

NÄLSTASTRÅKET

KULTURMILJÖUTREDNING

Del av fastigheten Vällingby 4:1 m.fl

2023-05-05



Slutversion

UPPDRAG	
Uppdragsnamn:	330593 - Nälstastråket kultumiljöutredning
Titel på rapporten:	Nälstastråket kultumiljöutredning, Del av fastigheten Vällingby 4:1 m.fl
Version:	Slutversion
Datum:	2023-05-05
MEDVERKANDE	
Beställare:	JM AB
Kontaktperson:	Tove Berggren
Konsult:	Tyréns Sverige AB
Uppdragsansvarig:	Tobias Mårud
Handläggare:	Daniel Nilsson, John Hedlund, Louise Westman
Kvalitetsgranskning:	Johanna Alton
ÖVRIGT	
Rapport:	<i>Rapporten läses vid utskrift i liggande A3. Bilder och illustrationer är skapade av Tyréns Sverige AB om inget annat anges. Illustrerat aktuellt planområde är ungefärligt på kartor i rapporten.</i>

Tyréns Sverige AB

Tel: 010 452 20 00
www.tyrens.se

Säte Stockholm
Org.Nr: 556194-7986

INNEHÅLL

Inledning.....4

Bakgrund och syfte4

Vägledande dokument5

Förutsättningar6

Plan- och bygglagen (2010:900)6

Kulturmiljölagen (1988:950)9

Miljöbalken (1998:808).....9

Historik10

Fornlämningsmiljö10

Bebyggelsen12

Planering av Vällingby13

ABC-staden.....13

Stockholmsskolan och naturparker13

Tidsserie – landskapet över tid14

Landskaps- och byggnadsbeskrivning16

Naturgeografiska förutsättningar.....16

Grönstruktur16

Landskapet17

Bebyggelsen20

Nälstastråkets koppling till Stockholmsskolan20

Vyer och siktlinjer21

Landskaps- och kulturvärden24

Landskapet24

Bebyggelse25

Reflektioner27

Rekommendationer.....28

Referenser29

Skriftliga källor.....29

Arkiv29



INLEDNING

Bakgrund och syfte

Byggaktörerna NREP, NRE, IKANO och JM har efter ett jämförelseförfarande erhållit markanvisningar för bostadsbebyggelse i ett område som ligger i gränslandet mellan Vinsta, Nälsta och Vällingby i Stockholm. I december 2021 fattade Stadsbyggnadsnämnden i Stockholm beslut om att starta arbetet med planläggning av det aktuella området.


Detaljplanen syftar till att pröva möjligheten till ny bostadsbebyggelse omfattande ca 440 bostäder i form av flerbostadshus och radhus. Planförslaget medger också utveckling av det befintliga parkstråket, Nälstastråket, som rekreationsstråk med nya mötesplatser, bevarade ekologiska samband samt nya gång- och cykelkopplingar. Området ska utvecklas till en attraktiv, levande och varierad plats med hög arkitektonisk kvalitet.

Planområdet ligger i Hässelby-Vällingby, som är utpekad som ett område med stadsutvecklingsmöjligheter. Det innebär att området kan utvecklas med bostäder, arbetsplatser, centrumfunktioner, kultur, service och gator. Nälstråket är också identifierat som en av stadens viktiga mötesplatser. Dessa platser har stor betydelse för att uppnå målet om en sammanhängande stad och en god offentlig miljö. Ett mål med dessa mötesplatser är att de ska bidra till att människor med varierande bakgrund möts, samtidigt som stadsdelarnas lokala identitet stärks.

Planområdet ligger delvis inom Riksintresset Vällingby-Räcksta (AB 120). Stockholms stad har bedömt att en kulturmiljöutredning är nödvändig för att bedöma planförslagets påverkan på kulturvärden.

Syftet med föreliggande utredning är att den ska utgöra kunskapsunderlag för planarbete rörande Nälstastråket. Det handlar om att identifiera, beskriva och värdera kulturvärden inom och i anslutning till planområdet. Kulturmiljöutredningen ska även skapa förståelse för kulturlandskapets värdebärande kvalitéer och peka ut kulturhistoriskt viktiga siktlinjer och vyer in mot och ut från Nälstastråket. Detta så att det historiska landskapet fortsatt kan avläsas och hänsyn till detta kan tas i planering och byggande. En del är att beakta Nälstastråkets utformning enligt Stockholmsskolans principer.



 Planområde

Ortofotot med aktuellt planområde. Källa: Lantmäteriet, bearbetad av Tyréns.

Vad är en kulturmiljöutredning?

En kulturmiljöutredning ska fungera som underlag i planeringsprocesser och vid projektering. Kulturmiljön är en tillgång i planeringen som bidrar till en hållbar samhällsutveckling. Vi kan aktivt välja vilka mänskliga spår och avtryck som blir avläsbara i framtiden. Kunskap om samhällets utveckling och de historiska processerna är en förutsättning för att kunna avläsa varför landskapet ser ut som det gör idag. Bärande berättelser identifieras, liksom även de fysiskt avläsbara uttrycken som återspeglar dem.

Genom att belysa vad som är kännetecknande för en miljö ges underlag för bedömning av områdets möjligheter och begränsningar för förändring. För att förstå hur dessa avspeglas i landskapet och är väsentliga för att avläsa och uppleva miljöns historia och utveckling lyfts de fram som värdebärande karaktärsdrag.

Avgränsningar

Geografiska eller andra avgränsningar – enligt Programhandling 220329.

Pågående detaljplanarbete

Kulturmiljöutredningen ska utgöra underlag i pågående detaljplanearbete för Nälstastråket, dnr 2020-09138.

Närliggande aktuella projekt

Program för Vinsta-Johannelund, 2019-12309. Programarbetet syftar till att utreda planeringsförutsättningar för omvandling av Vinsta industriområde till en ny stadsdel med bostäder och arbetsplatser. Gränsen mellan föreliggande planområde och Vinsta-Johannelunds programområde går längs Bergslagsvägen.

Vägledande dokument

Stockholms översiktsplan

Stockholms stads översiktsplan Stockholm växer antogs 2018. Stockholms stad framhåller att bebyggelse som är kulturhistoriskt värdefull och har betydelse för stads- och landskapsbilden ska ses som en resurs i stadsutvecklingen.

Kulturmiljö i översiktsplanen

Under rubriken *Kulturmiljö i en växande stad* redogör Stockholms stad för hur kulturmiljöer ska tas tillvara i utvecklingen av staden. Relevant i detta fall är framför allt:

- Bebyggelse som är kulturhistoriskt värdefull och har betydelse för stads- och landskapsbilden ska ses som en resurs i stadsutvecklingen.
- Att väva samman ny bebyggelse med befintliga värden är angeläget i stadsbyggandet. Nya tillägg i stadsväven ska uttrycka ett medvetet förhållningssätt till kulturmiljöns värden.
- Stadsbyggandet ska ta sin utgångspunkt i kunskap om stadsdelarnas olika karaktär, hur de samspelar med landskapets förutsättningar, deras olika stadsplanemönster och hustyper.
- Grönska, parker och naturområden ska utvecklas så att kulturvärden tas tillvara samtidigt som nya estetiska och sociala värden tillförs.

Stockholms byggnadsordning

Stockholms byggnadsordning, är ett kunskapsunderlag som syftar till att förtydliga helhetsbilden av staden och stärka förståelsen för Stockholms landskap, bebyggelse och olika karaktärer.

Utgångpunkter i byggnadsordningen när Stockholm utvecklas är:

- Stadens rum och bebyggelse ska utvecklas i relation till alla skalor, från detalj till staden som helhet.
- Det byggda ska ta stöd i kunskap om historien, spegla samtiden och planeras för framtida behov.
- Det byggda ska utformas med stöd i kunskap om den specifika platsen.
- Arkitekturen ska uttrycka sin samtid, utvecklas med stöd i kunskap om Stockholms karaktär samt kunna beskrivas som idé.
- Det byggda ska användas som verktyg för att bidra till att lösa samhällets långsiktiga behov och tillföra staden hållbara kvaliteter med människan som utgångspunkt.

Byggnadsordningen innehåller beskrivning av Stockholms huvudsakliga stadsbyggnadskaraktärer. Nälstastråket ingår huvudsakligen i stadsbyggnadskaraktären Tunnelbanestad.

Vägledningar tunnelbanestad:

- Utveckla tunnelbanestäderna med utgångspunkt ur de centrala parkstråken, de gestaltningsmässigt sammanhållna husgrupperna som utgörs av höga punkthus kring centrum, flerfamiljshus i tre till fyra våningar och områden av småhus i stadsdelarnas utkanter.
 - Beakta punkthusens skulpturala verkan i stadslandskapet.
 - Utforma nya byggnader inom befintlig struktur utifrån en samtida tolkning av platsens förutsättningar och närliggande bebyggelse. Utforma grupper av nya hus utifrån en sammanhållen gestaltningsidé.
 - Utforma kompletteringsbebyggelse i anslutning till tunnelbanestäderna utifrån ett helhetsperspektiv. Beakta närliggande bebyggelse.
 - Utveckla lokala centrum och centrala stråk genom att komplettera med ny bebyggelse, verksamhetslokaler och arbetsplatser där så är möjligt. Ta tillvara befintliga lokaler för handel, verksamheter och kultur. Undvik omvandling av lokaler till bostäder.
 - Ta tillvara och utveckla den gröna karaktären med förgårdsmark i gaturummet och de centrala parkstråkens samband med omgivande grönstruktur som skapar ett nätverk av gröna promenader.
 - Undvik parkeringsytor på förgårdsmark och bostadsgårdar.
 - Utgå från de ursprungliga husens volym, proportioner och takformer vid ombyggnader och renoveringar. Ta tillvara eller återskapa karaktärsskapande material, kulörer, byggnadsdelar och detaljer i så stor utsträckning som möjligt. Förändra sammanhållna grupper av småhus med hänsyn till helheten i gestaltning och utformning.
- Byggnadsordningen har också särskild vägledning för parker och naturområden:
- Gestalta parker och grönområden med utgångspunkt ur Mälarens och Saltsjöns varierade natur- och kulturlandskap med sina hållmarker, skogsklädda höjder, öppna dalstråk och naturstränder.
 - Utforma parker och grönområden så att de blir attraktiva och berikar stadslivet samt bidrar till rekreation. Skapa nya värden utifrån kunskap om stadsbyggnadskaraktärernas gröna kvaliteter. Utveckla och ta tillvara grönskan på kvartersmark, i parker och på kyrkogårdar samt i de gröna kilarna.
 - Förbättra åtkomsten och orienteringen till parker och grönområden. Aktivera och utveckla grönstråken i bebyggelsestrukturen för att skapa mötesplatser och sammanhängande gröna promenader.
 - Utveckla parker och grönstruktur för att möta framtida klimatutmaningar genom olika ekosystemtjänster. Sträva efter balans mellan funktion och utformning.

FÖRUTSÄTTNINGAR

Plan- och bygglagen (2010:900)

Plan- och bygglagen (PBL) reglerar hur mark- och vattenområden används och samt hur markanvändningen skall utvecklas. Lagen fastställer att planläggningen av mark- och vattenområden är en kommunal angelägenhet och ställer krav på att kommunen upprättar en översiktsplan över hela kommunen. Lagen innehåller föreskrifter om bland annat detaljplaner och bygglov.

Planläggning enligt denna lag ska ske med hänsyn till natur- och kulturvärden, andra miljöaspekter samt mellankommunala och regionala förhållanden. Lagen fastställer att byggnader eller områden som är särskilt värdefulla från historisk, kulturhistorisk, miljömässig eller konstnärlig synpunkt inte får förvanskas. Dessa kan av kommunerna skyddas genom bestämmelse i detaljplan. Skyddet regleras i PBL:s 8 kapitel och de bestämmelser som läggs in i planen är juridiskt bindande.

Vid planläggning, i ärenden om bygglov och vid åtgärder avseende byggnader som inte kräver lov enligt Plan- och bygglagen är även 2 kap. 6 § tillämplig.

PBL 2 kap. Allmänna och enskilda intressen

1 § Vid prövningen av frågor enligt denna lag ska hänsyn tas till både allmänna och enskilda intressen.

3 § Planläggning enligt denna lag ska med hänsyn till natur- och kulturvärden, miljö- och klimataspekter samt mellankommunala och regionala förhållanden främja

1. en ändamålsenlig struktur och en estetiskt tilltalande utformning av bebyggelse, grönområden och kommunikationsleder,
2. en från social synpunkt god livsmiljö som är tillgänglig och användbar för alla samhällsgrupper,
3. en långsiktigt god hushållning med mark, vatten, energi och råvaror samt goda miljöförhållanden i övrigt,
4. en god ekonomisk tillväxt och en effektiv konkurrens, och
5. bostadsbyggande och utveckling av bostadsbeståndet.

6 § Vid planläggning, i ärenden om bygglov och vid åtgärder avseende byggnader som inte kräver lov enligt denna lag ska bebyggelse och byggnadsverk utformas och placeras på den avsedda marken på ett sätt som är lämpligt med hänsyn till

1. stads- och landskapsbilden, natur- och kulturvärdena på platsen och intresset av en god helhetsverkan.

6 § Tredje stycket

Vid planläggning och i andra ärenden samt vid åtgärder avseende byggnader som inte ingår i ett ärende enligt denna lag ska bebyggelseområdets särskilda historiska, kulturhistoriska, miljömässiga och konstnärliga värden skyddas. Ändringar och tillägg i bebyggelsen ska göras varsamt så att befintliga karaktärsdrag respekteras och tillvaratas.

PBL 8 kap. Krav på byggnadsverk, byggprodukter, tomter och allmänna platser

Plan- och bygglagens åttonde kapitel reglerar krav på byggnadsverk, byggprodukter, tomter och allmänna platser. Vid en bygglovsprövning omfattas byggnader som bedöms ha särskilt högt kulturhistoriskt värde av förbud mot förvanskning av kulturvärden, 8 kap. 13§. För alla byggnader gäller även varsamhetskrav och särskilda krav vid underhåll enligt 8 kap. 17§ och 14§.

13 § Förvanskningsförbud

En byggnad eller som är särskilt värdefull från historisk, kulturhistorisk, miljömässig eller konstnärlig synpunkt får inte förvanskas.

Enligt 13 § 1 st. p.4 ska förvanskningsförbudet även tillämpas på bebyggelseområden.

14 § Underhåll och varsamhet

Ett byggnadsverk ska hållas i vårdat skick och underhållas så att dess utformning och de tekniska egenskaper som avses i 4 § i huvudsak bevaras. Underhållet ska anpassas till omgivningens karaktär och byggnadsverkets värde från historisk, kulturhistorisk, miljömässig och konstnärlig synpunkt.

Om byggnadsverket är särskilt värdefullt från historisk, kulturhistorisk, miljömässig eller konstnärlig synpunkt, ska det underhållas så att de särskilda värdena bevaras.

17 § Varsamhet och ändringar

Ändring av en byggnad och flyttning av en byggnad ska utföras varsamt så att man tar hänsyn till byggnadens karaktärsdrag och tar till vara byggnadens tekniska, historiska, kulturhistoriska, miljömässiga och konstnärliga värden.

Gällande detaljplan

Gällande DP som berörs av förslaget:

PI 4312B, PL 5916A, PL 6386, pl 7633.

Flera detaljplaneområden berörs indirekt genom att de angränsar till områden som föreslås att bebyggas, dessa är PI 3875, PI 3932, PI 4352A, PI 4575, PI 6745 samt PI 7592A och Dp 2009-18963, de två sistnämnda berör vägområdet utefter Bergslagsvägen.

Endast en av planerna, PI 5916A, har uttalat skydd för kulturhistoriskt värde. Skyddet gäller området kring Vinsta gård.

I gällande översiktsplan för Stockholm fastslås att kopplingarna mellan det planerade området Vinsta-Johannelund och Nälstastråket, samt Johanne-lundstoppen och nya parker i Vinsta verksamhetsområde, är betydelsefulla för god tillgång till park- och grönområden. Det anges även att Nälstabäcken är en del i det naturliga vattensystemet och att dess vatten-reglerande och rekreativa funktioner behöver tillvaratas och utvecklas till sin fulla potential.



Ortofotot med aktuella detaljplaner. Källa: Lantmäteriet samt Stockholm stads plantjänst, bearbetad av Tyréns.

Kulturmiljöprogram

I Stockholm fyller Stadsmuseets kulturhistoriska klassificering funktionen som kunskapsunderlag för bebyggelsens värden. Se under rubriken "Kulturhistorisk klassificering" nedan.

Kulturhistorisk klassificering

Vid bedömning av bygglov och åtgärder enligt PBL har Stockholms stad antagit en klassificeringskarta med kulörmarkeringar för byggnader av olika kulturhistoriskt värde. Klassificeringen som utförs av Stockholms stadsmuseum är ett kunskapsunderlag utan rättsligt bindande verkan.

De tre klassificeringar som Stadsmuseet använder sig av är:

Blått - bebyggelse av synnerligen högt kulturhistoriskt värde.

Grön - högt kulturhistoriskt värde. Bebyggelsen är särskilt värdefull från historisk, kulturhistorisk, miljömässig eller konstnärlig synpunkt.

Gult - bebyggelse av positiv betydelse för stadsbilden och/eller av visst kulturhistoriskt värde.

Fastighet markerad med grått går inte att hänföra till någon av ovanstående kategorier. Det finns även fastigheter som är markerade med streck vilket betyder att de ännu inte är klassificerade, alternativt att fastigheten är obebyggd. Fastigheter som inte är klassificerade kan ha stora kulturhistoriska värden, även om Stadsmuseet ännu inte tagit ställning till dessa värden.



 Planområde

Ortofotot visar Stadsmuseets kulturhistoriska klassificering. Källa: Stadsmuseet, bearbetad av Tyréns.

Kulturmiljölagen (1988:950)

Kulturmiljölagen (KML) syftar till att tillförsäkra nuvarande och kommande generationer tillgång till en mångfald av kulturmiljöer. KML reglerar hanteringen av bland annat ortnamn och fornlämningar. Lagen reglerar även byggnadsminnen och skydd av kyrkliga kulturminnen. I portalpara-grafen fastställs att ansvaret för kulturmiljön delas av alla.

Fornlämningar och fornfynd, kap 2

Fornlämningar och fornfynd regleras i 2 kap KML. Fornlämningar är lämningar efter människors verksamhet som tillkommit före 1850, som har tillkommit genom äldre tiders bruk och som är varaktigt övergivna. Länsstyrelsen kan även fatta beslut om fornlämningsförklaring för lämningar som antas tillkommit efter denna tidgräns om det finns särskilda skäl med hänsyn till dess kulturhistoriska värde.

Det är enligt KML förbjudet att rubba, ta bort, gräva ut, täcka över eller genom bebyggelse, plantering eller på annat sätt ändra eller skada en fornlämning. Lagen har ett bevarandesyfte och ingrepp i fornlämning är en tillståndsprocess. Länsstyrelsen har bara rätt att lämna tillstånd till ingrepp eller borttagande av fornlämningar om samhällsintresset väger tyngre än fornlämningens betydelse. Lämningar registreras i Kulturmiljöregistret (KMR), Riksantikvarieämbetets system för kulturhistorisk information.

Miljöbalken (1998:808)

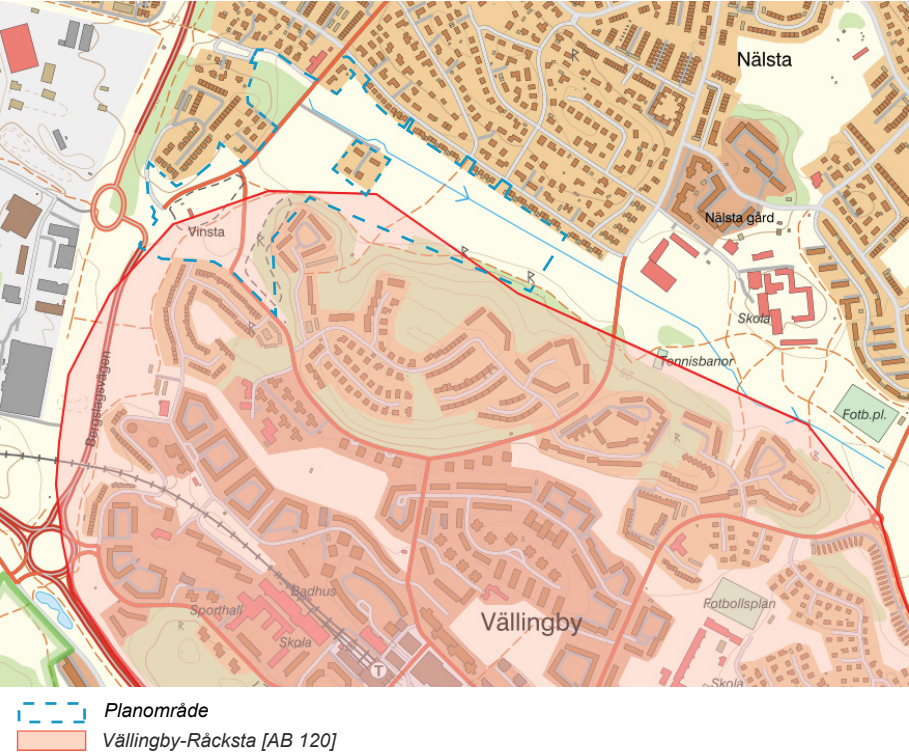
Miljöbalken (MB) syftar till att främja en hållbar utveckling som innebär att nuvarande och kommande generationer tillförsäkras en hälsosam och god miljö. I de allmänna hänsynsreglerna beskrivs vilka krav som ställs på en verksamhetsutövare för att förhindra skador på miljön.

Riksintressen regleras genom MB. Riksintresseinstrumentet avser att vara vägledande för hur kulturvärden ska hanteras och beaktas i den fysiska planeringen. Riksintressen ska skyddas mot påtaglig skada, övriga kulturmiljöer ska så långt som möjligt skyddas mot påtaglig skada. Länsstyrelsen har tillsynsansvar för områden av riksintresse och ska bland annat tillse att kommunerna beaktar riksintressena i den fysiska planeringen i samband med detaljplaner och översiktsplaner. Kommunerna är skyldiga att säkerställa riksintressena i sin översiktsplan. Om länsstyrelsen bedömer att ett riksintresse inte tillgodoses, eller att det finns risk för påtaglig skada i och med genomförandet av en plan kan länsstyrelsen upphäva planen. Påtaglig skada kan bedömas uppstå även vid förändringar utanför ett riksintresseområde.

Kulturmiljövårdens riksintressen ska sammantaget ge en bred bild av samhällets historia, så som den återspeglas i landskapet, med regionala variationer och särdrag. Att tillvarata kulturmiljövårdens riksintressen handlar dels om att förhindra att värdena skadas och dels om att områdets kulturhistoriska värden och potential ska vara fortsatt tongivande vid förändringar.

Riksintresse för kulturmiljövården

Områden av riksintresse för kulturmiljövården är sammanhängande miljöer av särskilt stor betydelse ur ett nationellt perspektiv och regleras i 3 kap 6 § MB. Ett riksintresse för kulturmiljövården är en miljö eller ett landskap som särskilt väl återspeglar viktiga historiska skeenden och samhällsprocesser. Inom riksintresseområden väger de kulturhistoriska värdena därför särskilt tungt vid beslut om ändrad mark- eller vattenanvändning och den fysiska miljön i övrigt.



Del av riksintresset Vällingby-Räcksta [AB 120]. Planområdet ligger delvis inom riksintresseområdet. Gränserna för riksintresseområden är inte absoluta, utan indikerar att värden eller egenskaper av högt allmänt intresse enligt Hushållningsbestämmelserna i 3 kapitlet i miljöbalken finns att ta hänsyn till. Källa: Sveriges länskarta.

Att tillvarata kulturmiljövårdens riksintressen handlar dels om att förhindra att värdena skadas, dels om att områdets kulturhistoriska värden och potential ska vara fortsatt tongivande vid förändringar.

Planområdet ligger delvis inom riksintresset Vällingby-Räcksta [AB 120].

Vällingby-Räcksta [AB 120]

Motivering:

Efterkrigstidens ideala förortsmiljö anlagd längs tunnelbanan på grundval av idén om ABC-strukturen (Arbete-Bostad-Centrum). Förebild för planering, gestaltning och socialt program för bostadsområden i Sverige och internationellt, som innebar en blandad befolkning och lättillgänglighet, som också skulle skapa en rationell verklighet för arbetande kvinnor (Stadsmiljö; förort, bostadsområde).

Uttryck som bedöms vara av särskild vikt för Nälstastråket är:

- Gat- och tomtstrukturen så som den byggdes ut under 1950-talet och in på 1960-talet, med trafikdifferentiering, zonindelning, grannskapsenheter och anpassning till topografi och natur.
- De utanför Vällingby centrum belägna zonerna med bostäder och arbetsplatser.
- De höga punkthusen, framförallt koncentrerade i närheten av tunnelbanestationerna och annars som solitärer.
- Områden med lägre flerbostadshus, så som lameller och punkthus, och radhus- och småhusbebyggelse i avskiljbara grupper placerade längst ut i området.
- Den enhetliga skalan i varje bebyggelsegrupp.
- Den tidstypiska utformningen av fasader, portar, tak och fönster. De arkitektoniska detaljernas färg, material, ytskiktsskikt, dimensioner och skala.
- Den stora förekomsten av grönska, grönytor och topografiska nivåskillnader som ramar in och separerar olika delar från varandra.
- Större parkytor koncentrerade till dalgångarna.
- Parklekarna och plaskdammarna, skolorna, idrottsanläggningarna.

HISTORIK

Nälstastråket utgörs av en långsträckt dalgång med lång bosättnings- och brukningskontinuitet. Landskapets tidsdjup åskådliggörs av bland annat fornlämningsmiljöer i form av gravfält ochstensättningar, historiskt markanvändningsmönster och äldre agrar bebyggelse. Lika intressant är utvecklingen i samband med utbyggnaden av folkhemmet och ABC-stadens planeringsideal och utformning under senare hälften av 1900-talet.

Fornlämningsmiljö

Undersökningsområdet ligger i en rik järnåldersbygd med de för Mälardalen typiska sprickdalar med postglaciala leror på 15-25 m ö h varvat med bergs- och moränryggar som sträcker sig i NV-SO riktning. Vid tiden för vår tidräknings början grundas havsvikarna upp och gårdar etablerades och en bygd växte fram. Inom en radie av 1-2 km ligger i norr Lunda och Skesta, i söder Hässelby och Vällingby samt i sydost Beckomberga och Råcksta. Samtliga platser är komplexa boplots- och gravfältsmiljöer med kontinuitet genom järnålder och framåt i modern tid. I sammanhanget är Nälsta och Vinsta mindre miljöer men båda visar på by-bildning under medeltid.

Nälsta

Nälsta har sitt äldsta skriftliga belägg från 1354 (Nærthastaff, SD 5012) och bestod då av 2 stycken kyrkohemman där kyrkan ägde gårdarna och ett frälsehemman som ägdes av en person från frälset, från adeln. Men gården har förhistoriskt förflutet och namnet kan delas upp i genitivformen av gudanamnet Njord och ortnamnets efterled motsvarar fornsvenskans staver eller stav. Platsen har under förhistorisk tid troligen varit en kultplats helgat guden Njord där stav har betydelsen uppresta gudabilder eller pålar till gudens ära. Njord är havets, vådrets, rikedomens, handelns, sjöfartens och fiskets gud. Han tillbads ofta av fiskare, sjöfarare och handelsmän och hyllades vid många kultplatser i framförallt Sverige och Norge.

Gravfälten L2013:1352 och L2013:2029 som hörde till byn låg strax i sydöst på den plats där idag Nälstaskolan ligger. Gravfältet undersöktes och togs bort 1961 av Stockholms stadsmuseum.

Nästa var länge en by med tre gårdar, Östergården, Västergården och Nedergården. Under slutet av 1600-talet kom gårdarna att anslutas till Hässelby.

Vinsta

Vinstas äldsta skriftliga belägg är från 1409 (Insta by, SD 1138) och bestod vid den tiden av tre frälsehemman. På 1500-talet tillhör gården familjen Sture och gården hade ett stort antal torp och lägenheter under sig men från 1600-talet räknas Vinsta till Hässelby. Namnet Vinsta innehåller troligen mansnamnet Winder eller Winde och det fornsvenska ordet för plats eller ställe *stadher*.

Vinsta gård var ursprungligen en av tre som utgjorde Vinsta by. Marken förvärvades av Hässelby slott på 1650-talet och Vinsta blev en av elva gårdar i Spånga. Under Vinsta låg ett stort antal torp, vars namn lever kvar i bland annat gatunamn i området. Staden övertog godset år 1931 och fram till cirka 1960 hyrdes Vinsta gård ut som bostad. Därefter följde en period då gårdens bebyggelse successivt reducerades till endast manbyggnaden, vilken användes som lokal för föreningsliv från 1970 men sedan 2014 står tomt.



Vinsta gård.



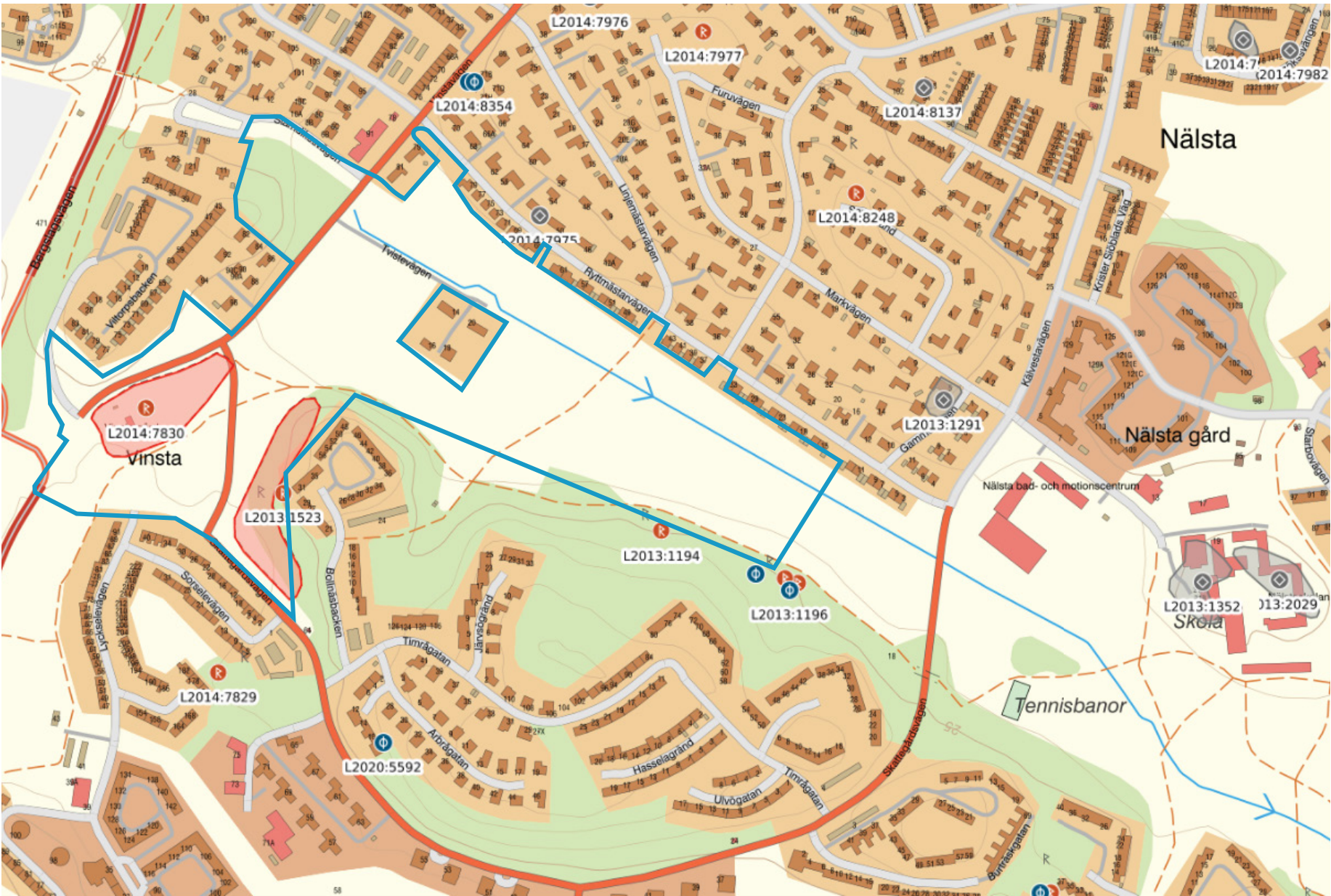
Gravfältet L2013:1523.

Vinsta gård ligger inom fornlämning L2014:7830 och utgör en bytomt/ gårdstomt på knappt 10 000 kvm. I den östra delen av tomten påträffades vid en arkeologisk utredning år 2016 boplatzlämningar från järnålder liksom bebyggelselämningar från 1600- och 1700-tal.

Gravfältet L2013:1523 strax öster om gården är ett av de större bevarade i trakten med uppemot 50 gravar från yngre järnålder (550-1050 e Kr). Gravarna är i allmänhet runda stensättningar men även högar varav en är på ca 11 meter i diameter. Tyvärr har det under beredskapsåren placerats ett skyttevärn i den större gravhögen.

Övriga fornlämningar i utredningsområdet

Stensättningarna L2013:1194, L2013:1831, L2011:195, L2013:1903 och L2013:1196 bildar en gravgrupp i skogsbrynet i den södra delen av "Nälstastråket". I terrängen kan flera anläggningar iakttas och tillsammans bildar de troligen ett gravfält från äldre järnåldern. Gravarna är mellan 5 och 7 m i diam. Under denna tid var Nälstaån och de låglänta före detta leråkrarna en utgrundande havsvik. Gravarna har placerats här i ett exponerat läge ut mot den forna viken för att markera och manifestera hävd av området..



Planområde

Fornlämningar i och omkring Nälstastråket. Källa: Fornsök.

Bebyggelsen

Fram till början av 1900-talet var området tydligt agrart präglat. Här fanns ett fåtal byar med underlydande torp, vars bebyggelse var förlagda till impediment och sluttningar, skogsklädda höjder och öppna odlingsmarker, ångar och hagar. Det aktuella området tillhörde gårdarna Nälsta och Vinsta vilka i sin tur tillhörde Hässelby slott. I och med etableringen av Lövsta sopstation 1889 började dåvarande ägaren till Hässelby, greve Carl Trolle-Bonde, arrendera ut och sedan stycka av och sälja tomter för bostäder åt arbetarna på sopstationen. För detta bildades företaget AB Hässelby Egendom. Företaget fortsatte senare med att stycka av Hässelbys mark för försäljning av tomter.

En avstyckningsplan för Nälsta godkändes av Länsstyrelsen den 30 juni 1927. Avstyckningen hade dock inletts redan 1917 av AB Hässelby egendom. På tomterna kring Nälsta gård började ett samhälle bestående av mindre enfamiljsvillor under namnet Nälsta villastad uppföras från 1918 och i Nälsta Egnahemsområde från året därpå. Småhusbebyggelsen i Solhem expanderade kring sekelskiftet 1900 och sträckte sig snart fram till Vinstas norra delar. Även från Vinsta började AB Hässelby Egendom stycka av tomter 1917 för försäljning och under de följande två decennierna uppfördes villor på relativt stora tomter, ett mönster som fortsatte fram till 1950-talet. Stockholms stad köpte 1931 Hässelby slott med tillhörande mark, familjen Bonde hade dock dispositionsrätt fram till 1951 vilket medförde begränsade exploateringsmöjligheter, till exempel upprätthölls jordbruket fram till att dispositionsrätten upphörde. Nälsta och Vinsta hade ett par år dessförinnan, 1949, inkorporerats i Stockholms kommun, tillsammans med resten av Spånga landskommun. I och med detta förband sig staden att stadsplanelägga området och bland annat förse det med vatten och avlopp. Planeringen av Vällingby kom att påverka exploateringen av de angränsande områdena kring Nälsta och Vinsta. Johannelunds industriområde uppfördes som del i planeringen av Vällingby och de äldre småhusområdena kring Nälstaåns dalgång förtätades och kompletterades under 1950-, 1960- och 1970-talet. Som medveten strategi nyttjades de befintliga, väl tilltagna tomterna för kompletteringen. En stor del av de äldre tomterna styckades och bebyggdes varvid det befintliga, äldre huset kom att ligga kvar på en skafftomt bakom det nybyggda huset på den avstyckade delen av tomten. Bebyggelsen från andra hälften av 1900-talet utgörs av en blandad småhusbebyggelse i form av radhus, parhus, kedjehus och fristående villor. Därefter har punktvisa förändringar och kompletteringar tillkommit.



Utsnitt ur häradsökonomiska kartan 1901-06 som tydligt visar byarna. Källa: Lantmäteriet.

Planering av Vällingby

Vällingby planerades som Stockholms första ABC-stad, Arbete-Bostad-Centrum. ABC-stadens grundläggande princip var att skapa en stadsdel där arbete, skola, service, kollektivtrafik och bostad skulle finnas i nära anslutning. På så vis skulle livskvaliteten för invånarna förbättras. Nälstastråket, var som funktionalistiskt planerad ytterstadspark, en viktig del i att skapa goda livsmiljöer för de boende.

När Vällingby planerades och uppfördes åren kring 1950 talades det om att det var en forntidsby som omvandlades till en framtidsstad. Det sades att Vällingby var en levande förort, eller drabantstad som det då kallades, till skillnad från tidigare förorter som var betraktades som sovstäder. Vällingby blev på 1950-talet den svenska arkitekturens och stadsplaneringens stolta flaggskepp.

Planeringen grundade sig i tunnelbanenätets utbyggnad, vilket skapade förutsättningar för byggandet av nya stadsdelar i stor skala. Till programmet "Det framtida Stockholm" från 1945 utarbetades en schemaplan för ett idealt förortssamhälle för ca 10 000 invånare, med ett relativt tätt stadsmässigt centrum och längre ut glesare bebyggelse i avtagande skala. Programmet bildade en grund för 1952 års Generalplan för Stockholm. En generalplan utarbetades även för Vällingby, åtföljd av flera detaljplaner, utarbetade under åren 1950 – 1953 av arkitekterna Carl-Fredrik Ahlberg, Hans Uddenberg, Per Holmgren och trafikingenjören Carl-Henrik af Klercker. Idéerna utkristalliserades i den självförsörjande ABC-staden. Det var en vidareutveckling av schemaplanen från 1945, Vällingby skulle få 24 000 invånare; med omgivande områden skulle stadsdelsgruppen – den s.k. Vällingbygruppen – kunna rymma 80 000 människor. Utöver det betydande antalet bostäder ingick även centrum och ett stort antal nyetablerade arbetsplatsområden.

Marken som tillhört Nälsta och Vinsta ingick i planeringen av Vällingbygruppen, delvis som direkt del i planeringen av Vällingby.

Johannelunds Industriområde uppfördes som en del av planeringen för Vällingby på mark som tillhört Vinsta gård. Industriområdet utgjorde en betydande del av ABC-stadens arbetsplatser. Placeringen av området valdes utifrån tanken att invånarna skulle ha möjlighet till arbete nära sina hem. Området har senare kallats Vinsta industriområde och Vinsta företagsområde och är planerat att genomgå en omstrukturering från företagsområde till blandstad med bostäder och arbetsplatser.

ABC-staden

Tanken bakom ABC-städerna som invigdes under 1950-talet var att den moderna familjen skulle kunna bo, handla, arbeta och tillbringa sin fritid i området. Allt skulle finnas på nära avstånd.

Stadsplanerna för ABC-städerna utgick från samma modell med en krans av höghus närmast centrum, bortanför höghusen byggdes trevåningshus och ännu längre bort radhus och villor.

Vällingby som invigdes 1954 var Stockholms första ABC-stad.

Källa. Stockholmskällan

Stockholmsskolan och naturparker

Det var genom Stockholmsutställningen 1930 som funktionalismen fick sitt genombrott i Skandinavien. Det blev också startskottet för en ny syn på naturens roll i stadslandskapet.

Den landskapsarkitektur och parkgestaltning, som utgick från naturen kallas ofta för Stockholmsskolan. Förgrundsgestalter var stadsträdgårdsmästaren Holger Blom och arkitekten Erik Glemme. Stockholmsskolan innebar att det regionala landskapet togs som motiv och återskapades, ofta i stiliserad eller tolkad tappning (Andersson, 2000). Stockholmsskolans parker utformades för att vara öppna och demokratiska landskapsrum som stödjer drömmen om ett nytt och modernt samhälle.

Under 1940- och 50-talet tillkom många nya stadsdelar som präglades av Stockholmsskolans ideal, bland annat stadsdelar kring Vällingby.

Kännetecknande för Stockholmsskolan var:

- Utgångspunkten för gestaltningen var Stockholms karaktäristiska målardalslandskap med dess sprickdalsstruktur.
- Grönskan sågs inte som ett komplement till bebyggelsen, utan istället en naturlig och helt integrerad del av stadsbilden.
- Stadens grönområden ordnades i ett sammanhängande parknät.
- Ytterstaden skulle luckras upp av parker och gröna kilar som löpte mellan och genom stadsdelarna.
- De gröna kilarna skulle bibehålla sin naturlighet genom bevarande eller återuppbyggande av landskapselement såsom hagmarker, björkdungar och skogsbryn. Vatten var ofta en viktig resurs i gestaltningen.
- Äldre kulturvärden bevarades genom att anlägga parkerna i anslutning till fornlämningar och befintlig bebyggelse som torp eller gårdar.
- Parker planerades och utformades utifrån invånarnas olika behov såsom social samvaro, lek, motion, kultur och rekreation. Landskapet tillgängliggjordes med stigar, bänkar och lektytor.
- Bilfria gångvägar drogs genom gröonstråken, så att vägen från bostad till skolor och centrum blev trafiksäker.
- För att försköna omgivningen använde man sig av skulpturer och arkitektoniska tillägg.

Tidsserie – landskapet över tid

Detta avsnitt syftar till att genom historiska kartor visa på större skeenden och förändringar i landskapet de senaste 200 åren.



Planområde

Utdrag av Vinsta bys ägor 1829. Den låglänta dalgångsbotten utmed Nälstastråket nyttjades som äng. Källa: Lantmäteriet.



Planområde

Trakten omkring Stockholm, 1861, blad 2. Kartan visar tydligt landskapets landformer som varit en strukturerande faktor för lokalisering av bebyggelse och vägar. Gårdar som Vinsta och Nälsta placerad i slänterna till höjder i landskapet eller på impediment för att inte ta värdefull jordbruksmark i anspråk. Den äldre vägstrukturen i landskapet följer samma princip med att ligga i kanten av höjdryggar där man kunde ta sig fram torrskodd. Vagnätet förbinder Vinsta med underliggande torp och med Håsseby säteri. Förbindelse mellan Vinsta och Nälsta går utmed Nälstastråket. Källa: Stockholmskällan .



Planområde

Utdrag från karta över Spånga socken 1850. Vinsta till vänster i kartbilden. Källa: Lantmäteriet.



Planområde

Utdrag från Häradsekonomska kartan, 1901-06. Ännu i början på förra sekel-skiftet utgjorde området utpräglad landsbygd. I kartan ses vägen mellan Vinsta och Nälsta utmed höjdryggen tydligt. Källa: Lantmäteriet.



Planområde

Stockholmskartan, 1954. Kartblad "31 Hässelby" ur Officiella Stockholmskartan. Skala 1:10 000. I mitten på 1900-talet har förstadens struktur enligt ABC-principen tagit fram och bebyggelse påbörjats. Sparade grönområden mellan bostadskvarter och terränganpassade gatustrukturer är några kännetecken. Nälstastråket bevaras som en grönstruktur. Tvistevägen till det bebyggda impedimentet i dalgången har kommit till. Den historiska vägen mellan Vinsta och Nälsta gård har tagits tillvara i utformningen av Nälstastråket. Källa: Stockholmskällan.



Planområde

Ekonomiska kartan 1965. Källa: Lantmäteriet. Småhusbebyggelsen från tidigt 1960-tal har tillkommit på norra sidan av Ryttmästarvägen. Kraftledningar går genom dalgången och det kan vara en faktor till att dalgången lämnades obebyggd.



Planområde

Ekonomiska kartan 1982. Källa: Lantmäteriet.



Planområde

Flygfoto ca 1960. Källa: Lantmäteriet.



Planområde

Flygfoto 1975. Området i och kring planområdet är utbyggt. Gång- och cykelvägar har anlagts genom Nälstastråket och kring Vinsta gård. Ny bebyggelse har kommit till ner mot dalgången längs med Ryttmästarvägen, på bekostnad av parkstråket. Källa: Lantmäteriet.



Planområde

Flygfoto nuläge. Källa: Lantmäteriet.

LANDSKAPS- OCH BYGGNADSBESKRIVNING

Beskrivning av landskapets kulturhistoriska värden och anpassning till dalstråket samt koppling till Stockholmsskolan och andra historiska förändringar.

Landskapets karaktär är ett resultat av sprickdalslandskapet med dalgångar i öst-västlig riktning som successivt grundats upp och skapat lerfyllda dalgångar lämpade för odling. Omgivna av höjdstråk av trädbeklädda moränstråk. Nälstastråket är en sådan dalgång. Tidigare bebyggelse har följt den historiska bebyggelsestrukturen genom att det är höjdstråken som bebyggs och dalgången som lämnats fri från byggnader.. Samspelet mellan faktorer som exempelvis topografi, landhöjning, jordarternas fördelning och människans nyttjande av naturresurserna har lett fram till det landskap som möter oss idag.

Naturgeografiska förutsättningar

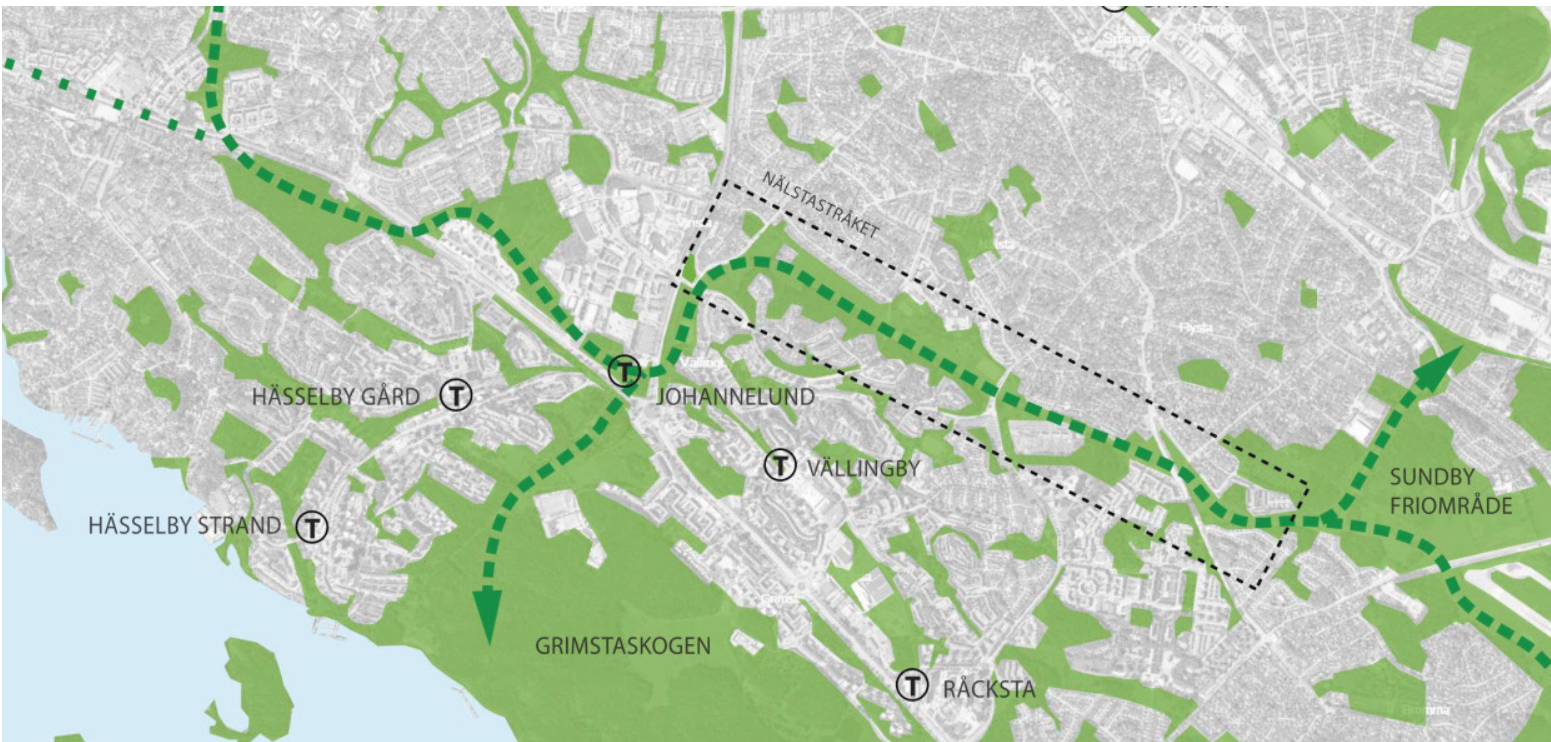
Jorden i dalbotten består av glacial lera som vittnar om att stråket tidigare varit en del av Östersjön och genom landhöjningen Mälardalens sprickdalslandskap. I dalgångens lågpunkt rinner Nälsta bäck/dike, som är ett biflöde till Bällstaån. Vattendraget utgör en påminnelse om hur landhöjningens successivt styrt val av förhistoriska bosättningsplatser.

Grönstruktur

Nälstastråket utgör en del av den sammanhängande grönstruktur som binder samman Bromma och Vällingby-Hässelby och har en fortsättning vidare mot Järfälla. Det ligger även nära Grimstaskogen som är en del av Görvälnkilen, en av Stockholms gröna kilar.



Jordarterna i de lägre delarna består av postglacial lera (gul). De högre liggande partierna av berg (röd), med inslag av sandig morän (blå) i nedre sluttningar. Källa: SGU.



Nälstastråket är en del av en större grönstruktur. Källa: Nälsta parkstråk. Områdesanalys. 2016-01-11.

Landskapet

I detta avsnitt karaktäriseras planområdet med det omgivande landskapet. Beskrivningen utgår från hur landskapet ser ut idag, med dess ingående kulturvärden, eftersom det är detta som står inför en eventuell förändring. I karaktäriseringen lyfts aspekter som landskapets rumslighet, form, landmärken och framträdande historiska och förhistoriska lämningar och strukturer. Dels om markanvändning som kännetecknar landskapet samt bebyggelse och kommunikationer. Vyer och siktlinjer, in mot och ut från området, beskrivs i ett eget avsnitt.

Sammanhängande skogsklädda höjder i kontrast med dalgångens med bäcken och få impediment, utgör en grammatisk grundstruktur i landskapet. Efterkrigstidens bebyggelse har i hög grad följt och anpassats till denna övergripande landskapsstruktur.

I den västra delen av planområdet ligger Vinsta gård. På fastigheten står i dag en äldre parstuga som har blivit på- och tillbyggd. En tidigare trädgård, med storvuxna askar och fruktträd, går mer eller mindre sömlöst över i omgivande grönytor. Dalgången ligger här högre i landskapet och är mer böljande till sin karaktär.

Utmed Vinstavägen och upp på Viltorpsbacken ligger villor och radhus inom kvarteret Holmdis. Omkring bebyggelsen ligger skog och grönytor. Kullen utgör ett blickfång och naturligt slut på Nälstastråken i nordvästlig riktning.



Planområde

Översiktskarta, nuläge. Källa: Lantmäteriet.

Ett gravfält (L2013:1523) bestående av ca 45 fornlämningar ligger i nära anslutning till gårdsläget, vilket indikerar lång platskontinuitet.

På höjden ovanför gravfältet ligger radhusområdet Omega från slutet av 1950-talet. Radhusen följer den kuperade terrängen genom våningar i souterräng och förskjutningar i höjd- och sidled .

Det öppna Nälstastråket är till formen flackt till lätt skålformat. Bredden varierar mellan 100-200 meter. Stora öppna gräsytor som korsas av stigar och gångvägar gör det till ett populärt rekreationsområde. Genom hela området, i dalstråkets botten, rinner Nälstaån. Ån är i aktuellt område rätad, igenvuxen med vass och kantas av stängsel på båda sidor av vattendraget på hela sträckan mellan Täbylundsvägen och Vinstavägen. Staketet begränsar vattendragets tillgänglighet både för större djur som kan använda dikets närområde som spridningsväg, och för människor. Troligen har stängslet tillkommit till följd av att ån delvis har branta sidor och kan upplevas som en otrygg miljö.

Stråket kantas på södra sidan av Nälstadalen av en höjdrygg. På toppen av höjdryggen ligger bostadskvarter, med radhus, kedjehus och friliggande småhus, omgivna av skog. Sett från det öppna dalstråket döljs i hög grad bebyggelsen av den omgivande skogen i slutningarna. Skogen domineras av tall och här finns flera förhistoriska lämningar som ligger exponerade ut mot den forna havsviken. I skogsbrynet ut mot den öppna dalen finns ekar och inslag av björk och asp. En gång- och cykelväg följer den historiska vägsträckningen i skogsranden till dalgången. Det skapar en variation mellan öppna utblickar och mer slutna rum ut mot dalgången.



Småböljande landskap i anslutning till Vinsta gård. Fornlämningsmiljö med gravfält (L2013:1523) till höger i bild.



Bostadskvarteret Omega uppe på höjden kan skönjas från dalgången



Vy med villor utmed Vinstavägen.



Nälstaån löper i rak fåra genom dalgången.

I Nälsta, följer par- och radhus i kvarteren Svärmodern och Dopskålen den norra sidan av dalgången. Hustomterna flyter i hög grad ut i parkrummet och gränsen mellan privat och offentligt är inte så tydligt markerad. I luckor mellan husraderna löper gång- och cykelstråk ut i dalgången.

Mitt i dalgångsstråket på ett impediment ligger kvarteret Fästmön med fyra villor. Det öppna området mellan kvarteret Fästmön, Tvistevägen och Vinstavägen utgör en lågpunkt i dalen och ligger ofta under vatten.

Gång- och cykelstråk löper tvärs över dalgången och förbinder Nälsta, Vällingby och Vinsta med varandra. Öppenheten medger visuell kontakt mellan olika stadsdelar och underlättar att människor kan orientera sig i landskapet.



Radhus i kvarteret Svärmodern, där flera tomter har en flytande gräns ut mot parkstråket.



Den skogsbeklädda höjdryggen ramar in dalgången och skapar naturkänsla.



Luckor mellan radhuslängor öppnar upp vyer över dalgången.



Det blöta området väster om Fästmön som under perioder blir till en liten sjö.



Villor i kvarteret Fästmön i dalgången.

Bebyggelsen

Centralt för bebyggelsen i och planeringen av området är bland annat 1950- och 1960-talets gatu- och tomtstruktur, med trafikdifferentiering, zonindelning, grannskapsenheter och anpassning till topografi och natur. Bebyggelsen utgörs huvudsakligen av radhus- och småhusbebyggelse i enhetlig skala, i avskiljbara grupper, ofta samplanerade med tomt- och gatustrukturen. Bebyggelsen präglas av 1950-, 1960- och i viss mån 1970-talens arkitektoniska stilideal för småhusbebyggelse, men det finns ett antal äldre byggnader som redovisar tiden före områdets storskaliga exploatering samt mer sentida bebyggelse som visar på utvecklingen efter ”rekordåren”. En stor del av bebyggelsen är goda representanter för sin tillkomstperiod med tidstypisk utformning, skala, materialval och förhållningssätt till omgivningen. I huvudsak är bebyggelsen inpassad i landskapet, vars rika förekomst av grönska, grönytor och topografiska nivåskillnader har nyttjats i planeringen för att rama in och separera byggnader och framför allt byggnadsområden från varandra. Inom de byggnadsområden som formar slutna eller halvslutna strukturer har parkmark och lektytor på ett tidstypiskt vis ofta planerats inom området. För övrig bebyggelse har större parkytor koncentrerats till Nälstastråkets dalgång.

Längs dalgångens norra sida, utefter södra sidan av Ryttmästarvägen, finns en sammanhållen bebyggelse i form av 36 stycken typhus av modell T13 och T14. Typen benämndes ”tjänstemannavillor” av Småstugebyrån inför uppförandet 1959-1961, det vill säga att de uppfördes genom stadens försorg, inte som egnahemsbyggen. T13 är kedjehus, villorna är sammanbundna genom mellanliggande garagebyggnader. Mellan garaget och bostadshuset leder en passage från gatan till parksidan. Mot parksidan finns terrass och uteplats, som skyddas för insyn genom de framdragna garagehusen. T14 är parhus, en variant av T13, där villorna är sammankopplade två och två. Även garagen placeras parvis. Byggnaderna är uppförda i två våningar med stomme av lättbetong. Fasaderna är putsade, ljust avfärgade, fönster är tidstypiskt utförda med ospröjsade träbågar i varierande utformning och indelning, franska balkonger, flacka sadeltak klädda med papp. De två typerna uppfördes med viss variation över tid, vissa har till exempel uppförts med fönster in till tvättstugan, något som ursprungligen inte förekom.

På ett lågt impediment i dalgången har två tomter inom kvarteret Fästmön styckats av så att det rymmer fyra enfamiljshus som tidsmässigt spänner från 1930-tal till 1980-tal. Bebyggelsen speglar delvis utvecklingsmönstret för Nälsta och Vinsta i stort samt för de för området aktuella kvarteren väster om Vinstavägen, Holmdis och Tingfast. Här finns en blandning av äldre villabebyggelse, småhus från tiden för Vällingbys uppförande och förtätningar från senare hälften av 1900-talet. I kvarteret Holmdis, vid Viltorpsbacken, finns ytterligare inslag typiska för området och tiden för planeringen av Vällingby; radhus och seriebyggda enfamiljshus, planerade kring en grön trafikseparerad gård med rekreations- och lektytor. Liknande planering finns i ytterligare två områden, söder och sydväst om dalgången, dels i kvarteret Kolumnen, med radhusområdet Omega väl inpassat på höjden, dels radhusområdet i kvarteren Kartnålen och Spiralblocket mfl, bestående av småstugebyråns typhus T34a, T34b och T35.

Mellan Vinstavägen, som till del utgör planområdets västra avgränsning, och höjden med radhusområdet Omega, i sydvästra delen av utredningsområdet, ligger Vinsta gård med bevarad manbyggnad och bevarade delar av tidigare gårdsstruktur. Manbyggnaden utgörs av en panelad, rödmålad parstuga på stenfot med vitmålade snickerier, gröna dörrar och fönsterluckor och svarta plåtdetaljer. Byggnaden kröns av ett mansardtak klätt med rött, enkupigt lertegel och två murade skorstenar. En enklare, sekundärt tillkommen bod finns även på tomten.

Nälstastråkets koppling till Stockholmsskolan

Landskaps- och parkplaneringen av Nälstastråket bär på flera av Stockholmsskolans kännetecken. Nälstaståket är planerad för rekreativa och sociala ändamål vilket bland annat ta sig i fysiskt uttryck i tennisplan, tidigare bollplan, promenadstråk och områden för naturlek.

Utgångspunkten i gestaltningen har varit att ta stöd i Mälardalslandskapet med dess platsspecifika förutsättningar. Den stora öppna parkytan är koncentrerad till dalgången. Utmed dalgången har skog sparats vilket förstärker de topografiska förhållandena. Skogen och inte bebyggelsen blir den dominerande siluetten i landskapsbilden. Skog, grönytor tillsammans med de topografiska nivåskillnaderna ramar in och separerar olika stadsdelar och kvarter från varandra. Nälstastråket är bilfritt för att öka rekreationsvärdet och skapa bilfria och trygga kopplingar mellan bostadsområden och till Vällingby centrum.

Det slingrande gång- och cykelstråket i öst-västlig riktning följer medvetet en historisk vägsträckning i randzonen mellan den öppna dalgången och skogen. Lövträd och lövdungar har sparats eller planterats ut mot den ljusa, öppna dalgången. På den södra sidan (Vällingby) av Nälstastråket är det framför allt ek som möter dalgången. Den norra sidan (Nälsta) har karaktären av park med planterad björk.

Vinsta gård har bevarats som en historisk referenspunkt mellan de modernistiskt utformade stadsdelarna. Även fornlämningsmiljöerna är en integrerad del av gröonstråket.

Vyer och siktlinjer

Vad vi har möjlighet att se från olika platser i landskapet är starkt kopplat till terrängens skiftande egenskaper. Från krönet av en höjdrygg ges vida utblickar över landskapet medan utblickarna inom en dalgång begränsas av dalgångssidorna. Kopplingen mellan topografi och utblickar är viktig för förståelsen av den historiska bakgrunden till varför ett landskap ser ut på ett visst sätt idag. Det ger en ingång till frågan hur man genom historien har brukat landskapet utifrån givna förutsättningar. Topografin och upplevelse av landskapsbilden har också stark koppling till det lokala – vad som är kännetecknande för just den här platsen. Detta är därför förmodligen viktigt för invånarnas känsla av hemmahörighet.

Detta avsnitt redogör för vyer och siktlinjer in mot och från planområdet. Vyerna redovisas på kartan till höger. Vyer och siktlinjer är vägledande för förståelse av landskapet.

Karta vyer med utmarkerade vypunkter (fotopunkter). Källa: Fornsök, bearbetad av Tyréns.



 Vypunkt

Punkt 1: Historisk anknytning (Vinsta gård)

Punkt 2: Historisk och miljöskapande anknytning, förhåller sig även till uttryck för riksintresse

Punkt 3 till 7: Miljöskapande anknytning

Punkt 8 och 9: Miljöskapande och historisk anknytning (historisk vägsträckning och gravfält)

Punkt 10: Miljöskapande anknytning



Blickpunkt 1. Vy mot Vinsta gård från gravfältsområde. Mangårdsbyggnaden sticker upp bakom schaktmassorna. Siktlinjer mot Vinsta gård från Vinstavägen är viktiga att beakta. Detsamma gäller visuella samband mellan Vinsta gård och gravfältet (L2013:1523). Idag är området kring Vinsta gård en byggarbetsplats, vilket begränsar siktlinjer mot miljön kraftigt.



Blickpunkt 3. Vy västerut.



Blickpunkt 5. Vy över dalgången från den södra till norra sidan. Utblickar tvärs över Nälstastråket ger visuella samband mellan olika stadsdelar.



Blickpunkt 2. Punkthus i anslutning till Vällingbycentrum i bakgrunden. Bild från Google Maps. Siktlinjer mot punkthus som markerar Vällingbys siluett bör beaktas. Dessa är medvetet utformade för att synas i landskapet och utgör markörer för ABC-staden från håll. Vinsta gårdsmiljö anas bakom trädriddan i förgrunden av bilden. En visuell koppling mellan Vinsta gård och de forna ängsmarkerna i Nälstastråket skapar en läsbarhet av gårdens kulturhistoriska sammanhang.



Blickpunkt 4. Vy österut. Långa siktstråk genom dalgången i öst-västlig riktning är en viktig karaktärskapande egenskap för Nälstastråket. Dalgången är relativt smal vilket innebär att sårbarheten för visuell påverkan är stor, antingen genom att sikt begränsas eller att nya objekt i den öppna dalgången får ett stort visuellt fokus.



Blickpunkt 6. Passagera mellan radhusen på norra sidan dalgången skapar en spännande kontrast, med utblickar från ett trångt gaturum ut mot det öppna landskapsrummet.



Blickpunkt 7. Höjdryggen och med skogsbrun i söder ramar in den öppna dalgången. Gränsens böljande och småflikiga form ger ett organiskt och naturligt intryck.



Blickpunkt 8-9. Utblickar längs med det slingrande gång- och cykelstråket skapar överblick över dalgången samt erbjuder en variation mellan öppenhet och slutenhet. Lövträdens vida kronor breder ut sig mot den öppna dalgången, och visar på kontinuiteten i hävden av landskapet.



Blickpunkt 10. I nordväst avslutas dalgången visuellt av höjden med skog framför kvarteret Holmdiset. Detta ger en grön inramning till dalgången.

LANDSKAPS- OCH KULTURVÄRDEN

Landskapet

Landskapets tidsdjup:

- Nälstastråkets öppna landskapsrum som visar på historisk markanvändning med hävd och odling.
- Nälstaån som referens till att dalgången legat under vatten.
- Fornlämningsmiljöer (se Fornlämningsmiljöer under historik).
- Historiskt samband mellan Vinsta gård och gravfält, L2013:1523.
- Historiskt vägstråk utmed höjdryggen som förbundit Vinsta med Nälsta.
- Stora, vidkroniga, lövträd ut mot dalgången vilket visar på att dalgången varit hävdad under lång tid.
- Vinsta gård med fruktträdgård (se Bebyggelse).
- Plats- och vägnamn med historisk förankring.

Bebyggelsestruktur

- Tunnelbanestaden - olika typer av småhusbebyggelse i avskiljbara grupper placerade längst ut fi området sett från Vällingby centrum.
- Bebyggelsens anpassning till topografin och natur.

Uttryck för Stockholmsskolans landskaps- och parkgestaltning:

- Slingrande gång- och cykelstråk som följer historisk vägsträckning i randzonen mellan den öppna dalgången och skogen.
- Lövträd och lövdungar ut mot den öppna dalgången.
- Skogen som dominerande siluett utmed den södra höjdryggen, vilket ger en naturkänsla.
- Programmerade aktivitetsytor såsom tennisbana. Icke programmerade aktivitetsytor för lek och rekreation.
- Förhistoriska och historiska miljöer som del av grönstråk.
- Bebyggelsens placering i landskapet - med vetet placerad på icke uppodlad mark

Siktlinjer och visuella samband:

- Långa siktstråk utmed dalgången.
- Skogsbeklädd höjder som landskapsfond.
- Siktstråk mellan Vinsta gård och gräsytor i Nälstastråket som utgör tidigare ängsmark.
- Vyer ut mot Nälstastråket från gång- och cykelvägar som leder ut från Ryttmästarvägen.
- Visuellt samband mellan Vinsta gård och gravfält L2013:1523 som visar på platsens bosättningskontinuitet.
- Siktlinjer mot uppstickande punkthus omkring Vällingby centrum.

Ortofoto med kulturvärden. Källa: Lantmäteriet, bearbetad av Tyréns.



Bebyggelse

Mycket högt värde:

Bollnäsbacken/ kv. Kolumnen

Radhusbyn ”Omega” ritat av Ragnar Uppman, Hans Kempe och Gösta Danielsson är ett av de mesta omtalade radhusområdena från 1950-talet i Stockholm. Byggnaderna är väl inpassade i terrängen och området har en genomtänkt planform där husen grupperar sig kring en samfällighet med karaktär av parkmark. Radhusen följer den kuperade terrängen genom suterrängvåningar och förskjutningar i höjd- och sidled. Husen har välbevarad ursprunglig utformning och karaktär med ett för den tiden modernt och genomarbetat formspråk samt moderna material. Den väl sammanhållna miljön, placerad på en kuperad höjd omgärdat av naturmark, har stora miljöskapande värden. Området har mycket högt kulturhistoriskt värde. Det är blå-klassat av staden med flera värderingskriterier – arkitektoniskt, arkitekturhistoriskt, byggnadshistoriskt, miljöskapande och samhällshistoriskt värde.

Vinsta gård

Vinsta gård utgör en värdefull rest av det äldre kulturlandskap som karaktäriserade området innan 1900-talets avstyckningar och inte minst exploateringen av Vällingby. Byggnadens placering och de öppna ytorna med bevarad fruktträdgård och berså är mycket värdefulla inslag som vittnar om hur marken nyttjades och anlades i äldre tiders lanthushåll. Själva byggnaden utgör en numera relativt sällsynt byggnadstyp i området kring Stockholm. Parhuset förknippas främst med landsbygden men var en gång en vanlig byggnadstyp kring Stockholm, men har ofta fått ge plats åt mer ”tidsenliga” byggnader genom åren. Byggnaden har därför stor betydelse för kunskapen om den traditionell parstugans äldre byggnadstradition och materialval. Detaljer från 1700-talet fram till idag ger en god inblick i bostadens utveckling. Förändringarna ger även en inblick i byggnadens användning som flerfamiljsbostad och speglar ett sätt att lösa rådande bostadsbrist under tidigt 1800-tal. Byggnaden med omgivning är grönklassad av staden.

Högt värde:

Ryttmästarvägen/ Kv. Svågern, Svärmodern, Dopskålen, Gudmodern

Utefter södra delen av Ryttmästarvägen finns en stilmässigt sammanhållen bebyggelse som utgörs av typhus av modell T13 och T14 från Småstugebyrå på Stockholms Stads Fastighetskontor. Ytterligare 9 byggnader tillhör byggnadsgruppen, uppförda i kv Järnbruden, mellan Gammelvägen, Markvägen och Skattegårdsvägen, norr om Ryttmästarvägens södra ände.

De generellt välbevarade byggnaderna, uppförda åren 1959 till 1961, har relativt liten förgårdsmark mot Ryttmästarvägen, vilket kompenseras med baksidans tomter mot Nälstastråket, ofta utan tydlig övergång mellan tomt och parkmark. Bebyggelsens medvetna placering och grönytornas nyttjande för att erhålla en naturlig övergång är ett betydelsefullt miljöskapande värde, tydligt förankrat i ”Stockholmsskolan” och funktionalismens stilideal ”hus i park”. Området har som helhet ett högt kulturhistoriskt värde med kriterier som utgörs av arkitektoniskt, byggnadshistoriskt, miljöskapande och samhällshistoriskt värde.

Vinstavägen/ kv. Holmdis 57-59

I slänten upp från Vinstavägen ligger tre seriebyggda hus på fastigheterna Holmdis 57, 58 och 59. Ritade 1968 av AB Bygg-Banell, tillsammans med det gemensamma 3-delade garaget längst ned mot vägen. Byggnaderna har delvis givits mer individuella uttryck genom åren men har fortsatt en enhetlig karaktär. De är tidstypiskt utformade med bottenvåning i suterräng och överkragande övervåning, mycket flacka sadeltak med markerat avslut. Bottenvåningens långsida är klädd med mexisten och övervåningens fasader är klädda med liggande träpanel, fältindelad med enkelt listverk. AB Bygg-Banell har även uppfört ett närliggande radhusområde, norr om Linjemästarvägen.

Måttligt/visst värde:

Sorselevägen/ kv. Spiralblocket och kv. Kartnålen

Radhusområde vid Sorselevägen och Lyckselevägen, bestående av sex radhuskvarter med kvarteren Kartnålen och Spiralblocket närmast planområdet samt kvarteren Kartmätaren, Evighetsblocket, Pennskrinet och Etikettmålen. Byggnaderna utgörs av typbyggnader; T34a, T34b och T35, framtagna av Småstugebyrå på Stockholms Stads Fastighetskontor. Området planerades och presenterades för uppförande 1953-54. De började uppföras samma år, i form av egnahemsbyggande. Området och byggnaderna är relativt väl bevarade. Det uppvisar en del individuella förändringar men med relativt väl bevarad sammanhållning, samtliga byggnader kläddes med släta eternitplattor i gult och gråvitt 1965. Området är klassificerat som gult av staden med byggnadshistoriskt värde som kriterium.

Tingfast 15

Bygganden på Tingfast 15 är en välbevarad liten enplansvilla med källare i suterräng, tegelklätt sadeltak, fasader med locklist panel i trä. Byggnaden är ritad 1934 av Boro-hus, Landsbro Trävarubolag. Den tidstypiska utformningen och placeringen som bryter av mot det sentida likformade mönstret ger byggnaden ett miljöskapande värde, det visar på planeringen av området vid den första exploateringsvågen. Byggnaden har även byggnadshistoriskt värde.

Tingfast 50

Bygganden på Tingfast 50 är liksom huset på grannfastigheten Tingfast 15 uppfört efter ritningar av Boro-hus, Landsbro Trävarubolag. Det tillkom dock ett par år senare, ritningarna är från 1936, och är uppfört i två våningar samt källare i suterräng. En fasadrenovering genomfördes vid mitten av 1970-talet och en infälld balkong har byggts för men byggnaden har trots detta genom sin form och placering samt tomtens karaktär ett miljöskapande värde.

Vitorpsbacken/ kv. Holmdis 14-55

På höjden kring Vitorpsbacken, i planområdets västra angränsning, finns ett område med radhus och seriebyggda enfamiljshus, samtliga ritade 1964 av SIAB (Svenska Industribyggen AB, Bostadsprojekteringen) och uppförda för Svenska Vattenfallsbostäder. Radhusen, SIAB:s hustyp 503, är uppförda i tre längor kring en gemensam delvis kringgårdad grönyta med lekplats och öppen gräsmatta. De 16 fristående husen, SIAB:s hustyp 502, är grupperade i tre stråk utefter en lokal säckgata. Till radhusen hör två angränsande garagelängor, de fristående villorna har egna garage. De två områdena är i huvudsak välbevarade, individualiseringar har skett genom åren, främst för de fristående byggnaderna. Området utgör ett tidstypiskt exempel på planering av sammanhållna grupperingar av enfamiljshus, med tankar på trafikseparering och gemensamma rekreationsytor. Området har ett samhällshistoriskt värde som visar på företags engagemang i ordnandet av bostäder, vilket även belyser en del av planeringen av Vällingby som ABC-stad.

Förlovningen 22 (norra sidan Ryttmästarvägen)

Välbevarad enplansvilla från tidigt 1960-tal, har ett visst byggnadshistoriskt värde och visar på områdets planering och utveckling. Tomten är likt flera på norra sidan av Ryttmästarvägen ursprungligen en av Nälstas äldre avsöndringar, vilka har avstyckats och bebyggts med yngre byggnader ner mot gatan.

Vinstavägen/ Holmdis 60

Byggnaden på fastigheten Holmdis 60 är en välbevarad tvåplansvilla med källare i suterräng, tegelklätt mansardtak, fasader med locklist panel i trä. Byggnaden är odaterad men tillkommen innan Spångas inkorporering 1949. Stilmässigt placeras byggnaden till 1920-tal. Det är en av de mer karaktärsskapande byggnaderna i området från Vinstas tidigaste exploateringsperiod genom sitt exponerade läge i slänten upp från från Vinstavägen och dess välbevarade uttryck. Den tidigare djupa tomten är på ett i området vanligt förekommande vis avstyckad ut mot vägen och bebyggd under andra hälften av 1900-talet.

Vinstavägen/ Holmdis 61

På fastigheten Holmdis 61, avstyckad från nuvarande Holmdis 60, står en välbevarad enplansvilla ritad 1970 av arkitektkontoret på Skogsägarnas Industri AB, Hultsfreds-Industrierna. Byggnaden är uppförd med fasader i rött tegel och brun träpanel under ett sadeltak och har ett vinkelställt, hopbyggt garage med plantak.

Stamdikesvägen/ Holmdis 62

Bygganden på Holmdis 62 är en enplansvilla med källare i suterräng, tegelklätt sadeltak, fasader med locklist panel i trä. Byggnaden är ritad 1941 av AB Svenska Trähus. Byggnaden är om och tillbyggd och har i sig ett begränsat kulturhistoriskt värde, men tomten är välbevarad och förmedlar ett tidstypiskt intryck av områdets planering vid den första exploateringsvägen, detta förstärks av byggnaden som trots ombyggnationer har bevarade tidstypiska drag.

Twistevägen/ kv. Fästmön

Kvarteret Fästmön utgörs av ett lågt impediment i Nälstastråkets dalgång. Första tomten avstyckades 1926. Bebyggelsen utgörs av fyra enfamiljshus, ett från 1933, ett odaterat från tiden 1920-1939, sannolikt uppfört i och med eller strax efter avstyckning 1926. Båda husen är ombyggda i olika omfattning. De två andra byggnaderna är uppförda på avstyckade tomter ned mot ån, Fästmön 2 uppfördes 1973 av Smålands-Hus AB, med gula tegelfasader och brun träpanel och Fästmön 5 uppfördes 1979 av AB Elementhus Mockfjärd, med fasader av vit mexisten och brun träpanel, båda är välbevarade och tidstypiska typhusvillor. De två yngre byggnaderna är grönklassade av staden medan de två äldre byggnaderna är gulklassade, värderingskriterierna är arkitekturhistoriskt värde för de yngre byggnaderna och byggnadshistoriskt värde för de äldre. Anledningen till skillnaden i klassning grundar sig i de förändringarna som utförts på de två äldre byggnaderna.



 Värdefull bebyggelse

REFLEKTIONER

Utredningsområdet utgör en relativt komplex miljö med varierade och mångfasetterade kulturhistoriska värden. En del av området ligger inom riksintresse för kulturmiljö, Vällingby-Räcksta [AB 120], och övrig del angränsar till detsamma. Här finns stora landskaps- och miljöanknutna värden, en stor del av bebyggelsen är kulturhistoriskt värdefull och flera fornlämningar finns inom området, delvis med koppling till en ännu bevarad gårdsmiljö.

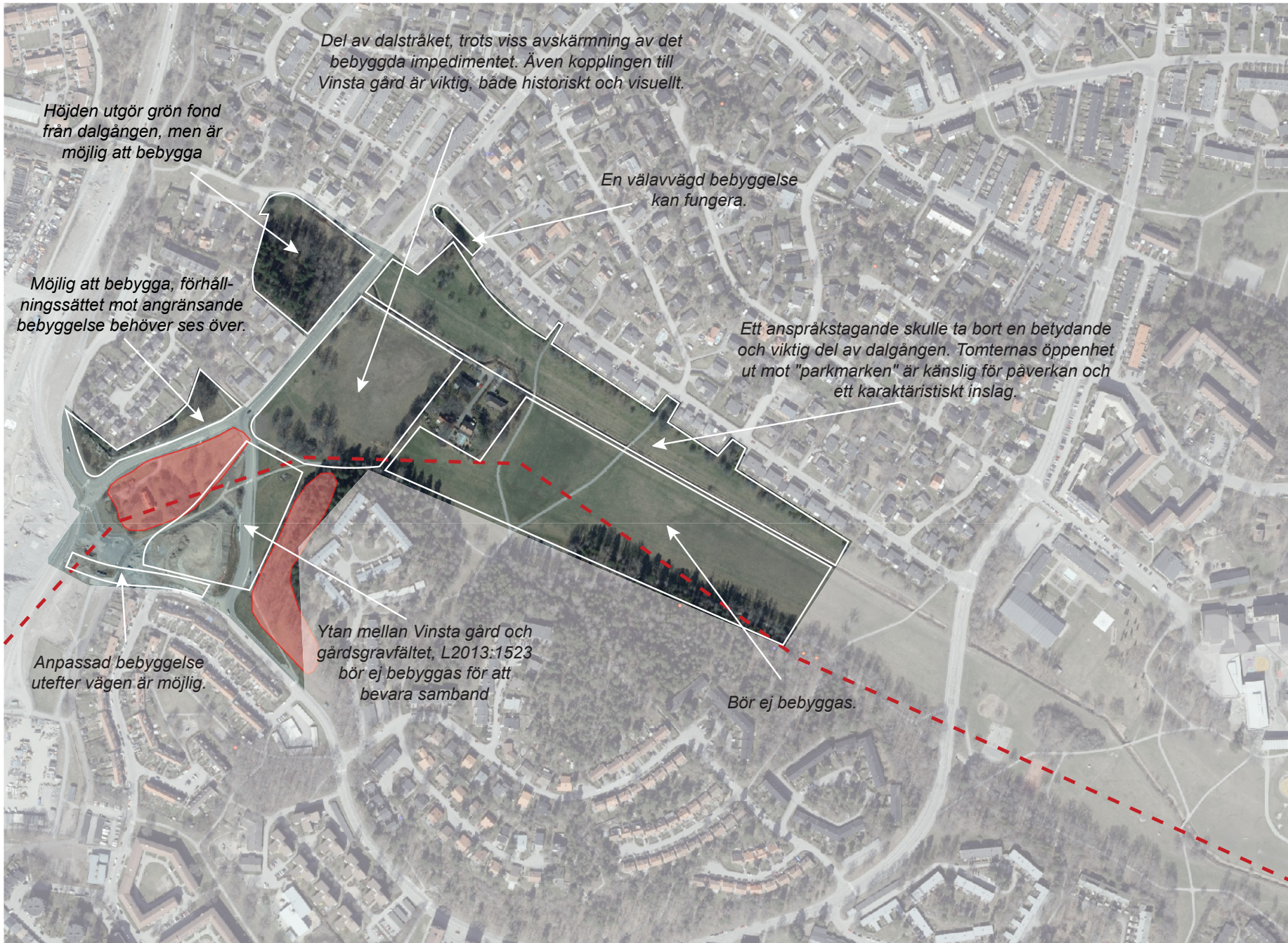
Det är av vikt att kopplingen mellan Vinsta gård och fornlämningsområdet öster om gården, gårdsgravfältet i slänten upp mot Bollnäsbacken bibehålls. Här bör ingen tillkommande bebyggelse uppföras. Utefter Skattegårdsvägens norra sida är bebyggelse möjlig om respektavstånd hålls till Vinsta gård och anpassas utifrån anslutande radhusbebyggelse.

En nyetablering av bebyggelse skulle kunna göras utan större negativ påverkan på kulturhistoriska värden mellan södra delen av Viltorpsbacken och Vinstavägen. Detsamma gäller i det obebyggda grönområdet söder om Stamdikesvägen. Området utgör idag en grön fond till dalgången vilket bör beaktas i relation till exploateringsgrad.

Anpassad bebyggelse mellan Ryttmästarvägen 79 och Vinstavägen 79 är möjlig.

Nälstaåns dalgång utgör ett viktigt grönstråk, delvis ingående i riksintresseområdet. Kulturhistoriska värden knutna till förhållandet mellan dalgången och befintlig bebyggelse på södra sidan av Ryttmästarvägen skulle påverkas negativt av ny bebyggelse i dalgången. Detsamma gäller även betydelsefulla siktlinjer och vyer samt läsbarheten av kopplingen för ytan väster om Fästmon till Vinsta gård och dess historiska markanvändning.

Ortofoto med områden för tillhörande reflektioner. Källa: Lantmäteriet, bearbetad av Tyréns.



 Riksintresse för kulturmiljövården

Rekommendationer

Riksintressen för kulturmiljövården är områden som förändras i takt med samhällsutvecklingen, men där de kulturhistoriska värdena ska utgöra en särskilt tungt vägande aspekt vid beslut om ändrad användning av mark, vatten och den fysiska miljön i övrigt. Vid fysisk planering inom riksintressen för kulturmiljövården är det viktigt att redan på ett tidigt stadium analysera en åtgärds påverkan på riksintresset och identifiera i vilken mån ett ärende kan stärka den riksintressanta berättelsen, eller riskerar att påverka den negativt.

Befintlig bebyggelse utgörs av det i uttrycket för riksintresset angivna "radhus- och småhusbebyggelse i avskiljbara grupper placerade längst ut i området". Även angränsande bebyggelse, det vill säga bebyggelse i berört område som inte ligger inom riksintresseområdet, följer samma mönster. Planeringen är typisk för efterkrigstidens förortsbyggande och går även hand i hand med Stockholmsskolans ideal.

Mer tydligt lyfter motiveringen för riksintresset "efterkrigstidens ideala förortsmiljö" vilken utvecklats ur schemaplanen i Det framtida Stockholm från 1945. Planen anger ett förortssamhälle med ett blandat bostadsbestånd, kommersiell och offentlig service och centrum kring tunnelbanestationen. Centrum planerades med högst exploateringsgrad för att sedan radiellt succesivt sjunka. Bebyggelsen skulle anpassas till landskapet och runt grannskapen sparades ett grönt omland som bidrog till stadsdelarnas identitet.

Ett av uttrycken för riksintresset är "Den stora förekomsten av grönska, grönytor och topografiska nivåskillnader som ramar in och separerar olika delar från varandra". I ABC-strukturen är större parkytor koncentrerade till dalgångarna. Nälstråket angränsar och ligger delvis inom riksintresset.

Rekommendationer för tillkommande bebyggelse i relation till riksintresset är:

- Anpassa tillkommande bebyggelse till platsens topografi och natur. Vilket i praktiken innebär att undvika att bebygga i landskapets lågpunkter.
- Bibehåll Nälstråket som ett sammanhängande grönstråk.
- Ta tillvara och utveckla Nälstråkets samband med omgivande grönstruktur. Punkten hakar även i vägledning från Stockholms byggnadsordning rörande grönstrukturer.
- Bibehåll skogen utmed den södra höjdryggen som bidrar till att rama in dalgången och separera bostadsområden från varandra.
- Beakta siktlinjer mot uppstickande punkthus som är markörer för Vällingby centrum.

Rekommendationer för tillkommande bebyggelse i relation till fornlämnningar/ Kulturmiljölagen är:

- Bevara siktlinjerna och öppenheten mellan gravfältet L2013:1523 och Vinsta gård L20114:7830.

- Stensättningarna L2013:1194, L2013:1831, L201195, L2013:1903 och
- L2013:1196 bildar troligen ett gravfält från äldre järnåldern som kräver ett skyddsområde med sikt ut mot södra delen av dalgången.
- Skyddsområdets omfattning avgörs av Länsstyrelsen i en beslutsprocess enligt Kulturmiljölagen. Skyddsområdets omfattning kan variera.

Rekommendationer för tillkommande bebyggelse i relation till områdets bebyggelsekaraktär är:

- Ny bebyggelse bör förhålla sig till områdets bebyggelsekaraktär, dvs enfamiljshus i 1 till 2 våningar. Utöver fristående småhus är radhus, kedjehus och parhus typer av bebyggelse som är vanligt förekommande i området och angränsande miljöer.
- Flerfamiljshus i anpassad skala kan fungera utefter Skattegårdsvägen, det är ett vanligt förekommande inslag tex utefter Bergslagsvägen och delar av Skattegårdsvägen. Området som gränsar mot Stamdikesvägen och Vinstavägen kan tåla en större skala och variation av bebyggelse vilken dock behöver ta hänsyn till omgivningen och siktlinjen genom Nälstaåns dalgång.

REFERENSER

Skriftliga källor

Andersson, T. (2000a). Erik Glemme och Holger Blom. I T. Andersson, T. Jonstoj & K. Lundquist (Red.), Svensk trädgårdskonst under fyrahundra år (s. 218-229). Stockholm: Byggförlaget.

Biörnstad, M. 1967. Spångas förhistoria. Spånga sockens historia. Monografier utgivna av Stockholms stad 28. Stockholm.

Christina Andersson, Per Olgarsson & Lisa Sarban. Ytterstadens Gröna rum. Utdrag ur Blick: Stockholm då och nu / Stockholms stadsmuseum. 5. - 2009. - S. 64-71

Ferm, O. m. fl. 1992. Det medeltida Sverige. 1 Uppland. 7 Attundaland. Bro, Färingsö, Adelsö, Sollentuna. RAÄ. Stockholm.

Riksantikvarieämbetet. 2014. Riksintressen för kulturmiljövården – Stockholms län (AB).

Runer, J. 2017. Vinsta. Arkeologisk utredning etapp 1 och 2 (2016), fastigheten Vinsta 5:1 m fl. Stockholms stad. Spånga socken Uppland. Rapport 2017:01. Stockholms länsmuseum.

Stahre, N. m fl. 1982. Stockholms gatunamn. Stockholmsmonografier 50. Stockholm.

Stockholm stad. 2016, Parkplan Hässelby-Vällingby Del 2 Beskrivning park för park och naturområden.

Stockholm stad, Murman arkitekter, Nivå Landskapsarkitektur AB, Conec – konsulterande ekologer & Per Nelson Byggnadsvårdsbyrå. 2016. Nälsta parksstråk. Områdesanalys. 2016-01-11.

Stockholm stad, Murman arkitekter, Nivå Landskapsarkitektur AB. 2021. Nälsta parkstråk. Landskapsutredning. Underlag för jämförelseförfarande reviderat 2021-03-26.

Stockholm utanför tullarna. Nittiosju stadsdelar i ytterstaden. Stockholmia förlag, 2003.

Arkiv

DigitaltMuseum

Lantmäteriet

Stockholmskällan

Stockholms stadsmuseum (SSM)

Stockholms Stadsbyggnadskontors arkiv (SBK)

<http://www.hesselby.com/torpen/nalsta.html>

Tyréns Sverige AB

Tel: 010 452 20 00
www.tyrens.se

Säte Stockholm
Org.Nr: 556194-7986



TYRÉNS