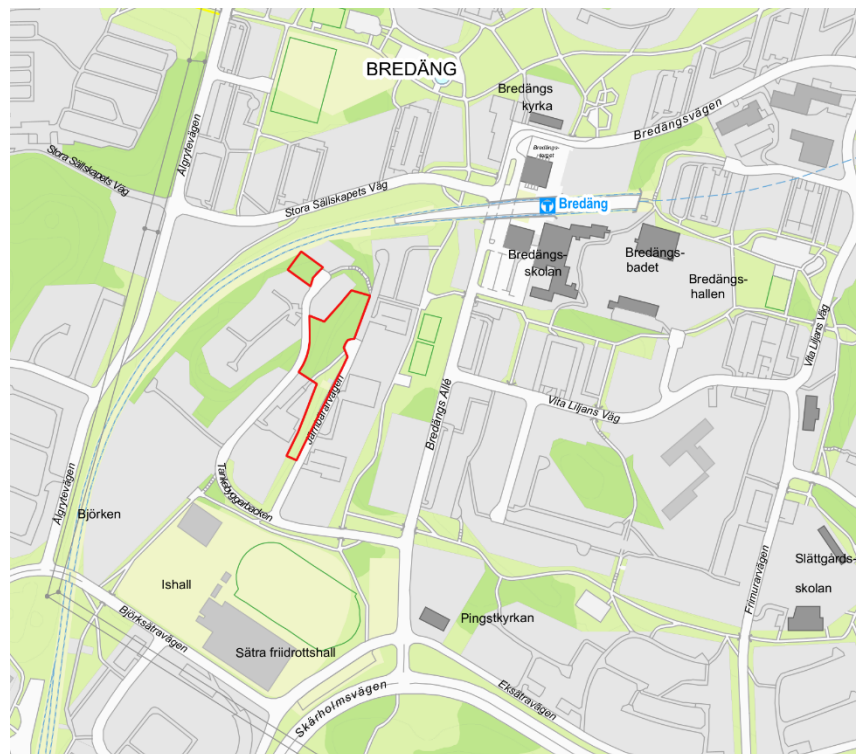


## Beslut om betydande miljöpåverkan Detaljplan för del av Sättra 2:1 vid Järnbärarvägen i stadsdelen Bredäng, Dp 2021-14726



*Markeringarna anger planområdets läge i stadsdelen.*

## Beslut

Stadsbyggnadskontoret beslutar att detaljplanens genomförande inte kan antas medföra betydande miljöpåverkan.

## Undersökning om betydande miljöpåverkan

Stadsbyggnadskontoret bedömer att detaljplanens genomförande inte kan antas medföra sådan betydande miljöpåverkan att en miljöbedömning behöver göras. Bedömningen baseras på kriterier i miljöbedömningsfördordningen 5§ och 10-13§§. Inför att planarbetet påbörjades begärdes underlag till undersökningen om betydande miljöpåverkan från kulturförvaltningen, miljöförvaltningen och Storstockholms brandförsvaret. Dessa tillsammans med de utredningar som tagits fram, och de synpunkter som kommit in under planprocessen ligger till grund för stadsbyggnadskontorets bedömning. Länsstyrelsen delar bedömningen att detaljplanens genomförande inte kan förväntas medföra betydande miljöpåverkan. Stadsbyggnadskontoret begärt kompletterande underlag om betydande miljöpåverkan inför granskningsskedet.

### Kulturvärden

I förslaget kompletteras den befintliga bebyggelsen med två flerbostadshus som storleksmässigt blir ett mellansteg mellan skivhusen och radhusen, och med tio radhus som ansluter till radhusskalan uppe på höjden. De nya lamellhusen är anpassade efter topografin och skalan på omgivande bebyggelse. Mot Järnbärvägen hålls en sexvåningsskala för att underordna sig skivhusen, mot Tankebyggarbackens småhus hålls skalan ner med en till två våningar mot gatan.

Järnbärvägen och Tankebyggarbacken får nya entréfasader vilket bidrar till ett mer aktivt och omsorgsfullt utformat gaturum.

Ny lamellbebyggelse gestaltas med en egen karaktär, som ett komplement till befintlig storskalig och rationellt planerad bebyggelse. Den utformas för att uppnå en god helhetsverkan i stadsdelen och för att samspela med befintliga skivhus vid Järnbärvägen. Radhusen formar ett tydligt nytt tillägg i området, men relaterar i form, skala och materialhantering till kringliggande bebyggelse. Den vildvuxna karaktären är idag en stor kvalitet i denna del av Bredäng. Med ny bebyggelse kommer andelen naturmark i området minska. Detaljplanen säkerställer dock att delar av naturmarken inom planområdet bevaras och att förgårdsmarken anordnas med växtlighet. Detta ger goda förutsättningar för att bevara en viss vildvuxen karaktär som präglar området.

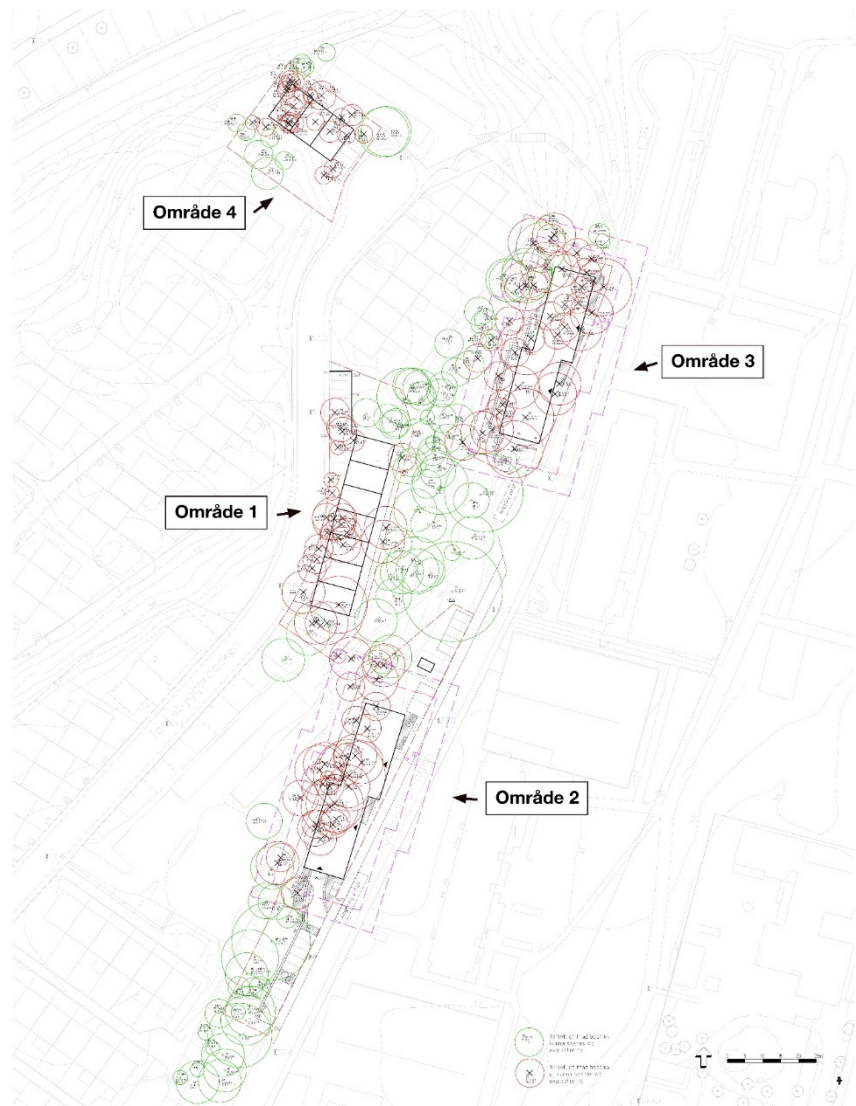
Stadsbyggnadskontoret bedömer att de samlade konsekvenser och risker för kumulativa effekter av alla pågående planer i Bredäng är att planerna medför negativa konsekvenser för kulturmiljön, men att konsekvenserna inte är så stora att påverkan blir betydande, både var för sig och med hänsyn tagen till den kumulativa påverkan av planerna.

En av utgångspunkterna för lokaliseringen och utformningen av planerna har varit kulturmiljöanalysens beskrivning av de kulturhistoriska värdena samt rekommendationer för utveckling. En bärande idé för tilläggen är att värna de överordnade värdena i området och att negativa effekter i viss mån kan accepteras för underordnade värden.

Stadsbyggnadskontoret bedömer att stadsdelens plan-, bebyggelse- och grönstruktur respekteras i huvudsak, i synnerhet de centrala delar av stadsdelen som utgörs av skivhusen och Bredängsparken. Kompletteringar lokaliseras framförallt till lägen utanför skivhusgruppen och tillkommande bebyggelse utformas som sammanhållna grupper. Upplevelsen från Bredängsparken av hus-i-park-karaktären och skivhusen som stadsdelens ryggrad bibehålls, även om en viss visuell påverkan sker i Östra Bredäng. Den sammantagna påverkan bedöms emellertid inte vara så stor att den ska anses vara betydande.

Stadsbyggnadskontoret gör bedömningen att det blir en negativ påverkan på plan-, bebyggelse- och grönstrukturen utanför skivhusgruppen. Påverkan på dessa miljöer bedöms medföra viss risk för fragmentering, vilket kan komma att begränsa möjligheterna för ytterligare stadsutveckling om helhetsmiljön ska kunna bibehållas. Stadsbyggnadskontoret bedömer att de samlade negativa effekterna, av pågående planering och genomförda förändringar, inte är så stora att de är att betrakta som betydande.

## Naturvärden



*Rödmarkerade träd bedöms inte kunna sparas då de hamnar för nära byggnader.  
Illustrationsbild Trädkontoret*

Slutsatsen från konsekvensanalyserna av de olika områden blir att möjligheterna till att skydda och bevara träd med en byggnation i så stor omfattning i förhållande till den storleken på markyta, måste ses som mycket begränsande. Detta antagande grundar sig på att det kommer att krävas omfattande utrymmen i marken för grundläggning av husen och utrymmen på och ovan mark för byggnadsställningar, maskiner och annan utrustning. Dessa krav som ställs på ytor vid utförande av byggnation innebär att alla träd som hamnar 10 meter eller närmre byggnaderna riskerar få sina växtförutsättningar försämrade. Om träden ska sparas så pass nära byggnader och grundläggning är det troligt att delar av rotsystemen

måste avlägsnas vid grundläggningsarbeten eller att stor del av trädkronorna måste beskäras.

Uppfattningen att det är endast nedanför område 1, som det finns chans att kunna bevara ett antal större träd med tillfredställande resultat. Inom de övriga områdena blir bedömningen att utrymmet blir alltför litet för att kunna skydda och spara flera större träd utan att de i framtiden får försämrade vitalitet eller blir så försvagade så att de riskerar orsaka skada på person eller egendom.

Effekterna av att bygga ut alla områden enligt det nya förslaget, bidrar till att krontäckningen inom området radikalt försämras. Vilket i sin tur ger ett försämrat klimat med högre värme och ökad vindutsatthet samt risk för större vattensamlingar vid nederbörd. Markförutsättningarna på platsen bidrar också till att det blir svårt att kunna återplantera träd i större storlekar. Dessutom påverkas den biologiska mångfalden negativt, då habitat för djur, insekter, svampar och lavar försvinner. Sist men inte minst så försvinner också ett område för lek och rekreation inom området.

Bland de träd som tas bort finns inga särskilt skyddsvärda träd.

#### Fåglar/artskydd

Fågellivet i området är rikt och området bedöms ha betydelse för de lokala populationerna av ett tiotal fågelarter. Det bedöms att samtliga arter som nyttjar området kan hitta ersättningsbiotoper i närområdet och några kan troligen stanna kvar även efter exploatering.

#### Förslag på skydds- och kompensationsåtgärder

Det är ur fågelsynpunkt positivt att träd och buskar av olika åldrar får finnas kvar i bebyggelsemiljön vid en eventuell exploatering. I synnerhet de äldre träden har kvaliteter som uppskattas av många fågelarter. Träd med håligheter är särskilt viktiga för fågellivet. Men även bärande träd- och buskar som sötkörbär, slån, hagtorn och nypon har stor betydelse. Ekollon och almfrön förekommer i området och är också viktiga födokällor för fåglar. Ett artrikt fåltskikt med örter med vilda blommor bör sparas och skötas som äng och inte enbart som gräsmatta. Sådana örtrika miljöer är viktiga för insekter och födosökande fåglar.

Död ved, i den mån sådan skapas under exploateringsprocessen, kan med fördel lämnas på flera platser för att gynna biologisk mångfald i stort och därmed även fågellivet. Tillgång till vattensamlingar som kan skapas med enkla medel och fågelholkar är positivt för många arter. Själva husen kan också utformas så att fågellivet gynnas. Grusade tak med stenrösen kan gynna vissa arter, till exempel fiskmås som numer är rödlistad och som uppehåller sig i och intill

området. Helt gröna tak tilltalar andra arter. Häckningsboxar i plåt och i trä som placeras på lämpliga tak kan fungera bra för att kanalisera måsfåglarnas ibland oönskade häckning.

En mycket viktig åtgärd ur fågelskyddssynpunkt är att eventuella avverkningar och annan störande verksamhet i fåglarnas livsmiljö genomförs under perioden augusti - april så att inte häckningar äventyras, att bon inte förstörs och att fågelungar inte dör.

#### Risker för människors hälsa eller miljö

För planområdet finns en plan hur risker med påträffade markföroreningar ska hanteras och platsspecifika riktvärden finns också framtagna för att säkerställa att föroreningshalter i fyllnadsmassor inte innebär någon risk för människor och miljön. En riskbedömning kommer utföras utgående från dessa och vid behov genomförs sanering ned till dessa riktvärden. Detta bedöms kunna hanteras under detaljplanens genomförande.

Sammantaget bedöms den planerade verksamheten inte medföra väsentlig påverkan på miljö, kulturarv eller människors hälsa.

#### Sammanvägd bedömning

Förslaget kräver inga åtgärder utöver normal miljöanpassning. De förändringar som planeras ligger i linje med förväntad stadsutveckling på platsen och medför inga långvariga eller oåterkalleliga skador på miljö eller kulturvärden. Påverkan är av begränsad omfattning och hanteras genom planens bestämmelser. Det bedöms inte uppstå komplexa eller kumulativa effekter som skulle kunna leda till svåröverskådliga konsekvenser.

Planförslaget överensstämmer med gällande översiktsplan och den planerade markanvändningen bedöms inte medföra betydande påverkan på miljö, kulturarv eller människors hälsa.

Undersökningssamråd med länsstyrelsen har genomförts.

Länsstyrelsen delar kommunens bedömning att detaljplanens genomförande inte kan förväntas medföra betydande miljöpåverkan.

Pia Ölvebro  
Enhetschef

Tara Nezhadi  
Stadsplanerare