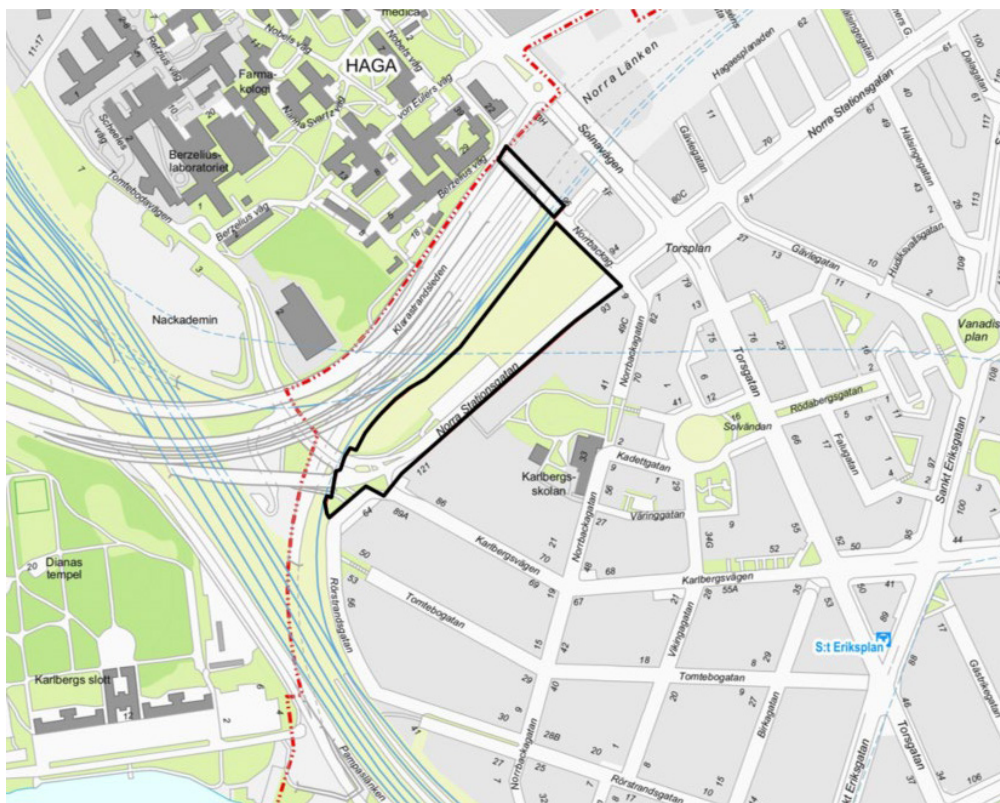


Samrådsredogörelse Detaljplan för del av fastigheten Vasastaden 1:42 m.fl. i stadsdelen Vasastaden, Dp 2016-06398



Översiktskarta med läge för planområde markerat med svart linje.

Stadsbyggnadskontoret

Fleminggatan 4
Box 8314
104 20 Stockholm
Telefon 08-508 27 300
stadsbyggnadskontoret@stockholm.se
start.stockholm/detaljplaner

Innehåll

Inledning	3
Förslagets syfte och huvuddrag.....	3
Sammanfattning av samrådet	4
Sammanvägt ställningstagande.....	5
 Sammanfattade synpunkter	 7
Allmänt om samrådet och planprocessen.....	7
Allmänt om planförslaget	7
Arkitektur och gestaltning.....	10
Kulturmiljö	11
Park, plats och friyta	12
Trafik	14
Trafikverkets anläggningar.....	18
Tunnelbanans anläggning.....	20
Teknisk försörjning	21
Hälsa och säkerhet	26
Miljö- och klimataspekter	32
Social hållbarhet	34
Olägenheter för privatpersoner och övriga intressenter	35
Övriga frågor	35
 Remissinstanser utan synpunkter	 36
 Ej tillgodosedda synpunkter	 37
 Sammanvägt ställningstagande	 37

Inledning

Förslagets syfte och huvuddrag

Detaljplanen syftar till att planlägga den västra delen av stadsutvecklingsområdet Hagastaden med bostäder, idrott, kultur, kontor samt verksamheter kopplat till livsvetenskapssektorn (life science). Med planförslaget avslutas omvandlingen i denna del av Hagastaden och skapar en sammanhållen bebyggelse längs med båda sidor av Norra Stationsgatan fram till Karlbergsvägen.

Hagastaden som helhet bildar en ny årsring till Stockholms innerstad där avsikten är att skapa en modern stenstad med innerstadens stadskvaliteter. Detaljplanen syftar till att skapa en högkvalitativ stadsmiljö med blandade funktioner som integreras med såväl befintlig stadsmiljö av riksintresse i Vasastaden som med stadsutvecklingen som sker i övriga Hagastaden.

Vidare syftar detaljplanen till att utveckla Norra Stationsgatan som stadsgata samt skapa en skyddande bebyggelse och en ny stadsfront mot infrastrukturlandskapet norrut. Längs med Norra stationsgatan planeras en sekvens av mindre kvarterstorg och i väster, i mötet med Karlbergsvägen och Rörstrandsgatan, tillskapas en ny mindre park genom omvandling av befintliga trafikytor.

Inom planområdet ingår även ytor invid fastigheten Molekylen 1, där en del planläggs från allmän platsmark till kvartersmark – vilket bättre återspeglar nuvarande tillgänglighet till denna del av ytan.

Ingen fysisk ändring av ytorna planeras i övrigt.

Spåranläggningarna under mark, Citybanan och tunnelbanan, bekräftas och skyddas även i samband med planläggningen.

Den utmanande risk- och bullersituation från intilliggande trafikleder och avsaknad av tvärförbindelser längs med Norra Stationsgatan leder till en långsträckt kvartersstruktur där bebyggelsen inom planrådets norra och södra sida skiljer sig åt. Mot norr präglas det av en sluten och skyddande bebyggelsevolym mot trafikrummet medan det mot söder präglas av en mer uppbruten och genomsläpplig struktur mot Norra Stationsgatan.

Den slutna delen domineras av kontorsverksamhet medan det mot Norra Stationsgatan består av en mer blandad bebyggelse där det finns inslag av kontor, bostäder, centrumverksamheter samt lokaler för idrott- och kultur. Bebyggelsen är som högst i öster, mot de centrala delarna av Hagastaden, för att sedan trappas ned mot väster och möta stenstadens skala.

Planförslaget möjliggör totalt ca 185 lägenheter, ca 77 500 kvm ljus BTA lokaler (kontor och centrumändamål), ca 13 000 kvm idrotts- och kulturlokaler samt nya offentliga platser i form av gator och ca

1200 kvm ny park. Dessutom omfattar planen ombyggnad av gator, nya tekniska anläggningar samt säkerställande av förutsättningarna för den befintliga infrastrukturen ovan och under mark.

Sammanfattning av samrådet

Hur samrådet bedrivits

Plansamråd för aktuell detaljplan pågick mellan den 10 september och den 21 oktober 2024. Information om samrådet skickades ut enligt sändlista till remissinstanser och berörda sakägare enligt fastighetsförteckningen.

Samrådsförslaget visades i Tekniska Nämndhuset, på Fleminggatan 4, FYRKANTEN och på stadsbyggnadskontorets hemsida. Annons om samråd och samrådsmöte publicerades i lokaltidningen Mitt i Vasastan-Norrmalm den 14 september 2024 samt kungjordes i DN och Svenska dagbladet den 11 september 2024. Samrådsmöte i form av ett öppet hus hölls tisdagen den 24 september 2024 i utställningslokalen för Hagastaden, Solnavägen 1E, där cirka 80 personer närvarade.

Huvudsakliga synpunkter

Under samrådsperioden inkom det totalt 43 yttranden till stadsbyggnadskontoret. Dessa yttranden berörde framförallt påverkan på Trafikverkets anläggningar, riskfrågor kopplat till transport med farligt gods, dagvatten, struktur och exploateringsgrad samt behovet av friyta.

Från Länsstyrelsen inkom synpunkter som berörde riksintresse för kommunikation, påverkan på Trafikverkets anläggningar, MKN för vatten, hälsa och säkerhet utifrån riskfrågor kopplat till transport med farligt gods, buller och vibrationer samt skyfall. Länsstyrelsen delade stadsbyggnadskontorets bedömning om att detaljplanens genomförande inte kan antas medföra sådan betydande miljöpåverkan som avses i 6 kap. miljöbalken och anslutande bestämmelser.

Från andra remissinstanser inkom synpunkter om påverkan på befintliga infrastrukturanläggningar, arkitektur och gestaltning samt behov av förtydliganden gällande trafik, dagvatten, skyfall, stomljud, buller- och luftförhållanden samt plan- och fastighetsrättsliga frågor. Från de privatpersoner som yttrade sig under samrådsperioden så inkom synpunkter om exploateringsgraden, idrottsändamål, trafiksäkerhet, arkitektur samt utformning av allmän plats.

Sammanvägt ställningstagande

Planläggningen av västra Hagastaden fortsätter den stadsmässiga utbyggnaden av Hagastaden och sammankopplingen av Stockholm och Solna. Med planläggningen avslutas omvandlingen i denna del av Hagastaden och skapar en sammanhållen bebyggelse som bildar en ny årsring till Stockholms innerstad. Avsikten är att skapa en modern stadsdel med innerstadens stadsqualiteter och utveckla Norra Stationsgatan som stadsgata. Genom att tillskapa ca 185 bostäder av olika bostadsformer bidrar förslaget till mångfald och att uppfylla Stockholms bostadsmål. Planförslaget tillskapar även idrott- och kulturliv, centrumverksamhet, kontor och vård vilket ger en högkvalitativ stadsmiljö med blandade funktioner.

Under samrådet har det framkommit behov av att djupare studera planförslagens påverkan på befintliga infrastrukturanläggningar och riskfrågor kopplat till transport med farligt gods. Påverkan på anläggningar och eventuella ytterligare skyddsåtgärder kopplat till risk behöver utredas vidare och säkerställas i det fortsatta arbetet, dels vad gäller teknisk utformning, dels genom att nödvändiga överenskommelser och avtal behöver finnas på plats.

Stadsbyggnadskontoret bedömer att förslaget innebär en god avvägd struktur och exploatering utifrån platsens förutsättningar samt ger möjligheter att skapa arkitektoniska och sociala kvaliteter. Förslaget beaktar riksintressets aktuella uttryck genom att utgå från stenstadens historiska karaktär och följa Hagastadens gestaltungsprinciper med avstamp i att utgöra en tydlig ny årsring i staden. Kontoret ställer sig positiv till bebyggelsens utformning och avser behålla det övergripande arkitektoniska gestaltungsgreppet. Kontoret kommer att studera gestaltningen vidare utifrån de synpunkter som inkommit, vilket kan innebära mindre bearbetningar.

Stadsbyggnadskontoret bedömer att föreslagna förändringar innebär en lämplig avvägning mellan olika intressen.

Föreslagna förändringar

Med anledning av de synpunkter som framförts under samrådet kommer följande frågor att studeras vidare:

- Fortsatt utredning av frågor kopplat till påverkan på Trafikverkets anläggningar.
- Riskfrågor kopplat till transport av farligt gods behöver förtydligas.

- Bebyggelsens övergripande arkitektoniska uttryck bibehålls men mindre bearbetningar ska studeras.
- Förtydliganden och mindre revideringar av förslagets utredningar kommer att ses över utifrån framförda synpunkter.
- Plankarta och planbeskrivning ses över och revideras efter behov.

Sammanfattade synpunkter

Nedan redovisas sammanfattningar av de synpunkter som inkom under samrådet ämnesvis. Stadsbyggnadskontorets kommentarer och ställningstagande redovisas i kursiv stil efter varje ämne. Inkomna synpunkter i ärendet kan återfinnas på stadsbyggnadsexpeditionen i Tekniska Nämndhuset, på Fleminggatan 4.

Allmänt om samrådet och planprocessen

Solna stad ser fram emot fortsatt mellankommunal samverkan i planeringen och genomförandet, särskilt gällande behovet av utbildningslokaler för förskola och skola. Ett gott samarbete kring utvecklingen av stadsdelen, särskilt där detaljplanerna möts, är viktigt.

Utbildningsförvaltningen bedömer att mängden barn som tillkommer med anledning av planförslaget kan hanteras inom ramen för planerat skolbehov inom stadsdelen.

Stadsbyggnadskontorets ställningstagande

Stadsbyggnadskontoret noterar inkomna synpunkter och delar Solna stads mening om fortsatt mellankommunal samverkan.

Allmänt om planförslaget

Flertalet remissinstanser ställer sig positiva till att området utvecklas och fullföljer visionen om Hagastaden samt noterar särskilt satsningen på kultur- och idrottsändamål.

Norra innerstadens stadsdelsnämnd ser positivt på utvecklingen av Hagastaden med fokus på idrotts- och kulturcentrum, bostäder, kontor inom livsvetenskapssektorn och nya offentliga rum, inklusive en ny park. Förvaltningen framför även att det är positivt att det planeras seniorlägenheter utifrån ett växande behov i stadsdelsområdet och behov av olika typer av boenden för den målgruppen. Nämnden framför även att det finns utmaningar med kvarterstorgen som halvoffentliga rum och anser att det är angeläget att arbeta vidare med hur dessa kan bli tillgängliga för så många som möjligt.

Solna stad ser positivt på Stockholms stads arbete med sin sista detaljplaneetapp och särskilt på satsningen på kultur- och idrottsändamål i detaljplanen. Även *Atrium Ljungberg* är positiva till förslaget som fullföljer visionen för Hagastaden som en ny

årsring i Stockholms innerstad och att planen syftar till att skapa en högkvalitativ stadsmiljö med blandade funktioner som integreras väl med både den befintliga stadsmiljön i Vasastaden och den pågående utvecklingen i övriga Hagastaden.

Kulturförvaltningen (Stadsmuseet) tillstyrker aktuellt förslag och anser att den anpassade höjdsalan och platsbildningen vid slutet av Norra stationsgatan medför en öppnare sikt mot stenstadsbebyggelsen.

Även *Skönhetsrådet* tillstyrker förslaget, med erinran om gatumiljön mot Norra Stationsgatan, fasadens gestaltning mot motorvägen samt innergårdens attraktivitet och tillgänglighet.

Rådet för funktionshinderfrågor ser positivt på planen som ser ut att innehålla en bra mix av bostäder och verksamheter i ett område utan större höjdskillnader.

Yimby Stockholm ställer sig positiva till mycket av det som föreslås i detaljplanen men ser utvecklingsmöjligheter för att förbättra områdets långsiktiga hållbarhet och urbana kvalitet. Nätverket föreslår att bygga mer på höjden för att skapa fler bostäder och verksamhet samt underlag för en mer levande stadsdel och kollektivtrafikens användning, samt sammankoppla gång- och cykelvägarna till centrala delar av både Hagastaden och Solna för att ytterligare förbättra områdets tillgänglighet och uppmuntra gång- och cykeltrafik. Vidare föreslås en högre signaturbyggnad i planens sydvästra del för att motverka avsidesplacering och dålig integrering, särskilt mot Solna. Även *ett par privatpersoner* anser att bebyggelsen bör vara högre och att man bör bygga ett högre hus i planområdets västra spets. Detta anses hjälpa till med att bryta ner den massiva känslan, monotonin och skapa ett starkare arkitektoniskt uttryck.

Samfundet S:t Erik avstyrker planförslaget i föreliggande form. Samfundet ser positivt på att området bebyggs och att en fullstor idrottshall tillkommer i planområdet, men menar att samrådsförslaget har strukturella brister som måste åtgärdas i det fortsatta arbetet. De lyfter att kvarter 37 har en, för området och riksintresset, främmande form samt att funktionen av gårdsmiljön och flöden dit är orealistisk. Samfundet anser även att kvarter 39 bryter mot den regelbundna geometrin och mötet med Norra Stationsgatan. De saknar en tydlig gräns mellan allmän plats och kvartersmark här, vilket påtalas vara en styrka.

Norrmalms Hembygdsförening argumenterar för att både ekonomi och ett starkt behov av mer park- och friytor inom området talar för en mer modest utbyggnad av planområdet. De ifrågasätter mängden kontorsytor inom förslaget och föreslår en begränsning av projektet

till en lägre kontorslänga vid trafiklederna och större parkområde längs norra sidan av Norra Stationsgatan.

Hyresgästföreningen Norrmalm anser att förslaget bidrar till dåliga bostadsmiljöer samt att det har en för stor andel kontor. De påtalar att det finns en ojämn fördelning av kontor och bostäder i stadsdelen idag, vilket förslaget bidrar till att förstärka.

Privatpersoner har uttalat sig allmänt positivt till utvecklingen inom planområdet, men några är negativa till samrådsförslagets utformning och föreslår justeringar. Kritik lyfts mot den föreslagna exploateringsgraden, fördelningen av kontor och bostäder samt bebyggelsens utformning, vilken upplevs som en kompakt ”mur” mot Essingeleden.

Flera privatpersoner önskar att planförslaget ska innefatta en simhall.

En privatperson framför att strukturen och bebyggelsens utformning bör anpassas så att förutsättningar för möjliga kopplingar skapas utifrån ett framtida scenario där trafiklederna läggs under mark eller överdäckas.

Stadsbyggnadskontorets ställningstagande

Stadsbyggnadskontoret bedömer att förslaget innebär en god avvägning av struktur och exploateringsgrad utifrån genomförbarhet, platsens förutsättningar samt att det bidrar med arkitektoniska och sociala kvaliteter. Utgångspunkten för strukturen är en fortsättning av de grundläggande idéer som utmärker de övriga delarna av Hagastaden. Men med de utmanande risk- och bullersituationen som området möter från intilliggande trafikleder är det nödvändigt att bebyggelsen agerar avskärmande mot norr som en sluten bebyggelsevolym. Mot söder kan bebyggelsen få en mer uppbruten struktur i mötet med Norra Stationsgatan.

Kontoret bedömer att byggnadsvolymer förhåller sig till att skapa en variation men behålla den visuella balansen i stadsbilden. De generella höjdprinciperna följer en ordning där byggnadshöjderna är som högst i mötet med centrala Hagastaden och därifrån trappar volymer successivt nedåt för att anpassa sig till kulturmiljökontexten och de höjder som råder i den befintliga stenstadens stadsfront. Angående framförda förslag om en högre tornbyggnad i områdets sydvästra spets anser kontoret inte att detta är lämpligt. Bedömningen är att det skulle påverka kulturmiljövärden negativt samt att Norra tornen, som utgör viktiga markörer för området skulle tappa sin roll.

Beträffande förslag att överdäcka hela området över trafik- och intrastrukturleden så har detta undersökts tidigare av staden, men att det inte har bedömts som genomförbart utifrån de utmanande

tekniska och ekonomiska genomförandeförutsättningarna. En överdäckning i denna del är inte längre en aktuell planeringsinriktning. Detta är en av anledningarna till att Stockholmsdelen av framtagna fördjupad översiktsplan för Hagastaden upphävdes av kommunfullmäktige i juni 2024.

Gällande framförda synpunkter om planförslagets fördelning av bostäder och verksamheter framför kontoret att den utmanande risk- och bullersituation från intilliggande trafikleder innebär förutsättningar som skapar begränsade möjligheter för typer av verksamheter samt möjligheten till bostäder inom området. Kontoret bedömer att planförslaget utgör en lämplig avvägning mellan de olika användningsområdena och att det bidrar till en utveckling i enighet med planförslagets syfte; att bidra till en blandad stadsmiljö med bostäder, idrott, kultur, kontor och vård.

Beträffande önskemål att förslagets idrottsanläggning ska innefatta en simhall framför Stadsbyggnadskontoret att idrottsanläggningens ändamål inte regleras eller hanteras genom detaljplanen. Kontoret informerar dock att det inte finns några planer på att utveckla idrottsanläggningen till en simhall, inriktningen för idrottsanläggningen är en fullskalig baskethall och en specialutrustad gymnastiksal.

Arkitektur och gestaltning

Länsstyrelsen bedömer att planförslaget följer de stadsbyggnads- och gestaltungsprinciper som karaktäriserar Hagastaden, där vertikalitet och variation i volymer betonas.

Skönhetsrådet anser att skalan fungerar och kan bli ett bra tillägg samtidigt som Norra Stationsgatan får en trevligare stadsmiljö. Strukturen med bostäder mot Norra Stationsgatan med kontor som bullerskydd mot trafikleden anses i grunden vara positivt men rådet anser att det finns förbättringspotential. Den föreslagna bebyggelsen mot Norra Stationsgatan anses ge ett oroligt intryck och skulle kunna samordnas bättre. Byggnader bör nå gatulinjen för en mer sammanhållen gatumiljö, menar man. Rådet anser vidare att kvarterets avslutning i korsningen Norra Stationsgatan och Karlbergsvägen har en otydlig avslutning med ett undflyende hörn, och att förslaget skulle vinna på om hörnet markerades tydligare byggnadsmässigt. Man framför även att fasaden mot Essingeleden behöver bearbetas vidare. Fasaden har ett exponerat läge och blir en ny stadsfront. Gestaltningen behöver vara mer karaktärsfull och ha tydlig rytm som anpassas till hastigheten på motorvägen med en repetitiv variation.

Atrium Ljungberg är positiva till de höga ambitionerna gällande arkitektonisk kvalitet, särskilt att man vill skapa en modern version av stenstadens klassiska fasader, med fokus på fina detaljer i bottenvåningar och entréer.

Några privatpersoner anser att den nya bebyggelsen bör utformas i en stil som anpassas till den befintliga stenstadens bebyggelse.

Stadsbyggnadskontorets ställningstagande

Ställningstagandet överlappar i del med ställningstaganden under avsnitten "Allmänt om planförslaget" samt "Kulturmiljö", med följande tillägg:

Stadsbyggnadskontoret instämmer inte med framförda synpunkter att bebyggelsen bör utformas i en stil som är anpassad till den befintliga sekelskiftesbebyggelsen invid Karlbergsvägen/Norra Stationsgatan. Som del av stadsbyggnadsutvecklingen för Hagastaden tar gestaltningsprinciperna för västra Hagastaden avstamp i inriktningen att det ska utgöra en tydlig ny årsring i stadens bebyggelse – varför ett arkitektoniskt uttryck som skiljer sig mot det befintliga eftersträvas. Stadsbyggnadskontoret avser behålla det övergripande arkitektoniska gestaltningsgreppet för bebyggelsen. Kontoret kommer att studera gestaltningen vidare utifrån de synpunkter som inkommit, vilket kan innebära mindre bearbetningar.

Kulturmiljö

Länsstyrelsen anser att planförslaget beaktar riksintressets aktuella uttryck genom att det förhåller sig till stadens historiska utveckling, de olika utbyggnadsfaserna (årsringarna) samt att bebyggelsen är reglerad på så sätt att det förhåller sig till siluett och byggnadshöjder vid intilliggande gator. De bedömer att detta bevarar den traditionella stenstadens karaktär.

Kulturförvaltningen (Stadsmuseet) har inga synpunkter på gestaltningen av planförslagets kvarter som följer samma grundläggande idé för den nya Hagastaden, om en tätare och högre stadsdel. Förvaltningen har även tidigare ansett det möjligt att kontrastera den nya bebyggelsen mot den äldre. De anser att den föreslagna gestaltningen tar hänsyn till viktiga vyer och att den anpassade höjdskalen ger en öppnare sikt mot den äldre bebyggelsen. Muren kommer att bli mer visuellt tillgänglig tack vare parken, vilket gör stenstadens gräns fortsatt avläsbar.

Statens fastighetsverk, som förvaltare av Nobel Forum inom Campus Karolinska institutet norr om planområdet, påpekar att de föreslagna byggnadsvolymer ges ett betydligt mer storskaligt

uttryck än den befintliga stadsfronten men bedömer att den gestaltningsmässiga påverkan på Nobel Forum inte kommer att bli större av den föreslagna detaljplanen, då stadsmiljön runt fastigheten redan är starkt påverkad av stora infrastrukturleder.

Samfundet S:t Erik anser att kvarter 37 har en utformning som är främmande för riksintresset innerstaden och de genomförda delarna av Norra Stationsområdet.

Stadsbyggnadskontorets ställningstagande

Ställningstagandet överlappar i del med ställningstaganden under avsnittet "Allmänt om planförslaget", med följande tillägg:

Stadsbyggnadskontoret anser att förslaget förhåller sig väl till platsens kulturhistoriska värden samt noterar att remissinstanserna i huvudsak delar denna bild. Kontoret delar inte Samfundet S:t Eriks synpunkter rörande kvarter 37. Bebyggelsen i kvarteret har en något avvikande utformning mot dess inre delar, kring gårdsrummet, men i mötet med allmän platsmark så återfinns flera av de gestaltningsmässiga principer som präglar Hagastaden i övrigt. Kvarterets centrala läge samt dess innehåll bedöms även kunna motivera den avvikelse som finns.

Park, plats och friyta

Länsstyrelsen belyser att planförslaget möjliggör en tät bebyggelsestruktur inom en stadsdel med få större grönytor, vilket kan medföra högre slitage på planerade och befintliga grönytor och råder staden att beakta detta i kommande förvaltning.

Norra innerstadens stadsdelsnämnd är positiv till att förslaget innefattar en ny park då det finns behov av att tillskapa fler offentliga gröna miljöer i stadsdelen. Förvaltningen betonar vikten av att parken utformas med hänsyn till buller och luftkvalitet, för att minimera negativa konsekvenser och skapa goda vistelsevärden. Dialog med Solna rekommenderas för att säkerställa bra kopplingar mellan parken och angränsande områden. Nämnden anför att då parken ligger lite vid sidan om så behöver åtgärder för trygghet tillkomma. De föreslår plats för spontanidrott som skulle kunna göra att platsen blir mera befolkad, såsom boule och utegym. Nämnden påtalar även att en plats för en basketplan utomhus bör finnas och lämpligen planeras tillsammans med KFUM Central (part i kv 37). *En privatperson* framför liknande synpunkter som stadsdelsnämnden.

Skönhetsrådet anser att den upphöjda innergården i kvarter 37 kan riskera att bli en "död miljö". För att platsen ska fungera som en naturlig plats för allmänheten att passera eller vistas på kommer det

krävas en attraktion till platsen. Vidare framför de att gårdens planläggning som kvartersmark också skapar osäkerheter om den kommer vara tillgänglig för allmänheten i framtiden. De ifrågasätter även om utemiljöerna för seniorboende är tillräckliga. Rådet framför i övrigt en önskan om att tillföra så mycket grönska och träd som möjligt för att öka vistelsevärdena inom området.

Samfundet S:t Erik anser att det är orealistiskt och strider mot beprövad erfarenhet att gårdsrummet, som ligger 7,5 meter över gatunivån, skulle kunna "fånga besökaren via ett landskap av ramper, vilplan och terrasser".

Hyresgästföreningen Norrmalm menar att tillgången på park- och grönytor redan är låg inom stadsdelen idag och att det är viktigt att kompensera för detta med fler offentliga ytor.

Norrmalms Hembygdsförening påtalar att det finns ett starkt behov av mer park- och friytor inom området.

Yimby påtalar vikten av funktionella, välintegrerade och flexibla friytor för att undvika överblivna platser.

En privatperson föreslår att området vid studentboendet Idun öppnas upp och att kvarter 38 anpassas eller delvis utgår, vilket skulle möjliggöra en grön koppling som binder samman Rödabergsgatan och parken Solvändan samt möjliggöra en vidare förlängning till Karolinska Institutets grönområden. Personen framhåller att en grön koppling skulle bidra till en ekologisk och social förbindelse som ökar områdets attraktionskraft, funktionalitet, tillgängligheten och estetiken i stadsdelen.

En privatperson framhäver att det är positivt att träd tillförs längs Norra Stationsgatan och att det tillskapas en ny parkmiljö. Personen framför önskemål om att befintliga träd vid korsningen Karlbergsvägen/Norra Stationsgatan sparas.

Stadsbyggnadskontorets ställningstagande

Stadsbyggnadskontoret är medvetna om behovet av park- och friytor i stadsdelen och har arbetat med att förslaget även ska bidra till en utveckling av allmän plats i området. Genom att omvandla befintlig trafikyta till en ny park i områdets västra spets bidrar förslaget till en balans mellan bebyggelse och grönområden för en mångsidig, hållbar och levande stadsdel. En rivning av kvarteret Idun, i syfte att skapa fler grönytor ligger inte inom ramen för planarbetets uppdrag.

Gällande framförda synpunkter och önskemål som berör parkens utformning och innehåll noterar kontoret dessa men framför att den slutliga utformningen av allmän platsmark inte hanteras och regleras i detaljplanen. Kontoret förmedlar synpunkterna och

önskemålen till exploateringskontoret som ansvarar för utbyggnad och projektering av allmän platsmark vid planens genomförande.

Stadsbyggnadskontoret delar synpunkten om att parken utformas med hänsyn till buller och luftkvalitet, för att minimera negativa konsekvenser och skapa goda vistelsevärden. Kontoret kommer fortsatt bevaka frågan i sitt kommande arbete.

Kontoret delar framförda synpunkter om vikten av att kvarterstorgen har en allmän karaktär, men bedömer det inte som lämpligt att planlägga kvarterstorgen som allmänplatsmark. Detta utifrån att de är underbyggda med källarvåningar, vilket riskerar att skapa komplicerade beroenden och oklarheter i bygg- och driftskede.

Utformningen och funktionen för den upphöjda gården inom kvarter 37 kommer att studeras vidare. Kvarterstorgen samt den upphöjda gården inom kvarter 37 är tänkta att utgöra vistelsezoner och entréplatser som utgör ett komplement till de offentliga rummen, dock är inte syftet att de ska ersätta den allmänna platsmarken. Kontoret kommer i det fortsatta arbetet att se över möjligheterna för att säkra allmänhetens åtkomst till platserna.

Trafik

Motortrafik

Atrium Ljungberg är positiv till utvecklingen av Norra Stationsgatan. Man framför vikten av att säkerställa en god framkomlighet och tillgänglighet, särskilt längs Norrbackagatan som är central för verksamhetens logistikhantering och besöksstrafik. Man önskar dock en tydligare redovisning av hur trafikflöden och logistiklösningar planeras att hanteras längs Norrbackagatan, samt hur samordning med befintliga verksamheter i området har beaktats i planeringen.

Norra innerstadens stadsdelsnämnd framför att genomfarten från korsningen Karlbergsvägen - Norra Stationsgatan och vidare in i Solna via Tomtebodavägen riskerar att dra till sig mycket trafik och bli en smitväg. Ett par privatpersoner framför samma synpunkt och en annan privatperson anser att begräsningar i trafiken bör införas på samma plats för att skapa ett balanserat trafikflöde och minska störningar och öka trafiksäkerheten.

Stockholm Vatten och Avfall (SVOA) framför att körbanan på Norrbackagatan i dess smalaste del inte uppfyller rekommenderad bredd om körning i båda riktningar förekommer. SVOA framför att körbanan bör vara minst 5,5 meter bred för att möjliggöra trafik i båda riktningarna och om parkering tillåts måste gatan vara bredare.

Trafikkontoret ser positivt på den planerade utvecklingen av planområdet och att Norra Stationsgatan utvecklas som stadsgata. Kontoret rekommenderar svängande kantsten på båda sidor av Norrbackagatan för att sänka hastigheten på fordon som kör norrut, snarare än endast på ena sidan som föreslagits.

Norra innerstadens stadsdelsförvaltning anser att det är motiverat att skyfallsanläggningen söder om kvarter 39 planläggs som gatumark och sköts av trafikkontoret.

Stadsbyggnadskontorets ställningstagande

Avseende framförda synpunkter om trafikförhållanden framför kontoret att planförslaget bedöms bidra till en mer ändamålsenlig utformning i linje med detaljplanens intentioner och stadens framkomlighetsstrategi. Ombyggnaden av gatorna innebär en trafiksäkrare utformning med stöd för flera trafikslag och högre vistelsevärden jämfört med idag.

Kontoret noterar och förmedlar framförda synpunkter på utformning av gaturummet till exploateringskontoret att hantera inom ramen för systemhandlingen, projektering och genomförande av allmän plats inom detaljplanen.

Gällande framförda synpunkter om Norrbackagatan så framför kontoret att denna främst trafikeras av bilar och transporter med målpunkter i kvarter 34, 35, 36 och 37. Trafikmängderna på Norrbackagatan kommer vara väldigt låga men med en hög andel tung trafik. Gatan kommer utformas för att 12-meters bilar ska kunna köra in i respektive fastighet. Gatan kan komma att utformas så att 12-meters fordon får vänta på varandra i bredare partier av gatan. En del cyklister kommer även nyttja gatan i blandtrafik. Gångtrafiken rör sig på gångbanor längs med gatan. Slutligen framför kontoret att den exakta utformningen av Norrbackagatan kopplat till bland annat framkomlighet och trafiksäkerhet tas fram inom ramen för systemhandlingen.

Gällande synpunkter om ökad trafik framför kontoret att trafikmängderna på Karlbergsvägen troligtvis kommer öka något i och med den nya utformningen av korsningen Karlbergsvägen/Rörstrandsgatan/Tomtebodavägen/Norra Stationsgatan. Dagens trafikmängder är dock väldigt låga och ökningen väntas inte ge någon större effekt på trafikflödena. Staden har även en pågående dialog med Akademiska hus, som är väghållare för Tomtebodavägen i Solna, kopplat till gatans framtida utformning i syfte att gemensamt minska riskerna av smittrafik.

Gång- och cykeltrafik

Trafikkontoret framför att Norra Stationsgatan är ett viktigt cykelstråk enligt Cykelplanen och anser att utformningen av gatan behöver ses över. Trafikkontoret framhäver att det bör vara cykelbanor på primära stråk samt att minsta rekommenderade minimimått ska uppfyllas. *Stockholm Vatten och Avfall (SVOA)* önskar även en tydligare redovisning av hur trafiksäkerheten kommer säkerställas vid det primära cykelstråket. Eftersom cykelstråken förväntas bli högratifierade, uppmanas det att garageutfarten tydligt markeras och att cyklister helst inte bör korsa garageinfarten för att minska olycksrisken.

Trafikkontoret anser att bredden på gångbanorna utmed Norra Stationsgatan behöver ses över om det är tänkt att vara lokaler i bottenvåningarna med önskemål om uteserveringar. Den föreslagna bredden ger endast utrymme för smala uteserveringar för att säkra tillräcklig gångytan för fotgängare.

Stadsbyggnadskontorets ställningstagande

Planförslaget bedöms bidra till en mer ändamålsenlig utformning i linje med detaljplanens intentioner och stadens framkomlighetsstrategi. Ombyggnaden av gatorna innebär en trafiksäkrare utformning med stöd för flera trafikslag och högre vistelsevärden jämfört med idag.

I och med det smala planområdet har avvägningar behövt göras gällande breddmått på gatumark. Kontoret noterar och förmedlar Trafikkontorets framförda synpunkter på utformning av gaturummet till exploateringskontoret att hantera inom ramen för systemhandlingen i samråd med Trafikkontoret.

Kollektivtrafik

Region Stockholm (Trafikförvaltningen) framför att planområdets utformning måste stödja busstrafik enligt Region Stockholms riktlinjer (RiGatabuss) då gatunätet med Torsgatan, Norra Stationsgatan och Karlbergsvägen är centralt för busstrafik i norra innerstaden. Det är också önskvärt att bussar kan nyttja gatunätet för att vända bussen. Vidare framförs önskemål om att staden ska säkerställer angöring för evenemang vid idrottsanläggningar, och som även kan användas för SL-trafikens innerstadslinjer.

Region Stockholm ser positivt på en fortsatt dialog om hur byggskedet och den föreslagna detaljplanen påverkar kollektivtrafikens anläggningar och trafikering, samt framtida kollektivtrafikförsörjning.

Stadsbyggnadskontorets ställningstagande

Stadsbyggnadskontoret noterar och förmedlar framförda synpunkter på utformning av gaturummet till exploateringskontoret att hantera inom ramen för systemhandlingen, projektering och genomförande av allmänplats inom detaljplanen. Kontoret informerar att endast av-/påstigning för evenemangsbussar till KFUM:s arena i kv 37 kommer möjliggöras vid Torsplan. Uppställning av evenemangsbussar kommer ske på av staden utpekade platser i Stockholm.

Parkering

Trafikkontoret framför att en översyn av redovisade parkeringssiffror krävs för att klargöra vad som gäller. I planbeskrivningen anges parkeringstalen för cykel som 15-18 platser per 1000 kvm BTA, medan Trafik-PM anger 10-20 platser.

Trafikkontoret framför att det saknas tydlig beskrivning av föreslagna bilparkeringstal och mobilitetslösningar för kvarter 37. Med tanke på att målgruppen är unga och att verksamheter kan pågå under många av dygnets timmar, bör mobilitetslösningarna, särskilt för cykel, vara kvalitativa och tillgängliga. Gällande cykelparkering för kultur- och idrottsanläggningen anser kontoret att spannet behöver bli mer specifikt och tydligare beskrivet, samt påtalar att cykelparkering i första hand ska anläggas på kvartersmark även för kultur- och idrottsanläggningen.

Stockholm parkering har ingen erinran mot planförslaget men framför att det finns möjlighet till parkeringsköp i bolagets parkeringshus Hagastaden och att hela eller delar av planerade garage kan ersättas av parkeringsköp.

Stadsbyggnadskontorets ställningstagande

Stadsbyggnadskontoret kommer att se över planhandlingarna och vid behov revidera dessa utifrån framförda synpunkter.

Tillgänglighet

Trafikkontoret anser att planbeskrivningen behöver utvecklas mer ingående gällande tillgänglighet genom att tydligt redogöra begränsningar samt motivera åtgärder som vidtas eller inte. Kontoret framför även att planbeskrivningen behöver redogöra för hur parkering för rörelsehindrade ska lösas samt hur entréer nås på ett tillgängligt sätt. Trafikkontoret påtalar att parkering för rörelsehindrade ska lösas på kvartersmark.

Rådet för funktionshinderfrågor påpekar att det är viktigt att ledstråk på marken är likadana överallt i staden när det byggs nytt då det annars kan skapa förvirring för personer med synnedsättning som följer dessa. Gällande utformning av utemiljöerna och

föreslagna passager för gående mellan kontorshusen och Norra Stationsgatan noterar rådet att bilder över förslaget visar att det planeras bli trappor där och påpekar att det i så fall även är viktigt att det finns ramper som alternativ.

Stadsbyggnadskontorets ställningstagande

Stadsbyggnadskontoret kommer att se över framtaget trafik PM och planbeskrivning och revidera dem efter behov för tydligare redogörelse av frågorna.

Stadsbyggnadskontoret noterar och förmedlar rådets framförda synpunkter om tillgänglighet vid utformning av de offentliga miljöerna till exploateringskontoret att bevaka/hantera vid projektering och genomförande av allmänplats inom detaljplanen samt Hagastadenprojektet i sin helhet.

Trafikverkets anläggningar

Värtabanan

Länsstyrelsen noterat att planförslaget innebär flera åtgärder som kan påverka järnvägsområdet och att ingen av dessa lösningar är överenskomna med Trafikverket eller utredda i tillräckligt hög grad för att Trafikverket ska kunna avgöra huruvida de är genomförbara utan att påverka riksintresset negativt. Kommunen behöver visa och förtydliga att planförslaget inte påtagligt försvårar nyttjandet av riksintresset i planhandlingarna.

Trafikverket vill betona att föreslagna åtgärder på järnvägsanläggningen inte är överenskomna med Trafikverket eller utredda i tillräcklig grad för att verket ska kunna bedöma om ett genomförande innebär acceptabla risker för Trafikverkets anläggning. Utifrån befintliga förhållanden och utan dessa åtgärder bedömer Trafikverket att ett genomförande av detaljplaneförslaget påtagligt kan försvåra utnyttjandet av järnvägsanläggningen. Om åtgärderna senare bedöms som genomförbara kommer tecknande av nödvändiga överenskommelser och avtal behöva göras innan detaljplanen kan vinna antas.

Trafikverket påtalar att planområdet ligger i direkt anslutning till Värtabanan vars spår är grundlagda direkt på mark och därför mycket känslig för markvibrationer och annan påverkan. Påverkan på Värtabanan behöver därför utredas vidare för att Trafikverket ska kunna bedöma om åtgärder för planens genomförande kan accepteras.

Trafikverket saknar kommunens resonemang om hur planområdet ska kunna bebyggas utan att göra intrång på Värtabanan och

Trafikverket arbetsväg, som också är räddningstjänstens enda accessväg till Värtabanans tunnel under Hagastaden. Trafikverket saknar även beskrivning av hur åtkomst till kvarterens norrfasader ska ske vid fasadunderhåll, klottersanering, fönstertvätt, fönsterbyte och dylikt.

Trafikverket påtalar att de officialservitut som idag gäller för järnvägsanläggningen, med tillhörande anordningar i tunneln och sträckan mellan tunneln och Norrmalm 5:1, säkrar Trafikverkets tillgång till marken. Detta gäller hela anläggningen inklusive den arbetsväg/insatsväg mellan Klarastrandsleden norrgående och tunnelmynningen som även möjliggör underhållsarbeten.

Citybanan

Trafikverket hänvisar till det genomförandeavtal för utbyggnaden av Citybanan i Stockholm som tecknades mellan Trafikverket (dåvarande Banverket), Region Stockholm (dåvarande Stockholms läns landsting) och Stockholms stad under år 2010. Avtalet innebär en överenskommelse om samordning mellan parterna så att en utbyggnad av identifierade samhällsbyggnadsprojekt kan möjliggöras, samt att åtgärder för genomförande av detaljplaner som berör Citybanans skyddszon får genomföras om åtgärden inte allvarligt och permanent äventyrar Citybanans drift och bestånd. Detta anser Trafikverket inte kan uteslutas och delar inte kommunens uppfattning att de bergmekaniska frågorna är tillräckligt utredda.

Trafikverket framför att ett genomförande av kvarteren ovan Citybanans fastighet kommer innebära att tunnlarnas bärande huvudsystem också kommer att utgöra en del av husens grundläggning. Trafikverket anser att det finns alltför stora osäkerheter avseende vilka laster som tunnlarna klarar av och var de kan nedföras, och anser att genomförd bergmekanisk analys för grundläggning av kvarter ovan Citybanan inte tar i tillräcklig utsträckning hänsyn till förekommande variationer i materialegenskaper som förorsakas av de geologiska sprickorna och svaghetszoner som genomsär berget.

Trafikverket anser även att plankartans bestämmelse om kvartersmarkens utförande inte uppfyller plan- och bygglagens tydlighetskrav och att bestämmelsen behöver förtydligas genom tydliga djupangivelser för tillåten schaktnivå ovan tunnelanläggningarna.

Vidare framför Trafikverket att officialservitut behöver bildas för intrång i Trafikverkets fastighet och att servituten behöver utformas så det framgår att åtgärder som kan äventyra säkerheten för järnvägsanläggningen inte får vidtas. För eventuella

förstärkningsåtgärder som påfodras av ägare till förmånsfastigheten ska denne stå för samtliga kostnader.

Bromma flygplats

Trafikverket framför att det bör framgå av planen att planområdet i sin helhet ligger inom hinderbegränsande yta för riksintresset Stockholm Bromma flygplats.

Avtal

Trafikverket påtalar att föreslagna förändringar av marken inom och utanför planområdet samt inom skyddszonen för Trafikverkets anläggningar är initierad av kommunen och då åtgärderna anses omfattande och innebära en risk för skada på statlig anläggning behöver bevaknings-, medfinansierings-, och genomförandavtal tecknas med Trafikverket. Överenskommelse om såväl bevaknings- som medfinansieringsavtal behöver vara gjorda och avtal tecknade innan planen antas.

Stadsbyggnadskontorets ställningstagande

Påverkan på anläggningar och eventuella ytterligare skyddsåtgärder behöver utredas vidare och säkerställas i det fortsatta arbetet, dels vad gäller teknisk utformning, dels genom att nödvändiga överenskommelser och avtal behöver finnas på plats. Relevanta revideringar i planhandlingarna för att tillgodose detta ska göras. Dialog med bl.a. Länsstyrelsen och Trafikverket kommer att föras i det fortsatta arbetet.

Stadsbyggnadskontoret kommer att förtydliga i planhandlingarna att området ligger inom hinderbegränsade ytor för riksintresset Stockholm Bromma flygplats.

Tunnelbanans anläggning

Region Stockholm (Trafikförvaltningen) framför att inom planområdet finns en permanent ventilationsanläggning för brandgas samt tryckutjämning för inkommande tåg till station för tunnelbanans driftskede och som i planen föreslås fortsatt ingå i en byggnadsdel inom kvarter 37 som vetter mot Värtabanan. Regionen påtalar att det är viktigt att dess funktion beaktas i den fortsatta planeringen, särskilt med avseende på dagvattenhantering, skyfall och luftkvalitet.

Stadsbyggnadskontorets ställningstagande

Stadsbyggnadskontoret bedömer att ventilationsanläggningens funktion i kv. 37 som regionen hänvisar till är säkerställd genom planbestämmelse "t1". Fortsatt dialog med Trafikförvaltningen och FUT kommer att föras.

Teknisk försörjning

Vattenförsörjning, spillvatten

Stockholm Vatten och Avfall (SVOA) framför att planförslaget måste beakta och ta hänsyn till befintliga tekniska anläggningar i planområdet. SVOA påtalar avluftningsrör från tryckstegringsstation längs med Norrbackagatan, reservkraftskåp inom kvartersmark längs med Norra Stationsgatan, samt till tillhörande kabeldragningar. Vidare påtalas ny placering av befintliga ledningar på konsoler längs med Norrbackagatan och befintliga serviser längs med Norra Stationsgatans södra del då förbindelsepunkterna inte går att flytta, varför skelettjordar bör undvikas vid dessa punkter. Inom parkområdet i planens södra del påtalas befintliga vatten-, dagvatten-, och spillvattenledningar som behöver beaktas till följd av fyllning och eventuella tillkommande laster.

SVOA framför att SVOAs ledningssystem kommer att byggas ut för att omhänderta vatten, spill och dagvatten från planerad exploatering. *SVOA* informerar om att lägsta vattentryck i förbindelsepunkt är beräknad till nivån +70 m (RH2000) vilket vid normalt anordnande av installationen kan innebära att intern tryckstegring erfordras för tappställen över nivån +55 m, vilket inte bekostas av SVOA. Då avledning av spillvatten med självfall inte tillåts för våningsplan belägna under omgivande marknivå kan en intern pumpstation behövas, vilket inte bekostas av SVOA. Vidare kan SVOA inte garantera att visst vattentryck eller viss vattenmängd per tidsenhet alltid kan levereras i de fall en fastighet önskar anslutas med en sprinklerservis.

Stadsbyggnadskontorets ställningstagande

Stadsbyggnadskontoret förmedlar vidare synpunkter till Exploateringskontoret och byggaktörer för vidare hantering vid projektering och genomförande av detaljplanen.

Dagvatten

Stockholm Vatten och Avfall (SVOA) har granskat planens dagvattenutredning utifrån Stockholm stads checklista och anser att ett antal punkter saknas och bör läggas till gällande; Strömmen som recipient för del av planområdet samt dess status, information om eventuellt förorenat grundvatten och mark, marknivåer samt en avvattningsplan. I övrigt anser SVOA att utredningen bör förtydligas gällande möjlighet till infiltration inom planområdet, behov att ta hänsyn till närliggande utbyggnadsplaner och ytterligare utredningar med avseende på dagvattenhanteringen, samt

risk för läckage till planområdets dagvattenhantering vid eventuell olycka från E4/E20 som primär väg för farligt gods. SVOA tillägger att en figur som visar kvartersmark och allmän platsmark skulle underlätta förståelsen för utredningens omfattning.

Region Stockholm (Trafikförvaltningen) framför att grundvattenmagasinen i Hagastaden har sänkts på grund av flera projekt, bl.a. Citybanan och utbyggnaden av tunnelbanan till Arenastaden, vilket har försämrat grundvattenbildningen. Regionen framför att med den planerade exploateringen av västra Hagastaden ökar risken för ytterligare försämring av grundvattenbildningen på grund av fler hårdytor och anser att dagvattenhanteringen bör utredas för att möjliggöra infiltration till grundvattenmagasinet, snarare än att direkt leda bort dagvattnet till dagvattensystemet eller ytvattenrecipienter. Regionen meddelar att man redan utför infiltration till grundvattenmagasinet och behovet av permanent infiltration kommer att utredas när bergtunnlarna är färdigställda.

Region Stockholm (Trafikförvaltningen) framför förtydligande gällande befintlig lågpunkt; tunnelmynningen vid arbetstunneln Norra station är den lägsta punkten för ytvatten, men en ytvattenränna hindrar vattnet från att rinna ner i tunneln. Lågpunkten är tillfällig, eftersom arbetstunneln kommer att pluggas när den nya tunnelbanan till Arenastaden är i drift. Grundvattenströmningen går mot en lågpunkt vid en stödmur mellan Värtabanan och Klarastrandsleden. I spåren för Värtabanan finns en brunn som avleder grundvattnet från Norra stationssänkan mot Karlbergs slott, med en dräneringsnivå kring +9,14 (RH00).

Stadsbyggnadskontorets ställningstagande

Stadsbyggnadskontoret kommer att se över framtagna dagvattenutredning utifrån framförda synpunkter och revidera där behov finns i denna och i planhandlingarna.

De hydrogeologiska förutsättningarna ska vidare studeras inför granskning. Påverkan på grundvattnet i området kommer även att behöva bevakas under genomförandeskedet.

El/Tele

Skanova framför att de har markförlagda teleanläggningar inom detaljplaneområdet och önskar att så långt som möjligt behålla befintliga teleanläggningar i nuvarande läge för att undvika olägenheter och kostnader som uppkommer i samband med flyttning. Skanova önskar även medverka i tidig samordningsdialog vid genomförande av detaljplanen för att föra dialog om påverkan. Framför även att nödvändiga åtgärder till följd av exploateringen förutsätts bekostas av den part som orsakar behovet.

Ellevio planerar att etablera tre nya nätstationer inom kvarteren 37, 38 och 39 för att säkerställa elförsörjningen till den nya bebyggelsen. Föreslagna ytor planlagda som E-områden på 50 kvm i källarvåning med tillgång via garage anses inte vara tillräckliga enligt *Ellevios* krav och begär att denna begränsning tas bort. Nätstationerna framförs komma behöva specifika anpassningar för att uppfylla krav på ventilation, brandskydd och hantering av dagvatten, varför det är viktigt att utrymmet är tillräckligt stort för att säkerställa att alla funktioner och säkerhetskrav kan uppfyllas. Vidare påpekar man att tillträdet till nätstationerna måste vara optimerat för installation, drift och underhåll under trygga och säkra förhållanden.

Ellevio förutsätter att nya lokalnätsledningar får utrymme på allmän mark. Allmänna ledningar inom kvartersmark måste det avsättas nödvändigt utrymme och skydd i plankartan inom u-område. *Ellevio* påtalar vidare att det är viktigt att planera för kabelförläggningssvägar tidigt, för att säkerställa att överföringskapaciteten inte begränsas och att tekniska krav uppfylls.

Ellevio önskar fortsatt dialog om planens elförsörjning, samt information om eventuella planer för fordonsladdning. Påtalar att åtgärder i befintliga anläggningar utförs efter beställning och bekostas av beställaren.

Se även inkomna synpunkter gällande nätstationer och risk för översvämning under *avsnitt Skyfall och översvämningsrisk*

Stadsbyggnadskontorets ställningstagande

Framförda synpunkter från ledningsägare om teknisk utformning, process och genomförande förmedlas vidare till Exploateringskontoret att hantera i systemhandling och projekteringsarbetet samt vid genomförande av detaljplanen.

Stadsbyggnadskontoret kommer att se över och vid behov justera planläggningen av e-områden i dialog med Ellevio.

Planerade elnätstationer i form av inhysta stationer kommer ligga inom kvartersmark i källar-/garageplan då det inte finns plats inom allmän plats. Servitut för rätt att ta väg för drift- och underhåll av elnätstationer över kvartersmark kommer att bildas i samband med fastighetsbildning av områden utlagda som E i detaljplan.

Energiförsörjning

Stockholm Exergi meddelar att de har undermarksanläggningar i närheten av området. Om planförslagets genomförande kan komma att påverka anläggningarna ska kontakt tas med Stockholm Exergi Tunnelar för kontroll av genomförbarhet och godkännande.

Stockholm Exergi framför att utbyggnad av fjärrvärme- och fjärrkylanätet planeras i området för att erbjuda kommande fastigheter leverans. För detta kommer anslutningsavgifter behöva tas ut.

Stadsbyggnadskontorets ställningstagande

Framförda synpunkter om teknisk utformning, process och genomförande förmedlas vidare till Exploateringskontoret att hantera i systemhandling och projekteringsarbetet samt vid genomförande av detaljplanen.

Avfallshantering

Stockholm Vatten och Avfall (SVOA) saknar beskrivning av hur den befintliga återvinningsstationen vid korsningen Tomtebodavägen och Rörstrandsgatan påverkas. SVOA påtalar att om befintlig återvinningsstation måste läggas ned är det av stor vikt att hitta ersättningsplats. SVOA önskar att alternativ plats redovisas om återvinningsstationen påverkas av detaljplanen och rekommenderar att återvinningsstationen inkluderas på plankartan i enlighet med SVOAs riktlinjer.

Vidare påpekas att alla sopsugslösningar för avfallshantering, inklusive restaurangers restavfall, ska samordnas med projektledaren vid exploateringskontoret. Nybyggnationer måste planera för insamling av grovavfall. SVOA rekommenderar även att möjligheter till återbruk planeras in.

Stockholm Vatten och Avfall (SVOA) ser positivt på att avfallshanteringen har beaktats i ett tidigt skede av planprocessen och att lösningar som främjar trafiksäkerhet, arbetsmiljö samt den allmänna trivselen har tagits i beaktande. SVOA påtalar att vid nybyggnation ska krav och riktlinjer från "Projektera och bygg för god avfallshantering" följas. De lyfter specifika synpunkter på respektive kvarter som behöver utvecklas.

Kvarter 37

Stockholm Vatten och Avfall (SVOA) framför att planläggning för centrumändamål och en större idrotts- och kulturanläggning kräver typgodkända fettavskiljare för att hantera högre fettutsläpp. Fettavskiljarna ska placeras för enkel tömning på plan, rak mark med ett avstånd som inte överstiger 10 meter och ska följa riktlinjerna för fettavskiljare.

SVOA framför även att gångtrafik och entréer ska undvikas inom planerad lastgård för avfallshantering då backningsrörelser för hämtfordon bedöms bli aktuellt. Dragavståndet för sophämtare rekommenderas vara max 10 meter för en god arbetsmiljö.

Där hämtfordon behöver korsa gångvägar bör detta vara tydligt markerat för att säkerställa de oskyddade trafikanternas säkerhet. SVOA önskar tydligare redovisning av hur trafiksäkerheten kommer säkerställas inför granskning.

Kvarter 38 S

Stockholm Vatten och Avfall (SVOA) rekommenderar att föreslagen placering för fettavskiljare flyttas då den nuvarande placeringen inte bedöms möjlig att tömma på ett korrekt sätt med hänsyn till slangdragning och angöring för slambilen med hänvisning till riktlinjerna för fettavskiljare.

Kvarter 38N, 38 S och 39

Stockholm Vatten och Avfall (SVOA) framför att det är nödvändigt att garaget i kvarter 38 och 39 har tillräcklig fri höjd för att passa alla typer av hämtningsfordon. SVOA påtalar att vid nybyggnation ska insamlingssystem som inte kräver specialfordon i första hand väljas. SVOA rekommenderar att lösning med matavfallskärnen byts ut, eftersom de kräver en fri höjd över 3,7 meter för tömning. I vissa delar av detaljplanen planeras det för kombitankar, vilket anses kan vara ett bra alternativ för att ersätta matavfallskärl.

Stadsbyggnadskontorets ställningstagande

Stadsbyggnadskontoret kommer att se över och förtydliga planhandlingarna utifrån framförda synpunkter kopplat till avfallshanteringen.

Gällande hantering av befintlig återvinningstation framför Stadsbyggnadskontoret att detta inte hanteras inom ramen av detaljplanen och kontoret kommer inte att planlägga en specifik alternativ plats. Dialog kring återvinningsstation i området kommer att ses över i det fortsatta arbetet tillsammans med stadens berörda förvaltningar och bolag.

Räddningstjänst

Storstockholms brandförsvär (SSBF) avråder från att använda stegutrymning som utrymningsstrategi, särskilt för nybyggnation av bostäder, då det finns risker med hur det kommer fungera i praktiken över tid. SSBF rekommenderar andra lösningar som Tr2-trapphus som erbjuder större flexibilitet i markanvändning runt byggnaderna då de inte behöver göras åtkomliga för stegar. Om stegutrymning måste användas hänvisar SSBF till kriterier som måste uppfyllas utifrån deras vägledning om stegutrymning.

Stadsbyggnadskontorets ställningstagande

Kontoret kommer att se över och bekräfta att bebyggelsen utformas med Tr2-trapphus som förutsättning för utrymning och förtydliga detta i planhandlingarna.

Hälsa och säkerhet

Buller och vibrationer

Länsstyrelsen påtalar att kommunen behöver säkerställa att den skärmande bebyggelsen uppförs enligt plan genom att i plankartan reglera att bebyggelsen utgör ett bullerskydd och måste uppföras före bostadsbyggnaderna samt regleras med lägsta höjd för att säkra att bebyggelsen blir så hög som krävs för att utgöra ett bullerskydd.

Trafikverket påtalar att det inte framgår vilket prognosår som använts vid beräkningar av vibrationer och stomljud, och hänvisar till att dagens trafikering på Värtabanan inte alltid kommer vara densamma. Trafikverket framför att beräkningar på buller och luftkvalitet bör utgå från prognosåret 2045.

Trafikverket anser att plankartan bör förses med en bestämmelse om att bostadsbebyggelsen ska utformas så att bestämmelsen om maximalt 32 dBA L_{max}(F) klaras.

Miljö- och hälsoskyddsnämnden anser att detaljplanen är väl genomarbetad avseende hälsofrågorna men ser att stomljudsåtgärder av bostäderna behöver studeras i det fortsatta planarbetet. Miljö- och hälsoskyddsnämnden framför att riktvärdet 32 dBA FAST för maximal stomljudsnivå, framtaget av den nationella bullersamordningen (med representanter från bl.a Trafikverket), bör tillämpas i planen i stället för 30 dBA SLOW. Förvaltningen anser att riktvärdet bör tillämpas över hela dygnet, där händelserna nattetid väger extra tungt. Vidare framför förvaltningen att ljudnivån 35-40 dBA SLOW för bostäder är en hög ljudnivå och bedömer att dessa nivåer utgör risk för olägenhet enligt miljöbalken och att åtgärder för att förebygga stomljudnivåerna är nödvändiga. Förvaltningen anser att det bör finnas marginaler vid beräkningar av stomljud då det i detta fall exempelvis i framtiden skulle kunna bli aktuellt med en ökad trafikering på Värtabanan. Om fortsatta studier visar att stomljudsåtgärder kommer att krävas så ska detta säkerställas i plankartan med planbestämmelse: ”Byggnader ska grundläggas och utformas så att maximal stomljudsnivå i bostadsrum inte överskrider 32 dB(A) FAST vid tågpassage”

Norra innerstadens stadsdelsnämnd framför att parken Karlbergs plats har utmaningar kopplat till buller och luftkvaliteten, men påtalar samtidigt att parken är efterlängtd och att en park är ett

område där man inte uppehåller sig någon längre tid, vilket gör att man utsätts under begränsad tid. *Norra innerstadens stadsdelsnämnd* framför även att boende i området har levt med detta utan stora problem. *En Privatperson* framför samma synpunkt.

Stadsbyggnadskontorets ställningstagande

Stockholms stad kommer vid genomförande att i stor mån ha rådighet över utbyggnaden och utbyggnadsordning inom området. Kontorsskärmen är en förutsättning för att skydda bostäderna från bl.a. buller och risk. Den sammansatta kvartersstrukturen och läget invid infrastruktur innebär dock sannolikt att genomförandet kommer att vara komplicerat. Kontoret anser att ytterligare reglering för att säkerställa utbyggnadsordning riskerar att få onödiga konsekvenser för genomförandet. Frågan tas om hand i avtal samt i genomförandeskedet av Exploateringskontoret.

Kontoret kommer att se över framförda synpunkter angående stomljudsnivåerna och hälsoaspekterna och komplettera planhandlingarna utifrån behov för att säkerställa att stomljudsnivåerna är inom acceptabla gränser.

Inför samråd har parken inkluderats både i luftutredningen och bullerutredningen. Kontoret kommer att se över om ytterligare förtydliganden rörande buller- och luftkvalitetförhållandena vid föreslagen park kan göras.

Kontoret kommer att se över planhandlingarna avseende använda prognosår samt förtydliga motiveringen till detta.

Risk

Länsstyrelsen påpekar att för idrotts- och kulturändamål som föreslås i kvarter 37 erfar länsstyrelsen en högre personbelastning än det framtagna riskutredning (Projektstaben, 2024-08-29) utgår från, vilket innebär att riskbedömningen kan vara för låg.

Länsstyrelsen anser att kommunen behöver motivera varför en personbelastning för kontorslokaler används för område avsedda för idrotts- och kulturändamål, eller på annat sätt visa att tillräcklig hänsyn har tagits till risken som en högre personbelastning kan innebära och vid behov vidta eventuella riskreducerande åtgärder.

Länsstyrelsen anser att det i planbeskrivningen inte framgår vilket olycksförlopp som ligger till grund för dimensioneringen för "tät fasad" samt att motiveringen till val av olycksförloppet saknas. *Länsstyrelsen* anser att det är nödvändigt att kommunen redovisar detta för att kunna bedöma om regleringen som benämner "tät fasad" på plankartan är tillräcklig.

Länsstyrelsen påpekar att explosiva ämnen upp till 1000 kg är tillåtet att transportera på väg E4/E20, framtagna riskutredning

beaktar explosioner med upp till 100 kg dynamit. *Länsstyrelsen* anser att kommunen behöver redovisa för de kvarstående riskerna för större explosioner och vid behov reglera eventuella skyddsåtgärder.

Länsstyrelsen anser att kommunen tydligare behöver särskilja de acceptabla riskerna och konsekvenser för kvarteren, där länsstyrelsen rekommenderar olika skyddsavstånd från transportled med farligt gods utifrån de olika markanvändningarna och vid behov reglera nödvändiga åtgärder i plankartan.

Länsstyrelsen anser att riskutredningen som ligger till grund för planhandlingarna inte är tillräcklig platsspecifik i sin bedömning och anser att det görs för generella antaganden för den riskutsatta platsen. Vid osäkerheter bör konservativa antaganden göras samt att känslighetsanalyser genomföras för att visa på vilken betydelse antagandet har för risken. *Länsstyrelsen* anser att riskutredningen behöver utgå från att en olycka med explosiva ämnen kan ske på både vägar E4 och E20 och analysera risken för båda vägar. Antagande om 5 % dödlighet vid en explosion med 1000 kg TNT för hela planområdet är för grovt och kommunen bör göra mer specifika beräkningar för varje kvarter eller genomföra känslighetsanalyser. *Länsstyrelsen* ifrågasätter antagande att en explosion med 4000 kg Trotyl (klass 5 oxiderande ämnen) kan likställas med en explosion med 1000 kg TNT och anser att kommunen undersöka konsekvenserna av en olycka med dessa ämnen samt bedöma om detta är acceptabelt för planområdet.

Länsstyrelsen anser att kommunen behöver motivera varför takterrasser är lämpliga mot riskkällor och varför en 2 meters indragning är en adekvat säkerhetsåtgärd.

Länsstyrelsen anser att glaspartier mot Värtanbanan och E4/E20 bör vara klassificerade EW 30 i enlighet med riskutredningen. I plankartan är glaspartier reglerade för brandteknisk klass E30 till 20 meter från Värtanbanans marknivå.

Länsstyrelsen framför att det är otydligt i planbestämmelse för skyddsåtgärder vilka fasader som ”vetter mot” eller ”vetter direkt mot” Värtanbanan. För att kunna bedöma om olycksrisken är omhändertagen behöver det tydligare framgå i plankartan vilka fasader som ”vetter mot” respektive ”vetter direkt mot” Värtanbanan.

Länsstyrelsen anser att kommunen behöver bedöma markstabiliteten utifrån markanvändning, laster, framtida klimatförändringar samt ta hänsyn till stabilitetsproblem vid uppfyllnader över 2 meter. Eventuella stabilitetshöjande ska framgå i planbeskrivningen och åtgärder regleras på plankartan där möjligt. Kommunen ska också klargöra om stödmuren mot Värtanbanan är nödvändig för stabiliteten och i så fall regleras den på plankartan.

Länsstyrelsen anser att kommunen måste säkerställa att föreslagen dagvattenkulvert under Värtabanan inte påverkar Värtabanans stabilitet negativt.

SSBF framför att planens riskanalys har flera otydligheter som gör det svårt att förstå dess innehåll. Man ifrågasätter om den uppfyller tillräcklig kvalitet för beslut och pekar på brister som saknad text och oklara acceptanskriterier för individer. Det framhävs att individrisken är bedömd som godtagbar trots att den ligger inom ALARP-området, vilket enligt praxis kräver en utredning av åtgärder. Planbestämmelsen om E30-fönster som är resistent mot explosion ifrågasätts också, med hänvisning till tidigare beslut där liknande krav har backats på grund av bristande tillgång på sådana fönster. *SSBF* framför att det finns övergripande punkter som kan ifrågasätta hela riskanalysens giltighet, och *SSBF* erbjuder sitt stöd för tolkning och granskning av utredningar om olycksrisker.

SSBF anser även att det finns otydligheter vad vårdverksamheten innefattar. Beroende på verksamheten behövs olika riskhantering kopplat till patientens utrymningsförmåga.

Norra innerstadens stadsdelsnämnd påtalar att liksom alla byggnader bör seniorbostäderna radonskyddas eller radonsäkras beroende på markradon i området.

Stadsbyggnadskontorets ställningstagande

Stadsbyggnadskontoret kommer att se över framtagna riskutredningar utifrån framförda synpunkter och vid behov bearbeta den för att undvika oklarheter i bedömningsgrunder. Kommunen kommer bjuda in till ett samordningsmöte med SSBF och ett samordningsmöte Länsstyrelsen för att fånga upp och få ökad förståelse för de oklarheter som uppmärksammas i utredning inför revidering till granskning.

Stadsbyggnadskontoret bedömer att det i planbeskrivningen redan finns en tydlig beskrivning av vilken typ av vårdverksamhet som avses bedrivas inom planförslagets olika delar, kontoret hänvisar till avsnittet "planbestämmelser" i planbeskrivningen. Kontoret kommer att se över bedömd riskhanteringen kopplat till vårdverksamheterna och förtydliga de olika riskerna vid behov.

Gällande möjligheter till räddningsinsatser har studier utifrån SSBF:s vägledningsdokument genomförts. Detaljplanen kommer inte reglera särskilda tekniska lösningar såsom exempelvis TR2-trapphus. Inom ramen för detaljplanen säkerställs dock förutsättningar för respektive byggaktörer att uppfylla Boverkets byggregler.

Angående SSBFs synpunkter kopplat till individrisknivåerna framför kontoret att bedömningen görs utifrån det faktum att inga

ytor utomhus planeras för stadigvarande vistelse i de riskutsatta områdena som hamnar inom ALARP-området.

Gällande SSBFs synpunkter kopplat till genomförbarheten av föreslagna skyddsåtgärder så har ett aktivt arbete bedrivits i samverkan med byggaktörer och dess projekteringsgrupp. Exempelvis har fasadlösningar och verifiering av ställda krav i riskutredningen skett via fördjupade studier av byggaktörers glaskonsulter. Inga frågetecken kring genomförbarheten har uppdagats i dessa studier varför Stadsbyggnadskontoret känner sig trygga i att föreslagna skyddsåtgärder är genomförbara och riskutredningens slutsatser giltiga.

Skyfall och översvämningsrisk

Då föreslagna skyfallsåtgärder ligger utanför planområdet framför Länsstyrelsen att kommunen måste säkerställa i planhandlingarna att skyfallsåtgärderna kommer till stånd samt när anläggningarna behöver genomförs i relation till planområdets utveckling.

Länsstyrelsen noterar att det finns risk för stående vatten vid fasader mot Norra Stationsgatan och anser att kommunen måste reglera lägsta höjd för entréer i plankartan för att säkerställa att bebyggelse inte påverkas negativt i händelse av ett 100-årsregn med klimatfaktor.

Länsstyrelsen framför att kommunen behöver visa i planhandlingarna att flödena på Norra stationsgatan inte medför fara för människors säkerhet samt att flödena inte hindrar framkomligheten för räddningstjänsten.

Miljö- och hälsoskyddsnämnden saknar en bedömning, samt eventuella behov av förebyggande åtgärder och regleringar i planhandlingarna, av vad en skyfallssituation vid ett 500-årsregn skulle innebära för samhällsviktiga verksamheter, såsom Värtabanan och Klarastrandsleden, i detaljplaneområdets direkta närhet.

Stockholm Vatten och Avfall (SVOA) anser att skyfallsutredningen bör förtydligas gällande risker kopplat till tidigare inrapporterade källaröversvämnningar inom planområdet samt varför påverkan på räddningstjänstens framkomlighet bedöms som låg gällande skyfallshanteringen. SVOA framför även synpunkt av redaktionell karaktär.

Ellevio framför att nätstationer, som en kritisk samhällsfunktion, och deras placering i källarvåning måste noggrant övervägas för att undvika översvämningsrisker och sårbarhet för vatteninträngning, vilket kan leda till driftavbrott och säkerhetsrisker. Staden måste säkerställa att nätstationerna inte utsätts för klimatrisker eller

grundvatteninträngning, med angivna höjder på +12,2 för kvarter 38 och +10,7 för kvarter 39.

Stadsbyggnadskontorets ställningstagande

Skyfallsutredningen och planhandlingar kommer att ses över utifrån framförda synpunkter. Kontoret kommer även att se över flödesförhållanden längs Norra Stationsgatan och förtydliga den övergripande bedömningen rörande räddningstjänstens framkomlighet i händelse av ett 100-årsregn med klimatfaktor. Kontoret kommer även att undersöka innebörden av skyfallssituation vid händelse av 500-års regn.

Föreslagna skyfallsåtgärder som ligger utanför planområdet och berör trafikverkets anläggningar kommer hanteras genom bevakningsavtal och genomförandeavtal mellan staden och Trafikverket.

Kontoret bedömer inte att nätstationernas placering i källarplan utsätter dem för en högre översvämningsrisk och sårbarhet för vatteninträngning då bebyggelsen och planerade garagenedfarter i övrigt kommer behöva utformas så vattnen inte kan rinner in eller tränger in vilket bevakas vid genomförandeskeendet.

Förorenad mark

Länsstyrelsen framför att det inte framgår om endast delar av eller hela planområdet behöver omfattas av anläggningsschakt för att hantera/avlägsna markföroreningar. Kommunen behöver förtydliga detta i planbeskrivningen för att ge en tydlig bild av hur föroreningarna ska hanteras. Kommunen behöver också specificera vilka åtgärds mål som finns för de förorenade områdena och om villkor om sanering är nödvändiga för att nå dessa mål. Vid behov ska sanering eller andra åtgärder regleras i plankartan för att säkerställa att miljö- och hälsorisker hanteras korrekt.

Stadsbyggnadskontorets ställningstagande

Inom allmän platsmark ansvarar exploateringskontoret för sanering av markföroreningar. Inom kvartersmark ansvarar respektive byggherre för sanering av markföroreningar, vilket regleras i exploateringsavtalet.

Stadsbyggnadskontoret kommer att se över och förtydliga vilka områden som bedöms behöva omfattas av anläggningsschakt för att hantera/avlägsna markföroreningar. Det kommer också förtydligas vilka åtgärds mål som finns för de förorenade områdena. Kontoret kommer också se över om det finns behov av att sanering eller andra åtgärder regleras i plankartan för att säkerställa att miljö- och hälsorisker hanteras korrekt. Föroreningar och

efterbehandlingsåtgärder kommer också att hanteras inom en §28-anmälan.

Miljö- och klimataspekter

Hållbarhet och klimat

Miljö- och hälsoskyddsnämnden anser att detaljplanen är väl genomarbetad avseende miljö.

Norrmalms Hembygdsförening påtalar att Miljöprogram 2030 nyligen antagits vilket innebär nya förutsättningar för exploateringen av Västra Hagastaden. Hembygdsföreningen påpekar att planbeskrivningen inte behandlar klimat- eller hållbarhetsfrågor samtidigt som bara tillverkningen av armerade betongstommar i det föreslagna projektet skulle innebära stort utsläpp av CO₂. Hembygdsföreningen vill därför förorda stommar av trä, alternativt föreslås projektet få avvakta till 2035 då tillverkningen av armerad betong kan ske genom reducering med vätgas i stället för kol. Hembygdsföreningen framför även att andra mål i Miljöprogram 2030 talar för att större nybyggnadsprojekt bör begränsas till förmån för varsam ombyggnad.

Stadsbyggnadskontorets ställningstagande

Stadsbyggnadskontoret instämmer att klimat- och hållbarhetsfrågor är viktiga att bevaka. Kontoret arbetar utifrån flera styrdokument och gör avvägningar i arbetet med detaljplanen, detta inkluderar även miljöprogram 2030. Kontoret välkomnar användningen av hållbara byggmaterial, tekniska lösningar och lågkoldioxidalternativ för stommar som minskar klimatpåverkan där det är tekniskt och praktiskt möjligt. Kontoret framför att det idag inte finns något lagstöd för reglering i detaljplan för minskad klimatpåverkan.

Ljusförhållanden och lokalklimat

Länsstyrelsen saknar och råder kommunen att ta fram en beskrivning av hur goda ljusförhållanden kan lösas för de enkelsida små lägenheterna i punkthusen. De råder även kommunen att beakta konsekvenserna och risken för eventuella värmeöar i den täta bebyggelsestrukturen.

Atrium Ljungberg undrar hur den planerade bebyggelsens höjder och volymer längs Hagaesplanaden påverkar gatumiljön. De önskar en bättre redovisning av skuggstudier för att förstå hur nya byggnader kan inverka på verksamheternas förutsättningar.

Hysesgästföreningen Norrmalm anser att förslaget bidrar till dåliga bostadsmiljöer, där fria ytor med ljus och sol behövs istället för höghus.

Stadsbyggnadskontorets ställningstagande

Stadsbyggnadskontoret kommer att förtydliga förhållanden samt konsekvenser kopplat till sol-och skuggstudier samt dagsljusförhållanden inom planförslaget.

Kontoret har i förslaget bevakat frågan om värmeöar i utformningen av allmänplats. Omvandlingen av gatumiljön bidrar till att minska effekterna av värmeöar genom att tillföra mer träd och grönska i området.

Miljökvalitetsnormer för vatten

Länsstyrelsen anser att det inte framgår tydligt i planhandlingarna vilket ledningsnät som kommunen avser att använda för att leda bort vattnet, därmed är det också otydligt vilken vattenförekomst som kommer att belastas. Länsstyrelsen anser att detta behöver klargöras i planbeskrivningen för att kunna bedöma om miljökvalitetsnormerna (MKN) för den mottagande vattenförekomsten kan uppnås.

Länsstyrelsen anser att det inte framgår vilken typ av gröna tak som avses att använda och om de bedöms vara tillräckligt djup för att uppnå nödvändig renings effekt. Då de gröna tak som föreslås i planen är relativt tunna kan de ha begränsad renings effekt och potentiellt bidra till näringsämnen som påverkar vattenkvaliteten. Det framgår inte av planhandlingarna om vegetationstäckta tak är en förutsättning för att uppnå MKN-vatten. Om det är en förutsättning för att uppnå MKN-vatten behöver kommunen undersöka möjligheter till andra reningslösningar då gröna tak som lösning inte går att reglera i en detaljplan.

Länsstyrelsen påpekar att det finns föroreningar i mark och grundvatten inom planområdet och anser att kommunen behöver redovisa om dagvattenhanteringen behöver anpassas för att förhindra spridning av föroreningar till den mottagande vattenförekomsten. Eventuella åtgärder bör beskrivas i planbeskrivningen.

Stadsbyggnadskontorets ställningstagande

Stadsbyggnadskontoret kommer att förtydliga planhandlingarna utifrån länsstyrelsen framförda synpunkter. Kontoret kommer att undersöka om dagvattenhanteringen behöver anpassas för att förhindra spridning av föroreningar till den mottagande vattenförekomsten och beskriva eventuella åtgärder.

Social hållbarhet

Jämställdhet och trygghet

Länsstyrelsen råder staden att förtydliga områdets bostadsbehov i planhandlingarna, både vad gäller boendestorlekar och upplåtelseformer.

Norra innerstadens stadsdelsnämnd framför vikten av att det skapas trygga och säkra gaturum inom och till området. Trygghet och tillgänglighet är centrala aspekter, särskilt för barn, ungdomar och äldre.

Norra innerstadens stadsdelsnämnd framför att då seniorer vistas mera i bostaden än yrkesverksamma bör samtliga seniorbostäder utrustas med balkong. Vidare framför nämnden vikten av att seniorers sociala utbyte och rörelsebehov stimuleras och att parken Karlbergs behöver åtgärder för trygghet som gör att platsen blir mera befolkad och därmed tryggare. *En privatperson* framför samma synpunkter som stadsdelsnämnden.

I ett särskilt uttalande av *S, V och MP i Norra innerstadens stadsdelsnämnd* framförs att bostadsbyggande, där det byggs fler hyresrätter med överkomliga hyror, är en av stadens viktigaste prioriteringar.

Stadsbyggnadskontorets ställningstagande

Stadsbyggnadskontoret delar synpunkten om vikten att skapa trygga och säkra gaturum. Kontoret anser att detaljplanen skapar goda förutsättningar för stärkta sociala värden i området, som trygghet, jämställdhet. Genomförande av specifika åtgärder hanteras inom ramen för systemhandling, genomförande och drift. Kontoret noterar och förmedlar framförda synpunkter till exploateringskontoret att hantera vid projektering och genomförande av allmänplats inom detaljplanen.

Stadsbyggnadskontoret bedömer att bostadstyperna som förslaget innebär är tillräckligt beskrivet i planhandlingarna. Kontoret framför att kontoret genom detaljplaneprocessen inte kan styra hyressättningen för bostadsbyggnaderna som planen möjliggör.

Kontoret bedömer med hänsyn till innerstadens karaktär och den täta bebyggelsen att balkongers placering och utformning behöver begränsas inom planområdet utifrån förhållande till stadsrummet. Generellt är den grundläggande principen att utanpåliggande balkonger finns mot gård och inte mot allmän plats. Ovan kvarterstorgen möjliggörs vissa strategiskt placerade balkonger. I övrigt tillåts indragna balkonger som gör det möjligt att skapa uteplatser för alla.

Kontoret noterar och förmedlar synpunkterna och önskemålen om parkens utformning till Exploateringskontoret som ansvarar för utbyggnad och projektering av allmän platsmark vid planens genomförande.

Olägenheter för privatpersoner och övriga intressenter

Ekonomiska aspekter/Avtal

Norrmalms Hembygdsförening påtalar att de markanvisningsavtal som upprättats sannolikt har en sådan utformning att Hembygdsföreningens förslag till justering av planförslaget liksom demokratin i planprocessen omintetgörs.

Stadsbyggnadskontorets ställningstagande

Stadsbyggnadskontoret framför att kontoret inte har rådighet över frågan, Exploateringskontoret ansvarar för att markanvisningsavtalet och processen sker på korrekt sett. Stadsbyggnadskontoret ansvarar för att planprocessen oberoende sker på korrekt sett.

Övriga frågor

Planhandlingar

Länsstyrelsen råder staden att ta fram vyer som inkluderar den befintliga bebyggelsen i angränsande kvarter som beskriver gaturummet samt mötet mellan riksintresset och Hagastaden.

Atrium Ljungberg noterar ändringen av markanvändning från allmän plats till kvartersmark för ytor vid fastigheten Molekylen 1, och förutsätter att denna hanteras utan fysiska förändringar på platsen.

Trafikverket påpekar en felaktig hänvisning till Trafikverkets styrande dokument TDOK 2014:0594, som sedan 2020-10-02 är ersatt av TRVINFRA-00220.

SVOA påpekar att Sektion H-H på plankartan saknar redovisning för allmän platsmark (GATA1) i nordligaste del, Norrbackagatan.

Norrmalms hembygdsförening framför att det vore värdefullt om planbeskrivningen kunde redogöra de överväganden staden gjort gällande de utmaningar kring ekonomi och brist på friytor som framförts.

Lantmäterimyndigheten påpekar att användningar som avgränsas i höjdded i vissa fall behöver definieras tydligare för att hela

användningens utbredning ska gå att uttyda. Gällande användningar för befintliga 3D-fastigheter eller rättigheter kan exempelvis hänvisning till befintliga gränser vara ett sätt att tydliggöra utbredningen.

I planbeskrivningens fastighetsrättsliga konsekvensbeskrivning anser *Lantmäterimyndigheten* att samtliga befintliga rättigheter och dess påverkan av planförslaget behöver redovisas tydligare. Detsamma gäller för vissa fastigheters påverkan av ändrad markanvändning genom planförslaget.

Genomförandefrågor

Statens fastighetsverk (SFV) framför att det efter utbyggnaden av Norra länken uppstått sättningsskador på Nobel Forum som förvaltas av SFV, vilket tyder på att den är känslig för vibrationer. Man anser att det finns risk för att nya skador kan uppkomma vid genomförande av detaljplanen. SFV rekommenderar att en förbesiktning och vibrationsmätning genomförs för att säkerställa att befintliga sprickor inte förvärras och att inga nya skador uppstår under byggprocessen.

Norrmalms Hembygdsförening framför att byggtrafiken till och från den föreslagna exploateringen blir omfattande och mycket störande för de boende på sydsidan av Norra Stationsgatan.

Stadsbyggnadskontorets ställningstagande

Stadsbyggnadskontoret framför att framförda genomförandefrågor inte bevakas eller hanteras genom detaljplaneprocessen, kontoret förmedlar framförda synpunkter till exploateringskontoret som ansvarar för projektering och genomförande av allmän platsmark samt exploateringsavtal med fastighetsägare.

Byggnation inom planområdet vid detaljplanens genomförande kan komma att påverka närområdet. Kontoret framför att Naturvårdsverkets allmänna råd gällande buller från byggplatser (NFS 2004:15) kommer att tillämpas för att minska störningar under byggtiden.

Stadsbyggnadskontoret bedömer att framtagna vyer och illustrationer av förslaget är tillräckliga för att få en uppfattning av förslagets förhållande till den befintliga miljön.

Planhandlingarna kommer i övrigt att ses över utifrån framförda synpunkter och kompletteras eller förtydligas vid behov.

Remissinstanser utan synpunkter

Följande remissinstanser har lämnat synpunkter utan erinran:

- Svenska Kraftnät
- Exploateringskontoret, Stockholms stad
- Försvarsmakten

Ej tillgodosedda synpunkter

De huvudsakliga synpunkterna som inkommit under samrådsperioden som ej tillgodosetts är:

- Förslag på strukturförändringar.
- Förslag på ökad eller minskad exploateringsgrad.
- Önskemål om mer grönområden och friyta.
- Förändrat arkitektoniskt uttryck.
- Kvarterstorg planläggs inom allmänplatsmark istället för kvartersmark.

Sammanvägt ställningstagande

Planläggningen av västra Hagastaden fortsätter den stadsmässiga utbyggnaden av Hagastaden och sammankopplingen av Stockholm och Solna. Med planläggningen avslutas omvandlingen i denna del av Hagastaden och skapar en sammanhållen bebyggelse som bildar en ny årsring till Stockholms innerstad. Avsikten är att skapa en modern stadsdel med innerstadens stadskvaliteter och utveckla Norra Stationsgatan som stadsgata. Genom att tillskapa ca 185 bostäder av olika bostadsformer bidrar förslaget till mångfald och att uppfylla Stockholms bostadsmål. Planförslaget tillskapar även idrott- och kulturliv, centrumverksamhet, kontor och vård vilket ger en högkvalitativ stadsmiljö med blandade funktioner.

Under samrådet har det framkommit behov av att djupare studera planförslagets påverkan på befintliga infrastrukturanläggningar och riskfrågor kopplat till transport med farligt gods. Påverkan på anläggningar och eventuella ytterligare skyddsåtgärder kopplat till risk behöver utredas vidare och säkerställas i det fortsatta arbetet, dels vad gäller teknisk utformning, dels genom att nödvändiga överenskommelser och avtal behöver finnas på plats.

Stadsbyggnadskontoret bedömer att förslaget innebär en god avvägd struktur och exploatering utifrån platsens förutsättningar samt ger möjligheter att skapa arkitektoniska och sociala kvaliteter. Förslaget beaktar riksintressets aktuella uttryck genom att utgå från stenstadens historiska karaktär och följa Hagastadens gestaltungs-

principer med avstamp i att utgöra en tydlig ny årsring i staden. Kontoret ställer sig positiv till bebyggelsens utformning och avser behålla det övergripande arkitektoniska gestaltungsgreppet. Kontoret kommer att studera gestaltningen vidare utifrån de synpunkter som inkommit, vilket kan innebära mindre bearbetningar.

Stadsbyggnadskontoret föreslår att stadsbyggnadsnämnden godkänner redovisningen av plansamrådet och att slutligt planförslag upprättas och ställs ut för granskning.

Stadsbyggnadskontoret bedömer att föreslagna förändringar innebär en lämplig avvägning mellan olika intressen.

Maria Sahlstrand
Enhetschef

Martin Fierro Ramsjö
Stadsplanerare