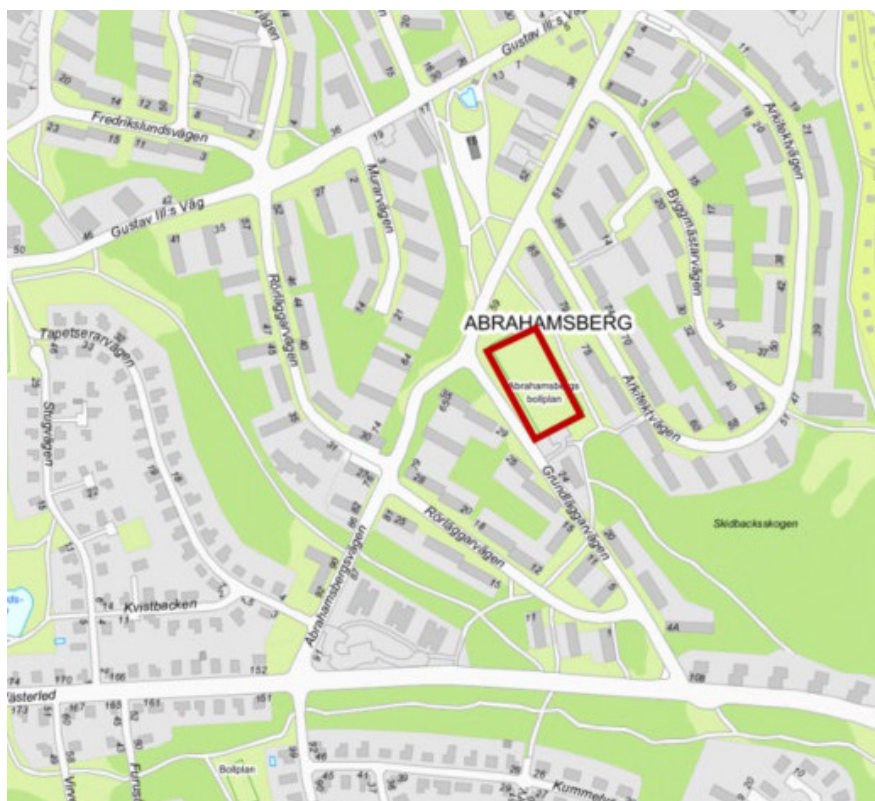


Samrådsredogörelse

Detaljplan för Abrahamsbergs bollplan, del av Ulvsunda 1:1 i Abrahamsberg, Dp 2023- 10677

**Stadsbyggnadskontoret**

Fleminggatan 4
Box 8314
104 20 Stockholm
Telefon 08-508 27 300
stadsbyggnadskontoret@stockholm.se
start.stockholm/detaljplaner

Innehåll

Inledning	3
Förslagets syfte och huvuddrag.....	3
Sammanfattning av samrådet	3
Föreslagna förändringar.....	4
Sammanfattade synpunkter	5
Allmänt om samrådet och planprocessen.....	5
Allmänt om planförslaget	5
Arkitektur och gestaltning.....	5
Park, natur och vatten.....	6
Trafik	6
Teknisk försörjning.....	7
Hälsa och säkerhet	8
Miljö- och klimataspekter	10
Social hållbarhet	10
Olägenheter för privatpersoner	10
Remissinstanser utan synpunkter	11
Sammanvägt ställningstagande	11

Inledning

Förslagets syfte och huvuddrag

Detaljplanen syftar till att möjliggöra anläggande av en konstgräsplan på Abrahamsbergs bollplan i Bromma. Bollplanen är idag belagd med grus. Planförslaget innebär att bollplanen regleras om från parkmark till mark för idrottsändamål. Ett annat syfte är att tillskapa byggrätter för förråd och omklädningsrum.

Sammanfattning av samrådet

Hur samrådet bedrivits

Plansamråd för aktuell detaljplan pågick mellan den 3 september och den 14 oktober 2024. Information om samrådet skickades ut enligt sändlista till remissinstanser och berörda sakägare enligt fastighetsförteckningen.

Samrådsförslaget visades i Tekniska Nämndhuset, på Fleminggatan 4, Brommaplans bibliotek och på stadsbyggnadskontorets hemsida. Annons om samråd och samrådsmöte publicerades i lokaltidningen Mitt i Bromma den 19 september 2024. Samrådsmöte hölls dag den 25 september 2024 i FYRKANTEN i Tekniska Nämndhuset där cirka 10 personer närvarade.

Huvudsakliga synpunkter

Under samrådsperioden inkom det totalt 26 yttranden till stadsbyggnadskontoret.

Länsstyrelsen hade synpunkter om miljökvalitetsnormer för vatten samt risk för buller från fotbollsspel, förorenad mark, och risk kopplat till gaskylare avsedda för drift av isbanan. Länsstyrelsen delade stadsbyggnadskontorets bedömning om att detaljplanens genomförande inte kan antas medföra sådan betydande miljöpåverkan som avses i 6 kap. miljöbalken och anslutande bestämmelser.

Buller, brist på parkering, störningar från belysning, oro för ökad trafik och risk för tillhåll med otrygghet som följd var andra synpunkter från remissinstanser och vissa boende i närheten. Tre privatpersoner var positiva till planförslaget och välkomnade en upprustning av grusplanen. Åtta remissinstanser hade ingen erinran på planförslaget.

Sammanvägt ställningstagande

Föreslagna förändringar

Med anledning av de synpunkter som framförts under samrådet kommer följande frågor att studeras vidare:

- Buller från fotbollsspel
- Risk från gaskylare
- Trafik och parkering
- Storlek på område för underjordiska ledningar (U-område)
- Skyfall, dagvatten och miljökvalitetsnormer för vatten
- Markföroreningar

Stadsbyggnadskontoret föreslår att planförslaget ändras genom att u-området, som går över fotbollsplanen från norr till söder, utökas från 5 till 8 meter i bredd. Detta efter en synpunkt från Stockholm Vatten och Avfall. Kylanläggningen och förrådsbyggnaden ligger kvar i samma läge.

I övrigt föreslås inga andra större ändringar av förslaget. Utredningar om buller och dagvatten har uppdaterats och planbeskrivningen ska förtydligas gällande dagvatten och markföroreningar, skyfall, buller från fotbollsspel, parkering och risk från gaskylare.

Sammanfattade synpunkter

Nedan redovisas sammanfattningar av de synpunkter som inkom under samrådet ämnesvis. Stadsbyggnadskontorets kommentarer och ställningstagande redovisas i kursiv stil efter varje ämne. Inkomna synpunkter i ärendet kan återfinnas på stadsbyggnadsexpeditionen i Tekniska Nämndhuset, på Fleminggatan 4.

Allmänt om samrådet och planprocessen

Inga inkomna synpunkter

Allmänt om planförslaget

Trafikkontoret ser positivt på förslaget som innebär att möjligheterna till idrott ökar för boende i området. Exploateringskontoret anser att projektet har goda förutsättningar att ge ett tillskott av idrott i stadsdelen och samtidigt bidra till en mer levande stadsmiljö. Tre privatpersoner anser att förslaget är mycket positivt. Lantmäterimyndigheten har mindre synpunkter på vissa rubriker i planbeskrivningen

Stadsbyggnadskontorets ställningstagande

Kontoret anser att den uppgraderade bollplanen kan bli ett viktigt bidrag för att åstadkomma en meningsfull fritid och god hälsa för idrottsintresserade oavsett nivå, kön och ålder.

Planbeskrivningen ska gås igenom och justeras till granskningsskedet.

Arkitektur och gestaltning

Stadsmuseet bedömer att föreslagen teknikbyggnad, omklädningsrum samt arrangemang för sittplatser är utformade på ett sätt som är anpassat till miljön. Nedtagandet av tre träd samt föreslagen beskärning av andra träd bedöms inte negativt påverka de kulturhistoriska värdena.

Stadsbyggnadskontorets ställningstagande

Omklädningsrummet, teknikbyggnaden och andra tillkommande byggnadselement ska utformas med ambitionen att smälta in i stadsbilden. Området ska fortsatt ha en grön karaktär.

Landskaps- och stadsbild

Skönhetsrådets önskar att upprustningen av bollplanen bör inkludera närområdet. I första hand bör området rensas från sly och som kompensationsåtgärd för de träd som fälls bör nya träd av de sorter som finns representerade i närområdet planteras. Detta för att säkerställa att området behåller sin ursprungliga karaktär vad gäller vegetationen.

Stadsbyggnadskontorets ställningstagande

Synpunkten noteras men kontoret avser inte att utöka planområdet med intilliggande skogsparti. Skötsel av parkmark i närområdet är stadsdelsförvaltningens ansvar och regleras inte av detaljplanen.

Park, natur och vatten

Park och grönområden

Miljöförvaltningen anser att de träd som eventuellt måste fällas ersätts med nya träd, och då helst tallar som är vanligt förekommande i området. Miljöförvaltningen anser att förekomsten av en invasiv art (spärroxbär) bör beskrivas i planbeskrivningen och hur den ska hanteras vid planens genomförande.

Stadsbyggnadskontorets ställningstagande

Synpunkterna noteras planbeskrivningen ska uppdateras angående invasiva arter. Hur de tre träd som måste tas ned ska ersättas bestäms i genomförandet.

Trafik

Trafikkontoret anser att fler parkeringsplatser än de tre som föreslås så inte bör vara tillåtet att tillskapa eftersom den föreslagna gatuanslutningen inte lämpar sig för fler fordonsrörelser än så.

Flera privatpersoner anser att förslaget kommer innebära trafikproblem och menar att många kommer att välja bilen framför att gå eller cykla till planen

Stadsbyggnadskontorets ställningstagande

Bollplanen ligger inom gångavstånd till både Abrahamsbergs tunnelbanestation och busshållplatsen Rörläggarvägen, vilket gör den tillgänglig för ett större upptagningsområde.

Stadsbyggnadskontoret anser att det inte finns behov att tillskapa fler parkeringsplatser för bil. Till granskningen ska det ses över om det är möjligt att några befintliga parkeringsplatser kan vara korttidsparkering för hämtning och lämning av barn, och om de kan

samlas på en tydligt avgränsad plats, så att konflikterna med oskyddade trafikanter minimeras.

Teknisk försörjning

Underjordiska ledningar

I plankartan har ett markreservat för allmännyttiga underjordiska ledningar avsatts för befintlig kombinerad avloppsledning. Stockholm Vatten och Avfall vill framföra att u-området behöver vara 8 meter brett istället för som nu 5 meter brett då ledningen ligger på ett större djup än 2,2 meter.

Stadsbyggnadskontorets ställningstagande

Stadsbyggnadskontoret noterar synpunkten och upplyser om att u-området kommer att utökas från 5 till 8 meter i bredd till granskningen.

Vattenförsörjning, spillvatten

Stockholm Vatten och Avfall upplyser om att kapacitet finns i den kombinerade ledningen under planerad bollplan för att omhänderta spillvatten från planområdet.

Stadsbyggnadskontorets ställningstagande

Synpunkten noteras

Dagvatten

Stockholm Vatten och Avfall vill poängtera att de brunnfilter som föreslås i dagvattenutredningen för uppsamling av eventuella plastrester från konstgräset, behöver genomföras på fastighetskontorets anläggning innan anslutning till ledningsnät och således skötas i fastighetskontorets regi.

En privatperson har synpunkter på dagvattenutredningen och föreslår att höja gångvägen de sista 20–30 metrarna mot Abrahamsbergsvägen och att installera ytterligare en brunn för att kunna hantera kraftiga skyfall.

Stadsbyggnadskontorets ställningstagande

Synpunkten om brunnfilter noteras och tas vidare till fastighetskontoret. Synpunkter på dagvattenutredningen tas vidare till granskningsskedet då utredningen ska uppdateras.

EI/Tele

Ellevio upplyser om att de har en befintlig transformatorstation (nätstation) intill Abrahamsbergsvägen 62 som har möjlighet att ansluta till och försörja idrottsanläggningen

Stadsbyggnadskontorets ställningstagande

Synpunkten noteras

Avfallshantering

Stockholm Vatten och Avfall önskar att avfallshanteringen ska följa riktlinjerna som finns i ”Projektera och bygg för god avfallshantering”.

Stadsbyggnadskontorets ställningstagande

Synpunkten noteras

Räddningstjänst

Storstockholms Brandförsvär har inga anmärkningar på planerad bebyggelse ur ett räddningsinsatsperspektiv. Framkomlighet, tillgänglighet och tillgång till brandvatten måste beaktas i det fortsatta planarbetet och projekteringen.

Stadsbyggnadskontorets ställningstagande

Synpunkten noteras

Hälsa och säkerhet

Buller

Länsstyrelsen, Miljöförvaltningen och flera privatpersoner har synpunkter på att planförslaget kan leda till risker för buller vid fotbollsspel. Länsstyrelsen anser att kommunen behöver beskriva verksamheten utifrån fler faktorer än enbart ljudnivån, samt göra en bedömning av om olägenhet föreligger utifrån detta. Om så är fallet behöver kommunen även redovisa nödvändiga åtgärder i planbeskrivningen, samt om möjligt reglera dessa åtgärder plankartan

Stadsbyggnadskontorets ställningstagande

Enligt den framtagna bullerutredningen så beräknas den ekvivalenta ljudnivån vid närmast fasad inte överstiga Boverkets riktvärde på 50 dB(A). Det förekommer inte heller några extra störande strukturella ljud vid denna verksamhet. Därför anser kontoret att platsen är lämplig för fotbollsspel ur bullersynpunkt.

Störande belysning

Miljöförvaltningen påpekar att intensiv belysning av det slag som finns på idrottsplatser kan störa närboende och även insekter och djur. Det är därför viktigt att belysningen kan avskärmas och riktas på ett lämpligt sätt.

Stadsbyggnadskontorets ställningstagande

Abrahamsbergs bollplan är avsedd för barn- och ungdomsverksamhet och belysningen bör enligt idrottsförvaltningen ha den lägre nivå som gäller övriga divisioner. Enligt den framtagna utredningen om ljusstörningar som tagits fram till samrådet kommer belysningen inte ge några störningar om den lägre ljusnivån används. Planens belysning ska också släckas senast klockan 22:00 för att undvika att störningar uppstår för människor eller djur nattetid.

Risk kopplat till gaskylare

Länsstyrelsen, Miljöförvaltningen och Storstockholms brandförsvaret anser att eventuella risker kopplade till kylsystemet för isbanan bör utredas.

Stadsbyggnadskontorets ställningstagande

De kemikalier som är tänkt att användas till gaskylare, koldioxid och propylenglykol, bedöms inte utgöra någon fara för allmänheten.

Förorenad mark

Länsstyrelsen menar att kommunen behöver redogöra för hur planbestämmelsen ”Marken ska i huvudsak vara genomsläpplig” relaterar till det valda storstadsspecifika riktvärden för hårdgjord yta. Kommunen behöver beakta planbestämmelsen i sin bedömning om marken är lämplig för människors hälsa utifrån förorenad mark.

Stadsbyggnadskontorets ställningstagande

Den samlade bedömningen i den miljötekniska undersökningen är att föroreningssituationen i jord och grundvatten inom planområdet inte bedöms utgöra ett hinder för planerad markanvändning. Eventuella överskottsmassor som uppstår i samband med markarbeten vid anläggning av konstgräsplanen ska hanteras efter föroreningsgrad. Förorenade massor ska omhändertas på en av tillsynsmyndighet godkänd mottagningsanläggning. Planbestämmelsen ”Marken ska i huvudsak vara genomsläpplig” syftar främst till att undvika alltför mycket hårdgjorda ytor utanför själva fotbollsplanen, för att bättre kunna hantera skyfall. På området där konstgräsplanen ska anläggas läggs en tät duk under konstruktionen, vilket innebär en begränsning av tillgängligheten av jord och eventuella föroreningar.

Miljö- och klimataspekter

Miljökvalitetsnormer för vatten

Länsstyrelsen och Miljöförvaltningen anser att kommunen behöver redogöra för om dagvattenhanteringen behöver anpassas utifrån att markföroreningar som påträffas inom planområdet saneras bort eller att dagvattenanläggningar utförs täta så att markföroreningar inte riskerar spridas till mottagande vattenförekomst för att ha avsedd effekt och kunna följa miljökvalitetsnormer för vatten.

Stadsbyggnadskontorets ställningstagande

Hanteringen av dagvatten från konstgräsplanen kommer att ske genom infiltration i själva anläggningen, som avvattnas med dräneringssystem. Den avrinning som sker från planen omhändertas i brunnar utrustade med brunnsfilter för uppsamling av eventuella plastrester från konstgräset samt bidrar till viss rening av övriga föroreningar som kan finnas i dagvattnet. Hanteringen av de ombyggda hårdgjorda ytorna inom planområdet fördröjs och renas genom att ledas till föreslaget svackdike. I övrigt lämnas områden kring de ombyggda ytorna orörda och befintlig vegetation lämnas kvar i så stor utsträckning som möjligt. Med föreslagna dagvattenåtgärder är den samlade bedömningen i den reviderade dagvattenutredningen att planförslaget inte beräknas påverka recipientens möjligheter att nå uppsatta miljökvalitetsnormer negativt.

Social hållbarhet

Skönhetsrådet delar stadsbyggnadskontorets bedömning om att en uppgraderad bollplan kan bli ett viktigt bidrag för att åstadkomma en meningsfull fritid och god hälsa för idrottsintresserade i alla åldrar.

Stadsbyggnadskontorets ställningstagande

Synpunkten noteras

Olägenheter för privatpersoner

En del privatpersoner är allmänt kritiska till förslaget och upplyser om att det i området bor småbarnsfamiljer i vilka barnen nattas vid 19-tiden på kvällen. Oljud från fotbollsträning eller fotbollsmatch efter denna tidpunkt riskerar att dessa barn inte kommer att kunna sova. Det finns även risk för olägenhet på grund av ljusstörning för boende i närområdet. Med tanke på nuvarande brist på parkeringsplatser och lämpliga ställen att släppa av och hämta upp passagerare, kan det antas uppstå oreda och ljudstörningar för omkringboende

Stadsbyggnadskontorets ställningstagande

Bollplanen kan bli en viktig social mötesplats och det är stor brist på denna typ av mindre fotbollsplaner för barn och ungdomar i Stockholm. Att uppgradera befintliga grusplaner till konstgräs är ett effektivt sätt att höja attraktiviteten och öka användandet utan att ta nya ytor i anspråk.

De framtagna utredningarna om buller och ljusstörningar visar att anläggningen inte kommer leda till störningar över tillåtna riktvärden.

Kontoret hävdar att planens närhet gör det attraktivt att gå eller cykla till planen. samordning av parkering och plats för hämtning och lämning ska ses över till granskningsskedet,

Remissinstanser utan synpunkter

Följande remissinstanser har lämnat synpunkter utan erinran:

- Myndigheten för Samhällsskydd och Beredskap
- Luftfartsverket
- Sjöfartsverket
- Stadsmuseet
- Swedavia
- Stockholm exergi
- Trafikförvaltningen Region Stockholm
- Trafikverket

Sammanvägt ställningstagande

Stadsbyggnadskontoret är positivt till planförslaget som bidrar till en meningsfull fritid och god hälsa för idrottsintresserade i alla åldrar. Det är brist på fotbollsplaner i Stockholm och att omvandla befintliga grusplaner till konstgräs är ett effektivt sätt att höja attraktiviteten och öka användandet utan att ta nya ytor i anspråk.

Kontoret anser att inkomna synpunkter kan hanteras och medför inga större ändringar av planförslaget.

Föreslagna dagvattenåtgärder i den reviderade dagvattenutredningen visar att uppsatta miljökvalitetsnormer inte kommer påverkas negativt. Föroreningssituationen i jord och grundvatten inom planområdet bedöms inte utgöra ett hinder för planerad markanvändning och kan hanteras genom sanering där behov av detta påvisas

Risk kopplat till gaskylare har utretts och de kemikalier som är tänkta att användas, koldioxid och propylenglykol, bedöms inte utgöra någon fara för allmänheten.

De framtagna utredningarna om buller och ljusstörningar visar att anläggningen inte kommer leda till störningar över tillåtna riktvärden.

Planens närhet gör det attraktivt att gå eller cykla till planen vilket minskar behovet av fler parkeringar. Samordning av parkering och plats för hämtning och lämning ska ses över till nästa skede.

Stadsbyggnadskontoret bedömer att föreslagna förändringar innebär en lämplig avvägning mellan olika intressen.

Karin Norlander
Enhetschef

Thomas Jansson
Stadsplanerare