

**Handläggare**  
Felix Staffanson  
Telefon 08-508 27 444**Till**  
Stadsbyggnadsnämnden**Antagande av förslag till detaljplan för del av  
fastigheterna Södermalm 4:1 och 1:1 i parken  
Bergsgruvan i stadsdelen Södermalm (cirka 80  
bostäder)****Förslag till beslut**

Stadsbyggnadsnämnden antar förslaget till detaljplan.

Amanda Horwitz  
StadsbyggnadsdirektörAnna Lina Axelsson  
tf. AvdelningschefAnna Lina Axelsson  
Enhetschef**SAMMANFATTNING**

Detaljplanens syfte är att främja hållbart resande och möjliggöra fler bostäder i ett centralt läge på Södermalm. Syftet med planen är att möjliggöra ett hexagonalt punkthus om 14 våningar som har en vertikal strävan och kombinerar bostäder med cykelgarage och centrumverksamhet. Cykelgaraget ska innehålla 300 platser för allmänheten och ska vända sig mot både Rosenlundsgatan samt det gång- och cykelstråk som passerar genom Bergsgruvans park. I byggnadens bottenvåning skapas även möjlighet att ordna lokaler i anslutning till cykelgaraget. Ovanpå cykelgaraget skapas möjlighet att bygga cirka 80 nya bostäder, som avses upplåtas som hyresrätter. På taket uppförs teknikanläggningar och en pergola för de boende. Byggnaden får en hexagonal form för att anpassa sig till terrängen och för att skapa möjlighet till utblickar över parken från flera vinklar för att öka den upplevda tryggheten.

Vid ställningstagande inför granskning gjordes ett särskilt utlåtande om att studera alternativ utformning av balkongerna. Flera alternativa utformningar på balkonger har studerats och kontoret bedömer att ursprunglig utformning är mest lämplig.

Stadsbyggnadskontoret är positivt till planförslaget och bedömer att förslaget är väl avvägt och har en balanserad hantering av förtätning och volym kontra exploatering på parkmark samt främjar hållbart resande.

**Stadsbyggnadskontoret**Fleminggatan 4  
Box 8314  
104 20 Stockholm  
Telefon 08-508 27 300  
stadsbyggnadskontoret@stockholm.se  
start.stockholm*Bilagor: Plankarta (2025-04-29), planbeskrivning (2025-04-29),  
samrådsredogörelse GDPR (2024-02-16), granskningsutlåtande (2025-04-29)*

Kontoret föreslår att stadsbyggnadsnämnden antar förslaget till detaljplan.

## UTLÅTANDE

### Syfte

Detaljplanens syfte är att främja hållbart resande och möjliggöra fler bostäder i ett centralt läge på Södermalm. Syftet med planen är att möjliggöra ett hexagonalt punkthus om 14 våningar som har en vertikal strävan och kombinerar bostäder med cykelgarage och centrumverksamhet.

### Bakgrund

#### Plandata

Planområdet ligger på Södermalm i Bergsgruvans parks sydvästra hörn precis öster om Rosenlundsgatan. Planområdet är cirka 750 kvadratmeter stort och omfattar delar av fastigheterna Södermalm 1:1 och 4:1.



Karta som visar planområdets läge och avgränsning.

### Pågående detaljplaner i området

I planens närområde pågår inga andra planarbeten.

### Gällande detaljplaner

Planområdet omfattas av stadsplan Pl 8357A från 1986. Planen tillkom för att möjliggöra uppbyggandet av en ny stadsdel, Södra stationsområdet, och innehåller bostäder, kommersiella

verksamheter, järnvägstrafik och parkmark. För den del som omfattar det aktuella området är ändamålet allmän plats i form av parkmark. Genomförandetiden har gått ut för detaljplanen.

### **Markägförhållanden**

Planområdet omfattar delar av fastigheterna Södermalm 1:1 och 4:1, vilka båda ägs av Stockholms stad.

### **Relaterade beslut och styrande dokument**

### **Riksintressen**

Planområdet omfattas av tre riksintressen. Dessa är:

- Riksintresse för kulturmiljövården gällande "Stockholms innerstad med Djurgården" [AB115].
- Riksintresse för kommunikation gällande "hindersfritt område kring flygplatser i Stockholms län" som avser Bromma flygplats.
- Riksintresse för järnväg i och med Citybanan som binder samman bland annat Älvsjö och Upplands Väsby.

### **Översiktsplan**

I översiktsplanen beskrivs att Södermalm har viss utvecklingspotential. En inriktning för Södermalm är att prioritera och öka tillgängligheten för cykeltrafik. De övergripande stadsbyggnadsmålen i översiktsplanen som är särskilt relevanta är målen *En växande stad*, *En sammanhängande stad* och *God offentlig miljö*.

I *En växande stad* ska en hög takt i stadsbyggandet säkerställa bostäder och samhällsfunktioner för alla samt erbjuda olika prisklasser och upplåtelseformer. I *En sammanhängande stad* med ett sammanhängande nätverk av stadsrum får invånarna större tillgång till hela stadens stora mångfald av stadsmiljöer och kvaliteter. En blandning av bostadstyper, lägenhetsstorlekar och upplåtelseformer gynnar integrationen och är viktigt för att skapa en socialt sammanhållen stad samt bidra till skapandet av *God offentlig miljö*.

### **Stockholms byggnadsordning**

Planområdet ligger i nära anslutning till Södra stationsområdet som kategoriseras som tät stadsenklav i byggnadsordningen. Södra station präglas tydligt av postmodernism och har hämtat inspiration från arkitekturhistorien, till exempel klassicismens symmetriskt uppbyggda fasader, pelare och fönsterindelning. I norr möter

Bergsgruvans park även ett kvarter som kategoriseras som smalhusstad. Smalhusstaden präglas av smala lamellhus som är friliggande i parkmiljö, vilket husen på Högbergsbacken och Högbergsgatan är.

Vid byggnation i tät stadsenklav bör utveckling ske med utgångspunkt i de tydliga gestaltningsidéerna vad gäller planmönster med axlar i gatustrukturen och kvartersindelningen. Utformning av nya byggnader inom befintlig struktur ska samtidigt utgå från en samtida tolkning av platsens förutsättningar och närliggande bebyggelse.

### **Kommunala beslut i övrigt**

I samband med att Citybanan byggdes ingick staden avtal med Banverket (nuvarande Trafikverket) om att bygga cykelgarage vid de tre stora stationerna i innerstaden; Stockholm city, Stockholm Odenplan och Stockholms södra station. Kommunfullmäktige beslutade den 5 mars 2008 att ett cykelgarage skulle byggas intill Stockholms södra station.

Den 29 januari 2015 markanvisade exploateringsnämnden Wallenstam 60 st bostäder, cykelgarage och handel.

### **Nuvarande förhållanden**

Planområdet är beläget i Bergsgruvans parks sydvästra hörn, vilken utgörs av träd, gräsytor och buskage. Parken rymmer även en bollplan och en lekplats med anpassade redskap för barn med funktionshinder. Parkens historia sträcker sig tillbaka till 1940-talet, då den formgavs av Erik Glemme. Längs Rosenlundsgatan står åtta rödlistade skogsalmar.

Planområdet har generellt låga naturvärden och inom planområdet har enbart ett naturvärdesobjekt identifierats, vilket är skogsalmarna. De bedöms ha naturvärdesklass 3. Området är kraftigt skuggat och saknar värdefulla strukturer men har god förekomst av lövträd som börjar bli äldre.

Genom parken går en gång- och cykelväg som följer den tidigare järnvägssträckningen. Den omges av en hög mur i norr och gränsar i söder till Södra stationsområdet. Denna gång- och cykelväg kopplar ihop parken med Tantolunden.





*Planområdet sett från Rosenlundsgatan (Stadsbyggnadskontoret).*



*Bilden visar gång- och cykelvägen som angränsar planområdet norrut.  
Planområdet till vänster i bild (Stadsbyggnadskontoret).*

I området kring Södra station är kollektivtrafiken väl utvecklad och utgör en viktig knutpunkt för pendeltågs- och regionaltågstrafik. Bussar trafikerar Rosenlundsgatan och Swedenborgsgatan och flera tunnelbanestationer finns i närheten, vilket förbättrar områdets tillgänglighet.

Trots de gröna kvaliteterna har området kring Södra station identifierats med en högre nivå av otrygghet och fler antal rapporterade brott jämfört med genomsnittet på Södermalm. En konsekvensanalys avseende trygghet har genomförts, där bland annat upplevelseindex och brottsstatistik har studerats. Resultaten

indikerar att området har problem med exempelvis narkotikarelaterade händelser, att människor undviker platser på grund av rädsla för brott samt förekomst av klotter och störande beteende. Dessutom är antalet rapporterade brott, särskilt skadegörelse och misshandel, högre vid Södra station jämfört med till exempel Mariatorget. Området utmärker sig också negativt vad gäller otrygghet kopplat till mörka områden och dålig belysning enligt en trygghetsmätning från 2023.

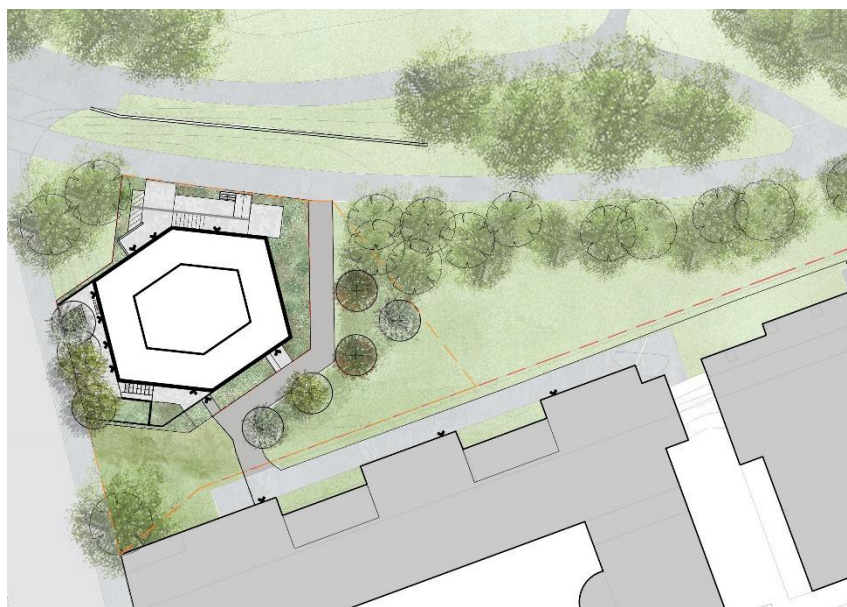
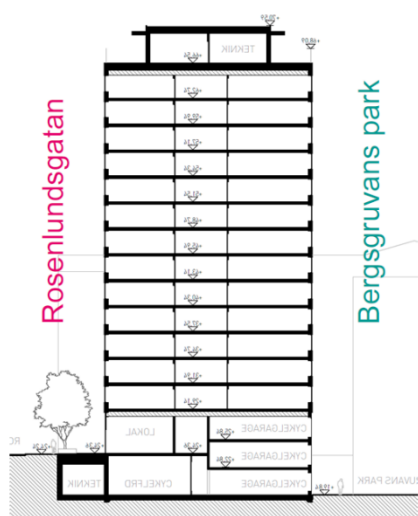
## Planförslaget

### Planens innehåll

Planförslaget innehåller cirka 80 bostäder, som avses upplåtas som hyresrätter, i ett 14 våningar högt punkthus, räknat från Rosenlundsgatan. Byggnaden ska utformas som en hexagonal form och står i suterräng. Från Rosenlundsgatan nås lokaler för centrumändamål och cykelparkeringsgarage.

Cykelparkeringsgaraget ska även nås från parken. På taket uppförs teknikanläggningar och en gemensam takterrass med en pergola för de boende. Projektet uppförs med parkeringstal noll för bilar.

Istället för bilparkering erbjuds de som flyttar in ett utökat mobilitetspaket. Utöver det allmänna parkeringsgarage för cykel, som ska anordnas för cirka 300 cykelparkeringsplatser, ska de boende i byggnaden få tillgång till att hyra lådcykel, elcykel eller elsparkcykel, cykelservice och reparation, cykelpool samt medlemskap i en bilpool.

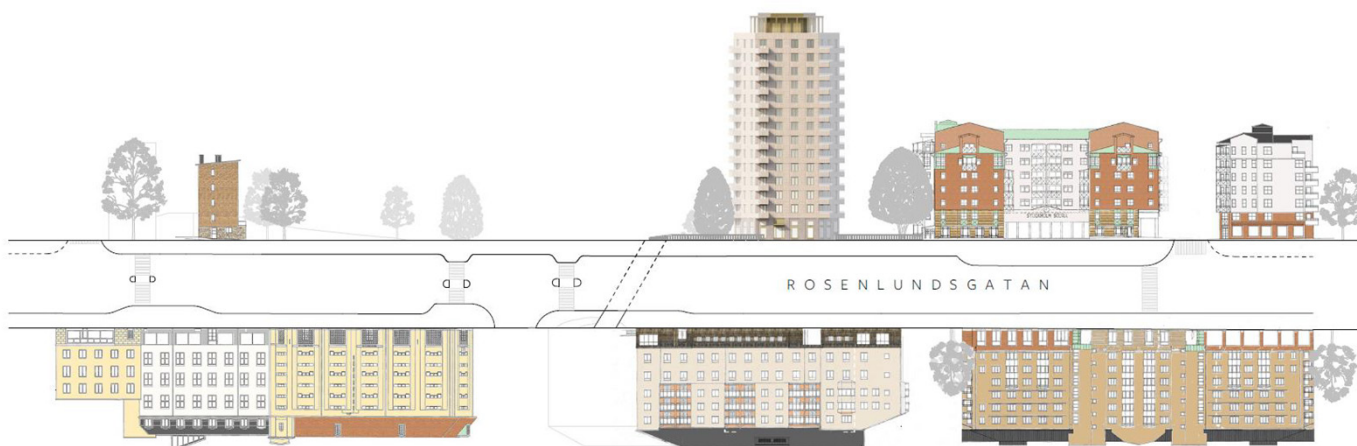


*Illustrationsplan för planerad bebyggelse (ovan, Urbio 2024). Sektion genom planerad bebyggelse till vänster (Brunnberg och Forshed 2023).*

### Arkitektonisk idé

Byggnaden hämtar inspiration från Södra stationsområdets postmoderna karaktärer i form av det robusta formspråket, fasader, balkonger och plåtdetaljer. Från Rosenlundsgatan blir huset cirka 50 meter högt. Husets norra fasad hämtar sin vinkel från den befintliga stenmuren norr om planområdet som kantar gång- och cykelvägen. I två närliggande byggnader, Söder torn i Fatbursparken och Strato i kvarteret Tobaksmonopolet, kan även liknande former återfinnas.

Byggnadens hexagonala form bidrar också till att skapa många vinklar mot parken. Därigenom möjliggörs fler ögon mot allmän plats vilket motverkar en del av den upplevda otryggheten.



*Fasadelevation längs med Rosenlundsgatan (Brunnberg och Forshed 2024)*

Genom husets vinklar skapas rymd mot befintlig bebyggelse, fria siktlinjer för trygghet, ljus och bevarande av grönska. Hexagonens sidor möter muren och gång- och cykelvägen i parkrummet och Tobaksmonopolets fasade hörn på Rosenlundsgatan.





*Renderad vy över planförslaget från Rosenlundsgatan (Brunnberg och Forshed 2024)*

Husets material- och kulörpalett tar sin utgångspunkt i befintlig bebyggelse i och kring Bergsgruvans park vilket är parkens naturstensmur och de varma fasadkulörerna (puts samt tegel) längs Rosenlundsgatan som är karaktäriserande för platsen.

Huset får en monokrom karaktär som håller ihop den specifika formen med en särskiljande sockel som möter muren i parkplanet och får en tåligare materialitet.

### **Planförslagets konsekvenser**

#### **Bostadsförsörjning**

Detaljplanen möjliggör cirka 80 bostäder, som avses upplåtas som hyresrätter, vilket leder till en jämnare fördelning mellan hyresrätt och bostadsrätt/ägenderätter i stadsdelen.

#### **En socialt sammanhållen stad**

Genom planförslaget blir Bergsgruvans park tryggare. Dels genom att det tillkommer verksamheter belägna i de tre nedre våningarna med generöst uppglasade fönster, dels genom att det tillförs mer ögon på platsen. Byggnadens hexagonala form innebär att



möjligheten till utblickbarhet blir större och den sociala kontrollen på platsen ökar. Detta gör att det även kommer bli tryggare för barn att röra sig inom området på kvällstid. Genom att planförslaget bidrar till en generell tryggare miljö bidrar det samtidigt till en mer jämställd miljö.

### Näringsliv och kompetensförsörjning

Förslaget bidrar till ett mer levande och attraktivt område genom att det tillförs en verksamhetslokal och ett större cykelgarage till platsen, vilket kan innebära fler arbetsplatser.

### Kulturmiljö i en växande stad

Planförslaget anpassar sig till de kulturhistoriska värdena som finns inom Södra stationsområdet genom att byggnaden hämtar inspiration från dess postmoderna karaktärer i form av det robusta formspråket, fasader, balkonger och plåtdetaljer. Gång- och cykelvägens sträckning bär på en berättelse om det ursprungliga diket och om den sammanhållande gröna korridoren mellan Tanto och Medborgarplatsen, vilket gör den känslig för lägesförskjutningar. Även den naturstensmur som kantar den är känslig. Varken gång- och cykelvägen eller naturstensmuren kommer att justeras eller ändras. Därmed bedöms de värdena inte påverkas negativt.

Planförslaget innebär att en relativt stor volym uppförs intill Bergsgruvan vilket påverkar upplevelsen av den. Bedömningen är att planförslaget orsakar en liten negativ konsekvens för detta kulturhistoriska värde.

Eftersom att planförslaget inte är synligt, från de inom staden viktiga vpunkterna för riksintresset, så bedöms effekterna och konsekvenserna av planförslaget ha en neutral påverkan på uttrycken för riksintresset Stockholms innerstad med Djurgården [AB115].

### Arkitektur och gestaltning

Byggnaden placeras så att den stärker befintliga riktningar och stråk genom området, både Rosenlundsgatan och den historiska järnvägskopplingen som nu är gång- och cykelbanan. Byggnaden är utformad för att samspela med Södra stationsområdet och anpassas i materialitet till omkringliggande byggnader. Byggnaden ska bilda en egen årsring i området. Samtidigt kommer den, tillsammans med Söder torn och Strato (Tobaksmonopolet), utgöra en trio av polygonala byggnader på Södermalm.

### Trafik och mobilitet

Planförslaget bedöms inte medföra någon negativ påverkan på infrastrukturen i staden för något trafikslag annat än under byggtiden. Efter färdigställande så kommer detaljplanen ha möjliggjort ett cykelgarage med 300 cykelparkeringsplatser som ska kunna användas av allmänheten. På grund av platsens förutsättningar som möjliggör en byggnad i souterräng med publikt cykelgarage samt dess goda kommunikationsläge föreslås parkeringstalet för bil vara noll vilket bland annat beror på dess läge nära befintliga kommunikationer. Det innebär att mängden tillkommande bilar till följd av planförslaget blir minimalt vilket är positivt för staden i stort då det innebär att oskyddade trafikanter blir mer prioriterade och luftkvaliteten förbättras.

### Grön och vattennära stad

Ny bebyggelse är föreslagen att byggas med gröna tak, vilket kommer bidra till en förbättrad biologisk mångfald och god dagvattenhantering. I markplan planeras dagvatten att omhändertas med hjälp av växtbäddar. Längs Rosenlundsgatan står idag åtta rödlistade skogsalmar där sex av dessa kommer att behöva flyttas eller avverkas för att möjliggöra ny bebyggelse. I artdataportalen kan flertalet träffar göras på den rödlistade fågeln tornseglare. Tidigt i planarbetet gjordes därför en inventering, under fågelns häckningsperiod. Resultatet av denna inventering var att tornseglare inte häckar på platsen.

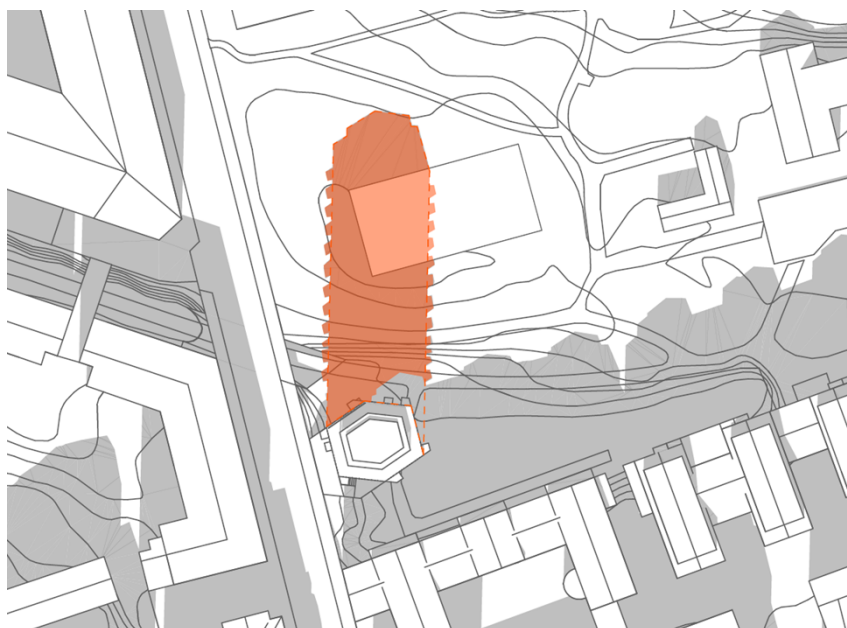
### Kulturliv, idrott och rekreation

Platsen används idag för rekreation i en mindre uträkning. Detta inkluderar rastning av hund, utomhusgympa med mera. Genomförande av förslaget kommer innebära att möjligheten till rekreation minskar marginellt på Södermalm. De mest attraktiva delarna av Bergsgruvans park förblir orörda, vilket bland annat inkluderar lekplatsen och fotbollsplanen. Ytan inom planområdet är olämplig för rekreation med hänsyn till närheten till tågspåren som innebär att stadigvarande utomhusvistelse ej är lämplig på platsen.

### Klimat, miljö, hälsa och säkerhet

Exploateringen inkluderar omvandling av en lågpunkt till ett vattenmagasin för att hantera överskottsvatten. Detta påverkar inte översvämningsrisken i närområdet. Byggnaden påverkas av trafikbuller och ljud från tågtrafik. Genom att rikta små lägenheter mot bullerkällorna möjliggörs tillfredsställande ljudnivåer inomhus. Markvibrationer från järnvägstrafik bedöms som låga och förväntas ligga under stadens riktvärden.

Planområdet ligger intill en järnväg där farligt gods transporteras. Risken för olyckor bedöms som relativt liten och området betraktas som relativt säkert vid händelse av en olycka på järnvägen. Den nya byggnaden kommer skugga omgivningen till viss del. Solstudier visar viss extra skuggning, särskilt under vårdagjämningen och sommarsolståndet på fotbollsplanen och byggnaden söder om planförslaget. Solstudierna har inte tagit hänsyn till vegetation vilket innebär att de är något överskattade till vilken skugga som faktiskt är tillkommande.



*Tillkommande skugga (rött) i omgivningen - vårdagjämning klockan 12:00 (Brunnberg och Forshed 2024).*

## Planprocess

### Process

Planarbetet bedrivs med standardförfarande. Plansamråd för aktuell detaljplan pågick mellan 26 september till 6 november 2023. Ett samrådsmöte ägde rum den 10 oktober 2023 i Tekniska nämndhuset på Flemminggatan 4 där cirka 50 personer deltog. Planförslaget var på granskning mellan 25 september till 22 oktober 2024. Information om samråd och granskning skickades ut enligt sändlista till remissinstanser och berörda sakägare enligt fastighetsförteckningen. Samrådsförslaget och granskningsförslaget visades i Tekniska Nämndhuset samt på stadsbyggnadskontorets hemsida.

Revideringarna efter granskning avser framförallt redaktionella ändringar i planbeskrivningen. Ändringarna är av mindre karaktär och planförslaget bedöms inte behöva granskas på nytt.

### Tidigare ställningstaganden i ärendet

Ärendet behandlades i stadsbyggnadsnämnden den 19 december 2021 vid beslut om planstart. I samband med planstart uttalade dåvarande majoriteten i ett särskilt uttalande att ”Vi ser positivt på förslaget att uppföra flerbostadshus med cykelgarage på platsen. För att öka tryggheten och uppnå ett mer aktivt och attraktivt gaturum bör möjligheten att ha publik verksamhet vid tunnelmynningarna i parken utredas.” Det planerade cykelgaraget kommer att få en koppling mot tunnelmynningen och detaljplanen möjliggör att tillskapa publik verksamhet där.

Nästa tillfälle ärendet behandlades i stadsbyggnadsnämnden var 31 mars 2024 vid redovisning av plansamråd. Nämnden godkände redovisningen och beslutade om revidering av planförslaget och att det skulle ställas ut för granskning i enlighet med stadsbyggnadskontorets utlåtande. I samband med redovisningen uttalade även nämnden att ”I fortsatt planarbete bör indragna balkonger och franska balkonger studeras i den mån det är möjligt och lämpligt sett till gestaltning och bostadsutformning.” i enlighet med särskilt uttalande från nuvarande majoritet.

Flera alternativa utformningar på balkonger har studerats och kontoret bedömer att ursprunglig utformning är mest lämplig. Projektet har ett litet fotavtryck vilket innebär att varje våningsplan har få kvadratmeter att disponera. En indragen balkong tar därmed ett stort anspråk på lägenhetens storlek. Spanska och franska balkonger har inte samma bullerdämpande egenskaper som en vanlig balkong kan åstadkomma. Balkongerna har även testats att placeras i andra mönster. Detta har till stor del lett till att byggnaden har uppfattats som större. Ursprunglig utformning leder till goda nivåer avseende buller inomhus samt ett hus som uppfattas som slankare. Därmed har ursprunglig utformning valts.

### Samlade synpunkter

Under samrådet inkom 103 yttranden. Av dessa var 20 stycken från diverse remissinstanser och 83 från allmänheten. Under granskningen inkom 80 synpunkter där 18 kom från diverse remissinstanser och 62 från allmänheten. Bland remissinstanserna är synpunkterna delade om projektet, där vissa tillstyrker det medan andra avstyrker det. Bland privatpersoner avstyrks planförslaget generellt. Det har framförts synpunkter i sak bland annat vad gäller byggnadens höjd, skuggning av park och bostäder, fågelhabitat och kulturmiljö.



Stadsbyggnadskontoret anser att projektet har en väl gjord avvägning mellan byggandens höjd, dess markanspråk och närhet till befintlig bebyggelse.

### **Undersökning av betydande miljöpåverkan**

Stadsbyggnadskontoret har beslutat att detaljplanens genomförande inte kan antas medföra sådan betydande miljöpåverkan som avses i 6 kap. miljöbalken att en miljöbedömning behövde göras.

Den aktuella delen av parken Bergsgruvan har låga naturvärden och saknar koppling till den mer aktiva norra delen. Sex skogsallmar tas ned men ersätts med nya träd. Tornseglare bedöms inte påverkas negativt, och holkar placeras på taket. Planförslaget påverkar inte vattenkvaliteten, då dagvatten hanteras inom fastigheten och inga föroreningar tillförs. Byggnaden blir högre än omgivningen men påverkar inte stadsbilden eller viktiga vyer negativt.

Områdets kulturvärden bevaras, inklusive gång- och cykelvägen samt naturstensmuren som följer den ursprungliga dikessträckningen. Parkens karaktär består.

Trafikbuller hanteras genom byggnadens utformning, vibrationer ligger under riktvärdena och översvänningsrisker minskas genom vattenmagasin. Byggnaden orsakar viss skuggning, men förbättrar också tryggheten genom att göra det idag svåröverskådliga området mer tillgängligt.

Ingen rivning krävs, och området bedöms tåligt för förändring. Planförslaget bidrar till en mer sammanhållen och trygg stadsmiljö. Sammantaget bedöms den planerade markanvändningen inte medföra betydande påverkan på miljö, kulturarv eller människors hälsa.

De miljöfrågor som har betydelse för projektet har studerats under planarbetet och redovisas i planbeskrivningen.

Samråd med länsstyrelsen om huruvida planen kan antas medföra betydande miljöpåverkan har skett. Länsstyrelsen delar kommunens bedömning att detaljplanens genomförande inte kan förväntas medföra betydande miljöpåverkan.

### **Planavtal**

Planavtal har tecknats med byggaktören för att täcka kontorets kostnader i samband med upprättande av detaljplanen.

## **STADSBYGGNADSKONTORETS SAMMANVÄGDA STÄLLNINGSTAGANDE**

Stadsbyggnadskontoret är positivt till planförslaget vars syfte är att vidareutveckla en del av parken Bergsgruvan och att området fortsatt ska vara en levande stadsdel, samtidigt som man respekterar områdets historiska och gröna värden. Planförslaget ligger i linje med stadens övergripande målsättning att främja hållbar stadsutveckling. Planförslaget skapar nya bostäder, bättre förutsättningar för hållbart resande och en fortsatt aktiv gata genom lokaler i bottenvåningen. Förslaget har en balanserad hantering av förtätning och volym kontra exploatering på parkmark samt främjar hållbart resande. Tillsammans med Söder torn och Strato (Tobaksmonopolet) är förslaget tänkt att utgöra en trio av polygonala byggnader på Södermalm. Bebyggelsen ska bidra till att trygga och lättorienterade offentliga platser skapas, vilket gäller både utvändigt och invändigt inom cykelgaraget.

Stadsbyggnadskontoret bedömer att förslaget bidrar till positiva värden till den befintliga miljön runt Södra stationsområdet. Förslaget har tagit stor hänsyn till de gröna värdena som finns på platsen och kommer att bidra till en ökad trygghetskänsla på en plats som idag upplevs som otrygg och osäker av många.

Under planarbete har det identifierats flera skillnader mellan allmänna och enskilda intressen. De största skillnaderna ligger i de enskilda intressena kring bevarandet av grönområden, påverkan på kulturmiljön och olägenhet för boende som skiljer sig mot stadens allmänna intressen av att åstadkomma god stadsutveckling och bostadsbyggande. Stadsbyggnadskontoret har i sina avvägningar kring dessa frågor bedömt att stadsutvecklingen och bostadsbyggandet väger högre tack vare de anpassningar som planförslaget gör för att minimera anspråkstagande av grönområden, påverkan på kulturmiljön och olägenheter för grannar.

Planförslaget är ett viktigt bidrag för att uppfylla Stockholms bostadsmål.

Stadsbyggnadskontoret bedömer att detaljplanen innehåller lämpliga avvägningar mellan olika intressen.

**SLUT**