

KONSEKVENSANALYS KULTURMILJÖ

ÅNGTVÄTTEN 16, STORA ESSINGEN, STOCKHOLM

2023-10-30 REV. 2024-10-25



UPPDRAG	
Uppdragsnamn:	330554 - Ängtvätten 16, kulturmiljöstöd
Titel på rapporten:	Konsekvensanalys kulturmiljö - Ängtvätten 16, Stora Essingen, Stockholm
Version:	Granskningsversion
Datum:	2023-10-30 rev. 2024-10-25
MEDVERKANDE	
Beställare:	JM AB
Kontaktperson:	Malin Olsson Thompson
Konsult:	Tyréns Sverige AB
Uppdragsansvarig:	Martin Lagergren
Handläggare:	Martin Lagergren, Jennifer Magnusson, Sandra Pettersson
Kvalitetsgranskning:	Tobias Mårud
ÖVRIGT	
Rapport:	<i>Rapporten läses vid utskrift i liggande A3.</i>
	<i>Bilder och illustrationer av Tyréns Sverige AB om inget annat anges.</i>

Bild på framsidan: Vymontage sett från Essingebron, Yellon

Tyréns Sverige AB

Tel: 010 452 20 00
www.tyrens.se

Säte Stockholm
Org.Nr: 556194-7986

INNEHÅLL

Samlad bedömning	4
Inledning	5
Bakgrund och syfte	5
Vad är en antikvarisk konsekvensanalys?	5
Metod	6
Metod för kulturhistorisk värdering	6
Förutsättningar	7
Plan- och bygglagen (2010:900)	7
Kulturhistorisk klassificering	7
Gällande plan	8
Miljöbalken (1998:808)	8
Vägledande dokument	9
Historik	12
Stora Essingen - stenbrott, sommarvillor och varvsindustri	12
Bebyggelseutvecklingen tar fart	12
Norra udden	13
Lärarnas hus	15
Nulägesbeskrivning	18
Närmiljön	20
Kulturhistoriska värden	23
Planförslaget	25
Stadsbildsanalys	27
Konsekvensanalys	32
Konsekvenser rivning av befintlig byggnad – Lärarnas hus	32
Konsekvenser för närmiljön och Stora Essingen	32

SAMLAD BEDÖMNING

Planprojektet har tydliga kopplingar till två pågående mer allmänna processer i Stockholmstrakten, dels den kontinuerliga transformeringen av strandzoner till bostadsmiljöer, dels omvandlingen av kontorsmiljöer från 1980-talet (Alviks strand, Nacka strand). Att 1980-talets kontorshus generellt kan ses som en hotad kategori - rivningar och ombyggnader har förekommit eller planeras i relativt stor utsträckning - innebär att planen har beröringspunkter med ytterligare en företeelse i samtiden.

Lärarnas Hus har genom sitt förhållandevise tidiga byggår (1980-talets första hälft), ambitionen att skapa en modern och stimulerande arbetsmiljö och den integrerade konstnärliga satsningen en inte oväsentlig betydelse i berättelsen om hur Stockholms kontorshus utvecklats. Under 1980-talet togs stora steg i riktning mot mer kreativa och trivsamma arbetsplatser, något som byggnaden är en god exponent för. Genom en rivning blir denna berättelse svårare att följa och när det kommer till konsten förloras ett framstående exempel på den stora betydelse som under 1900-talets andra hälft tillmättes konstens betydelse i vistelsemiljön.

Som byggnad uppförd av och för ett fackförbund har Lärarnas Hus tydliga kopplingar till ett stort antal andra förbundshus, ofta byggda något tidigare. En rivning minskar den geografiska och utformningsmässiga bredden i denna kategori som är specifik för Stockholm.

Byggnaden är påkostad och genomarbetad men många av de ursprungliga kvaliteterna har förlorats genom renoveringar. Lärarnas Hus är också relativt okänd i ett arkitekturhistoriskt perspektiv. Det finns flera kontorshus från 1980-talet som är av större betydelse i detta avseende.

För Stora Essingen som kulturmiljö bedöms rivningen, trots att byggnaden tillhör öns arkitektoniskt mer bearbetade byggnader, inte ge långtgående negativa konsekvenser. Anledningen är att byggnaden och verksamheten inte är djupt förankrade på platsen. Den stadsmässighet som byggnaden tillför runt tvärbane stationen omtolkas i den föreslagna nya bebyggelsen.

Förslagets nya byggnader bedöms vara väl avvägda vad gäller byggnadshöjd och relation till landskaps- och bebyggelsesiluetten. Genom gruppering och utformning länkar de samman befintlig verksamhetsbebyggelse från 1940-80-talen och punkthus från 1990-talet på ett sätt som bedöms ge en god och platsanpassad helhetsverkan. Fronten mot vattenrummet stärks genom att nya punkthus konsekvent riktar sig mot vattnet.

Då punkthusen inte trappar av mot vattnet kommer befintliga gulklassade verksamhetsbyggnader att bli mindre synliga från vissa platser.

Förlusten av de till byggnadsverket knutna fysiska värdena bedöms vara en mer påtaglig negativ konsekvens än planens påverkan på stadsbilden.

INLEDNING

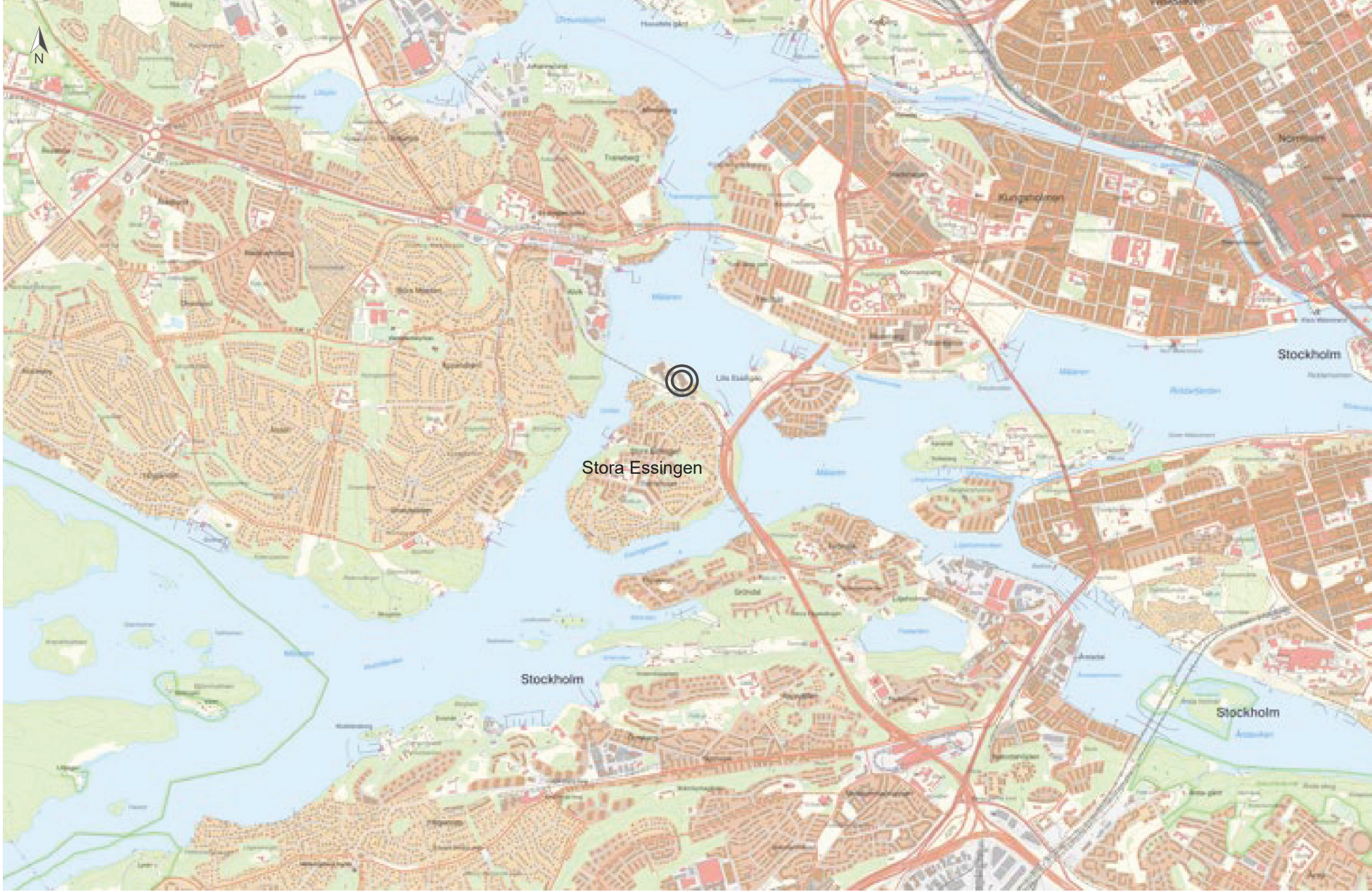
Bakgrund och syfte

Tyréns Sverige AB har på uppdrag av JM AB utfört en antikvarisk konsekvensanalys av förslag till ny detaljplan för Ångtvätten 16 på Stora Essingen, Stockholm. Befintlig bebyggelse utgörs av Lärarnas hus uppförd 1982-84 av Sveriges Lärarförbund.

Tyréns har som underlag för planarbetet tagit fram en kulturmiljöutredning för berörd fastighet och angränsande fastigheter: Ångtvätten, Stora Essingen - Kulturmiljöutredning, 2019-09-06 rev 2023-09-11, Tyréns AB. Kulturmiljöutredningen syftar till att undersöka vilka kulturvärden som finns på platsen och inom berörd fastighet.

Vad är en antikvarisk konsekvensanalys?

En antikvarisk konsekvensanalys utgör kunskapsunderlag i samband med bygglovsförfarande eller inför detaljplan, projektering och vid beslutsfattande enligt Plan- och bygglagen (PBL). Konsekvensanalysen är en utredning och analys av hur kulturvärdena påverkas och vilka konsekvenserna blir för området vid en föreslagen ändring av en byggnad eller ett område.



Karta över del av Stockholms innerstad med Ångtvätten 16 markerat. Källa: Lantmäteriet

Snedbild över området. Källa: Stockholm stad Start PM.

Metod

Föreliggande utredning har utförts av byggnadsantikvarisk kompetens. Den bygger på befintligt kunskaps- och planeringsunderlag, fältbesiktning, arkivmaterial samt studier av historiskt kartmaterial. Inledningsvis sammanställs förutsättningar såsom gällande planer, program och aktuell lagstiftning.

Utredningsområdets historik beskrivs och området sätts i ett kulturhistoriskt och geografiskt sammanhang. De historiska processer och förutsättningar som utgör grunden till de fysiska uttryck och funktioner som präglar dagens landskap förklaras.

Slutligen beskrivs byggnadernas kvaliteter och värden som är betydelsefulla att ta hänsyn till vid förändring och utveckling av området.

Utredningens metodik tar stöd i Riksantikvarieämbetets plattform Kulturhistorisk värdering och urval (2015) och Boverkets byggregler (2011:6) - föreskrifter och allmänna råd, BBR (BFS 2011:6 med ändringar till och med BFS 2020:4, 1:221).

Metod för kulturhistorisk värdering

Riksantikvarieämbetets (RÅA) "Plattform Kulturhistorisk värdering och urval" från 2015 ligger till grund för den antikvariska värderingsmetodiken. Enligt plattformen (s.37) kan kulturhistoriskt värde definieras enligt följande:

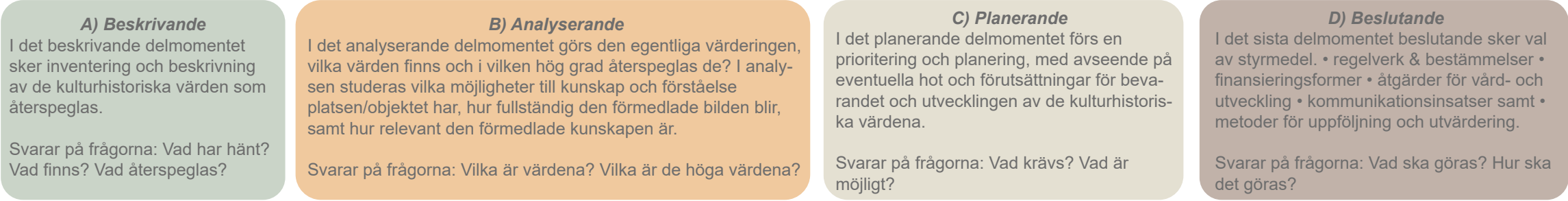
"Kulturhistoriskt värde består i de möjligheter materiella och immateriella företeelser kan ge vad gäller att inhämta och förmedla kunskaper om och förståelse av olika skeenden och sammanhang – samt därigenom människors livsvillkor i skilda tider, inklusive de förhållanden som råder idag".

All fysisk miljö är trots detta inte lika värdefull. Kulturhistoriska värden kan i varierande grad tillskrivas enskilda byggnader, anläggningar och fornlämnningar såväl som hela miljöer eller stora landskapsavsnitt. RÅA förklarar vidare:

"Enkelt uttryckt kan sägas att ju bättre en företeelse bidrar till möjligheterna att utvinna och kommunicera kunskap – desto högre är dess kulturhistoriska värde".

En kulturmiljö kan även värderas utifrån andra aspekter än rent kulturhistoriska. Det kan till exempel vara estetiska och stadsbildsmässiga värden eller sociala aspekter som handlar om människors personliga relationer till en plats eller att en bekant och historisk miljö bidrar till upplevelse av samhörighet och trygghet.

I begreppet kulturmiljö ligger en värdering av kulturmiljöns kulturhistoriska värde, som kan bedömas vara högt eller lågt. Värderingen är i sin tur kopplad till lagrum där hänsyn till kulturmiljön är lagstadgad, bland annat kulturmiljölagen och plan- och bygglagen. Plattformen/metoden ger förhållningssätt och riktlinjer i arbetet med att definiera, värdera, prioritera och utveckla kulturmiljön. Denna kulturmiljöanalys innefattar de två inledande stegen, Beskrivande och Analyserande, samt ger råd inför det tredje steget. Steg tre och fyra, Planerande och Beslutande, syftar till att ta ställning till framtida hantering av kulturhistoriska värden.



Stockholms stadsmuseums beskrivning av processen för kulturhistorisk värdering och urval, grundad i RÅA:s "Plattform Kulturhistorisk värdering och urval" (2015).

FÖRUTSÄTTNINGAR

Plan- och bygglagen (2010:900)

Plan- och bygglagen (PBL) reglerar hur mark- och vattenområden används och samt hur markanvändningen skall utvecklas. Lagen fastställer att planläggningen av mark- och vattenområden är en kommunal angelägenhet och ställer krav på att kommunen upprättar en översiktsplan över hela kommunen. Lagen innehåller föreskrifter om bland annat detaljplaner och bygglov.

Planläggning enligt denna lag ska ske med hänsyn till natur- och kulturvärden, andra miljöaspekter samt mellankommunala och regionala förhållanden. Lagen fastställer att byggnader eller områden som är särskilt värdefulla från historisk, kulturhistorisk, miljömässig eller konstnärlig synpunkt inte får förvanskas. Dessa kan av kommunerna skyddas genom bestämmelse i detaljplan. Skyddet regleras i PBL:s 8 kapitel och de bestämmelser som läggs in i planen är juridiskt bindande.

Vid planläggning, i ärenden om bygglov och vid åtgärder avseende byggnader som inte kräver lov enligt PBL är även 2 kap. 6 § tillämplig.

PBL 2 kap. Allmänna och enskilda intressen

1 § Vid prövningen av frågor enligt denna lag ska hänsyn tas till både allmänna och enskilda intressen.

3 § Planläggning enligt denna lag ska med hänsyn till natur- och kulturvärden, miljö- och klimataspekter samt mellankommunala och regionala förhållanden främja

1. en ändamålsenlig struktur och en estetiskt tilltalande utformning av bebyggelse, grönområden och kommunikationsleder,
2. en från social synpunkt god livsmiljö som är tillgänglig och användbar för alla samhällsgrupper,
3. en långsiktigt god hushållning med mark, vatten, energi och råvaror samt goda miljöförhållanden i övrigt,
4. en god ekonomisk tillväxt och en effektiv konkurrens, och
5. bostadsbyggande och utveckling av bostadsbeståndet.

6 § Vid planläggning, i ärenden om bygglov och vid åtgärder avseende byggnader som inte kräver lov enligt denna lag ska bebyggelse och byggnadsverk utformas och placeras på den avsedda marken på ett sätt som är lämpligt med hänsyn till

1. stads- och landskapsbilden, natur- och kulturvärdena på platsen och intresset av en god helhetsverkan.

6 § Tredje stycket

Vid planläggning och i andra ärenden samt vid åtgärder avseende byggnader som inte ingår i ett ärende enligt denna lag ska bebyggelseområdets särskilda historiska, kulturhistoriska, miljömässiga och konstnärliga värden skyddas. Ändringar och tillägg i bebyggelsen ska göras varsamt så att befintliga karaktärsdrag respekteras och tillvaratas.

PBL 8 kap. Krav på byggnadsverk, byggprodukter, tomter och allmänna platser

Plan- och bygglagens åttonde kapitel reglerar krav på byggnadsverk, byggprodukter, tomter och allmänna platser. Vid en bygglovsprövning omfattas byggnader som bedöms ha särskilt högt kulturhistoriskt värde av förbud mot förvanskning av kulturvärden, 8 kap. 13§. För alla byggnader gäller även varsamhetskrav och särskilda krav vid underhåll enligt 8 kap. 17§ och 14§.

13 § Förvanskningsförbud

En byggnad eller som är särskilt värdefull från historisk, kulturhistorisk, miljömässig eller konstnärlig synpunkt får inte förvanskas.

Enligt 13 § 1 st. p.4 ska förvanskningsförbudet även tillämpas på bebyggelseområden.

14 § Underhåll och varsamhet

Ett byggnadsverk ska hållas i vårdat skick och underhållas så att dess utformning och de tekniska egenskaper som avses i 4 § i huvudsak bevaras. Underhållet ska anpassas till omgivningens karaktär och byggnadsverkets värde från historisk, kulturhistorisk, miljömässig och konstnärlig synpunkt.

Om byggnadsverket är särskilt värdefullt från historisk, kulturhistorisk, miljömässig eller konstnärlig synpunkt, ska det underhållas så att de särskilda värdena bevaras.

17 § Varsamhet och ändringar

Ändring av en byggnad och flyttning av en byggnad ska utföras varsamt så att man tar hänsyn till byggnadens karaktärsdrag och tar till vara byggnadens tekniska, historiska, kulturhistoriska, miljömässiga och konstnärliga värden.

Kulturhistorisk klassificering

Vid bedömning av bygglov och åtgärder enligt Plan- och Bygglagen har Stockholms stad tagit fram en klassificeringskarta med kulörmarkeringar för byggnader av olika kulturhistoriskt värde. Klassificeringen som utförs av Stockholms stadsmuseum är ett kunskapsunderlag utan rättsligt bindande verkan.

De tre klassificeringar som Stadsmuseet använder sig av är:

- Blått - bebyggelse av synnerligen högt kulturhistoriskt värde.
- Grön - högt kulturhistoriskt värde. Bebyggelsen är särskilt värdefull från historisk, kulturhistorisk, miljömässig eller konstnärlig synpunkt.
- Gult - bebyggelse av positiv betydelse för stadsbilden och/eller av visst kulturhistoriskt värde.

Fastighet markerad med grått går inte att hänföra till någon av ovanstående kategorier. Det finns även fastigheter som är markerade med streck vilket betyder att de ännu inte är klassificerade, alternativt att fastigheten är obebyggd. Fastigheter som inte är klassificerade kan ha stora kulturhistoriska värden, även om Stadsmuseet ännu inte tagit ställning till dessa värden.

Aktuell fastighet är markerad med streck vilket betyder att den ännu inte är klassad. Närliggande Ängtvätten 12 och delar av Ängtvätten 22 är gulklassade.



Utdrag ur stadens kulturhistoriska klassificeringskarta. Ängtvätten 16 rödmarkerad.

Gällande plan

Gällande stadsplan PI 6737, förslag till ändrad och utvidgad stadsplan för kvarteret Ångtvätten m.m. inom stadsdelen Stora Essingen i Stockholm, fastställdes 1977-10-24, och omfattar fastigheterna Ångtvätten 12 och 16 samt del av Ångtvätten 22 och Stora Essingen 1:87. För Ångtvätten 16 medger planen användningen kontor/småindustri. Planen innebar rivning av flerbostadshus från 1930-talet inom kvarteret Ångtvätten.

Gällande detaljplaner angränsande fastigheter

PI 2172A (laga kraft 1939)

Förslag till ändring av stadsplanen för del av stadsdelen Stora Essingen i Stockholm.

Planen medger justeringar av kvartersgränser (avskärning i hörnen i ett flertal gatukorsningar i syfte att förbättra framkomligheten), anläggning av vändplan (Tvätterskevägen) mm.

Dp 88146 (laga kraft 1988)

Detaljplan för del av kvarteret Ångtvätten.

Omfattar fastigheterna Ångtvätten 15 och 21 och har användningsbeteckningen kontor. Övrig markyta är prickmark och får inte bebyggas alternativt enbart underbyggas med körbart bjälklag/planterbart bjälklag. Planen avsåg möjliggöra en utbyggnad under mark för en utökning av SPADABS dataanläggning och förbättra säkerheten för datasystemet. Ångtvätten 15 och 21 sammanläggs nu till en fastighet, Ångtvätten 22.



Gällande plan PL 6737. Källa: Stockholms stad.

Dp 93043A (laga kraft 1996)

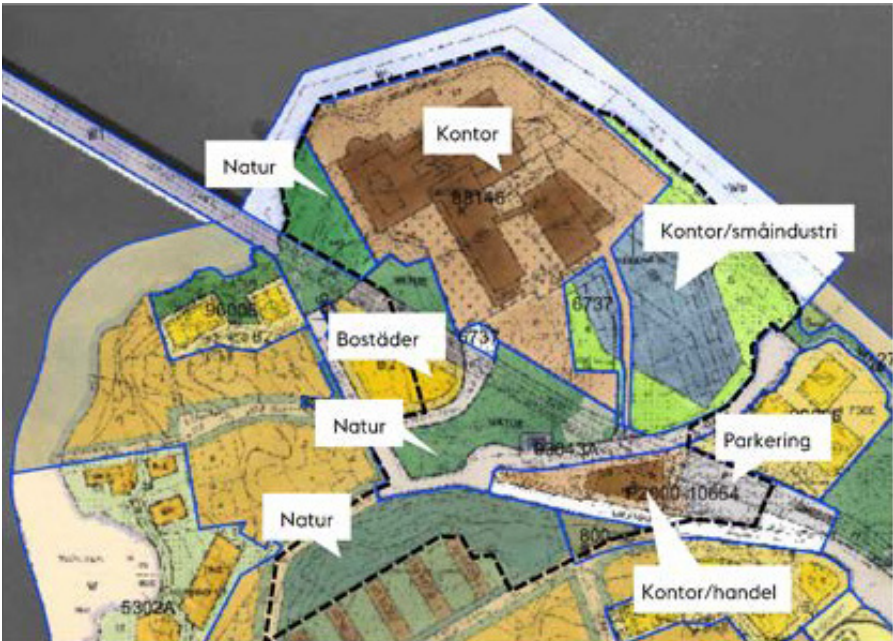
Detaljplan för snabbspårväg Stora Essingen mm (laga kraft 1996).

Planen möjliggjorde en utbyggnad av snabbspårvägens (Tvärbanan) första etapp från Gullmarsplan till Alvik på delen från Gröndal över Stora Essingen till Alvik.

Dp 96006 (laga kraft 1997)

Detaljplan för del av kvarteret Tvålen, Kvarteret Tvättbrädan och Källberget.

Planen syftade till att möjliggöra bostadsbebyggelse inom kvarteren Tvålen, Tvättbrädan och Källberget och att lägga ut strandområdena vid kvarteren Tvålen och Källberget till naturområde. Kvarteret Tvålen har beteckningen B3 - Bostäder med särskilda bestämmelser. Kvarteret Källberget har beteckningen B2 - bostäder i radhus samt naturmark. Kvarteret Tvättbrädan har beteckningen B1 - Bostäder i friliggande hus. Bostadsbebyggelsen i alla tre kvarter omges av prickmark - får ej bebyggas.



Planmosaik ur Start PM. Källa: Stockholms stad.

Miljöbalken (1998:808)

Stora Essingen räknas vanligtvis till Stockholms innerstad men ligger inte inom riksintresseområdet för kulturmiljö "Stockholms innerstad med Djurgården" [AB 115]. Förändringar som sker utanför det avgränsade riksintresseområdet kan dock innebära påverkan på riksintresset.

Områden av riksintresse för kulturmiljö skall så långt möjligt skyddas mot åtgärder som kan påtagligt skada kulturmiljön. Riksintressen regleras enligt miljöbalkens 3 kap. 6 §. Länsstyrelsen har tillsyn över att bestämmelserna följs i den kommunala fysiska planeringen.

Vägledande dokument

Översiktsplan

Stockholms stads översiktsplan "Stockholm växer" vann laga kraft 23 mars 2018. Översiktsplanen beskriver hur Stockholm besitter en komplex och mångfacetterad kulturmiljö. I och med att kulturmiljön är ett allmänt intresse finns därför ett särskilt ansvar att förvalta och utveckla staden i linje med aktuella lagar och överenskommelser. Stockholms stad framhåller att bebyggelse som är kulturhistoriskt värdefull och har betydelse för stads- och landskapsbilden ska ses som en resurs i stadsutvecklingen.

Stora Essingen ingår i utvecklingsområdet Kungsholmen. Stora Essingens karaktär och utvecklingsmöjligheter beskrivs enligt följande:

"Stora Essingens bebyggelse karaktäriseras av en blandning av flerbostadshus och villabebyggelse insmugen i den kuperade terrängen. Stora Essingen har vissa möjligheter till stadsutveckling. Plats för nya förskolor och skolor är angeläget. Bebyggelse på öns norra del och kompletteringar för en mer stadsmässig karaktär kan prövas i anslutning till det lokala centrumet och omgivande vägar. Ny bebyggelse på Stora Essingen kan stärka Essingetorget verksamheter och service. Det är angeläget att förbättra kontakten med vattnet. Ett område på öns norra del kan prövas för stadsutveckling med blandad bebyggelse."

Den norra delen där Ångtvätten 16 är belägen nämns två gånger ifråga om öns utveckling.

Stockholm stad har i översiktsplanen angivit ett antal planeringsriktningar för hantering och förhållningssätt till kulturmiljön i stadsutvecklingen:

- Kunskap om stadens stadsbyggnadskaraktärer och stadslandskapet ska vara en utgångspunkt vid förändring, förnyelse och förtätning i stadens befintliga områden.
- Kulturmiljöns värden ska fortlöpande identifieras, säkerställas, tas omhand och utvecklas.
- Ny bebyggelse, ändringar och tillägg i befintliga miljöer ska utföras omsorgsfullt, med konsekventa karaktärsdrag och genomarbetade detaljer grundade på en gedigen analys.
- Bebyggelse som är kulturhistoriskt värdefull och har betydelse för stads- och landskapsbilden ska ses som en resurs i stadsutvecklingen.



Utsnitt ur stadsutvecklingskarta över Stockholm. Stora Essingen är markerad med mörkrosa skraffering, vilket innebär ett område med mycket stora stadsutvecklingsmöjligheter. Stockholms stad.

Stockholms byggnadsordning och Arkitekturpolicy

Stockholms byggnadsordning (2020) är ett kunskapsunderlag som syftar till att förtydliga översiktsplanens delar om allmänna intressen (Kulturmiljö i en växande stad och Arkitektur och gestaltning). Byggnadsordningen syftar till att vara stöd i planering och bygglovsprövning och är vägledande vid tillämpningen av PBL:s regler om förhållningssätt till stads- och landskapsbilden samt natur-, och kulturvärden. Alla förändringar ska göras omsorgsfullt med hänsyn till befintliga karaktärsdrag. Byggnadsordningen syftar även till att ge stöd för bedömningar av PBL:s krav på god form-, färg, och materialverkan.

Med utgångspunkt i översiktsplanen utgör Stockholms arkitekturpolicy tillsammans med Stockholms byggnadsordning och kommande vägledning en familj av dokument som bidrar med kunskap, strategier och arbetssätt till stöd för stadens gestaltning. Andra dokument som kopplar till Arkitekturpolicy är Vision 2040, Stockholms stads klimatmål, Agenda 2030, Gestaltad livsmiljö, Stockholms Framkomlighetsstrategi och Stockholms Miljöprogram.

Byggnadsordningen

Byggnadsordningen inleds med följande punkter:

- Stadens rum och bebyggelse ska utvecklas i relation till alla skalor, från detalj till staden som helhet.
- Det byggda ska ta stöd i kunskap om historien, spegla samtiden och planeras för framtida behov.
- Det byggda ska utformas med stöd i kunskap om den specifika platsen.
- Arkitekturen ska uttrycka sin samtid, utvecklas med stöd i kunskap om Stockholms karaktär samt kunna beskrivas som idé.
- Det byggda ska användas som verktyg för att bidra till att lösa samhällets långsiktiga behov och tillföra staden hållbara kvaliteter med människan som utgångspunkt.

I byggnadsordningen konstateras att i den fortsatta utvecklingen av Stockholm kommer delar av staden att förändras när nya bitar läggs till mosaiken av stadens stadsbyggnadskaraktärer. Att lägga till är en naturlig utveckling av stadens historiska framväxt och ett tecken på en vital stad. Viktigt är dock att alltid beakta stadens karaktärer och bygga vidare med stöd av dessa i lager på lager från olika tider. I byggnadsordningen identifieras en rad olika stadsbyggnadskaraktärer och det kan konstateras att planområdet ligger inom stenstadens krans och verksamhetsområden.

Följande vägledningar har definierats för verksamhetsområden:

- Utveckla verksamhetsområden från en samtida tolkning med utgångspunkt i kringliggande bebyggelse vad gäller karaktär, skala, material, kulör och typologier. Utforma bebyggelsen utifrån en formulerad arkitektonisk idé.
- Ta tillvara på potentialen för området genom att ta stöd i befintliga karaktärsskapande byggnader och miljöer.
- Säkerställ en god balans mellan funktion och utformning.
- Stärk sambanden med omkringliggande områden och sträva efter integrerade gatunät.
- Utveckla både befintliga och nya kvaliteter i verksamhetsområden för att skapa attraktiva offentliga rum.
- Tillför stadskvaliteter som ger stöd för ett levande stadsliv av både permanent och tillfällig karaktär.

Följande vägledningar har definierats för stenstadens krans:

- Utveckla stenstadens krans med utgångspunkt ur gatornas och byggnadernas anpassning till terrängen samt det medvetna och tydliga förhållandet mellan bebyggelse och naturlandskap.
- Utforma nya byggnader inom befintlig struktur utifrån en samtida tolkning av platsens förutsättningar och närliggande bebyggelse. Utforma grupper av nya hus utifrån en sammanhållen gestaltningsidé.
- Utforma kompletteringsbebyggelse i anslutning till stenstadens krans utifrån ett helhetsperspektiv. Beakta närliggande bebyggelse.
- Utveckla stadsdelarna genom att komplettera med nya verksamhetslokaler i strategiska lägen och vid centrala stråk.
- Ta tillvara och utveckla den gröna karaktären med förgårdsmark i gaturummet och naturmark mellan husen. Undvik parkeringsytor på förgårdsmark och bostadsgårdar. De för stenstadens krans karakteristiska parkerna tillvaratas. Utveckla dessa med naturlandskapet, dess bergsformationer och vegetation som utgångspunkt.
- Utgå från de ursprungliga husens volym, proportioner och takformer vid ombyggnader och renoveringar. Ta tillvara eller återskapa karaktärsskapande material, kulörer, byggnadsdelar och detaljer i så stor utsträckning som möjligt.

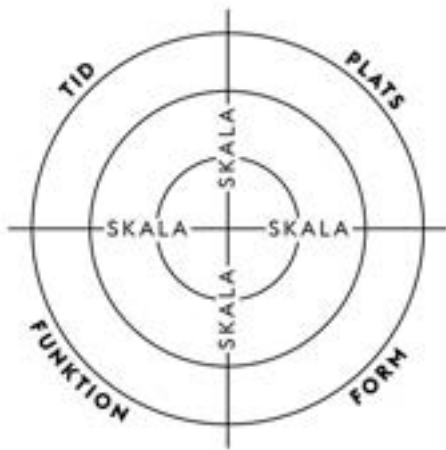
Arkitekturpolicyn

Arkitekturpolicyn redogör för förhållningssätt inom arkitektur och samhälls-utveckling samt ger konkreta metoder för ett kvalitativt byggande. Policyn omfattar planering av alla skalor, från staden som helhet till utformning och gestaltning av enskilda byggnader och detaljer.

I kapitlet Identitet finns riktlinjer för hur arkitekturen ska bidra till att "stärka, bekräfta och utveckla stadens karaktär och identitet" med grund i Byggnadsordningen. Här framförs bland annat vikten av att identifiera värdebärare, utveckla Stockholms särart och att gestalta med en Stockholmsk prägel.

Under kapitlet Byggstenar beskrivs de delar som tillsammans bildar staden, från den stora skalan ner till byggnadens komposition och detaljering.

I policyn finns verktyg för stadens gestaltning som, genom att kombinera ett antal frågeställningar med byggnadsordningen, ska inbringa kunskap om projektets arkitektoniska förutsättningar och möjligheter. Verktöget är tänkt ska finnas med i alla faser under ett byggprojekt och hos alla inblandade. Verktögets grafiska presentation utgörs av en genomkorsad cirkel rymmer de olika aspekterna tid, plats, form och funktion.



Den grafiska representationen av verktöget. Stockholms Arkitekturpolicy (2021).

Följande frågeställningar kan ställas inom verktygets respektive tema:

	SKALA - Stadens rum och bebyggelse ska utvecklas i relation till alla skalor, från staden som helhet till detalj.
	TID - Hur förhåller sig projektet till Stockholms historiska utveckling? Hur formas projektet av vår samtid, regler, ekonomi, miljö och arkitektoniska ideal? Hur kommer projektet åldras och fungera för framtida behov?
	PLATS - Vilken betydelse har projektet i stadens siluett? Hur förhåller sig projektet till stadslandskapet och omgivande stadsbyggnadskaraktärer? Hur förhåller sig projektet till omgivande bebyggelse och stadsrum?
	FORM - Hur beskrivs projektets arkitektoniska idé i förhållande till helhetsupplevelsen av Stockholm och stadens karaktär? Hur beskrivs projektets arkitektoniska idé i förhållande till stadslandskapet och intilliggande stadsbyggnadskaraktärer? Hur genomförs den arkitektoniska idén i byggnadens alla delar i volymhantering, konstruktion, fasadkomposition, material, kulör och detaljer?
	FUNKTION - Hur bidrar projektet till att öka Stockholms stadskvaliteter med människan som utgångspunkt? Hur bidrar funktionen till omgivande bebyggelse och stadsrum? Hur utformas bebyggelsen och stadsrummen i förhållande till dess funktioner och innehåll?

Figurer och text hämtade från Stockholms Arkitekturpolicy (2021).

HISTORIK

Stora Essingen - stenbrott, sommarvillor och varvsindustri

Stora Essingen har historiskt sett präglats av dess bergiga terräng och odlingen var därmed begränsad. Äldre kartor visar att öns lilla inslag av ängsmark uppodlats först under 1800-talet. De öppna markerna var koncentrerade till mitten av ön. Ön hörde på den här tiden till Ulvsunda säteris utmarker. Kartorna visar i övrigt bergspartier och skogbevuxen mark. Bebyggelsen och odlingsmarken hade ungefär samma utbredning kring sekelskiftet 1900 med bl.a. sommarvillor med omgivande trädgårdar utmed öns strandgräns.

Under 1840–60-talen bröts sten till Stockholms gator av straffångar från Långholmen som dagligen fraktades på pråmar fram och tillbaka till Stora Essingen. Ön sägs ha kallats för "Djävulsön" och ett "svenskt Alcatraz" under den här perioden. Stenbrottet låg vid nuvarande platsen där Essingeleden kommer in från Lilla Essingen. Ett stenbrott fanns även vid Aludden på öns sydvästra sida.

Under mitten och andra hälften av 1800-talet blev Stora Essingen en populär plats att bygga sommarvillor på för stadens invånare. Öns södra kust uppvisade vid 1800-talets slut en relativt tät sommarvillabebyggelse med tidstypiska namn. På södra änden av ön fanns vid den här tiden ett världshus som revs i början av 1900-talet.

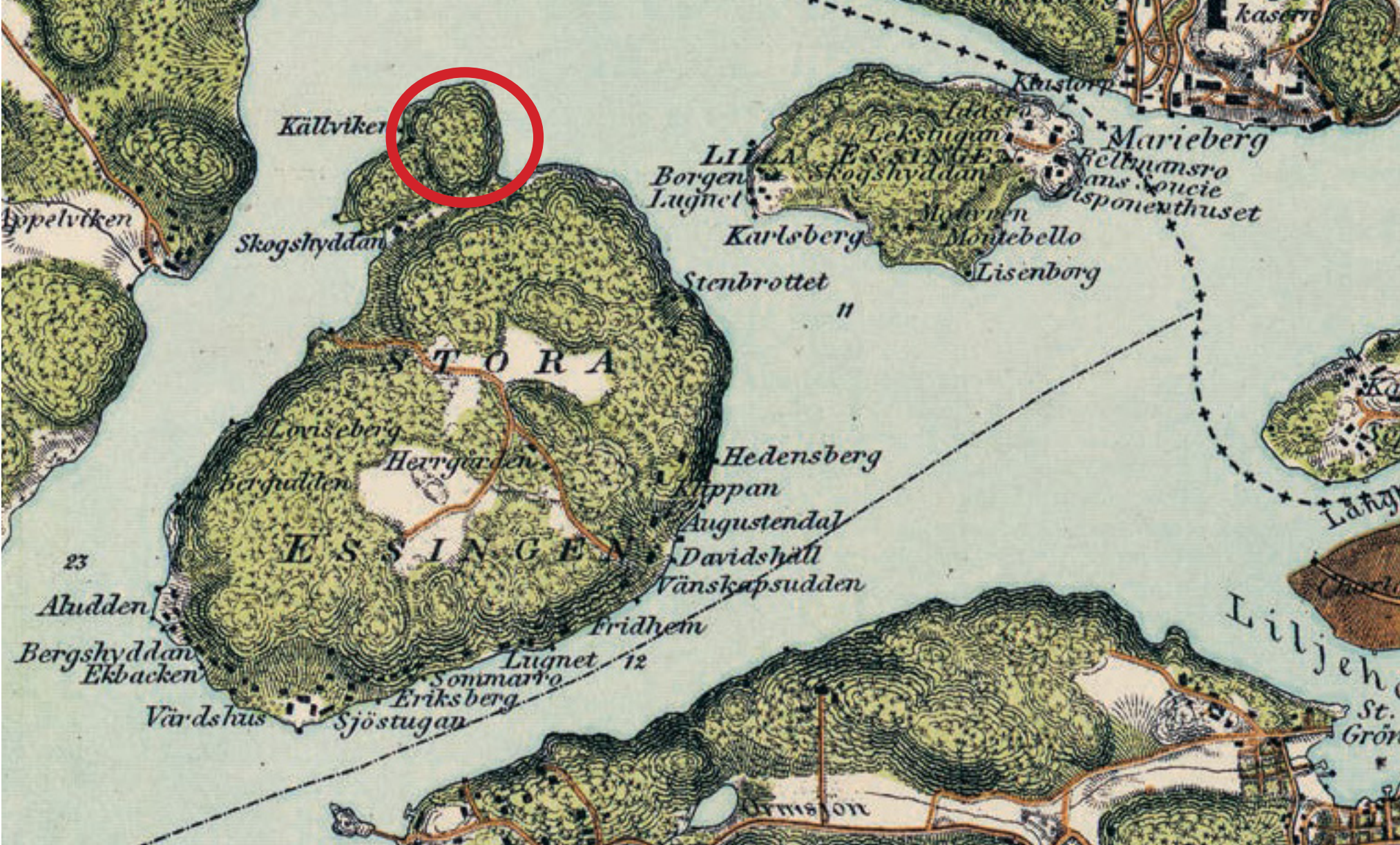
År 1870 startade Ekensbergs varv sin verksamhet på halvön mellan Mörtviken och Essingesundet (i nuvarande stadsdelen Gröndal). Bostadsvillkoren för varvsarbetarna var undermåliga och behovet av bostäder var stort. Varvsarbetarna började uppföra egna bostäder på arrenderade tomter på ön. Husen byggdes omsorgsfullt med hyvlade paneler och utsmyckade fasader med virke från sågen i Gröndal. Väggarna fylldes med sågspån från varvet. De första husen var inflyttningsklara först 1880 då byggherrarna endast kunde arbeta på helgerna.

Bebyggelseutvecklingen tar fart

Vid sekelskiftet 1900 började omvandlingen till en modern villastad av det nyetablerade AB Stora Essingen som planerade för en kyrka, nöjesanläggningar och idrottsplats, allting sammanlänkat genom ett modernt gatunät. Planer fanns även på en egen spårvägslinje och broförbindelser till fastlandet. Tanken var att skapa en modern mönsteranläggning.

Utbyggnaden av bebyggelsen på Stora Essingen gick dock långsamt, till stor del på grund av förbindelserna till ön, och bolaget kom till sist att likvideras 1925. Först 1928 när ön fick en fast broförbindelse startade utbyggnaden av villabebyggelsen och flerbostadshus, centrum och allmänna utrymmen. Före broarnas tillkomst fick man förlita sig på båttrafik. Roddarmadamer ersattes från 1860-talet av ångbåtstrafik. Fram till 1939 gick ångbåtar till Stora Essingen.

Redan 1916 när Stora Essingen inkorporerades i Stockholm togs ett förslag till stadsplan fram. Den fastställdes först 1923. Planen utformades av tidens



"Trakten kring Stockholm i IX blad." Uppmått 1844-45, översedd 1891-93. Karta i Krigsarkivet som visar de begränsade öppna ytorna och de namngivna sommarvillorna och arbetarbostäderna längs stränderna. Ungefärliga läget för dagens Kvarteret Ångtvätten är inringat i rött. Blad V, Utsnitt Stockholms stadsmuseum.

ledande stadsplanearkitekt Per Olof Hallman och har reviderats ett flertal gånger.

En ny stadsplan signerad Albert Lilienberg upprättades 1931 och ersatte P O Hallmans då redan föråldrade plan från 1923. Den nya planen hade enligt tidens ideal en mer asymmetrisk och organisk utformning med tydlig anpassning till den kraftigt kuperade terrängen. Den innebar också att hyreshusbebyggelsen koncentrerades till centrum kring torget och Essingestråket med sammanbyggda fastigheter. Revideringen möjliggjorde även markutnyttjande i högre grad. Vid 1940-talets slut var utbyggnaden av den planlagda marken i stort sett klar.

Stålbron mellan Stora och Lilla Essingen invigdes den 15 december 1928 och samma dag fick Essingeöarna sin första busslinje, nr 56.

Den södra delen av ön bebyggdes med mer exklusiva villor, medan bebyggelsen på den norra delen skulle bli av något enklare karaktär. I många fall fick de äldre sommarnöjena längs öns stränder lämna plats för mer rationell och modern bebyggelse. Bostadsbebyggelsen kompletterades under 1950- och 60-talen av ett antal arkitekturade villor med utpräglat tidstypiska drag, ofta uppförda i de branta partierna mot vattnet anpassade

efter terrängen. Även radhusbebyggelse uppfördes vid den här tiden, delvis på bekostnad av öns äldre bebyggelse.

Den industriella verksamheten på ön var koncentrerad till den norra udden (se s. 9).

Essinge kyrka med tillhörande församlingshem stor klar 1959 efter Cyrillus Johanssons förslag som vann första pris i den utlysta arkitekttävlingen.

Under 1950-talet började planerna för Essingeleden ta form, och 1961 inleddes arbetet på Stora Essingen. En del av den äldsta bebyggelsen längs östra stranden revs i samband med detta. I samband med byggandet av Essingeleden ersattes även den gamla Stora Essingebron av en ny bro för lokaltrafik mellan Essingeöarna.

Essingeleden stod klar 1966. Det nya läget möjliggjorde ett par större kontorsprojekt på Stora Essingen under 1970- och 80-talen, Tidningshuset Dagen byggdes vid Oxhålsudden och Läramas hus samt Sparbankernas datacentral i kvarteret Ångtvätten. Den hårt trafikerade leden blev också en bullerkälla som under 50 års tid påverkat möjligheterna att bebygga



1. En stålbro invigd 1928 förband Lilla och Stora Essingen. Bild: Stadsmuseets gråarkssamling. Bron revs på mitten av 1960-talet.
2. Transporterna till ångtvätten togs succsesivt över av lastbilar. Tidigare hade två ångslupar transporterat både personal och tvätt. Bild: Nordiska Museet.
3. Bild från annonsblad för Philips på 1960-talet. Philips-huset och Alca-huset var här sammanlänkade.

östra delen av ön. Byggandet av Essingeleden hade inneburit en påtaglig minskning av antalet 1800-talshus på Stora Essingen. Stockholms stad drev idén om allmänt tillgängliga stränder, avsedda för rekreation, hårt under den modernistiska epoken i mitten av 1900-talet. Även om nya planer längs stränderna dominerade gjordes mindre förtätningar och kompletteringar över hela ön på 1960- och 70-talen.

1990-talets stora satsning på ön var Tvärbanan. Hållplatsen blev en omfattande anläggning som kopplades samman med en ny bro till Alvik. Tvärbanan föranledde ny flerbostadsbebyggelse i anslutning till hållplatsen, däribland punkthuset i Kv Tvålen.

Norra udden

På Stora Essingens norra udde, i området för dagens kvarteret Ångtvätten, koncentrerades den industriella verksamheten på ön. I början av 1900-talet anlades en tvättinrättning på platsen, *Essinge Ångtvätt*. Till en början var platsen avskuren från Essingens övriga bebyggelse genom ett skogsparti. Öns vägnät var ännu inte utbyggt, och de flesta platser nåddes med båt snarare än via vägar. Tvättinrättningen, som hade gott rykte och kunde stoltsera med titeln kunglig hovleverantör, understödde på flera sätt utvecklingen på Essingen. Bland annat bidrog ångtvätten, tillsammans med Luxbolaget på Lilla Essingen, till att de båda öarna fick elektricitet 1920.

Under 1920-talet växte flera mindre byggnader kopplade till verksamheten fram, som garage med bostäder på ovanvåningen, magasin, snicke-riverkstad och tvättstuga med mangelbod. All bebyggelse var tydligt orienterad mot vattnet och kajer anlades längs hela strandlinjen. Vid mitten av seklet fick ångtvätten sällskap av Carl Lamms adressmaskiner (Alca-huset), bromsbandstillverkaren Ferodo och Philips teleindustri. I kvarteret Tvålen (Tvålen 6) byggdes 1938 en pappersfabrik efter ritningar av Ernst Grönwall. Fabriken uppfördes under Essingebornas protester. Tillverkningen i fabriken blev dock blygsam och inskränktes till konvolut, papperspåsar, servetter, tårtunderlägg och dylikt. Anläggningen byggdes till i flera mindre etapper under 1940-och 50-talen.

Ångtvätten försågs 1932 med en ny panncentral i sydväst och nya anläggningar etablerades på granntomterna. Under 1930-talet började även renodlade bostadshus uppföras i området. Tre mindre flerbostadshus, varav ett med bröd-och mjölkbutik i bottenplanet (nuvarande Tvättkorgen 1), uppfördes 1934 på dåvarande tomterna Ångtvätten 1, 3 och 17 efter ritningar av Ivar Engström. Det är dock oklart om dessa har en direkt koppling till verksamheten Essinge Ångtvätt.

I kvarteret Vridmaskinen som gränsar till utredningsområdet, uppfördes år 1939 fem funktionalistiska flerbostadshus efter ritningar av Edvin Engström. I anslutning till dessa anlades omkring 1947 Eknäsparken i befintlig, försiktigt gallrad naturmark enligt stockholmsskolans mönster med trappor, räcken, staket och lekparkar.

I början av 1930-talet fylldes viken i områdets sydöstra del igen för att möjliggöra fortsatt expanderingsverksamheten inom området. Utfyllnader gjordes även väster om den norra udden. Kvarteret var fortfarande kuperat och bergigt och nya byggnader höll en fortsatt låg skala.

SPADAB och Lärarnas hus

Merparten av den befintliga bebyggelsen inom utredningsområdet och i dess närhet har tillkommit under senare hälften av 1900-talet. Framför allt Essingeleden men också Tvärbanan har gjort läget intressant för etableringar. Essingeleden för kontor och i Tvärbanans spår följde bostadsbyggande och ett tillskott av kontorsytor.

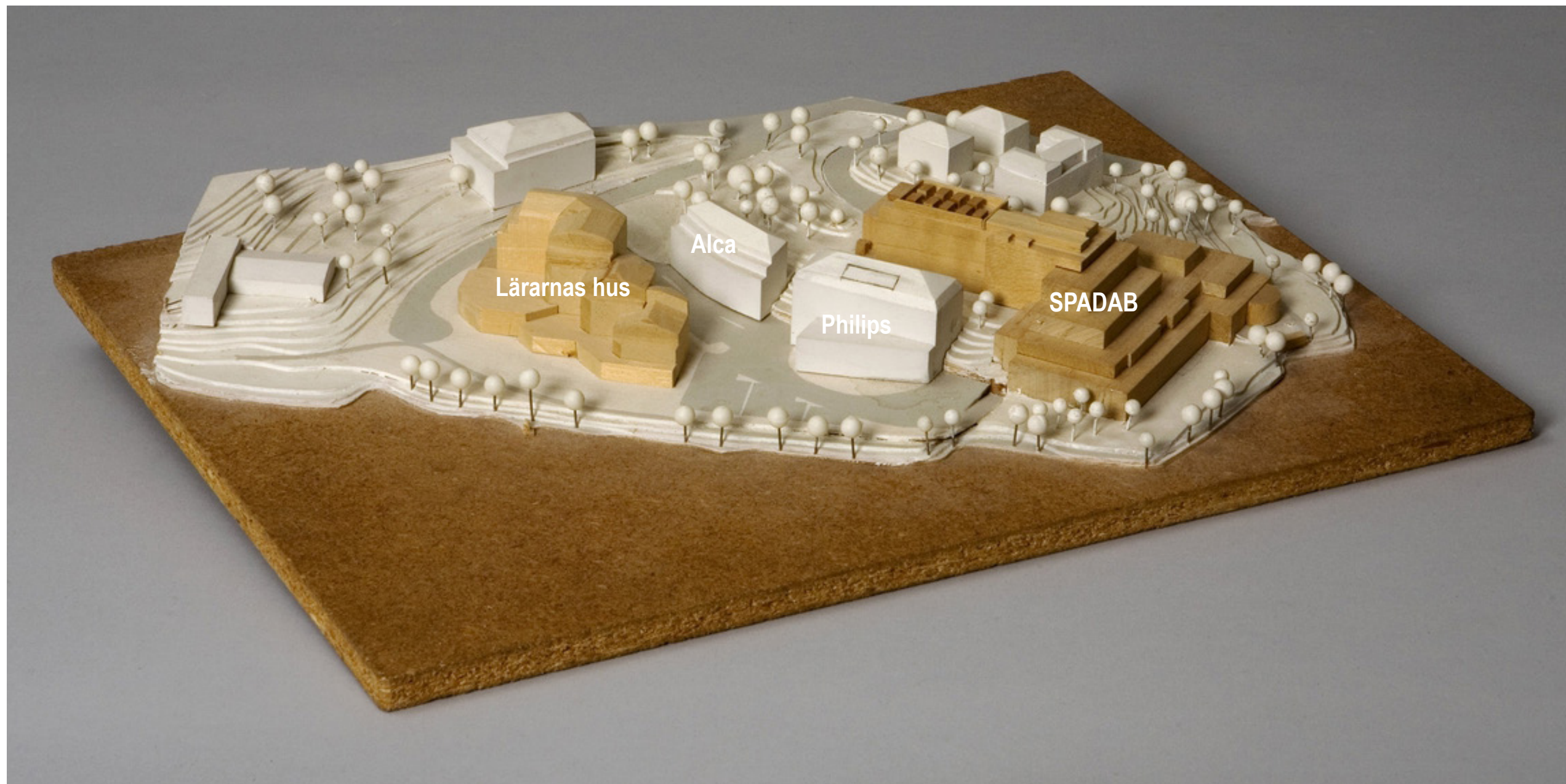
Svenska Philips lämnade sin 15 år gamla anläggning i Ångtvätten år 1968. Tvätteriet Ångtvätten förstördes i en brand i april 1963, varefter tvätteriverksamheten helt upphörde. De sista resterna av anläggningen, bl a bostadsbebyggelse, garage och magasin, revs 1979–80 för att lämna plats för SPADAB:s nya kontors- och dataanläggning.

I mitten av 1970-talet arbetades en stadsplan (antagen 1977) fram. Planen och planbeskrivningen ger knapphändig information om de bakomliggande orsakerna till planeringen. Planen möjliggjorde 36000 m2 kontors- och



1. Flygvy över Essinge ångtvätt, 1937. Bilden visar Ångtvätten med tvättlängor, kontor och personalbostäder. Vykort med hovleverantörsmerke.
2. Essingebro runt 1965. Industribyggnader från 1940-50-talen syns i bakgrunden. Pappersbruket i kv Tvålen 6 skymtar bakom berget till höger. Pappersbruket revs under tidigt 1980-tal och på 1990-talet byggdes punkthuset. Bild: Nordiska museet.

industribebyggelse fördelade på platsen för SPADAB-huset (16000 kvm) och Lärarnas Hus (20000 kvm). En tydlig vilja i stadsplanen var etablerandet av en strandpromenad från Segelbåtsvägens vändplan till Källbergsvägens vändplan. Vid Källbergsvägens vändplan lades ett område vid vattnet ut som park och även mellan Segelbåtsvägen och Junohällsvägen planerades för park.



Fysisk modell över området, sannolikt från 1980-talets början. ArkDes.

Lärarnas hus

Lärarnas Hus byggdes 1982-84 av Sveriges Lärarförbund efter en stadsplan framtagen 1977. Förbundet var trångbott i sina lokaler på Hantverkargatan, i synnerhet som ett sammangående med Svenska Facklärarförbundet diskuterades. Ett nytt kontorshus på Stora Essingen kunde inrymma hela den nya organisationen samt svara för det relativt stora behov av kurs- och konferenslokaler som fanns.

Sammangåendet till Lärarförbundet blev av först 1991 och under projekteringen av det nya huset stod det klart att delar av lokalerna skulle komma att hyras ut till externa hyresgäster.

Efter en inbjuden arkitekttävling valde man att gå vidare med Coordinators förslag med ansvarig arkitekt Allan Westerman. Westerman vred och vinklade volymen men trappningar mot vattnet blev ett bärande inslag i kompositionen, om än inte lika tydligt som i SPADABS nybygge (Ångtvätten 22). Volymen blev istället mer skulptural och väsensskild från 1970-talets raka kontorslådor.

Coordinator hade ett tätt samarbete med byggherren Sveriges Lärarförbund vars förbundsordförande och ekonomidirektör var mycket engagerade i bygget. Med tanke på de fackliga ombudsmännens verksamhet som kunde hantera känsliga personuppgifter var öppet kontorslandskap inte att tänka på utan det var enskilda kontorsrum som gällde. Genom byggnadens uppbrutna form kunde de långa korridorer som präglade många av tidens kontorshus undvikas.

Sveriges Lärarförbund hade en stor konstsamling och förbundsordföranden var engagerad för att lyfta fram konstsamlingen i det nya huset och få till ett ambitiöst konstnärligt program. Bo Ahlsén, med stor erfarenhet av att arbeta in konst i byggprojekt, anlätades som konstnärlig rådgivare. Hans företag Ahlséngruppen kom också att svara för en viktig del av det konstnärliga programmet, utformningen av huvudtrapphuset och hisshallen. Även i den stora kongressalen, styrelserummet, i relaxavdelningen och framför allt i garaget satsades på omfattande konstnärlig utsmyckning med en hög andel platsbunden konst.

Westerman framhåller hur läget vid vattnet gjorde att strävan blev att få till ett öppet och välkomnande hus som tog tillvara det fantastiska läget. På tidstypiskt sätt satsades på en rymlig entré som med dubbel våningshöjd skar tvärs genom huset till restaurangen och gav en tydlig vattenkontakt så fort man kommit in i huset.

Sven-Olov Nyberg var landskapsarkitekt. Han hjälpte till med de skulpturala terrasserna mot vattnet. Åt detta håll förlades motionslokaler i souterrängplanet. Vattenläget togs också tillvara genom en brygganläggning.

Fasaderna fick ett gediget utförande med natursten och fönster i ädelträ i sockelvåningen och med rött fasadtegel i kontorsfasaderna. Teknikut-

rymmen arbetades in i takvåningar som ingick i ett modellerat avslut av byggnaden, istället för att dras in från takfot som brukligt. Dessa utfördes med fasader i skivtäckt, ljusgul plåt och rymde postmoderna inslag i form av bågmotiv, runda fönster och brutna takfall. Plåtfasaderna med sitt ljusa lätta uttryck gav också möjligheter att visuellt förstärka den nedtrappning av volym som gjordes mot vattnet. Profilerad plåt användes i utfackningar mellan fönstren. Fönstren var på tidstypiskt vis relativt låga. Mer generöst ljusinsläpp gavs i de mycket stora glasade burspråk som finns på entréfasaden, i hörnfönster mot vattnet och i restaurangen/matsalen.

Interiören var mycket genomarbetad. Stor omsorg lades om både fast och lös inredning och många detaljer specialritades för projektet. En nordiskt blond grundton i björk och ljusockra kombinerades med ett marint tema med mässing och mahogny.



Skiss på Essingehallen. Lärarnas hus, folder, 1986.



Modellbild från projektstadiet. Ur folder från Coordinator.



Vy från vattnet när byggnaden var nyuppförd. Lärarnas hus, folder, 1986



Bild 1-5 hämtade från Lärarnas hus, folder, 1986

1. Poolrum med målningar av Per Andersson.
2. Gästmatsalen med stolar gjorda efter förebild på Nordiska museet och bord tillverkade av Sjölander. Lärarnas hus, folder, 1986.
3. "Kafferummet" på tredje våningen (ovanför entrén) med soffor från Gärsnäs designade av Björn Hultén.
4. Styrelserummet med platsbyggt, belyst tak. På väggarna fanns ljudabsorberande BF-paneler i päronträ och en ridå i skarvsömsteknik utförd av Gunvor Lindroos. Rummet var exklusivt inredd med bl.a. mahognybord.
5. Lärarnas hus var ett modernt kontor och dåtidens tolkning av den goda arbetsplatsen. Typisk kontorsrums interiör.

LÄRARFÖRBUNDET

Läraryrket har lång historia i Sverige och lärare har varit organiserade sedan 1800-talets tidigare hälft. Eftersom det funnits många olika typer av lärare var organisationerna länge flera. Exempelvis hade folkskolelärarna egna föreningar för män och kvinnor, småskolelärarinnor ett eget förbund och lärare inom fackområden som slöjd och musik hade egna organisationer inom ämnesområdet.

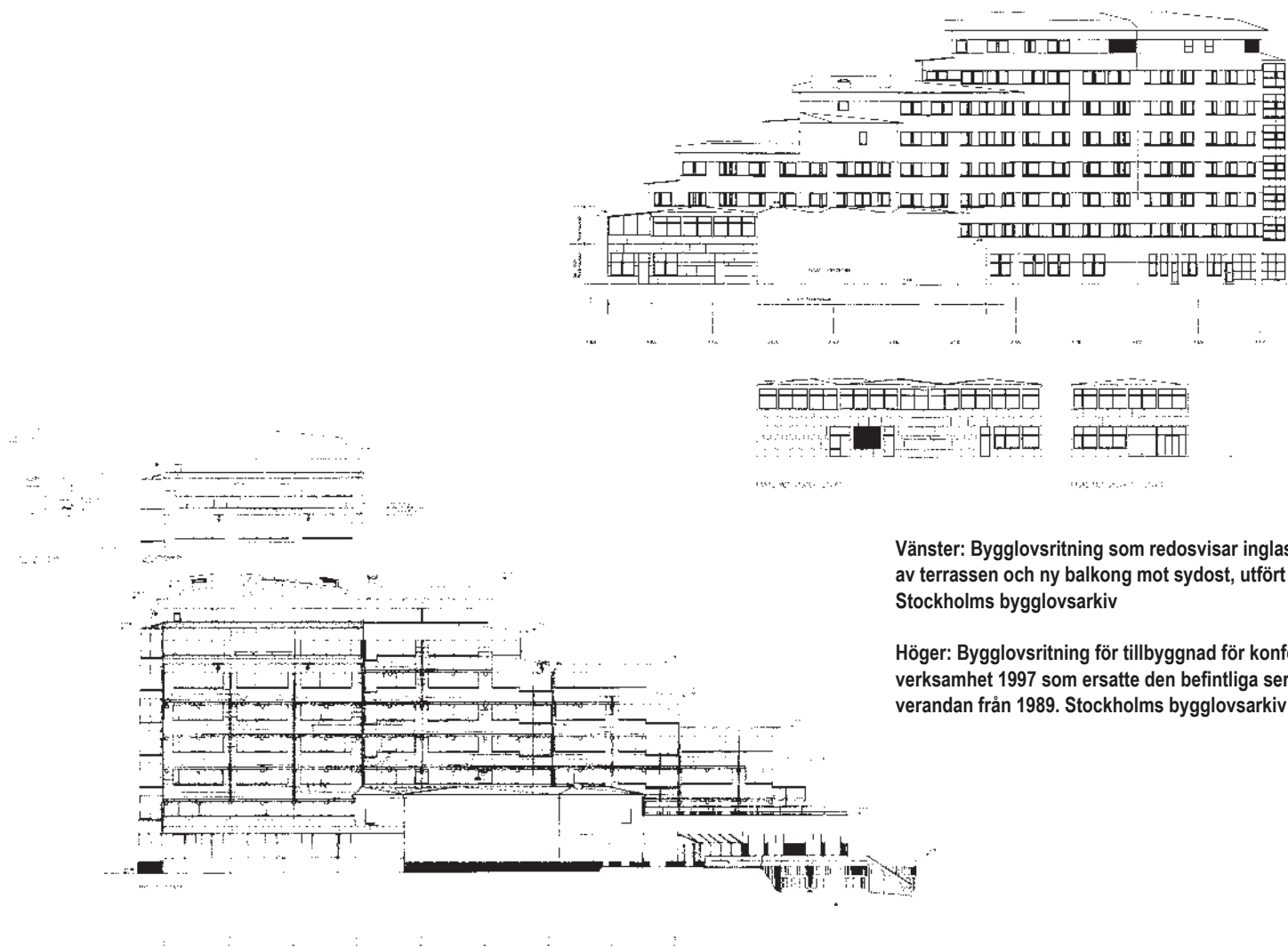
1949 samlades facklärarna inom femton ämnen till ett gemensamt förbund, SFL, Svenska facklärarförbundet och fler föreningar anslöt sig.

Folkskolans lärare enades i ett förbund 1963, Sveriges Lärarförbund (SL). Småskolelärarna anslöt sig.

År 1991 bildade SFL och SL gemensamt Lärarförbundet, en organisation för alla lärare. Idag har förbundet över 230 000 medlemmar.

1 januari 2023 bildades Sveriges Lärare av tidigare Lärarförbundet och Lärarnas Riksförbund.





OM- OCH TILLBYGGNADER LÄRARNAS HUS

1985 gjordes en mindre tillbyggnad till matsalen mot nordost. En ny glasad del byggdes ut på terrassen.

1989 gjordes en tillbyggnad med en serveringsveranda som utökade personalmatsalen i nordväst. Denna veranda kom 1997-98 att ersättas av en tillbyggnad i två plan för konferensverksamheten, bl. a. med större matsalar. Denna tillbyggnad utfördes med fasader i natursten och eleganta glaspartier. Arkitekter var White genom Allan Westerman. I samband med detta omgestaltades förplatsen framför huvudentrén med pollare och kedjor

1992 glasades en terrass högt upp på gaveln mot sydost in och en ny balkong lades till utanför. Arkitekt var Allan Westerman.



Salénhuset ritat av Coordinator med Allan Westerman. Bilden visar den kvartersstora byggnaden före ombyggnaden 2008 (idag Mood-Gallerian). Foto: Holger Ellgaard, Wikipedia.

ALLAN WESTERMAN OCH COORDINATOR

Allan Westerman föddes 1934 i Estland. Han examinerades från KTH:s arkitektutbildning 1961 och kom senare att undervisa vid lärosätet. Han har även varit redaktör för tidskriften Arkitektur.

Westerman anställdes 1961 hos Hans Borgström & Bengt Lindroos arkitektkontor och arbetade där till 1969. Borgström & Lindroos hade framgångsrika år med bl.a. Kaknästornet, affärshus i Södertälje och Stockholm, bl.a. huvudbyggnaden i Skärholmens centrum.

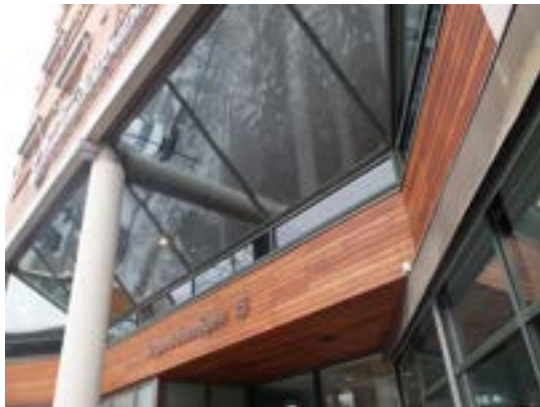
1969 kom Westerman att ingå i kontoret Project-coordinator AB. Coordinator var en sammanslagning av de under 1960-talet nydanande arkitektkontoren A4 och ELLT som båda hade flera stora statliga projekt bakom sig. Coordinator gjorde sig bl a kända genom ritningarna till Salénhuset i Stockholms city, nuvarande Mood. Salénhuset var ett kvartersstort cityprojekt som genom ett angreppssätt där fasaderna bröts ned och anpassades till omgivande kvarters fasader genom olika material representerade en omsvängning i cityprojektet. Salén-huset har kallats funktionalism i folkdräkt.

Coordinatorns frontfigur var Ragnar Uppman som var drivande i de samarbeten som gjorde att Coordinator bildades och 1991 slogs samman med White. Efter sammanslagningen drevs kontoret ett tag vidare under namnet White Coordinator.

Idag är White ett av Nordens största arkitektkontor. Allan Westerman följde med till White och arbetade bl. a. vidare med kvarteren Ångtvätten och Tvålen.

NULÄGESBESKRIVNING

Utvändigt är Lärarnas Hus välbevarat sedan 1990-talets kompletteringar. Invändigt har byggnaden förändrats i högre grad. Anmärkningsvärt är att de mest påkostade rummen som Lärarförbundet disponerade har förändrats långtgående. Det finns inga helhetsinteriörer av den typ som visades i presentationsmaterialet från när byggnaden var ny. Byggnaden har uppdaterats när idealen för kontorsinredning växlat. Ett par plan har förändrats i mycket hög grad under sent 2010-tal. På andra plan är det ännu möjligt att avläsa grunddragen i 1980-talets kontorsmiljö. Trapphus är välbevarade och har stark tidsprägel. I huvudtrapphuset finns en viktig del i det konstnärliga programmet (som överlag är välbevarat). De mer representativa delarna kring huvudentrén och stråket till konferensdelen och restaurangen har förändrats vid flera tillfällen. Sessionssalen har kvar ursprunglig karaktär men den fasta möbleringen har ändrats.



- Från vänster:
1. Fasaden mot sydväst. Till höger garageinfart.
 2. Byggnadens volym trappar ner mot norr. Framför entren finns en förplats med rundfart och avsläppningsyta vars utseende tillkom under slutet av 1990-talet.
 3. Mot vattensidan finns rundande sektioner i gulfärgad betong som rymmer relaxytor med ovanliggande terrass.
 4. Skulpterad terrass mot vattnet.
 5. Detalj, entré med lutande glaspärtier och ursprunglig fasadbeklädnad i teak.
 6. Tillbyggnad från slutet av 1990-talet har fasader i natursten och originalpartier i teak och rostfri stål.
 7. Mot vattnet har byggnaden en plastisk form som trappar sig i flera nivåer. Fasadmaterialen är många och går från betong med tungt uttryck närmst mark till lätta plåtvolymer högst upp.
 8. Byggnaden sedd från Tvärbanans perrong. Balkongen på plan 8 är ett senare tillägg.



Från vänster:

1. Matsal med bevarad originalutformning, tydligt fartygsinspirerad med inslag av teak, mahogny och mässing.
2. Styrelserummet har gjorts om i stor utsträckning. Här fanns ursprungligen vägg-paneler i päronträ, konstnärlig väggdekor samt inredning i mahogny.
3. Trapphus med kalkstenstrappa
4. Hisshall med marmorgolv och väggmålning. Dörrpartiet är sannolikt ursprungligt.
5. Korridor med marmorgolv.
6. Essingensalen bevarar ursprunglig utformning med gradängar, läktare, håttegelväggar, anpassad färgsättning och möblering
7. Kontorsrum på våning 8, ursprungligen kombinerat övernattningsrum/kontor med egen toalett. Dessa rum är idag omgjorda till vanliga kontorsrum.
7. På några av våningsplanen har planlösningen öppnats upp.



Närmiljön

I området som omger Ångtvätten 16 och Lärarnas hus finns primärt bebyggelse från 1940-1990-talet. Tvärbanans bro med gångbro från Essingeringen är ett dominant inslag i närmiljön och delar området i två tydliga delar - det som ligger norr och det som ligger under och söder om Tvärbanan och Essingeringen. Förutom Tvärbanan i söder avgränsas Ångtvätten 16 av Segelbåtsvägen i väster och förlängningen av gatan i sydost med vändplan. Direkt nordost om Lärarnas hus löper strandlinjen med Essinge Strandstig.

Direkt söder om Lärarnas hus finns en relativt flack platsbildning med triangulär form som utgör områdets nav. Platsbildningen skapas av tvärbanan, byggnaderna under broarna, av broarna i sig med hiss och trappanläggningar samt av Alca-huset, Lärarnas Hus och det västra punkthuset i kvarteret Tvålen. Platsen är lika mycket entré till området som en något svåröverskådlig korsning och parkeringsplats.

Närliggande byggnader

Väster om Segelbåtsvägen ligger det så kallade "Alca-huset" (Ångtvätten 12) en för detta produktions- och kontorsbyggnad i tidstypiskt gult tegel uppförd 1946 för firman Carl Lamm. Byggnaden består av fyra våningar med två indragna takvåningar och rymmer sedan 1997 lagerlokaler och kontor för framförallt Alcadon AB men även några mindre verksamheter. De översta två våningsplanen utgör delvis fortfarande bostäder.

Norr om Alca-huset ligger Philips gamla fabriks- och kontorsbyggnad uppförd 1953-54 åt Philips Teleindustri AB. Sedan 1985 är byggnaden sammanbyggd med SPADAB-huset (Sparbankernas stora datacentral). Byggnaden har röda tegelfasader med vita fönsterband. Närmast Segelbåtsvägen finns en lägre vinkelställd volym i ljus putsfasad, samtida med den större byggnadsvolymen.

På udden i väster ligger SPADAB-huset färdigställt 1983. Det stora byggnadskomplexet består av en vidsträckt terrasserad volym med fem avtrappningar som följer terrängen mot stranden. Fasaderna är tidstypiskt klädda i jämnbränt rosa tegel och ljust grå fasadband i aluminium. Byggnaden är Stora Essingens största arbetsplats och inrymmer förutom kontorsytor och datorhallar även motionsytor i form av bl. a. simbassäng. SPADAB-huset hyrs idag ut till bl.a. Amerikanska gymnasiet och Franska internationella skolan.

Sydost om Lärarnas hus och vändplanen ligger de tre punkthusen i Kv Tvålen uppförda på 1990-talet i nyfunktionalistisk stil. Till Kv Tvålen hör även den gamla fabriksbyggnaden från 1940-talet uppförd av Essinge industriaktiebolag. Byggnaden är dag kraftigt ombyggd delvis på grund av tvärbanans tillkomst och brons placering i direkt anslutning till byggnaden.

Ovanför (söder om) tvärbanebron och Essingeringen ansluter ett område med sparad naturmark (Eknäsparken) och flerbostadshusen i Kv Vridmaskinen, 1990-talspunkthus i Kv Tvättbrädan och i kvarteren söderut ligger blandad villa- och flerbostadsbebyggelse, i första hand från början och mitten av 1900-talet.



Vy från Essingeringen över Tvärbanans plattform. Från vänster: SPADAB-huset, Alca-huset och Lärarnas hus. Till höger i bild skimtar del av kvarteret Tvålens 1990-talspunkthus.

Strandpromenaden

Längs med strandlinjen löper Essinge strandstig. Essinge strandstig når området från öster där den smiter runt de branta sluttningarna i Broparken. Nedanför punkthusen i Tvålen 6 upplevs den integrerad med den öppna och gröna parkmiljön mellan bostadshusen. Vid det nordligaste punkthuset minskar det fria området mellan bebyggelse och vatten och här är kontakten med Segelbåtsvägens vändplan tydlig. Nedanför Lärarnas hus, där promenaden löper inom kvartersmark, är promenaden integrerad med anläggningens parkkaraktär och man kommer nära restaurangens skulpturala betongterrasser. Till konferensanläggningen hör ett större bryggdäck. Bryggans landfäste kantas av två mindre träbyggnader. Den

välordnade parkkaraktären nedanför konferensanläggningen övergår i SPADAB-husets asfalterade parkerings- och angöringsytor.

Strandpromenaden är smal och grusbelagd. Stigen är genomgående utlagd nära strandkanten. Strandkanten kantas på hela sträckan av pilar som böjer sig ut över vattnet. Hur tätt pilarna står varierar och på vissa sträckor saknas träd.



"Alca-huset" (Ångtvätten 12) uppfört 1946 som kontorshus. Fasaden är bruten och följer Segelbåtsvägens krökning.



Segelbåtsvägen vy mot Tvärbanan och bakom den kraftigt ombyggda 1940-talsbyggnaden i Kv Tvålen 4.



Punkthusbebyggelse i nyfunktionalistisk stil angränsar till Lärarnas hus i sydost.



Vy från Lärarnas hus över bebyggelsen på Segelbåtsvägens västra sida: Alca-huset (1946), Philips-huset (1953) och SPADAB-huset (1983). På andra sidan Mälarens vattenrum syns Alvik och Fredhäll.



SPADAB-husets vidsträckta och terrasserade byggnadsvolym sedd från Alviks strand.



Övre t.v. Kv Tvättbrådan och gångbron till Essingeringen

Övre t.h. Den kraftigt sluttande Eknäsparken med Kv Vridmaskinen från Essingeringen.

Nedre t.v. Platsbildningen söder om Lärarnas hus är områdets nav.

Nedre t.h. Strandpromenaden

KULTURHISTORISKA VÄRDEN

Fackförbundens byggnader är generellt samhällshistoriskt intressanta med tanke på fackens starka roll i det svenska 1900-talet. Av särskilt intresse är byggnaderna att studera utifrån ett arbetsmiljöperspektiv, organisationer som verkat för goda arbetsförhållanden har själva haft ett stort ansvar i den frågan.

Fackföreningsrörelsens byggnader är enligt Riksantikvarieämbetet del av huvudstadsfunktionen som är ett av motiven till att Stockholms innerstad med Djurgården är av riksintresse för kulturmiljövården. Det är ovanligt att fackförbunden flyttade ut så pass långt från centrala staden som till Stora Essingen. LO-förbunden men även vissa tjänstemannaförbund stärkte vid samma tid, kring 1980, klustret av fackförbundsbyggnader kring Norra Bantorget.

De anställda på Lärarförbundet var inte odelat positiva till flytten från Kungsholmen. Förbundets ledning satsade därför tillsammans med Allan Westerman på det ledande arkitektkontoret Coordinator stort på att utforma en inbjudande och generös arbetsplats som utnyttjade det vackra läget. Lärarnas Hus är ett relativt tidigt exempel på 1980-talets stora framsteg inom kontorsbyggnad, där de främsta projekten är väsensskilda från 1970-talets anonyma byggnader med långa korridorer. Här satsades på en genomritad och samstämmig anläggning med noga utvald fast och lös inredning, ljus restaurang med uteservering, ambitiös relaxavdelning. Det satsades också på en rejäl konferensanläggning vilket var en nyhet vid tiden. Tidigare hade fackförbund och andra organisationer byggt kursgårdar utanför staden men verksamhetens art var sådan att det krävdes stora och diversifierade utrymmen för möten och kurser för medlemmar från hela landet.



SIF-huset på Olof Palmes gata (Apeln 8) uppfördes 1983-1986 med FFNS Arkitekter i Stockholm. Bild hämtad från Wikipedia.

Allan Westerman hade varit med och ritat det uppmärksammade Salén-huset (Nu MOOD) i kvarteret Oxen Större i city och många drag känns igen från detta kvarter. I kvarteret Ångtvätten arbetade Westerman vidare på samma tema med en mogen och delvis exklusiv modernism men också med tydliga postmodernistiska motiv i de övre våningarnas fönster och takformer.

Byggnaden är ett ovanligt genomarbetat exempel på tegelarkitektur från en period när tegelbyggnader annars är schematiska och saknar finesse. Materialmässigt är byggnaden också representativ för 1980-talet med en kombination av tegel och plåt. Konferensdelarnas naturstensfasader och teakfönster är istället ovanliga materialval för tiden. Huvudentrén är också särskilt påkostad med vinklade glaspartier. Utvändigt är byggnaden mycket välbevarad och väl underhållen. Tillbyggnaden från 1990-talet är väl samkomponerad med ursprungsbyggnaden (även den ritades av Westerman) och påverkar inte kulturvärdena negativt.

Invändigt uppvisar byggnaden en provkarta på tidstypiska material som marmor av olika sorter, glasfiberväv på väggar och undertak av paneltyp. Här finns en vänlig, ljus och varm färgskala. Inriktningen är nordisk blond med björk som sätter tonen. Byggnaden är också laddad med ett tydligt platsanknutet program med marint tema. En del av matsalen är utformad som en fartygsinteriör och har tydliga inslag av teak, mahogny och mässing samt konstnärlig utsmyckning i form av knap och segel.

Det omfattande konstnärliga programmet med platsbunden konst kopplad till temat lärande är ett starkt tidstypiskt grepp. Att konsten är omfattande



Sveriges Kommuner och Regioners byggnad på Hornsgatan i Stockholm uppfördes 1984-1989 efter K-Konsults ritningar genom Mats Edholm. I byggnadens mitt förlades tidens kanske mest karaktäristiska inslag: Ljusgården. Foto: Holger Ellgaard. Wikipedia.



Delar av den konstnärliga utsmyckningen i Lärarnas hus. Det finns även en större samling av vägghängd konst.

t.o.m. i garaget har tydligt släktskap med den något år äldre Tomtebodaterminalen i Solna där Statens konstråd och Postverket tillsammans gjorde en satsning på platsbunden och lös konst som varken förr eller senare skådats på en svensk arbetsplats.

I Lärarnas Hus är satsningen lika konsekvent men konstnärerna var färre än i den väldiga postterminalen. Av särskilt intresse är huvudtrapphuset med tillhörande hisshall där den vid tiden ofta anlitade Ahlsén-gruppen bemålat varje kvadratcentimeter med tidstypiska motiv i tidstypisk teknik.

Invändigt har de förändringar som genomförts påverkat kulturvärdena i relativt stor utsträckning. Att kontorsplanen förändrats med åren hör till bilden i ett normalt kontorshus. I Lärarnas hus har dock förändringar gjorts i flera av de mest karaktärsskapande och betydelsefulla rummen: den genomgående entréhallen, restaurangen, foajén till hörsalen, styrelserummet med lobby och gästmatsal.

Förändringarna är sällan så genomgripande att det inte är möjligt att förstå den ursprungliga gestaltningen. Den stora hörsalen har bevarat karaktär trots utbytta möbler. Även i kontorsvåningarna finns delar av det ursprungliga inredningskonceptet kvar. Men framförallt hisshallen och huvudtrapphuset bär en stark tidsprägel med tidstypiska materialval, färgskala, målningsteknik och de stora väggmålningarna på temat kunskap och världsbild.

Trots de förändringar som gjorts invändigt bedöms Lärarnas Hus ha särskilda kulturvärden som ett av 1980-talets mer påkostade och genomarbetade kontorsprojekt. Det saknar dock den för tiden typiska ljusgården, ett verkligt huvudmotiv i 1980-talets stockholmska arkitektur, men en antydning finns i den långsträckta entréhallen med dubbel höjd. Det arkitekturhistoriska värdet är inte lika högt som för till exempel SIF-huset (nuvarande Unionen) vid Olof Palmes gata, uppfört vid samma tid.



VÄRDEBÄRANDE KARAKTÄRSDRAG LÄRARNAS HUS

- **Form och material** - medveten utformning i samspel mellan material och terrängs-anpassad volym. I synnerhet gäller det fasader som uppvisar en postmodernistisk prägel på utformning och materialval samt teakfönster som är betydelsefulla för byggnadens karaktär.
- **Mönsterlagt ljust kalkstensgolv** med röda och grå rutor i entréplan.
- **Väggfast konst** i trappor, hisshallar samt i vissa gemensamma utrymmen så som garage, poolutrymme, matsalar m.m.
- **Övrig fast konst** så som pelare i foajé, statyer vid vändplan och entré.
- **Hishall och huvudtrapphus** - tidsenliga materialval, färgskala och konstnärlig utsmyckning
- **Sessionssal** - ursprunglig utformning med gradänger, läktare, håltegelväggar, anpassad färgsättning och möblering.
- **Matsal** - inglasad veranda med utpräglad maritim inredning
- **Markbearbetning** mot vattnet

PLANFÖRSLAGET

Planförslaget omfattar fastigheten Ångtvätten 16 med omgivande ytor runt omkring fastigheten samt en del av strandpromenaden och vattenrummet invid fastigheten. Tidigare har även flera grannfastigheter ingått i planarbetet.

Ny bebyggelse

Planförslaget innebär rivning av befintlig kontorsbyggnad "Lärarnas Hus" ovan garageplan för att möjliggöra uppförande av fyra nya flerbostadshus.

I söder närmast Tvärbanan placeras ett nytt flerbostadshus på 6-8 våningar varav de två översta våningarna är indragna mot vattnet (norr, nordväst och nordost). Byggnaden är uppdelad på tre sammanlänkade volymer som formar ett U och omsluter en gård. Byggnaden förskjuts närmare Tvärbanan än befintlig byggnad.

I norr mot vattnet placeras tre punkthus i 5 till 6 våningar, de översta två våningarna är delvis indragna mot vattnet (nordväst och nordost). Volymerna föreslås placeras vridna i nordostlig-sydvästlig riktning. Skala och byggnadstypologi följer de befintliga punkthusen i Tvålen 6 direkt sydost om Ångtvätten 16.

Bebyggelsen är som högst i söder närmast Tvärbanan och trappar ner något mot vattnet i norr.

De nya byggnaderna inom Ångtvätten 16 ska ges en utformning som harmonierar med punkthusen inom Tvålen 6 sydost om Ångtvätten 16 samt med byggnaden inom Ångtvätten 12 väster om Ångtvätten 16. Fasaderna föreslås utgöras i tegel med en varm gråbeige kulör.

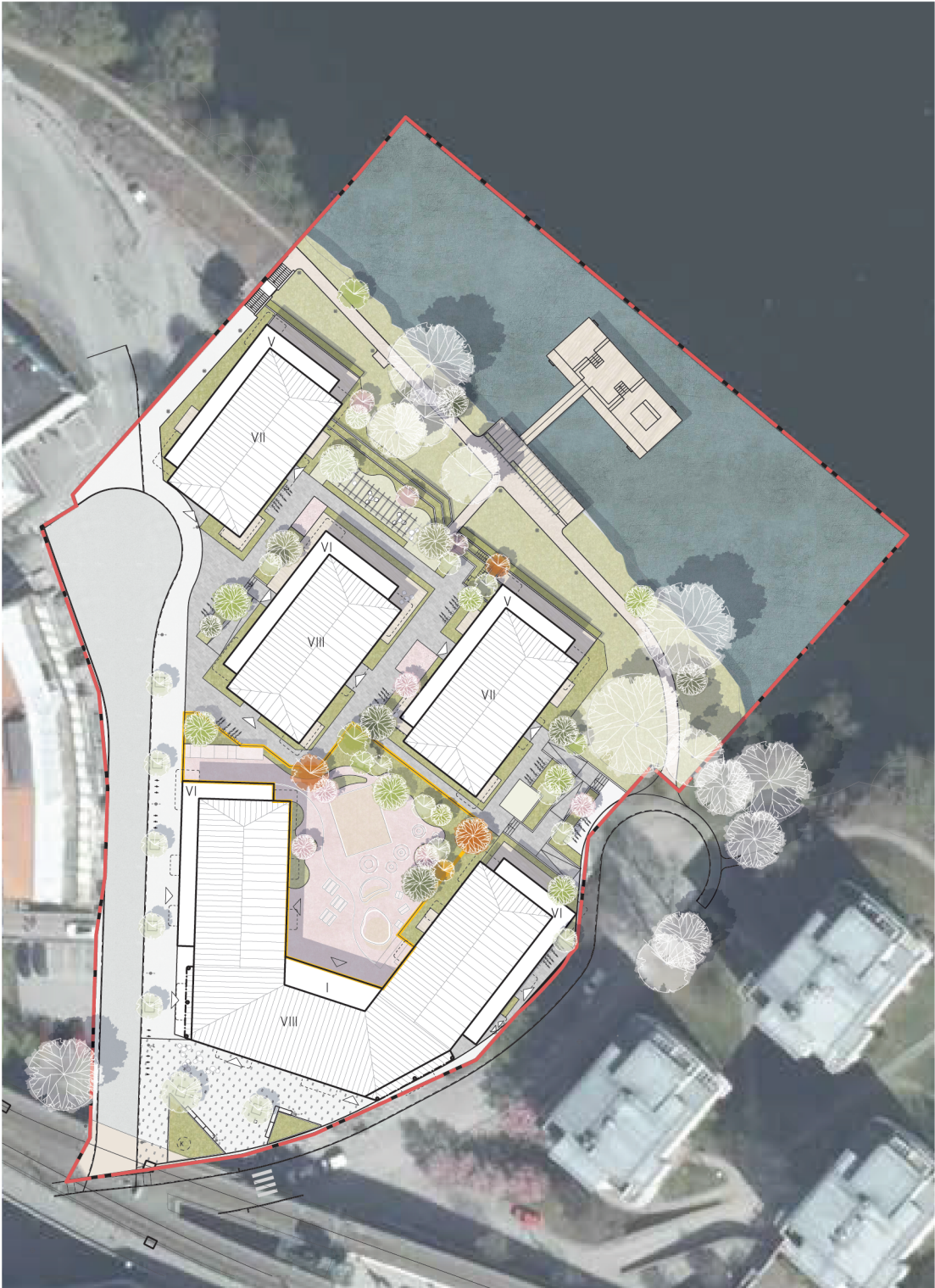
Omgivande landskap

I samband med utveckling av nya bostäder föreslås omgivande mark förse med ny torgyta, trottoarer, trädplanteringar och belysning. Torget mot söder ska ses som bostadsområdets entré och mötesplats.

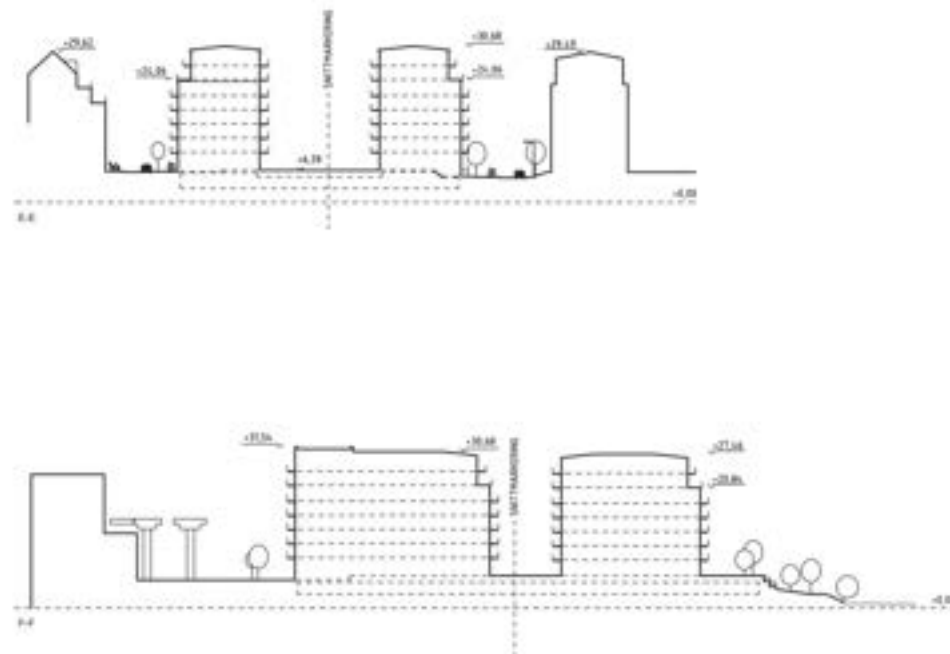
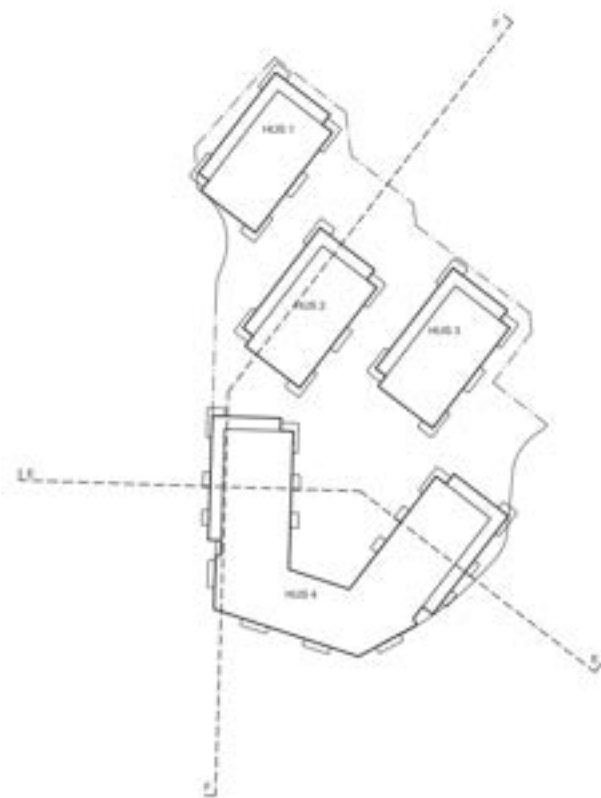
Strandpromenaden vid vattnet föreslås breddas samt förse med ny belysning och bänkar. Avsikten är att koppla samman strandpromenaden med västra Segelbåtsvägen med en gångbana och trappa. Brygganläggningen nedanför Ångtvätten 16 byts ut och de två hytterna tas bort.

Inom projektet pågår en utredning över hur inslag från den befintliga markbeläggningen kan återbrukas och ingå i den nya gestaltningen av kvartersmark och allmän platsmark.

Visionen för den omgivande marken är att utformningen ska skapa tillgängliga, funktionella och trivsamma miljöer, vilka ska harmoniera mellan det nya kvarteret och det omgivande stadsrummet.



Illustrationsplan som visar det aktuella planförslaget för Ångtvätten 16. Yellon.



Till vänster: Situationsplan som redovisar sektionssnitten. Yellon.
Till höger: Sektion (E-E) och (F-F) som illustrerar det aktuella planförslaget i relation till omgivande byggnader och topografi. Yellon.



Fasader sedda från nordväst med sektion genom Ångtvätten 12. Yellon.



Strandpromenaden mot nordöst.

STADSBILDSANALYS

Tyréns har analyserat planförslagets påverkan på stadsbilden utifrån fyra utvalda vypunkter: 1. Essingebron, 2. Fredhäll, 3. Tranebergsbron och 4. Alviks strand.



Kartan redovisar utvalda vypunkter varifrån bebyggelseförslagets påverkan på stadsbilden analyseras.

1. ESSINGEBRON



Nuläge



Röd streckad markering illustrerar var ny tillkommen bebyggelse framträder i stadsrummet. Markering senare tillägg av Tyréns.

Förslag

PÅVERKAN

- Bebyggelseinslaget ökar något
- Philips-huset skymms i sin helhet
- Sikten mot SPADAB blir något mer begränsad
- Fronten mot vattenrummet stärks genom att nya punkthus konsekvent riktar sig mot vattnet. Nya byggnader har en mer enhetlig, vertikal frontverkan än punkthusen i kv. Tvålen.
- Sikten mot Alviks strand består
- Landskapssiluettens synlighet påverkas marginellt
- Vegetationen längs med strandlinjen reduceras något

2. FREDHÄLL



Nuläge



Förslag

PÅVERKAN

- Bebyggelseinslaget ökar och den nya bebyggelsen är mer solid då avtrappningen är mindre än i nuläget, Lärarnas Hus trappande form ersätts av mer enhetlig bebyggelse med jämn höjdskala.
- Nya byggnader bildar ett tydligt eget kvarter
- Fronten mot vattenrummet stärks genom att nya punkthus konsekvent riktar sig mot vattnet
- Alca-huset skymms i större utsträckning än i nuläget
- Kv Tvålens 6 punkthus och Philips-huset är fortsatt synliga, endast en mindre del av Philips-huset skymms
- Sikten mot Tvärbanebron och bakomliggande bebyggelse på höjden bakom Lärarnas hus blir något mer begränsad
- Förlängning av Kv Tvålens 6 byggnadstypologi
- Landskapssiluetten består
- Befintlig vegetation längs med strandlinjen reduceras något

3. TRANEBERGSBRON



Nuläge



Förslag

PÅVERKAN

- Bebyggelseinslaget ökar och den nya bebyggelsen är mer solid då avtrappningen är mindre än i nuläget.
 - Nya byggnader bildar ett tydligt eget kvarter
 - Fronten mot vattenrummet stärks genom att nya punkthus konsekvent riktar sig mot vattnet
 - Mindre del av Alca-huset blir synlig än i befintlig situation
- Minskad synlighet av slänterna och bakomliggande bebyggelse (Kv Tvättbrädan m.fl)
 - Tvärbanebron skymms
 - Sikten mot kyrkan är intakt
 - Landskapssiluetten består
- Befintlig vegetation längs med strandlinjen reduceras något

4. ALVIKS STRAND



Nuläge



Förslag

PÅVERKAN

- Bebyggelseinslaget ökar och den nya bebyggelsen är mer solid då avtrappningen är mindre än i nuläget
- Fronten mot vattenrummet stärks genom att nya punkthus konsekvent riktar sig mot vattnet.
- Den nya bebyggelsen skymmer de två sydliga punkthusen i Kv Tvålen 6
- Tvärbanebron och bakomliggande bebyggelse skymms (punkthus i Kv Tvättbrädan, äldre flerbostadshus och villabebyggelse)
- Landskapssiluetten består men den synliga delen av vegetationen reduceras något
- Befintlig vegetation längs med strandlinjen reduceras något

KONSEKVENSANALYS

Konsekvensbeskrivningen är uppdelad på tre huvudsakliga områden. Det första är vad en rivning av Lärarnas Hus skulle innebära från byggnads- och arkitekturhistorisk synpunkt. Hur påverkar rivningen Stockholms kulturmiljö i stort? Finns det dimensioner som går utöver de lokala? Det andra området är hur rivningen påverkar Stora Essingen och dess kulturmiljö. Avslutningsvis görs en bedömning av hur ny bebyggelse påverkar kulturmiljön, både sett lokalt på Stora Essingen och i ett Stockholmsperspektiv.

Konsekvenser rivning av befintlig byggnad – Lärarnas hus

Förbundshusen

Fackförbundens hus är en kategori byggnader som är knutna till Stockholm som huvudstad. Flertalet förbund är fastighetsägande institutioner och de har byggt sina förbundskontor för egen förvaltning under ett koncentrerat skede under efterkrigstiden. Förbundshusen utgör en intressant kategori inom den efterkrigstida bebyggelsen och har både som individer och grupp ett samhällshistoriskt värde. Koncentrationen av förbundshus kring Norra Bantorget har pekats ut som riksintressant. Lärarnas Hus är ett sent exempel på förbundsbyggnad och den breddar bilden av kategorin genom sin mer generösa och påkostade karaktär gentemot de något äldre LO-byggnaderna vid Norra Bantorget. Genom att byggnaden har en avvikande placering påverkar en rivning av byggnaden inte riksintresset som den hade gjort om läget varit i anslutning till klustret vid Norra Bantorget och övriga city. Byggnadskategorin fackförbundens hus blir däremot smalare då ett av de mest bearbetade och påkostade husen försvinner. En rivning skulle även likrikta bilden av förbundshusens lokalisering och radera att fackförbunden även följde tidsströmningarna med decentraliserade kontorslokaliseringar

Kontor utanför city

Placeringen utanför stadskärnan är å andra sidan starkt typisk för påkostade kontorsprojekt från 1980-talet. Det modernistiska city hade inte samma lockelse som tidigare och kontoren decentraliserades i regionen. Attraktiva lägen var nära motorvägarna men även sjö nära miljöer som Marievik, Alviks strand och Nacka strand drog till sig kontorsetableringar. I detta avseende innebär en rivning att denna del av länets bebyggelsehistoria blir något svårare att läsa. Pendeln har svängt tillbaka till centrala och tätt bebyggda miljöer och 1980-talets kontorsparker dras med vakanser. Omvandling av dem mot bostadsändamål är redan påbörjad eller på planeringsstadiet. En rivning av Lärarnas Hus är ingen isolerad företeelse utan bidrar till en försvagad läsbarhet kring efterkrigstidens bebyggelseutveckling.

Ständig omvandling av stränderna

Precis som att 1980-talets kontorsmiljöer genomgår omvandlingar pågår ständigt större skeenden i Stockholms strandzoner. Om byggnaden rivs och ersätts med bostäder ska man vara medveten om att en omvandling av den typen är en del i en process som pågått under en stor del av Stockholms historia. Industrier och verksamheter har förlagts till stränderna. När industrin spelat ut sin roll eller flyttat har den ersatts av bostäder. På många platser har industrin ersatts av kontor i ett mellanskede men även dessa kontor har på sina håll blivit (eller planeras bli) ersatta av bostäder i ett förlopp där bostadshusen är slutstationen.

Dessa processer ger mer homogena och mindre diversifierade miljöer längs kajer och stränder men formar ofta Stockholms vattenrum med väldefinierade fronter, något som är ett av Stockholms allra främsta karaktärsdrag.

Tidigt exempel på förnyelse av kontorshus

Under 1980-talet uppfördes en rad arkitektoniskt och kulturhistoriskt intressanta kontorshus och kontorsmiljöer. Gemensamt för den absoluta merparten av dessa är att det var under 1980-talets andra hälft med avreglerad kapitalmarknad och högkonjunktur som projekten föddes och realiserades.

Lärarnas Hus är ett av de mest påkostade och lyckade exemplen på kontorsbyggande under 1980-talets första hälft. 1970-talet kännetecknades av att företag och organisationer samarbetade tätt med arkitekter för att skraddarsy egna världar för dem, i en tid när allt fortfarande fanns in-house. Lärarnas Hus är ett tydligt och sent exempel på denna företeelse, det är genomarbetat för brukaren. Samtidigt är det ett led i 1980-talets strävan att förnya kontoret som arbetsplats – när det gäller att göra tillvaron på jobbet bättre och mer trivsam för att stimulera kreativitet togs stora steg under årtiondet. Arkitektkontoret Coordinator och Westerman hade redan genomfört sitt banbrytande projekt Salénhuset (numera förvanskat).

En rivning gör att en av många byggnader som - trots att många tidstypiska interiörer i huset ersatts - berättar om 1980-talets utveckling inte längre finns att relatera till, jämföra och studera fysiskt.

I detta sammanhang bör det påpekas att Lärarnas Hus inte är tillnärmelsevis lika betydelsefullt som SAS kontorshus i Frösundavik, SIF:s (Unionens) byggnad vid Olof Palmes gata eller SKL:s hus vid Hornsgatan. Lärarnas Hus saknar tidens viktigaste attribut, den inglasade gården. Byggnaden omnämns inte i arkitekturhistoriska översiktsverk och är sannolikt relativt okänd även i initierade kretsar.

Satsningen på det konstnärliga programmet där konsten verkligen integrerades i byggnaden är av stort kulturhistoriskt intresse. Det var ingen isolerad företeelse utan hade en stark förankring i tiden, i såväl offentligt som privat byggande. Även här har Lärarnas Hus en del i en berättelse

som blir mer svårläst vid en rivning. I detta skede är det inte klarlagt vilka verk som i helhet eller delar skulle kunna flyttas till nya sammanhang.

Sammanfattningsvis är det ett kontorshus som har en plats i berättelsen om det stockholmska kontorshuset och arbetsplatsen men det är inte ett av de allra mest betydelsefulla från epoken. En rivning innebär att berättelsen försvagas. Eftersom det är ett av de mer bearbetade och framåtblickande husen från 1980-talets första hälft blir konsekvenserna i detta avseende märkbara. Den arkitekturbundna konsten som har stark koppling till denna tid förstärker de negativa konsekvenserna.

Stadsbilden

Ett stort kontorshus i direkt sjöläge har naturligtvis betydelse för stadsbilden runt vattenrummen i västra innerstaden. Från flera punkter framstår Lärarnas Hus som lika högt som och samordnat med de andra verksamhetsbyggnaderna i området. Byggnaderna skapar en helhet som förvisso är brokig och där SPADAB-huset (Ängtvätten 22) genom sin skala är huvudrollsinnehavare. Lärarnas Hus uppbrutna form och uppdelningen i två (huvudsakliga) fasadmaterial tar ner skalan och gör att byggnaden inordnar sig i gruppen. Mer anmärkningsvärd är byggnadens betydelse från västra delen av Tranebergsbron där de trappande formerna framträder och gör att byggnaden påminner om ett terrasshus. Härifrån ger byggnaden ett unikt intryck i stadsbilden, det finns inga direkta motsvarigheter. Stadsbildskvaliteterna från denna punkt ska dock inte överdrivas. Byggnaden är överlag mer ödmjukt följsam mot omgivningen än en manifestation. Byggnaden kan inte sägas vara ett välkänt blickfång runt vattenrummet. Konsekvenserna för stadsbilden av en rivning bedöms bli begränsade.

Konsekvenser för närmiljön och Stora Essingen

Lärarnas Hus är ett av de mest arkitektoniskt bearbetade byggnadsverken på Stora Essingen. Den tillhör en betydelsefull årsring på ön då både stora arbetsplatser och nya flerbostadshus kom till. I arbetet med det omfattande områdesprogrammet från 1982, då öns nedgångsperiod skulle vändas till mer blomstrande tider, var Lärarförbundets bygge däremot ett önskat inslag. Arbetsplatser bedömdes inte stärka servicen på ön eftersom merparten av de arbetande var inpendlande. Inom Ängtvättenområdet på norra ön har dock arbetsplatserna lång hävd. Bostäder har sedan 1990-talet vandrat in i verksamhetsområdet och den utvecklingen ligger mer i linje med vad som önskades 1982.

Lärarnas Hus är genom sin volym medverkande till att skapa en tätare och mer stadsmässig karaktär runt tvärbanestationen som får räknas som en av öns tyngdpunkter.

Rivning av byggnaden bedöms inte få några långtgående konsekvenser för kulturmiljön på Stora Essingen. Byggnaden har inte en tung kulturhistorisk förankring på platsen.

Ny bebyggelse – konsekvenser för kulturmiljön

Den nya U-formade byggnadsvolymen kommer att förstärka det redan etablerade mer stadsmässiga intrycket närmast tvärbanestationen. Tillsammans med Alca-huset (Ångtvätten 12) kommer byggnaden att forma en tydligare portal in till området när man anländer via Segelbåtsvägen. Gaturummet blir smalare. Detta bedöms inte påverka kulturvärden negativt i någon större omfattning. Luftigheten som möjliggör god logistik samt parkeringsmöjligheter på mark hör förvisso till karaktärsdragen för ett verksamhetsområde. Verksamhetsområdet bedöms dock inte vara ett särskilt värdefullt område (PBL 8:13). Att det krymper och får en ändrad struktur bedöms inte ge några långtgående konsekvenser för kulturmiljön. Alca-huset påverkas i någon mån negativt av ett minskat fritt rum.

Strukturmässigt innebär förslagets byggnader en övergång mellan de befintliga punkthusen (Tvålen 6) och verksamhetsbyggnaderna. De nya byggnaderna länkar samman strukturerna. De föreslagna nya punkthusen bygger vidare på det befintliga mönstret. De har en riktning mot vattnet, och en närvaro vid stranden, som stärker frontverkan mot vattenrummet trots att det blir en mer genombruten byggnadsmassa än den befintliga. Lärarnas Hus upplevs dra sig tillbaka från vattnet genom sina terrasser-ringar. Skalan bedöms vara väl avvägd mot den närmaste omgivningen som är tämligen enhetlig.

Till form och gestalt har de föreslagna byggnaderna inte samma utpräglade anpassning till Stora Essingens generella funkiskaraktär som 1990-talets punkthus utan ett mer platsspecifikt angreppssätt där tegel och större tyngd kopplar byggnaderna till verksamhetsbyggnaderna. De nya byggnaderna inom Ångtvätten 16 ges en gestaltning som knyter an till intilliggande tegelbyggnader i varma toner och till punkthusens ljusa fasader.

Ingen påverkan bedöms uppstå vad gäller synligheten för befintliga landmärken. Sett från Tranebergsbron kommer byggnaderna att tydligt inordna sig under Stora Essingens av träd och bebyggelse formade siluett. Från andra punkter kommer byggnaderna tangeras eller forma siluetten, ungefär i samma utsträckning som befintlig byggnad gör. Från Snoilskyvägen i Fredhäll kommer Alca-huset att bli mindre synligt än idag. Från Essingebron kommer Philips-huset förlora i synlighet då punkthusen inte trappar av mot vattnet likt Lärarnas Hus. Även från Alviks strand kan bebyggelse inom Ångtvätten 16 bli synlig där den inte framträder idag.

Planförslaget bedöms vara väl anpassat till platsen i staden och till Stora Essingens grundkaraktär. Den nya bebyggelsen bedöms ge en god helhetsverkan. Förändringarna i landskapet bedöms vara anpassade till den övergripande karaktären med en grön strandpromenad och hårdgjorda ytor mot de f.d. verkstads- och industribyggnaderna.

Slutgiltig utformning bör studeras ingående i bygglovskedet – som påpekats ovan är bostäder ofta den slutliga fasen i omvandlingen av Stockholms stränder. Val av tegel och fogbruk har stor betydelse för helhetsintrycket och stadsbilden.



Form och gestaltning av planens bebyggelse på tar utgångspunkt från närliggande punkthus och befintliga tegelbyggnader i området - alla i varma toner och i tidstypisk tegelarkitektur från 1940-, 1950- respektive 1980-talet.

Det bör även utredas om delar av den konstnärliga utsmyckningen i Lärarnas hus kan bevaras genom flytt till ny plats.

Tyréns Sverige AB

Tel: 010 452 20 00
www.tyrens.se

Säte Stockholm
Org.Nr: 556194-7986



TYRÉNS