

Handläggare
Zsolt Juhász
Telefon 08-50827418**Till**
Stadsbyggnadsnämnden

Redovisning av plansamråd och ställningstagande inför granskning av förslag till detaljplan för Ulvsunda 1:1 i stadsdelen Abrahamsberg (idrott)

Förslag till beslut

1. Stadsbyggnadsnämnden godkänner redovisningen av plansamrådet.
2. Reviderat planförslag upprättas och ställs ut för granskning

Amanda Horwitz
StadsbyggnadsdirektörMartin Schröder
Tf avdelningschefKarin Norlander
Enhetschef

SAMMANFATTNING

Stadsbyggnadskontoret är positivt till planförslaget som syftar till att möjliggöra anläggande av en konstgräsplan, avsedd för spel sju mot sju, på Abrahamsbergs bollplan i Bromma. Bollplanen är idag belagd med grus. Planförslaget innebär att bollplanen regleras om från parkmark till mark för idrottsändamål. Bollplanen ska också kunna användas som spontanidrottsyta för skridskoåkning under vintertid.

Under samrådet som pågick mellan 3 september och 14 oktober 2024 inkom det 26 stycken synpunkter. Länsstyrelsen hade synpunkter om miljö kvalitetsnormer för vatten samt risk för buller från fotbollsspel, förorenad mark, och risk kopplat till gaskylare avsedda för drift av isbanan. Synpunkter från närboende handlade mest om brist på parkering, störningar från belysning, otrygghet, ökad trafik och ljudnivåer från fotbollsplanen. Tre privatpersoner var positiva till planförslaget och välkomnade en upprustning av grusplanen. Inkomna synpunkter har studerats vidare och föranleder inga större ändringar av planförslaget.

Kontoret föreslår att stadsbyggnadsnämnden godkänner redovisningen av plansamrådet och att slutligt planförslag upprättas och ställs ut för granskning.

*Bilaga: Samrådsredogörelse 2025-02-21***Stadsbyggnadskontoret**Fleminggatan 4
Box 8314
104 20 Stockholm
Telefon 08-508 27 300
stadsbyggnadskontoret@stockholm.se
start.stockholm

UTLÅTANDE

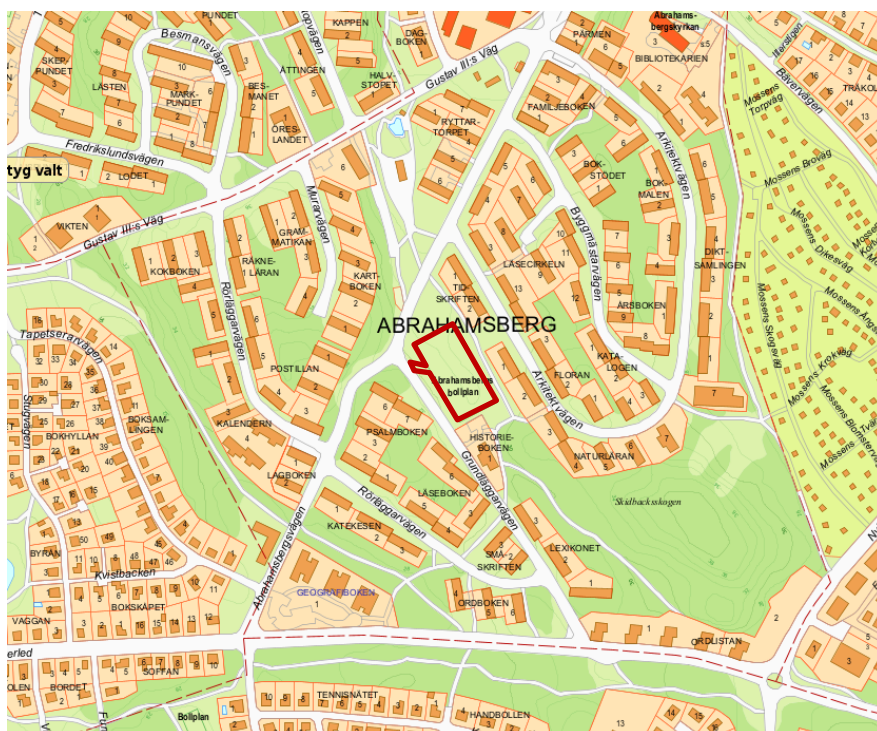
Syfte

Detaljplanens syfte är att möjliggöra anläggande av en konstgräsplan på Abrahamsbergs bollplan i Bromma. Planförslaget innebär att bollplanen regleras om från parkmark till mark för idrottsändamål. Det blir då möjligt för idrottsförvaltningen, genom fastighetskontoret, att anlägga konstgräsplanen och utföra underhållsarbeten. Planändringen gör det också möjligt för föreningslivet att boka träningstider.

Bakgrund

Plandata

Planområdet ligger i stadsdelen Abrahamsberg och omfattar cirka 8000 kvadratmeter. Bollplanen avgränsas av Grundläggargvägen i sydväst, Abrahamsbergsvägen nordväst samt av befintlig bebyggelse i öster och söder. Bollplanen ligger inom fastigheten Ulvsunda 1:1.



Karta som visar planområdets läge och avgränsning.

Pågående detaljplaner i området

Gällande detaljplaner

Bollplanen är placerad på allmän plats PARK i gällande detaljplan PL 1913. Planområdet ligger delvis inom ändringsplan 2238, även där reglerat som PARK.

Markägförhållanden

All mark ägs av Stockholms stad.

Relaterade beslut och styrande dokument

Översiktsplan

I översiktsplanen framgår att Abrahamsberg har vissa möjligheter till stadsutveckling. Förslaget som innebär att en redan exploaterad grusplan omvandlas till en konstgräsplan är förenligt med översiktsplanen.

Stockholms byggnadsordning

Enligt byggnadsordningen kategoriseras Abrahamsberg som smalhusstad. I vägledningen står bland annat att nya byggnader ska utformas inom befintlig struktur utifrån en samtida tolkning av platsens förutsättningar och närliggande bebyggelse. Kompletteringsbebyggelse ska utformas i anslutning till smalhusstäderna utifrån ett helhetsperspektiv, och den gröna karaktären ska tas tillvara med förgårdsmark i gaturummet samt den bostadsnära naturmarken med bergsformationer och vegetation.

Kommunala beslut i övrigt

Markanvisning

Markanvisning har getts till fastighetskontoret i exploateringsnämnden 25 augusti 2023.

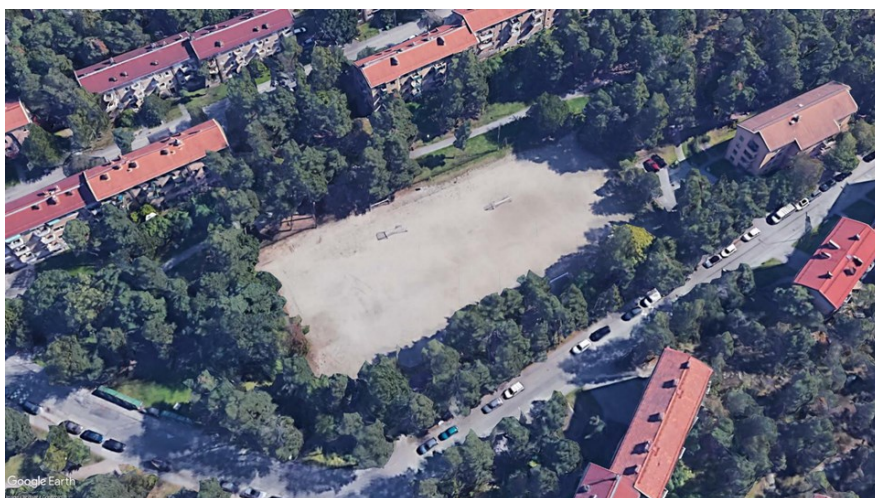
Nuvarande förhållanden

Abrahamsbergs bollplan är en sjuspelsplan med grusunderlag, reglerad som parkmark. Den befintliga grusytan är cirka 90x50 meter stor. Övriga delar av planområdet består av skogsvegetation.



Grusplanen ligger bland smalhusen i Abrahamsberg. Planområdets avgränsning markerad med röd linje.

Grusplanen ligger mitt i Abrahamsbergs smalhusområde. Bebyggelsen är uppförd efter en stadsplan från 1939 av Albert Lilienberg. Abrahamsberg är ett av Stockholms bäst bevarade och representativa smalhusområden. Stadsdelen kännetecknas av luftiga bostäder anpassade till terrängen och vegetationen. Resultatet är en stadsdel med snirkliga gator, hus som följer de naturliga sluttningarna och mycket grönska sparad mellan husen. Området visar på 1930-talets nya och ambitiösa sätt att skapa en bra och trivsamt boendemiljö. Samtliga byggnader är uppförda i tre våningar.



Grusplanen ligger centralt i smalhusområdet.



Grusplanen ligger inbäddad i skogsvegetation.

Abrahamsberg är utpekad som kulturhistoriskt värdefull miljö av Stadsmuseet. Den omgivande bebyggelsen är främst grönklassad. Grön klassning innebär att bebyggelsen bedöms vara särskilt värdefull från historisk, kulturhistorisk, miljömässig eller konstnärlig synpunkt.

Bollplanen ligger cirka 700 meter från Abrahamsbergs tunnelbanestation. Den är också lättillgänglig för gående och cyklister.

I dagsläget leds dagvatten från området till Bromma reningsverk varifrån det leds ut i vattenförekomsten Strömmen. Enligt Stockholms skyfallsmodell finns det små ytor inom fastigheten med risk för cirka 30 centimeters översvämning vid ett 100-årsregn. Området är inte utsatt för höga bullernivåer, och det finns inga andra kända riskkällor på platsen.

Planförslaget

Planens innehåll

Planförslaget innebär att befintlig grusplan omvandlas till en konstgräsplan med totalmått 63x43 meter, avsedd för spel sju mot sju. Runt planen ska det finnas sittmöjligheter. Nytt stängsel och ny belysning tillkommer. Detaljplanen ska även innefatta byggrätter för att kunna uppföra en teknikbyggnad med en byggnadsarea på cirka 24 kvadratmeter och ett omklädningsrum på cirka 200 kvadratmeter. En cirka 300 kvadratmeter stor yta utanför bollplanen avsätts för spontanidrott, och för snöupplag vintertid. Bollplanen ska kunna användas som spontanidrottsyta för skridskoåkning under vintertid, och ska därför förse med utrustning som möjliggör att

spola is på konstgräsplanen när vädret tillåter. Cirka 20 platser för cykelparkering och bilparkeringsplatser för personer med rörelsenedsättning placeras i anslutning till bollplanen. Teknikbyggnaden, omklädningsrummet och övriga funktioner rymms inom befintlig grusyta norr om fotbollsplanen.

Tre träd behöver tas bort, men inget bedöms som särskilt skyddsvärt. Fjorton träd är i behov av beskärning. Området ska fortsatt ha en grön karaktär. Det nya konstgräset planeras ha sandfyllning istället för gummigranulat vilket gör att risken för spridning av mikroplast minimeras.

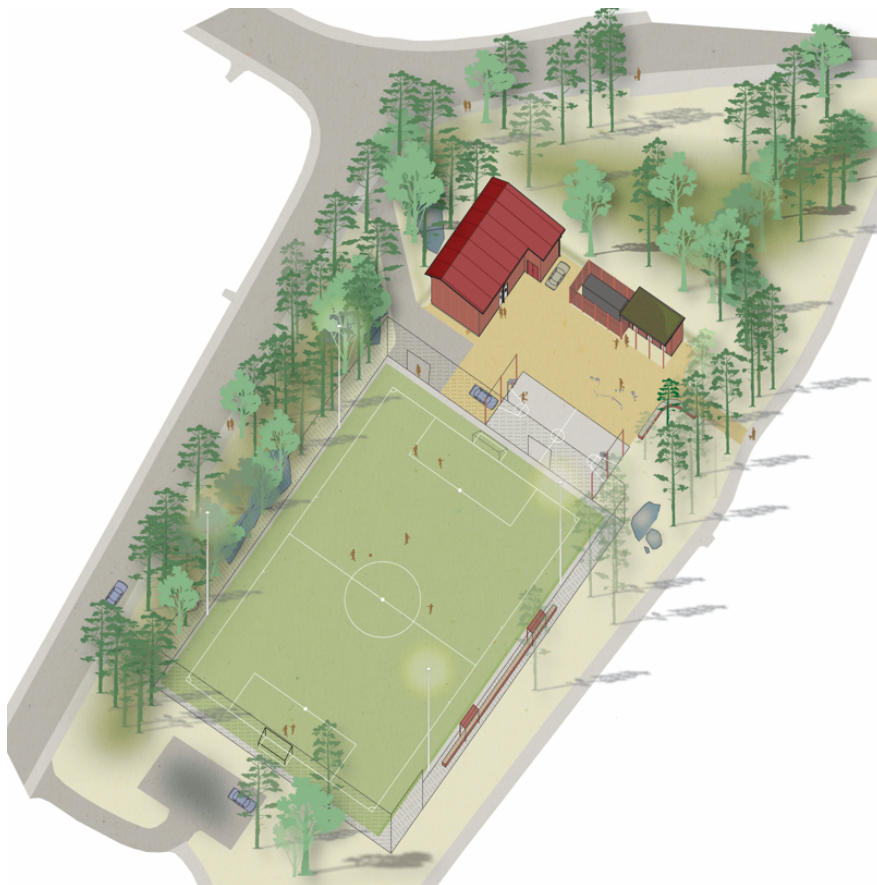


Situationsplan med den utvecklade bollplanen med tillhörande funktioner samt teckenförklaring

Arkitektonisk idé

Tillkommande teknikbyggnad och omklädningsrum, men även tillkommande sittplatser, stängsel och belysningsstolpar, ska ha hög

arkitektonisk kvalitet, med ambition att smälta in i det omgivande smalhusområdets karaktär samt park och kulturmiljö.



Axonometri över planområdet

Förslag till ändringar inför granskning

Stadsbyggnadskontoret föreslår att planförslaget justeras genom att u-området, som går över fotbollsplanen från norr till söder, utökas från 5 till 8 meter i bredd. Kylanläggningen och förrådsbyggnaden ligger kvar i samma läge. Omklädningsrummets volym ska ses över för att bättre smälta in på platsen.

I övrigt föreslås inga andra ändringar av förslaget. Utredningar om buller och dagvatten ska uppdateras och planbeskrivningen ska förtydligas gällande dagvatten, miljö kvalitetsnormer för vatten, markföroreningar, skyfall, buller från fotbollsspel, parkering och risk från gaskylare.

Planförslagets konsekvenser

En socialt sammanhållen stad

Den uppgraderade konstgräsplanen blir ett viktigt bidrag för att åstadkomma en meningsfull fritid och god hälsa för

idrottsintresserade i alla åldrar. Det är brist på fotbollsplaner i staden och det är en utmaning att hitta nya oexploaterade ytor. Att lägga om befintliga grusplaner till konstgräs är ett effektivt sätt att höja attraktiviteten och öka användandet utan att ta nya ytor i anspråk.

Kulturmiljö i en växande stad

Planförslaget bedöms inte medföra negativa konsekvenser för Abrahamsbergs kulturvärden. Omklädningsrum, teknikbyggnader och andra tillkommande byggnadselement utformas för att underordna sig den kringliggande parkmiljön.

Arkitektur och gestaltning

Omklädningsrum, teknikbyggnader och bollplanens tillkommande delar som stängsel, sittbänkar med mera ska utformas med hög arkitektonisk kvalitet, med ambition att smälta in i det omgivande smalhusområdets karaktär.

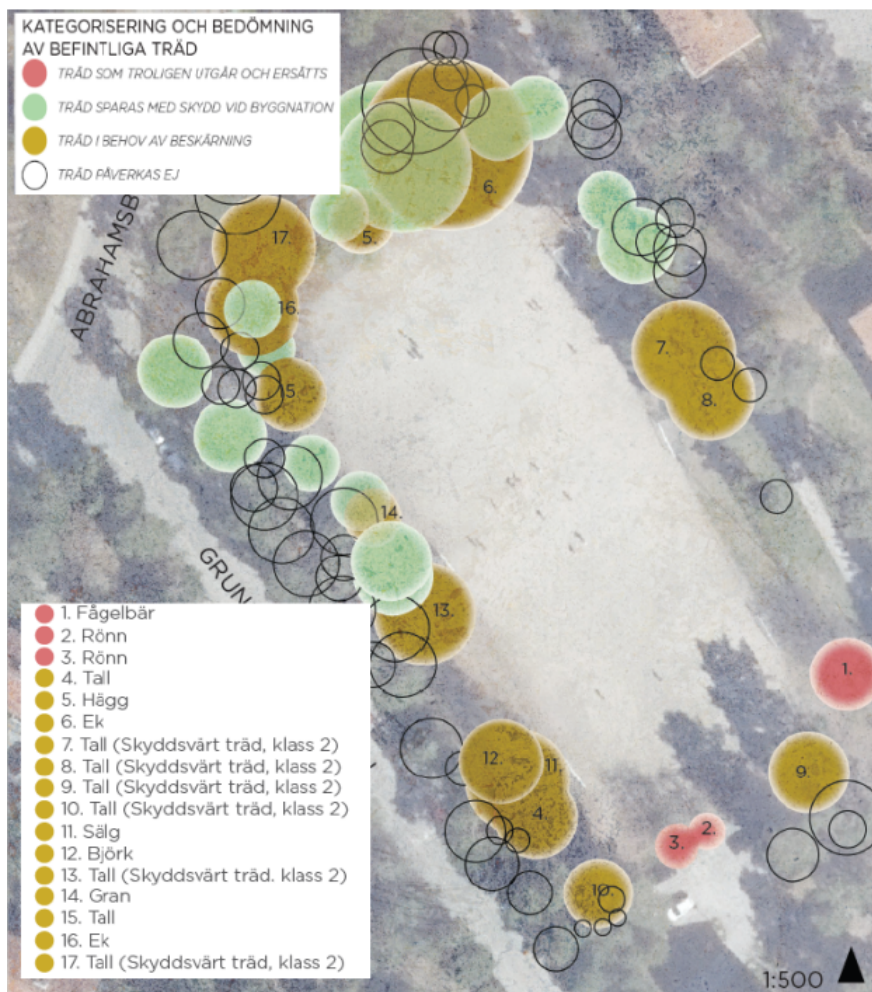
Trafik och mobilitet

Förslaget bedöms inte bidra till ökad biltrafik i området. Bollplanen ligger på gångavstånd från tunnelbanan. Den tillkommande cykelparkeringen gör det också mer attraktivt att välja cykel framför att bli skjutsad med bil. Frågan om hur det kan vara möjligt att ha avlämningsplatser i nära anslutning till fotbollsplanen ska studeras vidare.

Grön och vattennära stad

Planförslaget bedöms inte riskera att förvärpa situationen gällande skyfall och översvämningsrisker. En primär skyfallsväg skärs av enligt planförslaget, principer för att säkerställa sekundära avrinningsvägar har föreslagits i dagvattenutredningen och det bedöms inte finnas risk för att skada till följd av skyfall uppkommer på grund av planförslaget. Dagvatten på konstgräsplanen hanteras av anläggningen i sig och avrinnande vatten samlas upp i brunnar utrustade med filter för rening och uppsamling av eventuella plaster från konstgräsplanen. Dagvatten från tillkommande hårdgjorda ytor hanteras genom fördröjning och rening i svackdike.

Konstgräsplanen och övriga funktioner ryms inom befintlig grusplan och förslaget bedöms kunna genomföras utan att värdefull naturmark påverkas. En trädutredning visar att tre träd behöver tas bort och att fjorton är i behov av beskärning. Inget av de tre träden som tas bort bedöms som särskilt skyddsvärda. Området kommer fortsatt ha en grön karaktär.



Översiktlig bild på vilka träd som påverkas av planförslaget. Bild från trädutredning, Ramböll.

Kulturliv, idrott och rekreation

Med konstgräs kan skolor, allmänhet och framförallt föreningslivet nyttja bollplanen mer intensivt. Idrottsförvaltningen ser ett stort behov av fler konstgräsplaner inom Bromma och Abrahamsbergs bollplan har identifierats som en potentiell plats. Även föreningslivet har lyft Abrahamsbergs bollplan som lämplig plats för en konstgräsplan.

Klimat, miljö, hälsa och säkerhet

Den ökade aktiviteten på bollplanen kan vid närliggande bostäder medföra höga ljudnivåer från bland annat skrik och rop. Avståndet mellan bollplanen och de närmast belägna bostäderna är 30 meter. Vid avstånd under 50 meter och hög intensitet på bollplanen, kan det finnas risk för att verksamheten kan ge upphov till olägenhet för människors hälsa. Enligt bullerutredningen kommer de ekvivalenta ljudnivåerna utomhus vid angränsande bostadsbebyggelse inte överskrida riktvärdet enligt Boverkets vägledning om buller från idrottsplatser på 50 dB(A) och konsekvenserna beräknas där med inte ge upphov till olägenhet för närboende.

Hanteringen av dagvatten från konstgräsplanen kommer att ske genom infiltration i själva anläggningen, som avvattnas med dräneringssystem. Den avrinning som sker från planen omhändertas i brunnar utrustade med brunnsfilter för uppsamling av eventuella plastrester från konstgräset samt bidrar till viss rening av övriga föroreningar som kan finnas i dagvattnet.

Hanteringen av de ombyggda hårdgjorda ytorna inom planområdet fördröjs och renas genom att ledas till föreslaget svackdike. I övrigt lämnas områden kring de ombyggda ytorna orörda och befintlig vegetation lämnas kvar i så stor utsträckning som möjligt. Med föreslagna dagvattenåtgärder är den samlade bedömningen i den reviderade dagvattenutredningen att planförslaget inte beräknas påverka recipientens möjligheter att nå uppsatta miljö kvalitetsnormer negativt.

Eventuella överskottsmassor som uppstår i samband med markarbeten vid anläggning av konstgräsplanen ska hanteras efter föroreningsgrad. Förorenade massor ska omhändertas på en av tillsynsmyndighet godkänd mottagningsanläggning.

Planprocess

Process

Planarbetet bedrivs med standardförfarande. Nästa tillfälle som ärendet ska redovisas för stadsbyggnadsnämnden blir vid antagandet.

Samråd genomfördes 3 september till 14 oktober 2024. Samrådsmötet hölls i Tekniska Nämndhuset där cirka 10 personer deltog. Annons om samråd publicerades i lokaltidningen Mitt i Bromma.

Tidigare ställningstaganden i ärendet

Ärendet behandlades i stadsbyggnadsnämnden den 28 september 2023 vid beslut om planstart. I samband med planstart uttalade nämnden att:

”Byggandet av en ny fotbollsplan med tillhörande funktionsbyggnader är mycket välkommet och kommer att innebära ett större utbud av idrott och rörelse för närboende i området. Som en del av planprocessen är det viktigt att beakta förekomsten av större uppvuxna träd vid placering av angoringsväg och ny bebyggelse så att dessa träd kan sparas i största möjliga mån. Utpekade ekologiska värden på platsen behöver omhändertas i en naturvärdesinventering i den fortsatta planprocessen.”

Under planarbetet har en trädutredning tagits fram som visar att endast tre mindre värdefulla träd behöver tas ned för att genomföra planförslaget. Enligt den naturvärdesinventering som tagits fram påverkas inte heller andra ekologiska värden negativt av en upprustning av bollplanen.

Samlade synpunkter och stadsbyggnadskontorets ställningstagande

Under samrådet som pågick mellan 3 september och 14 oktober 2024 inkom det 26 stycken synpunkter. Länsstyrelsen hade synpunkter om miljö kvalitetsnormer för vatten samt risk för buller från fotbollsspel, förorenad mark, och risk kopplat till gaskylare avsedda för drift av isbanan. Buller, brist på parkering, störningar från belysning, oro för ökad trafik och risk för tillhåll med otrygghet som följd var andra synpunkter från remissinstanser och vissa boende i närheten. Tre privatpersoner var positiva till planförslaget och välkomnade en upprustning av grusplanen. Åtta remissinstanser hade ingen erinran på planförslaget.

Med föreslagna dagvattenåtgärder är den samlade bedömningen att planförslaget inte beräknas påverka recipientens möjligheter att nå uppsatta miljö kvalitetsnormer negativt.

Gällande risk kopplat till gaskylare kan det konstateras att de kemikalier som är tänkt att användas, koldioxid och propylenglykol, inte utgör någon fara för allmänheten.

Angående buller så beräknas den ekvivalenta ljudnivån vid närmast fasad inte överstiga riktvärdet 50 dB(A). Det förekommer inte heller några extra störande strukturella ljud vid denna verksamhet. Därför

anser kontoret att platsen är lämplig för fotbollsspel ur bullersynpunkt.

Undersökning av betydande miljöpåverkan

Stadsbyggnadskontoret beslutar att detaljplanens genomförande inte kan antas medföra sådan betydande miljöpåverkan som avses i 6 kap. miljöbalken att en miljöbedömning behöver göras. Detta utvecklas ytterligare i planbeskrivningen.

Tidplan

Utifrån att erforderligt underlag för detaljplanens framtagande levereras enligt uppsatt projekttidplan samt att inga nya, oförutsedda omständigheter blir kända eller tillkommer under planprocessen förväntas följande tidplan:

Granskning	maj-juni 2025
Antagande SBN	oktober 2025

Planavtal

Planavtal har tecknats med byggaktören för att täcka kontorets kostnader i samband med upprättande av detaljplanen.

STADSBYGGNADSKONTORETS SAMMANVÄGDA STÄLLNINGSTAGANDE

Stadsbyggnadskontoret är positivt till planförslaget som bidrar till en meningsfull fritid och god hälsa för idrottsintresserade i alla åldrar. Det är brist på fotbollsplaner i Stockholm och att omvandla befintliga grusplaner till konstgräs är ett effektivt sätt att höja attraktiviteten och öka användandet utan att ta nya ytor i anspråk.

Föreslagna dagvattenåtgärder i den reviderade dagvattenutredningen visar att uppsatta miljökvalitetsnormer inte kommer påverkas negativt. Föroreningssituationen i jord och grundvatten inom planområdet bedöms inte utgöra ett hinder för planerad markanvändning och är därmed lämplig för människors hälsa. Risk kopplat till gaskylare har utretts och de kemikalier som är tänkta att användas bedöms inte utgöra någon fara för allmänheten. Tre mindre värdefulla träd kommer att behövas tas ner men enligt den naturvärdesinventering som tagits fram påverkas inga andra ekologiska värden negativt av en upprustning av bollplanen.

Fotbollsplanen kommer bidra med ljus och ljudstörningar men inte i den omfattningen att det kan räknas som en olägenhet för de boende.

Planens närhet gör det attraktivt att gå eller cykla till planen vilket minskar behovet av fler parkeringar. Samordning av parkering och plats för hämtning och lämning ska ses över till nästa skede.

Kontoret anser att inkomna synpunkter kan hanteras och medför inga större ändringar av planförslaget.

Stadsbyggnadskontoret föreslår att stadsbyggnadsnämnden godkänner redovisningen av plansamrådet och att slutligt planförslag upprättas och ställs ut för granskning.

SLUT