



Stadsmättningsärenden m.m. vid stadsbyggnadsnämndens sammanträde 2024-11-07

STADSMÄTNINGSÄVDELNINGEN

Godkända lantmäteriförrättningar enligt lista den 22 oktober 2024: 5 st.

På delegation godkända fastighetsbildningsförrättningar vid stadsbyggnadsnämndens sammanträde 2024-11-07**STADSMÄTNINGSÄVDELNINGEN****FÖRTECKNING
2024-10-22**

DNR	ÄRENDE	DATUM FÖR GODKÄNNANDE
2024-04693	Marievik 15 Avstyckning	2024-10-08
2024-96813	Skridskon 1 m.fl. Fastighetsreglering	2024-10-11
2024-00750	Isterbandet 5 m.fl. Avstyckning, fastighetsreglering, anläggningsåtgärd	2024-10-16
2023-10890	Majblomstret 1 och 2 m.fl. Avstyckning, fastighetsreglering, anläggningsåtgärd	2024-10-18
2023-14865	Vandenberg 9-11 m.fl. Fastighetsreglering och anläggningsåtgärd	2024-10-22
5 st		

Anmälan av delegationsbeslut i namnämnden

Delegationsbeslut för namnären den redovisas nedan och anmäls till stadsbyggnadsnämndens möte den 2024-11-07.

Med stöd av stadsbyggnadsnämndens delegationsordning för namnären den från 2021-12-13 med dnr: 2018-04960, har följande beslut tagits:

Dnr	Ärende
2024-15141	<i>Agnes Arvidssons Gata</i> ändras/rättas till <i>Agnes Arvidsons Gata</i> .



Kommunstyrelsen

**Yttrande över remiss av Begäran om yttrande
över ansökan om nätkoncession för linje för en
420 kV ledning från Överby till Beckomberga
(KS Dnr 2024/1061)**

Stadsbyggnadsnämnden har fått ovanstående remiss. På grund av kort svarstid svarar stadsbyggnadskontoret direkt till kommunstyrelsen genom detta kontorsyttrande. Yttrandet har beretts av kontorets geografiska strategiska planering i samverkan med enhet för strategi och utveckling.

Bakgrund

Mot bakgrund av att behovet av el i Stockholmsregionen har under de senaste åren ökat kraftigt har Svenska kraftnät ansökt hos Energimarknadsinspektionen (Ei) om tillstånd att bygga och använda en kraftledning (nätkoncession för linje). Ansökan avser en ledningskorridor från Överby station i Sollentuna till Beckomberga station i Stockholm. Kraftledningen ska drivas med 400 kV (nominell spänning) och konstrueras för 420 kV (konstruktionsspänning). För sträckan i Stockholm mellan Akalla och Beckomberga gäller ett markkabelutförande. Befintlig luftkraftledning mellan Hansta naturreservat och Akalla avses raderas.

Det är Ei som avgör om ledningen ska få tillstånd. I sin handläggning utreder Ei ledningens påverkan på samhällsbyggnaden, miljön och människors hälsa. Enligt 18 § nätkoncessionsförordningen (2021:808) är Stockholms stad obligatorisk remissinstans.

På grund av kort svarstid senast den 5 november 2024 svarar stadsbyggnadskontoret genom detta kontorsyttrande direkt till kommunstyrelsen.

Stadsbyggnadskontoret

Fleminggatan 4
Box 8314
104 20 Stockholm
Telefon 08-508 27 300
stadsbyggnadskontoret@stockholm.se
start.stockholm.se

Sammanfattning

Säkrad elförsörjning för Stockholms nuvarande och tillkommande behov är grundläggande förutsättning för att kunna tillgodose stadens olika funktioner och utvecklingsmöjligheter. Det är väsentligt att intrånget inom den utpekade koncessionskorridoren begränsas för att inte förhindra eller omöjliggöra en framtida stadsutveckling.

Kontoret bedömer att staden inte kan acceptera lösningar där inte samlokalisering av infrastruktur kan ske kring Hjulsta trafikplats och längs Bergslagsvägen. Utbyggnad inom Hansta naturreservat och Igelbäckens kulturresevat kommer att kräva tillstånd och dispens från gällande förbud och föreskrifterna. Dispensen kommer att vara förknippat med krav på kompensationsåtgärder, vidare kommer en återställningsplan behöva tas fram av Svenska kraftnät. Med tanke på planerad stadsutveckling i västerort är det viktigt att möjligheten att minska översvämningsrisken nedströms i Bällstaån inte försvåras. Planerad ledningssträckning i Nälstastråket innebär att skyfallsåtgärder kommer att behöva genomföras uppströms för att säkerställa att skyfallssituationen nedströms inte försämras. Det är av stor vikt att naturmarken som planeras tas i anspråk i Nälstastråket återställs så att stråket förblir ett allmänt tillgängligt område med höga rekreativa och ekologiska värden.

Ledningen får inte försvåra eller omöjliggöra mellankommunala kopplingar mellan målpunkter i Stockholms stad, såväl i kulturreseervaten som i bebyggelseområdena, och Barkarbystaden. Kontoret ställer sig positivt till att befintlig luftkraftledning mellan Akalla och Hansta naturreservat raseras då det kommer att frigöra markpotential för kommande utveckling och förbättra upplevelsen av stadsmiljön i Akalla.



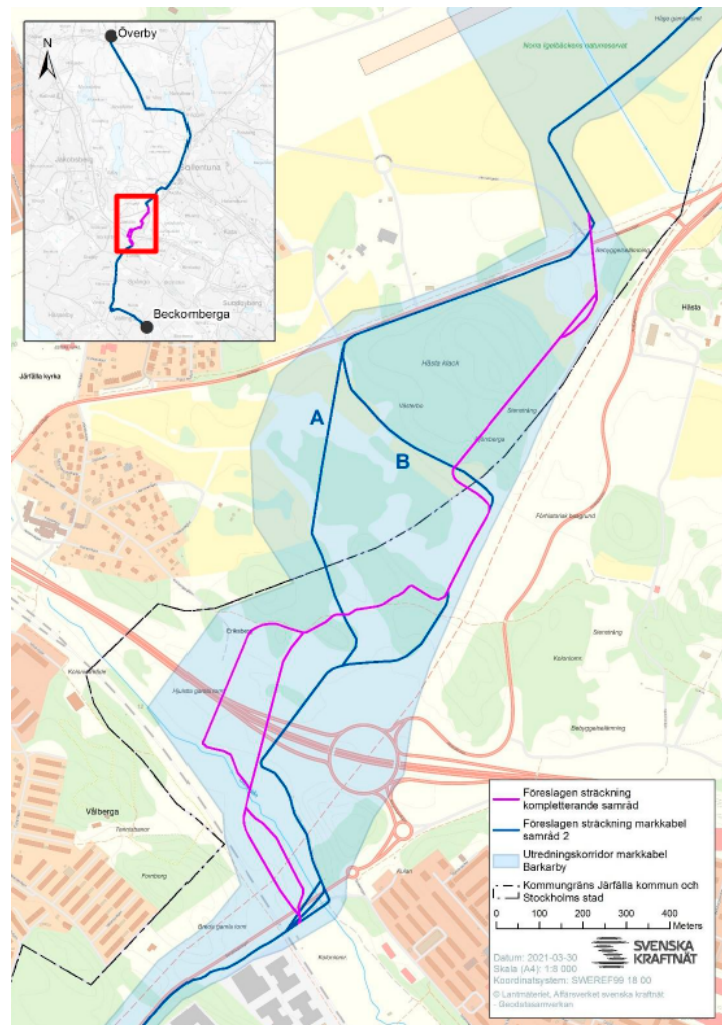
*Föreslagen
ledningssträckning för
markkabelutförandet
markerat med streckad
linje.*

Inom utredningsarbetet inför detaljprojekteringen kräver staden en bättre samordning mellan de statliga myndigheterna och bolagen och aktiv dialog med staden i syfte att minimera anspråken på

stadens mark. Detta för att på ett effektivt sätt kunna kraftsamla och skapa synergier kring markresursfrågan i syfte att gemensamt verka för hållbar utveckling av stadens mark, bebyggelse och infrastruktur.

Tidigare ställningstaganden

Under våren 2017 genomfördes ett samråd av flera utredningskorridorer för den planerade förbindelsen samt ett kompletterande samråd under hösten 2018. Under hösten 2020 genomfördes ett andra samråd för att finna en lämplig sträckning inom den valda utredningskorridoren. Stadsbyggnadskontoret framhöll ledningens påverkan på stadsutveckling, den sammanhängande kulturmiljön och de ekologiska sambanden i området. Kontoret påpekade också att ledningssträckningen behöver samordnas med den planerade utbyggnaden av Hjulsta trafikplats och hänvisade till ett pågående detaljplanearbete. Med anledning av inkomna yttranden från Järfälla kommun och Trafikverket undersöktes alternativa sträckningar och metoder för passagen vid Barkarby och Hjulsta trafikplats och kompletterande samråd genomfördes under 2021. Stadsbyggnadskontoret har inte yttrat sig formellt i detta samrådstillfälle och vill framföra synpunkter enligt nedan.



Översiktsskarta av föreslagen kompletterande sträckning förbi Hästa klack och Hjulsta trafikplats (i magenta) samt tidigare föreslagen sträcka från samråd.

Kontoret ställer sig mycket kritiskt till de nya sträckningsförslagen vid Hjulsta trafikplats som har tillkommit med anledning av Trafikverkets riksintresseprecisering och ovilja till samlokalisering av infrastruktur. Riksintressepreciseringen tar höjd för två på- och avfartsramper som Trafikverket anser kan komma att bli nödvändig i framtiden. Enligt analyser av stadens trafikkontor kommer en av ramperna få en så låg nyttjandegrad att den inte är motiverad. I Trafikverkets eget samråd för utbyggnaden av Hjulsta trafikplats framhåller staden att den västra rampen ska utgå ur riksintressepreciseringen. Den ingår inte heller i pågående detaljarbetet för utbyggnad av Hjulsta trafikplats där syftet med detaljplanen är att möjliggöra för trafikplatsens kapacitetsökning genom utbyggnad av endast den östra rampen.

Kontoret anser därför att ledningen ska fortsätta att planeras enligt tidigare samrådsförslag, närmre inpå befintlig trafikplats för att minimera intrånget i ett område med stadsutvecklingspotential.

Stadsbyggnadskontorens synpunkter

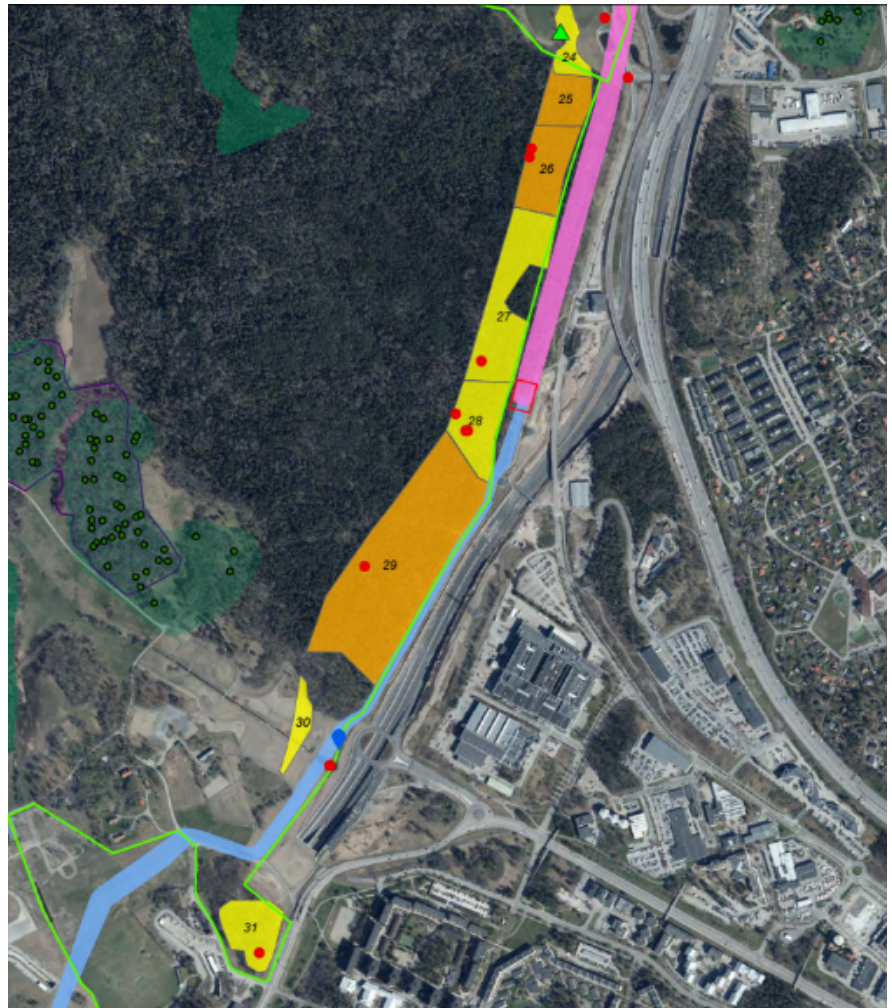
Stadsutvecklingspotential

Nedan beskriver stadsbyggnadskontoret övergripande Svenska kraftnäts förslags påverkan på befintlig bebyggelse, pågående planering och stadens långsiktiga utvecklingspotential. Kontoret anser att den redovisade utbredningen av ledningskorridoren, cirka 50 meter, innebär omfattande markanspråk med konsekvens för negativ påverkan på stadsutvecklingsmöjligheter.

Kontoret bedömer att staden inte kan acceptera lösningar där inte samlokalisering av infrastruktur kan ske kring Hjulsta trafikplats och vid Bergslagsvägen. Eftersom detaljprojektering av markkabelutförandet normalt inte har påbörjats i koncessionsskedet menar stadsbyggnadskontoret att möjligheter till att begränsa markanspråken för effektiv markanvändning behöver fortsätta utredas. Inom utredningsarbeten kräver staden en bättre samordning mellan de statliga myndigheterna och bolagen och aktiv dialog i syfte att minimera anspråken på stadens mark.

Delsträcka Hansta naturreservat – Igelbäckens kulturresevat
Föreslagen ledningssträckning tangerar i på Hansta naturreservat med påtagliga och vissa naturvärden med stor risk för intrång. Söder om Hägerstalund föreslås ledningssträckningen inom Igelbäckens kulturresevat. Utbyggnad inom Hansta naturreservat och Igelbäckens kulturresevat kommer att kräva tillstånd och dispens från gällande förbud och föreskrifterna. Dispensen kommer att vara förknippat med krav på kompensationsåtgärder, vidare kommer en återställningsplan behöva tas fram av Svenska kraftnät. Kontoret ställer sig positivt till att befintlig luftkraftledning mellan Akalla och Hansta naturreservat raseras då det kommer att frigöra

markpotential för kommande utveckling och förbättra upplevelsen av stadsmiljön i Akalla.



Ortofoto med föreslagen ledningskorridor redovisat i ljusblått. Gränsen för Hansta naturreservat och för Igelbäckens kulturresevat markerats i grönt, påtagliga naturvärden i orange, vissa naturvärden i gult samt underlag från artportalen som röda och mörkblå punkter.

Delsträcka Igelbäckens kulturreservat

Kontoret konstaterar att den nu föreslagna dragningen gör ingrepp i centrala delar av två skogsområden norr om Hjulsta trafikplats, varav ett inom Igelbäckens kulturresevat med flera fornlämningar. I Riksantikvarieämbetets kartor är fornlämningarna oftast endast ungefärligen utmärkta.

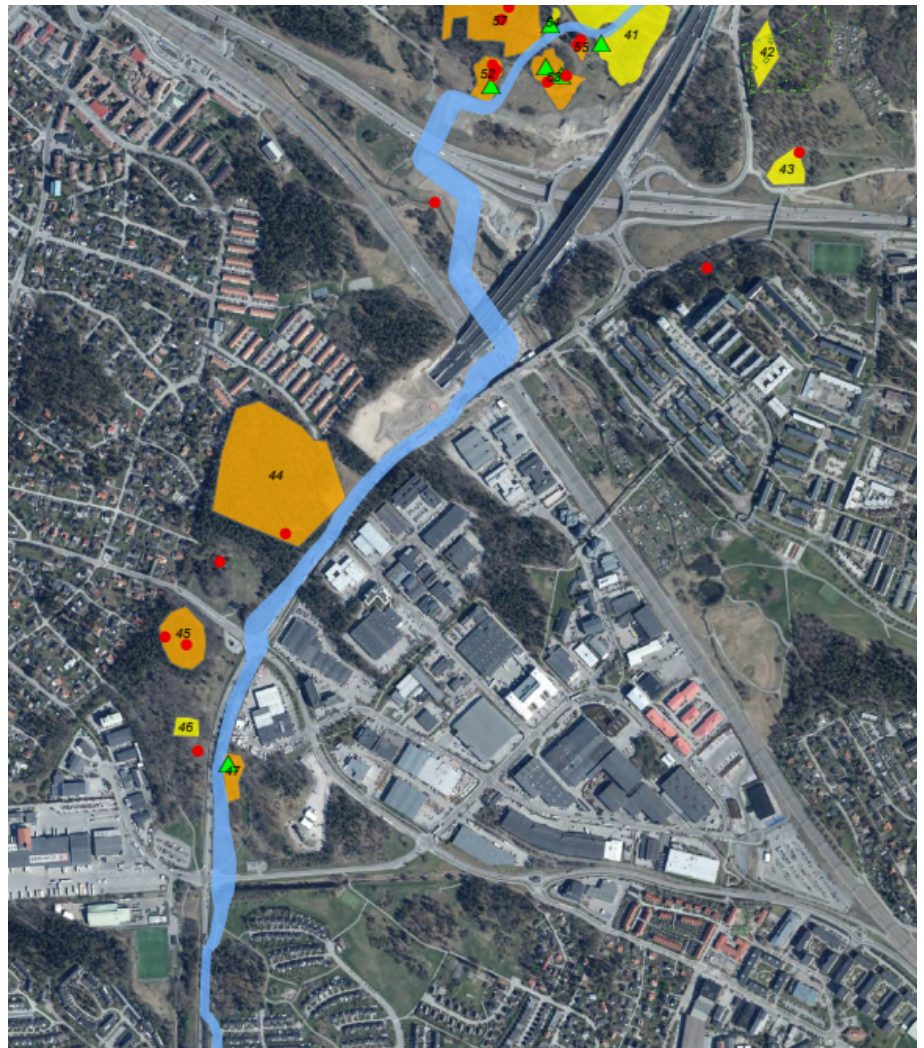
Med bakgrund av Järvakilens stora betydelse för stockholmsregionens biologiska mångfald och det aktuella områdets höga kultur- och rekreationsvärden ska trädfällning och ingrepp i fornlämningar och deras närområde undvikas.



Översiktskarta med föreslagen ledningskorridor redovisat i ljusblått. Igelbäckens kulturreservat markerats med en streckad linje i magenta, fornlämningar i rött och övriga kulturhistoriska lämningar i mörkblått.

Delsträcka Hjulsta trafikplats – Bergslagsvägen vid Lunda industriområde

I översiktsplanen för Stockholms stad är området vid trafikplats Hjulsta utpekade som ett framtida omvandlingsområde där utveckling kan ske med blandad bebyggelse och med möjlighet till att stärka kopplingen till Barkarbystaden och Barkarby station. Området är även utpekade som en regional kärna i RUFS 2050. Även om staden för närvarande inte bedriver någon aktiv planering för ny bebyggelse bedömer kontoret att det finns förväntningsvärden för användningen av markområdet. I den tidigare planeringen för den så kallade Stockholmsporten bedömdes att området skulle kunna rymma cirka 4 000 nya bostäder inom Stockholms stad.

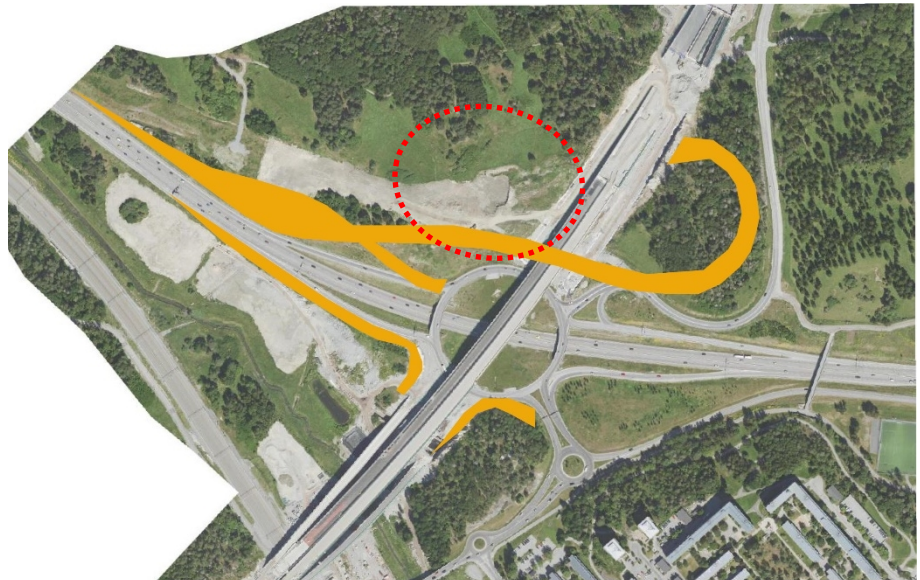


Ortofoto med föreslagen ledningskorridor redovisat i ljusblått.

Inom pågående planläggning för Hjulsta trafikplats, dnr 2023-12386, utreds möjligheten för att möjliggöra för en på- och avfartsramper till E18 samt en ny ramp från Förbifart Stockholm till E18 vid trafikplats Hjulsta. Förbifart Stockholm är ett av de stora pågående infrastrukturprojekten som genomförs av Trafikverket i Stockholm. Genom projekten nya E18 och Förbifart Stockholm skapas regionens största trafikplats vid trafikplats Hjulsta där europavägar kommer att korsas varandra. Förbifarten kommer genom sin storlek och omfattning att på ett påtagligt sätt förändra landskapet.

Förslaget är inte i enlighet med översiktsplanen, ett utökat trafikområde bedöms dock behövas för ökad kapacitet i vägnätet. Utbyggnadsförslaget avser endast en ramp och inte två som riksintressepreciseringens avgränsning tar höjd för. I Trafikverkets eget samråd för utbyggnaden av trafikplats Hjulsta framhåller staden att rampen ska utgå ur riksintressepreciseringen.

Kontoret anser därför att ledningen ska fortsätta att planeras enligt tidigare samrådsförslag, närmre inpå befintlig trafikplats för att minimera intrånget i ett område med stadsutvecklingspotential.



Pågående planläggning för utbyggnad av Hjulsta trafikplats. Ungefärlig placering av västra rampen som Stockholms stad anser bör utgå ur riksintressepreciseringen markerat med streckad linje.

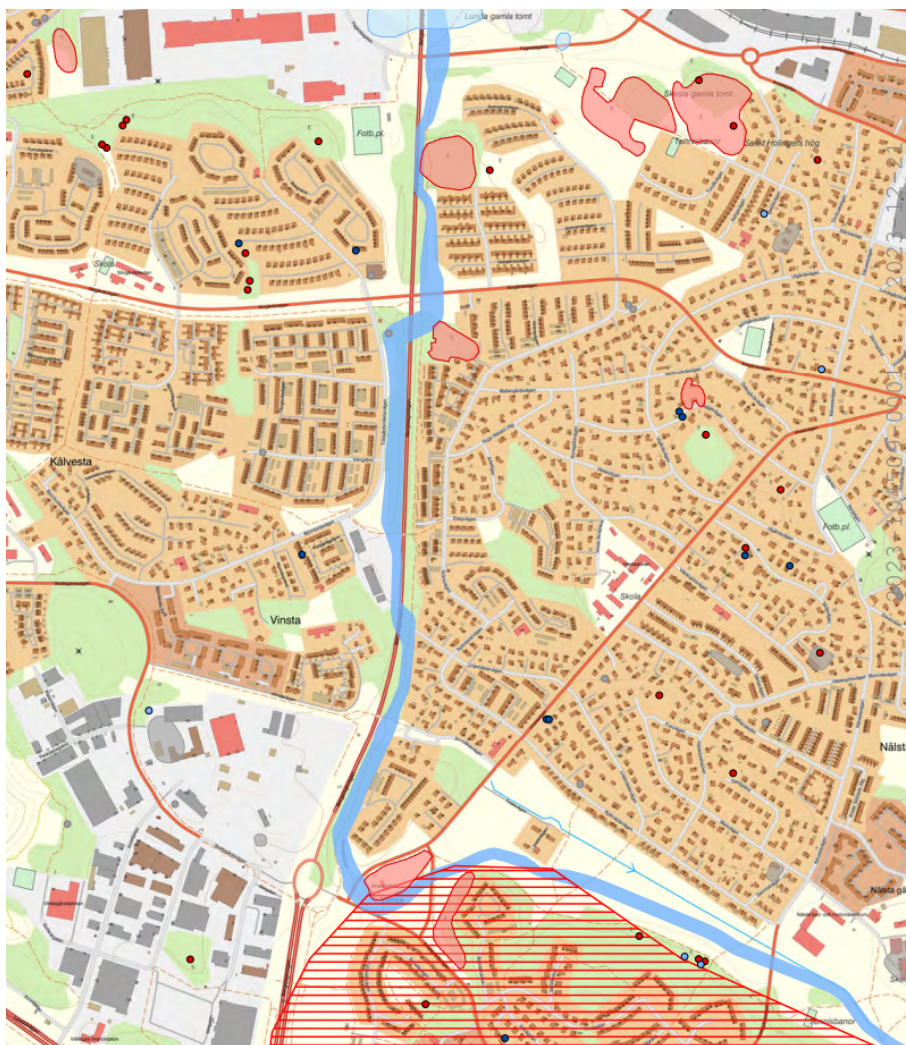
Lunda verksamhetsområde är ett av stadens tio verksamhetsområden som enligt översiktsplanen ska kunna fortsätta utvecklas som ett renodlat verksamhetsområde. Det är av stor vikt att Lundas utveckling inte begränsas eller hindras vilket även gäller naturmarken väster om Bergslagsvägen. Föreslagen ledningssträckning genom Lunda bedöms begränsa utvecklingsmöjligheter och påverkar arbetsplatspotential i västerort negativt. Kontoret anser att där koncessionskorridoren föreslås längs med Bergslagsvägen ska gatumark ingå i utredningskorridoren.

Stadsbyggnadskontoret har yttrat sig tidigare om att förslaget enligt nuvarande sträckning ökar risken för konflikt med en av staden planerad åtgärd för flödesutjämning av Bällstaån vid Hjulsta trafikplats. Åtgärden bedöms vara en av de viktigare åtgärderna för att minska översvämningsrisken nedströms i ån. Med tanke på planerad stadsutveckling i västerort är det viktigt att möjligheten att minska översvämningsrisken inte försvåras.

Delsträcka Bergslagsvägen/Fagerstagatan – Vinsta gård
Bergslagsvägen är utpekad som ett av framtida urbana stråk i stadens översiktsplan vilket innebär att ett nytt stadsrum ska utvecklas och kantas av ny stadsbebyggelse med utrymme för såväl biltrafik, kollektivtrafik, gång och cykel. De urbana stråken ska även ha tvärkopplingar för att förbättra tillgängligheten över gatan och kopplingarna mellan omkringliggande områden. Detta som ett steg i att genomföra översiktsplanen och nå målet om en växande och sammanhängande stad. Kontoret anser att där koncessionskorridoren föreslås längs med Bergslagsvägen ska gatumark ingå i utredningskorridoren.

Från Vinsta gård och vidare i Nälstastråket pågår redan ett samordnings- och utredningsarbete inom ramen för detaljplanen för

Nälstastråket där cirka 440 bostäder planeras, dnr 2020-9138. Markutrymmet längs Nälstastråket är på vissa delar mycket smalt med befintlig markförlagd infrastruktur och vid Nälsta korsas Nälstadiket. Det pågår bl a ett utredningsarbete av naturvärden inklusive trädinmätning och groddjursinventering inom ramen för detaljplanearbetet. Svenska kraftnät behöver beakta utredningarnas resultat i den kommande detaljprojekteringen av markkabel genom planområdet. Stadsbyggnadskontoret anser att möjligheten att använda alternativa tekniker såsom schaktfri borrhning eller rörförläggning av kablar vid känsliga platser även i Nälstastråket ska studeras i detaljprojekteringen i syfte att minska påverkan på rekreativa och ekologiska värden. Samrådet för detaljplanen planeras under andra kvartalet 2025. Kontoret konstaterar att föreslagen sträckning inkräktar på riksintresseområdet för kulturmiljövård Vällingby-Råcksta.



Översiktskarta med föreslagna ledningskorridorer redovisat i ljusblått. Riksintresseområdet för kulturmiljövård Vällingby-Råcksta markerats med röd skraffering, fornlämnningar i rött.

Delsträcka Nälstastråket – Beckomberga

Nälstastråkets dalgång ingår i stadens genomgående grönstruktur och kopplar till ett Ekologiskt särskilt betydelsefullt område (ESBO) söder om Beckomberga station. Planerad ledningssträckning i Nälstastråket innebär att skyfallsåtgärder kommer att behöva genomföras uppströms för att säkerställa att skyfallssituationen nedströms inte försämras. Det är av särskilt vikt att naturmarken som tas i anspråk återställs så att Nälstastråket förblir ett rekreationsstråk tillgängligt för allmänheten.

Anslutningspunkt till fastigheten Floden 1 där Beckomberga station är placerad är under skrivande stund under utredning med anslutningspunkter nordväst och sydväst om fastigheten. Föreslagen sträckning tangerar på riksintresseområdet för kulturmiljövård Vällingby-Råcksta.



Ortofoto med föreslagen ledningskorridor redovisat i ljusblått.

Natur- och kulturresevat

Planerad ledningssträckning berör värdefulla natur- och kulturmiljöer i bland annat Hansta naturreservat och Igelbäckens kulturreseptat, och både natur- och kulturvärden kommer att påverkas negativt. Stadens underlag visar att det finns högre naturvärden än vad som framgår i Svenska kraftnäts miljökonsekvensbeskrivning och naturvårdsinventering. Detta i form av skyddsvärda ekar och fridlysta groddjur, då området ligger i

kärnområde för såväl eklevande insekter som groddjur. Vid detaljprojektering ska största möjliga hänsyn tas till områdets natur- och kulturvärden så att de negativa konsekvenser minimeras så långt som möjligt. Dialog ska föras med Stockholms stad.

Utbyggnad inom reservaten kommer att kräva tillstånd och dispens från gällande förbud och föreskrifterna. Dispensen kommer att vara förknippat med krav på kompensationsåtgärder som kommer att behöva utredas i dialog mellan Svenska kraftnät och Stockholms stad. Vidare kommer en återställningsplan behöva tas fram av Svenska kraftnät.

Stadsbyggnadskontoret, som ansvarar för tillstånd och dispenser, upplyser Svenska kraftnät att värden som påverkas, intrånget och dess konsekvenser, måste förtydligas i tillstånd- och dispensansökan. Vidare kommer det att behöva förtydligas på vilket sätt staden kommer att kunna förvalta och utveckla området som kommer att ingå i ledningsrätten, till exempel när det gäller möjligheten till framtida möjliga restaureringsåtgärder av såväl skogs-, vatten- och kulturmarksmiljöer. Vid ansökan om reservatstillstånd och dispens ska ett mer omfattande och detaljerat underlag om påverkan på reservatets värden (inklusive träd) redovisas.

Stadsbyggnadskontoret kräver dialog med Svenska kraftnät rörande projektering i de kommunala reservaten tillsammans med miljöförvaltningen.

Sammanvägd bedömning

Säkrad elförsörjning för Stockholms nuvarande och tillkommande behov är grundläggande förutsättning för att kunna tillgodose stadens olika funktioner och utvecklingsmöjligheter. Enligt stadens budgetförslag 2050 ska Stockholms stad fortsätta säkerställa ett högt bostadsbyggande med ett fortsatt mål om 140 000 bostäder till 2035 och stadens arbete med att bygga ihop stadsdelar och minska barriärer enligt översiktsplanens mål fortsätter. Det är väsentligt att intrånget inom den utpekade koncessionskorridoren begränsas för att inte förhindra eller omöjliggöra en framtida bostadsförsörjning och stadsutveckling.

Kontoret bedömer att staden inte kan acceptera lösningar där inte samlokalisering av infrastruktur kan ske kring Hjulsta trafikplats och längs Bergslagsvägen som är utpekad som ett urbant stråk i översiktsplanen. Föreslagen ledningssträckning kring Hjulsta trafikplats strider mot översiktsplanens inriktning då den inkräktar på ett framtida omvandlingsområde där utveckling kan ske med blandad bebyggelse och med möjlighet till att stärka kopplingen till Barkarbystaden och Barkarby station. Området är även utpekad som en regional kärna i RUFS 2050. Föreslagen ledningssträckning längs Bergslagsvägen och genom Lunda verksamhetsområde

bedöms begränsa områdets utvecklingsmöjligheter vilket påverkar arbetsplatspotential i västerort negativt. Föreslagen ledningssträckning längs Bergslagsvägen söder om Lunda industriområde påverkar utvecklingsmöjligheter längs ett av framtida urbana stråk negativt.

- Kontoret kräver att ledningen ska fortsätta att planeras enligt tidigare samrådsförslag, närmre inpå Hjulsta trafikplats för att minimera intrånget i ett område med stadsutvecklingspotential.
- Kontoret anser att där koncessionskorridoren föreslås längs med Bergslagsvägen ska gatumark ingå i utredningskorridoren. Detta för att inte utesluta utredningsmöjligheter i gatumark innan arbeten med detaljprojekteringen har påbörjats. Kontoret ser att det finns samordningspotential mellan genomförande av ledningsdragningen och färdigställande av Förbifart Stockholm som behöver utredas som ett alternativ för trafiken på Bergslagsvägen under ledningens utbyggnadstid.
- Utbyggnad inom Hansta naturreservat och Igelbäckens kulturresevat kommer att kräva tillstånd och dispens från gällande förbud och föreskrifterna. Dispensen kommer att vara förknippat med krav på kompensationsåtgärder, vidare kommer en återställningsplan behöva tas fram av Svenska kraftnät.
- Med tanke på planerad stadsutveckling i västerort är det viktigt att möjligheten att minska översvämningsrisken nedströms i Bällstaån inte försvåras. Planerad ledningssträckning i Nälstastråket innebär att skyfallsåtgärder kommer att behöva genomföras uppströms för att säkerställa att skyfallssituationen nedströms inte försämras.
- Det är av stor vikt att naturmarken som planeras tas i anspråk i Nälstastråket återställs så att stråket förblir ett allmänt tillgängligt område med höga rekreativa och ekologiska värden. Stadsbyggnadskontoret anser att möjligheten att använda alternativa tekniker såsom schaktfri borrhning eller rörförläggning av kablar vid känsliga platser även i Nälstastråket ska studeras i detaljprojekteringen.
- Ledningen får inte försvåra eller omöjliggöra mellankommunala kopplingar mellan målpunkter i Stockholms stad, såväl i kulturresevatnen som i bebyggelseområdena, och Barkarbystaden.

- Kontoret ställer sig positivt till att befintlig luftkraftledning mellan Akalla och Hansta naturreservat raseras då det kommer att frigöra markpotential för kommande utveckling och förbättra upplevelsen av stadsmiljön i Akalla.

Inom utredningsarbetet inför detaljprojekteringen kräver staden en bättre samordning mellan de statliga myndigheterna och bolagen och aktiv dialog med staden i syfte att minimera anspråken på stadens mark. Detta för att på ett effektivt sätt kunna kraftsamla och skapa synergier kring markresursfrågan i syfte att gemensamt verka för hållbar utveckling av stadens mark, bebyggelse och infrastruktur.

Amanda Horwitz
förvaltningschef