

Handläggare
Tony Andersson
Telefon 08-508 27 318**Till**
Stadsbyggnadsnämnden

Redovisning av plansamråd och ställningstagande inför granskning av förslag till detaljplan för Barnhuset 26 m.fl. i stadsdelen Norrmalm (Besöksanläggning och hotell)

Förslag till beslut

1. Stadsbyggnadsnämnden godkänner redovisningen av plansamrådet
2. Reviderat planförslag upprättas och ställs ut för granskning

Amanda Horwitz
StadsbyggnadsdirektörMartin Schröder
tf. AvdelningschefMaria Sahlstrand
Enhetschef

SAMMANFATTNING

Syftet med detaljplanen är att utveckla Folkets Hus och befintligt hotell genom att möjliggöra en utbyggnad av entréhallen mot Barnhusgatan, att bekräfta den befintliga, planstridiga utbyggnaden av terrassen ovan skärmtaket mot Barnhusgatan samt att möjliggöra en utbyggnad av hotellets frukostmatsal mot innergården. Planen syftar också till att införa skydds- och varsamhetsbestämmelser för att bevara byggnadernas kulturhistoriska värden. Byggnaderna som är i privat ägo föreslås planläggas som kvartersmark för besöksanläggningar och hotell. Del av Barnhusgatan och Wallingatan som är i stadens ägo föreslås planläggas som allmän plats GATA.

Stadsbyggnadskontoret är positivt till planförslaget, som säkerställer att Folkets Hus höga kulturhistoriska värden bevaras och bidrar till att utveckla de befintliga verksamheterna genom förbättrad tillgänglighet, besöksflöden och ger möjlighet att bygga ut hotellets matsal mot innergården.

StadsbyggnadskontoretFleminggatan 4
Box 8314
104 20 Stockholm
Telefon 08-508 27 300
stadsbyggnadskontoret@stockholm.se
start.stockholm*Bilaga: Samrådsredogörelse GDPR (2025-03-07)*

Plansamråd pågick mellan den 1 oktober och 11 november 2024. Under samrådsperioden inkom totalt 18 stycken yttranden som berörde dagvatten avseende MKN vatten, buller, markföroreningar och kulturhistoriska värden.

Utifrån inkomna yttranden från samrådet föreslås inga ändringar i själva planförslaget, utöver förtydliganden och redaktionella ändringar. Dagvatten- och bullerutredningen har uppdaterats.

Kontoret föreslår att stadsbyggnadsnämnden godkänner redovisningen av plansamrådet och att slutligt planförslag upprättas och ställs ut för granskning.

UTLÅTANDE

Syfte

Syftet med detaljplanen är att utveckla Folkets Hus och befintligt hotell genom att möjliggöra en utbyggnad av entréhallen mot Barnhusgatan, att bekräfta den befintliga, planstridiga utbyggnaden av terrassen ovan skärmtaket mot Barnhusgatan samt att möjliggöra en utbyggnad av hotellets frukostmatsal mot innergården. Planen syftar också till att införa skydds- och varsamhetsbestämmelser för att bevara byggnadernas kulturhistoriska värden. Byggnaderna som är i privat ägo föreslås planläggas som kvartersmark för besöksanläggningar och hotell. Del av Barnhusgatan och Wallingatan som är i stadens ägo föreslås planläggas som allmän plats GATA. Utbyggnaden av entréhallen förbättrar tillgängligheten till Folkets Hus olika delar från huvudentrén och ökar även möjligheten att nyttja byggnaden.

Bakgrund

Plandata



Karta som visar planområdets läge.

Planområdet omfattar fastigheten Barnhuset 26 som är del av kvarteret Barnhuset samt en mindre del av fastigheten Norrmalm 1:132. Planområdet ligger intill Norra Bantorget och avgränsas av Barnhusgatan och Wallingatan. Fastigheten Barnhuset 26 är cirka 4200 kvadrattmeter.

Pågående detaljplaner i området

Inga planarbeten pågår i anslutning till planområdet.

Gällande detaljplaner

Gällande detaljplan för planområdet är stadsplan Pl 3533A fastställd 27 juli 1951. Stadsplanen omfattade hela kvarteret Barnhuset samt tomt nr 2 i kvarteret Barnhuskällaren. Stadsplanen innebar en nybyggnation av Folkets Hus för att ersätta en äldre byggnad för Folkets Hus på samma plats.

Markägoförhållanden

Fastighetsägaren till fastigheten Barnhuset 26 är fastighetsbolag AB Folkets Hus. Fastigheten Norrmalm 1:132 ägs av Stockholms stad.

Relaterade beslut och styrande dokument

Riksintressen

Stockholms innerstad med Djurgården utgör område av riksintresse enligt miljöbalken kapitel 3, § 6 (område AB115). I riksintresset

ingår även enskilda miljöer, så kallade värdekärnor, som på olika sätt vittnar om stadens utveckling. Värdekärnor är områden som på ett tydligt sätt visar ett eller flera riksintresseuttryck. Norra Bantorgets bebyggelse och stadsrum utgör en värdekärna inom riksintresset för kulturminnesvård. Området har stora kulturvärden som är viktiga att bevara.

Översiktsplan

Fastigheten är belägen i det område som benämns som City i översiktsplanen. Översiktsplanen anger att City är ett stadsutvecklingsområde med blandad stadsbebyggelse där en omfattande komplettering föreslås. Komplettering ska göras med utgångspunkt i kunskap om nuvarande karaktär, kvaliteter och behov. Ett tätare City med en intensiv stadsmiljö kan enligt översiktsplanen åstadkommas genom förändringar i befintlig bebyggelse samt genom utveckling av de offentliga rummen. Denna utveckling ska ske utan att skada riksintresset Stockholms innerstad med Djurgården. Planförslaget bidrar till översiktsplanens strategi en växande stad genom.

Stockholms byggnadsordning

I Byggnadsordningens klassning ligger fastigheten inom stadsbyggnadskaraktären stenstad. Vägledningen i Byggnadsordningen förespråkar att ta tillvara eller återskapa karaktärskapande material, kulörer byggnadsdelar och detaljer i så stor utsträckning som möjligt vid ombyggnad och renovering.

Program

Enligt Program för City (godkänt 2022-06-09, Dnr 2017-06022) är fastigheten belägen inom den klassiska stenstaden. Programmet uttalar att stenstaden tål vissa förändringar under förutsättning att dessa görs med utgångspunkt i bebyggelsens och stadsmiljöns kulturhistoriska värden. Förbättringar av byggnaders tekniska kvalitet och utveckling för att klara moderna krav görs med omsorg om befintliga värden. Omsorgsful gestaltning av byggnadernas bottenvåningar ska bidra till ett bättre och mer högkvalitativt offentligt rum.

Nuvarande förhållanden

Fastigheten ligger i stenstaden vid Norra Bantorget och avgränsas av Barnhusgatan och Wallingatan. Bebyggelsen inom fastigheten är ritad av arkitekt Sven Markelius och omfattar Folkets Hus som rymmer en teater (tidigare Stadsteatern, numera Dansens hus), en kongresshall, en restaurang, sammanträdeslokaler och kontorslokaler samt ett hotell. Fastigheten är grönklassad enligt

Stadsmuseet, vilket innebär att den är särskilt värdefull ur historisk, kulturhistorisk, miljömässig eller konstnärlig synvinkel.



Vy mot Folket Hus från Norra Latins skolgård.

Det finns trånga passager i flödena mellan huvudentré, gatuföajé, kongresshall, restaurang, konferensrum och kök som påverkar funktionaliteten. Dessutom är hisskapaciteten låg, då många av de befintliga hissarna är små och ineffektiva. För att skapa en mer sammanhållen besöksupplevelse behöver tillgängligheten i entréhallen förbättras och kopplingen mellan hotellet och kongresshallen stärkas.

Entrépartiets indragna och öppna pelargång är en värdebärande del av byggnaden. Markelius eftersträvade att upplösa gränsen mellan det som upplevs som ute och inne i Folkets Hus entré. Entrépartiet har byggts om i omgångar, de vinklade sidoutbyggnaderna har i delar getts samma detaljutformning som den ursprungliga fasaden, men samtidigt klätts med enklare aluminiumglaspartier och dörrar med tydlig servicekaraktär.



Befintlig situation, vy från söder (Kockum Luttinger Söderström arkitektkontor 2024)

Planförslaget

Planens innehåll

Planförslaget bekräftar de nuvarande verksamheterna inom planområdet genom att medge besöksanläggning och hotellverksamhet. Det omfattar också:

- Skydds- och varsamhetsbestämmelser för att bevara byggnadens kulturhistoriska värden.
- Möjlighet att flytta ut entrépartiet med cirka två meter.
- Möjlighet att bygga ut hotellets bottenvåning mot innergården.
- Planstöd för den befintliga utbyggnaden ovan skärmtaket.

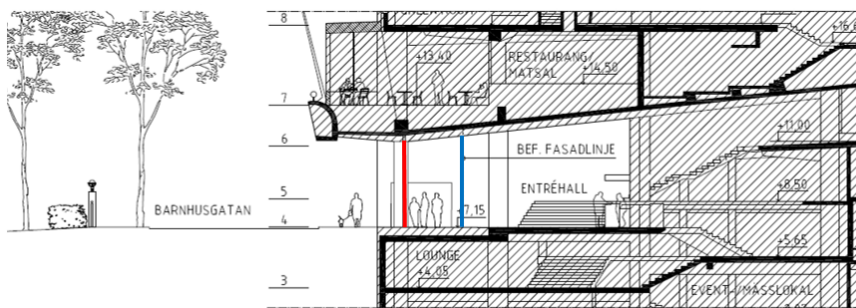
Det finns en last- och angöringsficka längs med fastighetens södra gräns utmed Barnhusgatan. Lastfickan föreslås tas bort och istället breddas gångbanan.



Situationsplan (Kockum Luttinger Söderström arkitektkontor 2024)

Arkitektonisk idé

Den arkitektoniska idén för projektet är att göra Folkets Hus mer tillgängligt genom att varsamt tillföra ett nytt entréparti. Detta tillägg utförs med stor omsorg om detaljerna och anpassas till byggnadens viktiga karaktärsdrag från 1950-talet. Projektet strävar efter att återskapa byggnadens entréparti som ska utföras så att tillägget ska hålla en hög kvalitet, vara karaktärskapande i material, kulörer och i detaljer. Genom att flytta entrépartiet ges plats till att utöka entréhallen som möjliggör nya moderna och tillgängliga hissar och förbättrat gångflöde inom huset. Entrépartiet kommer fortsatt ha en pelargång med fristående pelare mot Barnhusgatan.



Förslag till utflyttning av entrépartiet mot Barnhusgatan. Befintlig och föreslagen fasadlinje markerade med blått respektive rött. (SBK och Kockum Luttinger Söderström arkitektkontor 2024)

Förslaget säkerställer att byggnadens höga arkitektoniska värden värnas och bevaras, särskilt husets ursprungliga planlösning, den öppna rumsligheten mellan våningarna, den karaktärsbärande

baldakinen, samt inrednings- och fasaddetaljer som bedömts vara kulturhistoriskt värdebärande.

Förslag till ändringar inför granskning

Utifrån inkomna yttranden från samrådet föreslås inga ändringar i själva planförslaget, utöver förtydliganden och redaktionella ändringar. Dagvatten- och bullerutredningen har uppdaterats.

Planförslagets konsekvenser

En socialt sammanhållen stad

Vid en utveckling av Folkets Hus skapas möjligheter att stärka tryggheten på platsen genom att förbättra bottenvåningen, vilket bidrar till mer befolkat och attraktiv gaturum. Planförslaget förbättrar tillgängligheten i byggnaden, vilket bland annat underlättar för funktionshindrade att besöka evenemang i byggnaden.

Kulturmiljö i en växande stad

Planförslaget syftar till att modernisera och effektivisera Folkets Hus ursprungliga funktion som en byggnad för större kongresser, föreläsningar och restaurangverksamhet. Planförslaget bidrar till möjligheten för besökare att ta del av kulturella aktiviteter och ökar vistelsekvaliteten vid evenemang. Att Folkets Hus kan fortleva som samlingsplats för alla med olika publika funktioner och kongressverksamhet är av betydelse för det kulturhistoriska värdet.

Arkitektur och gestaltning

Planförslaget innebär att entréhallen utökas för att uppfylla moderna krav på tillgänglighet till hissar samt för att hantera besöksflöden i samband med kongresser.

Utflyttningen av entrépartiet mot Barnhusgatan påverkar den befintliga entréhallen samt byggnadens yttre och inre rumslighet. Planförslaget bidrar till att förbättra flödet mellan huvudentrén, gatuföjén, kongressen, restaurangen och konferensrummen genom att avhjälpa befintliga trånga passager. Samtidigt bevaras den ursprungliga arkitektoniska idén genom att entrépartiet fortsatt är indraget under skärmtaket, och en passage bibehålls mellan entrépartiet och betongpelarna.

Genomförandet av förslaget innebär att sentida tillbyggnader, aluminiumdörrar och vinklade sidoutbyggnader rivs. Originaldörrarnas material och gestaltning återskapas, vilket återger entrépartiet dess ursprungliga enhetliga material- och färgsättning.

En utbyggnad av hotellets matsal mot innergården bidrar till att utveckla verksamheten och förbättra hotellets funktionalitet.



Förslag, vy från söder mot ett utflyttat entréparti (Kockum Luttinger Söderström arkitektkontor 2024)

Trafik och mobilitet

Förslaget bedöms ha relativt liten inverkan på trafiksituationen med avseende på möjligheten till leveranser till huvudentrén då nuvarande lastplats/angöringsficka utanför entrén försvinner. Denna lastplats används idag mycket sporadiskt. Merparten av leveranserna till Barnhuset 26 sker via Wallingatan och lastplatsen utanför befintligt hotell.

Kulturliv, idrott och rekreation

Att förbättra tillgängligheten i Folkets Hus gör det enklare för personer med funktionsnedsättning att ta del olika evenemang.

Klimat, miljö, hälsa och säkerhet

Miljö kvalitetsnormer

Folkets Hus tak byggdes om under 2022–2024, vilket innebar att mängden koppartak minskade med cirka 25 kvadratmeter jämfört med det ursprungliga taket. Kontorets bedömning är att byggnadens negativa påverkan på MKN vatten avseende koppar har minskat och att förslaget inte försämra recipienternas möjlighet att uppfylla MKN vatten.

Skyfall

Gällande skyfall gör kontoret bedömningen att planförslaget inte försämrar för nedströmsliggande fastigheter då andel hårdgjord inte förändrats. De flödesstråk och lågpunkter som finns kring planområdet riskerar inte att orsaka översvämning inom planområdet.

Verksamhetsbuller

Ljudbidrag från befintliga installationer bedöms innehålla samtliga riktvärden för industri- och verksamhetsbuller vid fasad och på uteplats vid samtliga bostadsbyggnader.

Stadsbild och karaktär

Planförslaget innebär att Folkets Hus får rivningsförbud och dess höga kulturhistoriska värden värnas. För stadsbilden innebär detta att byggnadens påverkan på stadsbilden kommer att vara oförändrad.

Kulturmiljö

Planförslaget syftar till att modernisera Folkets Hus samtidigt som dess kulturhistoriska värden bevaras. Byggnaden har en viktig roll som samlingsplats för kongresser och publika evenemang, vilket stärker dess historiska betydelse. Förslaget till fasadförändring avser en ombyggnad och utflyttning av hela nuvarande entréfasaden i riktning mot Barnhusgatan. Kontoret anser att förslaget har ett rekonstruktivt förhållningssätt där ursprungligt uttryck eftersträvas. Mellanrummet mellan entréfasaden och portikens betongpelare minskar vilket påverkar den offentliga utemiljöns yta samt hur fasaden upplevs ur ett rumsligt perspektiv på ett negativt sätt. Entréns höjd påverkas något, men ursprungliga entrédörrar i stål återskapas och illa anpassade tillägg tas bort, vilket har en positiv inverkan.

Riksintresse

Planförslaget bedöms ha en neutral till marginell negativ påverkan på riksintresset Stockholms innerstad med Djurgården avseende stadsbilden.

Trafik och kollektivtrafik

Planområdet har god tillgång till kollektivtrafik genom sin närhet till Stockholms Centralstation. Som en del av planförslaget föreslås att gångbanan breddas ut mot gatan och får en bibehållen bredd på cirka 3 meter. Nuvarande lastficka försvinner till förmån för en bredare trottoar.

Miljö

Avseende dagvatten behöver stadens åtgärdsnivå inte tillämpas då planförslaget endast avser en mindre ombyggnation. Planen ska dock följa stadens dagvattenstrategi samt redovisa att planens genomförande inte bidrar till en försämring av miljö kvalitetsnormerna i vattenrecipienterna.

Planförslaget medför oförändrat dimensionerande flöde från planområdet och en mindre minskning av de särskilt förorenande ämnena i recipienten. På grund av detta och då det inte anses tekniskt möjligt med hänsyn till byggnadens kulturhistoriska värde, föreslås ingen renings- eller fördröjningsåtgärd för dagvatten inom planområdet.

Störningar och risker

Planområdet utsätts för trafikbuller från angränsande vägar som Upplandsgatan, Barnhusgatan och Wallingatan. Byggnaden innehåller inga bostäder utan ytor för hotell, restaurang, konferens m.m. För dessa verksamheter finns inga riktvärden utomhus avseende trafikbuller.

Teknisk försörjning

Planområdet är försett med all teknisk försörjning som vatten, avlopp, fjärrvärme och el. Det finns en transformatorstation inom fastigheten.

Planprocess

Process

Planarbetet bedrivs med standardförfarande. Nästa tillfälle som ärendet ska redovisas för stadsbyggnadsnämnden blir vid antagandet.

Planförslaget sändes ut på samråd 1 oktober 2024 till 11 november 2024. Information om samrådet skickades ut enligt sändlista till remissinstanser och berörda privatpersoner enligt fastighetsförteckningen. Samrådsmöte hölls i form av öppet hus den 12 december i Fyrkanten i Tekniska nämndhuset, Fleminggatan 4.

Tidigare ställningstaganden i ärendet

Ärendet behandlades i stadsbyggnadsnämnden den 20 oktober 2022 vid beslut om planstart. Nämnden beslutade om planstart i enlighet med stadsbyggnadskontorets tjänsteutlåtande.

Undersökning av betydande miljöpåverkan

Inför att planarbetet påbörjades begärdes underlag för undersökningen om betydande miljöpåverkan från kulturförvaltningen, miljöförvaltningen och Storstockholms brandförsvaret. Dessa, tillsammans med de utredningar som tagits fram och de synpunkter som inkommit under samrådet, ligger till grund för stadsbyggnadskontorets bedömning.

Dagvattenutredningen och bullerutredningen har uppdaterats efter

synpunkter från Miljö- och hälsoskyddsmyndigheten. Avseende dagvatten bedömer kontoret att förslaget inte försämrar recipienternas möjlighet att uppfylla MKN för vatten.

Stadsbyggnadskontoret har beslutat att detaljplanens genomförande inte kan antas medföra sådan betydande miljöpåverkan att en miljöbedömning behöver göras. Bedömningen baseras på kriterierna i miljöbedömningsförordningens 5 §.

Tidplan

Utifrån att erforderligt underlag för detaljplanens framtagande levereras enligt uppsatt projekttidplan samt att inga nya, oförutsedda omständigheter blir kända eller tillkommer under planprocessen förväntas följande tidplan:

Granskning	maj 2025
Antagande SBN	september 2025

Planavtal

Planavtal har tecknats med byggaktören för att täcka kontorets kostnader i samband med upprättande av detaljplanen.

STADSBYGGNADSKONTORETS SAMMANVÄGDA STÄLLNINGSTAGANDE

Planförslaget bidrar till att bevara Folkets Hus höga kulturhistoriska värden samtidigt som det möjliggör en modernisering av byggnaden för att uppnå en högre standard för tillgänglighet i besöksverksamheten.

Genom utflyttningen av entrépartiet blir byggnadens olika delar mer tillgängliga från huvudentrén, samtidigt som tryggheten ökar för både besökare och förbipasserande. Den ursprungliga arkitektoniska idén bevaras genom att entrépartiet fortsatt är indraget under skärmtaket och passagen mellan entrépartiet och pelargången bibehålls. Förslaget innebär också att entréns ursprungliga material och gestaltning återskapas, vilket återger dess enhetliga material- och färgsättning.

Stadsbyggnadskontoret bedömer att utflyttningen av entrépartiet påverkar i någon mån byggnadens yttre rumslighet negativt då mellanrummet mellan entréfasaden och pelargången minskar. I den avvägningen som kontoret gör mellan tillgänglighet och kulturvärden anser kontoret att den negativa påverkan kompenseras av att den ursprungliga arkitektoniska idén med ett indraget entréparti under skärmtaket kommer att finnas kvar.

Stadsbyggnadskontoret föreslår att stadsbyggnadsnämnden godkänner redovisningen av plansamrådet och att slutligt planförslag upprättas och ställs ut för granskning.

SLUT