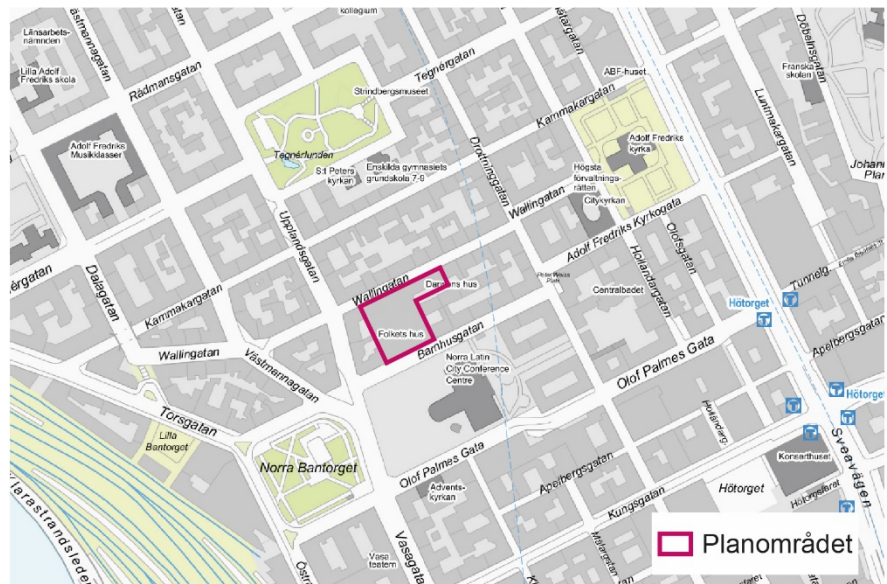




## Planbeskrivning för fastigheten Barnhuset 26 m.fl. i stadsdelen Norrmalm, S-Dp 2021-12301



## Sammanfattning

Syftet med detaljplanen är att utveckla fastigheten genom att möjliggöra en utbyggnad av entréhallen mot Barnhusgatan samt att bekräfta den befintliga, planstridiga utbyggnaden av terrassen ovan skärmtaket mot Barnhusgatan samt att möjliggöra en utbyggnad av hotellets frukostmatsal mot innergården. Planförslaget omfattar även skydds- och varsamhetsbestämmelser med syfte att skydda den befintliga byggnadens kulturhistoriska värden. Fastigheten föreslås planläggas som kvartersmark för besöksanläggningar och hotell.

Den arkitektoniska idén för projektet är att göra Folkets hus mer tillgängligt genom att varsamt tillföra ett nytt entréparti. Tillägget ska utföras med stor omsorg om detaljerna och anpassas till byggnadens viktiga karaktärsdrag från 1950- och 60-talet. Planförslaget strävar efter att återskapa byggnadens entréparti som ska utföras så att tillägget ska hålla en hög kvalitet, vara karaktärskapande i material, kulörer och detaljer.

Ombyggnaden av entrépartiet anses bidra till förbättrad tillgänglighet och besöksflöde samt skapa en mer transparent bottenvåning, vilket ökar den visuella kontakten mellan ute och inne, mellan huset och gatan. Dessa åtgärder förbättrar förutsättningarna för att Folkets Hus förblir en samlingsplats för möten och diskussioner.

Planförslaget bedöms ha en neutral till marginell negativ påverkan på riksintresset Stockholms innerstad med Djurgården avseende stadsbilden.

Stadsbyggnadskontoret bedömer att detaljplanens genomförande inte kan antas medföra sådan betydande miljöpåverkan som åsyftas i PBL (2010) 4 kap 34§ eller MB 6 kap 11§ att en miljöbedömning behöver göras.



## Innehåll

<b>Detaljplanens syfte .....</b>	<b>4</b>
<b>Beskrivning av detaljplanen .....</b>	<b>4</b>
Ärendeinformation .....	4
Planens huvuddrag .....	4
Genomförandetid .....	5
Arkitektonisk idé .....	5
Allmän plats .....	7
Kvartersmark .....	8
Befintligt .....	8
<b>Motiv till detaljplanens regleringar .....</b>	<b>11</b>
<b>Genomförandefrågor .....</b>	<b>18</b>
Fastighetsrättsliga frågor .....	18
Tekniska frågor .....	19
Ekonomiska frågor .....	19
Organisatoriska frågor .....	20
Kulturvärden .....	20
<b>Planeringsunderlag .....</b>	<b>21</b>
Kommunala .....	21
Utredningar .....	21
<b>Planeringsförutsättningar .....</b>	<b>22</b>
Kommunala .....	22
Rikshintressen .....	23
Hushållningsbestämmelser enligt MB 3 kap. ....	23
Miljökvalitetsnormer .....	23
Miljö .....	25
Hälsa och säkerhet .....	26
Geotekniska förhållanden .....	27
Hydrologiska förhållanden .....	27
Kulturmiljö .....	28
Fysisk miljö .....	28
Folkets Hus – historik .....	29
Sociala förhållanden .....	41
Teknik .....	42
Service .....	42
Trafik .....	42
Annat .....	43
<b>Konsekvenser .....</b>	<b>43</b>
Miljö .....	46
Miljökvalitetsnormer .....	48
Hälsa och säkerhet .....	50
Social hållbarhet .....	50
Riksintrasse .....	51
Trafik .....	51

## Detaljplanens syfte

Syftet med detaljplanen är att utveckla fastigheten genom att möjliggöra en utbyggnad av entréhallen mot Barnhusgatan samt att bekräfta den befintliga, planstridiga utbyggnaden av terrassen ovan skärmtaket mot Barnhusgatan samt att möjliggöra en utbyggnad av hotellets frukostmatsal mot innergården. Planen syftar också till att införa skydds- och varsamhetsbestämmelser för att bevara byggnadens kulturhistoriska värden. Fastigheten föreslås planläggas som kvartersmark för besöksanläggningar och hotell. Utbyggnaden av entréhallen förbättrar tillgängligheten till byggnadens olika delar från huvudentrén och ökar även möjligheten att nyttja fastigheten.

## Beskrivning av detaljplanen

### Ärendeinformation

Detaljplan för fastigheten Barnhuset 26 m.fl. i stadsdelen Norrmalm, Stockholms stad, S-dp 2021-12301, är påbörjad enligt beslut i stadsbyggnadsnämnden 20 oktober 2022 § 15.

### Planhandlingar

Planförslaget består av plankarta med bestämmelser. Där höjder förekommer redovisas dessa i höjdsystemet RH2000. Till planen hör denna planbeskrivning.

Planbeskrivningen omfattas inte av licensformen CC0. Allt upphovsrättsligt skyddat material i planbeskrivningen, som till exempel bilder, kartor och andra illustrationer, kan användas efter tillstånd av rättighetshavaren. Rättighetshavare är den som har skapat, äger eller i övrigt råder över materialet. Användare ansvarar själva för att utreda rättighetsfrågorna innan eventuell användning eller spridning. Upphovsrätten regleras i lag om upphovsrätt till litterära och konstnärliga verk (SFS 1960:729).

### Medverkande

Planen är framtagen av stadsplanerare Saeed Ebrahimabadi, Tony Andersson samt kartingenjör Katarina Eriksson.

### Planens huvuddrag

Planområdet omfattar fastigheten Barnhuset 26 som är del av kvarteret Barnhuset samt en mindre del av fastigheten 1:132. Fastigheten ligger intill Norra Bantorget och avgränsas av Barnhusgatan och Wallingatan. Fastigheten Barnhuset 26 är cirka 4200 kvadratmeter och ägs av Fastighetsaktiebolaget Barnhuset 26.

Utgångspunkter för planförslaget är att tillgängliggöra byggnaden, samtidigt som de höga kulturhistoriska och arkitektoniska värdena respekteras. Planförslagets huvuddrag är att genom att flytta ut Folkets hus entrépartiet bidra till en ökning av vistelsevärde för besökare till Folkets hus, tillgängliggöra byggnadens olika delar från byggnadens huvudentré och reglera befintlig planstridig utbyggnad av terrassen. Planförslaget omfattar också skydds- och varsamhetsbestämmelser med syfte att skydda den befintliga byggnadens kulturhistoriska värden.

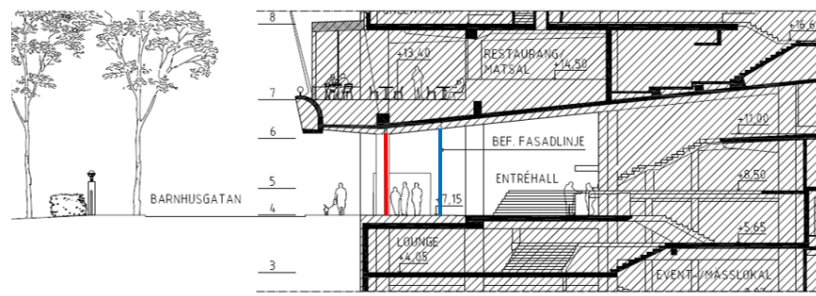
## Genomförandetid

Genomförandetiden slutar 60 månader (5 år) efter det att planen fått laga kraft.

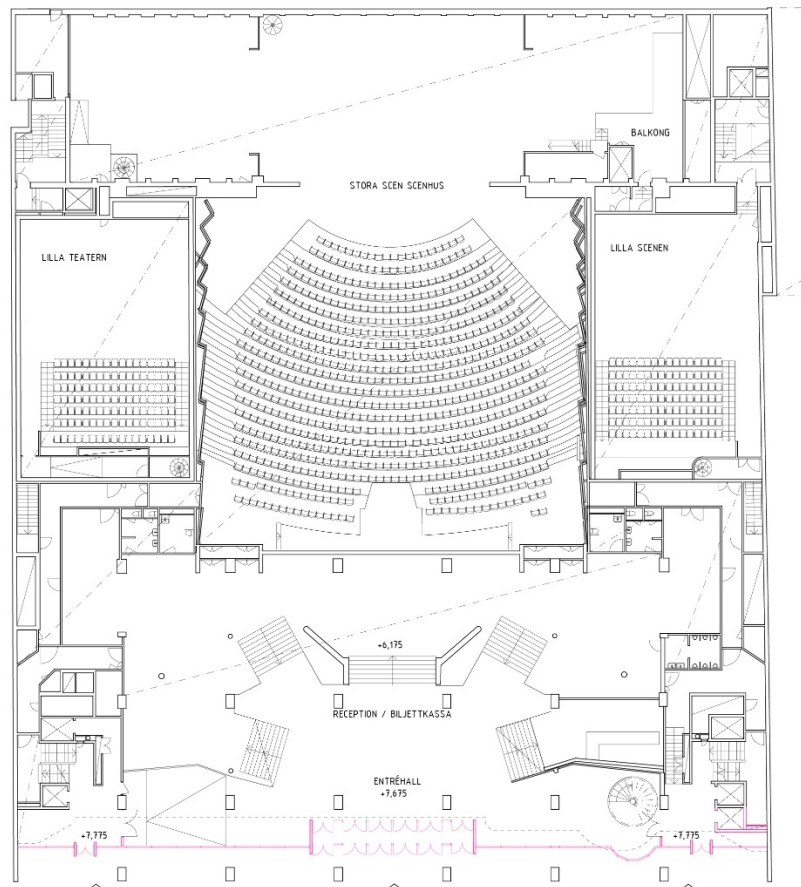
## Arkitektonisk idé

Den arkitektoniska idén för projektet är att göra Folkets hus mer tillgängligt genom att varsamt tillföra ett nytt entréparti. Detta tillägg utförs med stor omsorg om detaljerna och anpassas till byggnadens viktiga karaktärsdrag från 1950-talet.

Projektet strävar efter att återskapa byggnadens entréparti som ska utföras så att tillägget ska hålla en hög kvalitet, vara karaktärskapande i material, kulörer, och i detaljer.



Förslag till utflyttning av entrépartiet mot Barnhusgatan. Befintlig och föreslagen fasadlinje markerade med blått respektive rött. (SBK och Kockum Luttinger Söderström arkitektkontor)



*Entrépartiets föreslagna läge i rosa och befintliga läge i svart streckad linje.  
(Kockum Luttinger Söderström arkitektkontor)*

Planförslaget medför att entrépartiet vid gatuplan flyttas cirka 2 meter närmare portikens stora betongpelare, sett från den ursprungliga placeringen. Förslaget innebär också följande åtgärder:

- Det befintliga entrépartiets träpartier och granitomfattningar demonteras och återmonteras i ett nytt läge.
- Sentida tillbyggnader, aluminiumdörrar samt vinklade sidoutbyggnader rivs.
- Originaldörrarnas material och gestaltning återskapas.
- Huvudportiken utförs med vindfång med slussfunktion, lika ursprungligt utseende.
- Spiraltrappan återskapas som ett fristående element i entréhallen.

Utöver ombyggnationen av entrépartiet medger förslaget att bygga ut bottenvåningen i hotelldelen mot innergården i syfte att utöka hotellets frukostmatsal.

Förslaget medför också att den asfalterade avlastnings- och parkeringsytan tas bort och blir en del av trottoaren.



*Situationsplan (Kockum Luttinger Söderström arkitektkontor)*

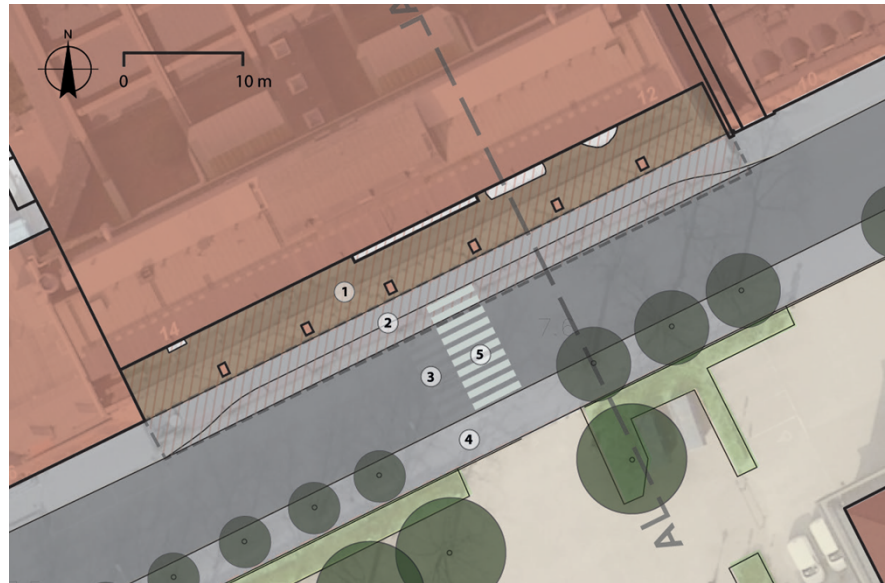
## Allmän plats

### Huvudmannaskap

Huvudmannaskap av allmän plats inom planområdet är kommunalt.

### Gator och trafik

Det finns en last- och angöringsficka längs med fastighetens södra gräns utmed Barnhusgatan. Lastfickan föreslås tas bort och istället breddas gångbanan.



*Förslagen ändring i gatusektion för Barnhusgatan, lastfickan tas bort och trottoaren breddas.*

## Tillgänglighet

Gator och angöring till fastigheterna är tillgängliga.

## Kvartersmark

Planförslaget bekräftar befintliga verksamheter som hotell (O<sub>1</sub>) samt besöksanläggningar (R<sub>1</sub>) såsom kongresslokal och teater (Dansens hus). Kompletterande verksamheter till exempel restaurang finns också inom huset. Även en transformatorstation (E<sub>1</sub>) regleras på plankartan.

## Befintligt

Fastigheten ligger i stenstaden intill Norra Bantorget och avgränsas av Barnhusgatan och Wallingatan. Båda gator är relativt smala, cirka 11 meter breda. Inom fastigheten ligger Folkets hus som är ritat av arkitekt Sven Markelius i slutet av 1950-talet. Fastigheten är grönklassad enligt Stadsmuseets klassificering vilket innebär att den bedöms vara särskilt värdefull från historisk, kulturhistorisk, miljömässig eller konstnärlig synpunkt. Folkets hus är en unik byggnad med ett högt kulturhistoriskt värde. Byggnaden ingår också i ett större sammanhang vid Norra Bantorget som är en traditionell miljö för arbetarrörelsen i Sverige sedan tidigt 1900-tal.

Bebyggelsen längs Barnhusgatan och Wallingatan är i huvudsak från slutet av 1800-talet-början av 1900-talet. Undantag är Folkets hus från slutet av 1950-talet och kontorsbyggnad som tidigare rymde Arbetarrörelsen arkiv i hörnet Wallingatan/ Upplandsgatan



(Barnhuset 25) från 1939. Den senare byggnaden är omvandlad till hotell och påbyggd med indragen takvåning.



*Vy mot Folket Hus från Norra Latins skolgård*



*Folkets Hus entré med lastfickan och utkragande skärmtak sett från Barnhusgatan.*





*Folkets Hus fasad mot Wallingatan.*

Folkets hus fasad mot Barnhusgatan är utförd i svart polerad natursten och ett tak av koppar. Mot Wallingatan är byggnaden Wallingatan 19-23 i aluminium och byggnaden Wallingatan 15-17 glasad med naturstenssockel. Mot Barnhusgatan har Folkets hus åtta våningar samt en indragen vindsvåning. Eftersom byggnaden ligger mitt emot en öppen plats är gaturummet ljust och luftigt trots att byggnadens höjd strider mot stenstadens skala. Mot Wallingatan är byggnaderna på fastigheten i stenstadens skala med samma takfotshöjd som intilliggande byggnader från 1800-talet. Byggnadernas ljus och reflekterande fasadmateriell för ner ljus i det smala gaturummet.

Norra bantorget stadsrum har en rektangulär form som har sitt ursprung i 1600-tals rutnätsstaden. Höjden vid Drottninggatan (Peter Weiss plats) uppgår till cirka +10 meter, vid Folkets hus cirka +8 meter och södra delen vid Södra Järnvägsgatan cirka +4 meter över nollplanet. Ursprungligen lutade stadsrummet hela vägen ner till Klara sjös strandlinje.

Stadsrummet ramas in på alla sidor av bebyggelsefronter med ganska jämn takhöjd av mest 6-7 våningar fast med varierande takgestaltningar. Några hus är markant högre: Clarion Hotell Sign vid södra fronten (10 våningar) och Folkets hus (8 våningar). LO-husets torn utgör stadsrummets högsta objekt och upplevs som ett landmärke.

På nordöstra sidan avgränsar Norra Latins bebyggelsevolym stadsrummet. Norra Latins skolpark och angränsande gaturum är visuellt inte del av Norra Bantorget stadsrum.

## Motiv till detaljplanens regleringar

### Användningsbestämmelser allmän plats

**GATA- Gata:** Planen omfattar del av Barnhusgatan.

Motiv: För att bekräfta befintlig användning och möjliggöra 3d-fastighetsbildning i delar av planområdet, där markplan omfattas av gata och kvartersmark R<sub>1</sub>-besöksanläggningar och O<sub>2</sub>- hotell kragar ut över gatan.

### Användningsbestämmelser Kvartersmark

**E<sub>1</sub>- Transformatorstation:** Planen medger tekniska anläggningar-transformatorstation.

Motiv: för att bekräfta befintlig transformationsstation som är belägen på bottenvåning mot Wallingatan.

### O<sub>1</sub>- Hotell

Motiv: För att bekräfta befintlig hotellverksamhet.

**O<sub>2</sub> – Hotell:** Avgränsad vertikalt nedåt till +11.8 meter och uppåt till +17.9 meter över angivet nollplan

Motiv: Bestämmelsen ger planstöd till befintlig byggnadsdel som kragar ut över gatan.

**R- Besöksanläggningar:** Inom planområdet finns idag en kongresshall, teatersalong samt kompletterande funktioner såsom restaurang.

Motiv: För att bekräfta befintliga besöksverksamheter.

**R<sub>1</sub>- Besöksanläggningar:** Avgränsad vertikalt nedåt till +11.8meter och uppåt till +17.9 meter över angivet nollplan

Motiv: Bestämmelsen ger planstöd till befintlig byggnadsdel som kragar ut över gatan.

### Egenskapsbestämmelser kvartersmark

#### Skydd av kulturvärden

Folkets hus har höga historiska och kulturhistoriska värden, vilket gör att byggnaden betraktas som särskilt värdefull. Enligt gällande lag (PBL 8 kap. 13 §) får byggnaden inte förvanskas. De delar av byggnaden som bedöms vara kulturhistoriskt värdebärande delar planläggs med skydd- och varsamhetsbestämmelser.



*Folket hus entré och skärmtak, 1960 (Nyréns Arkitektkontor, 2024-01-15)*

Motiv: Bestämmelserna q1, q2 och q3 syftar till att säkerställa att kulturhistoriskt värdebärande exteriöra delar bevaras.

**q1** – Fasad mot Barnhusgatan över nivå +18,0 ska bevaras med avseende på fasadindelning, fasadmateriäl av svart polerad granit, ursprungliga fönster samt skärmtaket ovan entrén inklusive ljusramp med konstnärligt utformade symboler.

Motiv: Att bevara fasaden mot Barnhusgatan, som har kulturhistoriskt värdefulla delar inklusive fasadindelning, fasadmateriäl, ursprungliga fönster samt skärmtaket ovanför entrén.

**q2** – Fasad mot Wallingatan ska bevaras med avseende på fasadindelning och fasadmateriäl.

Motiv: Att bevara värdebärande delar av fasaden mot Wallingatan. Detta gäller fasadindelning och fasadmateriäl av finkorrugerad aluminium.

**q3** – Fasader mot takterrassen ska bevaras med avseende på fasadmateriäl i koppar, fönsterpartier i trä, inmurad del av portal från gamla Folkets hus.

Motiv: Att bevara takterssans kulturhistoriskt värdebärande delar.

**q4** – Ursprunglig planlösning i entréhallen, kongresshallen, kongressfoajén, teatersalongen och den öppna rumsligheten mellan våningarna ska bevaras.

Motiv: Bestämmelserna q4, q5 q6, q7, q8 och q9 syftar till att säkerställa att kulturhistoriskt värdebärande interiöra delar bevaras.

**q5** – Vålvda betongbågar på takterrassen ska bevaras och får inte byggas in.

Motiv: Se motiv under **q4**.

**q6** – Ursprunglig fast inredning och ytskikt i entréhallen, kongresshallen, kongressfoajén, restaurangen och teatersalongen ska bevaras med avseende på:



*Till vänster: Inmurad del av portal från gamla Folkets hus. Till höger: Vålvda betongbågar på takterrassen.*

- Entréhallens marmorgolv, väggar i mönstermurat gult tegel, ursprungliga glas- och aluminiumräcken samt teatersalongens garderober.
- Kongresshallens tak med akustikskärmflak, samt de platsbundna konstverken på kongresshallens kortsidor.
- Kongressfoajéns tak med indirekt ljusförling, marmorgolv, glasbetongmurar, pinnräcken av aluminium och platsbundna konstverk.
- Teatersalongens veckade tegelmurar, ursprunglig dörrutformning, snedställd teakvägg med indirekt ljus samt handledare i trä.
- Restaurangens betongpelare med ytskikt av puts, ursprungliga marmorgolv och väggar med ytskikt av stenputs i passager mellan entréhallen och kongressfoajén.

Motiv: Se motiv under **q4**.

**q7** - Skärmtaket ovan entrén inklusive ljusramp med konstnärligt utformade symboler samt flaggstänger ska bevaras.

Motiv: Se motiv under **q4**.

**q8** – Pelargång mot GATA ska bevaras med avseende på material.

Motiv: Se motiv under **q4**.

**q9** – Lanteniner ovan kongressfoajén ska bevaras.

Motiv: Se motiv under **q4**.

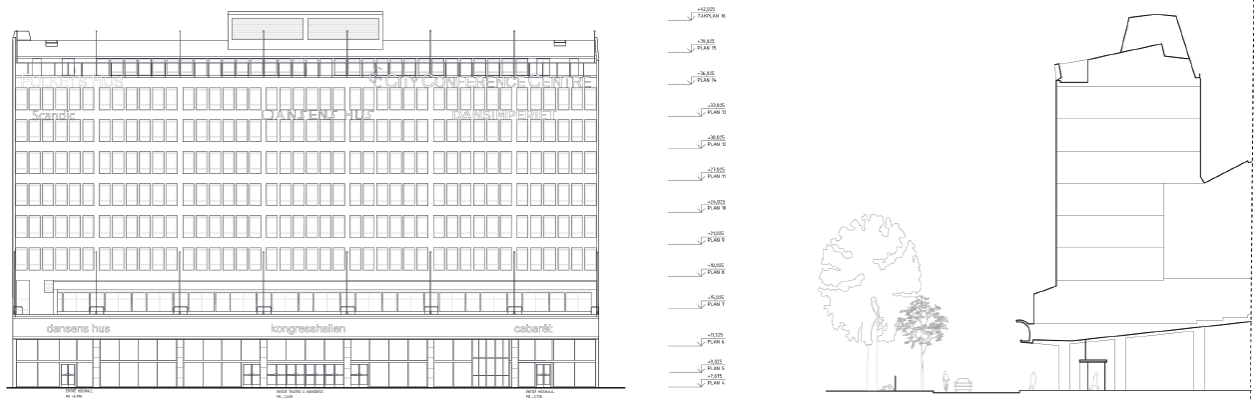
## Varsamhetsbestämmelser

**k1** – Underhållsarbeten ska utföras med material och metoder anpassade till byggnadens kulturhistoriska värden.

Motiv: att bevara och skydda byggnadens historiska och kulturella integritet.

**k2** – Bottenvåningen mot GATA ska ha en öppen pelargång samt en asymmetriskt placerad rund utbuktning. Entrépartiet ska i huvudsak utformas likt ursprungligt entréparti avseende dörr- och fönsterindelning, material och kulör.

Motiv: En indragen entré med pelargång och en asymmetrisk placerad rund utbuktning har varit värdebärande delar av bottenvåningens ursprungliga utformning. Bestämmelsens syfte är att bevara dessa värden.

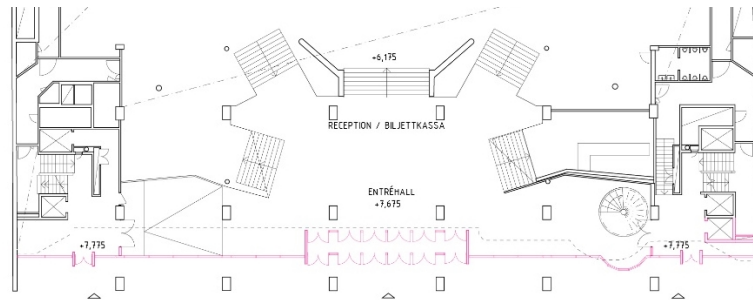


*Till vänster: Fasad mot Barnhusgatan. Till höger: Gatusektion Barnhusgatan*

## Rivningsförbud

**r<sub>1</sub>** – Byggnad får inte rivas.

Motiv: Bestämmelsen syftar till att säkerställa att byggnaden inte rivs. Folkets hus bedöms vara en särskilt värdfull byggnad som omfattas av förbud mot förvanskning. Detta för att byggnaden har ett högt värde ur arkitektoniskt, miljöskapande, arkitekturhistoriskt, teknikhistoriskt och samhällshistoriskt perspektiv.



*Utsnitt från planlösning för bottenvåningen mot Barnhusgatan. Det nya entréparitetet visas i rosa.*

## Ändrad lovplikt

**a1:** Bygglov krävs för ändring samt underhåll av byggnadsdelar med skydds- och varsamhetsbestämmelser, exteriört och interiört.

Motiv: För de delar av Folkets hus som har skydds- och varsamhetsbestämmelser gäller utökad lovplikt i syfte att ge möjlighet till stöd, diskussion och kontroll av underhåll och ändringar som kan påverka det kulturhistoriska värdet. Bestämmelsen syftar till att säkerställa att delar med höga kulturhistoriska värden inte förvanskas.

## Höjd på byggnadsverk

**h1** – högsta totalhöjd över angivet nollplan.

Motiv: Regleras för att styra höjden för förslagna tekniska utrymmen på taket mot Wallingatan i syfte att anpassa byggandshöjden till kringliggande byggnader.

**h8** – högsta totalhöjd över angivet nollplan.

Motiv: Regleras för att styra byggnadshöjden för byggnadsdelen som är avsedd för tekniska utrymmet ovanpå taket. Syftet är att höjden behållas lik det befintliga tekniska utrymmet mot Barnhusgatan.

**h9** – högsta nockhöjd över angivet nollplan.

Motiv: Bestämmelserna är baserade på befintliga byggnadsdelar och regleras för att begränsa höjden på tillbyggnaden ovan skärmtaket (h9).

**h10** – högsta totalhöjd över angivet nollplan.

Motiv: Bestämmelserna är baserade på befintliga byggnadsdelar och regleras för att begränsa höjder på skärmtaket (h10).



**h2, h4, h5, h6, h7** – högsta nockhöjd över angivet nollplan.

Motiv: Bestämmelserna är baserade på byggandens befintliga nockhöjder och regleras för bibehålla byggnadsvolymen like den befintliga volymen och anpassad till kringliggande byggnader.

**h11** – högsta nockhöjd över angivet nollplan.

Motiv: Bestämmelsen reglerar nockhöjd för tillkommande tak över innergården i den nuvarande hotelldelen. Syftet är möjliggöra att bygga ut hotellen mot innergården.

**h3** – högsta takfotshöjd mot Wallingatan är 29, 4 över angivet nollplan.

Motiv: Regleringen av takfotshöjd är baserad på byggandens befintliga takfot mot Wallingatan och i syfte att bygganden ska vara anpassad till kringliggande byggnader vid Wallingatan.

**o1** – takvinkel ska vara minst 10 grader mot GATA.

Motiv: Regleringen av takvinkel är baserad på byggandens befintliga tak mot Barnhusgatan och innebär att det ska vara ett lutande tak mot Barnhusgatan.

### Utformningsbestämmelser

**f1** – Bottenvåningens fasad mot GATA ska utformas med minst 1,8 meters indrag från fastighetsgränsen, varav minst 60 % av fasadens längd ska vara indragen minst 2,6 meter från fastighetsgränsen mot gatan. Pelare och gavelväggar får finnas utanför den indragna fasaden.

Motiv: Bestämmelsen syftar till att säkerställa att bottenvåningen uppförs som en indragen öppen pelargång, med huvuddelen av entrépartiet indragen minst 2,6 meter. Delar av entrépartiet, nämligen vindfångar och en rund utbuktning får uppföras med mindre indragning än 2,6 meter, dock med minst 1,8 meter indragning. Befintliga pelare och gavelväggar får behållas utan indragning.

**f2** – Bottenvåningens fasad mot gatan ska vara uppglasad till minst 80 % av fasadens längd.

Motiv: Reglering av uppglasningsgraden görs i syfte att skapa en bottenvåning med hög transparensnivå, vilket bidrar till ökad visuell kontakt mellan gatan och entréhallen. Detta är i linje med Folkets hus ursprungliga arkitektoniska idé för entréhallen, där entrépartiet var mer genomsiktligt och tänkt att annonsera byggnadens innehåll.





*Vy mot det ursprungliga entrépartiet från entréhallen. (Arkdes/Nyréns Arkitektkontor 2024-01-15)*

**f3** – Skärmtak över hotellets entré får kraga ut maximalt 1,6 meter över allmän plats GATA med en fri höjd av 3,2 meter.

Motiv: Reglering av skärmtakets utformning är baserad på det nuvarande skärmtakets mått och fri höjd.

**f4** – Fasaden mot GATA ska vara indragen minst 2,8 meter från nivå +36,6 över angivet nollplan. Skärmar får uppföras vinkelrätt mot fasaden och får vara högst 1,7 meter höga och ha en maximal längd av 1,2 meter. Staket får uppföras i metallnät och får vara högst 1,9 meter höga.

Motiv: Regleringen följer den befintliga utformningen av indragen takvåning med staket i metallnät mot Barnhusgatan. Därutöver möjliggörs uppförandet av nya skärmar mellan hotellrummens balkonger genom f4. För att skärmarna inte ska ge ett stort volymskapande intryck regleras deras längd och höjd.

**f5** – Ovan +32,0 får endast tekniska anläggningar uppföras med en sammanlagd bruttoarea på 190 kvadratmeter.

Motiv: Regleringen införs för att möjliggöra uppförandet av tekniska anläggningar över +32,0, samtidigt som byggrätten begränsas för att undvika en volymskapande byggnadsdel i förhållande till den befintliga bebyggelsen längs Wallingatan.

**f6** – Byggnaden får kraga ut maximalt 0,8 meter över GATA mellan nivå +17,8 och +20,9 meter. Utkraggningen ska indelas i fyra lika långa burspråk med en maximal total längd av 18 meter.

Motiv: Regleringen är baserad på de befintliga burspråken mot Wallingatan, vilka består av fyra burspråk med liknande byggnadsvolym.

## Genomförandefrågor

### Fastighetsrättsliga frågor

#### Fastigheter och ägoförhållanden

Planområdet omfattar hela fastigheten:

- Barnhuset 26, som ägs av Fastighetsaktiebolaget Barnhuset 26, samt del av fastigheten
- Norrmalm 1:132, som ägs av Stockholms kommun.

#### Rättigheter

Behov av rättigheter provas i samband med fastighetsbildningen i lantmäteriförrättning. Befintliga rättigheter fortsätter att gälla.

Vid bildande av tredimensionellt avgränsad fastighet krävs att ett flertal rättigheter inrättas.

#### Verkan på befintliga detaljplaner

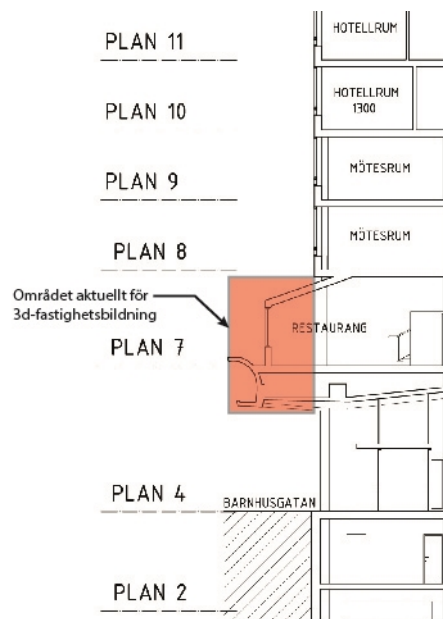
Planförslaget innebär att befintlig stadsplan Pl 3533A helt upphör att gälla inom planområdet.

#### Förändrad fastighetsindelning

Lantmäterimyndigheten ansvarar för erforderliga fastighetsbildningsåtgärder på fastighetsägarens initiativ och bekostnad. Lämplighet avseende fastigheters utformning m.m. provas vid lantmäteriförrättning.

Områden utlagda som kvartersmark i planförslaget är till största delen belägna inom område utlagt som kvartersmark med ospecificerad användning i nuvarande plan.

Möjlighet till tredimensionell fastighetsbildning finns för område i planen utlagt som besöksanläggningar och hotell inom planområdets södra del, prövning av lämplighet m.m. görs av lantmäterimyndigheten vid lantmäteriförrättning.



*Befintliga skärmtaket och tillbyggnaden ovan det föreslås regleras med 3d-fastighetsbildning. (SBK med underlag från Kockum Luttinger Söderström Arkitektkontor AB)*

## Tekniska frågor

### Tekniska åtgärder

Fastigheten kan ansluta till det befintliga ledningsnätet för den tekniska försörjningen. Det gäller vatten, avlopp, dagvatten, el, tele, fjärrvärme.

### Utbyggnad allmän plats

Det finns en lastficka i den södra delen av planen längs med Barnhusgatan. Lastfickan föreslås tas bort och istället ska en bredare gångbana byggas, i samma bredd som resten av befintliga gångbanan på Barnhusgatans norra sida.

### Utbyggnad vatten och avlopp

Fastigheten är ansluten till de kommunala näten för dricksvatten- och spillvatten.

## Ekonomiska frågor

### Planekonomisk bedömning

Stadsbyggnadskontoret upprättar detaljplan och svarar för myndighetsutövning vid prövning av bygglov och marklov. Byggaktören ansvarar för och bekostar uppförande, drift och skötsel av bebyggelse, anläggningar och utemiljöer på kvartersmark. Byggaktören ansvarar för och bekostar även återställande- och

anslutningsarbeten som måste göras i allmän platsmark och som är en följd av byggaktörens bygg och anläggningsarbeten inom kvartersmarken.

### **Planavgift**

### **Ersättningsanspråk**

Avtal kommer att upprättas där fastighetsägaren avstår från ersättningskrav med anledning av bestämmelserna om skydd av kulturvärden och rivningsförbud

### **Inlösen**

### **Drift allmän plats**

Trafikkontoret i Stockholm stad ansvarar för drift av anläggningar inom allmän platsmark med användningen GATA.

### **Drift vatten och avlopp**

### **Gatukostnader**

Fastighetsägaren till Barnhuset 26 ska stå för kostnader för borttagande av lastfickan och ombyggnation av gångbanan vid Barnhusgatan.

## **Organisatoriska frågor**

### **Exploateringsavtal**

Exploateringskontoret ansvarar för att de avtal som krävs upprättas mellan staden och berörda parter.

### **Markanvisning**

### **Tidplan**

Preliminär tidplan för den fortsatta planprocessen:

Samråd	oktober 2024
Granskning	juni 2025- augusti 2025
Antagande	oktober 2025
Laga kraft, tidigast	december 2025

## **Kulturvärden**

### **Rivningsförbud**

Huvudbyggnaden inom fastigheten Barnhuset 26 som avgränsas av både Barnhusgatan och Wallingatan får inte rivas. Flygeln öster om huvudbyggnaden omfattas inte av rivningsförbud.

## Planeringsunderlag

### Kommunala

#### Undersökning enligt Miljöbalken 6 kap. 6 §

Stadsbyggnadskontoret bedömer, enligt 5 kap 11a § PBL, att detaljplanens genomförande inte kan antas medföra sådan betydande miljöpåverkan som avses i 6 kap. miljöbalken och anslutande bestämmelser.

Sammantaget bedöms den planerade verksamheten inte medföra väsentlig påverkan på miljö, kulturarv eller människors hälsa.

### Utredningar

Utredningar som tagits fram under planarbetet är

- *Brandtekniska förutsättningar- underlag för detaljplan (Brandskyddslaget, 2023-10-12)*
- *PM- Externbullerutredning Folkets Hus (Sweco, 2022-06-13)*
- *Förenklad dagvattenutredning Barnhuset 26, Norrmalm (Sweco, 2023-09-27)*
- *Underlag till detaljplan VVS/energiförsörjning (Bengt Dahlgren, 2023-10-16)*
- *Antikvarisk förundersökning med analys av känslighet/tålighet samt rekommendationer, Folkets Hus i Stockholm (Nyréns Arkitektkontor, 2024-01-15)*
- *Kulturmiljöutredning Norra Bantorget och Folkets Hus med närområde (Nyréns Arkitektkontor, 2023-01-25)*
- *Antikvarisk konsekvensanalys – Fasadändring vid gatuplan mot Barnhusgatan (Nyréns Arkitektkontor, 2024-03-18)*
- *Miljöteknisk markundersökning, Folkets Hus (Sweco, 2023-10-12)*
- *Antikvariskt utlåtande – befintliga räcken och ledstänger (Nyréns Arkitektkontor, 2024-01-15)*
- *Trafikutredning, Barnhuset 26 (Sweco, 2023-09-14)*

### Övrigt underlag

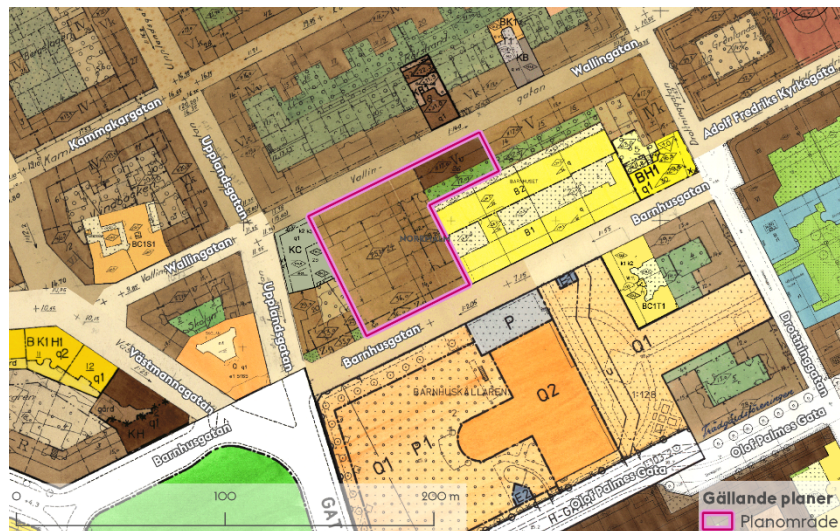
- *Illustrationsmaterial (Kockum Luttinger Söderström Arkitektkontor AB , 2024) om det presenteras i separat dokument*

## Planeringsförutsättningar

### Kommunala

#### Detaljplan

Gällande plan för kvarteret Barnhuset m.m. är stadsplan Pl 3533 A - Förslag till ändring av stadsplanen för kvarteret Barnhuset m.m. inom gammal stadsdel å Norrmalm i Stockholm. Förslaget omfattade hela kvarteret Barnhuset samt tomt nr 2 i kvarteret Barnhuskällaren. Den föreslagna ändringen föranleddes av planer på nybyggnad av Folkets Hus och planen fastställdes 27 juli 1951.



Planmosaik över aktuella planer i området.

#### Planbesked

Stadsbyggnadskontoret gav 1 juli 2019 positivt planbesked för planändring av Barnhuset 26 i stadsdelen Norrmalm.

#### Planprogram

Enligt Program för City (godkänt 2022-06-09, Dnr 2017-06022) är fastigheten belägen inom den klassiska stenstaden. Programmet uttalar att stenstaden tål vissa förändringar under förutsättning att dessa görs med utgångspunkt i bebyggelsens och stadsmiljöns kulturhistoriska värden. Förbättringar av byggnaders tekniska kvalitet och utveckling för att klara moderna krav görs med omsorg om befintliga värden. Omsorgfull gestaltning av byggnadernas bottenvåningar ska bidra till ett bättre och mer högkvalitativt offentligt rum.

## Översiktsplan

Fastigheten är belägen i det område som benämns som City i översiktsplanen. Översiktsplanen anger att City är ett stadsutvecklingsområde med blandad stadsbebyggelse där en omfattande komplettering föreslås. Komplettering ska göras med utgångspunkt i kunskap om nuvarande karaktär, kvaliteter och behov. Ett tätare City med en intensiv stadsmiljö kan enligt översiktsplanen åstadkommas genom förändringar i befintlig bebyggelse samt genom utveckling av de offentliga rummen. Denna utveckling ska ske utan att skada riksintresset Stockholms innerstad med Djurgården.

## Byggnadsordningen

I Byggnadsordningens klassning ligger fastigheten inom stadsbyggnadskaraktären stenstad. Vägledningen i Byggnadsordningen förespråkar att ta tillvara eller återskapa karaktärskapande material, kulörer byggnadsdelar och detaljer i så stor utsträckning som möjligt vid ombyggnad och renovering.

## Riksintressen

### Kulturmiljövård

Stockholms innerstad med Djurgården utgör område av riksintresse enligt miljöbalken kapitel 3, § 6 (område AB115). I riksintresset ingår även enskilda miljöer, så kallade värdekärnor, som på olika sätt vittnar om stadens utveckling. Värdekärnor är områden som på ett tydligt sätt visar ett eller flera riksintresseuttryck. Norra Bantorget's bebyggelse och stadsrum utgör en värdekärna inom riksintresset för kulturminnesvård. Området har stora kulturvärden som är viktiga att bevara.

## Hushållningsbestämmelser enligt MB 3 kap.

## Miljökvalitetsnormer

### Vatten

Planområdet är beläget inom avrinningsområdet för ytvattenförekomsten Mälaren-Ulvsundasjön (SE61000), samt Strömmens Tekniska avrinningsområdet. Enligt VISS (maj 2024) har Mälaren-Ulvsundasjön och Strömmen otillfredsställande ekologisk status och uppnår ej god kemisk ytvattenstatus. Miljökvalitetsnormer som ska uppnås för ytvattenförekomsten Mälaren-Ulvsundasjön är måttlig ekologisk potential 2027 och god kemisk ytvattenstatus 2027, och för Strömmen är otillfredsställande ekologisk status 2039 och god kemisk ytvattenstatus 2027.



## Buller

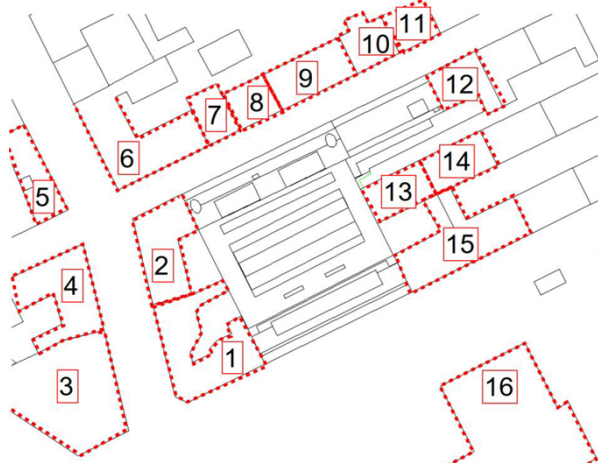
### Trafikbuller

Planområdet utsätts för trafikbuller från angränsande vägar som Upplandsgatan, Barnhusgatan och Wallingatan. Ljudnivån längs fastighetens fasader är mellan 60-63 dBA ekvivalent ljudnivå på 2 meters höjd enligt stadens bullerkarta.

### Industri- och verksamhetsbuller

Folkets Hus har befintliga anläggningar som alstrar ljud främst på taken men också i gårdsnivå. En inventering av befintliga utvändiga ljudkällor (Sweco, 2022) har tagits fram under planprocessen. Samtliga bullernivåer från ljudkällor upplevdes som stadigvarande under inmätningen, utan impulser eller förekomst av högre maximala ljudnivåer. Därför antas samtliga ljudkällor vara konstanta i ljudnivå.

Ljudbidrag från befintliga installationer bedöms innehålla samtliga riktvärden för industri- och verksamhetsbuller vid fasad och på uteplats vid samtliga bostadsbyggnader.



*Numrering på närliggande byggnader för identifiering av byggnadernas ändamål.*

- Byggnad 6, 8 och 10–15 har identifierats innehålla bostäder
- Inom byggnad 1–5, 7 och 9 har inga bostäder identifierats
- Byggnad 16, Norra Latin, kommer åter bli en skola

Inga förskolor eller vårdlokaler har identifierats i det närliggande området. Angående inomhusnivåer är bedömningen att bullerbidragen från befintliga installationer bör uppfylla riktvärdena.

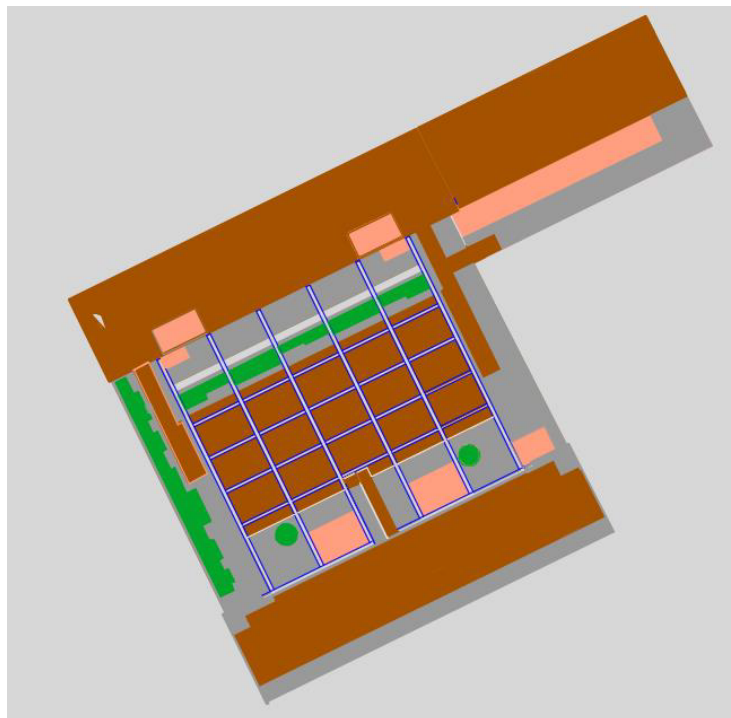
## Miljö

### Dagvatten

Dagvattnet ska omhändertas inom den egna fastigheten enligt stadens dagvattenstrategi. Delar av dagvattnet går från planområdet till det kombinerade ledningsnätet vidare till Henriksdals reningsverk. Efter rening släpps vattnet ut i Strömmen. Resterande dagvatten går enligt Stockholm vatten och avfall (SVOA) direkt till Mälaren-Ulvsundasjön.

Ytlig avrinning på gatorna runt planområdet sker från Wallingatan i nordöstlig riktning ned på Barnhusgatan i sydvästlig riktning innan vattnet rinner vidare ned mot parken på södra sidan av Barnhusgatan.

Fastigheten består idag av en byggnad vars tak består av koppartak, plåttak, planteringar samt stenläggning. Framför entrén längs Barnhusgatan består marken av trottoaren som är belagd med betongplattor och den asfalterade körbanan. Ytavrinningen på taket sker idag via brunnar som leder vattnet invärtes byggnaden innan det leds ut till serviserna på Wallingatan och Barnhusgatan.



*Befintlig markanvändning. Bruna ytor är koppertak, gråa ytor är stenläggning, rosa ytor är plåttak och gröna ytor är plantering.*

## Hälsa och säkerhet

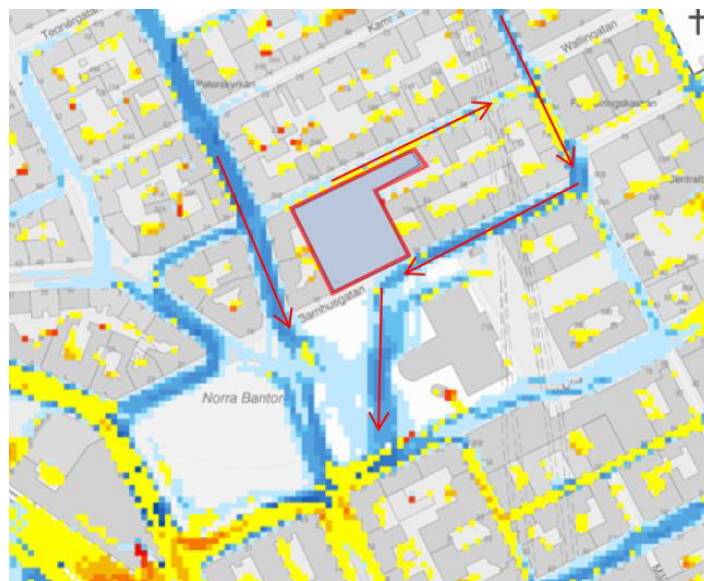
### Risk för olyckor

En utredning om brandtekniska förutsättningar har genomförts i samband med planarbetet. Utredningens slutsats visar att det idag inte föreligger något behov av att föreskriva brandtekniska krav i detaljplanebestämmelser för att uppfylla Boverkets byggregler (BBR).

Byggnaden är tillgänglig för räddningsfordon från det allmänna gatunätet varför inga särskilda uppställningsplatser eller räddningsvägar behöver anordnas. Planerad ombyggnation bedöms inte påverka åtkomlighet till byggnaden från det allmänna gatunätet.

### Risk för översvämning

Skyfallsmodellering för Stockholms stad visar att det idag finns flödesstråk samt lågpunkter i anslutning till planområdet vid ett kraftigt skyfall. Lågpunkter i anslutning till fastigheten finns främst på Wallingatan med en mindre utbredning och ett vattendjup upp till 30 cm samt några mindre lågpunkter på innergårdarna på intilliggande fastigheter. Dessa lågpunkter anses inte utgöra någon en risk för fastigheten. Rinnvägen längs Wallingatan visar ett lågt flöde och anses därför inte utgöra en risk. Rinnvägen längs Barnhusgatan rinner från östra delen av gatan och viker av framför fastigheten ned mot parken på södra sidan av Barnhusgatan. Rinnvägen har dessutom ett mindre tillrinningsområde och anses därmed inte utgöra en risk för fastigheten. Vid skyfall bräddar takvattnet över kanterna och rinner vidare ned på kringliggande gator.



*Skyfallskartering - maxdjup och flödesvägar (SVOA, 2018). Planområdet är markerat med röd polygon och flödesriktning visas med röda pilar.*

## Förorenad mark

Enligt länsstyrelsens kartläggning finns inom planområdet potentiellt förorenad mark i samband med grafiska verksamheter.

En miljötekniks markundersökning utfördes 2023 för att utreda markföroreningar (Sweco, 2023). Undersökningen genomfördes genom en porgasprovtagning med syfte att ge en översikt av förekomst av flyktiga ämnen i porgas under befintlig betongplatta i källaren. Provtagningen genomfördes med avseende på Polycykliska aromatiska kolväten (PAH) och BTEX, alifater och aromater och togs i sex provpunkter genom hål som borrades genom betongplattan.

Resultat från utredningen visar att låga halter av flyktiga kolväten (BTEX) och lättare PAH-ämnen i porgas förekommer under flera delar av källarens befintliga betongplatta. De högsta halterna finns under den nordvästra delen av byggnaden. Punkten ligger i ett förråd vid Wallingatan och i ett område där länsstyrelsens karta över förorenade områden visar att en grafisk industri har legat. Lägre föroreningshalter påträffades i porgas i de övriga områden där potentiella föroreningskällor identifierats.

Uppmätta halter ligger under nivågränsvärde för arbetsmiljö och tröskelvärde för skydd av människors hälsa via inandning med en utspädningsfaktor 10 från porgas till inomhusluft. Utan utspädnings effekter överstiger flera halter de tillämpade jämförelsevärdena i porgas vid två av punkterna. Vid användning av Naturvårdsverkets modell för beräkning av de generella riktvärdena (Naturvårdsverket, 2009) har följande utspädningsfaktorer tillämpats för scenariot känslig markanvändning:

- Ca 2 200 för fenantren
- Ca 11 000 för bensen och summa xylener

Det bedöms att utspädningsfaktor 10 är konservativt och risken för skada på människors hälsa från påträffade föroreningar är låg.

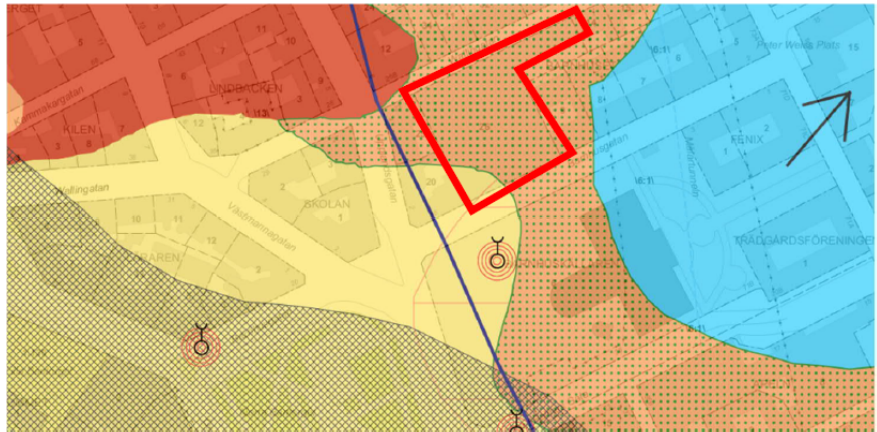
## Geotekniska förhållanden

Enligt Sveriges Geologiska Undersöknings (SGU) jordartskarta utgörs marken av fyllning med underliggande lager av isälvssediment. Enligt SGU, finns det post-glacial lera till väster om undersökningsområdet (grå och gul streckning i Figur 3 nedan). Det bedöms jorddjupet variera mellan 5 och 10 meter inom fastigheten.

## Hydrologiska förhållanden

Enligt Geoarkivet (Stockholm stad, 2023) ligger en stor del av fastigheten inom ett viktigt infiltrationsområde för grundvatten. Väster om undersökningsområdet finns en huvudvattendelare för yt-

och grundvatten. Öster om undersökningsområdet bedöms grundvatten att flöda till nordöst (svart pil i Figur 5). Ett befintligt grundvattenrör (46C1999) är beläget ca 30 m söder om undersökningsområdet. Mätningar utfördes i röret mellan 1975 och 2020 av Stockholm stad. Under mätperiod varierar grundvattennivån mellan 0,1 m och 1,2 m ö.h. (ca 6,1 m och 7,2 m under markytan).



1996 grundvattenkarta från Stockholm stads geoarkivet. Orange markering med gröna prickar = viktigt infiltrationsområde. Blå markering = måttlig grundvattentillgång. Gul markering = lera. Röd markering = berg i dagen eller nära markytan. Undersökningsområdet markerat med rött.

## Kulturmiljö

### Stadsmuseets klassificering

Fastigheten är markerad med grönt på Stadsmuseets kulturhistoriska klassificeringskarta. Det betyder att fastigheten med bebyggelsen är särskilt värdefull från historisk, kulturhistorisk, miljömässig eller konstnärlig synpunkt.

### Fysisk miljö

Planområdet ligger vid Norra Bantorget i centrala Stockholm och avgränsas av Barnhusgatan och Wallingatan. Det är beläget inom den klassiska stenstaden som karaktäriseras av byggnader från slutet av 1800-talet och början av 1900-talet. Folkets Hus är dock från slutet av 1950-talet, och rymmer en teater (tidigare Stadsteatern, numera Dansens hus), en kongresshall för 1500 personer, hotell med tillhörande restaurang för 300 gäster, sammanträdeslokaler samt kontor för uthyrning.

Bebyggelsen kring Norra Bantorget är delvis en del av den klassiska stenstadens täta och relativt enhetliga bebyggelse vad gäller gatusträckningar, skala, höjder och fasadindelning. Det vittnar om 1800-talets stadsplanering och dåtidens regelverk som gett Stockholms innerstad dess karaktäristiska struktur.

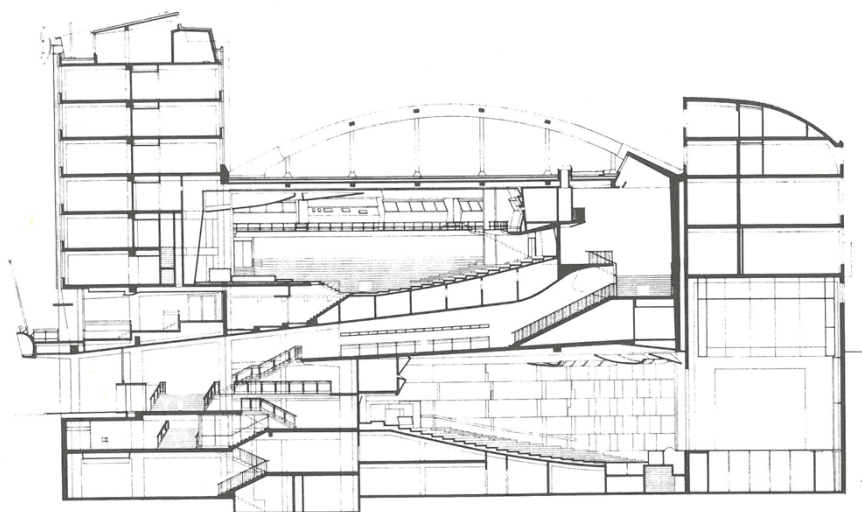


Gatorna och stadsrummet vid Norra Bantorget har den dominerande riktningen som motsvarar Norrmalms rutnätsstad vilken planerades under 1600-talet och 1800-talet. Långgatorna är bredare och placerades i nord-sydlig riktning över malmarna och tvärgatorna band ihop staden i öst-västlig riktning. Stadsrummet vid Norra bantorget har en rektangulär form som har sitt ursprung i 1600-tals rutnätsstaden. Höjden vid Drottninggatan (Peter Weiss plats) uppgår till ca +10 meter, vid Folkets Hus ca +8 meter och södra delen vid Södra Järnväggsgatan ca +4 meter över nollplanet. Ursprungligen lutade stadsrummet hela vägen ner till Klara sjös strandlinje.

## Folkets Hus – historik

På platsen fanns tidigare en fängelsebyggnad, Smedjegården, som uppfördes 1636. Den revs 1896 och 1901 invigdes gamla Folkets Hus. Byggnaden ritades av arkitektfirman F. Ullrich och E. Hallquist och uppfördes som två huvudbyggnader förenade med flyglar. Planeringen för det nya Folkets Hus i kvarteret Barnhuset började redan 1933. Föreningen Folkets Hus och Fackförbunden i Landsorganisationen (LO) anlät arkitekten Sven Markelius (1889-1972) för att utreda ett nytt Folkets Hus och han presenterade flera förslag.

Byggnaden uppfördes i tre etapper och påbörjades 1951. År 1960 stod byggnaden färdig och innehöll en kongresshall, teatersalong, restaurang, kontor m.m. När Folkets Hus i Stockholm invigdes var det en av de största och modernaste kongressanläggningarna i Europa.



*Folkets Hus sektion, Sven Markelius Arkitekturkontor 1962. (Nyréns  
Arkitektkontor 2024-01-15)*



*Perspektiv från 1960 av Sven Markelius som visar hans förslag att skapa en förplats till Folkets Hus genom att ta Norra Latins skolgård i anspråk. (Nyréns Arkitektkontor 2024-01-15)*

## Folkets Hus kulturhistoriska värde

Begreppet kulturhistoriskt värde definieras av Riksantikvarieämbetet som ”de möjligheter materiella och immateriella företeelser kan ge vad gäller att inhämta och förmedla kunskaper om och förståelse av olika skeenden och sammanhang - samt därigenom människors livsvillkor i skilda tider, inklusive de förhållanden som råder idag”. Kulturhistoriskt värde definieras här med utgångspunkt i kriterierna: Kulturhistorisk helhet och relevans samt möjlighet till kunskap och förståelse. Kriterierna fungerar som olika ingångar till en samlad bedömning och förklaring av kulturhistoriska värden utifrån vilka berättelser som byggnaden har potential att förmedla.

### Arbetarrörelsens traditionella miljö - bebyggelse och symbolisk samlingsplats

Norra Bantorget med Folkets Hus och LO-huset som centrala byggnader samt med det väldiga Brantingmonumentet har kommit att bli en symbolisk och identitetsskapande samlingsplats där arbetarrörelsen med kraft tagit plats i det offentliga rummet. Norra Bantorget och Norra Latins skolgård är målet för den socialdemokratiska första maj-demonstrationen, men också för andra demonstrationer och massmöten. Sammantaget har platsen ett mycket högt samhällshistoriskt värde, identitetsvärde, kontinuitetsvärde, traditionsvärde, symbolvärde och arkitekturhistoriskt värde.

### Folkhemsperiodens Folkets Hus - en ideologisk samlingsplats

Genom uppförandet av Folkets hus runt om i landet manifesterades arbetarrörelsens fackliga och politiska strävanden efter demokrati och rättvisa. Folkets Hus i Stockholm är en representant för den tid



när arbetarrörelsen i Sverige tillsammans med kommun och stat delade ansvaret för folkbildning, studieförbund och kulturutbud.

Som del av arbetarrörelsens och folkhemmets historia har Folkets Hus i Stockholm ett **samhälls- och socialhistoriskt värde** och Folkets Hus verksamheter genom åren rymmer **immateriella värden**.

### Markelius arkitektoniska idé – uttryck för senmodernismen

Byggnadens olika volymer och funktioner samverkar med varandra på ett uppfinningsrikt sätt vilket har skapat en stark arkitektonisk organism. Byggnaden har ett spel mellan motsatser: öppet och slutet, rationellt och sinnligt, vilket är karaktäristiskt för Markelius arkitektur. Likt en scenograf har han arbetat med öppna och dynamiska rumssamband med hjälp av entresoler, trappor och olika rumshöjder. Indirekt ljusföring används genomgående i byggnaden på ett medvetet sätt. Dessa egenskaper hör till byggnadens arkitektoniska kärnvärden. Både kongresshallen och teatersalongen är välbevarade exempel på senmodernistiska interiörer.

Byggnadens olika terrassplan skapar god överblick och utblickar. Ett samband mellan form och innehåll som också samverkar med det öppna stadsrummet vid Norra Bantorget. Den indragna entrén med portiken bidrar till att upplösa gränsen mellan det som upplevs som ute och inne.

Sammantaget har Folkets Hus ett högt arkitektoniskt värde, ett miljöskapande värde och ett arkitekturhistoriskt värde.

### Innovativ konstruktion – de inre yttre rummen

I Folkets Hus utnyttjades betongens möjligheter på ett innovativt sätt och konstruktionslösningen är mycket ovanlig för husbyggande. De sex betongbågarna på takterrassen samverkar med de sex stora betongskivorna som bär teatersalongens tak. Byggnadens stomkonstruktion av platsgjuten armerad betong är på olika sätt avläsbar i exteriören. Arkitekturen växer fram ur byggnadens inre och det finns en omsorg om detaljerna samtidigt som visionen för helheten inte går förlorad. Sammantaget har detta ett teknikhistoriskt värde och ett byggnadstekniskt värde.

### Platsbundna konstverk och typografi - en integrerad del av byggnaden

De platsbundna konstverken är en integrerad del av byggnaden och motiven är tätt sammankopplade med arbetarrörelsen och fackföreningsrörelsen.

Exteriört annonserar entréns horisontella och konkava ljusramp byggnadens verksamhet med hjälp av konstnärligt utformade

kopparskulpturer. Både skulpturerna och de ursprungliga bokstävernas typografi berättar även om den grafiska funktionalismen och arbetarrörelsens formspråk. Sammantaget innehar Folkets Hus platsbundna konstverk och typografi ett **samhällshistoriskt värde**, ett **konstnärligt värde** och ett **miljöskapande värde**.

Bevarandegrad – exteriör

### *Entrépartiet och skärmtak*

Byggnadens entréparti sträcker sig utmed hela fasaden och kröns av en 1,6 meter hög konkav ljusramp beklädd med vita keramikplattor. Ljusrampen med skulpturer och text i koppar ger en konstnärlig form åt annonseringen om vad Folkets Hus står för och vilka aktiviteter som bedrivs här. Den ena skulpturen har tre commedia dell'artefigurer som symboliserar teatern. Den andra skulpturen är en jordglob som symboliserar Kongresshallen och internationalismen. Den tredje skulpturen är utformad som en



*Folkets hus entré sedd från Barnhusgatan.*

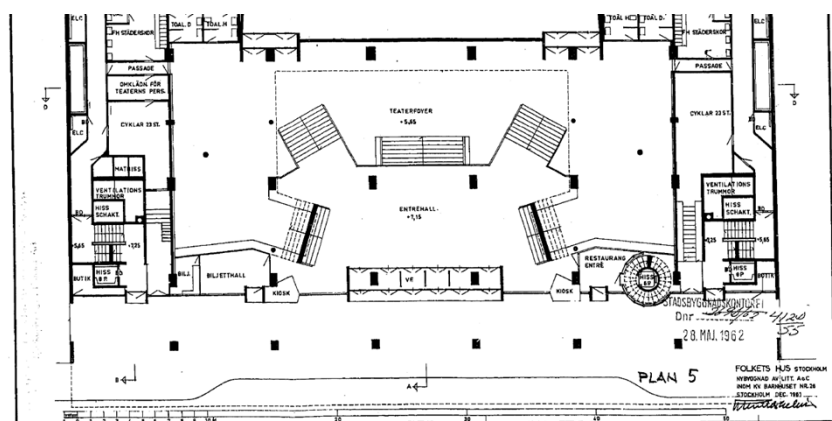
bukett eller asterisk med ansikten och symboliserar restaurangrörelsen. Skulpturerna och bokstäverna är belysta bakifrån. Bokstävernas typografi är ett tidstypiskt uttryck för den grafiska funktionalismen, idag är bokstävernas typsnitt möjligen något förändrad. Rampen utfördes av skulptören och scenografen Nisse Skoog.

Ljusrampens grundläggande idé med kopparskulpturer och text är bevarad.

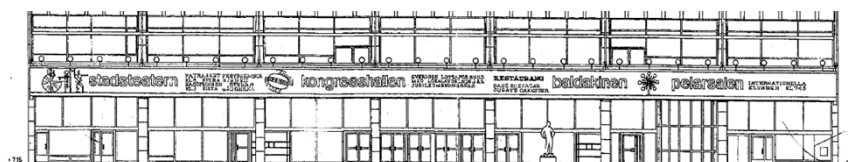


*Folkets Hus fasad mot Barnhusgatan (Nyréns Arkitektkontor 2024-01-15)*

Den indragna entréhallen med framförliggande portik bildar ett dominerande blickfång mot Norra bantorget och Barnhusgatan. Speciellt på kvällen då skärmtakets ljusramp och portik är upplyst. Glaspartiet var ursprungligen mer genomsiktligt och tänkt att annonsera byggnadens innehåll. Vindfånget har en omfattning i svart labradorgranit och hade ursprungligen dubbla entrédörrar i rostfritt stål. Från början fanns fem granitomfattningar i entrépartiet enligt Markelius originalritningar. Spiraltrappan upp till restaurangen formade en synlig utbuktning i entrépartiet mot Barnhusgatan. Den runda utskjutande formen var kopplad till funktionen i enlighet med den modernistiska traditionen.



*Utsnitt markplan originalritning, Sven Markelius 1960.*



*Bottenvånings fasad, bygglovsritning, Sven Markelius 1960.*

Idag är delar av entrépartiet ombyggt och tillbyggt i flera omgångar med materialval som inte harmoniserar med det ursprungliga entrépartiet.

### Fasad mot Barnhusgatan

Byggnadens fasad mot Barnhusgatan har fått en beklädnad av svart polerad labradorgranit. Även pelarna i entrépartiet är klädda med likadan granit. Byggnadens gavlar är klädda med ljusgrå Ydrefjordsgranit. Fasaden bygger på en upprepning av identiska element och är indelad med sex lite bredare vertikala partier, vilket berättar om byggnadens konstruktion. Ursprungliga markiser har bytts ut till nya med runda plåtkassetter som inte samspelar med fasadens arkitektoniska uttryck.

Högst upp till vänster ritade Markelius en logotyp för Folkets Hus med ett litet f kombinerat med ett litet h. Den ursprungliga placeringen av logotypen är bevarad men texten har idag en annan typografi. Övriga skyltar har tillkommit vid olika tillfällen. Fläkttrummet på taket tillkom 1983-85.

Kulturhistoriskt värdebärande delar – Fasad mot Barnhusgatan:

- Fasadindelning och byggnadens volym
- Ursprungliga fasadmaterial och träfönster
- Ljusramp med konstnärligt utformade symboler och bokstäver
- Indirekt ljusförling i ljusramp och entréparti
- Entrépartiets indragna och öppna portik

### Fasad mot Wallingatan - huvudbyggnaden

Byggnaderna med entré från Wallingatan byggdes i två etapper. Etapp 1 hörde till huvudbyggnaden och här fanns ursprungligen scenutrymmen i tre våningar under och två våningar över markplan samt ett antal möteslokaler av varierande storlek. Överst fanns kontorslokaler. Idag rymmer byggnaden hotell. Fasaden har en platsgjuten bärande yttervägg med en beklädnad i finkorrugerad silvereloxerad aluminium.





*Folkets Hus (huvudbyggnadens) fasad mot Wallingatan. Fasaden är beklädd i finkorrugerad silverreloxera aluminium. (Nyréns Arkitektkontor 2024-01-15)*

### ***Fasad mot Wallingatan – Flygel (nuvarande hotell Scandic)***

Flygeln öster om huvudbyggnaden byggdes som etapp 2 och stod klar redan 1955. Byggnaden har en låg bevarandegrad. Det tidigare öppna markplanet har successivt satts igen, redan Markelius ritade stängsel och grindar mot Wallingatan under slutet av 1960-talet. Idag är bottenvåningen helt igensatt, vilket markant har påverkat byggnadens ursprungliga karaktär.



*Till vänster: del av östra flygelns fasad mot Wallingatan (nuvarande hotell Scandic). Till höger: Tidigare skylt till Dansens hus från 1991 med bevarad originalgestaltning.*

**Kulturhistoriskt värdebärande delar – hotellets fasad mot Wallingatan:**

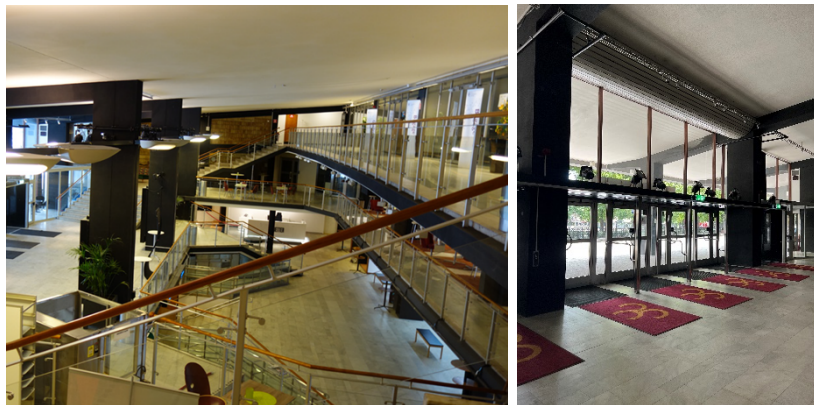
- Interiört bevarade delar av ursprunglig planlösning
- Interiör spiraltrappa som tidigare var synlig från gatan

## Bevarandegrad- interiör

### *Entréhall mot Barnhusgatan*

Entréhallens rumslighet har en hög bevarandegrad även om flertalet detaljer har försvunnit eller ändrats. Entréhallen har ett öppet rumssamband i flera nivåer som skapar en ljus och luftig rumslighet med god överblick över kommunikationsvägar. Här finns diagonala spegelsymmetriska trappor och olika nivåer. Teatersalongens förrum och foajé ligger en halv trappa ner och kapprummet ytterligare en trappa ner. På ömse sidor leder breda trappor upp till kongresshallens kapprum.

Entréhallens tak och väggar har ljusa färger, vit puts, gult tegel. Golv och trappor är beklädda med ekebergsmarmor. Bärande betongelement har en gråsvart stenputs som kontrasterar mot det vita. Originalglasräckena har en stomme av järn som beklänts med aluminium, infästningar och träöverliggare. De är ritade av Markelius och välbevarade. Ursprungligen fanns Markelius egenritade armaturer på pelarna med uppåtljus vilket reflekterades i det vita taket. Principen med indirekt ljusförling finns kvar men armaturerna är utbytta. Många sporadiskt placerade spotlights påverkar helhetsupplevelsen.



*Entréhallen och huvudentrén*

Kulturhistoriskt värdebärande delar – entréhall mot Barnhusgatan:

- Entréhallens öppna rumssamband i flera nivåer med diagonala trappor
- Marmorgolv
- Väggar i mönstermurat gult tegel
- Ursprungliga armaturer
- Ursprungliga glasräckena med infästningar och träöverliggare i teak
- Betongpelare med gråsvart stenputs



- Teatersalongens garderober
- Ursprunglig inredning, dricksfontäner

### *Restaurang Baldakinen (nuvarande Cabaret)*

Restaurangen ligger ovanför teaterfoajén och har sin separata gästentré i östra delen av fasaden mot Barnhusgatan. Ursprungligen fanns en utomhusterrass på entrépartiets skärmtak. Terrassen är idag inbyggd. På grund av entréhallens lutande tak har restaurangen olika golvnivåer vilka är sammanbundna med trappor. Mycket av restaurangens inredning och ytskikt är utbytt och förändrat.



#### *Restaurangen*

Kulturhistoriskt värdebärande delar – restaurangen:

- Restaurangens olika golvnivåer och öppna karaktär
- Bärande betongpelare i gråsvart

### *Teatersalongen*

Teatersalongen har väggar av rött tegel och puts, golvet har en varm brunröd kulör, stolarna är i trä med ett kulörstarkt blått tyg. Tegelväggarna är veckade och utformade för att uppnå en bra akustik i rummet.



*Teatersalongen*

Kulturhistoriskt värdebärande delar – teatersalongen:

- Veckade tegelväggar
- Bakre trävägg med indirekt ljus
- Entrédörrar i teak
- Original handledare i trä

### *Kongresshallens foajé*

Foajén har en stramare karaktär än entréhallen med dagsljus via lanterniner på taket och betongglas längs med kortsidorna. Runt hela den krökta väggen mot kongresshallen finns en 500 kvm stor Chamotte-relief av konstnären Signe Persson-Melin och Anders Liljefors. På foajéns bakvägg finns tre monumentala mosaiker av Sven Ljungberg. Foajén har en hög bevarandegrad och är till största delen orörd. Vid det östra glaspartiet har en hiss tillkommit med schakt på gården vilket påverkar rummets symmetri.



*Kongresshallens foajé*



Kulturhistoriskt värdebärande delar – kongresshallens foajé:

- Marmorgolv
- Indirekt ljusföring från taklanterniner
- Betongglas längs med foajéns kortsidor
- Platsbundna konstverk
- Ursprungliga räcken
- Originalarmaturer vid betongglasväggar

### *Kongresshallen*

Kongresshallen är ett stort monumentalt rum med cirka 1360 åhörarplatser. Rummet är ett tidstypiskt exempel på senmodernismen från 1950–60-talet. Sedan uppförandetiden har kongresshallen kunnat delas in i tre separata delar med hjälp av ljudisolerade vikkväggar. Det går fortfarande att göra även om vikkväggarna idag har ett annat utseende. Mycket av grundutformningen har en hög bevarandegrad. Det svarta taket med runda tubarmaturer är välbevarat från uppförandetiden. Även de vita akustikflaken ovanför podiet är välbevarade även om de har kompletterats med många ovarsamt placerade spotlights, teknikbryggor och installationer. Det har även tillkommit nya högtalare och ny belysning utmed läktarkanten. Vid kongresshallens kortsidor finns bevarade monumentala platsbundna konstverk i arbetarrörelsens anda.



*Kongresshallen*

Kulturhistoriskt värdebärande delar- kongresshallen:

- Kongresshallens övergripande karaktär
- Den öppna rumsligheten och möjligheten att dela kongresshallen i tre delar
- Taket med ursprungliga armaturer
- Vita akustikskärmflak med tubarmaturer
- Simultantolk- och teknikbås



- Platsbundna konstverk på kongresshallens kortsidor

### *Takterrassen*

Takterrassen utformades från början som ett öppet utomhusrum med mönsterlagda betongplattor, planteringar och spegeldamm. 1964 ritade Markelius en byggnad på taket under betongbågarna, kallad "Takvillan" som inrymde verkstäder, kontor, konferens- och repetitionslokaler. Tillbyggnaden på taket var fristående och hade ingen inomhusförbindelse. Under 1980-talet byggdes de första förbindelsegångarna mellan huvudbyggnaden och takvillan. År 1992 byggdes takvillan om till hotell och därefter tillkom ytterligare förbindelsegångar, hisstorn m.m. De delar av takterrassen som inte tagits i anspråk av byggnaden eller förbindelsegångarna är fortsatt prydda med planteringar och terrasserna var inledningsvis tillgängliga för hotellgäster. En del av portalen till det gamla Folkets Hus sparades och murades in i en av fasaderna mot terrassen.



Ovan: Vålvda betongbågar och takvåningen. Nedan: Vålvda betongbågar innan uppförandet av takvåningen.

Kulturhistoriskt värdebärande delar – takterrassen:

- Betongbågarna
- Lanterniner med ljusinsläpp till foajén
- Planteringslådor och förekomst av rabatter
- Mönsterlagda betongplattor
- Markelius "takvilla"
- Kopparfasader
- Ursprungliga fönsterpartier i ädelträ
- Inmurad del av portal från gamla Folkets Hus

### *Takvåning*

I takvåningen med terrass och utsikt över staden låg Sven Markelius arkitektkontor under den sista perioden av hans yrkesverksamma liv. Våningen har genomgått stora förändringar med bland annat ny planlösning, dock är de ursprungliga fönsterpartierna starkt karaktärsskapande. Våningsplanet har omvandlats till hotell. Fläktrummet på taket tillkom 1983-85. Arkitekt Comarc



*Takvåningens fasad mot Barnhusgatan*

byggproduktion AB. I samband med det byggdes de högt sittande fönstren mot norr igen vilket medförde att kontorsdelens norrljus försvann.

Kulturhistoriskt värdebärande delar:

- Ursprungliga fönsterpartier
- Ursprungliga väggfasta fönsterbänkar
- Kopparklätt fasadparti

### **Sociala förhållanden**

Norra Bantorget's stadsrum, inklusive Norra Latins skolgård, har varit en viktig samlingsplats för arbetarrörelsen. Historiska

fotografier vittnar om samlingar vid första maj, arbetardemonstrationer, invigning av monumentet, etc.

Folkets Hus förknippas med uppkomsten av folkhemmet och det demokratiska svenska samhället. Under mitten av 1900-talet stod arbetarrörelsen på höjden av sin stolthet och kraft.

Folkhemsperiodens Folkets Hus manifesterar framtidstro och nyvunnet inflytande i det av socialdemokratin starkt präglade samhället. Stora anläggningar byggdes i centrala lägen och programmerades till att vara hela folkets kulturcentrum. Stora och små fackföreningar har delat på lokalerna i Folkets Hus och människor har samlats i informationsträffar, föredrag, studiecirklar såväl som för kongresser, bio, teater, dans, restaurang-och nattklubbsbesök. Det arbete som genom åren investerats i fackföreningarna uttrycker människors tro på möjligheten att i gemenskap med andra forma sin framtid.

## **Teknik**

Planområdet är försett med all teknisk försörjning som vatten, avlopp, fjärrvärme och el. Det finns en transformatorstation inom fastigheten.

## **Service**

### **Trafik**

#### **Kollektivtrafik**

Planområdet ligger i ett centralt läge i Stockholms innerstad, cirka 500 meter från Stockholms Centralstation med fjärrtåg, pendeltåg, tunnelbana och spårvagn. På Vasagatan/Upplandsgatan utanför fastigheten finns även busshållplatser. Det innebär att det finns mycket goda förutsättningar för att resa med kollektivtrafik till och från planområdet.

#### **Tillgänglighet med cykel**

Området har även goda kopplingar till Stockholms stads cykelnät. Planområdet angränsar till flera primära cykelstråk, exempelvis Torsgatan, Vasagatan, Östra Järnvägsgatan och Kungsgatan, som är den högst prioriterade kategorin i Stockholms stads cykelplan. Det finns även flera huvudstråk i anslutning till planområdet, däribland Upplandsgatan och Dalagatan, som utgör den näst högsta kategorin. Det innebär att det finns goda möjligheter för besökare och verksamma att ta sig med cykel till fastigheten. På gatorna närmast fastigheten, Barnhusgatan och Wallingatan, är cyklister hänvisade till blandtrafik. Det är enkelriktad trafik på gatorna i östergående riktning, men cyklister är tillåtna i båda riktningar.





Planområdet markerat i blått och dess placering i förhållande till viktiga stråk för gång, cykel, kollektivtrafik och bil (Källa: Trafik- och gatumiljöplan för City).

Vad gäller cykelparkering finns inga platser inom området eller i direkt anslutning till entrén på Barnhusgatan. Däremot finns en del cykelplatser längs Barnhusgatan och i anslutning till gatan på Drottninggatan och vid Bantorget. Vidare finns platser för uppställning av elsparkcyklar runt fastigheten, både på Barnhusgatan och vid Bantorget.

### Tillgänglighet till fots

Närheten till kollektivtrafik gör det enkelt och smidigt att ta sig till fots till Barnhuset 26. Fastigheten ligger i anslutning till några av Stockholms stads mest trafikerade gångstråk såsom Vasagatan, Drottninggatan och Kungsgatan. Med ombyggnationen av Vasagatan som stod klar hösten 2022 finns goda kopplingar till och från Stockholms Centralstation.

## Annat

## Konsekvenser

### Kulturhistoriska värden

Planförslaget syftar till att modernisera och effektivisera Folkets Hus ursprungliga funktion som en byggnad för större kongresser, föreställningar och restaurangverksamhet. Att Folkets Hus kan fortleva som samlingsplats med olika publika funktioner och kongressverksamhet är av betydelse för det kulturhistoriska värdet.

## Entrépartiet

Mellanrummet mellan entréfasaden och portikens betongpelare minskar vilket påverkar den offentliga utemiljöns yta samt hur fasaden upplevs ur ett rumsligt perspektiv på ett negativt sätt. Framförallt vid portiken blir detta mycket påtagligt. Upplevelsevärde är en del av byggnadens kulturhistoriska värde.

Den ursprungliga fasadens proportionering har ett arkitektoniskt värde. Förslaget innebär att entrépartiets höjd påverkas på grund av att skärmtaket sluttar nedåt mot Barnhusgatan. Detta medför att höjden på den översta fönsterraden blir något reducerad. Proportionen mellan dörrpartierna och den översta fönsterraden påverkas på ett marginellt negativt sätt.

Ursprunglig gestaltning av entrédörrar i stål återskapas vilket påverkar fasadens materialitet på ett positivt sätt.

- Utbuktningen i fasad för spiraltrappan återskapas vilket påverkar fasadens asymmetri och ursprungliga indelning på ett positivt sätt.

Förslaget medför att sentida illa anpassade tillägg kommer att tas bort vilket får en positiv påverkan.



*Befintlig situation, vy från sydväst (Google streetview 2024-03-18)*





*Förslag, vy från sydväst mot ett utflyttat entrépartiet (Google streetview 2024-03-18)*



*Befintlig situation, vy från söder (Kockum Luttinger Söderström arkitektkontor AB 2024-03-18)*



*Förslag, vy från söder mot ett utflyttat entrépartie (Kockum Luttinger Söderström arkitektkontor AB 2024-03-18)*



*Befintlig situation (till vänster) och förslagen placering till nya entrépartiet (till höger) (Kockum Luttinger Söderström arkitektkontor AB 2024-03-18)*

## Entréhallen

Entrépartiet och vindfånget med granitombfattning får en ändrad placering vilket ändrar förhållandet till den omgivande konstruktionen och påverkar originalgestaltningen och den rumsliga upplevelsen interiört. Detta medför negativ påverkan på det kulturhistoriska värdet. En ny ramp tillkommer i sydvästra delen av entréhallen vilket medför en ändrad rumslig situation närmast entréfasaden som inte har funnits tidigare vilket påverkar entréhallen negativt. Detta gäller även kopplingen mot nordost vid spiraltrappan.

De två yttersta fristående pelarna i entréhallen samt en spiraltrappa återfår ökad synlighet i entréhallen vilket också medför ett återskapande av ursprungliga element i originalgestaltningen. Detta har en mildrande effekt på den negativa påverkan.

Förslaget medför att sentida illa anpassade tillägg kommer att tas bort vilket får en positiv påverkan.

## Miljö

### Miljökonsekvensbeskrivning

#### Ställningstagande 4:33b PBL

Stadsbyggnadskontoret bedömer att detaljplanens genomförande inte kan antas medföra sådan betydande miljöpåverkan som åsyftas

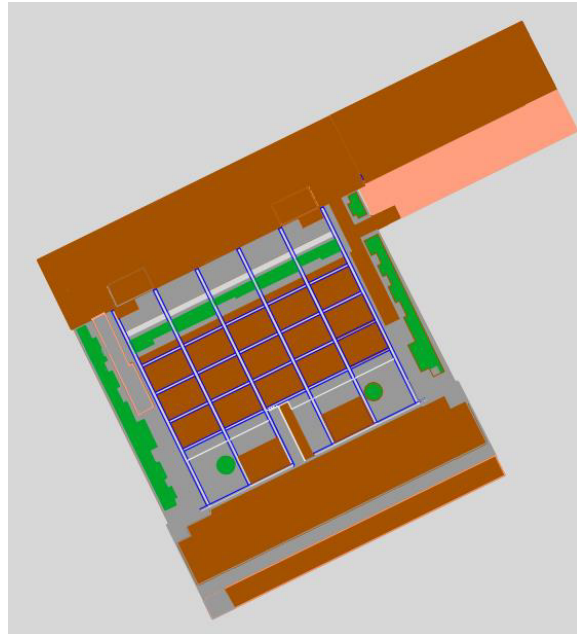
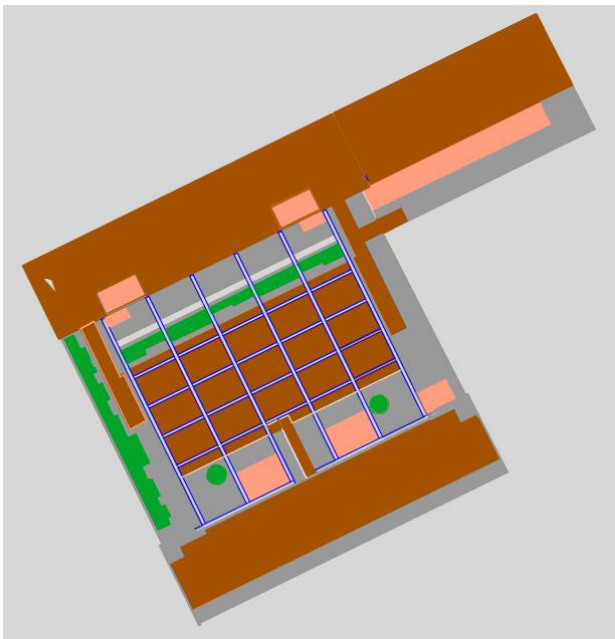


i PBL (2010) 4 kap 34§ eller MB 6 kap 11§ att en miljöbedömning behöver göras. Planförslaget överensstämmer med gällande översiktsplan. Planförslaget bedöms inte strida mot några andra kommunala eller nationella riktlinjer, lagar eller förordningar.

Planförslaget berör inte område av nationell, gemenskaps – eller internationell skyddsstatus. Den planerade användningen bedöms inte medföra väsentlig påverkan på miljö, kulturarv eller människors hälsa. De miljöfrågor som har betydelse för projektet har studerats under planarbetet och redovisas i planbeskrivningen.

### Dagvatten

Flödesberäkningar har gjorts för det dimensionerande flödet enligt Svenskt Vattens P110 vilket innebär ett 10-årsflöde. Dessa flöden har beräknats inklusive klimatfaktor 1,25. Rinnsträckan har beräknats till 60 m och varaktigheten till 10 min. För dimensionerande flöde inklusive klimatfaktor blir det ingen skillnad mellan befintlig och planerad situation vilket beror på att skillnaden är så pass lite att det inte framkommer när flödestalet avrundas.



*Befintlig (till vänster) och förslagen markanvändning (till höger). Bruna ytor är koppartak, gråa ytor är stenläggning, rosa ytor är plåttak och gröna ytor är plantering.*

I planerad situation minskar reducerad area något främst p.g.a. ökad yta med planteringar och därmed minskar flödet något från befintlig situation till planerad situation. Eftersom projektet inte behöver följa stadens åtgärdsnivå utan enbart förhålla sig till stadens dagvattenpolicy (om att inte försämra och helst förbättra situationen) anses fördröjningsåtgärd inte nödvändig då områdets hårdgöringsgrad minskar med förslag på ombyggnation.

## Kulturhistoriskt värdefull miljö

Förslaget till fasadförändring avser en ombyggnad och utflyttning av hela nuvarande entréfasaden i riktning mot Barnhusgatan. Förslaget bedöms ha ett rekonstruktivt förhållningssätt där ursprungligt uttryck eftersträvas.

## Miljökvalitetsnormer

### Vatten

Området är beläget inom både Mälaren-Ulvsundasjön samt Strömmens Tekniska avrinningsområden för vilken fastställda miljökvalitetsnormer ska följas.

Planförslaget bedöms inte påverka möjligheterna att uppnå miljökvalitetsnormerna för vatten eftersom näringsämnen eller förorenande ämnen inte tillförs Mälaren-Ulvsundasjöns samt Strömmens Tekniska avrinningsområden.

När det gäller reningsåtgärd är visar beräkningarna att belastningen minskar från utredningsområdet för samtliga ämnen utan föreslagna renings- och fördröjningsåtgärder utom för fosfor och koppar. Fosfor ökar marginellt p.g.a. ökad planteringsyta om 103 m<sup>2</sup> medan kopparnivåerna i dagvattnet ökar p.g.a. tillkommande koppartak om 131 m<sup>2</sup>.

Föreslagna dagvattenåtgärder är i första hand en filteranläggning inne i byggnaden för att främst rena koppar från koppartaken. Denna anläggning anses kunna rena tillräckligt med koppar för att inte försämra möjligheten att uppnå MKN jämfört med befintlig situation. Om en filteranläggning inte kan anläggas föreslås rening i planteringsytorna på terrassen. Dessa planteringar anses därmed kunna rena tillräckligt med koppar och fosfor för att inte försämra möjligheten att uppnå MKN jämfört med befintlig situation. Huruvida dessa två åtgärdslösningar är tekniskt möjliga kräver dock vidare utredning.

### Buller

#### Verksamhets- och industribuller-

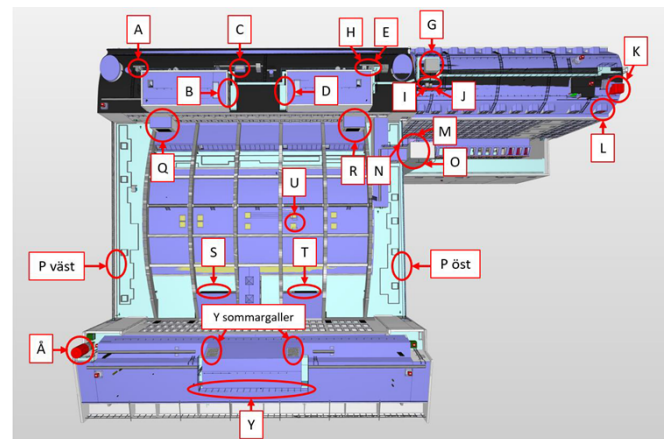
Folkets Hus kommer att bebyggas med nya fläktrum på taket. Ett antal befintliga utvändiga installationer kommer dock behållas. Extremt buller från dessa installationer klassas som industri-/verksamhetsbuller. För bedömning av ljudnivåer från industri- och verksamhetsbuller vid befintliga byggnader med en detaljplan påbörjad innan år 2015 gäller Naturvårdsverkets Vägledning om industri- och annat verksamhetsbuller, rapport 6538. Vägledningen anger de riktvärden som presenteras i Tabellen. Ljudnivåerna avser



immissionsvärden vid bostäder, förskolor, skolor och vårdlokaler.  
 De gäller utomhus vid fasad och vid uteplatser och andra ytor för  
 utevistelse i bostadens närhet. För förskolor, skolor och vårdlokaler  
 bör nivåerna tillämpas för de tidpunkter då lokalerna används.

*Naturvårdsverkets riktvärden på ljudnivå från industri/verksamhet, frifältsvärde.*

	Leq dag (06-18)	Leq kväll (18-22) samt lör-, sön- och helgdag (06-18)	Leq natt (22-06)
Utgångspunkt för olägenhetsbedömning vid bostäder, skolor, förskolor och vårdlokaler	50 dBA	45 dBA	40 dBA



Till vänster: Nummering på närliggande byggnader för identifiering av byggnadernas ändamål. Till höger:  
 Översiktsbild med Folkets Hus externbullerkällor markerade A-Å. (Sweco 2023-12-18)

De närliggande byggnadernas användning har stämts av inom  
 projektet. I Figuren visas numrering på närliggande byggnader.  
 Byggnad 6, 8 och 10–15 har identifierats innehålla bostäder. Inom  
 byggnad 1–5, 7 och 9 har inga bostäder identifierats. Byggnad 16,  
 Norra Latin, kommer åter bli en skola.

Inventering av utvändiga installationer för Folkets Hus har  
 resulterat i inmätning av 13 ljudkällor. Samtliga ljudkällor  
 upplevdes som stadigvarande under inmätningen, utan impulser  
 eller förekomst av högre maximala ljudnivåer.

Beräknade dygnsekvivalenta ljudnivåer från utvändiga installationer  
 till Folkets Hus i utbredning 1,5 m över mark visas i Figuren nedan.  
 Inom intilliggande innergårdar finns idag inga uteplatser. Däremot  
 planeras en skolgård runt Norra Latin, byggnad 16. Här visas  
 ekvivalenta ljudnivåer under 40 dBA, vilket innebär att riktvärde för  
 skolgård innehålls.



*Ekvivalent ljudnivå från utvändiga installationer vid Folkets Hus i utbredning, 1,5 m över mark. Ljudkällor visas i rosa. (Sweco 2023-12-18)*

Samtliga bostadsbyggnader förutom en (byggnad 13) bedöms innehålla samtliga riktvärden för industri- och verksamhetsbuller vid fasad och på uteplats. Vad gäller byggnad 13 är den dominerande ljudkällan källa O (Ute-och avluftsgaller till ett befintligt aggregat). Ljudnivåerna vid dessa galler uppmättes år 2022 och ligger till grund för nuvarande beräkningar. Lägre ljudnivåer vid gallren uppmättes i augusti 2023 efter att vissa åtgärder hade vidtagits. Ventilationskonsulten har föreskrivit ytterligare åtgärder. Med dessa åtgärder bedöms det att ljudnivåer minskas med 8 dB.

Den samlade bedömningen är att ljud till omgivning från utvändiga installationer, både nya och befintliga, kommer att uppfylla naturvårdsverkets riktvärden utomhus. När det gäller inomhusnivåer bedöms det att bullerbidragen från befintliga och nya installationer bör uppfylla riktvärdena.

### Trafikbuller

Planförslaget avser inga nya bostäder utan ytor för restaurang, konferens m.m. För dessa verksamheter finns inga riktvärden utomhus avseende trafikbuller.

### Hälsa och säkerhet

### Översvämning

Föreslagen exploatering anses inte försämra för nedströmsliggande fastigheter då andel hårdgjord yta minskar något. De flödesstråk och lågpunkter som finns kring fastigheter anses inte heller orsaka risk för översvämning på fastigheten.

### Social hållbarhet

Planförslaget bedöms bidra till översiktsplanens stadsbyggnadsmål "god offentlig miljö". Förslaget förväntas ha en positiv inverkan på

stadsdelens tillgång till samhällsservice, kultur och arbetsplatser. En utveckling av fastigheten och entrén mot Barnhusgatan skapar förutsättningar för ett mer befolkat och attraktivt gaturum. Utvecklingen ligger i linje med Stockholms stads visioner för City, med levande bottenvåningar samt mer utrymme för publika platser och en mångfald av kultur, publika aktiviteter och evenemang.

Ombyggnaden av entrépartiet anses bidra till dels förbättrad tillgänglighet och besöksflöde, dels en mer transparent bottenvåning som ökar den visuella kontakten mellan ute och inne, mellan huset och gatan. Dessa åtgärder förbättrar förutsättningarna för att Folkets Hus förblir en samlingsplats för möten och diskussioner. Att Folkets Hus kan fortsätta som en samlingsplats med olika publika funktioner och kongressverksamhet är av stor betydelse för att bevara dess kulturhistoriska värden

### **Jämställdhet**

Planförslagets genomförande bidrar till en ökad jämställdhet genom att Folkets Hus tillgängliggörs. Planförslaget möjliggör att flytta ut entrépartiet som ge plats för uppförande av nya hissar och byggnadens tillgänglighet för alla besökare säkerställs.

### **Riksintresse**

#### **Kulturmiljövård**

Planförslaget bedöms ha en neutral till marginell negativ påverkan på riksintresset Stockholms innerstad med Djurgården avseende stadsbilden. Förslagets ändringar medför en risk avseende riksintressets uttryck: *"folkrörelsebyggnaderna och -miljöerna såsom arbetarrörelsens byggnader vid Norra Bantorget"* (riksintresset Stockholms innerstad med Djurgården, AB115, text reviderad 2023-04-21).

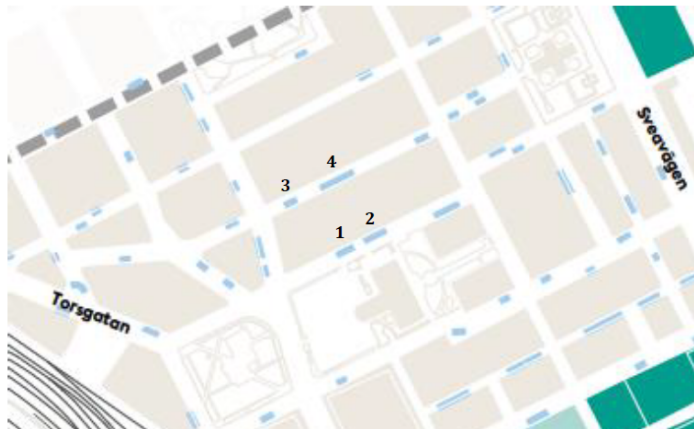
### **Trafik**

Utflyttningen av entrépartiet innebär att nuvarande fasadlinje justeras och flyttas cirka 2 meter ut mot Barnhusgatan. Som en del av åtgärden föreslås att gångbanan breddas ut mot gatan och får en bibehållen bredd på cirka 3 meter och nuvarande lastficka försvinner till förmån för en bredare trottoar.

#### **Motortrafik**

Förslaget bedöms ha relativt liten inverkan på trafiksituationen med avseende på möjligheten till leveranser till huvudentrén då nuvarande lastplats/angöringsficka utanför entrén försvinner. Denna lastplats används dock mycket sporadiskt idag. Merparten av leveranserna till Barnhuset 26 sker via Wallingatan och lastplatsen utanför Scandic hotell (nummer 4 i kartan) och det är bara i enstaka

fall som leveranser sker via Barnhusgatan. Även sophämtning sker i huvudsak från Wallingatan.



1. Lastplats på Barnhusgatan utanför entrén till Folkets hus – angiven lastplats 20 meter
2. Lastplats i höjd med Barnhusgatan 10 – angiven lastplats 26 meter
3. Lastplats i höjd med Wallingatan 23 – angiven lastplats 15 meter
4. Lastplats utanför entrén till Scandic hotell – angiven lastplats 68 meter

*Lastplatser i anslutning till planområdet (Trafik- och gatumiljöplan för City).*

## Gång- och cykeltrafik

Förslaget ligger i linje med Stockholms stads framkomlighetsstrategi. I strategin anges att det offentliga rummet ska utformas för att uppmuntra till ökad rörelse genom förbättrad gångvänlighet och vistelsekvalitet. En utbyggnad av huvudentrén med breddning av gångbanan bidrar till dessa mål.

## Tillgänglighet

Utflyttningen av entrépartiet bedöms förbättra entrésituationen och vistelsevärdet för besökare till Folkets Hus. Genom utflyttningen av entrépartiet tillgängliggörs byggnadens olika delar från huvudentrén samtidigt som tryggheten ökar för besökande och passerande vid huvudentrén.