

Trafikutredning

Barnhuset 26, Norrmalm



Uppdrag:	Trafikutredning Barnhuset 26, Norrmalm
Uppdragsnummer:	30052656
Kund:	Fastighetsaktiebolaget Folkets Hus i Stockholm
Version:	1.1
Datum:	2023-09-14
Upprättad av:	Björn Sax Kaijser, Sweco

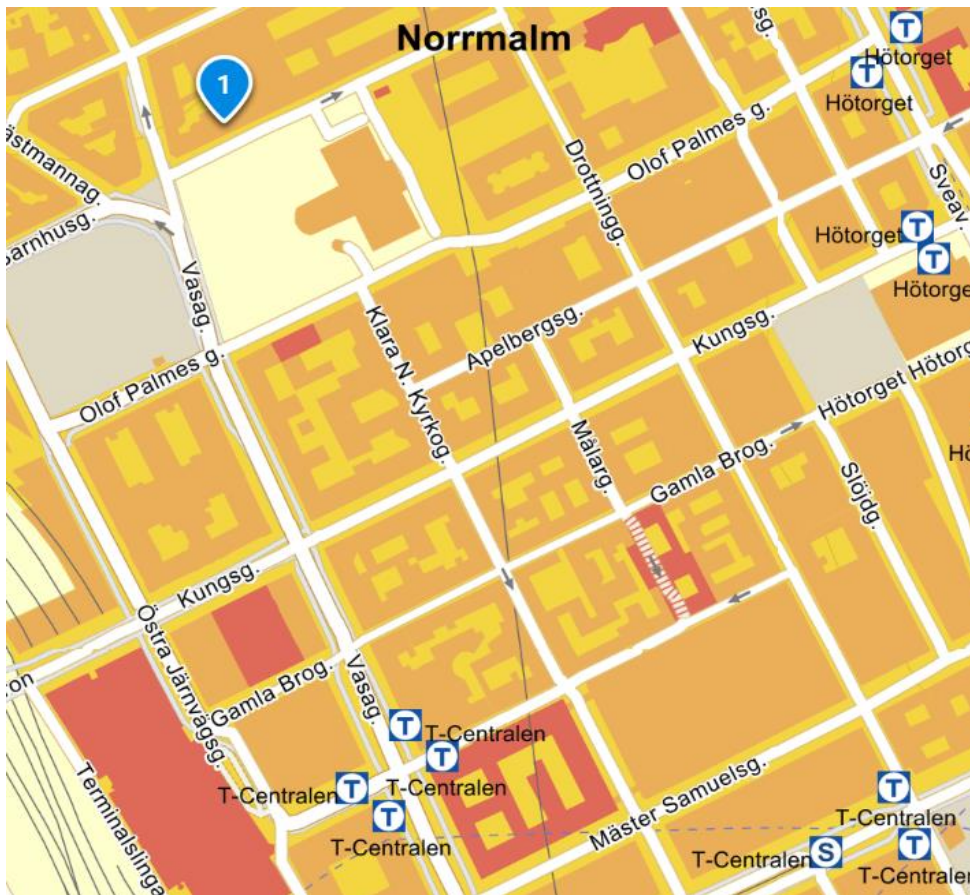
Innehållsförteckning

1	Inledning.....	3
	Syfte och avgränsning.....	3
2	Förutsättningar.....	4
	Översiktsplan för Stockholms stad	4
	Klimathandlingsplan 2020–2023	4
	Stockholms stads framkomlighetsstrategi	4
	Program för City.....	4
3	Nulägesbeskrivning	5
	Planområdet och fastigheten.....	5
	Tillgänglighet med kollektivtrafik.....	5
	Tillgänglighet med cykel.....	6
	Tillgänglighet till fots	7
	Angöring och leveranser med motorfordon	7
4	Planförslag	9
	Konsekvenser av förslaget.....	9
	Leveranser	9
	Parkering.....	10
	Gångvänlighet och vistelsekvalitet	10

I Inledning

Planarbete har påbörjats för fastigheten Barnhuset 26 på Norrmalm. Detaljplanens syfte är att möjliggöra utveckling av fastigheten genom att flytta ut entrépartiet av Folkets hus mot Barnhusgatan för att på så vis öka vistelsevärdet för besökare till verksamheten. Genom utflyttningen av entrépartiet tillgängliggörs byggnadens olika delar från huvudentrén samtidigt som tryggheten ökar för besökande och passerande vid huvudentrén. Detaljplanen syftar även till att glasa in terrassen på fastighetens innergård, vilket möjliggör ett ökat nyttjande för besökare samtidigt som det minskar grannarnas påverkan av restaurangljud.

Det föreslagna planområdet, fastigheten Barnhuset 26, ägs av Fastighetsaktiebolaget Folkets Hus i Stockholm. Planområdet ligger i nära anslutning till Norra Bantorget och har en mycket central placering cirka 500 meter från Stockholms Centralstation.



Figur 1. Planområdets placering vid Norra Bantorget i Stockholm.

Syfte och avgränsning

Syftet med denna trafikutredning är att beskriva trafiksituationen vid planområdet och hur de planerade ändringarna påverkar trafiken till och från planområdet. Utredningen beskriver dagens situation avseende möjligheten att ta sig till planområdet med kollektivtrafik, cykel, gång och bil samt angöring och leveranser till verksamheten. Därefter beskrivs hur planarbetet påverkar den framtida trafiksituationen och vilka möjligheter som finns till ett ökat hållbart resande till och från fastigheten.

2 Förutsättningar

Översiktsplan för Stockholms stad

Planområdet är beläget i det område som benämns som City i översiktsplanen. City beskrivs som ett område som har stora möjligheter till stadsutveckling, men där utvecklingen behöver ske med stor omsorg om riksintresset Stockholms innerstad. Det är grundläggande att främja och arbeta aktivt för levande bottenvåningar med publik verksamhet, vilket skapar ett attraktivt och tryggt stadsliv. Sänkta hastigheter och minskad motortrafik ger ett tystare gaturum samtidigt som det prioriterar kapacitetsstarka färdmedel som gång, cykel och busstrafik. Med den nya Citybanan och den framtida utbyggnaden av tunnelbanan och Roslagsbanan kommer kollektivtrafiken i City att förbättras ytterligare, vilket ger möjlighet till mindre biltrafik till förmån för grönska och utökade ytor för gång och vistelse

Klimathandlingsplan 2020–2023

Stockholm stads klimathandlingsplan 2020–2023 är ett framtaget styrdokument som anger hur staden ska nå sina klimatmål. Ett av målen är att erhålla ett fossilfritt och klimatpositivt Stockholm år 2040. För att uppnå målen finns handlingar och åtgärder listade som ska leda vägen mot ett klimatpositivt Stockholm. Bland annat listas processer för att bygga ut kollektivtrafiken och cykelvägnätet, främjande av nya mobilitetslösningar samt införande av bilrestriktioner och parkeringsåtgärder.

Stockholms stads framkomlighetsstrategi

I Stockholms stads framkomlighetsstrategi beskrivs vilka avvägningar och inriktningar som ska göras för att fler människor ska kunna resa och vistas i staden. Den första strategin togs fram 2012 och reviderades under 2022 utifrån stadens utmaningar kring gatuutrymme, klimatpåverkan och folkhälsa. Utgångspunkten för strategin är att prioritera kapacitetsstarka, hälsosamma och energisnåla färdmedel samt ge plats för grönska, mötesplatser och attraktiva gaturum och stadsmiljöer. De offentliga rummen ska uppmuntra till rörelse i vardagen och främja aktiva transporter med hållbara, trafiksäkra och yteffektiva färdmedel.

Program för City

I Program för City från 2023 beskrivs hur Stockholms stad ska arbeta med utvecklingen i de mest centrala delarna av innerstaden. Programmet är en konkretisering av Vision för City från 2012 och de visioner som formuleras för utvecklingen av City:

- En vital urban miljö
- En trygg och levande stadskärna
- Europeiskt nav för näringsliv och handel
- En stadsdel med viktiga kulturverksamheter
- En tillgänglig regionkärna
- Ett grönare City med fler bostäder
- Stockholms mest föränderliga stadsdel

I Program för City anges bl.a. att bottenvåningar ska aktiveras i City och att det ska ges utrymme för publika platser som erbjuder såväl stillhet som större evenemang med stor publik. Utvecklingen av City ska bidra till en större blandning av funktioner och en ökning av "dygnet runt befolkning". City ska vara en mötesplats för hela staden med en mångfald av kultur, publika aktiviteter och evenemang. Vad gäller transporter och trafikflöden anges att det ska vara enkelt att röra sig till fots och med cykel i City. Gång, cykel och kollektivtrafik ska prioriteras framför biltrafiken och det ska vara tryggt och framkomligt för personer med funktionsvariationer. Staden ska verka för att verksamheter, handel och kontor främjar hållbart resande genom mobilitets- och parkeringsåtgärder.

3 Nulägesbeskrivning

Planområdet och fastigheten

Barnhuset 26 ligger vid Norra Bantorget i centrala Stockholm och avgränsas av Barnhusgatan och Wallingatan. Fastigheten är belägen inom den klassiska stenstaden som karaktäriseras av byggnader från slutet av 1800-talet och början av 1900-talet. Barnhuset 26 är dock från slutet av 1950-talet och ritad av Sven Markelius. Byggnaden rymmer en teater (tidigare Stadsteatern, numera Dansens hus), en kongresshall för 1500 personer, hotell med tillhörande restaurang för 300 gäster, sammanträdeslokaler samt kontor för uthyrning.



Figur 2. Flygfoto med fastigheten Barnhuset 26 markerat med vit linje samt bild på entréfasaden vid Barnhusgatan.

Tillgänglighet med kollektivtrafik

Barnhuset 26 ligger i ett mycket centralt läge i Stockholms innerstad. Fastigheten ligger inom cirka 500 meter från Stockholms Centralstation med fjärrtåg, pendeltåg, tunnelbana och spårvagn. På Vasagatan/Upplandsgatan utanför fastigheten finns även busshållplatser. Det innebär att det finns mycket goda förutsättningar för att resa med kollektivtrafik till och från planområdet. I kartan nedan visas hur Barnhuset 26 förhåller sig till kollektivtrafikens stråk samt viktiga cykelstråk och gångstråk i närområdet.



Figur 3. Planområdet markerat i blått och dess placering i förhållande till gång-, cykel- och kollektivtrafikstråk.

Tabell 1. Sammanställning av avstånd till kollektivtrafik som finns i nära anslutning till planområdet.

Hållplats	Kollektivtrafikslag	Avstånd
Cityterminalen	Fjärrbuss	< 500 m
Centralstationen	Fjärrtåg, regionaltåg, pendeltåg	< 500 m
T-Centralen	Tunnelbana, spårvagn	< 500 m
Norra Bantorget	Buss	< 100 m
Hötorget	Tunnelbana, buss	< 300 m

Tillgänglighet med cykel

Barnhuset 26 har även goda kopplingar till Stockholms stads cykelnät. Planområdet angränsar till flera primära cykelstråk, exempelvis Torsgatan, Vasagatan, Östra Järnväggsgatan och Kungsgatan, som är den högst prioriterade kategorin i Stockholms stads cykelplan. Det finns även flera huvudstråk i anslutning till planområdet, däribland Upplandsgatan och Dalagatan, som utgör den näst högsta kategorin. Det innebär att det finns goda möjligheter för besökare och verksamma att ta sig med cykel till fastigheten. I figur 3 ovan visas hur planområdet förhåller sig till viktiga cykelstråk i närområdet.

På gatorna närmast fastigheten, Barnhusgatan och Wallingatan, är cyklister hänvisade till blandtrafik. Det är enkelriktad trafik i östergående riktning, men cyklister är tillåtna i båda riktningar. Angiven hastighetsgräns är 30 km/tim och gatorna fungerar som lokalgator med låga trafikflöden om cirka 1000 fordon/dygn.

Vad gäller cykelparkering finns inga platser i direkt anslutning till entrén på Barnhusgatan. Det finns inte heller någon cykelparkering i själva byggnaden. Däremot finns cykelplatser längs Barnhusgatan och i anslutning till gatan på Drottninggatan och vid Bantorget. På Barnhusgatan finns cykelställ som ger plats för 50 cyklar med ramlåsning. Vid Bantorget och vid anslutningen med Drottninggatan finns plats för ytterligare 50 cyklar med ramlåsning. Vidare finns platser för uppställning av elsparkcyklar på Barnhusgatan och vid Bantorget.



Figur 4. Cykling i blandtrafik på Wallingatan och Barnhusgatan och cykelparkering i nära anslutning till huvudentrén på Barnhusgatan.

Tillgänglighet till fots

Närheten till kollektivtrafik gör det enkelt och smidigt att ta sig till fots till Barnhuset 26. Fastigheten ligger i anslutning till några av Stockholms stads mest trafikerade gångstråk såsom Vasagatan, Drottninggatan och Kungsgatan. Med ombyggnationen av Vasagatan som stod klar hösten 2022 finns goda kopplingar till och från Stockholms Centralstation. Vidare finns flera gågator i anslutning till planområdet, t.ex. Drottninggatan och Gamla Brogatan, som ger en smidig access till viktiga målpunkter och bytespunkter med kollektivtrafiken. I figur 3 ovan visas hur planområdet förhåller sig till viktiga gångstråk i närområdet.

På gatorna närmast fastigheten, Barnhusgatan och Wallingatan, finns gångbanor på respektive sida om körbanan. Gångbanorna är cirka 2,5 meter breda med en tillfällig utökning utanför huvudentrén till Folkets hus. I anslutning till huvudentrén finns ett övergångsställe över Barnhusgatan som leder till parken/skolgården vid Norra Latin. Sammantaget finns det goda möjligheter att ta sig till fastigheten på ett tryggt och trafiksäkert sätt för gående och personer med hjälpmedel.

Angöring och leveranser med motorfordon

Angöring för leveranser och nyttotrafik till Barnhuset 26 sker i första hand via Barnhusgatan och Wallingatan. Totalt finns fyra lastplatser i anslutning till fastigheten, se placering i kartan nedan. De flesta leveranser sker via Wallingatan och lastplats 4 som ligger i direkt anslutning till Scandic hotell. Bara i enstaka fall sker leveranser till fastigheten via Barnhusgatan.



1. Lastplats på Barnhusgatan utanför entrén till Folkets hus – angiven lastplats 20 meter
2. Lastplats i höjd med Barnhusgatan 10 – angiven lastplats 26 meter
3. Lastplats i höjd med Wallingatan 23 – angiven lastplats 15 meter
4. Lastplats utanför entrén till Scandic hotell – angiven lastplats 68 meter

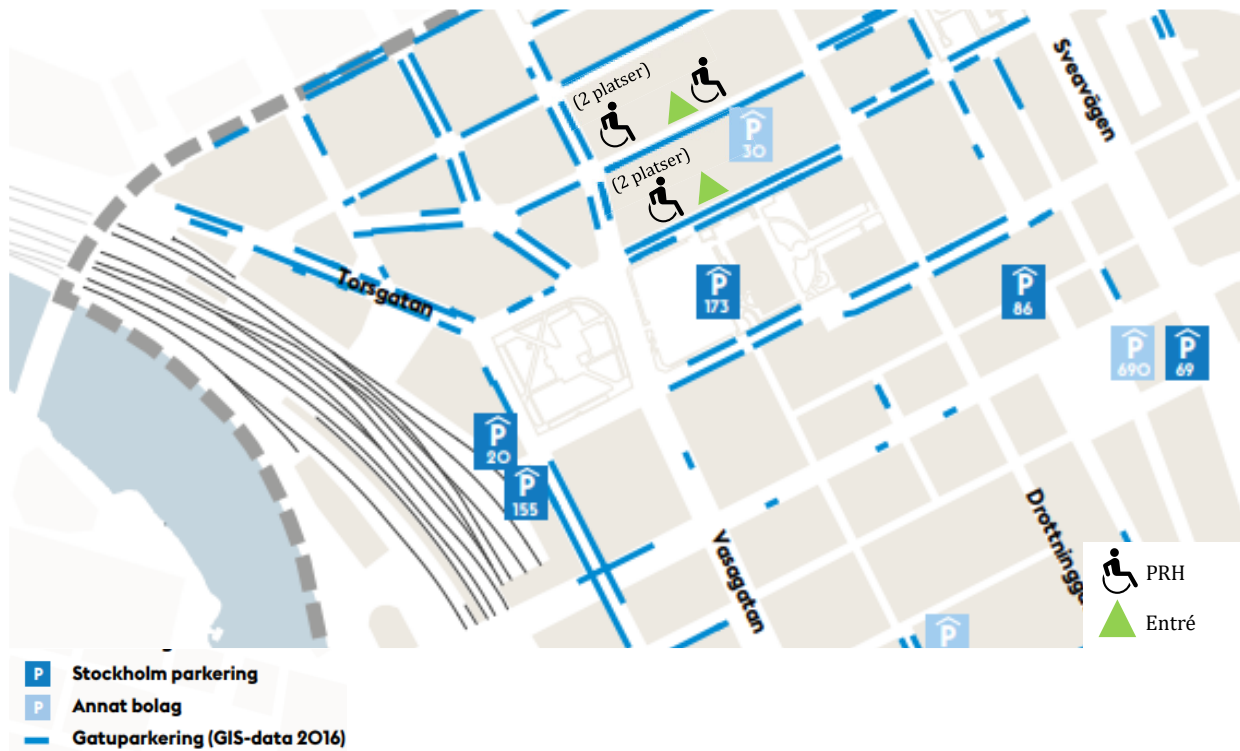
Figur 5. Lastplatser i anslutning till planområdet.

Parkering för besökare och personal till fastigheten sker i första hand på Norra Latins skolgård samt i P-hus Norra Latin som ligger under skolgården med infart från Olof Palmes gata. I P-huset finns totalt 173 platser. Parkeringsanläggningarna på skolgården och i parkeringshuset förvaltas av Stockholms Parkering.

Fram till idag har fastighetsägaren för Barnhuset 26 haft ett avtal med Stockholm Parkering som gäller 8 bilparkeringsplatser på skolgården för personalparkering. Detta avtal har dock löpt ut (avtalet gällde till den 1 januari 2023) och fastighetsägaren har inte några planer på att förlänga avtalet. Det dessutom oklart huruvida skolgården kommer att rymma parkeringsplatser i framtiden. I augusti 2023 kommer Norra Latin att öppnas upp för skolverksamhet på nytt då SIS, Stockholm International School, flyttar in i lokalerna. Avtalet för skolverksamheten gäller i 25 år från 2022.

Vad gäller kantstensparkeringen ingår den i Stockholms stads taxa 2 med en parkeringsavgift på 26 kr per timme på vardagar. På Barnhusgatan är det tillåten kantstensparkering på båda sidor av gatan. Totalt finns omkring 35 kantstensparkeringsplatser varav 3 platser för besöksfordon, 2 platser för rörelsehindrade och en p-ruta för MC. Vidare finns en 15 meter lång uppställningsplats för bussar mittemot entrén till Folkets hus.

På Wallingatan är det tillåten kantstensparkering på den södra sidan närmast Barnhuset 26. Totalt finns cirka 20 kantstensparkeringsplatser varav 3 platser för rörelsehindrade och en p-ruta för MC. I kartan nedan visas parkeringsplatser runt planområdet i form av kantstensparkering och parkeringshus. I kartan visas även var platserna för rörelsehindrade är lokaliserade på Barnhusgatan och Wallingatan.



Figur 6. Parkering i anslutning till planområdet med markerade platser för rörelsehindrade.

4 Planförslag

I samband med underhållsåtgärder önskar fastighetsägaren till Barnhuset 26 genomföra åtgärder som kräver ändring av detaljplanen. Det gäller dels en inglasning av terrassen på fastighetens innergård, och dels en utflyttning av entrépartiet av Folkets hus mot Barnhusgatan. Inglasningen av terrassen bedöms inte ha någon påverkan på trafiksituationen i området och hanteras därför inte i denna trafikutredning.

Utflyttningen av entrépartiet har viss påverkan på trafiksituationen på Barnhusgatan. Utflyttningen innebär att nuvarande fasadlinje justeras och flyttas cirka 2 meter ut mot Barnhusgatan, se illustration nedan.

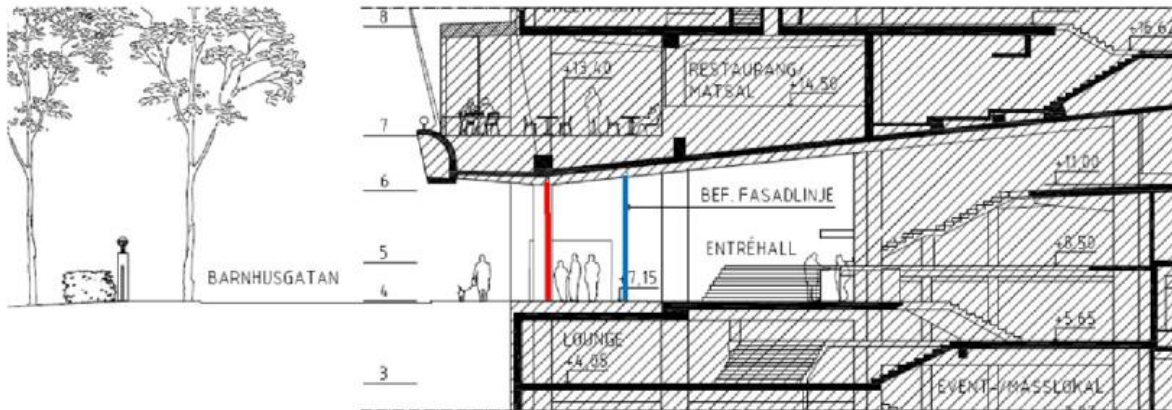


Bild 7. Förslag till utflyttning av entrépartiet mot Barnhusgatan med befintlig (blå) och föreslagen (röd) fasadlinje.

Motivet för utflyttningen är att förbättra entrésituationen och vistelsevärdet för besökare till Folkets hus. Genom utflyttningen av entrépartiet tillgängliggörs byggnadens olika delar från huvudentrén samtidigt som tryggheten ökar för besökande och passerande vid huvudentrén.

Det sistnämnda förutsätter dock att inte trottoarbredden minskar utanför huvudentrén. Som en del av åtgärden föreslås därför att gångbanan breddas ut mot gatan och får en bibehållen bredd. Det innebär i sin tur att nuvarande angöringsficka försvinner till förmån för en bredare trottoar.

Konsekvenser av förslaget

Leveranser

Förslaget bedöms ha relativt liten inverkan på trafiksituationen i området. Den största förändringen gäller möjligheten till leveranser till huvudentrén då en av lastplatserna på Barnhusgatan försvinner, nummer 1 i kartan nedan. Den andra lastplatsen på gatan är dock kvar och möjliggör leveranser på Barnhusgatan.



Figur 8. Lastplatser i anslutning till planområdet.

Lastplatserna på Barnhusgatan används dock mycket sporadiskt idag. Merparten av leveranserna till Barnhuset 26 sker via Wallingatan och lastplatsen utanför Scandic hotell (nummer 4 i karta ovan) och det är bara i enstaka fall som leveranser sker via Barnhusgatan. Även sophämtning sker i huvudsak från Wallingatan. Enligt fastighetsägaren Fastighetsaktiebolaget Folkets Hus i Stockholm, är avsikten att alla leveranser samt sophämtning på sikt ska ske via Wallingatan.

Parkering

Förslaget påverkar inte parkeringssituationen i området. Breddningen av gångbanan omfattar endast den befintliga lastplatsen på Barnhusgatan, och eftersom samtliga leveranser och sophämtning till fastigheten på sikt ska ske via Wallingatan finns inget behov av att hitta en ny plats för lastplatsen. Därmed påverkas inte antalet kantstensparkeringsplatser.

Gångvänlighet och vistelsekvalitet

Förslaget med utbyggd huvudentré har positiv inverkan på folkliv och stadskvalitet. En utveckling av fastigheten och entrén ut mot Barnhusgatan ger förutsättningar för ett mer befolkat och attraktivt gaturum. Det bidrar till en ökad trygghet och säkerhet på platsen, vilket har positiva effekter för besökare och passerande. Utvecklingen ligger i linje med Stockholms stads visioner för City med levande botten våningar samt mer utrymme för publika platser och mångfald av kultur, publika aktiviteter och evenemang.

Förslaget ligger även i linje med Stockholms stads framkomlighetsstrategi. I strategin anges att det offentliga rummet ska utformas för att uppmuntra till ökad rörelse genom förbättrad gångvänlighet och vistelsekvalitet. Det innebär att det ska vara enkelt att ta sig fram till fots och med hjälpmedel, och att det ska finnas möjlighet att stå bekvämt, att stanna upp, saker att titta på och göra. För att uppnå det är många aspekter av gatans utformning viktiga; möblering, överblickbarhet, orienterbarhet, belysning, upplevd trygghet etc. En utbyggnad av huvudentrén med breddning av gångbanan uppfyller flera av dessa aspekter.