



# Folkets hus

Kv. Barnhuset 26, Stockholm

Antikvarisk konsekvensanalys - Fasadändring vid gatuplan mot Barnhusgatan

2024-03-18

**Nyréns** Arkitektkontor

#### PROJEKTINFORMATION

Beställare: Fastighetsaktiebolaget Folkets hus i Stockholm

Nyréns kulturmiljö

Nico van Gelderen, landskapsarkitekt

Fredrik Innerstedt, byggnadsantikvarie, certifierad sakkunnig kulturvården (k)

Linda Thörner, byggnadsantikvarie, certifierad sakkunnig kulturvården (k)

#### **Nyréns Arkitektkontor**

Fotografier där inget annat anges: Nyréns

# Innehåll

<b>Inledning</b>	<b>4</b>
<b>Kulturhistoriska förutsättningar</b>	<b>6</b>
<b>Beskrivning av förslaget</b>	<b>16</b>
<b>Konsekvensanalys - vystudie</b>	<b>18</b>
<b>Sammanvägd bedömning</b>	<b>23</b>



# Inledning

### Bakgrund och syfte

Folkets hus, kv. Barnhuset 26, ligger vid Norra bantorget på Norrmalm i Stockholm. Byggnaden uppfördes under åren 1951-60 efter ritningar av Sven Markelius. Byggnaden innehöll från början bland annat kongressanläggning, kontor och möteslokaler för LO:s förbund, teater och restaurang. Vid invigningen var Folkets hus en av de största och tekniskt mest avancerade kongressanläggningarna i Europa. Byggnaden ägs idag av Fastighetsaktiebolaget Folkets hus i Stockholm och förvaltas genom BanFast Förvaltning AB. Nuvarande hyresgäster utgörs av LO:s egna kongressbolag, Dansens Hus och hotellkedjan Scandic. Nattklubben har stängt och delar av byggnaden är oanvända. Byggnaden genomgår nu en genomgripande ombyggnad och modernisering av tekniska installationer. Detaljplaneförslaget innebär en framflyttning av fasaden mot Barnhusgatan. Syftet med förslaget är att öka byggnadens fysiska tillgänglighet och förbättra byggnadens kapacitet för kommunikation mellan huvudentrén och de större verksamhetslokalerna. Enligt bedömning av kongresskonsult är logistik och hantering av besöksflöden i en mötesanläggning en mycket stor fråga. Verksamheten är multifunktionell och idag finns betydnande flaskhalsar i flödena mellan huvudentré, gatufoajé, kongressen, restaurangen, konferensrummen och köket. Många av de nuvarande hissarna är små och befintliga hisssystem har låg prestanda. För att öka invändig yta för både anläggning av nya hissars bredvid de befintliga hissarna och skapa möjlighet för att tillräckligt många

personer ska nå de båda hissgrupperna föreslås det att fasadlivet på entréplanet flyttas ut mot Barnhusgatan.

**Avgränsning**

Konsekvensanalysen bedömer det förslag som tagits fram som underlag för detaljplankarta och planbeskrivning.

**Metodik**

Analysen av förslagens konsekvenser på kulturmiljön beskrivs utifrån Norra bantorget och Folkets hus kulturhistoriska värden. Ett antal vyer av entréfasaden har valts ut, där befintlig situation jämförs med föreslagen situation. Den terminologi som används där föreslagna förändringar baseras på begrepp från RAÄ:s handbok - Kulturmiljövårdens riksintressen enligt 3 kap. 6 § miljöbalken. I denna konsekvensanalys har detta lett till en bedömnings-skala med följande fyra grader:

- positiv eller neutral påverkan
- marginell negativ påverkan
- negativ påverkan
- mycket negativ påverkan

**Underlag**

- Antikvarisk förundersökning – Folkets hus i Stockholm, kv. Barnhuset 26, Nyréns arkitektkontor, 2022-03-23 rev. 2024-01-15.
- Kulturmiljöutredning Norra Bantorget och Folkets hus med närområde, Nyréns arkitektkontor, 2024-01-15.
- Samlade arkitekturhandlingar ny detaljplan Barnhuset 26. Kockum Luttinger Söderström arkitektkontor, 20240315

- Övergripande programbeskrivning Folkets Hus, Kockum Luttinger Söderström arkitektkontor, 2023-03-24, rev 2024-02-19.
- Utlåtande tillgänglighet, Novatil AB, Ulf Ortendal, 2023-03-10
- Besöksflöden i Folkets hus, HOPS Management, Bosse Carlsson, 2023-03-08

### Aktuella lagrum

#### Plan- och bygglagen (2010:900)

Generella varsamhetskrav enligt Plan- och bygglagens (PBL) 2 kap. 6 § gäller:

#### Allmänna och enskilda intressen:

PBL 2 kap. 6 § ”Vid planläggning, i ärenden om bygglov och vid åtgärder avseende byggnader som inte kräver lov enligt denna lag ska bebyggelse och byggnadsverk utformas och placeras på den avsedda marken på ett sätt som är lämpligt med hänsyn till stads- och landskapsbilden, natur- och kulturvärdena på platsen och intresset av en god helhetsverkan[...]”.

#### Underhåll och varsamhet:

All befintlig bebyggelse omfattas av plan- och bygglagens krav på varsamhet vid ändring, enligt PBL 8 kap. 17 §. Detta innebär att ”Ändring av en byggnad och flyttning av en byggnad ska utföras varsamt så att man tar hänsyn till byggnadens karaktärsdrag och tar till vara byggnadens tekniska, historiska, kulturhistoriska, miljömässiga och konstnärliga värden.”

PBL 8 kap. 14 §:  
”Ett byggnadsverk ska hållas i vårdat skick och underhållas så att dess utformning och de tekniska egenskaper som avses i 4 § i huvudsak bevaras. Underhållet ska anpassas till omgivningens karaktär och byggnadsverkets värde från historisk, kulturhistorisk, miljömässig och konstnärlig synpunkt. Om byggnadsverket är särskilt värdefullt från historisk, kulturhistorisk, miljömässig eller konstnärlig synpunkt, ska det underhållas så att de särskilda värdena bevaras.”

Förbud mot förvanskning:  
8 kap 13 § ”En byggnad som är särskilt värdefull från historisk, kulturhistorisk, miljömässig eller konstnärlig synpunkt får inte förvanskas. Första stycket ska tillämpas också på [...] bebyggelseområden.”

**Miljöbalk (1998:808)**  
Stockholms innerstad med Djurgården AB115 (justerad 2023-04-21) är riksintresse för kulturmiljövården och omfattas av miljöbalkens 3 kap. 6 §. Där regleras att riksintresset ska skyddas mot påtaglig skada, det vill säga att områdets kulturhistoriska värden ska bevaras och skyddas från åtgärder som medför påtaglig negativ kulturmiljöpåverkan. I riksintressets uttryck nämns under rubriken ”Den offentliga staden” följande, för Folkets hus, relevanta uttryck:  
”Folkrörelsebyggnaderna och -miljöerna såsom arbetarrörelsens byggnader vid Norra Bantorget”.

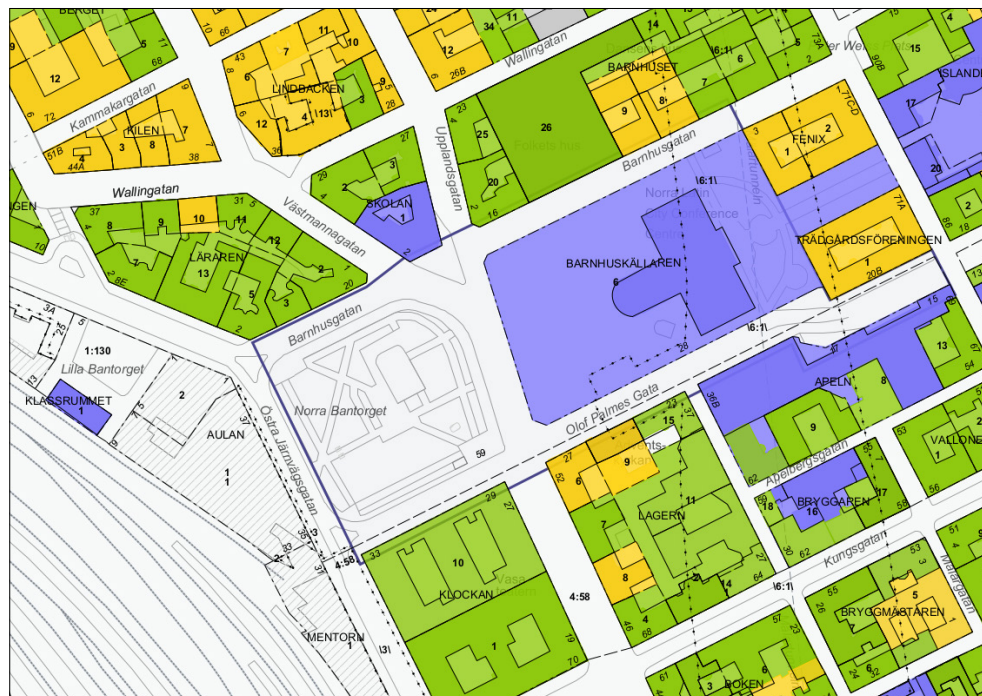
Inom det stora riksintresset Stockholms innerstad med Djurgården har Stockholms stad i samråd med Länsstyrelsen i Stockholms län



*"Norra Bantorget och fackföreningsrörelsens bebyggelse vid angränsande gator illustrerar ett viktigt kapitel i modern svensk samhällshistoria. LO-huset är ett före detta bostadshus i jugendarkitektur medan merparten av de övriga fackföreningsanknutna byggnaderna är uppförda för uppgiften. Sammantaget är det en miljö med betydande symbolvärden bland annat genom årliga 1 maj demonstrationer sedan början av 1900-talet".*

Den kulturhistoriska klassificeringen är ett kunskapsunderlag framtaget av Stockholms stadsmuseum som ligger till grund för bedömningar vid stadens bygglövgivning och planhandläggning. Klassificeringen bygger på de tre värdenivåerna gul, grön och blå (se klassningskartan). Byggnader som markeras med gult har en positiv betydelse för stadsbilden och/eller ett visst kulturhistoriskt värde. Byggnader som markeras med grönt har ett högt kulturhistoriskt värde och är särskilt värdefulla från historisk, kulturhistorisk, miljömässig och konstnärlig synpunkt. Byggnader som är markerade med blått är synnerligen kulturhistoriskt värdefulla och motsvarar fordringarna för byggnadsminnen enligt kulturmiljölagen. Kring Norra Bantorget finns både blå-, grön- och gulmarkerade byggnader.

Enligt detaljplanen ligger fastigheten på kvartersmark. Verksamhet i byggnaden är inte specificerat. Gårdsområdet för fastigheten får inte bebyggas i vidare mån än att lokaler får anordnas under ett gårdsbjälklag. Trottoaren längs Barnhusgatan och angöringsfickan ligger inom området (Zg) som inte får bebyggas på annat sätt än att i byggnadens bottenvåning en för allmän gångtrafik avsedd gångbana kan anordnas med fem meters bredd.



Konsekvensbeskrivande text är markerad med  
röd bakgrund.

# Kulturhistoriska förutsättningar

Utdrag Kulturmiljöutredning 2024 01 15

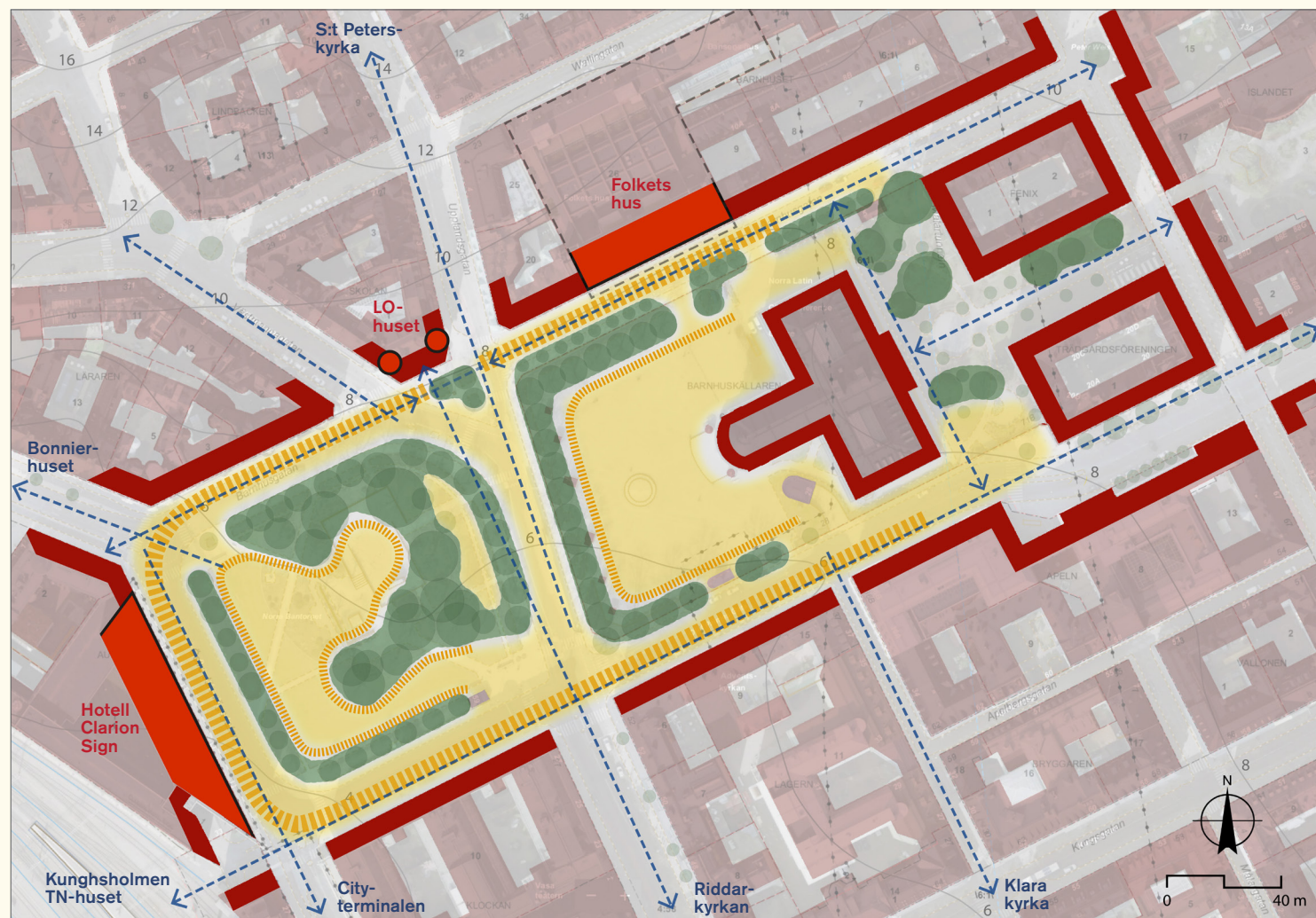
## Rumslig analys Norra Bantorget's stadsrum

Stadsrummet ramas in på alla sidor av bebyggelsefronter med ganska jämn takhöjd av mest 6-7 våningar fast med varierande takgestaltningar. Några hus är markant högre: Clarion Hotell Sign vid södra fronten (10 våningar) och Folkets hus (8 våningar). LO-husets torn utgör stadsrummets högsta objekt och upplevs som ett landmärke.

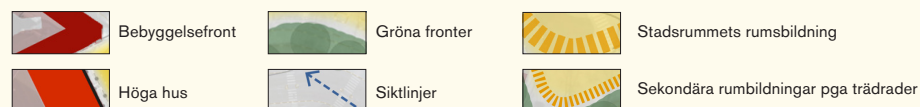
På nordöstra sidan avgränsar Norra Latins bebyggelsevolym stadsrummet. Norra Latins skolpark och angränsande gaturum är visuellt inte del av Norra Bantorget's stadsrum.

Stadsrummet har en relativt öppen karaktär men under växtsäsongen begränsas överskådligheten på grund av trädtrader och trädgrupper som skapar en del sekundära rumsligheter. Rutnätsstadens mönster medför långa siktlinjer och en del markanta siktrelationer. Från stadsrummet upplevs siktlinjer genom angränsande gator mot ett antal markanta byggnader i närheten (se namn på kartan). Omvänt upplevs LO-borgen på långt håll från Vasagatan. Folkets hus har en markant plats i stadsrummets nordöstra hörn vilket också förstärks av dess relativt höga läge topografiskt.

Barnhusgatans långa sträckning blockeras visuellt av trädplanteringen framför LO-huset (vid skulpturen Mäster Palm) och av flerbostadshuset norr om Hotell Clarion Sign.r om Hotell Clarion Sign.



Karta rumslig analys av Norra Bantorget's stadsrum





## Folkets hus och Barnhusgatan

### Nulägesbeskrivning Barnhusgatan

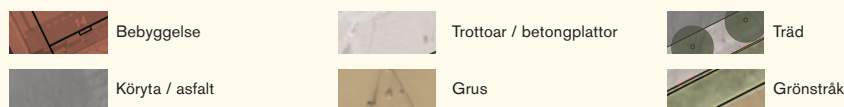
Barnhusgatan har ett asfalterat körfält med en bredd på 8 meter. På ömse sidor finns trottoarstråk, belagd med betongplattor, med bredd på ca 3,7 meter (se karta, sektioner och fotografier). Gatusidan utmed Norra Latins skolgård är planterad med en rad mindre lindar. Ytterligare en trädrad, med betydligt större lindar, står i skolgårdens grusyta. Mellan de två raderna finns skolgårdens avgränsning i form av gjutjärnsstaket med häck på insidan. Mitt emot Folkets hus finns en bred bilfartsöppning till skolgården. Ungefär vid denna punkt finns ett övergångsställe som är markerad med vitmålade ytor.

I gatusträckan från hörnet vid Upplandsgatan till och med Folkets hus finns stolpbelysning (ca 7 meter höga stolpar) placerad på gatans södra trottoarstråk. I Barnhusgatan sista sträckan inför Drottninggatan finns spännbelysning med två armaturer.

### Folkets hus huvudentré

Folkets hus huvudentré markeras på följande sätt i fasaden och i utemiljön:

- Folkets hus har, som enda byggnad utmed Norra Bantorget's stadsrum, ett skärmtak över hela fasadens bredd. Skärmtaket har en belyst kant där Folkets hus och dess aktiviteter annonseras.
- Entrén markeras också genom en asfalterad avlastnings- och parkeringsyta under skärmtaket. Ytan tillhör visuellt till gatans körfält som då breddas till 10 meter medan trottoarens bredd minskar med 2 meter.
- Byggnaden har dock en indragen och uppglasad entréfasad i gatuplan som medför en indragen utvidgning av trottoaren på ca 4,7 meter (här finns skärmtaket's 6 pelare). Den totala trottoarbredden vid Folkets hus entré uppgår då till ca 6,4 meter.
- Mitt emot huvudentrén finns en öppning i trädraderna som medför att blicken riktas mot fasaden och entrén.



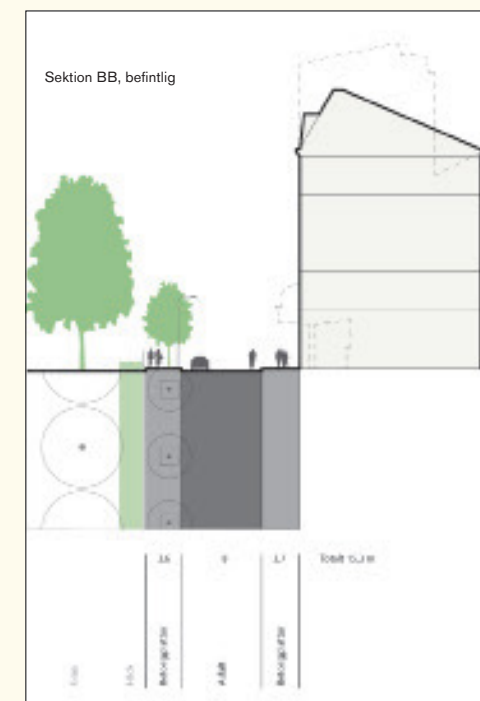
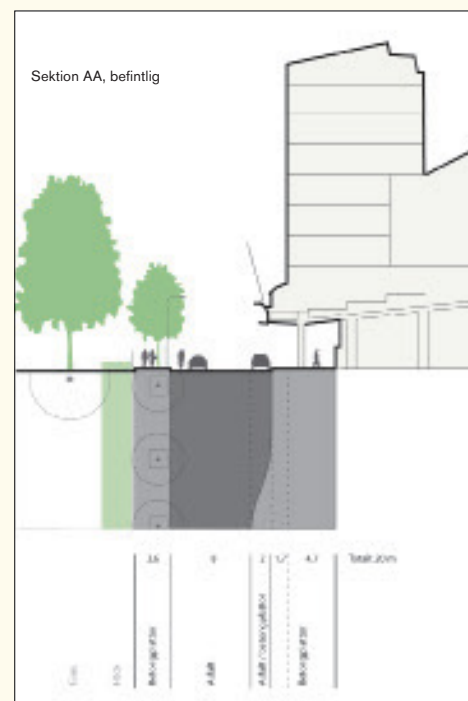


## Gatumiljön vid Folkets hus

Gatumiljön närmast Folkets hus huvudentré saknar en den dignitet som förväntas vid en markant byggnad. Här spelar ett antal faktorer in, vilket framgår av följande observationer.

- Trottoaren vid huvudentrén upplevs som relativt trång på grund av att avlastningsytan breddar Barnhusgatans asfaltyta till 10 meter. Mer än hälften av ytan under Folkets hus skärmtak är asfalterad och visuellt en del av gatans körfält.
- Närmast huvudentrén finns flera olika typer av markbeläggning vilket ger ett obalanserad intryck.
- Övergångsställets placering mellan huvudentrén och en av skärmtakets pelare saknar en logisk placering.

- Det finns flera stolpar med olika trafikskyltar. De kan vara funktionella men de förringar kvaliteten på entrémiljön.
- Stolpbelysningen mitt emot huvudentrén konkurrerar med den indirekta belysningen av skärmtakets kant.
- Strålkastaren under skärmtaket är ett avsteg från den ursprungliga indirekta belysningsprincipen.



Barnhusgatan och Folkets hus, vy mot sydväst.



Folkets hus huvudentré i kvällstämning.



Avlastnings- och parkeringsytan under Folkets hus skärmtak.



Folkets hus indragen entréfasad i gatuplan.

## Kulturhistoriskt värde

### Norra bantorget och Folkets hus med närområde

Begreppet kulturhistoriskt värde definieras av Riksantikvarieämbetet som *"de möjligheter materiella och immateriella företeelser kan ge vad gäller att inhämta och förmedla kunskaper om och förståelse av olika skeenden och sammanhang - samt därigenom människors livsvillkor i skilda tider; inklusive de förhållanden som råder idag"*

Analysen utgår från Riksantikvarieämbetets *"Plattform för kulturhistorisk värdering och urval"* samt den vedertagna arbetsmodell som presenteras i boken *"Kulturhistorisk värdering av bebyggelse"* av Axel Unnerbäck, Riksantikvarieämbetet.

Bedömningen är förankrad i historiken och de kulturhistoriska sammanhang som avgränsas där. Norra bantorget med närområde bedöms utifrån vilken kunskap och förståelse platsen har möjlighet att förmedla. Hur platsen som helhet återspeglar tidsdjup och användning.



Expeditionshuset från 1890-tal.



Barnhusgatan och Folkets hus, vy mot sydväst.



Norra Bantorget och LO-huset.

## Järnvägens framdragande

### - Norra Bantorget och det sena 1800-talets stadsplanering

Norra Bantorget fick sitt namn när platsen fungerade som ett bantorg och en stationsmiljö växte fram med torghandel. När Centralstationen och sammanbindningsbanan byggts 1871 omprogrammerades den norra stationen till en godsstation. Norra Bantorget förblev under lång tid ett viktigt kompletterande bantorg till Centralstationen och en trafiknod i staden. På grund av bra kommunikationsmöjligheter var platsen även lämplig för placeringen av ett Folkets hus.

Idag är expeditionshuset norr om järnvägsspåren den enda bevarade byggnaden som vittnar om när platsen fungerade som ett bantorg. Byggnaden är ett ståtligt exempel på 1890-talets tegelarkitektur och en representant för en ny sorts offentlig byggnad som uppstod under denna period. Byggnaden är idag dock visuellt avskärmat från Norra Bantorget p.g.a. sentida tillkommen bebyggelse.

Norra bantorgetets läge berättar om stadsplaneringen vid slutet av 1800-talet och järnvägens framdragande. Järnvägen var en genomgripande förändring som sedan dess utgjort förutsättningarna för områdets bebyggelseutveckling. Idag är Norra Bantorget nästan helt avskuret från järnvägen och endast namnet samt expeditionshuset vittnar om dess tidigare funktion.

Sammantaget har detta ett **stadsplanehistoriskt värde** och ett **trafikhistoriskt värde**.

## Den klassiska stenstaden

### - stadsrummets skala, riktningar och gator

Bebyggelsen kring Norra Bantorget är delvis en del av den klassiska stenstadens täta och relativt enhetliga bebyggelse vad gäller gatusträckningar, skala, höjder och fasadindelning. Det vittnar om 1800-talets stadsplanering och dåtidens regelverk som gett Stockholms innerstad dess karaktäristiska struktur.

Gatorna och stadsrummet vid Norra Bantorget har den dominerande riktningen som motsvarar Norrmalms rutnätsstad vilken planerades under 1600-talet och 1800-talet. Långgatorna är bredare och placerades i nord-sydlig riktning över malmarna och tvärgatorna band ihop staden i öst-västlig riktning. Träbebyggelsen revs eller flyttades där gatorna drogs fram och ersattes efter hand med mer representativa stenhus. Gaturegleringen var till största delen genomförd 1652 och präglar fortfarande nedre Norrmalms stadsrum.

Sammantaget har detta ett **stadsplanehistoriskt värde** och ett **miljöskapande värde**.

## Arbetarrörelsens traditionella miljö

### - bebyggelse och symbolisk samlingsplats

Från och med uppförandet av det första Folkets hus i början av 1900-talet har den öppna platsen vid Norra Bantorget kommit att bli en av Sveriges viktigaste samlingsplatser för arbetarrörelsen. Runt Norra Bantorget har många fackföreningar låtit uppföra egna byggnader vilket har gjort platsen till en given knutpunkt. Arbetarrörelsen har en mycket hög konkret närvaro på platsen. Flera av byggnaderna har ett högt kulturhistoriskt värde. År 1960 stod nya Folkets hus färdigt vid Barnhusgatan, programmerad att vara hela folkets kulturcentrum.

Norra Bantorget med Folkets hus och LO-huset som centrala byggnader samt med det väldiga Brantingmonumentet har kommit att bli en symbolisk och identitetsskapande samlingsplats där arbetarrörelsen med kraft tagit plats i det offentliga rummet. Norra Bantorget och Norra Latins skolgård är målet för den socialdemokratiska första maj-demonstrationen, men också för andra demonstrationer och massmöten.

Norra Bantorget är ett begrepp i Stockholm och manifesterar arbetarrörelsens fackliga och politiska strävan efter demokrati och rättvisa. Sammantaget har platsen ett mycket högt **samhällshistoriskt värde, identitetsvärde, kontinuitetsvärde, traditionsvärde, symbolvärde, arkitekturhistoriskt värde**.





Brantingmonumentet



Folkets hus vid Barnhusgatan



Folkets hus och Norra Latins skolgård



Norra Latin

## Folkets hus

### - Markelius senmodernism och fackföreningsrörelsen

Genom uppförandet av Folkets hus runt om i landet manifesterades arbetarrörelsens fackliga och politiska strävanden efter demokrati och rättvisa. Folkets hus förknippas med uppkomsten av folkhemmet och det demokratiska svenska samhället. Vid Norra Bantorget var uppförandet av ett Folkets hus startpunkten för fackföreningarnas starka etablering vid platsen. Byggnaden har ett högt kulturhistoriskt värde och den ingår också i en samlad miljö vid Norra Bantorget som bedöms vara en värdekärna inom riksintresset *Stockholms innerstad med Djurgården*.

Nuvarande Folkets hus är en påkostad byggnad utformad för att gynna den demokratiska idén - en välkommande entré, tydliga kommunikationer, genomtänkta rum och material av hög kvalitet. Det var en samlingsplats för möten, diskussioner och det fanns ett omfattande kulturutbud. Den här typen av byggnader representerar en viktig epok i vår historia.

Exteriört annonserar entréns horisontella och konkava ljusramp i betong byggnadens verksamhet med hjälp av konstnärligt utformade kopparskulpturer. Den indragna

entréportikens bidrar till att upplösa gränsen mellan det som upplevs som ute och inne. Byggnadens olika terrassplan skapar god överblick och utblickar. Ett samband mellan form och innehåll som också samverkar med det öppna stadsrummet vid Norra Bantorget och Norra Latins skolgård.

Folkets hus vittnar om den betongtekniska utvecklingen på 1960-talet och den rationalisering som präglade senmodernismens arkitektur. Det krävdes stor uppfinningsrikedom och tekniskt avancerade lösningar för att klara alla olika verksamheters krav på en begränsad yta.

Viktiga internationella förebilder för Markelius formspråk vid denna tid var bl.a. Le Corbusier och Alvar Aalto. Han influerades av experiment med den råa betongen, byggnader delvis upplyfta från marken med pelare, asymmetri i fasaden samt utsikt och utblickar från terrasser.

Kulturhistoriskt värdebärande delar exteriört är byggnadens uttryck som helhet, volym och fasadindelning, ursprungligt fasadmateriell och träfönster, ljusramp med konstnärligt utformade

symboler och bokstäver, indirekt ljusförling i ljusramp och uterum, entrépartiets indragna och öppna portik samt den runda utbuktningen i fasaden för spiraltrappan, även om den är större än originalutförandet skapar den en viktig asymmetri i fasaden.

Sammantaget har Folkets hus ett **arkitektoniskt värde, miljöskapande värde, arkitekturhistoriskt värde, teknikhistoriskt värde, samhällshistoriskt värde**

## Norra Latin med skolgård

### - ett renässanspalats och samlingsplats för arbetarrörelsen

Norra Latin uppfördes i renässansstil 1876-80 efter ritningar av Helgo Zettervall 1831-1907. Norra Latin var Stockholms första större läroverk och på sin tid Sveriges största. Byggnadens exteriör har tunga rustikmurar i palatsstil och har en dominerande roll i stadsbilden med fasader både mot Norra Bantorget och mot Drottninggatan. Vid slutet av 1800-talet var det viktigt med skolbyggnadernas läge i staden, allt för att understryka den betydelse som bildning ansågs ha i dåtidens samhälle. Byggnaden skulle manifestera sig som ett palats för bildning centralt i staden.

Norra Latins skolgård är en öppen grusad yta som förutom sin samhörighet med byggnaden har en självklar plats i arbetarrörelsens historia. Den har fungerat både som uppmarschplats och slutmål för Socialdemokraternas första maj-tåg. Skolgårdens oprogrammerade öppna yta bidrar till hela stadsrummets karaktär vid Norra Bantorget.

Sammantaget har Norra Latin och dess skolgård ett **arkitektoniskt värde, miljöskapande värde, arkitekturhistoriskt värde, identitetsvärde, traditionsvärde, samhällshistoriskt värde**



# >> Kulturhistoriska förutsättningar

## Ursprungligt glasparti

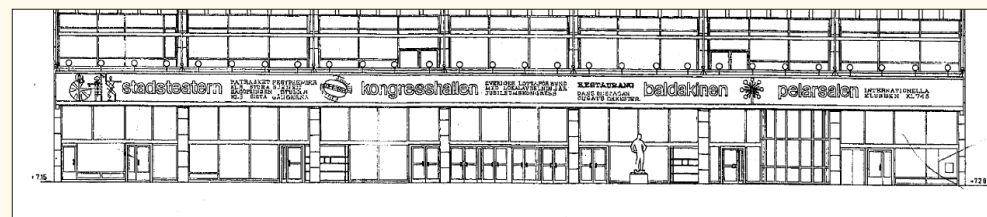
Folkets hus har en senmodernistisk arkitektur. Bottenvåningen är ett öppet rum med stora pelare och en indragen entréfasad. Glaspartiet var ursprungligen mer genomsiktligt och tänkt att annonsera byggnadens innehåll. Portiken med skärmtak löper längs med hela fasaden och kröns av en konkav ljusramp. Här finns bevarade skulpturer och text i koppar.

Den indragna entréportiken bidrar till att upplösa gränsen mellan det som upplevs som ute och inne.

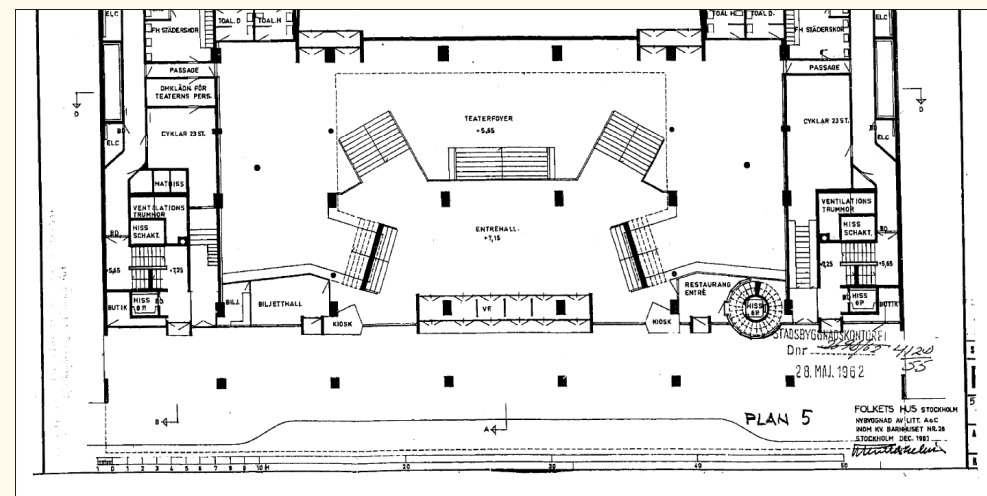
Ursprungligen fanns ett glasparti med träomfattningar i teak utmed hela entréfasaden under skärmtaket. Vindfånget har en omfattning i svart labradorgranit och hade ursprungligen dubbla entrédörrar i rostfritt stål. Från början fanns fem granitomfattningar i entrépartiet enligt Markelius originalritningar.

Spiraltrappan upp till restaurangen formade en synlig utbuktning i entrépartiet mot Barnhusgatan. Den runda utskjutande formen var kopplad till funktionen i enlighet med den modernistiska traditionen. Vid entrépartiet stod ursprungligen skulpturen Hamnarbetaren av Constantin Meunier. Den har idag flyttats och står i Norra latins park mot Drottninggatan.

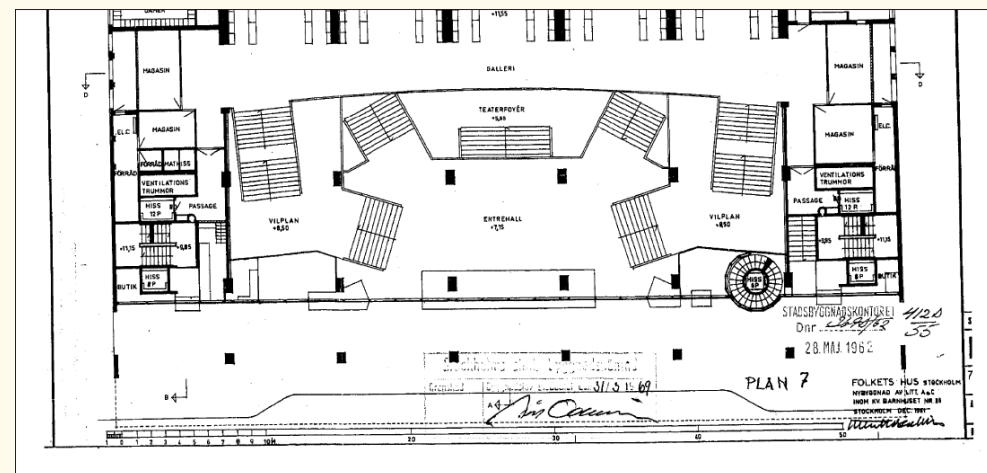
Ursprungligen fanns stora karaktäristiska armaturer på pelarna i portiken ritade av Markelius. Armaturerna lyste upp portiken med direkt och reflekterande ljus från taket.



Fasad, bygglovsritning, Sven Markelius 1960. Källa: SBK



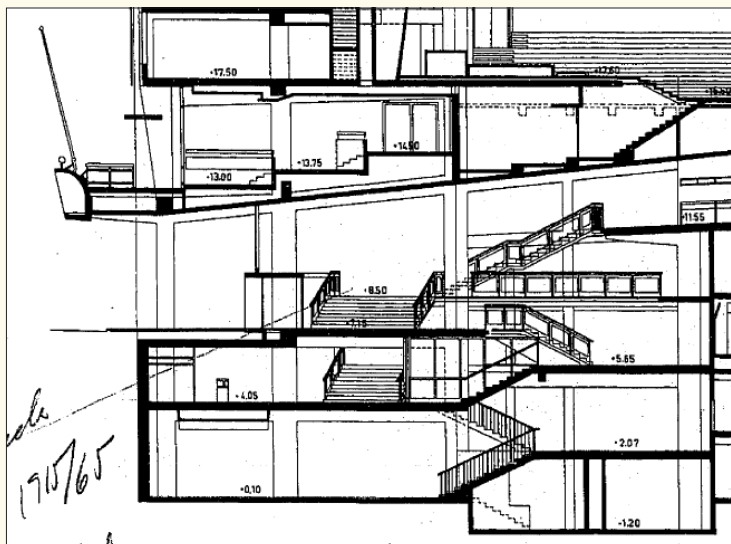
Plan 5, utsnitt markplan originalritning, Sven Markelius 1960. Källa: SBK



Plan 7, utsnitt originalritning, Sven Markelius 1960

Rakt glasparti med fem omfattningar i svart granit, två kiosker samt en utbuktande rund volym vid spiraltrappan. Källa: SBK

## >> Kulturhistoriska förutsättningar



Sektion genom entréhallen, utsnitt originalritning Sven Markelius 1960.  
Den indragna entréportiken bidrar till att upplösa gränsen mellan det som upplevs som ute och inne. Källa: SBK



Folkets hus 1960. Källa: ArkDes



I bakgrunden syns originalutförande på ståldörrar.  
Källa: Folkets hus arkiv



Vy mot det ursprungliga entrépartiet från entréhallen 1960. Källa: ArkDes

# >> Kulturhistoriska förutsättningar

## Nuläge

Idag är delar av entrépartiet ombyggt och tillbyggt i flera omgångar med materialval som ej harmoniserar med det ursprungliga entrépartiet.

- Originalspiraltrappan revs år 1985 och en ny spiraltrappa med större utbuktande del återskapades i entrépartiet utan en direkt kontakt med trapploppet. Den funktionalistiska gestaltningen förlorade sin ursprungliga karaktär. Den utbuktande fasaddelen utfördes med enklare aluminiumdörrar och en plåtbeklädnad.
- De inre dörrbladen är borttagna och originaldörrarna i stål har ersatts med aluminiumdörrar.
- De vinklande sidotillbyggnaderna har klätts med aluminium och heltäckande plåtbeklädnad.
- Glaspartiet har delvis förlorat sin ursprungliga genomsiktlighet på grund av tillbyggnaderna.



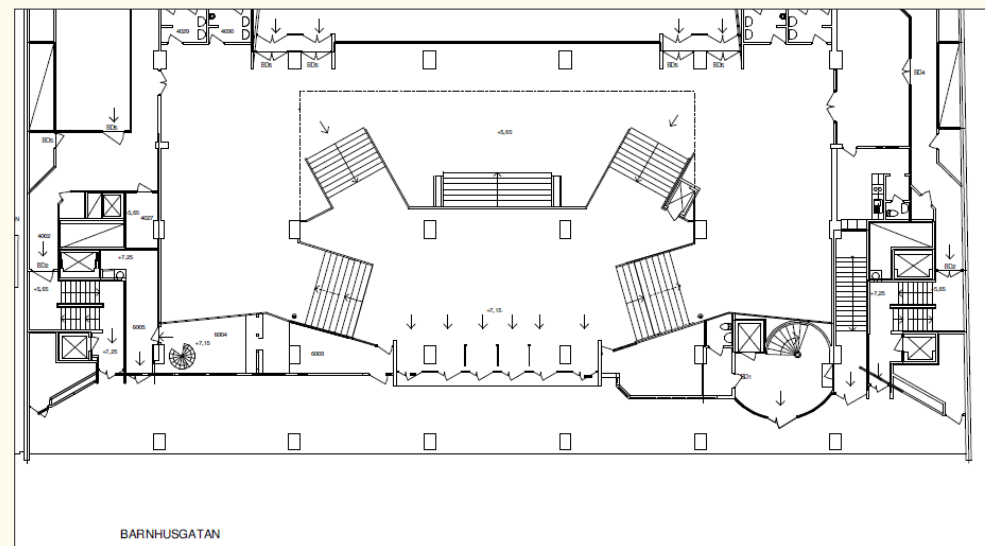
Entrépartiet exteriör. Foto 2023



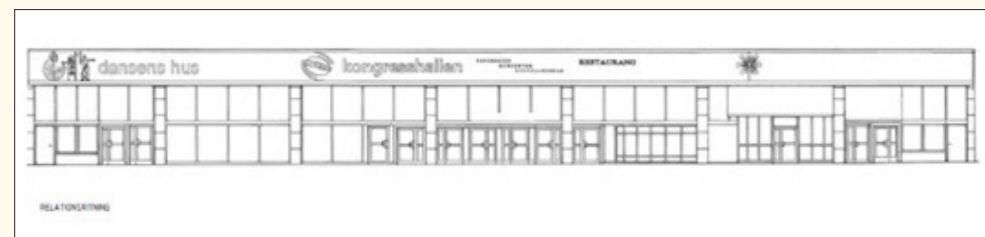
Sentida tillbyggnad. Foto 2023



Sentida tillbyggnader. Foto 2023



Relationshandling plan 2021 08 25. Kockum Luttinger Söderström Arkitekter  
Delar av entrépartiet är ovarsamt ombyggt och tillbyggt.



Relationshandling fasad 2021 08 25. Kockum Luttinger Söderström Arkitekter

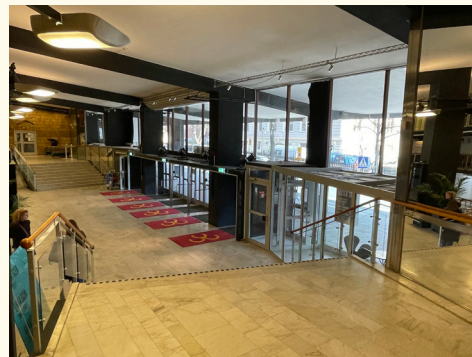


## >> Kulturhistoriska förutsättningar

Nuläge exteriör. Foto 2023



Nuläge interiör. Foto 2023



# >>Kulturhistoriska förutsättningar

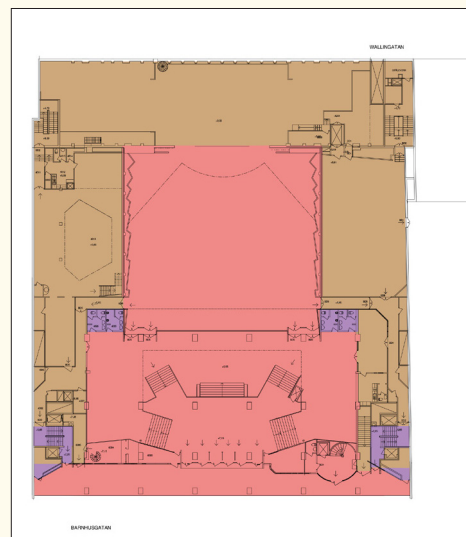
## Känslighet- och tålighetsanalys

Fastighetens fysiska känslighet och tålighet för ändringar bedöms med utgångspunkt från dess kulturhistoriska värden - det vill säga vilka åtgärder som kan vidtas utan att det kulturhistoriska värdet minskar.

Bedömningen av känslighet/tålighet görs i tre nivåer:

- hög känslighet (röd)
- känslig (lila)
- tålig (ljusbrun)

Entréhallen och uterummet/portiken har bedömts ha hög känslighet för förändringar. Även om de sentida tilläggen inte har lika hög känslighet som de ursprungliga delarna är det av stor vikt att förändringar utförs varsamt och är anpassade till byggnadens karaktärsdrag.

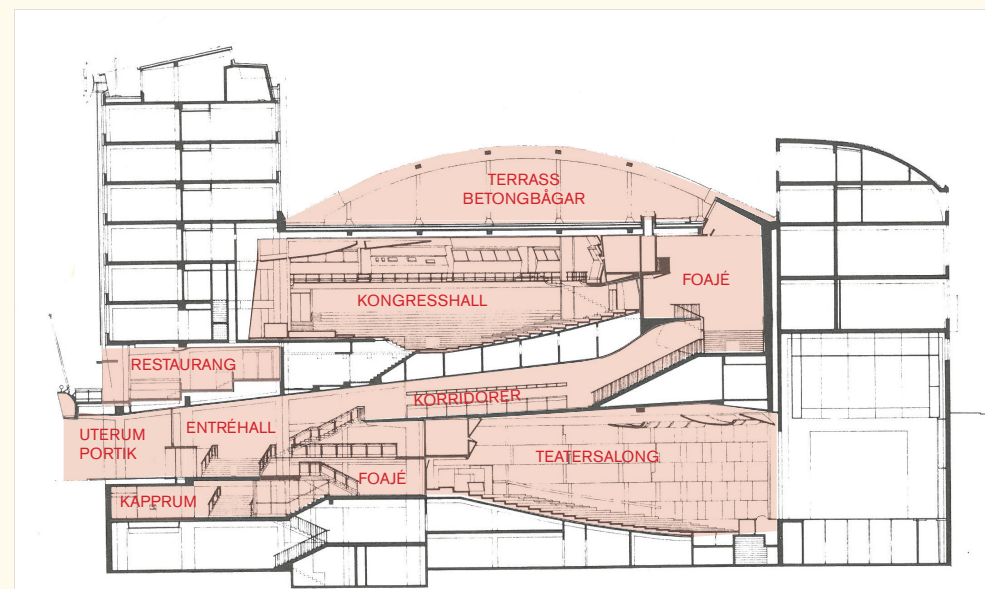


## Kulturhistoriskt värdebärande delar Uterum/portik

- Fasadindelning och byggnadens volym
- Ursprungliga fasadmaterial och träfönster
- Ljusramp med konstnärligt utformade symboler och bokstäver
- Indirekt ljusföring i ljusramp och entréparti
- Entrépartiets indragna och öppna portik
- Rund utbuktning i fasaden för asymmetri

## Kulturhistoriskt värdebärande delar Entréhallen

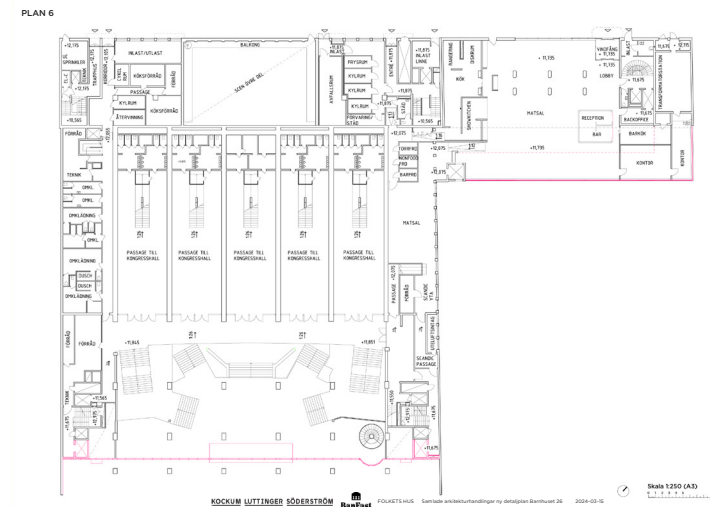
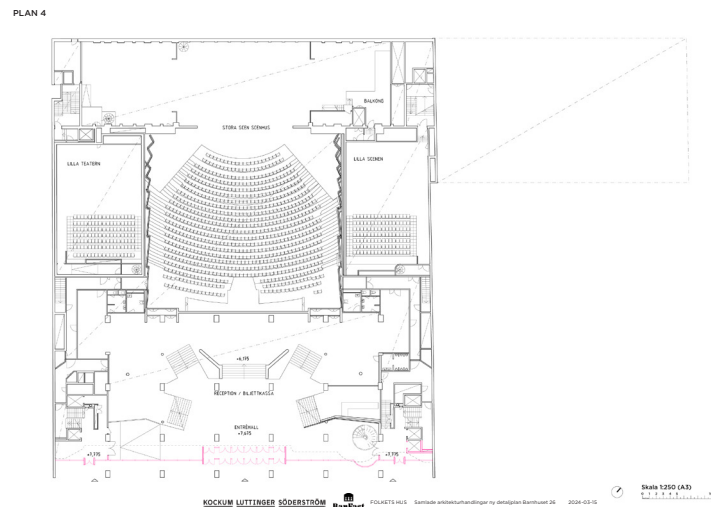
- Entréhallens öppna rumssamband i flera nivåer med diagonala trappor
- Marmorgolv
- Väggar i mönstermurat gult tegel
- Ursprungliga armaturer
- Ursprungliga glasträcken med infästningar och träöverligger i teak
- Betongpelare med gråsvart stenputs
- Teatersalongens garderober
- Ursprunglig inredning, drickfontäner



# Beskrivning av förslaget

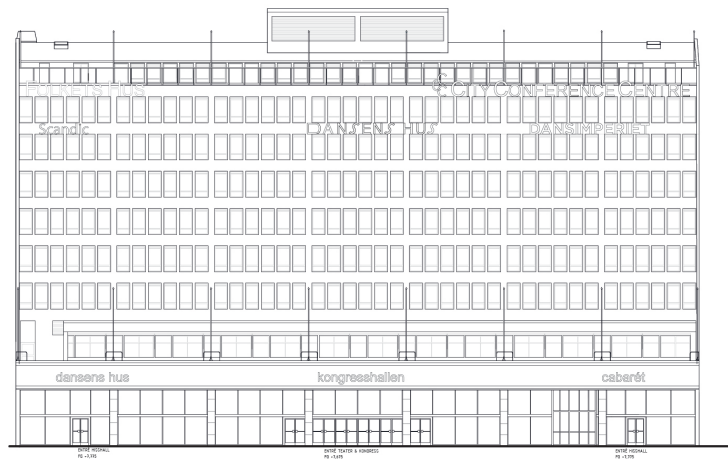
Förslaget till fasadförändring avser en ombyggnad och utflyttning av hela nuvarande entréfasaden i riktning mot Barnhusgatan. Förslaget beskrivs ha ett rekonstruktivt förhållningssätt där ursprungligt uttryck eftersträvas. Förslaget är översiktligt redovisat.

- Förslaget medför att entréfasaden vid gatuplan flyttas 2,1 meter närmare portikens stora betongpelare, sett från den ursprungliga placeringen.
- Det befintliga entrépartiets träpartier och granitomfattningar demonteras och återmonteras i ett nytt läge.
- Sentida tillbyggnader, aluminiumdörrar samt vinklade sidoutbyggnader rivs.
- Originaldörrarnas material och gestaltning återskapas.
- Portiken utförs med dubbelt vindfång, lika ursprungligt utseende.
- Spiraltrappan återskapas som ett fristående element i entréhallen.
- Exteriöra originalarmaturer nyproduceras och portikens ljusbild eftersträvas.
- Förslaget medför att den asfalterade avlastnings- och parkeringsytan tas bort och blir en del av trottoaren. (syns på vymontage 2 och 3)

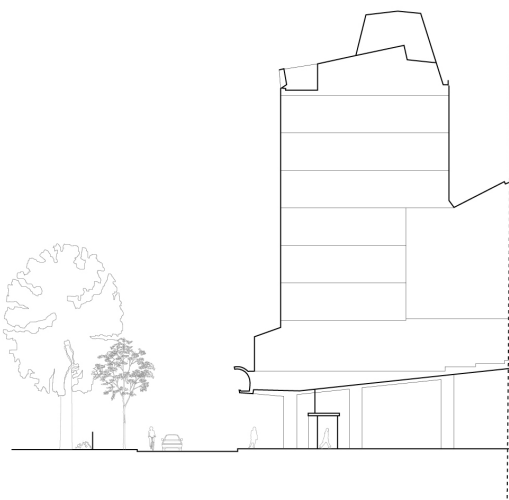




>>Beskrivning av förslaget



FASAD MOT BARNHUSGATAN



GATUSEKTION BARNHUSGATAN  
Skala 1:250(A3)

# Konsekvensanalys - vystudie

## Nuläge Vy 1-6

- (Vy 1-3) Byggnadens entréparti och skärmtak sträcker sig utmed hela fasaden och kröns av en 1,6 meter hög konkav ljusramp som annonserar Folkets hus verksamhet.
- (Vy 2 -4) Idag är delar av entrépartiet ombyggt och tillbyggt i flera omgångar med materialval som ej harmoniserar med det ursprungliga entrépartiet. Det breda vindfånget vid huvudentrén har en bevarad omfattning av granit men de inre dörrbladen är borttagna och de ursprungliga ståldörrarna utbytta till dörrar i aluminium. Den ursprungliga utbuktningen för spiraltrappan är tillbyggd och förstörd samt försedd med aluminiumdörr och plåtbeklädnad.
- (Vy 2-4) Entrépartiets vindfång mot Barnhusgatan samt de exteriöra pelarna har en beklädnad av svart polerad labradorgranit. De sex pelarna i entrépartiet bidrar till avsläpbarheten av byggnadens genomgripande konstruktion.
- (Vy 1, 2) Den indragna entréhallen med framförliggande portik bildar ett dominerande blickfång mot Norra bantorget och Barnhusgatan. Speciellt på kvällen då skärmtakets ljusramp och portik är upplyst (se även kvällsbild sid. 8).
- (Vy 5 och 6) Entréhallens rumslighet interiört. Genom den indragna fasaden upplevs utemiljön fortsätta in i byggnaden. Pelarna är rumsligt kopplade till fasaden. Det finns tre sammanhängande svarta

pelarrader i entréhallens tvärsektion, entréfasaden är kopplad till den mittersta raden. Endast den yttersta raden står utomhus.

- (Vy 1-2) Entrépartiets indragna fasad medför en utvidgning av Barnhusgatans trottoar under byggnadens skärmtak. Trottoaren utmed fasaden reduceras dock i storlek på grund av det ofalterade avlastnings- och parkeringsstråket som finns vid Barnhusgatan. (se även sektionerna, sid. 8). Det tillhör visuellt Barnhusgatans köryta och minskar trottoarens bredd vid fastigheten.

## Sårbarhet

- Gatufasadens indragna och öppna portik.
- Fasadens placering i förhållande till byggnadens konstruktiva och arkitektoniska element: pelarraden och de bärande balkarna, portiken med granitomfattning, sidoentréer med omfattningar, entréhallens rumslighet.
- Fasadindelningen och byggnadens volymverkan är sårbara vid förändring.
- Det ursprungliga fasadmaterialet som omfattar träfönster, pelarnas och vindfångets omfattning av svart polerad labradorgranit.
- Spiraltrappans runda utbuktning i fasaden vilket skapar en asymmetri.
- Entréhallens rumslighet
- Riksintressets uttryck *"folkrörelsebyggnaderna och -miljöerna såsom arbetarrörelsens byggnader vid Norra Bantorget"*

## Påverkan entrépartiet

- Mellanrummet mellan entréfasaden och portikens betongpelare minskar vilket påverkar den offentliga utemiljöns yta samt hur fasaden upplevs ur ett rumsligt perspektiv på ett negativt sätt. Framförallt vid portiken blir detta mycket påtagligt. Upplevelsevärde är en del av byggnadens kulturhistoriska värde.
- Den ursprungliga fasadens proportionering har ett arkitektoniskt värde. Förslaget innebär att entrépartiets höjd påverkas på grund att skärmtaket sluttar nedåt mot Barnhusgatan. Detta medför att höjden på den översta fönsterraden blir något reducerad. Proportionen mellan dörrpartierna och den översta fönsterraden påverkas på ett marginellt negativt sätt.
- Ursprunglig gestaltning av entrédörrar i stål återskapas vilket påverkar fasadens materialiet på ett positivt sätt.
- Utbuktningen i fasad för spiraltrappan återskapas vilket påverkar fasadens asymmetri och ursprungliga indelning på ett positivt sätt.
- Förslaget medför att sentida illa anpassade tillägg kommer att tas bort vilket får en positiv påverkan.

## Påverkan entréhallen

Det är viktigt att se till interiörgestaltningen som helhet, planlösning och gestaltning av enskilda rum, deras förhållande till varandra och till byggnadens exteriör.

- Förslaget nya placering av entréfasad resulterar i att entréhallens yta ökar vilket påverkar upplevelsen av rumsligheten på ett marginellt negativt sätt.
- (Vy 5,6) Vindfånget med granitomfattning får en ändrad placering vilket påverkar arkitekturen på ett mycket negativt sätt
- (Vy 5, 6) Distansten mellan entréfasaden och den interiöra pelarraden förändras vilket medför en negativ påverkan.

- (Vy 5,6) Två av de interiöra pelarna närmast fasaden landar utanför vindfånget istället för centrerat inom vindfånget vilket medför en mycket negativ påverkan. Påverkan bör förtydligas genom interiöra vymontage.
- De två yttersta fristående pelarna återfår ökad synlighet i entréhallen vilket medför en positiv påverkan.
- En spiraltrappa återfår synlighet i entréhallen vilket får en positiv påverkan
- En ny ramp tillkommer mot sydväst som förändrar entréhallens rumslighet utmed fasadlivet vilket medför en mycket negativ påverkan. En ny interiör koppling skapas utmed fasadlivet som inte har funnits tidigare. Detta gäller även kopplingen mot nordost mot spiraltrappan. Påverkan bör förtydligas genom interiöra vymontage.
- Förslaget medför att sentida illa anpassade tillägg kommer att tas bort vilket får en positiv påverkan.

## Påverkan stadsbild

- (Vy 1-3) Entrépartiet med skärmtak och ljusramp sträcker sig fortfarande utmed hela fasaden vilket medför neutral påverkan.
- (Vy 2-3) Vymontage visar att den tidigare avlastnings- och parkeringsytan tas bort vilket ökar trottoarens bredd och påverkar den ursprungliga markplaneringen utmed fasaden. Förslaget saknar dock detaljering och kan därför ännu inte konsekvensbedömas.
- (Vy 1-4) Den föreslagna fasadändringen innebär att entrépartiet fortsatt är indraget i relation till gaturummet vilket har neutral påverkan på stadsbilden som helhetsmiljö. Att indragningens mått minskar med 2,1 meter medför dock en marginell negativ påverkan sett från Barnhusgatan.



# >>Konsekvensanalys - vystudie

**Vy 1 - Befintlig situation**



**Vy 1 - Förslag**



**Vy 2 - Befintlig situation**



**Vy 2 - Förslag**





## >>Konsekvensanalys - vystudie

Vy 3 - Befintlig situation



Vy 3 - Förslag





## >>Konsekvensanalys - vystudie

Vy 4 - Befintlig situation



Vy 4 - Förslag





## >>Konsekvensanalys - vystudie

**Vy 5 - Befintlig situation**



**Vy 6 - Befintlig situation**





# Sammanvägd bedömning

Förslaget till fasadförändring avser en ombyggnad och utflyttning av befintligt entréparti längs med hela fasaden mot Barnhusgatan.

Folkets hus uppfördes ursprungligen som en anläggning som inrymde flera publika verksamheter. Dagens förväntade besöksflöden och tillgänglighetsbehov vid stora evenemang har dock förändrats sedan 1960-talet, vilket är anledningen till detaljplaneförslaget.

Förslaget syftar till att modernisera och effektivisera Folkets hus ursprungliga funktion som en byggnad för större kongresser, föreställningar och restaurangverksamhet.

## Stadsbild

Förslaget bedöms ha en neutral till marginell negativ påverkan på stadsbilden. Förslagets ändringar medför en risk avseende riksintressets uttryck: *"folkrörelsebyggnaderna och -miljöerna såsom arbetarrörelsens byggnader vid Norra Bantorget"* (riksintresset Stockholms innerstad med Djurgården, AB115, text reviderad 2023-04-21).

## Funktion

Att Folkets hus kan fortleva som samlingsplats med olika publika funktioner och kongressverksamhet är av betydelse för det kulturhistoriska värdet.

## Entrépartiet

Entrépartiets indragna och öppna portik är en värdebärande del av byggnaden. Markelius eftersträfvade vid Folkets hus entrésituation att upplösa gränsen mellan det som upplevs som ute och inne. Framträdande stora betongbalkar sträcker sig mellan entréhallen och den yttre portiken. Entrépartiet i gatuplan var från början mer genomsiktligt med ambitionen att tydligt annonsera byggnadens innehåll. Sentida förändringar har utförts på ett ovarsamt sätt och till viss del byggt igen entrépartiets genomsiktlighet.

Förslaget innebär konkret en rivning av entrépartiets sentida tillägg, demontering och återmontering av ursprungliga delar av entrépartiet i ett nytt läge samt tillägg av nya glaspärtier. Det indragna entrépartiet har ett högt arkitektoniskt värde som en väsentlig del av Markelius arkitektoniska idé. Förslaget innebär negativ påverkan för entrépartiets originaldelar eftersom dess ursprungliga läge är av betydelse för arkitekturen.

Att sentida illa anpassade tillbyggnader kan borttagas och att entrépartiets ursprungliga egenskap att kunna kommunicera med det omgivande stadsrummet återupprättas medför en positiv påverkan på entrépartiets kulturhistoriska värde.

Förslaget till fasadförändring påverkar byggnadens yttre rumslighet negativt. Att mellanrummet mellan entréfasaden och portikens betongpelare minskar påverkar den offentliga utemiljöns yta samt hur fasaden

upplevs ur ett rumsligt perspektiv. Framförallt vid portiken blir detta mycket påtagligt och ytan där människor passerar och rör sig blir trängre.

Den ursprungliga arkitektoniska idén med entrépartiet indraget under skärmtaket kommer dock att finnas kvar.

Förslaget innebär en nytolkning av den ursprungliga fasaden i ett nytt läge. Det föreslagna nya glaspärtiet som helhet är väl gestaltat i relation till originalgeometrin och materialval. Förslaget tar hänsyn till Markelius originalritningar och den ursprungliga karaktären. Att förslaget återskapar entrépartiets vindfång med dubbla ståldörrar medför en positiv påverkan eftersom de var karaktärsbärande delar i den ursprungliga fasadgestaltningen.

Det gäller även för rekonstruktionen av den ursprungliga utbuktande delen av den dåvarande spiraltrappan, vilket också medför en rekonstruktion av asymmetrin, typiskt för modernismen och Markelius arkitektur.

Förslaget innebär att entrépartiets proportioner ändras något på grund av att skärmtaket har en lägre höjd vid det nya föreslagna läget för fasadliv, vilket medför en marginell negativ påverkan.

Förslaget innebär även ett återskapande av ursprungliga armaturer och ljussättning vilket innebär en positiv påverkan av det arkitektoniska värdet. (Detta finns dock inte illustrerat i vymontagen.)

## Entréhallen

Entrépartiet och vindfånget med granitomfattning får en ändrad placering vilket ändrar förhållandet till den omgivande konstruktionen och påverkar originalgestaltningen och den rumsliga upplevelsen interiört. Detta medför negativ påverkan på det kulturhistoriska värdet.

En ny ramp tillkommer mot sydvästra vilket medför en ändrad rumslig situation närmast entréfasaden som inte har funnits tidigare vilket påverkar entréhallen negativt. Detta gäller även kopplingen mot nordost vid spiraltrappan. Påverkan bör förtydligas genom interiöra vymontage.

De två yttersta fristående pelarna i entréhallen samt en spiraltrappa återfår ökad synlighet i entréhallen vilket också medför ett återskapande av ursprungliga element i originalgestaltningen. Detta har en mildrande effekt på den negativa påverkan.

Förslaget medför att sentida illa anpassade tillägg kommer att tas bort vilket får en positiv påverkan.