



# Norra Bantorget och Folkets hus med närområde

Stockholm

Kulturmiljöutredning

2024-01-15

**Nyréns** Arkitektkontor



PROJEKTINFORMATION

Beställare: Fastighetsaktiebolaget Folkets hus i Stockholm

Kulturmiljöutredningen är framställd av Nyréns Arkitektkontor genom:  
Linda Thörner, byggnadsantikvarie, certifierad sakkunnig kulturvärden (k) UA  
Christofher Gustavsson, byggnadsantikvarie  
Nico van Gelderen, landskapsarkitekt

**Nyréns** Arkitektkontor

**Dokumentet läses dubbelsidigt i liggande A3-format.**

Fotografier där inget annat anges: Nyréns



# Innehåll

<b>Inledning</b>	<b>4</b>	<b>Nulägesbeskrivning</b>	<b>18</b>
Bakgrund och syfte		Läget i Stockholms landskap	
Avgränsning		Geologi	
Förutsättningar i gällande lagrum		Norra Bantorgets stadsrum	
Stockholms stadsmuseums klassificering		Rumslig analys Norra Bantorgets stadsrum	
Gällande detaljplan		En plats för arbetarrörelsen	
		Folkets hus och Barnhusgatan	
<b>Historik</b>	<b>6</b>		
Tukt- och barnhus		<b>Kulturhistoriskt värde</b>	<b>32</b>
En plats för fångvård		Järnvägens etablering - Norra Bantorget och det sena 1800-talets stadsplanering	
Trädgårdsföreningen		Den klassiska stenstaden - stadsrummets skala, riktningar och gator	
Norra Bantorget och järnvägsområdets utveckling		Arbetarrörelsens traditionella miljö - bebyggelse och symbolisk samlingsplats	
Högre latinläroverket på Norrmalm		Folkets hus - Markelius senmodernism och fackföreningsrörelsen	
Trafikknutpunkt		Norra Latin med skolgård - ett renässanspalats och samlingsplats för arbetarrörelsen	
Arbetarrörelsens etablering vid torget			
Ett fackföreningarnas epicentrum			
Nya Folkets hus		<b>Rekommendationer</b>	<b>34</b>
Avancerad konstruktion		Utemiljön närmast huvudentrén	
Entréfasaden mot Barnhusgatan		Folkets hus entréfasad	
Kongresshallen			
Takterrassen			
Platsbundna konstverk			
<b>Historisk kartsekvens</b>	<b>11</b>	<b>Källor</b>	<b>37</b>
<b>Historik - Norra Bantorget och järnvägsområdets utveckling</b>	<b>16</b>		



# Inledning

## Bakgrund och syfte

Fastigheten Barnhuset 26 ägs av Fastighetsaktiebolaget Folkets Hus i Stockholm. Hyresgäster är Stockholm City Conference Centre, Hotell Scandic Norra Bantorget samt Dansens Hus.

Syftet med detaljplanarbetet är att möjliggöra fastighetsägarens önskemål om utveckling av fastigheten Barnhuset 26. Folkets hus är idag i behov av en övergripande ombyggnad och modernisering vad gäller logistik, tillgänglighet och teknik. Då planområdet är beläget inom riksintresse för kulturmiljövården *Stockholms innerstad med Djurgården* ska förslagets utformning studeras i förhållande till platsens kulturhistoriska värden. Byggnader som ingår i värdekärnorna har hög känslighet för förändringar. Det innebär i princip att utpekade byggnader ska bevaras. Huvudfokus i stadens hantering är att särskilt kulturhistoriskt värdefulla byggnader inte får förvanskas och att alla ändringar ska utföras varsamt och med beaktande av värdebärande byggnadsdelar och karaktärsdrag. Samtidigt kan vissa ombyggnader göras om det görs med stor omsorg. Utveckling av enskilda byggnader prövas med utgångspunkt från dess påverkan på beståndet i sin helhet. Större förändringar i sammanhållna områden ska föregås av fördjupade stads- och kulturmiljöanalyser.

Föreliggande kulturmiljöutredning syftar till att utreda förutsättningarna inför en förändring av planområdet. Kulturmiljöutredningen är dock oberoende av de förslag som tagits fram och redogör för platsens kulturhistoriska värde samt identifierar och beskriver värdebärande egenskaper i stadsbilden. Kulturmiljöutredningen fungerar som ett kunskapsunderlag i planeringsarbetet samt vid en antikvarisk konsekvensanalys av förändringsförslag.

## Avgränsning

Kulturmiljöutredningen behandlar Norra Bantorget med närområde, och gör en inzoomning vid Barnhuset 26. Norra Bantorget är en värdekärna inom riksintresset *Stockholms innerstad med Djurgården*.

## Förutsättningar i gällande lagrum

## Plan- och bygglagen (2010:900)

Generella varsamhetskrav enligt Plan- och bygglagens (PBL) 2 kap. 6 § gäller:

Allmänna och enskilda intressen:

PBL 2 kap. 6 § ”Vid planläggning, i ärenden om bygglov och vid åtgärder avseende byggnader som inte kräver lov enligt denna lag ska bebyggelse och byggnadsverk utformas och placeras på den avsedda marken på ett sätt som är lämpligt med hänsyn till stads- och landskapsbilden, natur- och kulturvärdena på platsen och intresset av en god helhetsverkan[...].”

Underhåll och varsamhet:

All befintlig bebyggelse omfattas av plan- och bygglagens krav på varsamhet vid ändring, enligt PBL 8 kap. 17 §. Detta innebär att ”Ändring av en byggnad och flyttning av en byggnad ska utföras varsamt så att man tar hänsyn till byggnadens karaktärsdrag och tar till vara byggnadens tekniska, historiska, kulturhistoriska, miljömässiga och konstnärliga värden.”

PBL 8 kap. 14 §:

*"Ett byggnadsverk ska hållas i vårdat skick och underhållas så att dess utformning och de tekniska egenskaper som avses i 4 § i huvudsak bevaras. Underhållet ska anpassas till omgivningens karaktär och byggnadsverkets värde från historisk, kulturhistorisk, miljömässig och konstnärlig synpunkt. Om byggnadsverket är särskilt värdefullt från historisk, kulturhistorisk, miljömässig eller konstnärlig synpunkt, ska det underhållas så att de särskilda värdena bevaras."*

Förbud mot förvanskning:

8 kap 13 § ”En byggnad som är särskilt värdefull från historisk, kulturhistorisk, miljömässig eller konstnärlig synpunkt får inte förvanskas. Första stycket ska tillämpas också på [...] bebyggelseområden.”

**Miljöbalk (1998:808)**

*Stockholms innerstad med Djurgården* (AB115) är riksintresse för kulturmiljövården och omfattas av miljöbalkens 3 kap. 6 §. Där regleras att riksintresset ska skyddas mot påtaglig skada, det vill säga att områdets kulturhistoriska värden ska bevaras och skyddas från åtgärder som medför påtaglig negativ kulturmiljöpåverkan.

Inom det stora riksintresset Stockholms innerstad med Djurgården har Stockholms stad i samråd med Länsstyrelsen i Stockholms län identifierat 46 delområden som värdekärnor.

De ska uppfattas som miljöer, vilka är särskilt betydelsefulla för möjligheten att förstå, uppleva och avläsa specifika historiska skeden och företeelser som riksintressebeskrivningen lyfter fram. Norra bantorget är värdekärna inom temat ”Den offentliga och demokratiska staden”

*”Norra Bantorget och fackföreningsrörelsens bebyggelse vid angränsande gator illustrerar ett viktigt kapitel i modern svensk samhällshistoria. LO-huset är ett före detta bostadshus i jugendarkitektur medan merparten av de övriga fackföreningsanknutna byggnaderna är uppförda för uppgiften. Sammantaget är det en miljö med betydande symbolvärden bland annat genom årliga 1 maj demonstrationer sedan början av 1900-talet”.*





# >>Inledning

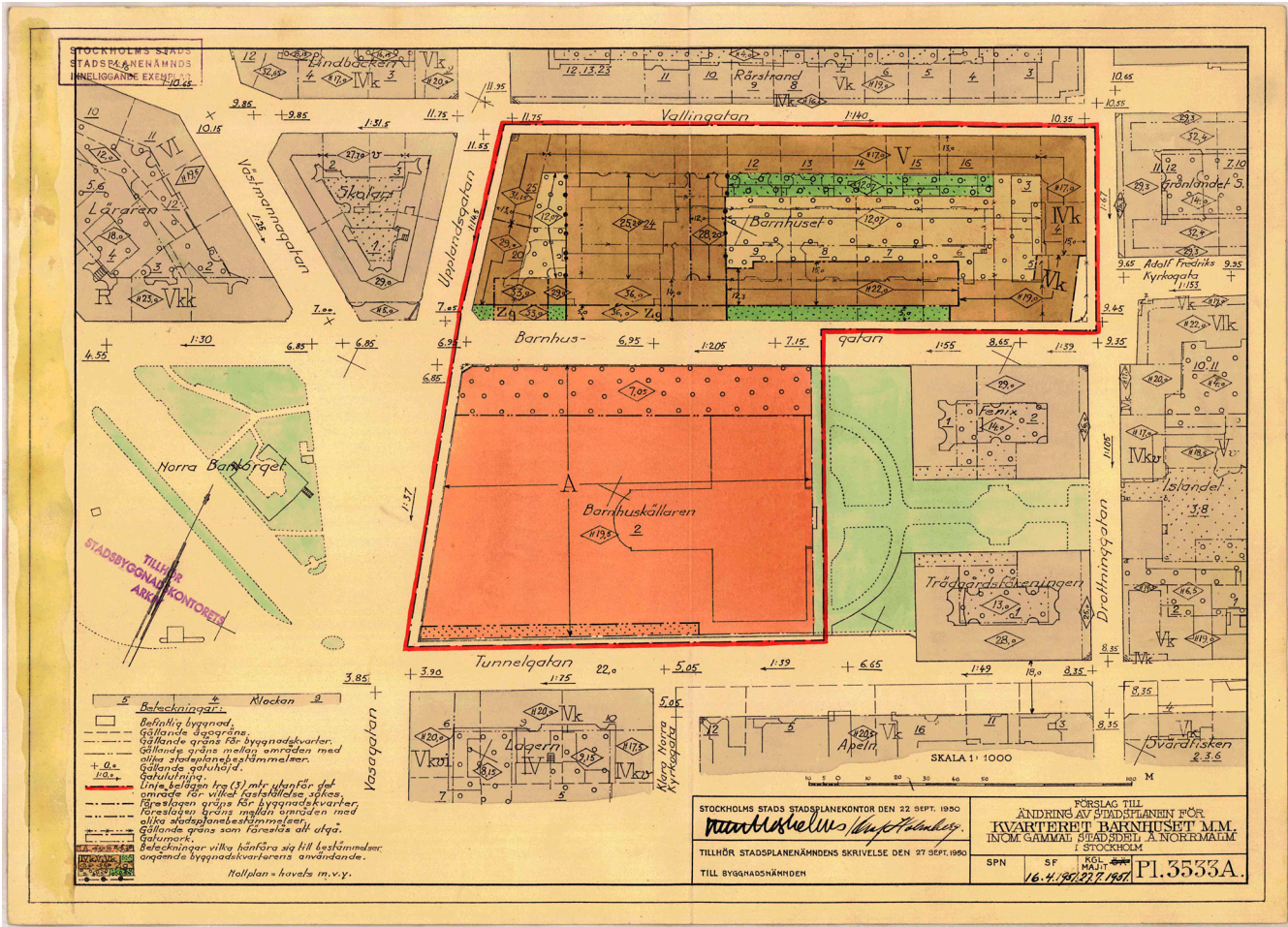
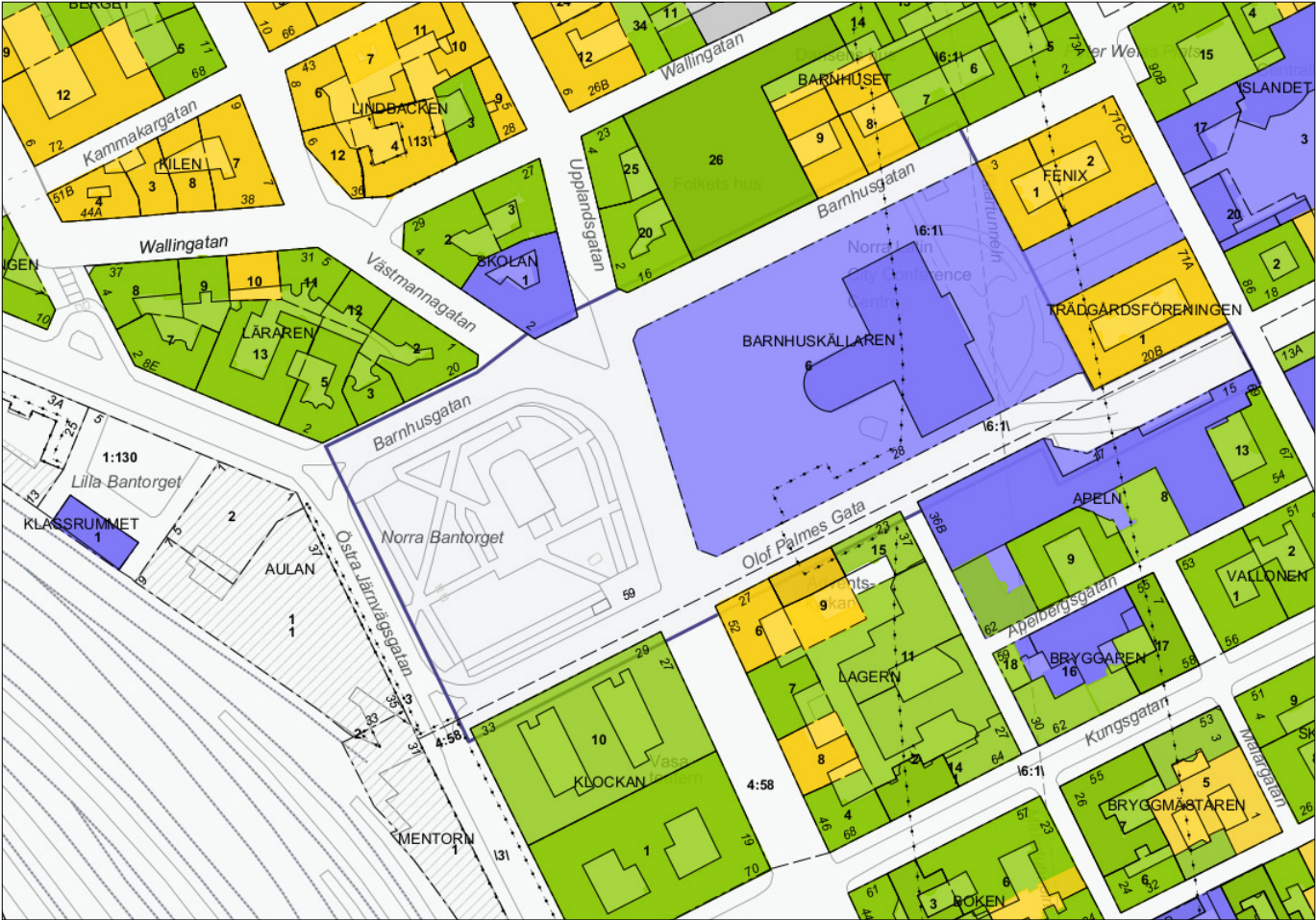
## Stockholms stadsmuseums klassificering

Den kulturhistoriska klassificeringen är ett kunskapsunderlag framtaget av Stockholms stadsmuseum som ligger till grund för bedömningar vid stadens bygglovgivning och planhandläggning. Klassificeringen bygger på de tre värdenivåerna gul, grön och blå. Byggnader som markeras med gult har en positiv betydelse för stadsbilden och/eller ett visst kulturhistoriskt värde. Byggnader som markeras med grönt har ett högt kulturhistoriskt värde och är särskilt värdefulla från historisk, kulturhistorisk, miljömässig och konstnärlig synpunkt. Byggnader som är markerade med blått är synnerligen kulturhistoriskt värdefulla och motsvarar fordringarna för byggnadsminnen enligt kulturmiljölagen. Kring Norra Bantorget finns både blå-, grön- och gulmarkerade byggnader.

## Gällande detaljplan

Gällande detaljplan för kvarteret Barnhuset m.m. är ”PI 3533 A” - Förslag till ändring av stadsplanen för kvarteret Barnhuset m.m. inom gammal stadsdel å Norrmalm i Stockholm. Förslaget omfattade hela kvarteret Barnhuset samt tomt nr 2 i kvarteret Barnhuskällaren. Den föreslagna ändringen föranleddes av planer på nybyggnad av Folkets hus och planen vann laga kraft 27 juli 1951.

Enligt detaljplanen ligger fastigheten på kvartersmark. Verksamhet i byggnaden är inte specificerat. Gårdsområdet för fastigheten får inte bebyggas i vidare mån än att lokaler får anordnas under ett gårdsbjälklag. Trottoaren längs Barnhusgatan och angöringsfickan ligger inom området (Zg) som inte får bebyggas på annat sätt än att i byggnadens bottenvåning en för allmän gångtrafik avsedd gångbana kan anordnas med fem meters bredd.





# Historik

## Tukt- och barnhus

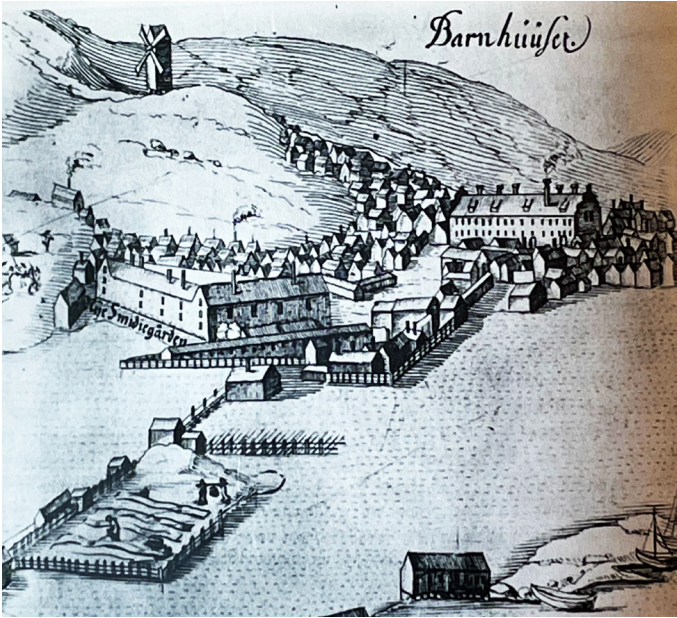
På 1620-talet inrättades ett tukt- och barnhus i Gråmunkeklostret på Riddarholmen. 1636 flyttades anläggningen till nuvarande Barnhusgatan, där kvarteret Barnhuset ligger idag. Separata byggnader uppfördes för barnhuset och tukthuset. Mitt emot barnhuset på andra sidan Barnhusgatan låg det från 1630-talet till 1830-talet en trädgård med tillhörande kryddgård som hörde till barn- och tukthuseanläggningen. Trädgården sträckte sig ner mot Barnhusängen vilken bredde ut sig vid stranden av Barnhusviken. I trädgården odlades vinbär, rosor, krusbärsbuskar, körsbärs-, päron- och äppelträd. I kryddgården odlades morötter, rädisor, rödbetor, jordärtskockor, mejram, timjan, rosmarin, gurkor, turkiska bönor, rödlök samt nejlikor. Det som producerades i barnusträdgården såldes och inbringade viktiga inkomster till barnhuset. Norr om barnhuset upphörde staden, markerna bestod av åker- och ängsmark.

## En plats för fångvård

1664 flyttades Kronans fängelse, Smedjegården, från slottet Tre Kronor till samma område där tukt- och barnhuset låg. Från 1697 förvarades alla Stockholms dödsdömda fångar där. I början av 1700-talet används fängelset även som Kronans häkte. Efter cellfängelsereformens införande 1844, där det stipulerades att varje län skulle ha ett eget cellfängelse, uppfördes samma år ett nytt läns cellfängelse i kvarteret väster om tukthusanläggningen. Cellfängelset låg på den tomt där LO-borgen ligger idag. Det äldre fängelset, smedjegården, blev istället ett fängelse för kvinnor och var i bruk som kvinnofängelse fram till 1896.

## Trädgårdsföreningen

På 1830-talet överlät barnhusdirektionen brukandet av tomten till Svenska trädgårdsföreningen för att på denna anlägga en park- och trädgårdsplantering. Tomtens västra del användes för köksväxtodling och på den östra delen anlades en park i engelsk stil. I början av 1840 uppförde konditorn August Davidsson två paviljonger i det nordöstra hörnet respektive i det sydöstra hörnet av tomten som vid Drottninggatan förbands med ett ännu idag existerande staket.



Barnuset 1647. Detalj ur Sigismund von Vogels kopparstick. Källa: Förändringarnas torg.

## Norra Bantorget och järnvägsområdets utveckling

Efter ett riksdagsbeslutet 1854 grundades Statens Järnvägar och förslag till framtida huvudlinjer, s.k. stambanor utarbetades. I Stockholm tog beslutsprocessen kring linje- och stationsplacering längre tid jämfört med t.ex. Göteborg. Under en kort period fanns ännu inte en centralstation utan två säckstationer: Södra station på Södermalm och Norra station på Norrmalm. Stambanan från Södra stationen till Södertälje öppnades 1860 (grönmarkerad på kartan). 1866 öppnades Norra station vid Norra Bantorget med ett provisoriskt stationshus (blåmarkerad).

1863 beslutades om en sammanbindningsbana genom Stockholms centrala delar (rödmarkerad på kartan). Det var ett dyrt och komplicerat projekt med bl.a. tunnel under Södermalm och broar förbi Riddarholmen med öppningsbara delar över Söderström och Norrström. 1867 påbörjades byggandet av centralstationen och dess spårbangård och 1871 öppnades den för allmän trafik.

Mellan 1866 och 1871 fungerade den provisoriska stationen vid Norra bantorget som Stockholm norra säckstation. Under den korta perioden fanns en riktig stationsmiljö vid torget.





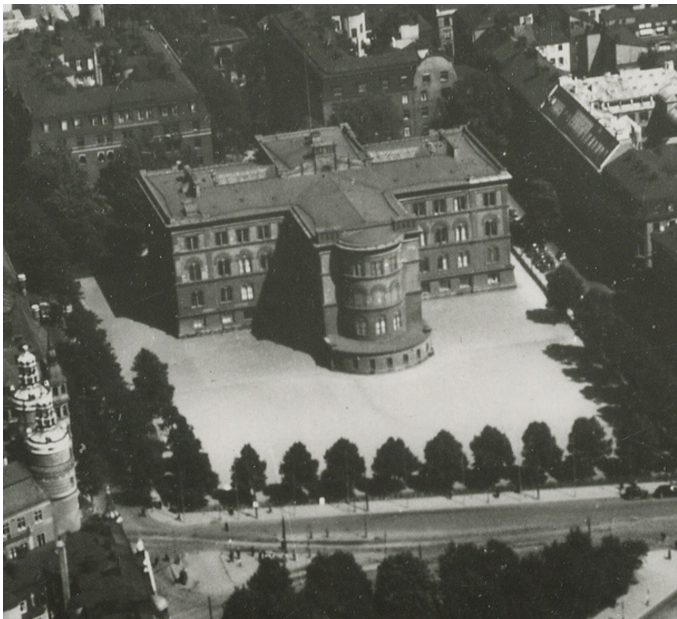
>> Historik



Norra stationen, 1896. Källa: SSM.



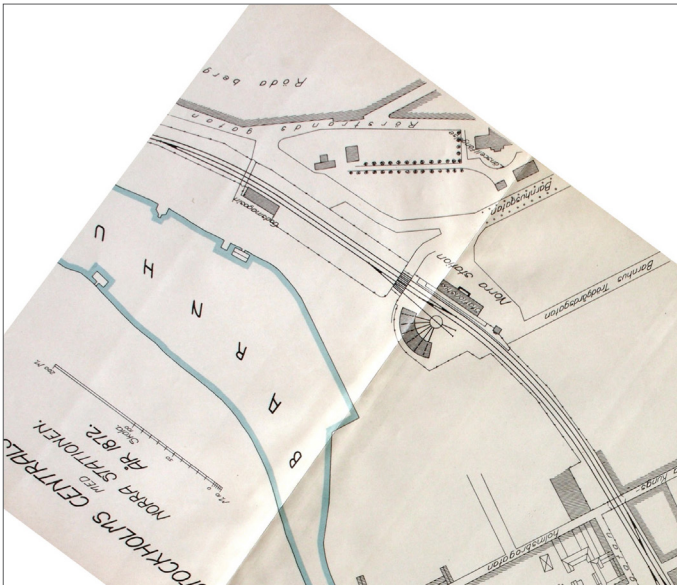
Norra stationen med Barnhusviken i förgrunden 1902. I bakgrunden syns Norra latin och LO-borgen. Källa: Kringla



Norra Bantorgets bussterminal 1939. Källa: Digitalt museum.



Norra Bantorgets bussterminal 1939. Källa: Digitalt museum.



Norra stationen på en situationsplan från 1872. Källa: Kungliga Järnvägsstyrelsen

När Centralstationen och sammanbindningsbanan stod färdig 1871 förvandlades Norra stationen till godsstation. Person- och ilgodstrafiken flyttades till Centralstationen.

1893 uppfördes ett expeditions- och stationshus i tegel, ritad av arkitekten Adolf W Edelsvärd, Kungliga järnvägsstyrelsens chefsarkitekt. I mitten av 1920-talet flyttade godstågstrafiken till den nybyggda Norrtulls station, den gamla Norra station hade då ur järnvägssynpunkt spelat ut sin roll.

Norra bantorget förblev dock under lång tid ett viktigt kompletterande bantorg och trafikknutpunkt.

I den Lindhagenska stadsplanen från 1866 var platsen vid Norra station benämnd som salutorg. 1876 föreslogs att platsen skulle få namnet Norra järnvägstorget. Stadsfullmäktige ansåg att detta var ett allt för långt namn och föreslog i stället Norra Bantorget, vilket kom att fastställas samma år.

**Högre latinläroverket på Norrmalm**

År 1872 sålde barnhusdirektionen av större delen av kvarteret Barnhuskällaren till staden för 300 000 kr, för att uppföra en skola. Norra Latin uppfördes 1876-80, som ett led i den stora satsning på utbildning som genomfördes i Sverige under 1800-talet. Skolan är belägen mellan Drottninggatan och Norra Bantorget. Byggnadens upphovsman var en av landets mest kända och uppburna arkitekter, Helgo Zettervall. Med sin T-formade plan kom Norra Latin att bli stilbildande för flera skolbyggnader i slutet av 1800-talet.

Byggherre och ägare till skolan var Stockholms stad, medan verksamheten bedrevs av staten. Längre var skolan endast öppen för pojkar och bara förhållandevis välsituerade familjer hade råd att låta sina söner läsa på läroverk, som gymnasierna då kallades. 1961 öppnades skolan också för flickor men då hade redan kontoriseringsen av City gjort att elevantalet minskade. Skolverksamheten upphörde 1984 och såldes då till LO, som i slutet av 1980-talet gjorde om byggnaden till ett konferencenter.

**Trafikknutpunkt**

År 1919 genomfördes den första trafikregleringen av Norra Bantorget med två dubbelriktade gator. En i Vasagatans förlängning mot Västmannagatan och Upplandsgatan och en i nordvästlig riktning mot Torsgatan. Mellan dessa låg torget som en planerad trehörning. I början av 1930-talet började man planera en ny trafikreglering av torget och i samband med det även låta uppföra en bussterminal för busstrafiken norr och väster om staden. Planerna genomfördes 1938-40. Torget gjordes då om till en ren cirkulationsplats och en bussterminal anlades vid Torsgatans sydligaste del. Terminalens stationshus, Rotundan, ritades av Holger Blom. Som stadsträdgårdsmästare var han även delaktig i planeringen av själva terminalen. Den tidigare gatemarken i Torsgatan användes dels för parkering, dels för en utvidgning av planeringen. Fram till slutet av 1970-talet var Norra Bantorget en viktig knutpunkt. Till följd av tunnelbanan och pendeltågens utbyggnad på 1980-talet och att bussterminalen flyttades till Cityterminalen förlorade Norra Bantorget sin betydelse som trafikknutpunkt. Bloms stationshus revs i februari 2006 för att ge plats åt ett flerbostadshus. Åren innan stationshuset revs användes den som restaurang och bar.



Arbetarrörelsens etablering vid torget

Den nybildade föreningen Folkets Hus i Stockholm beslutade i december 1897 att för 157 300 kronor inköpa den sista återstående delen av tukt- och barnhus området av Barnhusdirektionen för att bygga ett Folkets Hus. Tomterna nummer 18 och 19 låg i kvarteret Barnhuset, Barnhusgatan 14 A och B. Arkitekter till byggnaden var Ullrich & Hallquisth. Grundläggningsarbetet påbörjades i juni 1898, byggnaden stod klar och invigdes den 22 december 1901. I Folkets Hus fanns samlingsrum för fackföreningarna, Socialdemokraterna, bibliotek, tidningsredaktioner och restaurang. I källaren låg Arbetarnas tryckeri. I och med Folkets Hus tillblivelse i området, blev Norra Bantorget en samlingsplats för arbetarrörelsens första majdemonstrationer. Sedan 1890 hade 1 majdemonstrationer hållts i Stockholm.

Den första demonstrationen utgick från den öppna plan som fanns framför cirkusbyggnaden vid Karlavägen, för att därifrån marschera till Fågelberget på Gärdet. Från 1902 samlades man vid Norra Bantorget för att sedan ta till Gärdet, en företeelse som pågick till 1940 då man i stället började samlas i Humlegården. 1954 började man återigen samlas på Norra Bantorget, nu vid Brantingmonumentet som invigdes två år tidigare. På grund av att Folkets Hus låg vid Norra Bantorget och den massiva koncentrationen av olika arbetsammanslutningar, av vilka flera längre fram skulle förvärva egna fastigheter vid torget, blev detta tidigt en given knutpunkt och samlingsplats för arbetarrörelsen.

Ett fackförengarnas epicentrum

1908 förvärvade LO fastigheten bredvid Folkets Hus för Tidens förlags räkning. Tidigt 1920-tal införskaffade Svenska Typograf-förbundet en fastighet, Läraren 2 (där August Strindbergs Intima teater låg). År 1926 köper LO sin andra fastighet vid torget, fastigheten Skolan 1. Byggnaden ritades av Ferdinand Boberg och var ursprungligen ett bostadshus men byggdes om till huvudkontor åt LO. Huset bildade en effektiv full fond i Vasagatans norra avslutning, med sina två framträdande hörntorn fick byggnaden snabbt smeknamnet ”LO-borgen”. Under de följande decennierna, ända in på 1990-talet, skulle flera olika fackförbund med anknytning till arbetarrörelsen köpa och bygga fastigheter runt omkring Norra Bantorget. Sammanlagt 21 stycken.



Medlemmar ur Sveriges äldsta fackförening, Typografiska föreningen, bildat 1846 vid första maj tåget på väg till Gärdet. 1899 Källa: Arbetarrörelsens arkiv och bibliotek.



Samling till demonstrationståg 1 maj vid Norra Bantorget, tidigt 1900-tal. Den blivande LO-borgen till vänster ibild, gamla Folkets hus med flagor på taket och Norra Latin till höger i bild. Källa: Kringla.

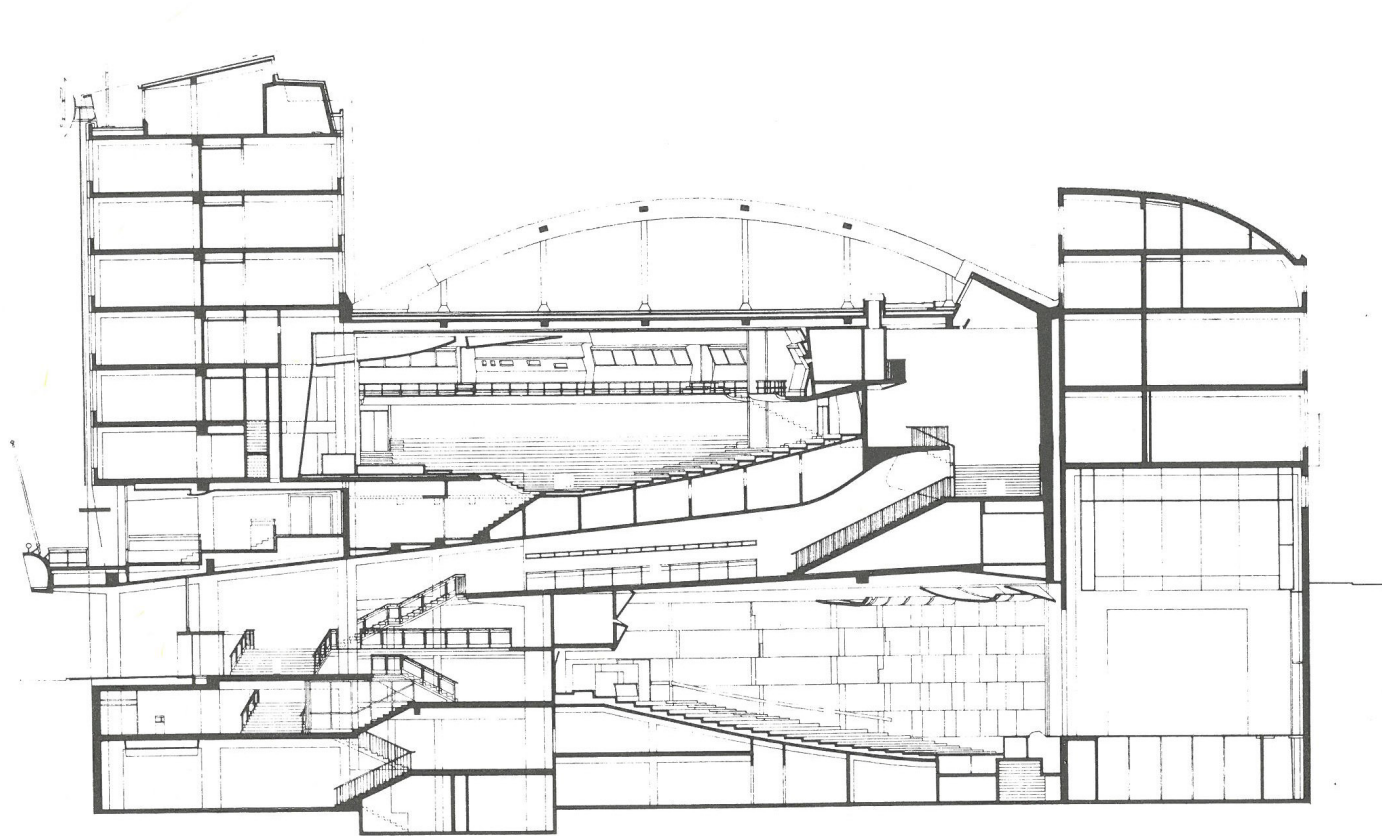


Samling till demonstrationståg 1 maj vid Norra Bantorget, mitten av 1930-talet. Källa: SSM.





Folkets hus 1960



Folkets hus sektion. 1962 Sven Markelius arkitektkontor

Nya Folkets hus

Redan 1917 påtalades att lokalerna i Folkets Hus blivit för trånga och inte motsvarade behoven. År 1923 påbörjades arbetet med att köpa in ytterligare fastigheter vid Barnhusgatan och Wallingatan. 1953 revs gamla Folkets hus för att ge plats åt en ny Folkets Hus byggnad. Den ritades av arkitekten Sven Markelius och stod klar 1960. Den nya Folkets Hus byggnaden blev betydligt större än sin föregångare och inrymde en kongresshall, teatersalong, restaurang, kontor, nattklubb m.m.. Byggnaden sträckte sig genom hela kvarteret mot Wallingatan där sceningången till teatern, kontorslokaler och en restaurang var placerad. När Folkets hus i Stockholm invigdes var det en av de största och modernaste kongressanläggningarna i Europa.

Avancerad konstruktion

För att kunna rymma ett omfattande program på en begränsad yta har byggnaden en avancerad konstruktion, långt utanför vad som är vanligt inom husbyggande. Stommen är huvudsakligen platsgjuten armerad betong. Taket till den stora kongresshallen

hänger i fem magnifika betongbågar. Denna typ av exponerad brokonstruktion är mycket ovanlig i byggnader. Konstruktionen är sinnrik och integrerad i hela byggnadens bärande system genom de upplag som krävs för varje betongbåge.

Byggnaden har endast dagsljus i kongresshallens foajé där väggarna på kortsidan är av glasbetong och från taket flödar indirekt dagsljus från snedställda lanterniner. Indirekt ljusföring återkom ursprungligen vid huvudentrén där Markelius egenritade armaturer med reflekterande uppåtljus skapade en upplevelse av ett naturligt ljus.

Entréfasaden mot Barnhusgatan

Den indragna entréfasaden bildar ett dominerande blickfång mot Norra Bantorget och Barnhusgatan. Speciellt på kvällen då skärmtakets ljusramp och portik är upplyst. I ljusrampen finns bevarade kopparskulpturer och text som sammanfattar vad Folkets hus står för och vilka aktiviteter som bedrivs här.





Folkets hus 1960



Folkets hus 1960

Från början fanns ett glasparti med träomfattningar i teak utmed hela entréfasaden under skärmtaket. Idag är entrépartiet delvis ombyggt framförallt i entrépartiets ändar. Det breda vindfånget vid huvudentrén har en ursprunglig omfattning av labradorgranit men de inre dörrbladen är borttagna. Ursprungligen fanns stora armaturer på pelarna i portiken ritade av Markelius (likadana som tidigare fanns i entréhallen). Det uppåtriktade ljuset reflekterades i det vita taket och gav det yttre entrérummet indirekt ljus.

Vid entrépartiet stod tidigare skulpturen Hamnarbetaren av Constantin Meunier - en symbol för arbetarrörelsen som fanns redan i det gamla Folkets hus. Den har idag flyttats och står i Norra Latins park mot Drottninggatan.

Byggnadens fasad mot Barnhusgatan har en beklädnad av polerad svart labradorgranit. Även pelarna i entrépartiet är klädda med labradorgranit. Gavlarna är klädda med ljusgrå Ydrefjordsgranit.

Högst upp till vänster ritade Markelius en logotyp för Folkets hus med ett litet f kombinerat med ett litet h. Den



Entréhallen 1960

ursprungliga placeringen av logotypen är bevarad men texten har idag en annan typografi. Övriga skyltar har tillkommit vid olika tillfällen.

## Kongresshallen

Kongresshallen är ett stort monumentalt rum med ca 1360 åhörarplatser. Rummet är ett tidstypiskt exempel på senmodernismen från 1950-60-talet. När Folkets hus invigdes var det en av det största och modernaste kongressanläggningarna i Europa. Kongresshallen har likheter med ECO-SOC-salen (ekonomiska och sociala rådets sal) i FN:s högkvarter i New York som Markelius fick i uppdrag att gestalta och som invigdes 1951.

## Takterrassen

Takterrassen ordnades som en senmodernistisk trädgård under betongbågarna och trädgårdsarkitekt Walter Bauer medverkade i planeringen. Takterrassen hade ursprungligen mönsterlagda betongplattor, spegeldammar, planteringar och utsikter över staden. Bara några år efter invigningen 1960 var Stadsteaterns lokaler otillräckliga. Markelius själv

ritade en kopparklädd byggnad, "takvillan", inrymd under betongbågarna. Den innehöll verkstäder, kontor, konferens- och repetitionslokaler åt Stadsteatern. Takvillan var en självständig byggnad och saknade kopplingar till övriga byggnaden.

På en av fasaderna vid takterrassen finns en sparad valvbåge från det gamla Folkets hus (1901).

## Platsbundna konstverk

I Folkets hus finns en stor samling representativ konst, varav en del redam fanns i det gamla Folkets hus. I samband med uppförandet av den nya byggnaden anlätades ett flertal konstnärer till att utföra platsbundna konstverk tätt sammankopplade med arbetarrörelsen och fackföreningsrörelsen.

Längs med den väggen till kongresshallen löper en 500 kvm stor keramisk relief, utförd av Signe Persson-Melin och Anders Liljefors. Motivet är vajande fanor och hantverkssymboler.



# Historisk kartsekvens



1733 Karta Tillaeus

Källa: Kungliga biblioteket

### Tukthus, trädgård och sumpmark

Den första större regleringen och utbyggnaden av stadens malmar kom till under Klas Flemings tid som överståthållare i Stockholm under 1630- och 1640-talen. 1636 fick generalkvartermästaren Örnehufvud, Flemings närmsta man, i uppdrag att göra en första gatudesign med så breda gator som det var möjligt. Den första planen förfinades och anpassades till verkligheten genom stadsingenjören Anders Torstensson. Det var renässansens stadsplaneideal som var förhärskande hos både Fleming och Gustav II Adolf, med en symmetrisk stad planerad radiellt kring en central mittpunkt. Detta var inte helt lätt att följa i Stockholm, men slottet Tre Kronor blev den centrala punkt från vilken staden skulle utgå. Flemings planer hade regelbundna och rätvinkliga rutnät av långgator och tvärgator och rektangulära kvarter. Långgatorna som var bredare placerades i nord sydlig riktning över malmarna och tvärgatorna band ihop staden i öst-västlig riktning. Gaturegleringen som

fortfarande präglade Norrmalm var till största delen genomförd 1652 och samma år utvidgades staden norrut. 1644 hade östra Kungsholmen införlivats i staden och 1647 i stort sett hela Kungsholmen.

På kartan ser vi den plats där Norra Bantorget och Norra latin ligger idag. Vid tiden för kartan låg där en stor trädgård med tillhörande kryddgård (1) vilken hörde till barn- och tukthuseanläggningen norr om Barnhusgatan (2). Tukthusanläggningen uppfördes 1638 och låg då vid stadens utkant. I tukthuset låg även ett fängelse där dödsdömda fångar förvarades. Väster om trädgården ner mot Barnhusviken låg Barnhusängen (3) som fram till 1850 var en sumpig dymark. Utöver tukthuset bestod bebyggelsen i området främst av lägre träkåkbebyggelse. I hörnet Drottninggatan/Barnhusgatan låg ett värdshus vid namn Barnhuskällaren (4).



1855 Karta Mentzer

Källa: Lantmäteriet

### Trädgårdsförening och fångvård

Under första halvan av 1800-talet började kvarteren norr och söder om området att sporadiskt bebyggas, men det är först på 1880-talet som byggandet tar fart. På 1830-talet överlät barnhusdirektionen brukandet av trädgårdstomten till svenska trädgårdsföreningen för att på denna anlägga en park- och trädgårdsplantering (1a). Tomtens västra del (1b) användes för köksväxtodling och på den östra delen anlades en park i engelsk stil.

Utmed Drottninggatan uppfördes två entrépaviljonger (4). 1844 uppförs ett nytt läns cellfängelse i kvarteret väster om tukthusanläggningen (2). Det nya cellfängelset var en del av humaniseringen av fångvården som pågick vid den här tiden i Sverige. Söder om trädgårdsföreningen fanns en repslagarbana (3).



# >> Historisk kartsekvens

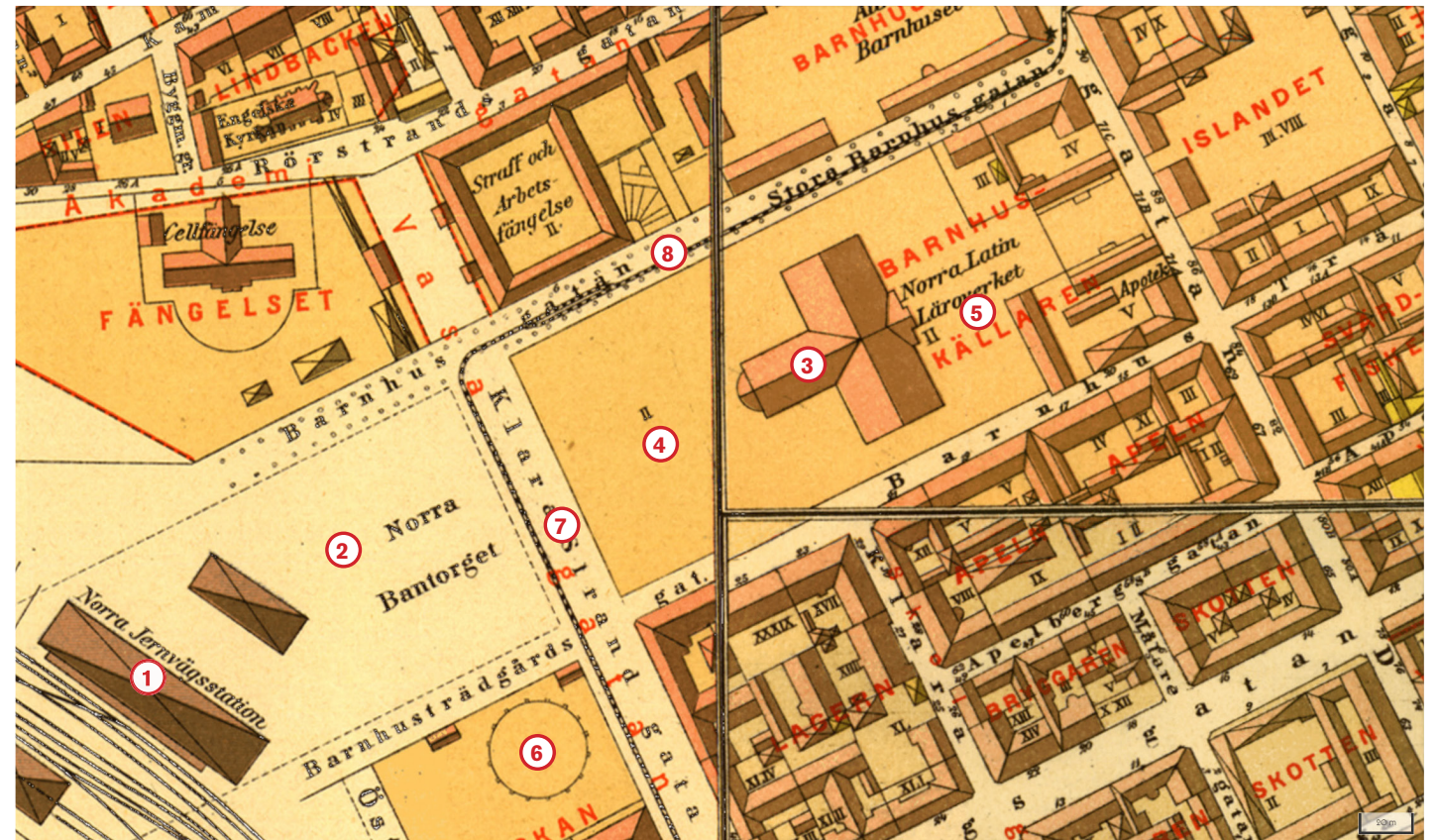


## 1863 Karta

Källa: Kungliga biblioteket

### Kvareren börjar bebyggas

Under 1860-talet börjar kvarteren norr om fängelset samt söder om trädgårdsföreningen att bebyggas. Bland annat Kv Lindbacken (1) och Kv Apeln (2) som bebyggdes tidigt 1860-tal. Vårdshuset Barnhuskällaren, norr om entrépaviljongerna vid Drottninggatan, brann ner 1844. På platsen uppfördes 1857 Hotel Phoenix (3), ett hotell och en restaurang. Söder om entrépaviljongerna uppfördes en byggnad som huserade ett apotek som var Stockholms första instruktionsapotek (4). Den blåa sträckningen inom västra delen (5) visar den f.d. strandlinjen och den påbörjade landfyllningen.



## 1885 Lundgrens karta

Källa: Lantmäteriet

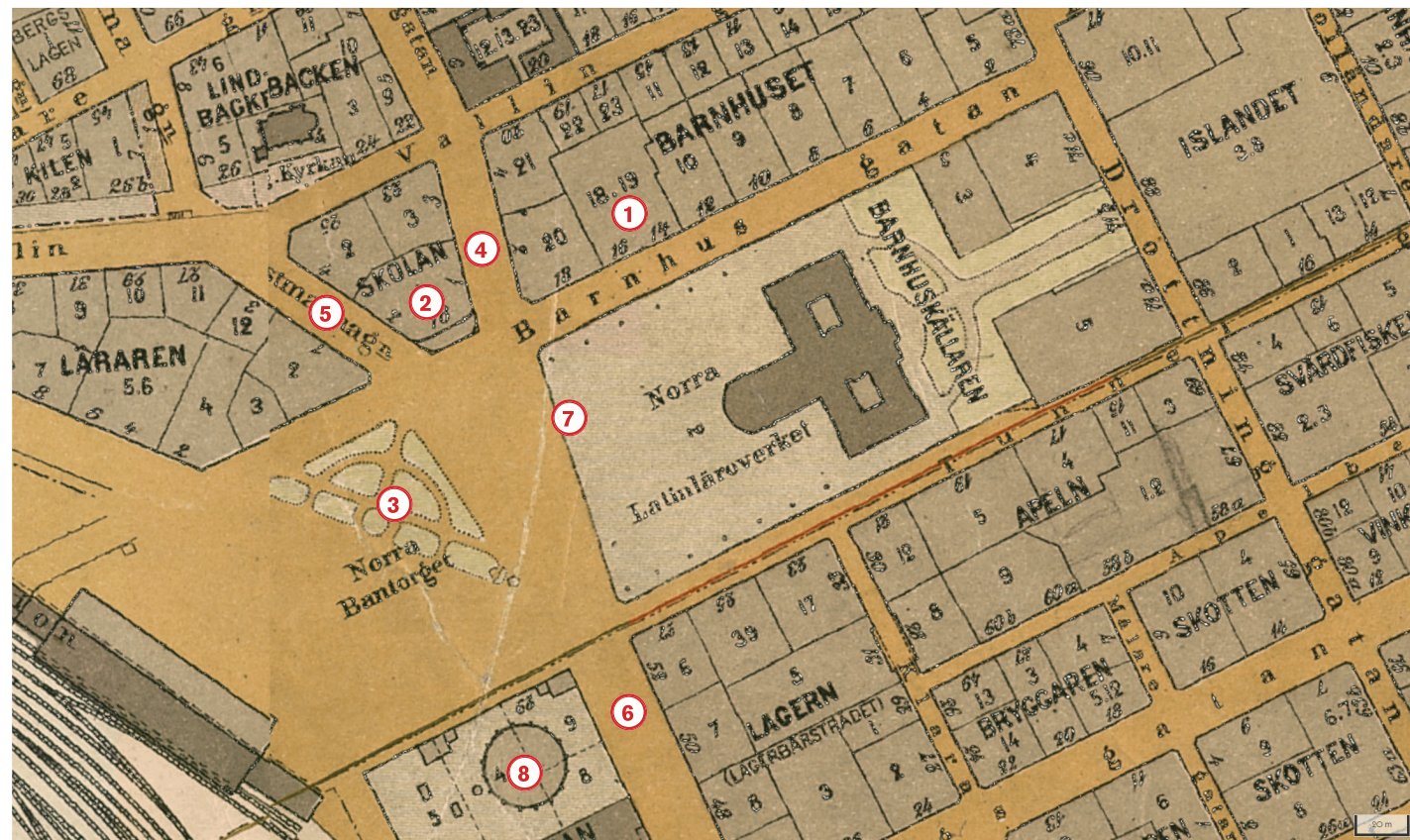
### Staden förtätas

Kartan från 1885 återger förutom befintlig bebyggelse även den planerade utvecklingen av området. De största förändringarna sedan 1863 års karta är tillkomsten av Norra Station vid Norra Bantorget. Den tidigare slutstationen på Norra stambanan uppfördes 1866 och blev från 1871 enbart godsstation (1). Under 1870-talet anlade staden en öppen plats för torghandel intill stationen. Platsen fick namnet Norra Bantorget (2). Det var praktiskt eftersom många varor fraktades till Stockholm med godstågen. På tomten där trädgårdsföreningen tidigare hade legat uppfördes 1876-1880 Norra Latins läroverk (3) inklusive en vidsträckt skolgård (4) och en skolgård (5).

Nere vid vattnet ett par kvarter från Norra Bantorget, låg Klaragasverket (6). Där tillverkades gas till Stockholms gatubelysning. 1875 hade tillverkningen ökat och gasverket behövde mer plats att lagra gasen på. Gasverket lät bygga en ny gasklocka vid Norra Bantorget. Intill gasklockan stod två mindre hus, på var sin sida. I det ena huset bodde klockskötaren och det andra var maskinhuset för driften av gasklockan. Det är vid den här tidpunkten som exploateringen av närområdet tar fart. Norr och söder om Norra Bantorget uppfördes bostadshus i snabb takt. Klarastrandgatan (7) förlängdes hela vägen upp Barnhusgatan, i samband med det tillkom spårvagnsnätet (8).



## >> Historisk kartsekvens



### 1909 Karta Bentzer

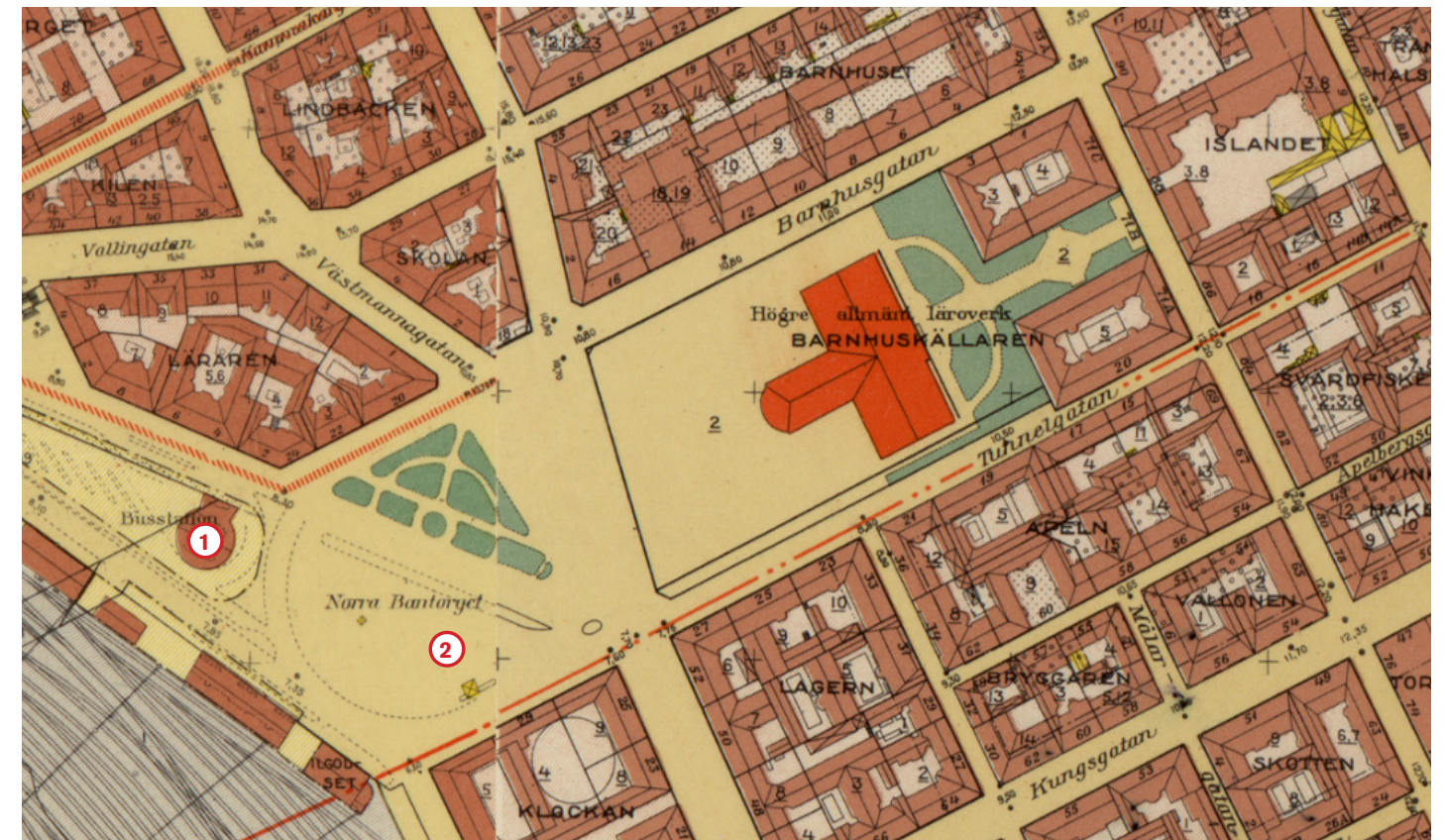
Källa: Kungliga biblioteket

## Ny parkmark

Tukthusanläggningen och länscellfängelset vid Barnhusgatan revs 1896 och gav plats åt ny bebyggelse. En av byggnaderna som uppfördes var Folkets hus, invigt 1901 (1). Där fängelset hade legat uppfördes ett kvarter med bostadshus som ritades av Ferdinand Boberg (2). Fastigheten förvärvades 1927 av LO och har sedan dess varit deras huvudkontor. Omkring 1900 anlades en mindre park mitt på Norra Bantorget (3). Parken var symmetriskt triangelformad med busk- och trädplanteringar. I samband med parkens tillkomst drogs Upplandsgatan (4) och Västmannagatan (5) ner till Norra Bantorget. Förbindelsen mot Vasagatan (f.d. Klara Strandgatan) (7) skapades genom att skära av en del av Norra Latins skolgård (7). Gasklockan (8) söder om torget, revs 1910. När den revs sparades murarna till klockans bassäng och återanvändes till uppförandet av en konsertsal vid namn Auditorium. Salongen var



Norra Bantorget med parkyta. LO borgen och gamla Folkets hus i bakgrunden. Sett från gasklockan. 1909. Källa: Stockholmskällan.



## 1940 års karta över Stockholm

Källa: Stockholms stad

## Trafiknavet Norra Bantorget

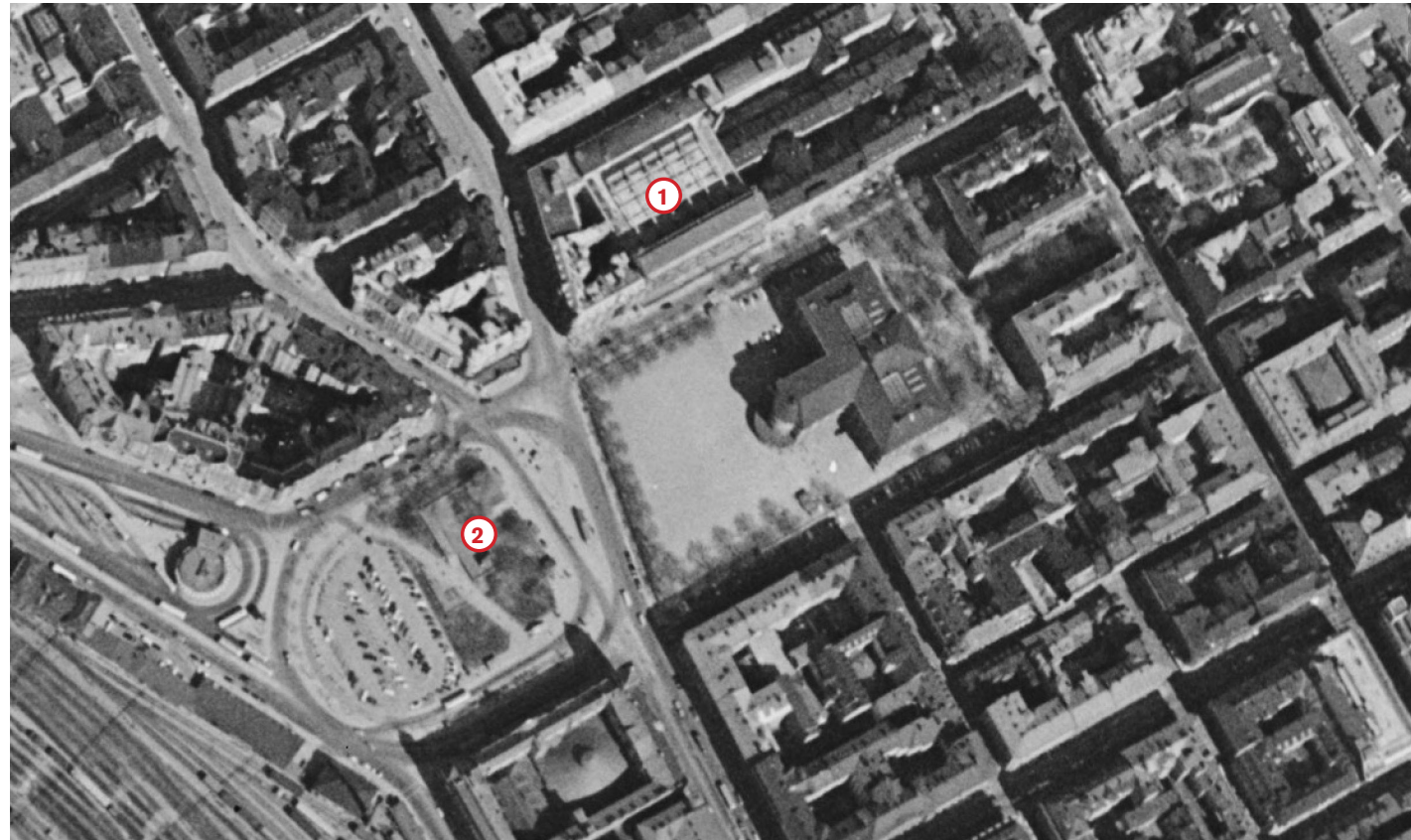
Under 1930-talet kom Norra Bantorget att bli en viktig infart och knutpunkt för för buss- och spårvagnstrafiken norrifrån. Vid den västra delen av torget uppfördes en busstation, kallad Rotundan (1). Den ritades av stadsträdgårdsmästaren Holger Blom och invigdes i september 1938. I bottenvåningen fanns vänthall, personalrum och biljettkur och på övervåningen fanns en restaurang. Den sydvästra delen av torget upptogs av en parkering (2).



Busstationen Rotundan med Vinterpalatset i bakgrunden. 1939.  
Källa: Stockholmskällan.



# >> Historisk kartsekvens



## 1960 Ortofoto

Källa: Kungliga biblioteket

### Folkhemsperiodens bebyggelse

På 1960 års ortofoto är nya Folkets Hus (1) klart, invigt samma år, ritad av Sven Markelius och uppfördes på samma plats där det tidigare Folkets Hus låg. Brantingmonumentet av skulptören Carl Eldh (2), avtäcktes i juni 1952. I samband med monumentets tillkomst fick torgets parkyta ett mer fyrkantigt utförande jämfört med den tidigare trekantiga formen.



Avtäckning av Brantingmonumentet, 2 juni 1952. Källa: Stockholmskällan.



## 1995 Ortofoto

Källa: Lantmäteriet

### Ny bebyggelse tillkommer

På 1995 års ortofoto har parkytan än en gång omgestaltats. Marken, där det tidigare var parkeringsyta, har nu inkorporerats med den äldre parkmiljön (1). Platsen som tidigare var ett torg hade nu blivit en park. Längs med Olof Palmes gata, har under 1970- och 80-talet, flera byggnader rivits och ersatts med ny kontorsbebyggelse med anknytning till olika fackförbund. Det gamla Vinterpalatset i kvarteret Klockan, förvärvades av LO 1977 som lät riva byggnaden och i stället uppförde ett kontorshus (2). I kvarteret Apeln byggde Svenska Industrijäns-temannaförbundet sitt huvudkontor (3). I kvarteret bredvid byggde F Metall sitt huvudkontor (4). En ny trädplantering framför LO-huset (5) blockerar Barnhusgatans långa siktlinje.





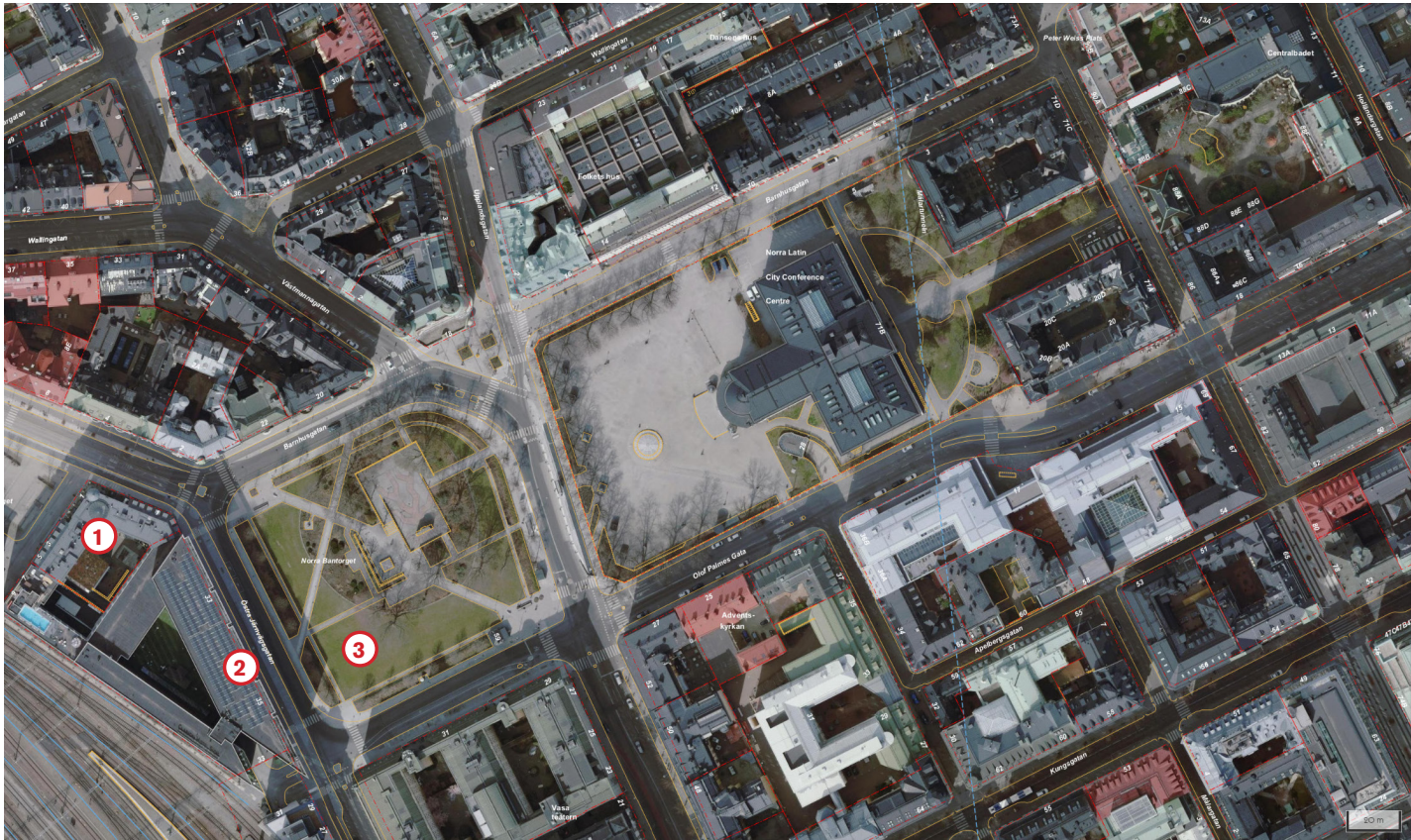
# >> Historisk kartsekvens



**2006 Ortofoto**  
Källa: Stockholms stad

## Rotundan rivs

2006 revs den gamla terminalbyggnaden, Rotundan och övrig järnvägsbebyggelse för att göra plats åt ett flerbilshus och ett hotell (1 och 2). Östra Järnvägsgatan förlängdes norrut till Torsgatan (3). Under Norra Latins skolgård uppfördes ett underjordiskt garage. Garaget bilinfart placerades vid Olof Palmes gata (4) och på skolgården flera mindre entréer, ventilationsbyggnader och en fontän (5).



**2020 Ortofoto**  
Källa: Stockholms stad

## Ny parkgestaltning

Norra Bantorget fick sitt nuvarande utseende 2009, i samband med att den västra delen av torget bebyggdes med ett bostadshus och hotell (1 och 2) som bildade en avskärmande front mot järnvägen och Barnhusviken. Parken ritades av landskapsarkitekten Bengt Isling och fick Sienapriset 2014. Den västra delen av parken (3) som tidigare hade en mer organisk och rundad form, har nu fått en mer kvadratisk form som följer de omkringliggande gatorna.



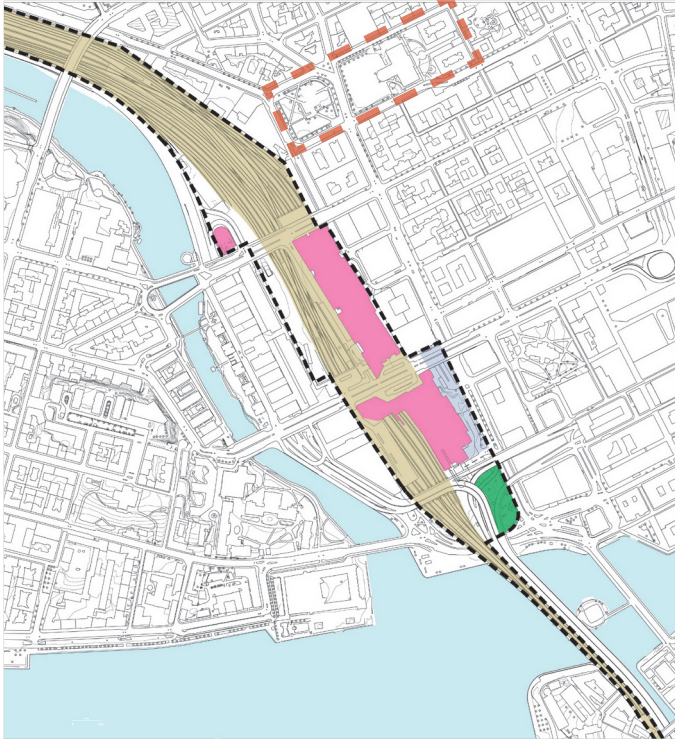
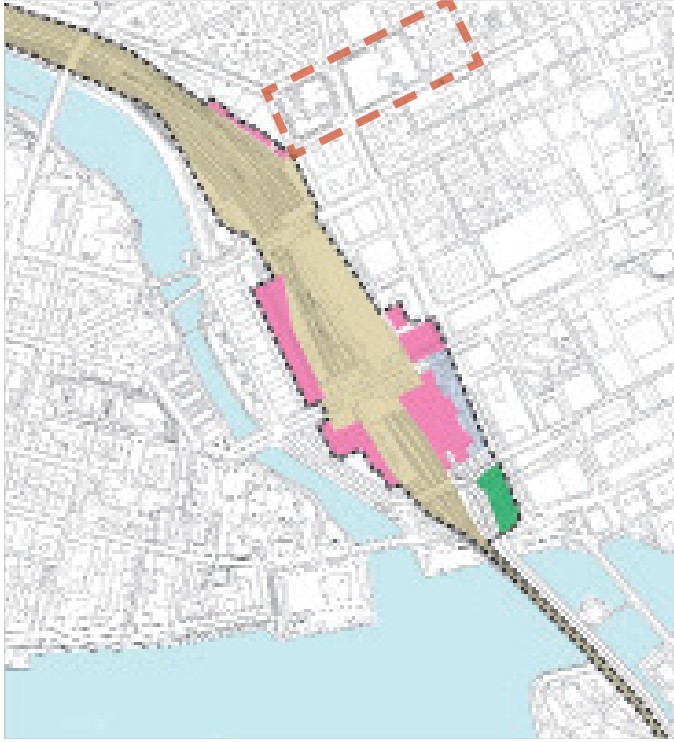
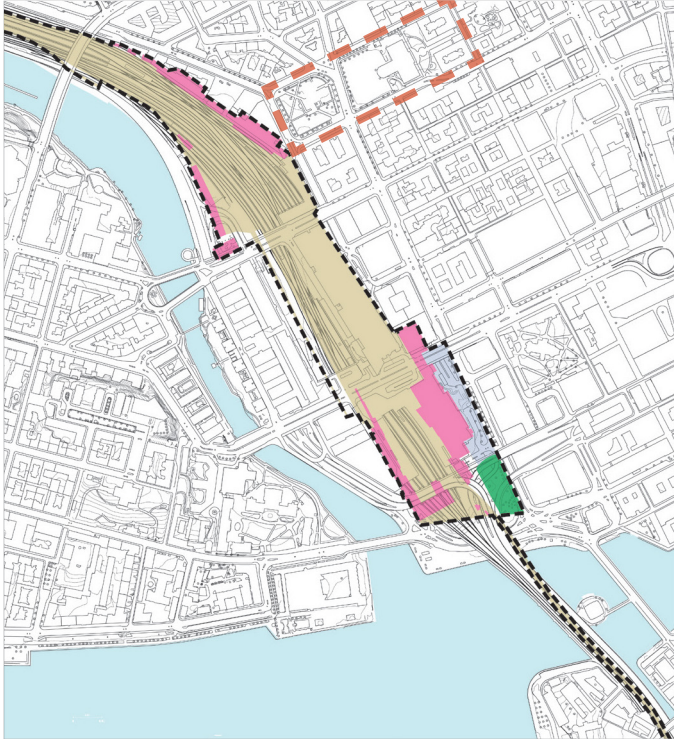
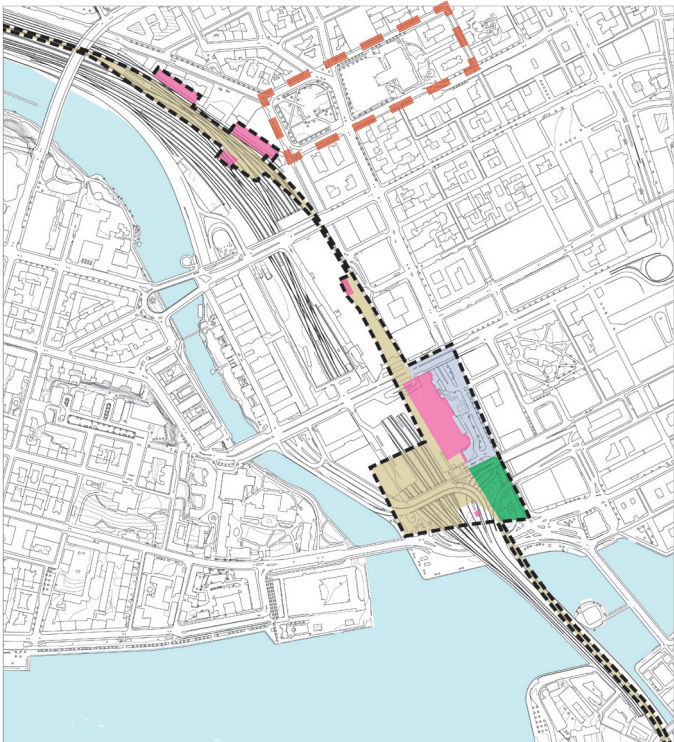
# Historik – Norra Bantorget och järnvägsområdets utveckling



Norra Bantorgets stadsrum och dess närmaste omgivning. Observera att bebyggelseskalan inte är helt tillförlitlig. Ur Heinrich Neuhaus Stockholmspanorama 1875. Källa: KB



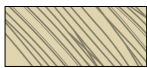
# >> Historik – Norra Bantorget och järnvägsområdets utveckling



Kartsekvensens järnvägsområdets utveckling 1885 - 2015



Helhetsmiljö



Spår område



Centralplan



Byggnad



Järnvägsparken



Markering Norra Bantorget's stadsrum

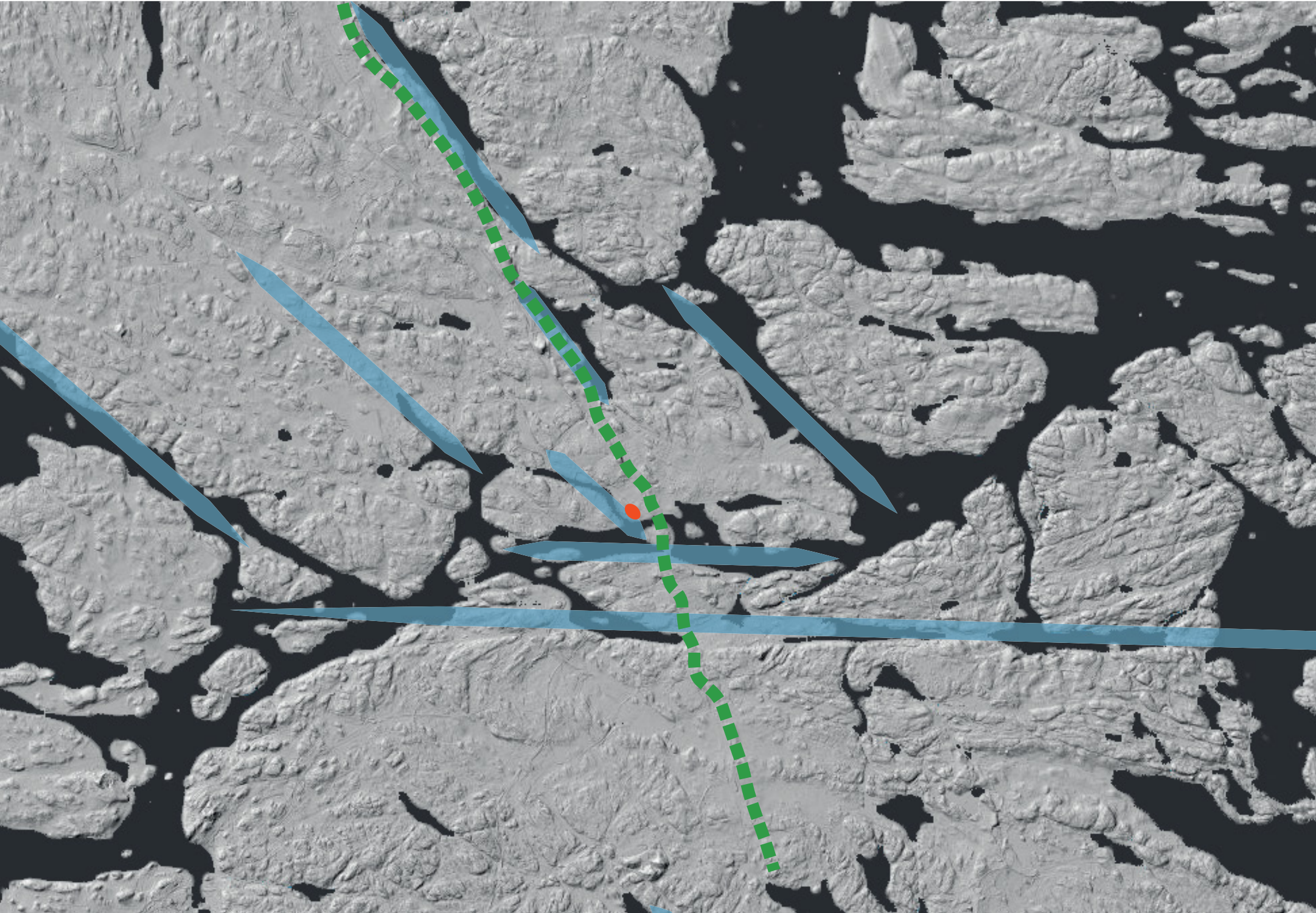


# Nulägesanalys

## Läget i Stockholms landskap

Stockholms innerstad är byggt på ett småkulligt skärgårdslandskap som genomkorsas av mest östvästliga och nordväst-sydöst orienterade förkastningsbranter och sprickdalar som uppstod samtidigt som berggrunden av granit. Den väldiga förkastningsbranten på Södermalms norra sida präglar stadslandskapet och ger möjlighet till vida vyer över norra innerstaden. Flera istider har rundat av bergformationerna och skapat den 60 km långa Stockholmsåsen, på Norrmalm benämnd Brunkebergsåsen, som löper tvärs emot de östvästliga sprickdalarna i nord-sydlig riktning genom hela staden. Åsen består av ett pärlband av höjder, ofta något sidförskjutna. I innerstaden har åsens utsträckning och höjd påverkats när man använt dess grusmaterial eller när man grävt bort delar för att ge plats åt nya strukturer.

Staden har växt fram på öar och halvöar omgivna av vatten som ett sammanhållande och karaktärsskapande element. Genom gradvis landhöjning och utfyllnader, samt särskilda utfyllnadsprojekt, har landmassorna vuxit i förhållande till vattenspeglarna. Utfyllnadsområdena kännetecknas av att de är kontinuerligt låglänta utan höjdvariation. Skärgårdsarkipelagen har dock kvar huvuddelen av sina vida vattenspeglar, vilket ger en orienterbarhet och överblickbarhet som är unik.



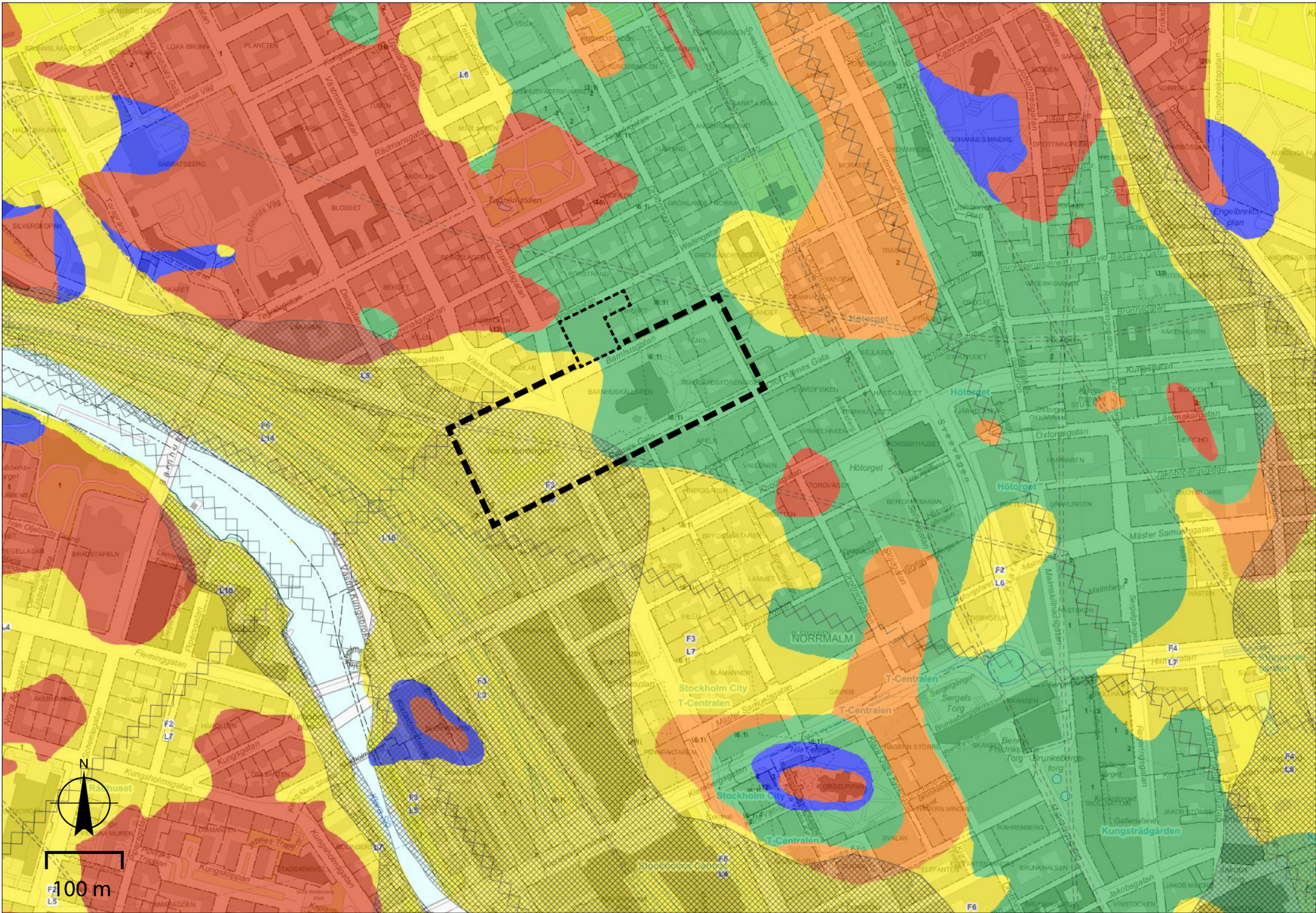
Skärgårdslandskapets riktningar. Vid Norra bantorget – markerat med röd prick – är Klara sjö en av de många nordvästlig-sydöstliga strukturerna i Stockholms skärgårdslandskap. Denna riktning – tillsammans med de östvästliga riktningen – är markerad med blå linjer. Stockholmsåsens ungefärliga läge är markerad med gröna streckad linje. Kartunderlag: Lantmäteriet



Geologi

Stadens geologiska karta visar Klara sjö och Stockholms- eller Brunkebergsås (grön kulör) som de två närliggande nordväst-sydöst orienterade strukturerna. Utfyllnader, mest på lera, ger en bild av den ursprungliga utbredningen av Klara sjö och den breda dalgången mellan Kungsholmen och Normalm. I den direkta omgivningen finns flera markanta höjder bestående av berg i dagen och morän: mot norr bl.a. vid Tegnérslunden och söderut vid Klara kyrkans höjd.

Stadsrummet vid Norra bantorget består i västra delen av nämnda utfyllnader. Före utfyllnader och landhöjning hade stadsrummet en direkt anknytning till vattenrummet. I riktningen mot den österut liggande Stockholms åsen finns en övergång från dalgångslera till grövre material som som markeras med grön kulör på kartan. Stadsrummet ligger mellan 4-10 meter över havet (nollplanet). Terrängen stiger från sydväst till nordost (jämför höjdlinjerna på kartan sidan 16).



Geologisk karta 1980. Källa: Stockholm Stad

Berg i dagen.	Fyllning
Morän	X Krosszon
Sten, grus och sand.	= Sprickzon
Växellagring	
Lera	



Nulägesbeskrivning

Norra bantorgets stadsrum

**Stadsrummet och gator**

Stadsrummet har en rektangulär form som har sitt ursprung i 1600-tals rutnätstaden. Höjden vid Drottninggatan (Peter Weiss plats) uppgår till ca +10 meter, vid Folkets hus ca +8 meter och södra delen vid Södra Järnvägsgränd ca +4 meter. Ursprungligen lutade stadsrummet hela vägen ner till Klara sjös strandlinje.

**Norra bantorget park**

Fram till 2007 fanns den av Eric Glemme ritade parken. Torget rustades upp 2007-2009 med en ny gestaltning av Nyréns Arkitektkontor på uppdrag av Stockholms stad. Detta skedde i samband med att stadsrummets sydvästra kant mot spårområdet bebyggdes med Clarion Hotell och bostadsbebyggelse längs Torsgatan, vilket medförde att torget blev kringbyggt. Ett problem före upprustningen var platsens slutenhet vilket ledde till otrygghet. Målsättningen blev då att skapa en öppnare och ljusare plats.

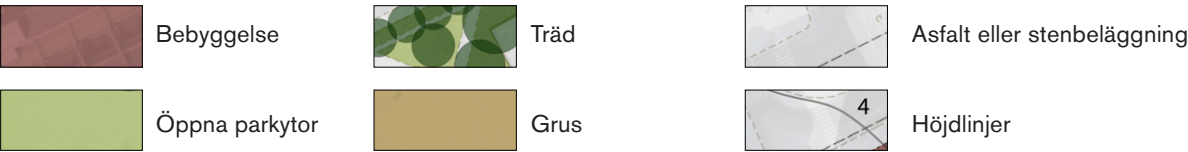
Norra Bantorget domineras av Brantingmonumentet av Carl Eldh (1952). Även flera andra av arbetarrörelsens minnesmärken har sin plats här. Brantingmonumentet har flera öppningar mot parken. Tvärs genom parken löper flera naturstenbelagda stråk. Övriga gångstråk är grusade. En betydande del av dagens trädplantering härstammar från den tidigare gestaltningen. På parkens utsidor finns något förhöjda planteringsytor med trädtrader och lågt staket som en transparent gräns mot gatumiljöerna.

**Norra Latins skolgård**

Den grusade skolgården ligger ovanpå ett underjordiskt garage. Vid skolans nordvästra gavel finns en större asfalterad yta med parkeringsplatser. Skolgården har en öppen karaktär med en markant inramning av stora träd (lind) med även häck och smidesstaket. Det finns ett flertal öppningar, även för bilinfart. På skolgården finns en del mindre byggnader med garageentréer och ventilation samt en fontän. De är placerade i ett symmetriskt mönster i förhållande till skolbyggnaden.



Karta befintlig situation





# >>Nulägesanalys

## Norra Latins skolpark

Skolparken kan inte betraktas som en del av Norra Bantorgets stadsrum men den upplevs från Barnhusgatan och från Folkets hus. Parken har en huvudaxel mellan Drottninggatan och skolans huvudentré. En tväraxel löper längs skolans fasad och förbinder Barnhusgatan med Olof Palmes gata. Parken har till största delen gräsytor, några trädrad och ett antal utsprida större träd. Smidesstaket och grindar finns mot Drottninggatan, Barnhusgatan och Olof Palmes gata.

I parkdelen norr om huvudentrén står C. Meuniers skulptur ”Hamnarbetaren” (se även sidan 22).



Vy mot nordöst från Clarion Hotell Signs högsta våning.



Norra Bantorget's södra del, vy mot väster.



Olof Palmes gata och Norra Latins skolgård, vy mot väster.



Folkets hus och Norra Latins skolgård, vy mot norr.



Skolgårdens staket och trädrad vid västra sidan.



Entrén till Norra Latins skolgård från Barnhusgatan.



Norra Latins skolgård med skulpturen "Hamnarbetaren", vy mot öster.



Norra Latins skolgård, vy mot nordväst från Olof Palmes gata.



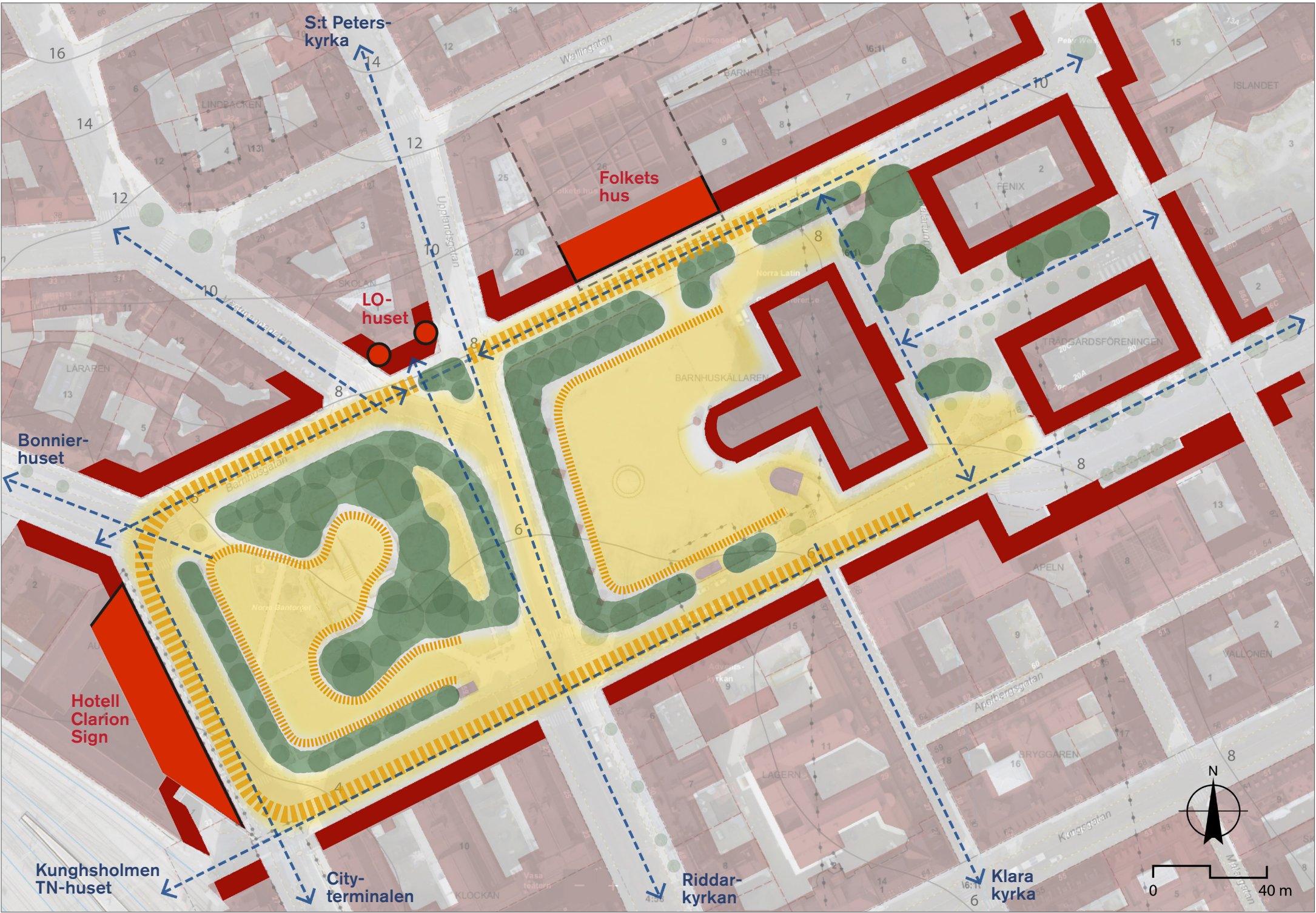
Rumslig analys  
Norra Bantorgets stadsrum

Stadsrummet ramas in på alla sidor av bebyggelsefronter med ganska jämn takhöjd av mest 6-7 våningar fast med varierande takgestaltningar. Några hus är markant högre: Clarion Hotell Sign vid södra fronten (10 våningar) och Folkets hus (8 våningar). LO-husets torn utgör stadsrummets högsta objekt och upplevs som ett landmärke.

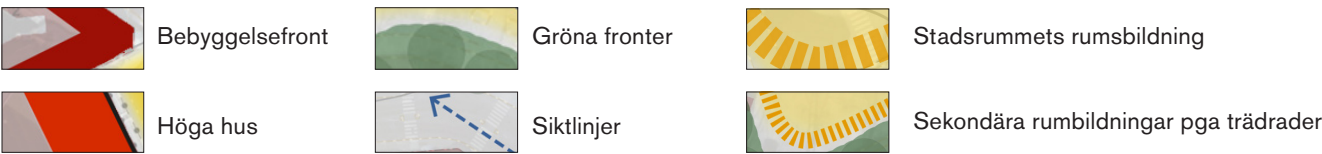
På nordöstra sidan avgränsar Norra Latins bebyggelsevolym stadsrummet. Norra Latins skolpark och angränsande gaturum är visuellt inte del av Norra Bantorgets stadsrum.

Stadsrummet har en relativt öppen karaktär men under växtsäsongen begränsas överskådligheten på grund av trädtrader och trädgrupper som skapar en del sekundära rumsligheter. Rutnätsstadens mönster medför långa siktlinjer och en del markanta siktrelationer. Från stadsrummet upplevs siktlinjer genom angränsande gator mot ett antal markanta byggnader i närheten (se namn på kartan). Omvänt upplevs LO-borgen på långt håll från Vasagatan. Folkets hus har en markant plats i stadsrummets nordöstra hörn vilket också förstärks av dess relativt höga läge topografiskt.

Barnhusgatans långa sträckning blockeras visuellt av trädplanteringen framför LO-huset (vid skulpturen Mäster Palm) och av flerbostadshuset norr om Hotell Clarion Sign.



Karta rumslig analys av Norra Bantorgets stadsrum





>>Nulägesanalys



Vy mot nordöst från Clarion Hotell Signs högsta våning



Vy mot nordöst från Clarion Hotell Signs entrée.



Norra Bantorgets park, mot norr, med till vänster Hjälmar Brantings monument. Centralt i bakgrunden syns Folkets hus.



Vy från Vasagatan med LO-huset i fonden.



Vy från Norra Bantorget mot Vasagatan med Riddarkyrkan i fonden.



Klara Norra kyrkogatan med Klara kyrka i fonden



Vy utmed Olof Palmes gata med TN-huset på Kungsholmen i fonden



Östra Järnvägsgatan med Cityterminalen i fonden.



Vy mot Bonnierhuset genom Torsgatan



Vy mot S:t Peterskyrkan genom Upplandsgatan



En plats för arbetarrörelsen

Norra Bantorget och dess omgivning har en stark anknytning till arbetarrörelsen och har därför haft smeknamnet ”Röda torget”. Kartan berättar om denna anknytning.

Fastigheter

Fastigheter med anknytning till arbetarrörelsens är markerad på kartan. Numreringen hänvisar till förteckningen på sidan 23.

Platser och gator

Norra Bantorgets stadsrum, inklusive Norra Latins skolgård, har varit en viktig samlingsplats för arbetarrörelsen. Historiska fotografier vittnar om samlingar vid första maj, arbetardemonstrationer, invigning av monumentet, etc.

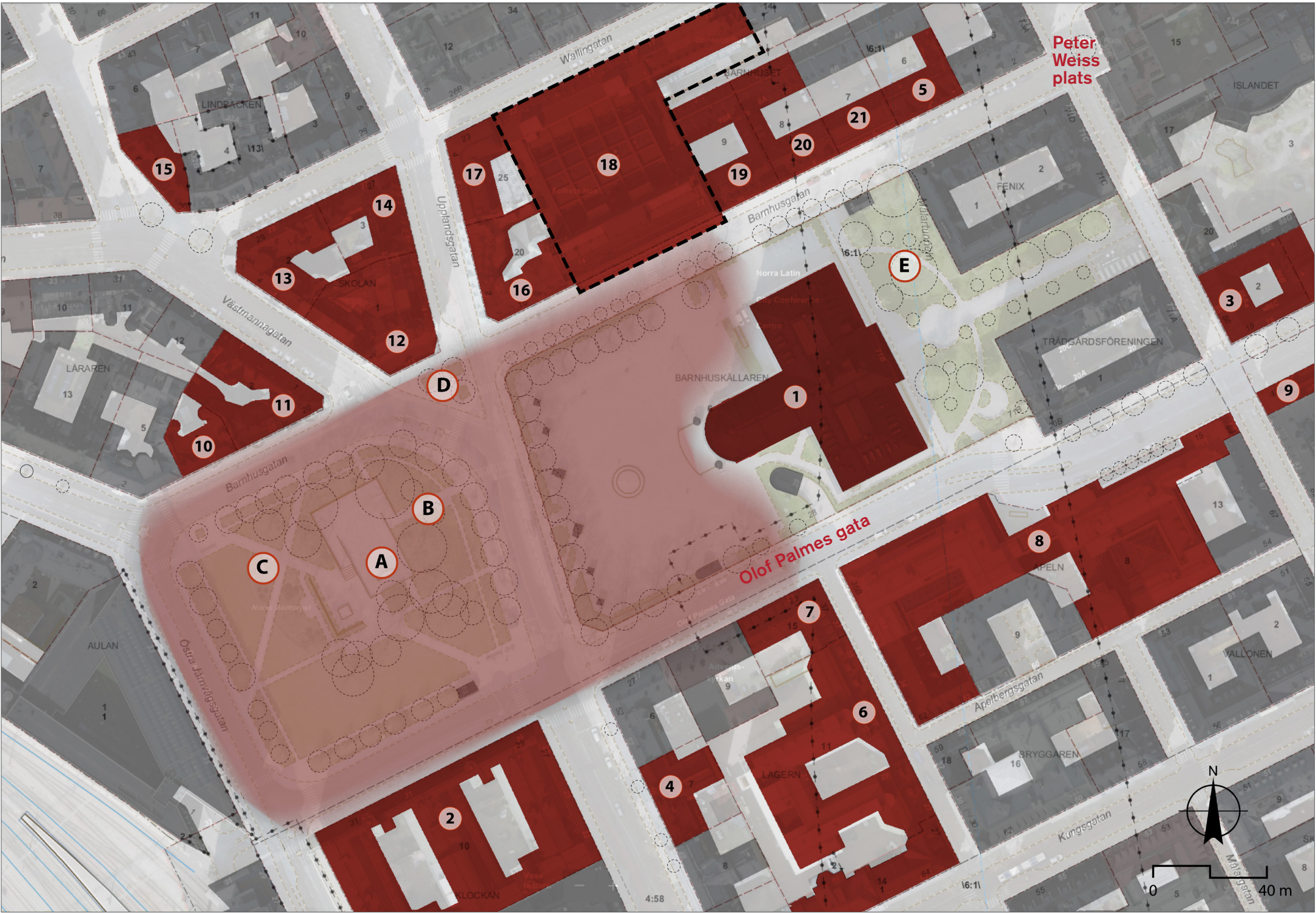
Efter mordet på Olof Palme (1986) lät staden byta namn på Tunnelgatan till Olof Palmes gata. Det handlar om gatusträckningen som leder från Sveavägen till Norra Bantorget där Palme höll många första maj-tal.

Peter Weiss plats är uppkallad efter författaren, filmaren och konstnären Peter Weiss (1916–1982). Peter Weiss har anknytning till platsen pga. hans närbelägna första bostad men också till arbetarrörelsen, bl.a. pga. romanen ”Motståndets estetik” vilken ger en bild av arbetarrörelsens kamp och nederlag mot Nazityskland och andra fascistiska regimer i Europa.

Monument

Inom Norra Bantorgets stadsrum finns flera konstnärliga skulpturer och monument med anknytning till framstående personer ur den svenska socialdemokratin. Se bokstäverna på kartan och vid fotografier.

- A. Hjalmar Branting (Brantingsmonumentet, Carl Eldh)
- B. Anna Stery (Anna Sterkys minne, av Christina Rundqvist Andersson)
- C. Olof Palme (Mitt hjärta i världen, av Nils Dahlgren).
- D. August Palm (Mäster Palm skulpturen, av Ture Johansson)
- E. Hamnarbetaren (skulptur av C. Meuniers skulptur, ursprungligen inom/ framför Folkets hus).



Karta anknytning till arbetarrörelsen

	Fastigheter med anknytning till arbetarrörelsen		Gatu- eller platsnamn med anknytning till arbetarrörelsen
	Del av samlingsplats vid demonstrationer		Monument med anknytning till den svenska socialdemokratin



Fastigheter som ägs och används av  
arbetar- och fackföreningsrörelsen

1. Kv Barnhuskällaren 6

Norra Latin, Drottninggatan 71B. Uppfört 1876-1880. Uppfört som skola och var Stockholms första större läroverk och på sin tid Sveriges största. I slutet av 1980-talet byggdes skolan om till konferenssanläggning. Arkitekt Helgo Zettervall. Byggherre Stockholms stad. Ombyggnad pågår för att Norra Latin ska återfå sin ursprungliga funktion som skola.  
Fastighetsägare: Fastighetsaktiebolaget Folkets Hus i Stockholm.

2. Kv Klockan 10

Olof Palmes gata 29. Uppfört 1978-1984 som administrations- och kontorsbyggnad. Arkitekt Sirje Spuhl. Byggherre Landsorganisationen i Sverige LO. Nuvarande funktion, administrations- och kontorsbyggnad.  
Fastighetsägare: Landsorganisationen i Sverige LO och GS Facket.

3. Kv Islandet 2

Olof Palmes gata 18, Drottninggatan 86 A, B, C. Uppfört 1789. Ursprunglig funktion bostadshus. Arkitekt Johan Daniel Degenauer. Byggherre Magnus Brandelius. Nuvarande funktion kontorsfastighet.  
Fastighetsägare: Landsorganisationen i Sverige LO.

4. Kv Lagern 7

Vasagatan 50. Uppfört 1876-1877 som bostadshus. Arkitekt Carl Nestor Söderberg. Byggherre G. O. Ståhl. Mellan 1985-2021 huvudkontor för journalistförbundet. Nuvarande funktion kontor- och restaurangverksamhet.  
Fastighetsägare: Journalistförbundet.

5. Kv Barnhuset 6

Barnhusgatan 4. Uppfört 1887-1888 som bostadshus. Arkitekt Edward Ohlsson. Byggmästare Jan Petter Andersson. Nuvarande funktion, bostäder och kontorsverksamhet.  
Fastighetsägare: Seko, Service och kommunikationsfacket.

6. Kv Lagern 11

Klara norra kyrkogata 27-35. Uppfört 1985-1994 som kontorsfastighet. Arkitekt FFNS arkitektkontor. Byggherre Byggnadsfirman Ohlsson & Skarne. Nuvarande funktion, kontorsfastighet.  
Fastighetsägare: Landsorganisationen i Sverige LO, GS Facket och Målararna.

7. Kv Lagern 15

Olof Palmes gata 23. Uppfört 1868 som bostadshus. Arkitekt Gustaf Sjöberg. Byggherre Lars Magnus Elfling.

8. Kv Apeln 8

Olof Palmes gata 15 och 17. Uppfört 1983-1986 som administrations- och kontorsbyggnad. Arkitekt FFNS arkitektkontor. Byggherre Svenska Industritjänstemannaförbundet.  
Fastighetsägare: Unionen, Klara Norra Fastigheter AB.

9. Kv Svärdfisken 13

Olof Palmes gata 11. Uppfört 1979-1983 som administrations- och kontorsbyggnad. Arkitekt AOS arkitektkontor. Byggherre Metall- och Fabriks Handelsbolag.  
Fastighetsägare: IF Metall, Fastighetsbolaget Svärdfisken HB.

10. Kv Läraren 3

Barnhusgatan 22. Uppfört 1903-1905. Ursprunglig funktion bostadshus. Arkitekt Dorph & Höög. Byggherre L. J. Nordström. Nuvarande funktion, kontorsfastighet.  
Fastighetsägare: GS Facket, Läraren 3 AB.

11. Kv Läraren 2

Barnhusgatan 20. Uppfört 1904-1906. Ursprunglig funktion bostadshus. Arkitekt Hagström & Ekman. Byggherre Helena Odhner. Nuvarande funktion, kontorsfastighet.  
Fastighetsägare GS Facket, AB Domus.

12. Kv Skolan 1

LO-Borgen, Barnhusgatan 18. Uppfört 1899-1901. Ursprunglig funktion bostadshus. Arkitekt Ferdinand Boberg. Byggherre Gustaf Carlberg. Sedan 1927 har byggnaden varit huvudkontor för LO.  
Fastighetsägare: Landsorganisationen i Sverige LO.

13. Kv Skolan 2

Västmannagatan 2. Uppfört 1899-1901. Ursprunglig funktion bostadshus. Arkitekt Fredrik Dahlberg. Byggherre C. A. Ljungberg. Nuvarande funktion kontorsfastighet.  
Fastighetsägare: Landsorganisationen i Sverige LO.

14. Kv Skolan 3

Upplandsgatan 3. Uppförd 1897- 1899. Ursprunglig funktion bostadshus. Arkitekt Erik Otto Ulrich. Byggherre A. Dahlström. Nuvarande funktion kontorsfastighet.  
Fastighetsägare: Livsmedelsarbetarnas Fastighets AB.

15. Kv Lindbacken 12

Wallingatan 36, Västmannagatan 6. Uppfört 1927-1928 som bostadshus. Arkitekt Josef Östlihn. Byggherre Martin Hanzon. Nuvarande funktion, bostads- och kontorsfastighet.  
Fastighetsägare: GS Facket.

16. Kv Barnhuset 20

Barnhusgatan 16. Uppfört 1897-1898. Ursprunglig funktion bostadshus. Arkitekt Johan Laurentz. Byggherre Gustaf Carlberg. Nuvarande funktion kkontors- och hotellverksamhet. Fastighetsägare: Fastighetsaktiebolaget Folkets Hus i Stockholm.

17. Kv Barnhuset 25

Upplandsgatan 4. Uppfört 1939-1941. Ursprunglig funktion hotellverksamhet. Arkitekt Sven Markelius. Byggherre Landsorganisationen i Sverige LO. Nuvarande funktion, hotellverksamhet.  
Fastighetsägare: Fastighetsaktiebolaget Barnhuset 25.

18. Kv Barnhuset 26

Folkets Hus, Barnhusgatan 12-14, Walllingatan 15-23 Uppfört 1953-1963. Ursprunglig funktion, Folkets hus, teater och samlingsplats för arbetarrörelsen. Arkitekt Sven Markelius. Byggherre Folkets Hus i Stockholm. Nuvarande funktion, Folkets hus, kongressanläggning, hotell och teater.  
Fastighetsägare: Fastighetsaktiebolaget Folkets Hus i Stockholm.

19. Kv Barnhuset 9

Barnhusgatan 10. Uppfört 1889-1891 som bostadshus. Arkitekt Johan Laurentz. Byggmästare P. A. Thorstensson. Nuvarande funktion, bostäder och kontorsverksamhet.  
Fastighetsägare: Seko, Service och kommunikationsfacket.

20. Kv Barnhuset 8

Barnhusgatan 8. Uppfört 1889-1891 som bostadshus. Arkitekt Johan Laurentz. Byggmästare P. A. Thorstensson. Nuvarande funktion, bostäder och kontorsverksamhet.  
Fastighetsägare: Seko, Service och kommunikationsfacket.

21. Kv Barnhuset 7

Barnhusgatan 6. Uppfört 1888-1889 som bostadshus. Arkitekt Ludvig Hedin. Byggmästare Jan Petter Andersson. Nuvarande funktion, kontorsverksamhet.  
Fastighetsägare: Seko, Service och kommunikationsfacket.



# >> Nulägesanalys



Demonstration vid storstrejken (1909). Bilden visar att hela stadsrummet, inklusive skolgården, användes för samlingar. Källa: SSM.



Första maj samling (1917).



Avtäckning av Brantingmonumentet (1952)



Norra Bantorget park, med till vänster Hjalmar Brantings monument. I bakgrunden syns bl.a. Folkets hus.



(A) Hjalmar Brantings monument på Norra Bantorget



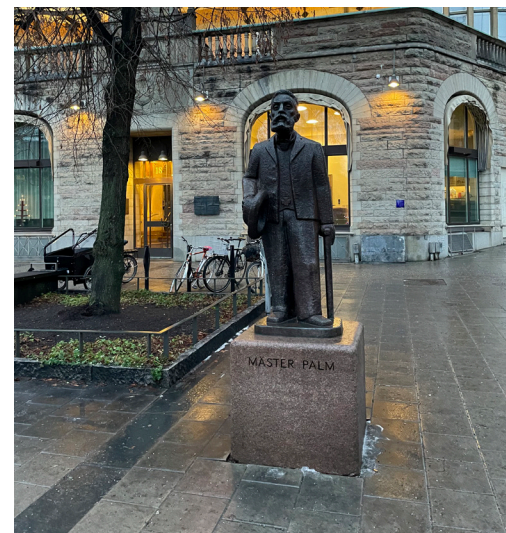
(A) Detalj Brantingmonumentet.



(B) Anna Sterkys minne.



(C) Olof Palmes minne "Mitt hjärta i världen".



(D) Mäster Palm skulpturen



(E) Skulpturen "Hamnarbetaren".



Strindbergs Intima Teater i Kv. Läraren 3



>>Nulägesanalys



Fastigheter 10 och 11



12 och 16



16 och 18



Fastigheter 16 och 18



18, 19, 20, 21 och 5



5, 21 20 och 19



Fastigheter 9 och 8



8 och 7



2



# >> Nulägesanalys

## Folkets hus och Barnhusgatan

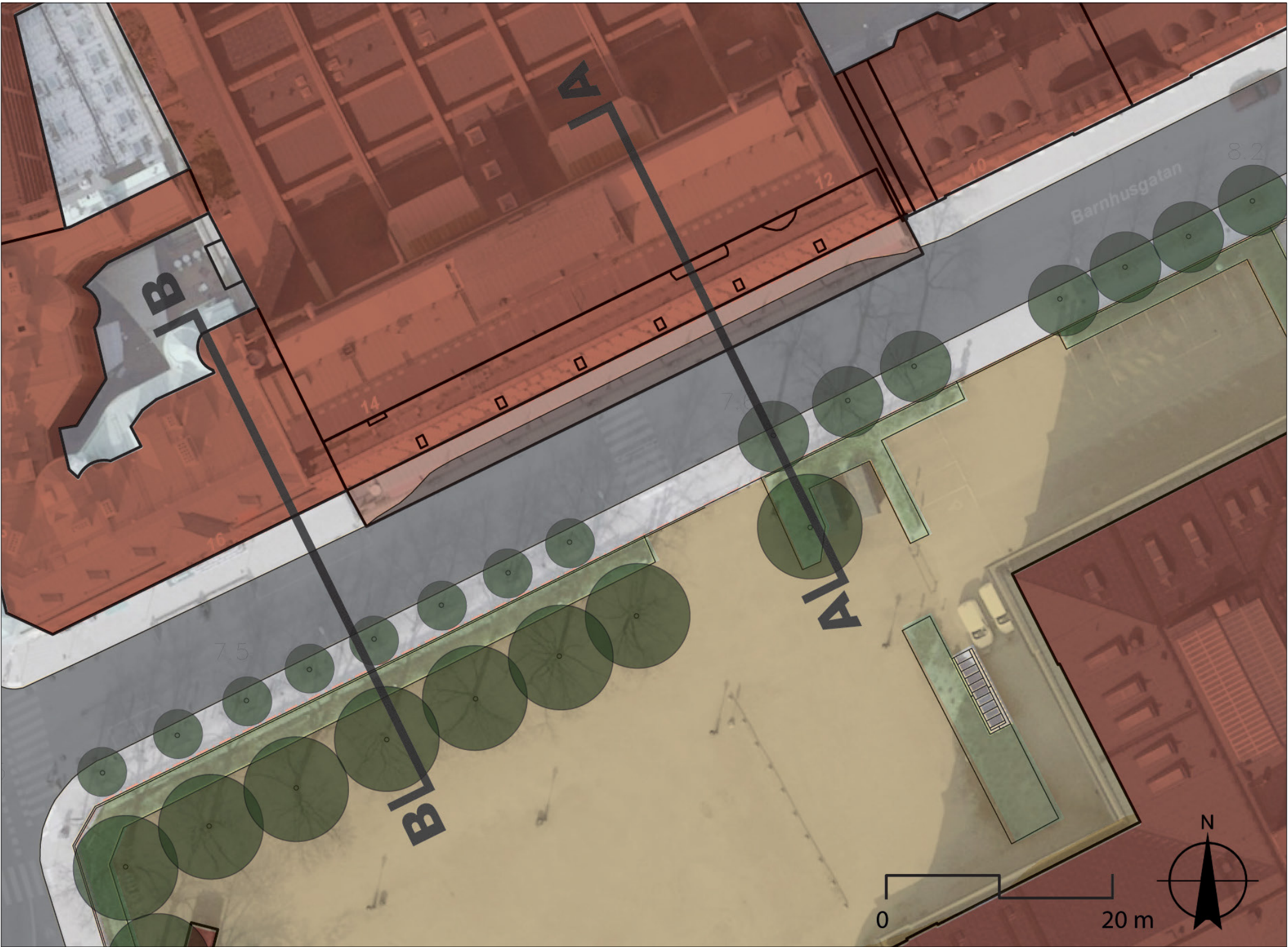
### Nulägesbeskrivning Barnhusgatan



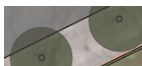



Barnhusgatan har ett asfalterat körfält med en bredd på 8 meter. På ömse sidor finns trottoarstråk, belagd med betongplattor, med bredd på ca 3,7 meter (se karta, sektioner och fotografier). Gatusidan utmed Norra Latins skolgård är planterad med en rad mindre lindar. Ytterligare en trädrad, med betydligt större lindar, står i skolgårdens grusyta. Mellan de två raderna finns skolgårdens avgränsning i form av gjutjärnsstaket med häck på insidan. Mot Folkets hus finns en bred bilfartsöppning till skolgården. Ungefär vid denna punkt finns ett övergångsställe som är markerad med vitmålade ytor.

I gatusträckan från hörnet vid Upplandsgatan till och med Folkets hus finns stolpbelysning (ca 7 meter höga stolpar) placerad på gatans södra trottoarstråk. I Barnhusgatan sista sträckan inför Drottninggatan finns spännbelysning med två armaturer.

### Folkets hus huvudentré

- Folkets hus huvudentré markeras på följande sätt i fasaden och i utemiljön:
- Folkets hus har, som enda byggnad utmed Norra Bantorgets stadsrum, ett skärmtak över hela fasadens bredd. Skärmtaket har en belyst kant där Folkets hus och dess aktiviteter annonseras.
  - Entrén markeras också genom en asfalterad avlastnings- och parkeringsyta under skärmtaket. Ytan tillhör visuellt till gatans körfält som då breddas till 10 meter medan trottoarens bredd minskar med 2 meter.
  - Byggnaden har dock en indragen och uppglasad entréfasad i gatuplan som medför en indragen utvidgning av trottoaren på ca 4,7 meter (här finns skärmtaket 6 pelare). Den totala trottoarbredden vid Folkets hus entré uppgår då till ca 6,4 meter.
  - Mot huvudentrén finns en öppning i trädraderna som medför att blicken riktas mot fasaden och entrén.



	Bebyggelse		Trottoar / betongplattor		Träd
	Köryta / asfalt		Grus		Grönstråk

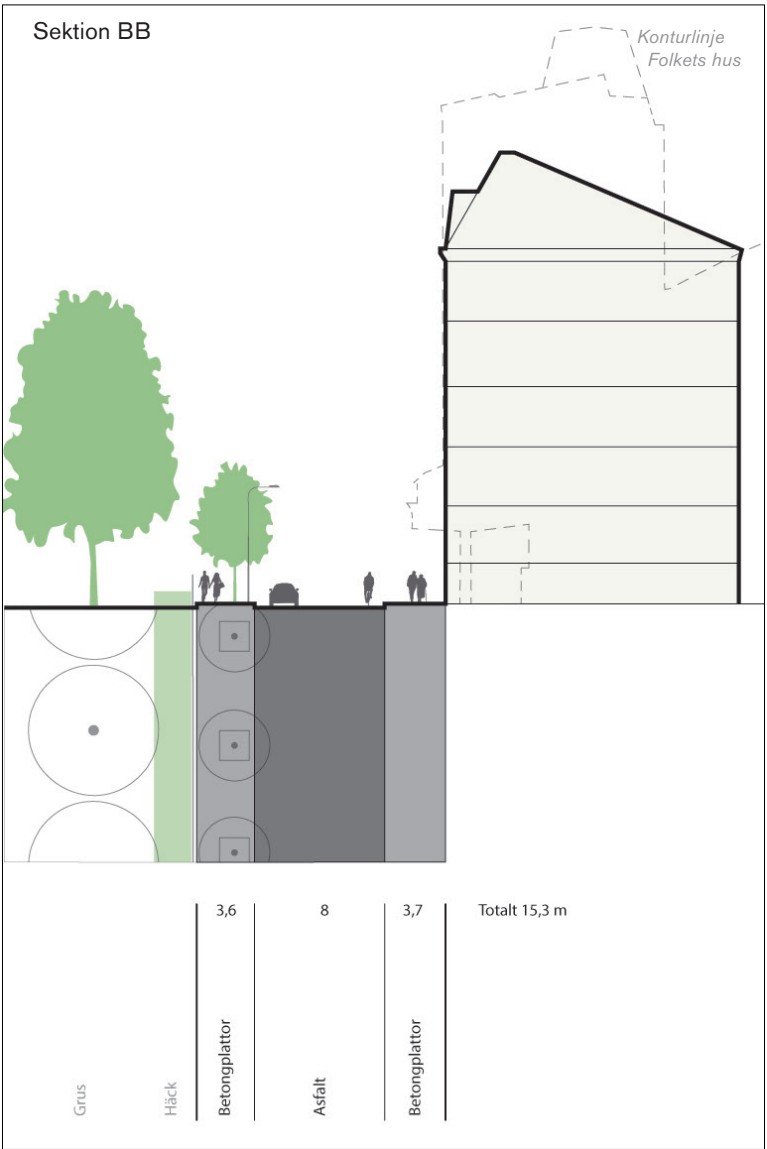
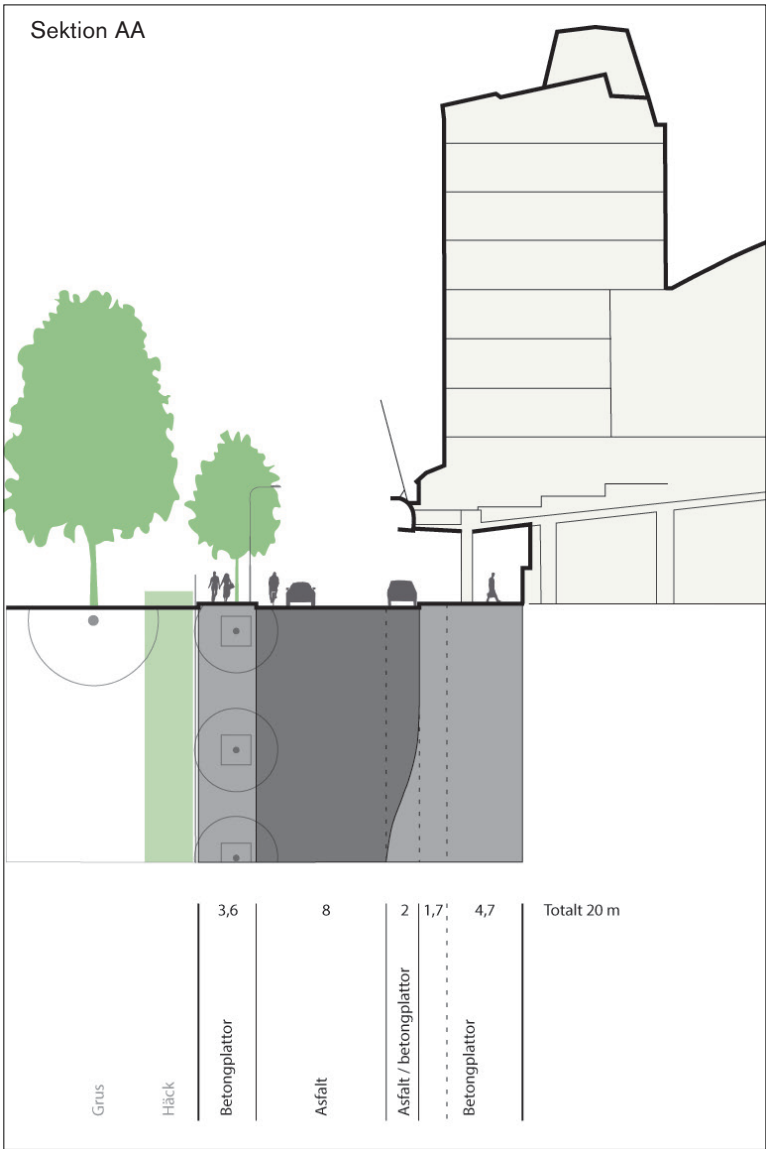


# >> Nulägesanalys

## Gatumiljön vid Folkets hus

Gatumiljön närmast Folkets hus huvudentré saknar en den dignitet som förväntas vid en markant byggnad. Här spelar ett antal faktorer in, vilket framgår av följande observationer.

- Trottoaren vid huvudentrén upplevs som relativt trång på grund av att avlastningsytan breddar Barnhusgatans asfaltyta till 10 meter. Mer än hälften av ytan under Folkets hus skärmtak är asfalterad och visuellt en del av gatans körfält.
- Närmast huvudentrén finns flera olika typer av markbeläggning vilket ger ett obalanserad intryck.
- Övergångsställets placering mellan huvudentrén och en av skärmtakets pelare saknar logik och är därför svårt att förstå. Den verkar vara en pragmatisk lösning för att möjliggöra bilinfarten till Norra Latins skolgård.
- Övergångsstället är markerad genom vitmålade ytor på gatans asfalt vilka i dagsläget är delvis slitna.
- Det finns många stolpar med olika trafikskyltar. De kan vara funktionella men de förringar kvaliteten på entrémiljön.
- Stolpbelysningen mitt emot huvudentrén konkurrerar med den indirekta belysningen av skärmtakets kant.
- Strålkastaren under skärmtaket är ett avsteg från den ursprungliga indirekta belysningsprincipen.



Barnhusgatan och Folkets hus, vy mot sydväst.



Folkets hus huvudentré i kvällstämning.



Avlastnings- och parkeringsytan under Folkets hus skärmtak.



Folkets hus indragen entréfasad i gatuplan.



# >> Nulägesanalys

## Entrépartiet

Trots det ursprungliga starka inslaget av kontorslokaler i Folkets hus ville Markelius låta de offentliga funktionerna framträda och prägla byggnadens yttre. Den stora entréhallen samt portiken är uformad med ett flaggprytt skärmtak som bildar ett dominerande blickfång mot Norra Bantorget och Barnhusgatan. Särskilt på kvällen understyks detta då ljuset från entréhallen, portiken och skärmtaket drar till sig uppmärksamhet.

Byggnadens skärmtak sträcker sig utmed hela fasaden och ljusrampen är en 1,6 meter hög indirekt belyst betongprofil beklädd med vita keramikplattor. Den ger en konstnärlig form åt annonseringen om vad som tilldrar sig i byggnadens olika huvudlokaler. Den vänstra kopparskulpturen har tre commedia dell'artefigurer som symboliserar teatern. Den mittersta skulpturen är en jordglob som symboliserar Kongresshallen och internationalismen. Den högra

skulpturen är utformad som en bukett eller asterisk med ansikten och symboliserar restaurangrörelsen. Bokstävernas typografi är ett tidstypiskt uttryck för den grafiska funktionalismen, idag är bokstävernas typsnitt möjligen något förändrad. Rampen utfördes av skulptören och scenografen Nisse Skoog. Ovanför skärmtaket finns en inbyggd terrass.

Det breda vindfånget vid huvudentrén har en bevarad omfattning i svart labradorgranit men de inre dörrbladen är borttagna. Ursprungligen fanns ett glasparti med träomfattningar i teak utmed hela entréfasaden under skärmtaket samt flera entréer med omfattningar av svart labradorgranit. Idag är entrépartiet ombyggt och tillbyggt i flera omgångar på ett ovarsamt sätt. Det breda vindfånget vid huvudentrén har en bevarad omfattning av granit men de inre dörrbladen är borttagna och de ursprungliga ståldörrarna utbytta till dörrar i aluminium.

Från början fanns stora armaturer på pelarna i portiken ritade av Markelius (likadana som tidigare fanns i inne i entréhallen). Det delvis uppåtriktade ljuset reflekterades i det vita taket och gav det yttre entrérummet indirekt ljus. Armaturerna har bytts ut till andra varianter vilket har påverkat den ursprungliga gestaltningsidén negativt.

Ursprungligen var spiraltrappan upp till restaurangen synlig i entrépartiet mot Barnhusgatan med en mindre utbuktande del. Det skapade en asymmetri i entrépartiet, typisk för Markelius arkitektur. Den dåvarande trappan hade en cylinderformad hiss i trappspindeln. Idag är trappan utbytt och utan hissfunktion. En större utbuktande del återskapades i entrépartiet, men utan direkt kontakt med trapploppet.

Entréhallen har tak och väggar i ljusa färger, vit grov sprutmålning, gult tegel, gråvit Ekebergsmarmor i golv och trappor med bärande betongelement i gråsvart stenputs som kontraster.



Entréhallens relation med utrummet under skärmtaket.



Byggnadens skärmtak och öppna portik annonserar verksamheten kvällstid.



Det indragna entrépartiet med omfattning av labradorgranit.



# >> Nulägesanalys

## Fasaden

Byggnadens fasad mot Barnhusgatan har en beklädnad av svart polerad labradorgranit. Även pelarna i entrépartiet är klädda med mörk labradorgranit. Gavlarna är klädda med ljusgrå Ydrefjordsgranit. Fasaden bygger på en upprepning av identiska element och är indelad med sex lite bredare vertikala partier, vilket berättar om byggnadens bärande system. Markiserna med runda plåtkassetter har tillkommit i sentid, ursprungligen fanns markiser som var bättre anpassade till fasadens arkitektoniska uttryck.

Högst upp till vänster ritade Markelius en logotyp för Folkets hus med ett litet f kombinerat med ett litet h. Den ursprungliga placeringen av logotypen är bevarad men texten har idag en annan typografi. Övriga skyltar har tillkommit vid olika tillfällen. Fläktrummet på taket tillkom i början av 1980-talet.

Kulturhistoriskt värdebärande delar som identifierats är byggnadens uttryck som helhet, volym och fasadindelning, ursprungligt fasadmateriäl och träfönster, ljusramp med konstnärligt utformade symboler och bokstäver, indirekt ljusföring i ljusramp och entréparti, entrépartiets indragna och öppna portik samt den runda utbuktningen i fasaden för spiraltrappan, vilket skapar asymmetri i fasaden.



Folkets hus fasad mot Barnhusgatan



# Kulturhistoriskt värde

Begreppet kulturhistoriskt värde definieras av Riksantikvarieämbetet som ”*de möjligheter materiella och immateriella företeelser kan ge vad gäller att inhämta och förmedla kunskaper om och förståelse av olika skeenden och sammanhang - samt därigenom människors livsvillkor i skilda tider, inklusive de förhållanden som råder idag*”

Analysen utgår från Riksantikvarieämbetets ”*Plattform för kulturhistorisk värdering och urval*” samt den vedertagna arbetsmodell som presenteras i boken ”*Kulturhistorisk värdering av bebyggelse*” av Axel Unnerbäck, Riksantikvarieämbetet.

Bedömningen är förankrad i historiken och de kulturhistoriska sammanhang som avgränsas där. Norra bantorget med närområde bedöms utifrån vilken kunskap och förståelse platsen har möjlighet att förmedla. Hur platsen som helhet återspeglar tidsdjup och användning.



Expeditionshuset från 1890-tal.



Barnhusgatan och Folkets hus, vy mot sydväst.



Norra Bantorget och LO-huset.

## Järnvägens framdragande

### - Norra Bantorget och det sena 1800-talets stadsplanering

Norra Bantorget fick sitt namn när platsen fungerade som ett bantorg och en stationsmiljö växte fram med torghandel. När Centralstationen och sammanbindningsbanan byggts 1871 omprogrammerades den norra stationen till en godsstation. Norra Bantorget förblev under lång tid ett viktigt kompletterande bantorg till Centralstationen och en trafiknod i staden. På grund av bra kommunikationsmöjligheter var platsen även lämplig för placeringen av ett Folkets hus.

Idag är expeditionshuset norr om järnvägsspåren den enda bevarade byggnaden som vittnar om när platsen fungerade som ett bantorg. Byggnaden är ett ståtligt exempel på 1890-talets tegelarkitektur och en representant för en ny sorts offentlig byggnad som uppstod under denna period. Byggnaden är idag dock visuellt avskärmat från Norra Bantorget p.g.a. sentida tillkommen bebyggelse.

Norra bantorget läge berättar om stadsplaneringen vid slutet av 1800-talet och järnvägens framdragande. Järnvägen var en genomgripande förändring som sedan dess utgjort förutsättningarna för områdets bebyggelseutveckling. Idag är Norra Bantorget nästan helt avskuret från järnvägen och endast namnet samt expeditionshuset vittnar om dess tidigare funktion.

Sammantaget har detta ett **stadsplanehistoriskt värde** och ett **trafikhistoriskt värde**.

## Den klassiska stenstaden

### - stadsrummets skala, riktningar och gator

Bebyggelsen kring Norra Bantorget är delvis en del av den klassiska stenstadens täta och relativt enhetliga bebyggelse vad gäller gatusträckningar, skala, höjder och fasadindelning. Det vittnar om 1800-talets stadsplanering och dåtidens regelverk som gett Stockholms innerstad dess karaktäristiska struktur.

Gatorna och stadsrummet vid Norra Bantorget har den dominerande riktningen som motsvarar Norrmalms rutnätsstad vilken planerades under 1600-talet och 1800-talet. Långgatorna är bredare och placerades i nord-sydlig riktning över malmarna och tvärgatorna band ihop staden i öst-västlig riktning. Träbebyggelsen revs eller flyttades där gatorna drogs fram och ersattes efter hand med mer representativa stenhus. Gaturegleringen var till största delen genomförd 1652 och präglar fortfarande nedre Norrmalms stadsrum.

Sammantaget har detta ett **stadsplanehistoriskt värde** och ett **miljöskapande värde**

## Arbetarrörelsens traditionella miljö

### - bebyggelse och symbolisk samlingsplats

Från och med uppförandet av det första Folkets hus i början av 1900-talet har den öppna platsen vid Norra Bantorget kommit att bli en av Sveriges viktigaste samlingsplatser för arbetarrörelsen. Runt Norra Bantorget har många fackföreningar låtit uppföra egna byggnader vilket har gjort platsen till en given knutpunkt. Arbetarrörelsen har en mycket hög konkret närvaro på platsen. Flera av byggnaderna har ett högt kulturhistoriskt värde. År 1960 stod nya Folkets hus färdigt vid Barnhusgatan, programmerad att vara hela folkets kulturcentrum.

Norra Bantorget med Folkets hus och LO-huset som centrala byggnader samt med det väldiga Brantingmonumentet har kommit att bli en symbolisk och identitetsskapande samlingsplats där arbetarrörelsen med kraft tagit plats i det offentliga rummet. Norra Bantorget och Norra Latins skolgård är målet för den socialdemokratiska första maj-demonstrationen, men också för andra demonstrationer och massmöten.

Norra Bantorget är ett begrepp i Stockholm och manifesterar arbetarrörelsens fackliga och politiska strävan efter demokrati och rättvisa. Sammantaget har platsen ett mycket högt **samhällshistoriskt värde, identitetsvärde, kontinuitetsvärde, traditionsvärde, symbolvärde, arkitekturhistoriskt värde**





Brantingmonumentet



Folkets hus vid Barnhusgatan



Folkets hus och Norra Latins skolgård



Norra Latin

## Folkets hus

**- Markelius senmodernism och fackföreningsrörelsen**

Genom uppförandet av Folkets hus runt om i landet manifesterades arbetarrörelsens fackliga och politiska strävanden efter demokrati och rättvisa. Folkets hus förknippas med uppkomsten av folkhemmet och det demokratiska svenska samhället. Vid Norra Bantorget var uppförandet av ett Folkets hus startpunkten för fackföreningarnas starka etablering vid platsen. Byggnaden har ett högt kulturhistoriskt värde och den ingår också i en samlad miljö vid Norra Bantorget som bedöms vara en värdekärna inom riksintresset *Stockholms innerstad med Djurgården*.

Nuvarande Folkets hus är en påkostad byggnad utformad för att gynna den demokratiska idén - en välkomnande entré, tydliga kommunikationer, genomtänkta rum och material av hög kvalitet. Det var en samlingsplats för möten, diskussioner och det fanns ett omfattande kulturutbud. Den här typen av byggnader representerar en viktig epok i vår historia.

Exteriört annonserar entréns horisontella och konkava ljusramp i betong byggnadens verksamhet med hjälp av konstnärligt utformade kopparskulpturer. Den indragna entréportikens bidrar till att upplösa gränsen mellan det som upplevs som ute och inne.

Byggnadens olika terrassplan skapar god överblick och utblickar. Ett samband mellan form och innehåll som

också samverkar med det öppna stadsrummet vid Norra Bantorget och Norra Latins skolgård.

Folkets hus vittnar om den betongtekniska utvecklingen på 1960-talet och den rationalisering som präglade senmodernismens arkitektur. Det krävdes stor uppfinningsrikedom och tekniskt avancerade lösningar för att klara alla olika verksamheters krav på en begränsad yta.

Viktiga internationella förebilder för Markelius formspråk vid denna tid var bl.a. Le Corbusier och Alvar Aalto. Han influerades av experiment med den råa betongen, byggnader delvis upplyfta från marken med pelare, asymmetri i fasaden samt utsikt och utblickar från terrasser.

Kulturhistoriskt värdebärande delar exteriört är byggnadens uttryck som helhet, volym och fasadindelning, ursprungligt fasadmaterial och träfönster, ljusramp med konstnärligt utformade symboler och bokstäver, indirekt ljusförling i ljusramp och uterum, entrépartiets indragna och öppna portik samt den runda utbuktningen i fasaden för spiraltrappan, även om den är större än originalutförandet skapar den en viktig asymmetri i fasaden.

Sammantaget har Folkets hus ett **arkitektoniskt värde, miljöskapande värde, arkitekturhistoriskt värde, teknikhistoriskt värde, samhällshistoriskt värde**

## Norra Latin med skolgård

**- ett renässanspalats och samlingsplats för arbetarrörelsen**

Norra Latin uppfördes i renässansstil 1876-80 efter ritningar av Helgo Zettervall 1831-1907. Norra Latin var Stockholms första större läroverk och på sin tid Sveriges största. Byggnadens exteriör har tunga rustikmurar i palatsstil och har en dominerande roll i stadsbilden med fasader både mot Norra Bantorget och mot Drottninggatan. Vid slutet av 1800-talet var det viktigt med skolbyggnadernas läge i staden, allt för att understryka den betydelse som bildning ansågs ha i dåtidens samhälle. Byggnaden skulle manifestera sig som ett palats för bildning centralt i staden.

Norra Latins skolgård är en öppen grusad yta som förutom sin samhörighet med byggnaden har en självklar plats i arbetarrörelsens historia. Den har fungerat både som uppmarschplats och slutmål för Socialdemokraternas första maj-tåg. Skolgårdens oprogrammerade öppna yta bidrar till hela stadsrummets karaktär vid Norra Bantorget.

Sammantaget har Norra Latin och dess skolgård ett **arkitektoniskt värde, miljöskapande värde, arkitekturhistoriskt värde, identitetsvärde, traditionsvärde, samhällshistoriskt värde**



# Rekommendationer

## Utemiljön närmast huvudentrén

Utemiljön närmast Folkets hus huvudentré skulle med fördel kunna få en mer enhetlig och välkomnande karaktär.

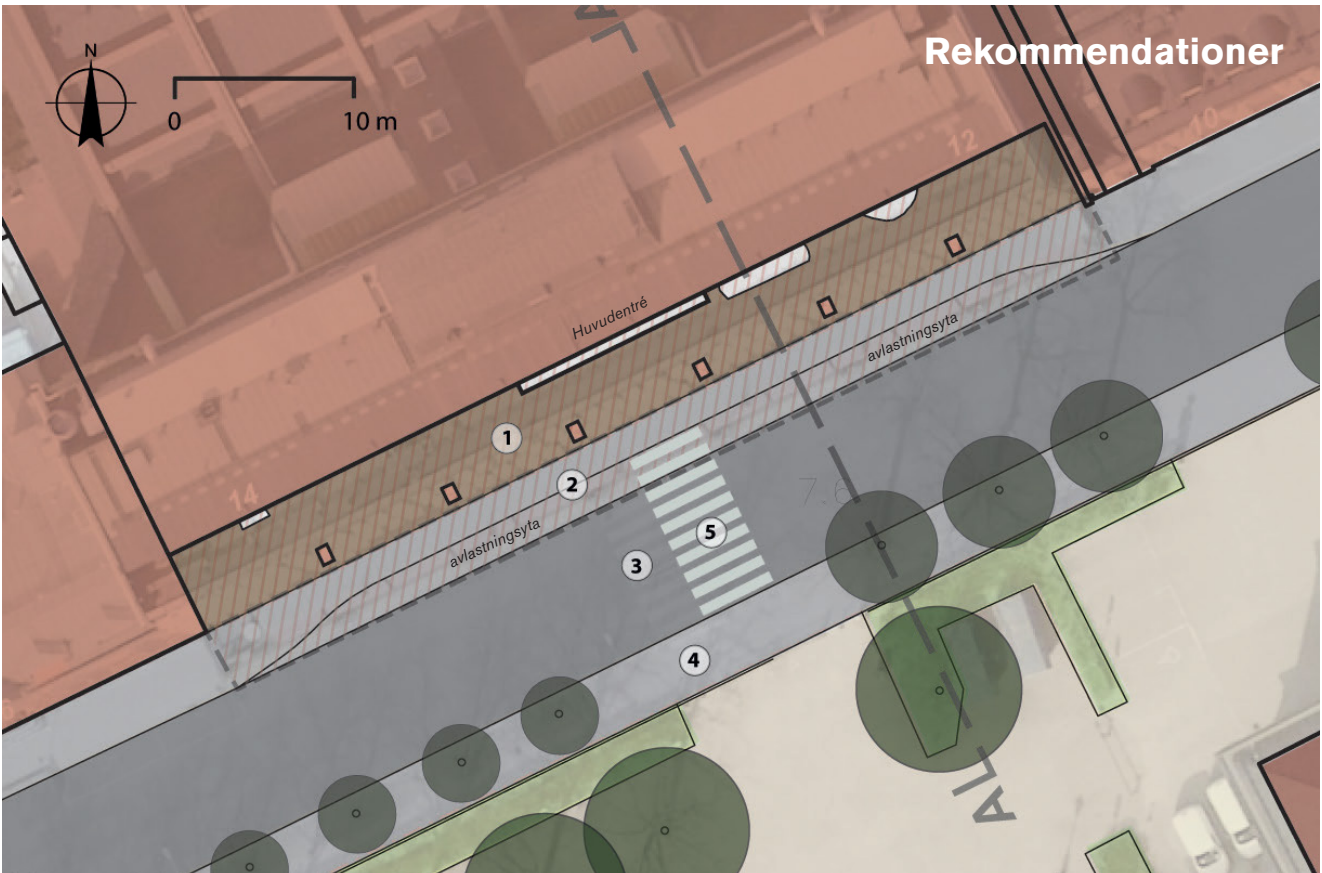
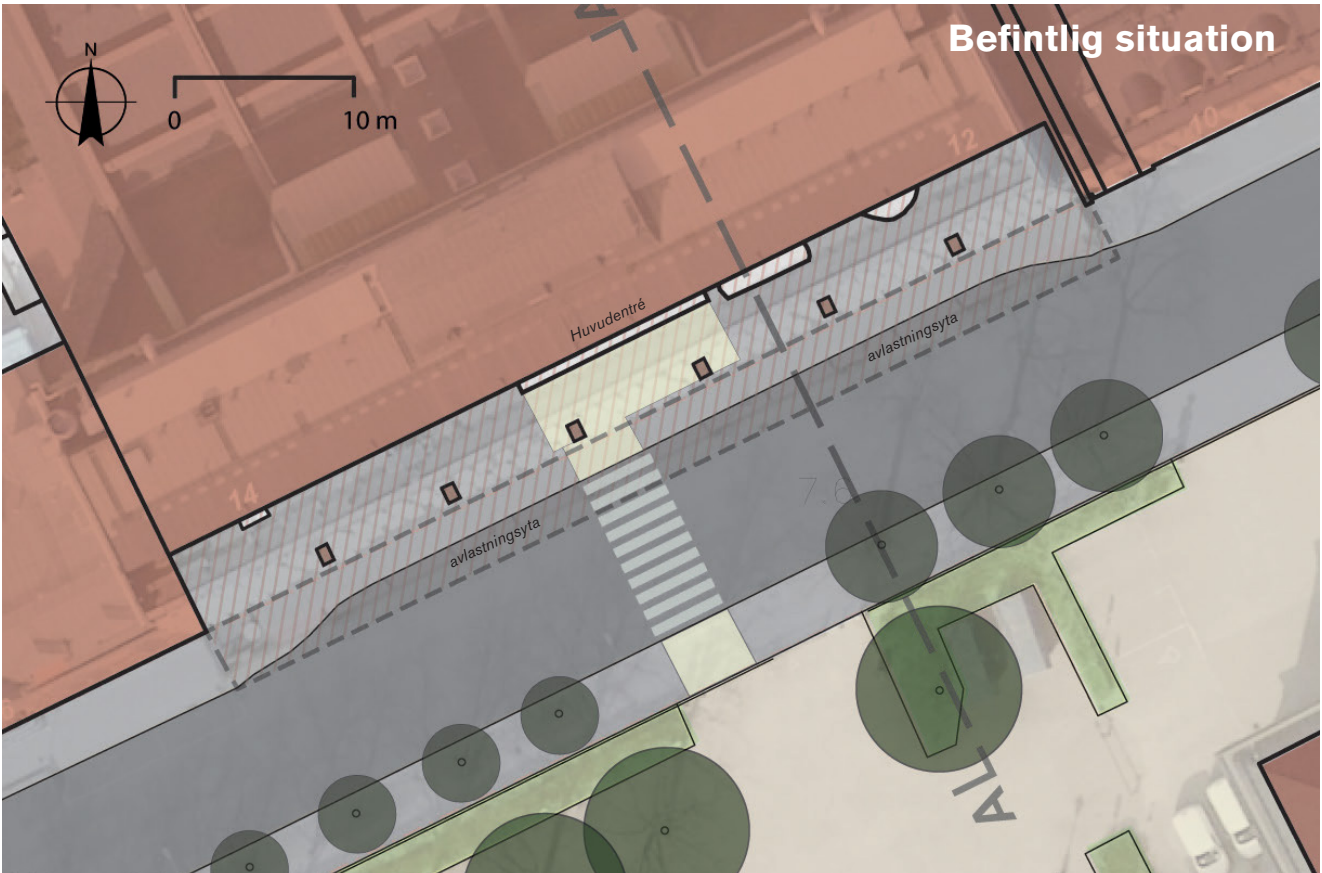
### Val av markbeläggning





Markbeläggningen vid huvudentrén och övergångsstället består idag av betongplattor med grövre ballast. Barnhusgatans kontinuitet som rutnätsgata rekommenderas att betonas genom enhetlig markbeläggning och långa kontinuerliga linjer.

### Indela zoner vid huvudentrén

Följande zoner rekommenderas urskiljas närmast Folkets hus huvudentré (se karta och foto):

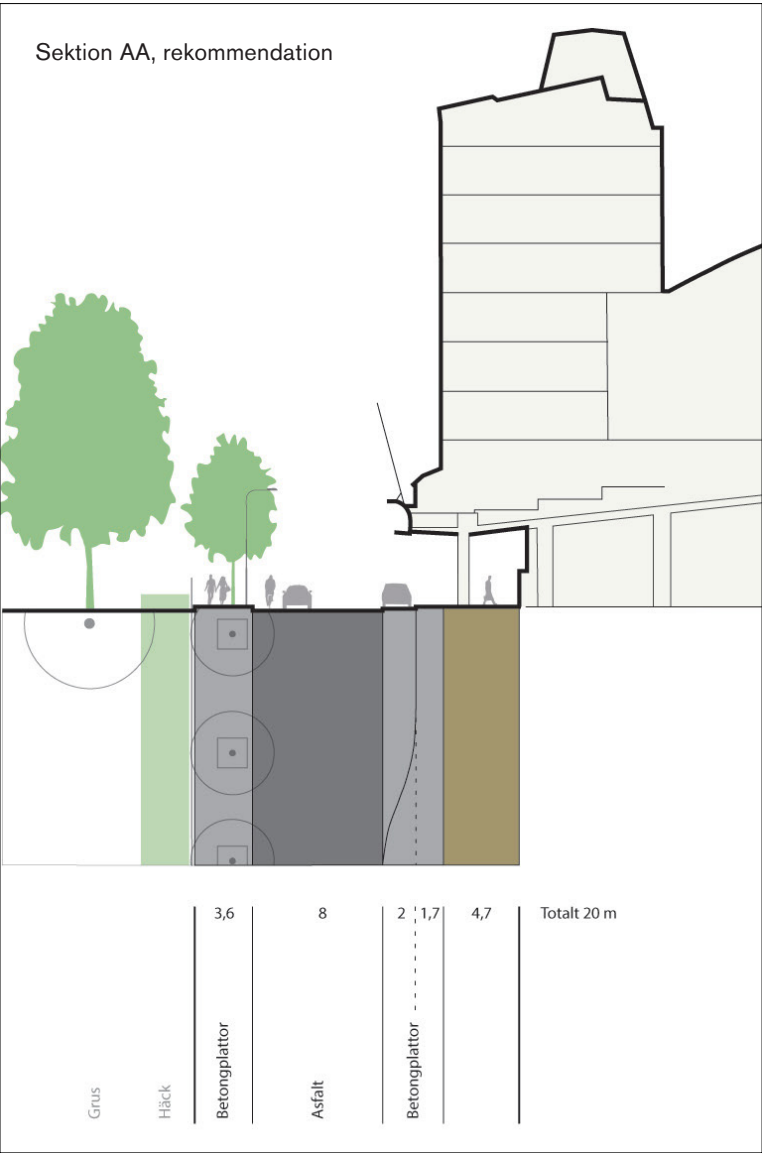
1. Zon närmast den indragna fasaden.
2. Zon med områdets vanliga trottoarbeläggning: betongplattor. Här ingår även avlastningsytan som visuellt blir del av trottoaren.
3. Gatans köryta: asfalt.
4. Trottoar på gatans andra sida: betongplattor.
5. Övergångsstället kan med fördel centreras i förhållande till huvudentrén.



	Bebyggelse
	Markering yta indragen entré
	Betongplattor
	Betongplattor med ballast (endast befintlig)
	Asfalt
	Fasad- och skärmtakslinjer
	Zon närmast fasaden



>> Rekommendationer





Folkets hus entréfasad

Återskapa kvaliteter i entrépartiet

Asymmetrin i fasaden är viktig att bevara samt dörromfattningar i labradorgranit. Ett flertal ovarsamma förändringar har skett över tid vid entréfasaden vilket delvis har förvanskat den ursprungliga arkitektoniska idén. Vid förändring bör icke anpassade sentida förändringar som blockerar kontakten mellan inne och ute ses över. Återskapa idén att entréhallen samt portiken bildar ett dominerande blickfång mot Norra Bantorget och Barnhusgatan.

Återskapa ljusbild och armaturer

Markelius arkitektoniska idé genomsyrar hela byggnaden i allt från detaljer till den övergripande helhetsvisionen. Den genomgående idén både i entrépartiet och i interiören är delvis reflekterande uppåtljus, vilket skapar en mjuk indirekt ljussättning som också förstärker upplevelsen av de konstruktiva elementen. Indirekt ljus på det här sättet är en viktig del av byggnadens arkitektoniska värde och återkommer i entréhallen. Armaturerna är idag utbytta till globarmaturer och spotlights vilket har gjort att den här effekten till stor del har försvunnit.

Ljusbilden vid entrépartiet bör återskapas för att entrépartiet ska kunna ha förmåga att annonsera byggnaden så som det ursprungligen var tänkt.

Skulpturen Hamnarbetaren

Vid entrépartiet stod tidigare skulpturen Hamnarbetaren av Constantin Meunier - en symbol för arbetarrörelsen. Innan dess fanns skulpturen i det gamla Folkets hus. Den flyttades på 1990-talet och står idag i Norra Latins park mot Drottninggatan.



Entrépartiet 1960



Hamnarbetarens placering vid Folkets hus



Hamnarbetarens nuvarande placering i Norra Latins park



# Källor

## Litteratur

Berggrund, Lars & Bårström, Sven, De första stambanorna – Nils Ericsons storverk. 2014, Sveriges Järnvägmuseum Gävle.

Bodin, Anders, *Helgo Zettersvalls arkitektur, III Offentligt*, 2017, Carlsson Bokförlag, Stockholm

Järbe, Bengt, *Förändringarnas Torg, Boken om Norra Bantorget*, 1989, Tidens Förlag, Eskilstuna

Kilbom, Karl, Johansson, Fritz O, *Stockholms Folkets Hus, Sagan som blev verklighet*, 1960, Tiden - Barnängen Tryckerier AB, Stockholm

Kungliga Järnvägsstyrelsen, Stockholms centralstation, dess historiska utveckling och ombyggnad under åren 1925-1927. Skrift utgiven av Kungliga järnvägsstyrelsen 1927.

Kristenson, Hjärdís, *Skolhuset, ide och form*, 2005, Bokförlaget Signum, Lund

Sandin, Gunnar, Vägen till Citybanan. Spårfrågan mellan Norr och Söder under 150 år. 2012, Stockholmia Förlag

## Internet

Bebyggelseregistret:  
<http://www.bebyggelseregistret.raa.se/bbr2/sok/search.raa>

Digitaltmuseum:  
<https://digitaltmuseum.se/>

Kringla, Riksantikvarieämbetet:  
<https://www.kringla.nu/kringla/>

Lantmäteriet:  
<https://www.lantmateriet.se/sjalvservice/>

Stockholms stadsmuseum:  
<https://digitalastadsmuseet.stockholm.se/fotoweb/>

Stockholmskällan:  
<https://stockholmskallan.stockholm.se/>

## Arkiv

Arbetarrörelsens arkiv och bibliotek  
Kungliga biblioteket (KB)

## Rapporter

Kulturmiljöutredning, *Centralstationsområdet, Stockholm*, Nyréns, 2018-04-18



# **Nyréns Arkitektkontor** **2023**