



# Antikvarisk förundersökning

Med analys av känslighet/tålighet samt rekommendationer

Folkets hus i Stockholm

Kv. Barnhuset 26

2022-03-23 rev. 2024-01-15

**Nyréns Arkitektkontor**

## PROJEKTINFORMATION

Beställare: AB Folkets hus i Stockholm

Nyréns kulturmiljö

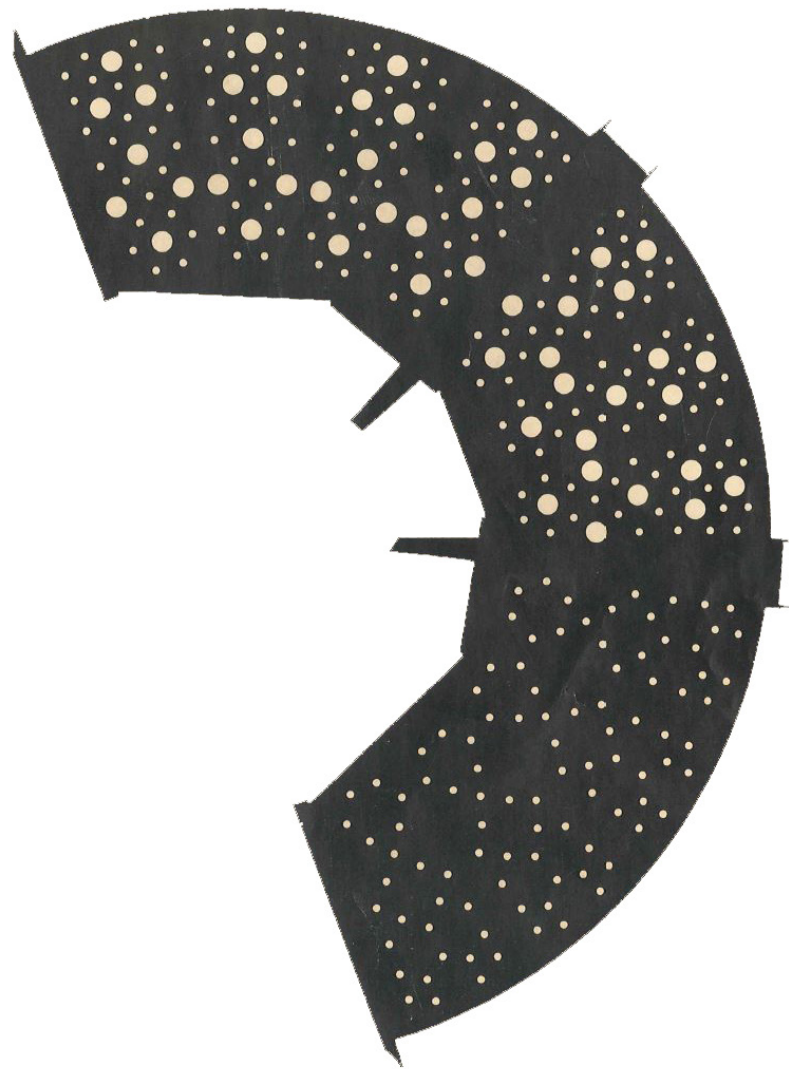
Linda Thörner, byggnadsantikvarie, certifierad sakkunnig kulturvärden (k), uppdragsansvarig

Mattias Eklund, byggnadsantikvarie, certifierad sakkunnig kulturvärden (k)

Nico van Gelderen, landskapsarkitekt (utemiljön)

2022 03 23 rev 2024 01 15

**Nyréns Arkitektkontor**





# Innehåll

<b>Inledning</b>	<b>3</b>	<b>Kulturhistoriskt värde</b>	<b>29</b>
Fastighetsdata		Folkhemsperiodens Folkets hus	
Bakgrund och syfte		- <i>En ideologisk samlingsplats</i>	
Avgränsning och underlag		Markelius arkitektoniska idé	
Metod		- <i>Uttryck för senmodernismen</i>	
Förutsättningar i gällande lagrum		Innovativ konstruktion	
Gällande detaljplan		- <i>De inre och yttre rummen</i>	
<b>Historik</b>	<b>6</b>	Platsbundna konstverk och typografi	
Folkets hus sammanhang vid Norra bantorget		- <i>En integrerad del av byggnaden</i>	
Fastigheter som ägs och förvaltas av arbetar- och fackföreningsrörelsen		<b>Övergripande förhållningssätt och riktlinjer</b>	<b>31</b>
Tidigare bebyggelse		<b>Kulturhistoriskt särskilt värdefulla rum</b>	<b>32</b>
Nya Folkets hus		<b>Känslighet och tålighetsanalys</b>	<b>33</b>
Avancerad konstruktion		<b>Rekommendationer</b>	<b>41</b>
Entréfasaden mot Barnhusgatan		<b>Källor</b>	<b>52</b>
Teatersalong och kongresshall		Litteratur	
Takterrassen		Tidskrifter	
Platsbundna konstverk		Internet	
Folkets hus mot Wallingatan, etapp 2		Arkiv	
<b>Förändringshistorik - större åtgärder</b>	<b>10</b>	Rapporter	
<b>Bevarandegrad - exteriör</b>	<b>14</b>		
Fasad mot Barnhusgatan			
Fasad mot Wallingatan			
Fasad mot Wallingatan Flygel (nuvarande hotell Scandic)			
<b>Bevarandegrad - interiör</b>	<b>19</b>		
Entréhall mot Barnhusgatan			
Restaurang Baldakinen (nuvarande Cabaret)			
Teatersalongen			
Kongresshallens foajé			
Kongresshallen			
Takterrassen			
Plan 8-13 mot Barnhusgatan			
Plan 14-15 mot Barnhusgatan			
Plan 1 Källare och f.d. Pelarsalen/bankettsalen (nuvarande Bon Palais)			

# Inledning

## Fastighetsdata

Fastighetsbeteckning: Barnhuset 26

Adress: Barnhusgatan 12-14, Stockholm

Byggår: 1951-60

Arkitekt: Sven Markelius Arkitektkontor

Byggherre: Fackföreningarnas  
Byggnadsproduktion AB

Ursprunglig funktion: Folkets hus Stockholm

## Bakgrund och syfte

Folkets hus är idag i behov av en övergripande ombyggnad och modernisering vad gäller logistik, tillgänglighet och teknik.

Föreliggande förundersökning syftar till en fördjupad genomgång av byggnadens förändringshistorik, samt att identifiera kulturhistoriskt värdebärande delar och byggnadens kulturhistoriskt värde som helhet. Utifrån detta kunskapsunderlag kan informerade val göras avseende förändringar av kulturhistoriskt värdebärande delar.

Denna förundersökning fungerar även som kunskapsunderlag vid en konsekvensanalys av bygglovshandlingar.

## Avgränsning och underlag

Byggnaden har genomgått ett stort antal förändringar av varierande skala sedan uppförandetiden. Stockholms stad har 108 registrerade bygglovsärenden på fastigheten. Denna rapport syftar inte till att beskriva samtliga förändringar utan endast de som haft påverkan på byggnadens mer framträdande och karaktärsbärande delar.

Tidigare underlag som tagits fram:

- Folkets hus, Förstudie 2018-06-28 rev. 2020-03-04. Arkitektkontoret OKK+, Andreas Heymowski m.fl.
- Antikvarisk förundersökning avseende takterrassen 2021-05-21, Nyréns arkitektkontor

## Metod

För att beskriva och visualisera byggnadens förändringshistorik används bildjämförelser mellan historiska fotografier tagna när byggnaden var förhållandevis nyuppförd och nytagna bilder. Karaktärsbärande rum och byggnadsdelar beskrivs utifrån ursprunglig gestaltning, större förändringar de genomgått och i vilken grad de bevarat ursprungliga karaktärsdrag.

Som analysmetod för att bedöma kulturhistoriskt värde används en metodik baserad på Riksantikvarieämbetets plattform för kulturhistorisk värdering.

## Förutsättningar i gällande lagrum

### Plan- och bygglagen (2010:900)

Generella varsamhetskrav enligt Plan- och bygglagens (PBL) 2 kap. 6 § gäller:

#### Allmänna och enskilda intressen:

PBL 2 kap. 6 § ”Vid planläggning, i ärenden om bygglov och vid åtgärder avseende byggnader som inte kräver lov enligt denna lag ska bebyggelse och byggnadsverk utformas och placeras på den avsedda marken på ett sätt som är lämpligt med hänsyn till stads- och landskapsbilden, natur- och kulturvärdena på platsen och intresset av en god helhetsverkan[...]”.

### Underhåll och varsamhet:

All befintlig bebyggelse omfattas av plan- och bygglagens krav på varsamhet vid ändring, enligt PBL 8 kap. 17 §. Detta innebär att ”Ändring av en byggnad och flyttning av en byggnad ska utföras varsamt så att man tar hänsyn till byggnadens karaktärsdrag och tar till vara byggnadens tekniska, historiska, kulturhistoriska, miljömässiga och konstnärliga värden.”

PBL 8 kap. 14 §:

”Ett byggnadsverk ska hållas i vardat skick och underhållas så att dess utformning och de tekniska egenskaper som avses i 4 § i huvudsak bevaras. Underhållet ska anpassas till

omgivningens karaktär och byggnadsverkets värde från historisk, kulturhistorisk, miljömässig och konstnärlig synpunkt. Om byggnadsverket är särskilt värdefullt från historisk, kulturhistorisk, miljömässig eller konstnärlig synpunkt, ska det underhållas så att de särskilda värdena bevaras.”

### Förbud mot förvanskning:

8 kap 13 § ”En byggnad som är särskilt värdefull från historisk, kulturhistorisk, miljömässig eller konstnärlig synpunkt får inte förvanskas. Första stycket ska tillämpas också på [...] bebyggelseområden.”



Ortofoto med  
fastighetsgränser  
Kv Barnhuset 26  
markerad med röd linje.



# >>Inledning

## Miljöbalk (1998:808)

Stockholms innerstad med Djurgården (AB115) är riksintresse för kulturmiljövården och omfattas av miljöbalkens 3 kap. 6 §. Där regleras att riksintresset ska skyddas mot påtaglig skada, det vill säga att områdets kulturhistoriska värden ska bevaras och skyddas från åtgärder som medför påtaglig negativ kulturmiljöpåverkan.

Inom det stora riksintresset Stockholms innerstad med Djurgården har Stockholms stad i samråd med Länsstyrelsen i Stockholms län identifierat 46 delområden som värdekärnor.

De ska uppfattas som miljöer, vilka är särskilt betydelsefulla för möjligheten att förstå, uppleva och avläsa specifika historiska skeden

och företeelser som riksintressebeskrivningen lyfter fram. Norra bantorget är värdekärna inom temat ”Den offentliga och demokratiska staden”

*”Norra Bantorget och fackföreningsrörelsens bebyggelse vid angränsande gator illustrerar ett viktigt kapitel i modern svensk samhällshistoria. LO-huset är ett före detta bostadshus i jugendarkitektur medan merparten av de övriga fackföreningsanknutna byggnaderna är uppförda för uppgiften. Sammantaget är det en miljö med betydande symbolvärden bland annat genom årliga 1 maj demonstrationer sedan början av 1900-talet”.*

## Stockholms stadsmuseums klassificering

Fastigheten är grönklassad vilket innebär att den bedöms vara särskilt värdefull från historisk, kulturhistorisk, miljömässig och konstnärlig synpunkt.

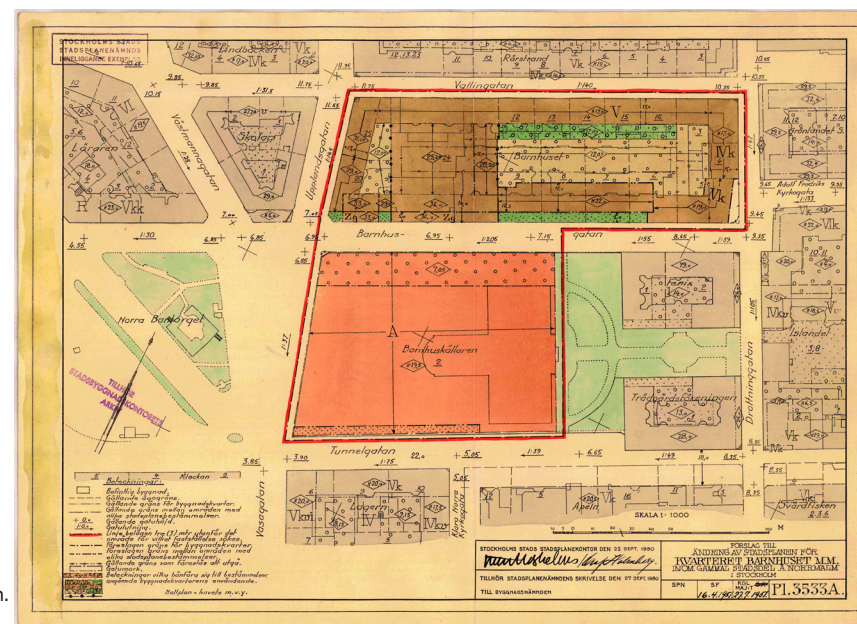
Stockholms stadsmuseums kulturhistoriska klassificering är ett kunskapsunderlag som används i det dagliga arbetet inom kommunens förvaltningar bland annat i samband med detaljplanering och bygglovsprövning.

## Gällande detaljplan

Gällande detaljplan för kvarteret Barnhuset m.m. är ”Pl 3533 A” - Förslag till ändring av stadsplanen för kvarteret Barnhuset m.m. inom gammal stadsdel å Norrmalm i Stockholm. Förslaget omfattade hela kvarteret Barnhuset samt tomt nr 2 i kvarteret Barnhuskällaren. Den föreslagna ändringen föranleddes av planer på nybyggnad av Folkets hus och planen vann laga kraft 27 juli 1951.



Stockholms stads klassificeringskarta. Kv Barnhuset 26 markerad med röd linje.



Gällande detaljplan. Källa: SBK



# Historik

## Folkets hus sammanhang vid Norra bantorget

### Fastigheter och stadsrum med anknytning till arbetarrörelsen

Norra Bantorget och dess omgivning har en stark anknytning till arbetarrörelsen och har därför haft smeknamnet "Röda torget". Fastigheter med anknytning till arbetarrörelsens är markerade med rött på kartan. Numreringen hänvisar till en förteckning på sidan 7.

Norra Bantorget's stadsrum, inklusive Norra Latins skolgård, har varit en viktig samlingsplats för arbetarrörelsen. Historiska fotografier vittnar om samlingar vid första maj, arbetardemonstrationer, invigning av monumentet, etc.

### Monument

Inom Norra Bantorget's stadsrum finns flera konstnärliga skulpturer och monument med anknytning till framstående personer ur den svenska socialdemokratin.

#### A. Hjalmar Branting

(Brantingsmonumentet, Carl Eldh)

#### B. Anna Stery

(Anna Sterkys minne, av Christina Rundqvist Andersson)

#### C. Olof Palme

(Mitt hjärta i världen, av Nils Dahlgren).

#### D. August Palm

(Mäster Palm skulpturen, av Ture Johansson)

#### E. Hamnarbetaren

(kopia av C. Meuniers skulptur, ursprungligen inom/framför Folkets hus).



Karta anknytning till arbetarrörelsen



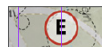
Fastigheter med anknytning till arbetarrörelsen



Del av samlingsplats vid demonstrationer



Gatu- eller platsnamn med anknytning till arbetarrörelsen



Monument med anknytning till den svenska socialdemokratin



## Fastigheter som ägs och används av arbetar- och fackföreningsrörelsen

### 1. Kv Barnhuskällaren 6

Norra Latin, Drottninggatan 71B. Uppfört 1876-1880. Ursprunglig funktion skola. Arkitekt Helgo Zettervall. Byggherre Stockholms stad. Fastighetsägare: Fastighetsaktiebolaget Folkets Hus i Stockholm.

### 2. Kv Klockan 10

Olof Palmes gata 29. Uppfört 1978-1984 som administrations- och kontorsbyggnad. Arkitekt Sirje Spuhl. Byggherre Landsorganisationen i Sverige LO. Fastighetsägare: Landsorganisationen i Sverige LO och GS Facket.

### 3. Kv Islandet 2

Olof Palmes gata 18, Drottninggatan 86 A, B, C. Uppfört 1789. Ursprunglig funktion bostadshus. Arkitekt Johan Daniel Degenær. Byggherre Magnus Brandelius. Nuvarande funktion kontorsfastighet. Fastighetsägare: Landsorganisationen i Sverige LO.

### 4. Kv Lagern 7

Vasagatan 50. Uppfört 1876-1877 som bostadshus. Arkitekt Carl Nestor Söderberg. Byggherre G. O. Ståhl. Mellan 1985-2021 huvudkontor för journalistförbundet. Nuvarande funktion kontor- och restaurangverksamhet. Fastighetsägare: Journalistförbundet.

### 5. Kv Barnhuset 6

Barnhusgatan 4. Uppfört 1887-1888 som bostadshus. Arkitekt Edward Ohlsson. Byggmästare Jan Petter Andersson. Nuvarande funktion, bostäder och kontorsverksamhet. Fastighetsägare: Seko, Service och kommunikationsfacket.

### 6. Kv Lagern 11

Klara norra kyrkogata 27-35. Uppfört 1985-1994 som kontorsfastighet. Arkitekt FFNS arkitektkontor. Byggherre Byggnadsfirman Ohlsson & Skarne. Nuvarande funktion, kontorsfastighet. Fastighetsägare: Landsorganisationen i Sverige LO, GS Facket och Målararna.

### 7. Kv Lagern 15

Olof Palmes gata 23. Uppfört 1868 som bostadshus. Arkitekt Gustaf Sjöberg. Byggherre Lars Magnus Elfving.

### 8. Kv Apeln 8

Olof Palmes gata 15 och 17. Uppfört 1983-1986 som administrations- och kontorsbyggnad. Arkitekt FFNS arkitektkontor. Byggherre Svenska Industritjänstemannaförbundet. Fastighetsägare: Unionen, Klara Norra Fastigheter AB.

### 9. Kv Svärdfisken 13

Olof Palmes gata 11. Uppfört 1979-1983 som administrations- och kontorsbyggnad. Arkitekt AOS arkitektkontor. Byggherre Metall- och Fabriks Handelsbolag. Fastighetsägare: IF Metall, Fastighetsbolaget Svärdfisken HB.

### 10. Kv Läraren 3

Barnhusgatan 22. Uppfört 1903-1905. Ursprunglig funktion bostadshus. Arkitekt Dorph & Höög. Byggherre L. J. Nordström. Nuvarande funktion, kontorsfastighet. Fastighetsägare: GS Facket, Läraren 3 AB.

### 11. Kv Läraren 2

Barnhusgatan 20. Uppfört 1904-1906. Ursprunglig funktion bostadshus. Arkitekt Hagström & Ekman. Byggherre Helena Odhner. Nuvarande funktion, kontorsfastighet. Fastighetsägare GS Facket, AB Domus.

### 12. Kv Skolan 1

LO-Borgen, Barnhusgatan 18. Uppfört 1899-1901. Ursprunglig funktion bostadshus. Arkitekt Ferdinand Boberg. Byggherre Gustaf Carlberg. Sedan 1927 har byggnaden varit huvudkontor för LO. Fastighetsägare: Landsorganisationen i Sverige LO.

### 13. Kv Skolan 2

Västmannagatan 2. Uppfört 1899-1901. Ursprunglig funktion bostadshus. Arkitekt Fredrik Dahlberg. Byggherre C. A. Ljungberg. Nuvarande funktion kontorsfastighet. Fastighetsägare: Landsorganisationen i Sverige LO.

### 14. Kv Skolan 3

Upplandsgatan 3. Uppförd 1897- 1899. Ursprunglig funktion bostadshus. Arkitekt Erik Otto Ulrich. Byggherre A. Dahlström. Nuvarande funktion kontorsfastighet. Fastighetsägare: Livsmedelsarbetarnas Fastighets AB.

### 15. Kv Lindbacken 12

Wallingatan 36, Västmannagatan 6. Uppfört 1927-1928 som bostadshus. Arkitekt Josef Östlihn. Byggherre Martin Hanzon. Nuvarande funktion, bostads- och kontorsfastighet. Fastighetsägare: GS Facket.

### 16. Kv Barnhuset 20

Barnhusgatan 16. Uppfört 1897-1898. Ursprunglig funktion bostadshus. Arkitekt Johan Laurentz. Byggherre Gustaf Carlberg. Nuvarande funktion kontors- och hotellverksamhet. Fastighetsägare: Fastighetsaktiebolaget Folkets Hus i Stockholm.

### 17. Kv Barnhuset 25

Upplandsgatan 4. Uppfört 1939-1941. Ursprunglig funktion hotellverksamhet. Arkitekt Sven Markelius. Byggherre Landsorganisationen i Sverige LO. Nuvarande funktion, hotellverksamhet. Fastighetsägare: Fastighetsaktiebolaget Barnhuset 25.

### 18. Kv Barnhuset 26

Folkets Hus, Barnhusgatan 12-14, Wallingatan 15-23. Uppfört 1953-1963. Ursprunglig funktion, Folkets hus, teater och samlingsplats för arbetarrörelsen. Arkitekt Sven Markelius. Byggherre Folkets Hus i Stockholm. Nuvarande funktion, Folkets hus, kongressanläggning, hotell och teater. Fastighetsägare: Fastighetsaktiebolaget Folkets Hus i Stockholm.

### 19. Kv Barnhuset 9

Barnhusgatan 10. Uppfört 1889-1891 som bostadshus. Arkitekt Johan Laurentz. Byggmästare P. A. Thorstensson. Nuvarande funktion, bostäder och kontorsverksamhet. Fastighetsägare: Seko, Service och kommunikationsfacket.

### 20. Kv Barnhuset 8

Barnhusgatan 8. Uppfört 1889-1891 som bostadshus. Arkitekt Johan Laurentz. Byggmästare P. A. Thorstensson. Nuvarande funktion, bostäder och kontorsverksamhet. Fastighetsägare: Seko, Service och kommunikationsfacket.

### 21. Kv Barnhuset 7

Barnhusgatan 6. Uppfört 1888-1889 som bostadshus. Arkitekt Ludvig Hedin. Byggmästare Jan Petter Andersson. Nuvarande funktion, kontorsverksamhet. Fastighetsägare: Seko, Service och kommunikationsfacket.

## Tidigare bebyggelse

På platsen fanns tidigare en fängelsebyggnad, Smedjegården, som uppfördes 1636. Den revs 1896 och 1901 invigdes gamla Folkets hus. Byggnaden ritades av arkitektfirman F. Ullrich och E. Hallquist och uppfördes som två huvudbyggnader förenade med flyglar. Fasadens mittparti mot Barnhusgatan hade stora arkadmotiv i en amerikanskinspirerad rundbågstil. Interiört fanns en glasövertäckt gård och därifrån ledde trappor upp till ett flertal samlingsrum för fackföreningarna, Socialdemokraterna, bibliotek, tidningsredaktioner och restaurang. I källaren låg Arbetarnas tryckeri. Redan 1917 påtalades att lokalerna blivit för trånga och inte motsvarade behoven. År 1923 påbörjades arbetet med att köpa in ytterligare fastigheter vid Barnhusgatan och Wallingatan. 1953 revs gamla Folkets hus för att ge plats åt den nuvarande byggnaden.

## Nya Folkets hus

Planeringen för det nya Folkets hus i kvarteret Barnhuset började redan 1933. Föreningen Folkets hus och Fackförbunden i LO anlätade arkitekten Sven Markelius (1889-1972) för att utreda ett nytt Folkets hus och han presenterade flera förslag.

Andra världskriget kom emellan men efter krigets slut 1945 återupptogs arbetet med en ny byggnad åt fackförbunden inom LO. Större delen av kvarteret hade nu köpts in och ingick i projektet. Byggherre var det nyligen bildade BPA - Fackföreningarnas bygnadsproduktion. Som konstuktör anlätades ingenjörfirman Jacobson & Widmark AB.

Byggnaden uppfördes i tre etapper och påbörjades 1951. År 1960 stod byggnaden färdig och innehöll en kongresshall,

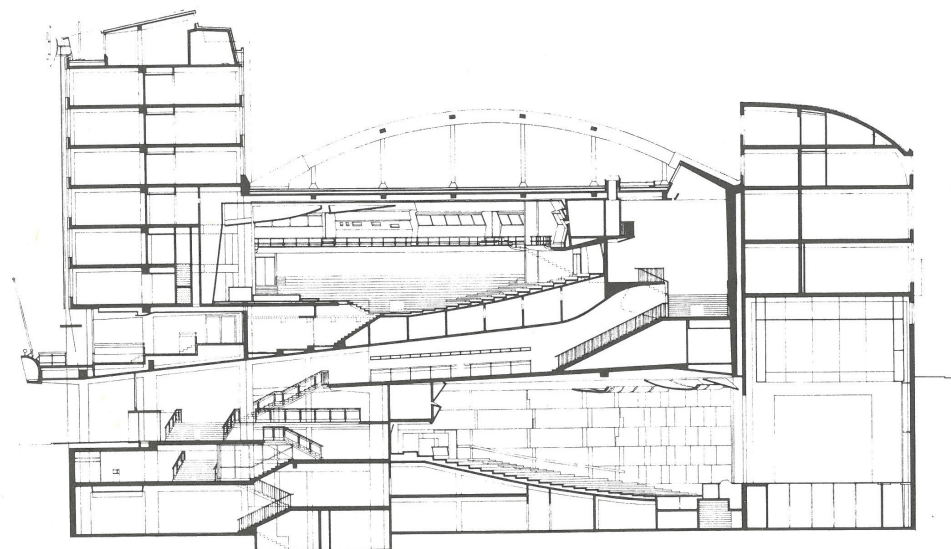
teatersalong, restaurang, kontor m.m. När Folkets hus i Stockholm invigdes var det en av de största och modernaste kongressanläggningarna i Europa.

Markelius hade även planer på en öppen plats framför Folkets hus. Han ritade flera förslag på överdäckningar där biltrafiken förlades i en undre nivå. Eller förslag där Norra Latin revs och skolgården blev en stor öppen yta. Den öppna platsen framför Folkets hus var för Markelius en av de viktigaste idéerna i projektet. Hans ambition var att skapa en samlingsplats i samband med demonstrationer, första majtåg, för tal m.m. Planerna förverkligades inte men Norra Latins skolgård kom senare att börja användas som socialdemokraternas samlingsplats i samband med första maj.

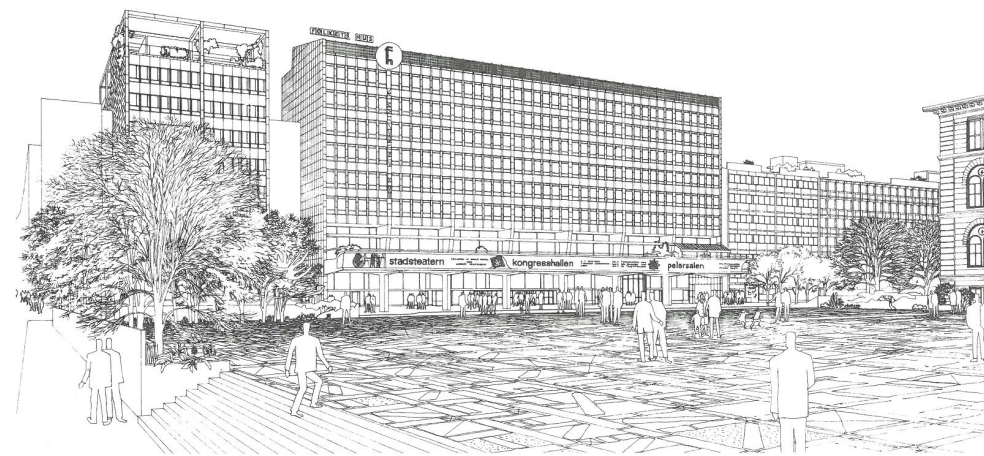
## Avancerad konstruktion

För att kunna rymma ett omfattande program på en begränsad yta har byggnaden en avancerad konstruktion, långt utanför vad som är vanligt inom husbyggande. Stommen är huvudsakligen platsbyggnad i armerad betong. För att undvika skymmande pelare i teatersalongen (Dansens hus) användes stålbjälkar och ett stålplattverk. Själva scenöppningen är överspänd med en fribärande 20 meter bred och 13 meter hög betongskiva. Dess armering utgörs av efterspända kablar både horisontellt och vertikalt. I denna betongskiva hänger 30 meter långa armerade betongbjälkar som bär bjälklaget över teatersalongen. Bjälkarna har en höjd på 5-6 meter och en tjocklek på 0,7 meter. De utnyttjades som skiljeväggar mellan de fem ursprungliga kapprummen till kongresshallen.

Taket till den stora kongresshallen hänger i fem magnifika betongbågar. Denna typ av exponerad brokonstruktion är mycket ovanlig



Folkets hus sektion. 1962 Sven Markelius arkitektkontor



Perspektiv från 1960 av Sven Markelius som visar hans förslag att skapa en förplats till Folkets hus genom att ta Norra Latins skolgård i anspråk.





Fasaden mot Barnhusgatan 1960 Källa: ArkDes



Kongresshallens foajé 1960. Källa: ArkDes

i byggnader. Konstruktionen är sinnrik och integrerad i hela byggnadens bärande system genom de upplag som krävs för varje betongbåge.

Konstruktionen hanterar hela kongresshallens spännvidd vilket gör att skymmande pelare undviks även här. Den runda väggen mellan kongresshallen och foajén har ingen fast kontakt med takplattan och är därför inte bärande. Detta med hänsyn till ofrånkomliga rörelser i konstruktionen.

En svår fråga var även ljudisoleringen mellan samtidigt pågående verksamheter. Detta löste Markelius genom att kongresshallen och teatersalongen ligger omlott i "lösa askar" och skiljs från omkringliggande lokaler och från stommen med isolerande lager i väggar, tak och golv.

Byggnaden har endast dagsljus i kongresshallens foajé där väggarna på kortsidan är av glasbetong och från taket flödar indirekt dagsljus från snedställda lanterniner. Indirekt ljusförling återkom ursprungligen vid huvudentrén där Markelius egenritade armaturer med reflekterande uppåtljus skapade en upplevelse av ett naturligt ljus.



Kongresshallen 1960. Källa: ArkDes

## Entréfasaden mot Barnhusgatan

Den inragna entréfasaden i gatuplan är helt uppglasad och annonserar byggnadens innehåll. Portiken med skärmtak löper längs med hela fasaden och kröns av en konkav ljusramp. Här finns bevarade skulpturer och text i koppar som sammanfattar vad Folkets hus står för och vilka aktiviteter som bedrivs här.

## Teatersalong och kongresshall

Från gatuplanet leder trappor ner till teatersalongen (idag Dansens hus) och upp mot garderob och kongresshallen. Ursprungligen var teatersalongen planerad som en biograf, revyteater eller för turnébesök men i sista stund bestämdes att Stadsteatern provisoriskt behövde lokalerna och planerna fick omarbetas. Biografens små utrymmen fick bli scenarrangemang och plats för skådespelarna. Alla scenbildsförändringar blev tvungna att ske i tvärled då det inte fanns någon plats i djupled.

Kongresshallen har ca 1360 åhörarpplatser och kan delas av i tre segment med hjälp av ljudisolerande vikkväggar.



Takterrassen före takvillan uppfördes. Källa: ArkDes

## Takterrassen

Takterrassen ordnades som en senmodernistisk trädgård under betongbågarna och trädgårdsarkitekt Walter Bauer medverkade i planeringen. Takterrassen hade ursprungligen mönsterlagda betongplattor, spegeldammar, planteringar och utsikter över staden. Vid invigningen fanns planer på en servering uppe på terrassen.

Bara några år efter invigningen 1960 var Stadsteaterns lokaler otillräckliga. Markelius själv ritade en kopparklädd byggnad, "takvillan", inrymd under betongbågarna. Den innehöll verkstäder, kontor, konferens- och repetitionslokaler åt Stadsteatern. Takvillan var en självständig byggnad och saknade kopplingar till övriga byggnaden.

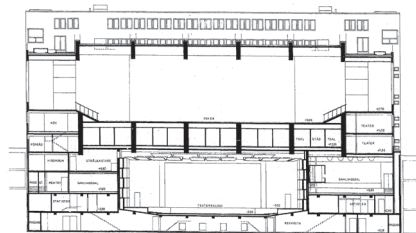
På en av fasaderna vid takterrassen finns en sparad valvbåge från det gamla Folkets hus (1901).

## Platsbundna konstverk

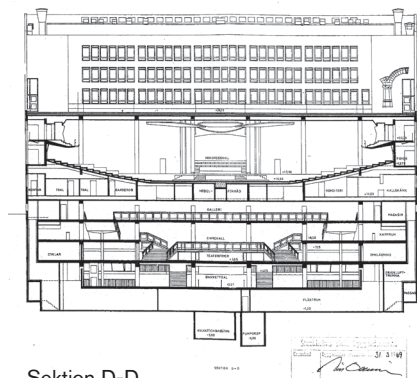
I Folkets hus finns en stor samling representativ konst, varav en del redan fanns i det gamla Folkets hus. I samband med uppförandet av den nya byggnaden anlätades ett flertal konstnärer till att utföra platsbundna konstverk tätt sammankopplade med arbetarrörelsen och fackföreningsrörelsen.

Längs med den väggen till kongresshallen löper en 500 kvm stor keramisk Chamotte-relief, utförd av Signe Persson-Melin och Anders Liljefors. Motivet är vajande fanor och hantverkssymboler.

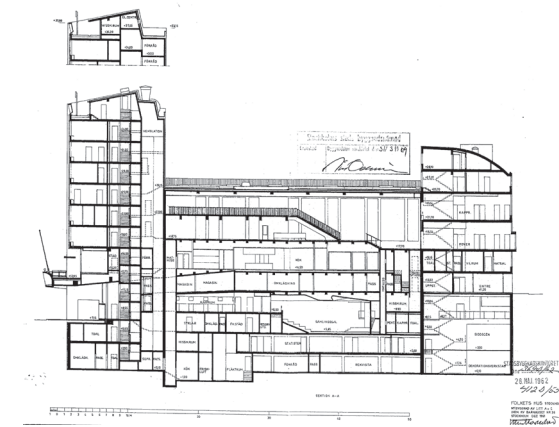
I kongresshallens foajé finns Sven Ljungbergs ”De tre hjulen”, en monumental skildring av arbetarrörelsens historia. I hjulens nav finns tre av arbetarrörelsens stora gestalter avbildade - August Palm, Hjalmar Branting och PA Hanson. I ett av konferensrummen mot Wallingatan finns en stor relief av Bror Hjort.



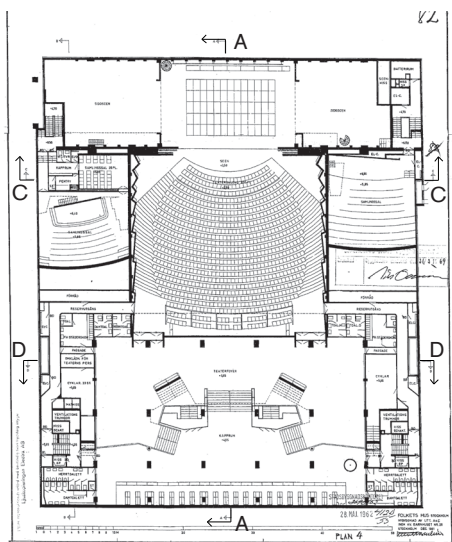
Sektion C-C



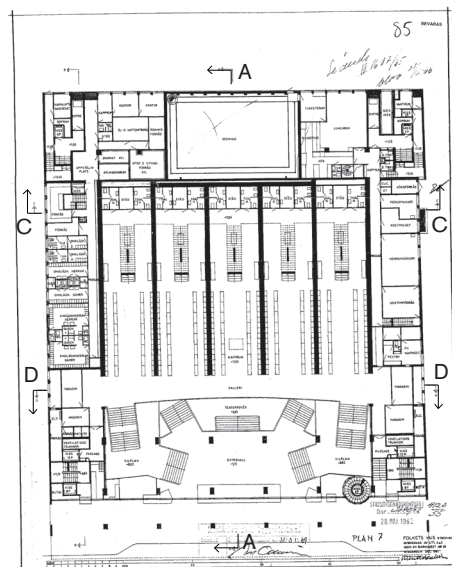
Sektion D-D



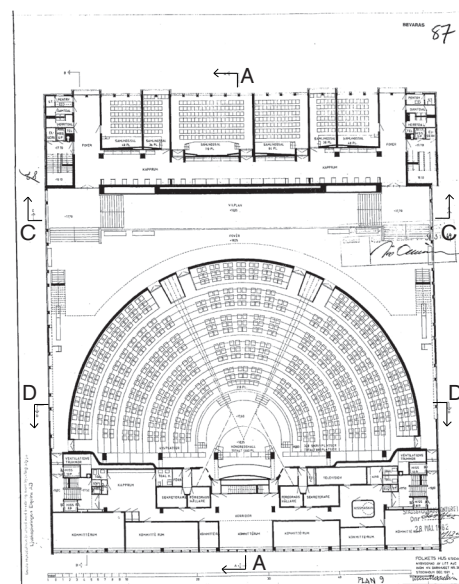
Sektion A-A



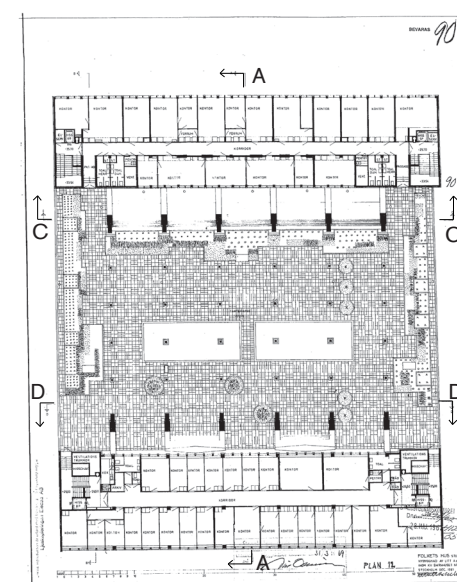
Plan 4



Plan 7



Plan 9



Plan 12

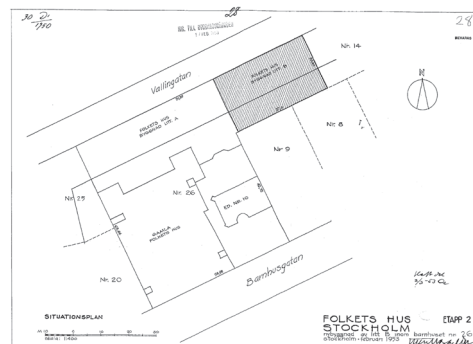


## Folkets hus mot Wallingatan Ettapp 2

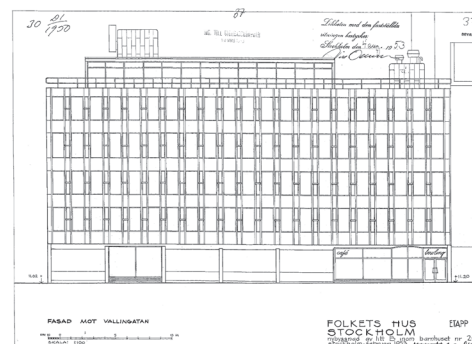
Öster om huvudbyggnaden finns en flygel som stod klar redan 1955. Ursprungligen innehöll byggnaden kontorsutrymmen för olika fackföreningar och i bottenplanet fanns en bowlinghall, vilket då var en amerikansk nymodighet.

Byggnaden fick en av de första *Curtain-wall* fasaderna i Sverige, dvs en påhängd, icke bärande fasad. Fönstren kom från fabriken Idesta, ett fönstersystem framtaget av arkitekten Sigurd Lewerentz. Fönsterbågarna var utanpåliggande och gick att skjuta i höjddled vilket kunde skapa variationer i fasaden. Idestafönstren kombinerades med fönsterbröstningar i råglas med en blågrön gipsplatta bakom.

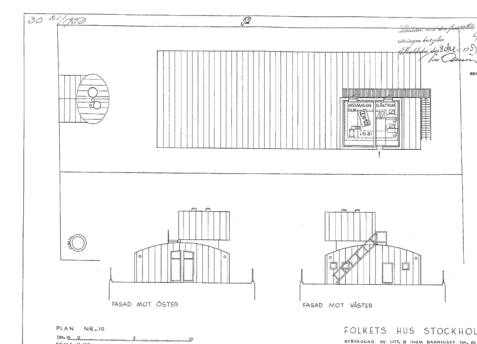
Kontorshusets gatuplan mot Wallingatan var från början helt öppen, med en spiraltrappa synlig från gatan och på innergården fanns parkeringsplatser.



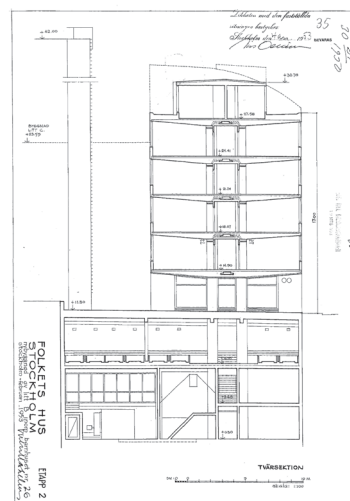
Situationsplan



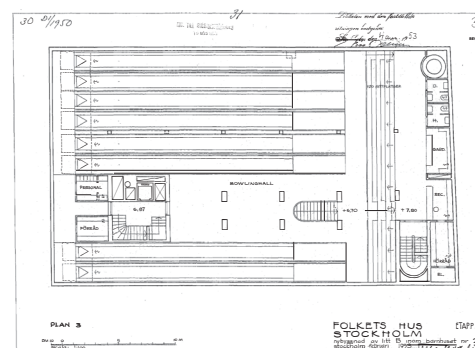
Fasad mot Wallingatan



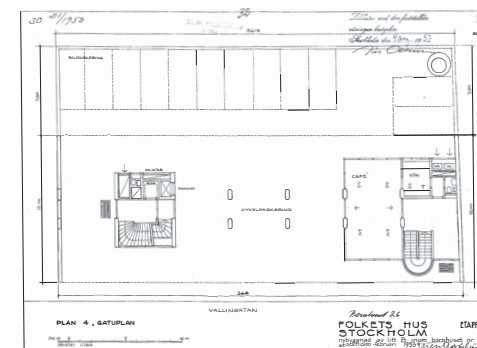
Takplan 10



Tvärsektion



Plan 3, bowlinghall med läktare



Plan 4, det ursprungligen öppna gatuplanet med parkeringsplatser på innergården

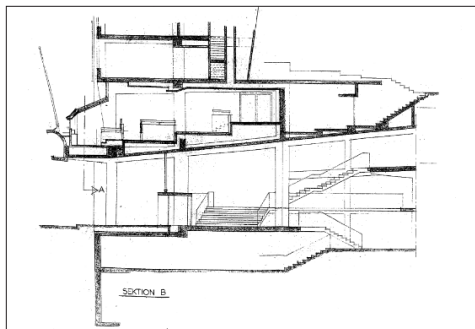
# Förändringshistorik - större åtgärder

År	Åtgärd	Kommentar	Källa
1955-60	Nybyggnad, ritningar av Sven Markelius		Bygglov
1961	Ändring Brantingsalen	Utbyggt podie Sprinkler	Bygglov
1963-65	Inbyggnad av terrass efter ritningar av Sven Markelius	Bygglov saknas hos SBK	Tidigare utlåtande
1965	Tillbyggnad restaurang ovan skärmtak	Markelius arkitektkontor	Bygglov
1966	Ändring bottenvåning mot Wallingatan		Bygglov
1968	Tillbyggnad kiosk vid entréparti	Godkänd av Markelius	Bygglov
1968	Grindar och staket bottenvåning mot Wallingatan	Markelius arkitektkontor	Bygglov
1971	Ombyggnad nedre källarplan, squash	Byggkonsultbyrån	Bygglov
1982	Byte av fönster Wallingatan, ändring fönsterspröjs	BPA Byggservice	Bygglov
1983	Fläktrum på tak	Bifall 19871214	Bygglov
1985	Ombyggnad entré, kiosk, trappa		Bygglov
1986	Fasadändring tillbyggnad terrass restaurang	Comarc byggprojektering	Bygglov
1987	Förbindelsegång mellan bef. byggnad på terrassplan och bef. kontorsbyggnad		Bygglov
1989	Komplettering av befintlig förbindelsegång på tak		Bygglov
1990	Ombyggnad entréhall, lyfthiss, breddning av balkong	Comarc byggprojektering	Bygglov
1992	Om- och tillbyggnad av kontorshus till hotell samt renovering av fasad.	Hotell och restaurang projektering, Rolf Löfvenberg AB	Bygglov

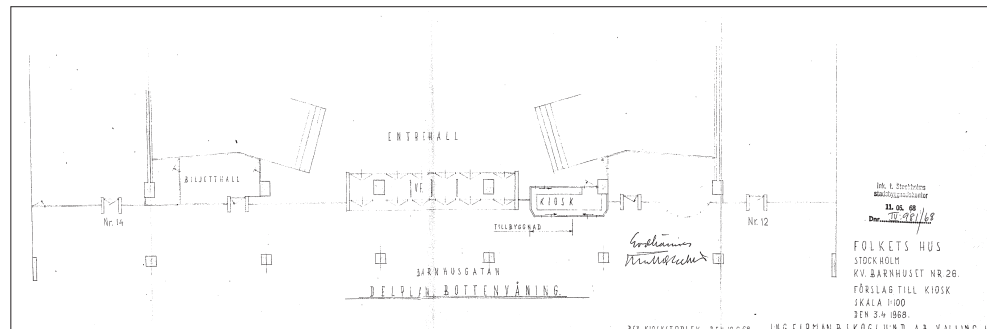
År	Åtgärd, forts.	Kommentar	Källa
1994	Ombyggnad till hotellverksamhet		Bygglov
1996	Installation av ny till- och frånluftsanläggning i befintliga fläktrum		Bygglov
1998	Plan 4 Kontor byggs om till hotell		Bygglov
2000	Utvändigt hisstorn samt förbindelsegång terrass	Comarc byggprojektering	Bygglov
2001	Tillbyggnad och ändring av kontor till hotellrum i hotell/ kontorsbyggnad, anmälningssärende		Bygglov
2001	Hisstorn vid kontorshus/affärshus, anmälningssärende		Bygglov
2004	Ändrad användning av kontorsvåning till hotellvåning i kontorshus/affärshus/hotell, ny förbindelsegång, fläktrum på tak, lovärende		Bygglov
2004-07	Ändring av kontorsvåning till hotellvåning i kontorshus/ affärshus/hotell, ny förbindelsegång, fläktrum på tak, anmälningssärende	Flera bygglov under åren 2004 - 2007	Bygglov
2007	Yttre ändring av kontorshus/affärshus/hotell, utomhusskåp för telekommunikationsanläggning på terrass på plan 12, lovärende	mindre ändring.	Bygglov
2008	Plan 9 Barnhusgatan, ändrad planlösning		Bygglov
2009	Ändring av kontorslokaler på plan 11, 13 och 14 ändras till hotellrum i kontorshus/hotell, anmälningssärende.	berör endast delar i hotellets huskropp, ej takplanet.	Bygglov
2017	Ändring, byte av tak		Bygglov



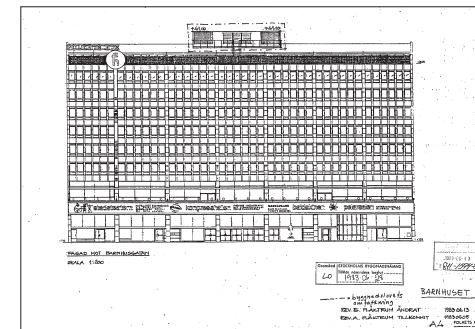
## >> Förändringshistorik - större åtgärder



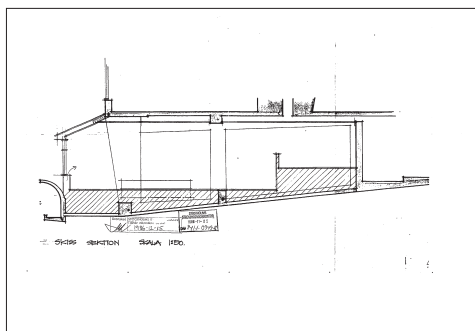
1965 Tillbyggnad restaurang i samband med utvidgning och förbättring av vent.anläggning. Notera hur tillbyggnaden över skärmtaket respekterar den exponerade konstruktionen i fasaden. Källa: SBK



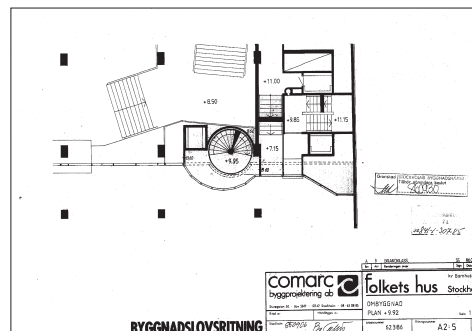
1968 Tillbyggnad av kiosk. Godkändes av Markelius. Källa: SBK



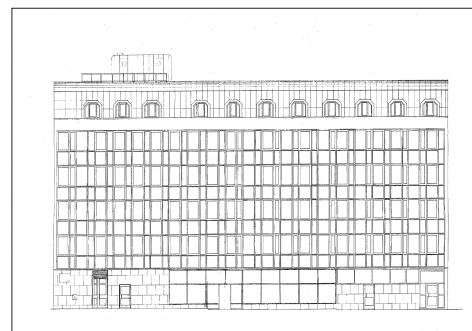
1983 Nytt fläktum på tak. Källa: SBK



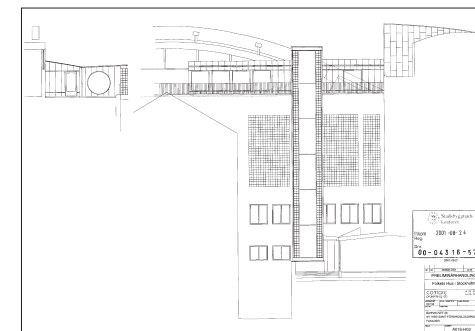
1986 Ny tillbyggnad restaurang. Comarc byggprojektering. Källa: SBK



1983 Ombyggnad entré, trappa, kiosk, soprum. Källa: SBK



1992 Om- och tillbyggnad av kontor till hotell samt byte av fasad Wallingatan. Ursprungliga fönster från Lewerentz firma ldesta försvann vilket innebar en förvanskning av fasadens karaktär. Källa: SBK



2001 Utvändigt hisstorn och förbindelsegång plan 11 terrassen. Källa: SBK

# Bevarandegrad - exteriör

## Fasad mot Barnhusgatan

### Entrépartiet och skärmtaket

Byggnadens entréparti sträcker sig utmed hela fasaden och kröns av en 1,6 meter hög konkav ljusramp beklädd med vita keramikplattor. Ljusrampen med skulpturer och text i koppar ger en konstnärlig form åt annonseringen om vad Folkets hus står för och vilka aktiviteter som bedrivs här. Den ena skulpturen har tre commedia dell'arte-figurer som symboliserar teatern. Den andra skulpturen är en jordglob som symboliserar Kongresshallen och internationalismen. Den tredje skulpturen är utformad som en bukett eller asterisk med ansikten och symboliserar restaurangrörelsen. Skulpturerna och bokstäverna är belysta bakifrån. Bokstävernas typografi är ett tidstypiskt uttryck för den grafiska funktionalismen, idag är bokstävernas typsnitt möjligen något förändrad. Rampen utfördes av skulptören och scenografen Nisse Skoog.

Ljusrampens grundläggande idé med kopparskulpturer och text är bevarad. Lyktan längst till vänster på ljusrampen var ursprungligen vit men är idag röd.

Den indragna entréhallen med framförlliggande portik bildar ett dominerande blickfång mot Norra bantorget och Barnhusgatan. Speciellt på kvällen då skärmtakets ljusramp och portik är upplyst.

Ursprungligen fanns ett glasparti med träomfattningar i teak utmed hela entréfasaden under skärmtaket samt flera entréer med omfattningar av svart labradorgranit. Idag är entrépartiet ombyggt och tillbyggt i flera omgångar på ett varsamt sätt. Det breda vindfånget vid huvudentrén har en bevarad

omfattning av granit men de inre dörrbladen är borttagna och de ursprungliga ståldörrarna utbytta till dörrar i aluminium.

Tidigare fanns stora armaturer på pelarna i portiken ritade av Markelius (likadana som tidigare fanns i entréhallen). Det uppåtriktade ljuset reflekterades i det vita taket och gav det yttre entrérummet indirekt ljus. Armaturerna har bytts ut vilket har påverkat den ursprungliga gestaltningsidén.

De första åren hade restaurang Baldakinen en utomhusterrass med utblick över Norra bantorget. Den främsta förändringen av exteriören är inbyggnaden av terrassen ovanpå skärmtaket 1965 respektive 1986. Arkitekt 1965 var Sven Markelius, arkitekt 1986 var Comarc byggprojektering AB.

Ursprungligen avtecknade sig spiraltrappan upp till restaurangen i entrépartiet som en mindre utbuktande del. Detta skapade en asymmetri, typiskt för modernismen och Markelius arkitektur. Den dåvarande trappan hade en cylinderformad hiss i trappspindeln. Idag är trappan utbytt och utan hissfunktion. En större rund utbuktande del återskapades i entrépartiet, men utan direkt kontakt med trapploppet.

Vid entrépartiet stod ursprungligen skulpturen Hamnarbetaren av Constantin Meunier - en symbol för arbetarrörelsen som fanns redan i det gamla Folkets hus. Den flyttades i början av 2000-talet och står idag i Norra Latins park mot Drottninggatan.

Byggnadens fasad mot Barnhusgatan har fått en beklädnad av svart polerad labradorgranit. Även pelarna i entrépartiet är klädda med likadan granit. Byggnadens gavlar är klädda med ljusgrå Ydrefjordsgranit. Fasaden bygger på en upprepning av identiska element och är indelad med sex lite bredare vertikala partier, vilket berättar om byggnadens konstruktion. Ursprungliga markiser har bytts ut till nya med runda plåtkassetter som inte samspejar med fasadens arkitektoniska uttryck.

Högst upp till vänster ritade Markelius en logotyp för Folkets hus med ett litet f kombinerat med ett litet h. Den ursprungliga placeringen av logotypen är bevarad men texten har idag en annan typografi. Övriga skyltar har tillkommit vid olika tillfällen.

Fläktrummet på taket tillkom 1983-85.



Vy från Norra bantorget, Folkets hus var nyligen uppförd. Källa: ArkDes





## >> Bevarandegrad - exteriör

### Fasad mot Barnhusgatan forts.



Bilden är tagen innan restaurangens terrass byggdes ut 1965. Källa: ArkDes

#### Kulturhistoriskt värdebärande delar

- Fasadindelning och byggnadens volym
- Ursprungliga fasadmaterial och träfönster
- Ljusramp med konstnärligt utformade symboler och bokstäver
- Indirekt ljusförling i ljusramp och entréparti
- Entrépartiets indragna och öppna portik
- Rund utbuktning i fasaden för asymmetri



Foto från 1971. Här syns den första tillbyggnaden av terrassen ovanför skärmtaket. Den ritades av Markelius 1965.





## >> Bevarandegrad - exteriör

### Fasad mot Barnhusgatan forts.



1960

Vy utmed Barnhusgatan västerut. Före utomhusterrassen byggdes igen. Byggnadens konstruktion är synliggjord exteriört vid terrassen. Källa: ArkDes



2022

Terrassen ovanför skärmtaket tillkom 1983. I entrépartiet syns närmast en större utbuktning i fasadlivet för trappa och hiss mellan nuvarande Bon Palais och Cabaret.



1963

Vy utmed Barnhusgatan österut. Bilden är tagen innan restaurangens terrass byggdes ut 1965. Mindre vita klot har tillkommit i en rad på ovansidan av ljusrampen. Källa: ArkDes



2022

Den ursprungliga utomhusterrassen har byggts igen. Kulören på klotet i änden av ljusrampen har ändrats från vit till röd.



## >> Bevarandegrad - exteriör

### Fasad mot Wallingatan

Byggnaderna med entré från Wallingatan byggdes i två etapper. Etapp 1 hörde till huvudbyggnaden och här fanns ursprungligen scenutrymmen i tre våningar under och två våningar över markplan samt ett antal möteslokaler av varierande storlek. Överst fanns kontorslokaler. Idag rymmer byggnaden hotell.

Fasaden har en platsgjuten bärande yttervägg med en beklädnad i finkorrugerad silvereloxerad aluminium.

#### Kulturhistoriskt värdebärande delar

- Ursprunglig fasadindelning och fasadmaterial



## >> Bevarandegrad - exteriör

### Fasad mot Wallingatan

#### Flygel (nuvarande Hotell Scandic)

Flygeln öster om huvudbyggnaden byggdes som etapp 2 och stod klar redan 1955. Byggnaden har en låg bevarandegrad. Det tidigare öppna markplanet har successivt satts igen, redan Markelius ritade stängsel och grindar mot Wallingatan under slutet av 1960-talet. Idag är bottenvåningen helt igensatt, vilket markant har påverkat byggnadens ursprungliga karaktär.

På 1990-talet byttes Lewerentz fönstersystem Idesta ut mot mer energisparande fönster. En åtgärd som förvanskade fasadens kulturhistoriska värde.

#### Interiör

Interiört är mycket ombyggt och och anpassat till den nuvarande hotellverksamheten och till Dansens hus verksamhet. Den tidigare bowlinghallen är omgjord till dansstudio. Bevarade delar är rundningen vid trapploppet och läktarens terrassering.



1960



2022



Den tidigare bowlinghallen som idag är dansstudio.  
Källa: ArkDes



Originalskylt till "PA hallen" för bowling och café "Fällan". Källa: Konstarkivet i FH

#### Kulturhistoriskt värdebärande delar

- Interiört bevarade delar av ursprunglig planlösning
- Interiör spiraltrappa som tidigare var synlig från gatan
- Originalgestaltning av skylt



1960



2022



Ny skylt till Dansens hus 1991 med bevarad originalgestaltning. Källa: Konstarkivet i FH



# Bevarandegrad - interiör

## Entréhall mot Barnhusgatan

Entréhallens rumslighet har en hög bevarandegrad även om flertalet detaljer har försvunnit eller ändrats. Entréhallen har ett öppet rumssamband i flera nivåer som skapar en ljus och luftig rumslighet med god överblick över kommunikationsvägar. Här finns diagonala spegelymmetriska trappor och olika nivåer. Teatersalongens förrum och foajé ligger en halv trappa ner och kapprummet ytterligare en trappa ner. På ömse sidor leder breda trappor upp till kongresshallens kapprum.

En komplettering av bjälklaget har utförts i den näst översta nivån i foajén, invid teatersalongens bakvägg. Den skapade mer golvyta för den tidigare trånga passagen. Förändringen påverkar dock entréhallens rumslighet och förhållandet mellan horisontella och vertikala element. En annan påtaglig förändring är en lyfthiss i ena änden av entréhallen, vilken påverkar rummets symmetri och upplevelsevärde.

Entréhallens tak och väggar har ljusa färger, vit puts, gult tegel. Golv och trappor är beklädda med ekebergsmarmor. Bärande betongelement har en gråsvart stenputs som kontrasterar mot det vita. Originalglasräckena har en stomme av järn som beklänts med aluminium, infästningar och träöverliggare. De är ritade av Markelius och välbevarade.

Ursprungligen fanns Markelius egenritade armaturer på pelarna med uppåtljus vilket reflekterades i det vita taket. Principen med indirekt ljusförling finns kvar men armaturerna är utbytta. Många sporadiskt placerade spotlights påverkar helhetsupplevelsen och den ursprungliga arkitektoniska idén gällande ljusförling i entréhallen.

### Kulturhistoriskt värdebärande delar

- Entréhallens öppna rumssamband i flera nivåer med diagonala trappor
- Marmorgolv
- Väggar i mönstermurat gult tegel
- Ursprungliga armaturer
- Ursprungliga glasräcken med infästningar och träöverliggare i teak
- Betongpelare med gråsvart stenputs
- Teatersalongens garderober
- Ursprunglig inredning, drickfontäner



## >> Bevarandegrad - interiör

### Restaurang Baldakinen (nuvarande Cabaret)

Ursprungligen var det tänkt att restaurangen skulle heta Kongressen. Men det namnet var upptaget och skyddat, varav det blev Baldakinen. 1984 började restaurangen med shower och ändrade namn till Cabaret.

Restaurangen ligger ovanför teaterfoajén och har sin separata gästartré i östra delen av fasaden mot Barnhusgatan. Ursprungligen fanns en utomhusterrass på entrépartiets skärmtak. Terrassen är idag inbyggd. På grund av entréhallens lutande tak har restaurangen olika golvnivåer vilka är sammanbundna med trappor. Markelius arbetade återkommande med rum i flera nivåer i sin arkitektur. Mycket av restaurangens inredning och ytskikt är utbytt och förändrat. År 1984 skapades en direkt kommunikation mellan restaurangen och nattklubben Bon Palais i form av en trappa och hiss.



Fotografiet är taget innan 1965, då fanns en utomhusterrass ovanpå skärmtaket till entrén.



Restaurangen har genomgått genomgripande förändringar och har i nuläget en i hög grad förändrad karaktär jämfört med den ljusa karaktär den hade ursprungligen.

#### Kulturhistoriskt värdebärande delar

- Restaurangens olika golvnivåer och öppna karaktär
- Bärande betongpelare i gråsvart



## >> Bevarandegrad - interiör

### Teatersalongen

Teatersalongen har väggar av rött tegel och puts, golvet har en varm brunröd kulör, stolarna är i trä med ett kulörstarkt blått tyg. Tegelväggarna är veckade och utformade för att uppnå en bra akustik i rummet. Ursprungligen fanns ett böljande vitt undertak som inte finns kvar idag men som förmodligen också hade akustiska egenskaper. Teatersalongen har inte några skymmande pelare, spännvidden hanteras med hjälp av våningshögab betongbalkar mellan ovanförliggande korridorer till kongresshallen.

Originalstolarna ritade Markelius med avfasad sits så att det gick att ta undan benen utan att behöva resa sig om någon ville passera i bänkraden.

Ursprungligen fanns två ridåer ritade av Markelius. Den ena av silvervitt glasfibertextil svepte runt förscenen. Den andra var utförd i applikation på botten av grovt handvävt linne med jordfärger, vitt och guld. Den är idag nedtagen men bevarad och magasinerad.

På ömse sidor av teatern planerades ursprungligen två mindre samlingssalar, vilka kom att fungera som scener åt Stadsteatern - Thorbergsalen i väst och Brantingsalen i öst. 1989 flyttade Stadsteatern till Kulturhuset vid Sergels torg och året efter flyttade istället Dansens hus in i lokalerna.

#### Kulturhistoriskt värdebärande delar

- Veckade tegelväggar
- Bakre trävägg med indirekt ljus
- Entrédörrar i teak
- Original handledare i trä



1960



2022



1960



2022

Scenen med den ursprungliga ridån, ritad av Markelius.

## >> Bevarandegrad - interiör

### Kongresshallens foajé

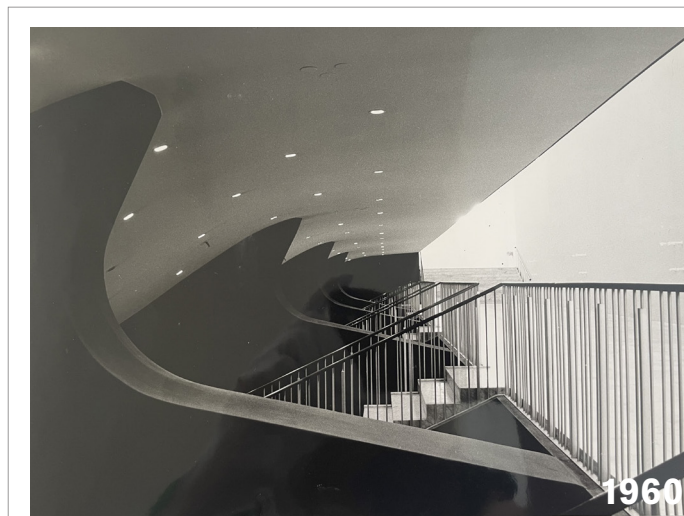
Vandringen upp till kongresshallens foajé sker via ett svagt sluttande golv från entréhallens översta plan. Den sluttande ytan är indelad i fem lika breda korridorer avdelade med sex platsgjutna och skulpturala betongskivor. Dessa utrymmen fungerar också som garderob och utställningsyta. Betongskivorna var ursprungligen svarta men är idag vita. Även taket stiger utmed korridorerna upp mot foajén. Ursprungligen fanns infällda spotlights i taket ovanför trapporna, idag är de utanpåliggande. Promenaden via de smala passagerna leder till långa trappor upp till kongresshallens foajé.

Foajén har en stramare karaktär än entréhallen med dagsljus via lanterniner på taket och betongglas längs med kortsidorna. Runt hela den krökta väggen mot kongresshallen finns en 500 kvm stor Chamotte-relief av konstnären Signe Persson-Melin och Anders Liljefors. På foajéns bakvägg finns tre monumentala mosaiker av Sven Ljungberg.

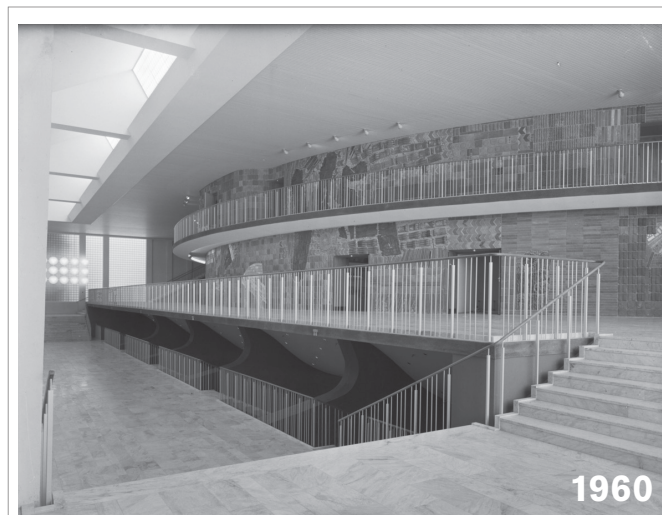
Foajén har en hög bevarandegrad och är till största delen orörd. Vid det östra glaspartiet har en hiss tillkommit med schakt på gården vilket påverkar rummets symmetri.

#### Kulturhistoriskt värdebärande delar

- Marmorgolv
- Indirekt ljusföring från taklanterniner
- Betongglas längs med foajéns kortsidor
- Platsbundna konstverk
- Ursprungliga räcken
- Originalarmaturer vid betongglasväggar



Fotografiet är sannolikt taget tidigt 1960-tal.



Notera det indirekta ljuset via taklanterninerna. Dagsljus kommer även från foajéns kortsidor.



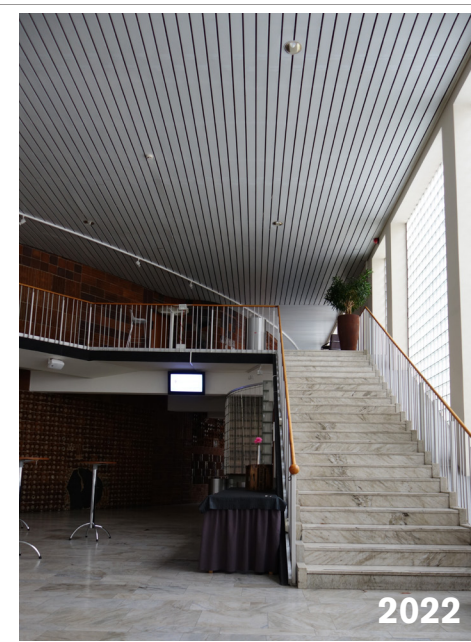
Den stora förändringen är att bärande betongbågar målats vita och att infällda spotlights ersatts med utanpåliggande armaturer. Ursprungliga räcken är bevarade.





## >> Bevarandegrad - interiör

### Kongresshallens foajé forts.



## >> Bevarandegrad - interiör

### Kongresshallen

Kongresshallen är ett stort monumentalt rum med ca 1360 åhörarplatser. Rummet är ett tidstypiskt exempel på senmodernismen från 1950-60-talet. När Folkets hus invigdes var det en av det största och modernaste kongressanläggningarna i hela Europa. Kongresshallen har likheter med ECO-SOC-salen (ekonomiska och sociala rådets sal) i FN:s högkvarter i New York som Markelius fick i uppdrag att gestalta och som invigdes 1951.

Kongresshallen i Folkets hus ritades med en simultantolkänläggning för sex olika språk samt hytter för film, radio och press. Sedan uppförandetiden har kongresshallen kunnat delas in i tre separata delar med hjälp av ljudisolerade vikväggar. Det går fortfarande att göra även om vikväggarna idag har ett annat utseende. Mycket av grundformningen har en hög bevarandegrad.

Originalgestaltningens stolar var i bok och klädda med ett brunbeige manchestertyg. Stolsradernas konstruktionen var i hammarlackat stål vilket skapade en industrikänsla. Mattan var "kinablå" linoleum. 1975 byttes stolarna ut och kläddes med röd plysch, träslag bok. Stolarna var dock inte av bra kvalitet och gick snabbt sönder.

1985-86 genomfördes en totalombyggnad. Inredningen fick stadsbidrag och temat var svensk form och färger. Rummet fick en ny blå nålfiltsmatta med gula kronor (Tre kronor symbol för Sverige). Inredningsarkitekt och möbeldesigner var Svante Schöblom i samarbete med konstnär Monika Kisberg som valde kulörer och textil. Stolstyg av lin och träslag bok. Själva planeringen med var tredje åhörarstol



nedfällbar i golvet är bevarad. Möbleringen kan ändras från sammanhängande bänkrader till kongressmöblering där deltagarna sitter två och två och har skrivskiva till varje plats.

Det svarta taket med runda tubarmaturer är välbevarat från uppförandetiden. Även de vita akustikflaken ovanför podiet är välbevarade även om de har kompletterats med många ovarsamt placerade spotlights, teknikbryggor och installationer. Det har även tillkommit nya högtalare och ny belysning utmed läktarkanten.

Vid kongresshallens kortsidor finns bevarade monumentala platsbundna konstverk i arbetarrörelsens anda. Sven X:et Erikssons färgstarka skildring av förtrycket i Sydafrika och Albin Amelins "Demonstration om storstrejken 1909". Den senare skapades på Metallarbetarförbundets uppdrag till fackföreningens 50-årsjubileum 1938.



#### Kulturhistoriskt värdebärande delar

- Kongresshallens övergripande karaktär
- Den öppna rumsligheten och möjligheten att dela kongresshallen i tre delar
- Taket med ursprungliga armaturer
- Vita akustikskärmflak med tubarmaturer
- Simultantolk- och teknikbås
- Platsbundna konstverk på kongresshallens kortsidor



## >> Bevarandegrad - interiör

### Takterrassen

Takterrassen utformades från början som ett öppet utomhusrum med mönsterlagda betongplattor, planteringar och spegeldamm. Takterrassen planerades under medverkan av trädgårdsarkitekt Walter Bauer. 1964 ritade Markelius en byggnad på taket under betongbågarna, kallad "Takvillan". Den uppfördes för Stadsteaterns behov och inrymde verkstäder, kontor, konferens- och repetitionslokaler. Tillbyggnaden på taket var fristående och hade ingen inomhusförbindelse.

Under 1980-talet byggdes de första förbindelsegångarna mellan huvudbyggnaden och takvillan. År 1992 byggdes takvillan om till hotell och därefter tillkom ytterligare förbindelsegångar, hisstorn m.m. De delar av takterrassen som inte tagits i anspråk av byggnaden eller förbindelsegångarna är fortsatt prydda med planteringar och terrasserna var inledningsvis tillgängliga för hotellgäster. Efter klagomål från intilliggande bostadsfastigheter kom dock dessa att stängas av för hotellets gäster.

En del av portalen till det gamla Folkets hus sparades och murades in i en av fasaderna mot terrassen.



Del av portal från gamla Folkets hus



Ursprunglig öppen utomhusterrass



#### Kulturhistoriskt värdebärande delar

- Betongbågarna
- Lanterniner med ljusinsläpp till foajén
- Planteringslådor och förekomst av rabatter
- Mönsterlagda betongplattor
- Markelius "takvillan"
- Kopparfasader
- Ursprungliga fönsterpartier i ädelträ
- Inmurad del av portal från gamla Folkets hus



Betongbågar och tillbyggnaden från 1965.



Nuläge, Markelius takvillan ombyggd till hotell.



Lanterninerna med trådarmerat glas förser Kongresshallens foajé med dagsljus.

## >> Bevarandegrad - interiör

### Plan 8-13 mot Barnhusgatan

#### Kontor och hotellrum

Dessa våningsplan har byggts om från kontor och ekonomiutrymmen till hotell- och konferensverksamhet. I samband med ombyggnaden har mycket rivits. Det finns dock ursprungliga dörrar och väggfasta skåp m.m som bevarats från uppförandetiden.

Hotellrummen har genomgått och genomgår kontinuerligt förändringar. Merparten av hotellrummen saknar värdebärande karaktärsdrag med koppling till byggnadens ursprungliga arkitektoniska gestaltning eller koppling till viktiga förändringstillfällen.

Ett mindre antal hotellrum har dock bevarat ursprungliga fönsterpartier, vilka är starkt karaktärsskapande i dessa rum.



Hotellrum plan 11 vy mot takterrass och betongbågar. Ursprungliga fönsterpartier.



Hotellrum plan 11 vy mot Norra bantorget. Ursprungliga fönsterpartier.

### Plan 11-12 mot Wallingatan

Hotellrum tillhörande hotell Scandic har likadan förändringshistorik som Barnhusgatans övre plan.

#### Kulturhistoriskt värdebärande delar

- Bevarade delar från uppförandetiden
- Ursprungliga fönsterpartier
- Ursprungliga väggfasta fönsterbänkar





## >> Bevarandegrad - interiör

### Plan 14-15 mot Barnhusgatan

#### Takvåning

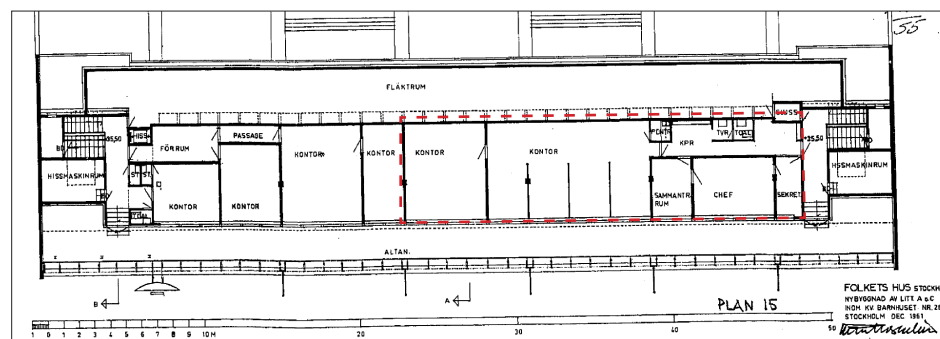
I takvåningen med terrass och utsikt över staden låg Sven Markelius arkitektkontor under den sista perioden av hans yrkesverksamma liv. Kontoret låg tidigare på Wallingatan men flyttades till det nya Folkets hus när det stod färdigt. (Ytterligare några år senare kompletterades det med ett litet kontor på Floragatan 11. På 60-talet ritade Markelius bl.a. det tredje höghuset vid Sergels torg 1962 och Sverige huset vid Kungsträdgården 1968).

Våningen har genomgått stora förändringar med bland annat ny planlösning, dock är de ursprungliga fönsterpartierna starkt karaktärsskapande. Våningsplanet fungerar fortfarande som kontor.

Fläktrummet på taket tillkom 1983-85. Arkitekt Comarc byggproduktion AB. I samband med det byggdes de högt sittande fönstren mot norr igen vilket medförde att kontorsdelens norrljus försvann.

#### Kulturhistoriskt värdebärande delar

- Ursprungliga fönsterpartier
- Ursprungliga väggfasta fönsterbänkar
- Kopparklätt fasadparti



--- Markelius egna arkitektkontor. Planritning plan 15 1961, Sven Markelius



Utvändig altan och fläktrum på taket från 1983-85.



Fläktrummet på taket mot Barnhusgatan, sett från terrassen.

## >> Bevarandegrad - interiör

### Plan 1 Källare och f.d. Pelarsalen/ bankettsalen (nuvarande Bon Palais)

Folkets hus har omfattande källarutrymmen, där en del detaljer bevarats sedan uppförandeåren. Här finns även ett stort antal spår av byggnadens socialdemokratiska arv i form av dekaler och klistermärken. Även äldre arkivdörrar med trycken och beslagning. Av dessa är det viktigt att vissa bibehålls vid förändringar, för att på så vis spara spår av den ursprungliga verksamheten.

Den f.d. Pelarsalen/bankettsalen har ändrat namn, tidigare namn är Aladdin och idag heter nattklubben Bon Palais. Inredningen är inte bevarad men planlösningen har hög bevarandegrad med ett öppet rumssamband i olika golvnivåer förbundna med karaktärsskapande breda trappor.

#### Kulturhistoriskt värdebärande delar

- Arkivdörrar från Rosengrens med ursprungliga trycken och beslagning

Bon Palais (f.d. Pelarsalen/bankettsalen):

- Trappor och olika golvnivåer i ett öppet rumssamband
- Ev. ursprungliga detaljer



Den stora centrala trappan i nattklubben Bon Palais



En av sidotrapporna i nattklubben Bon Palais



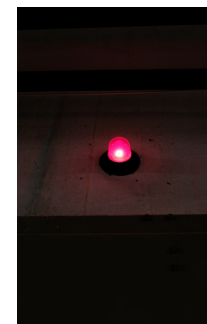
Ursprungliga arkivdörrar med beslag från Rosengrens



Äldre dekaler och klistermärken



Äldre dekaler och klistermärken från socialdemokraterna



Ursprungliga lampor och strömbrytare





# Kulturhistoriskt värde

Begreppet kulturhistoriskt värde definieras av Riksantikvarieämbetet som *"de möjligheter materiella och immateriella företeelser kan ge vad gäller att inhämta och förmedla kunskaper om och förståelse av olika skeenden och sammanhang - samt därigenom människors livsvillkor i skilda tider, inklusive de förhållanden som råder idag"*.

Kulturhistoriskt värde definieras här med utgångspunkt i kriterierna: Kulturhistorisk helhet och relevans samt möjlighet till kunskap och förståelse. Kriterierna fungerar som olika ingångar till en samlad bedömning och förklaring av kulturhistoriska värden utifrån vilka berättelser som byggnaden har potential att förmedla. Bedömningen av det kulturhistoriska värdet är förankrad i förundersökningens historik och jämförandeanalys.



## Möjlighet till kunskap och förståelse

### Arbetarrörelsens traditionella miljö

- bebyggelse och symbolisk samlingsplats

Från och med uppförandet av det första Folkets hus i början av 1900-talet har den öppna platsen vid Norra Bantorget kommit att bli en av Sveriges viktigaste samlingsplatser för arbetarrörelsen. Runt Norra Bantorget har många fackföreningar låtit uppföra egna byggnader vilket har gjort platsen till en given knutpunkt. Arbetarrörelsen har en mycket hög konkret närvaro på platsen. Flera av byggnaderna har ett högt kulturhistoriskt värde. År 1960 stod nya Folkets hus färdigt vid Barnhusgatan, programmerad att vara hela folkets kulturcentrum.

Norra Bantorget med Folkets hus och LO-huset som centrala byggnader samt med det väldiga Brantingmonumentet har kommit att bli en symbolisk och identitetsskapande samlingsplats där arbetarrörelsen med kraft tagit plats i det offentliga rummet. Norra Bantorget och Norra Latins skolgård är målet för den socialdemokratiska första maj-demonstrationen, men också för andra demonstrationer och massmöten.

Norra Bantorget är ett begrepp i Stockholm och manifesterar arbetarrörelsens fackliga och politiska strävan efter demokrati och rättvisa. Sammantaget har platsen ett mycket högt **samhällshistoriskt värde, identitetsvärde, kontinuitetsvärde, traditionsvärde, symbolvärde, arkitekturhistoriskt värde**

### Folkhemsperiodens folkets hus

- en ideologisk samlingsplats

Genom uppförandet av Folkets hus runt om i landet manifesterades arbetarrörelsens fackliga och politiska strävanden efter demokrati och rättvisa. Folkets hus förknippas med uppkomsten av folkhemmet och det demokratiska svenska samhället. Under mitten av 1900-talet stod arbetarrörelsen på höjden av sin stolthet och kraft. Folkhemsperiodens folkets hus manifesterar framtidstro och nyvunnet inflytande i det av socialdemokratin starkt präglade samhället. Stora anläggningar byggdes i centrala lägen och programmerades till att vara hela folkets kulturcentrum. En folkets hus-byggnad skulle vara ett centrum för förenings- och mötesliv men också för bildning och kulturliv. Det finns en tydlig rumshierarki med en stor samlingshall och flera mindre samlingshallar.

Folkets hus i Stockholm är en representant för den tid när arbetarrörelsen i Sverige tillsammans med kommun och stat delade ansvaret för folkbildning, studieförbund och kulturutbud. Stora och små fackföreningar har delat på lokalerna och människor har samlats i informationsträffar, föredrag, studiecirkel såväl som för kongresser, bio, teater, dans, restaurang- och nattklubsbesök.

Det arbete som genom åren investerats i fackföreningarna uttrycker människors tro på möjligheten att i gemenskap med andra forma sin framtid.

Som del av arbetarrörelsens och folkhemmets historia har Folkets hus i Stockholm ett **samhälls- och socialhistoriskt värde** och verksamheten i Folkets hus genom åren rymmer **immateriella värden**.

### Markelius arkitektoniska idé

- uttryck för senmodernismen

Markelius var en klassiskt skolad arkitekt och funktionalismen innebar för honom en strävan efter saklighet och rationalitet i kombination med en friare formutveckling. Markelius utpräglade analytiska förmåga att kunna lösa komplexa problem med tekniska eleganta och odogmatiska lösningar kom väl till uttryck i Folkets hus.

Byggnadens olika volymer och funktioner samverkar med varandra på ett uppfinningsrikt sätt vilket har skapat en stark arkitektonisk organism. Byggnaden har ett spel mellan motsatser: öppet och slutet, rationellt och sinnligt, vilket är karaktäristiskt för Markelius arkitektur. Likt en scenograf har han arbetat med öppna och dynamiska rumssamband med hjälp av entresoler, trappor och olika rumshöjder. Indirekt ljusförling används genomgående i byggnaden på ett medvetet sätt. Dessa egenskaper hör till byggnadens arkitektoniska kärnvärden. Både kongresshallen och teatersalongen är välbevarade exempel på senmodernistiska interiörer. Kongresshallens foajé får indirekt dagsljus från snedställda lanterniner och genom betongglas vid rummets kortsidor. Vid huvudentrén formgav Markelius armaturer med reflekterande upptärljus vilket skapade en upplevelse av naturligt ljus.

Byggnadens olika terrassplan skapar god överblick och utblickar. Ett samband mellan form och innehåll som också samverkar med det öppna stadsrummet vid Norra Bantorget. Den indragna entréportiken bidrar till att upplösa gränsen mellan det som upplevs som ute och inne.

## >> Kulturhistoriskt värde



Kongresshallen



Foajén med indirekt ljusförling



Betongbågarna och lanterninen på takterrassen



Betongbågarna och Markelius takvilla



Kopparskulpturer

### Innovativ konstruktion

- de inre och yttre rummen

Viktiga internationella förebilder för Markelius formspråk vid denna tid var bl.a. Le Corbusier och Alvar Aalto. Han influerades av experiment med den råa betongen, curtain wall fasader, byggnader delvis upplyfta från marken med pelare, runda utbuktningar samt utsikt och utblickar från terrasser.

Sammantaget har Folkets hus ett högt **arkitektoniskt värde**, ett **miljöskapande värde** och ett **arkitekturhistoriskt värde**.

I Folkets hus utnyttjades betongens möjligheter på ett innovativt sätt och konstruktionslösningen är mycket ovanlig för husbyggande. Folkets hus vittnar om den betongtekniska utvecklingen på 1960-talet och den rationalisering som präglade senmodernismens arkitektur. Det krävdes stor uppfinningsrikedom och tekniskt avancerade lösningar för att klara alla olika verksamheters krav på en begränsad yta.

De sex magnifika betongbågarna på takterrassen samverkar med de sex stora betongskivorna som bär teatersalongens tak. Byggnadens stomkonstruktion av platsgjuten armerad betong är på olika sätt avläsbar i exteriören. Arkitekturen växer fram ur byggnadens inre och det finns en omsorg om detaljerna samtidigt som visionen för helheten inte går förlorad.

Sammantaget har detta ett **teknikhistoriskt värde** och ett **byggnadstekniskt värde**.

### Platsbundna konstverk och typografi

- en integrerad del av byggnaden

Förutom att den avancerade konstruktionen är läsbar präglas den interiöra miljön av en unik platsbunden konst. Några av dåtidens främsta konstnärer anlitas att utföra konstverk i arbetarrörelsens anda, bl.a. Albin Amelin, Signe Persson-Melin, Anders Liljefors, Sven Ljungberg, Bror Hjort, Sven X:et Eriksson och Nisse Skoog. De platsbundna konstverken är en integrerad del av byggnaden och motiven är tätt sammankopplade med arbetarrörelsen och fackföreningsrörelsen. De innehar ett högt kulturhistoriskt värde.

Exteriört annonserar entréns horisontella och konkava ljusramp byggnadens verksamhet med hjälp av konstnärligt utformade kopparskulpturer. Både skulpturerna och de ursprungliga bokstävernas typografi berättar även om den grafiska funktionalismen och arbetarrörelsens formspråk. En grafisk stil med influenser från 1920-talets ryska och tyska avantgard. Ljusrampens text är skriven med gemena bokstäver och ett groteskt typsnitt i

fet grad, kombinerat med mindre undertexter i tunnare versaler. Ett uttryck för en typografi som bröt mot den tidigare traditionen och sökte nya uttrycksmöjligheter. Längst upp på fasadens vänstra hörn fanns tidigare Folkets hus skrivet med litet f kombinerat med ett litet h.

Sammantaget innehar Folkets hus platsbundna konstverk och typografi ett **samhällshistoriskt värde**, ett **konstnärligt värde** och ett **miljöskapande värde**.



# Övergripande förhållningssätt och riktlinjer

## Om att förvalta och utveckla en sammansatt personlighet

Folkets hus är en unik byggnad med ett högt kulturhistoriskt värde. Byggnaden ingår också i ett större sammanhang vid Norra Bantorget som är en traditionell miljö för arbetarrörelsen i Sverige sedan tidigt 1900-tal.

Folket hus är en del av vårt kvalitativa arkitektoniska kulturarv, det är ömtåligt och behöver hanteras med omsorg. Många aspekter behöver vägas samman för att på bästa sätt förvalta och utveckla byggnaden utan att förvanska. Det kräver särskilda kunskaper om byggnadens historia och väl övervägda ställningstaganden i det stora och i det lilla.

För att inte riskera att förlora det kulturhistoriskt viktiga vid ombyggnader är det viktigt att se till *helheten*. Det är i grunden en fråga om identitet, att inte fördärva helhetsupplevelsen av en sammansatt personlighet. Förändringar behöver ske varsamt och med respekt för byggnadens egenart och värdebärande delar.

Det är nu mer än 60 år sedan Folkets hus stod färdigt och under denna tid har byggnaden liksom många andra utsatts för vad man brukar kalla de små förändringarnas tyranni. Den kumulativa effekten av alla små åtgärder har gett en avsevärd negativ påverkan. Nu när Folkets hus står inför en genomgripande ombyggnad handlar mycket om att avlägsna sentida illa anpassade tillägg och återskapa förlorade kvaliteter.

## Autenticitet

Det övergripande förhållningssättet innebär att förtydliga och förvalta den ursprungliga arkitektoniska intentionen. Byggnaden ska fortsatt kunna förmedla en autenticitet som upplevs trovärdig även för nästa generation, både på övergripande- och detaljnivå. Nya tillägg behöver på olika sätt underordna sig den befintliga arkitektoniska idén. Det handlar bland annat om materialval, färgsättning och relationen mellan olika rumsligheter. Markelius arbetade likt en scenograf med dynamiska rumssamband och detta bör respekteras i de kulturhistoriskt särskilt värdefulla rummen.

Uppgiften idag är att möta, förstå och berätta om en kulturhistorisk identitet, vilket är hela projektets ansvar. Det krävs medvetna val av material som respekterar det historiska arvet. Det krävs en noggrann gestaltningsförmåga.

## Riktlinjer

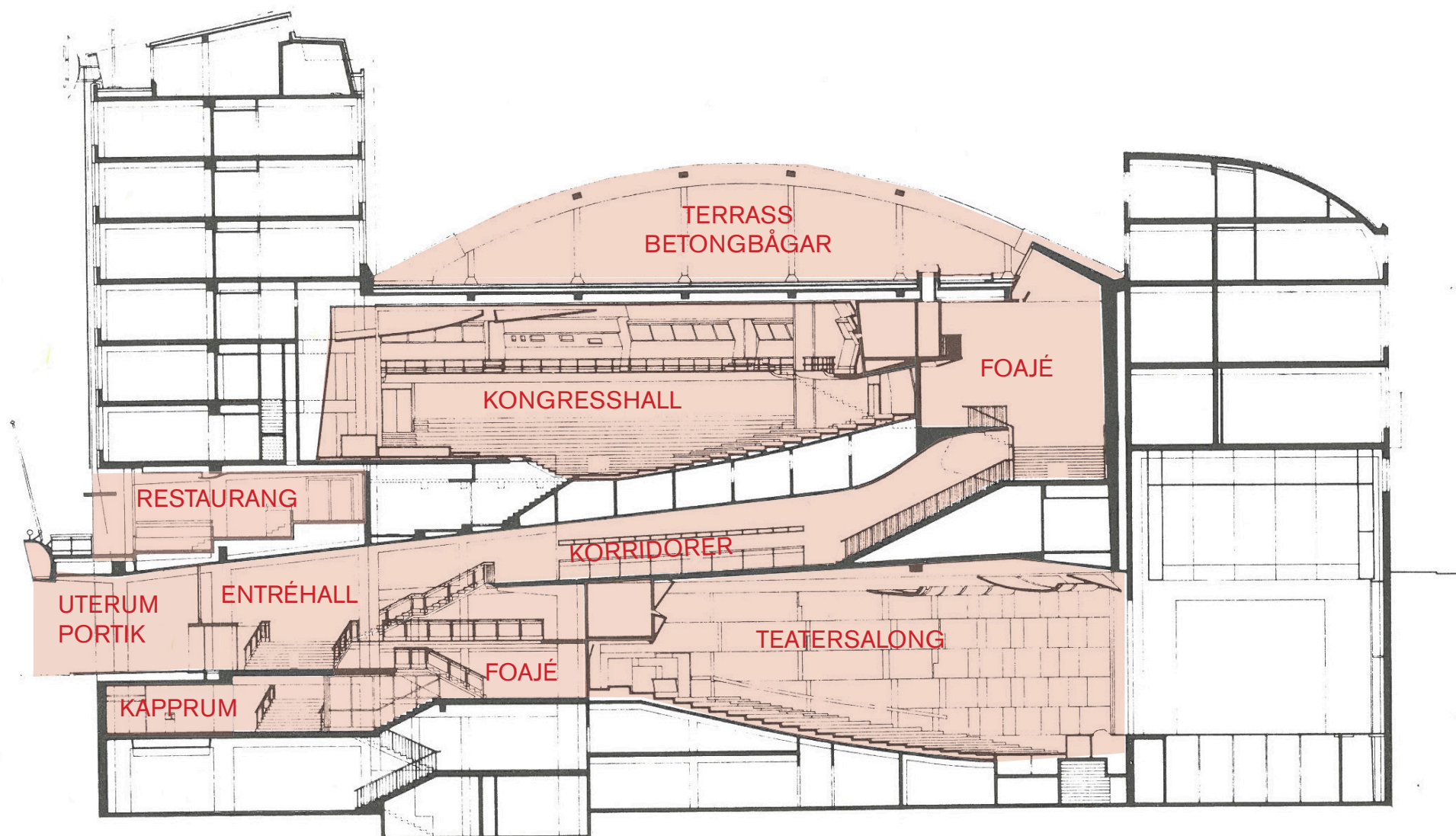
I enlighet med de lagparagrafer som gäller för kv. Barnhuset 26, dvs *förvanskningförbudet*, *varsamhetskravet* och *underhållskravet* ska karaktärdrag och kvaliteter av betydelse bevaras. Övergripande riktlinjer:

- Bevara och förvalta den ursprungliga arkitektoniska intentionen. Sven Markelius gestaltning av rumssamband, val av material och färgsättning ska bibehållas.
- Val av nya lösningar ska innebära en strävan att så långt som möjligt återskapa förlorade kvaliteter samt att använda originalen som utgångspunkt.
- I de delar av byggnaden där de ursprungliga materialen finns kvar ska dessa bevaras.
- Ursprungliga möbler ska bevaras.
- Väggfasta målningar och konstverk ska bevaras.
- Utbyte av material ska endast omfatta skadade delar och då ska de ersättas med identiska delar gällande material och dimension.
- Där det är möjligt ska borttagna originalarmaturer nytillverkas och återfå sina ursprungliga placeringar.
- Befintliga fönsterbågar och karmar underhålls. Utbyte ska endast omfatta skadade delar och då ersättas med identiska delar gällande material, dimension och beslag.

## Antikvarisk målsättning för tillägg

- Det krävs en samstämmighet och balans mellan befintligt och nytt.
- Utgångspunkten är modernismens distinkta formspråk och geometri med ett begränsat urval material av hög kvalitet.
- Slutresultatet ska vara en harmonisk helhet där de enskilda tilläggen framhäver och förhöjer Folkets hus genomarbetade och välgestaltade senmodernistiska arkitektur.

# Kulturhistoriskt särskilt värdefulla rum





# Känslighet- och tålighetsanalys

## Renovering och ombyggnad av Folkets hus

Folkets hus står inför en renovering och ombyggnad. Syftet är att ta ett helhetsgrepp på byggnadens tekniska installationer samt modernisera byggnadens användning. I renoveringen ska byggnadens kulturhistoriska värden tillvaratas.

Folkets hus är en multifunktionell anläggning och idag finns ett stort behov av att på ett bättre sätt hantera tidvis betydande flöden av besökare till byggnadens olika verksamheter. Byggnadens våningsplan är komplext utförda med ett lika komplext rörelsemönster för besöksflöden mellan de olika lokalerna. I Folkets hus finns möjlighet till kongresser och andra möten, konserter och dansarrangemang samt teaterföreställningar m.m. Fastighetsägaren önskar möjlighet till ännu fler olika typer av event.

Delar av Folkets hus har under årens lopp byggts om för att tillgodose olika slags krav. Detta har ibland lett till att bärande kvaliteter i den ursprungliga arkitekturen gått förlorade, kvaliteter som är möjliga att återskapa.

## Analys av känslighet/tålighet Interiör

Fastighetens fysiska känslighet och tålighet för ändringar bedöms med utgångspunkt från dess kulturhistoriska värden - det vill säga vilka åtgärder som kan vidtas utan att det kulturhistoriska värdet minskar.

Bedömningen av känslighet/tålighet görs i tre nivåer:

- hög känslighet (röd)
- känslig (lila)
- tålig (ljusbrun)

Känslighets/tålighetsbedömningens primära syfte är att fungera som hjälp vid renovering, restaurering och ombyggnad av byggnadens helhet och delar. Med dess hjälp kan lokaliseringen av olika åtgärder styras till passande delar i byggnaden.

Hög känslighet för förändring är att betrakta som en miljö som bör bevaras i sin nuvarande form men som på marginalen kan ändras varsamt samtidigt som det är fullt möjligt att utveckla det kulturhistoriska värdet t.ex. genom att återskapa dolda eller förlorade kvaliteter.

Känslig för förändring är att betrakta som en miljö där återhållsamhet bör iaktas avseende tillägg, skala och ändring. Tillägg kan göras måttfullt med utgångspunkt från befintlig miljö. Punktvisa ändringar kan göras om det måste ske som en följd av att andra intressen måste tillgodoses.

Tålig för förändring är att betrakta som en miljö där större möjligheter finns för att göra ändringar. Ändringarna kan dock behöva anpassas till miljön. Vid eventuella tveksamheter göra avvägningar i samråd med antikvarie.

## Folkets hus kv Barnhuset 26

Folkets hus uppfördes 1960 och arkitekt var Sven Markelius. Fastigheten är grönmarkerad i Stockholms stads kulturhistoriska klassificering. PBL 8:13 (förvanskningförbud) och 8:17 (varsamhetskrav) är tillämpliga.

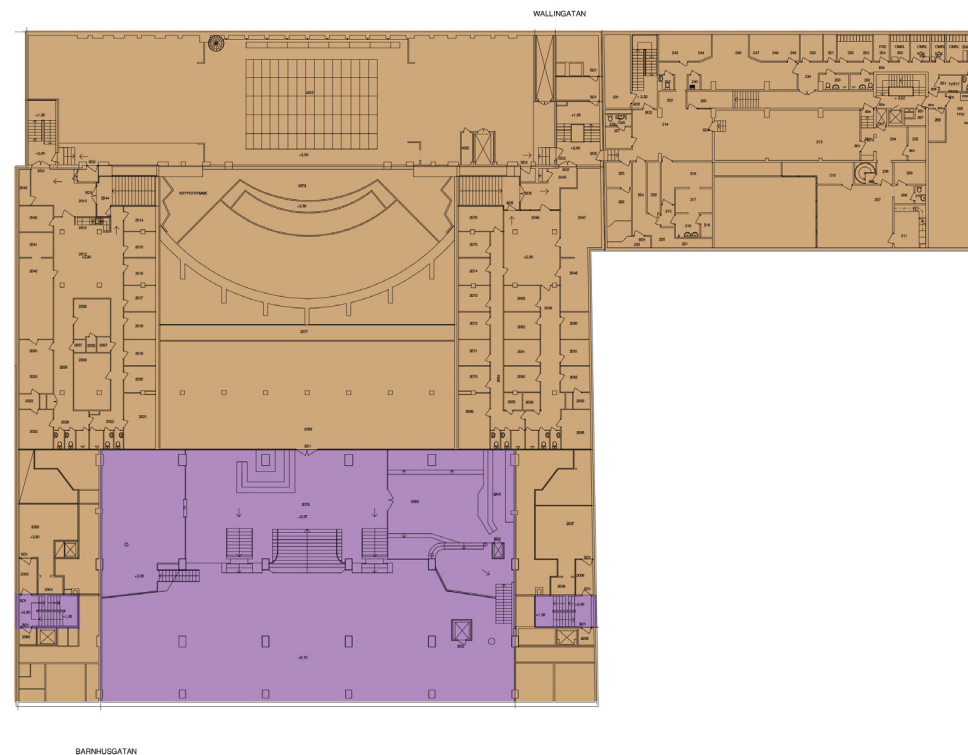
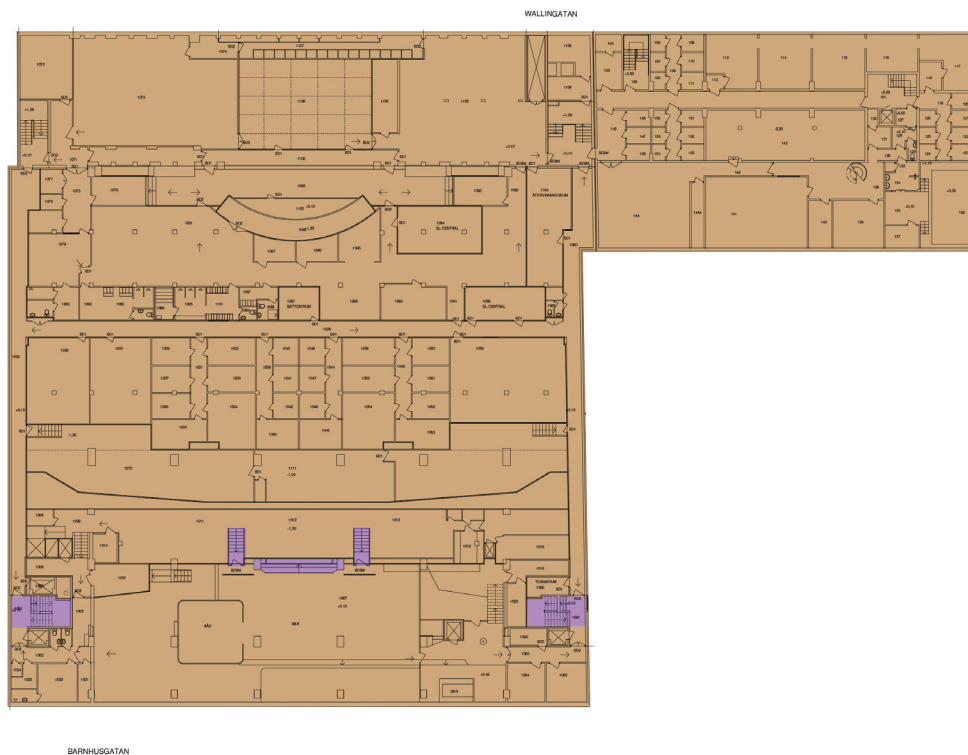
## Känslighet och tålighetsanalys

Illustrationsplanerna utgör en översiktlig sammanställning. För komplett bedömning hänvisas till den antikvariska förundersökningen och rubrikerna Bevarandegrad interiör samt Rekommendationer. Tillsammans utgör de ett arbetsverktyg för renovering och ombyggnad.



## >>Känslighet- och tålighetsanalys

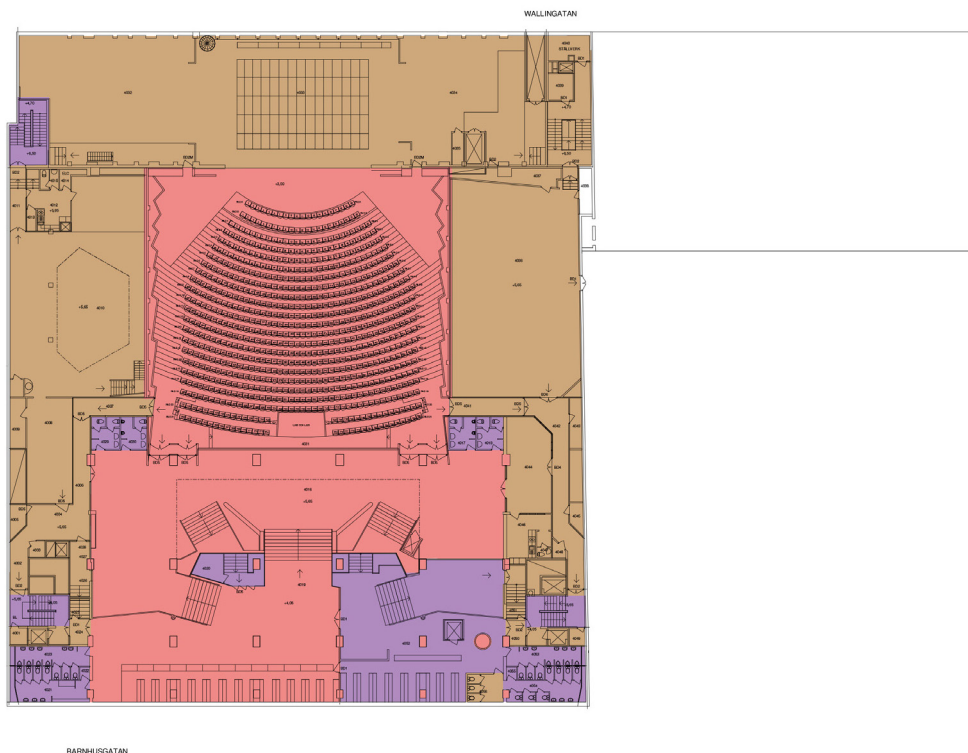
Illustrationer läses tillsammans med avsnittet Bevarandegrad interiör s. 19-28 samt Rekommendationer s. 41-50



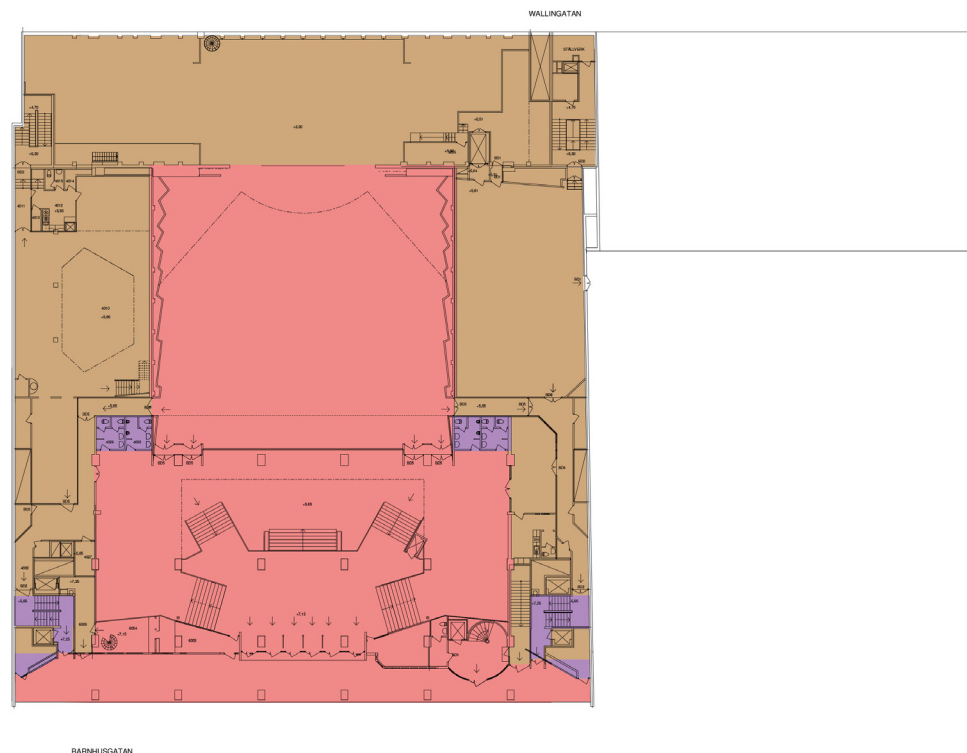


## >>Känslighet- och tålighetsanalys

Illustrationer läses tillsammans med avsnittet Bevarandegrad interiör s. 19-28 samt Rekommendationer s. 41-50



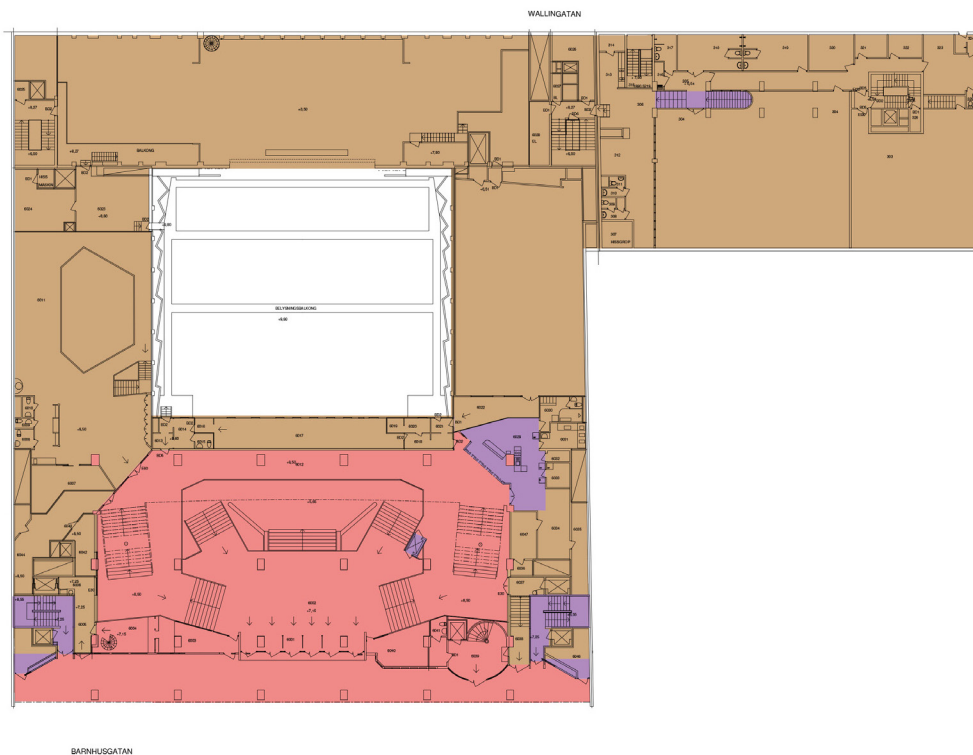
PLAN 3



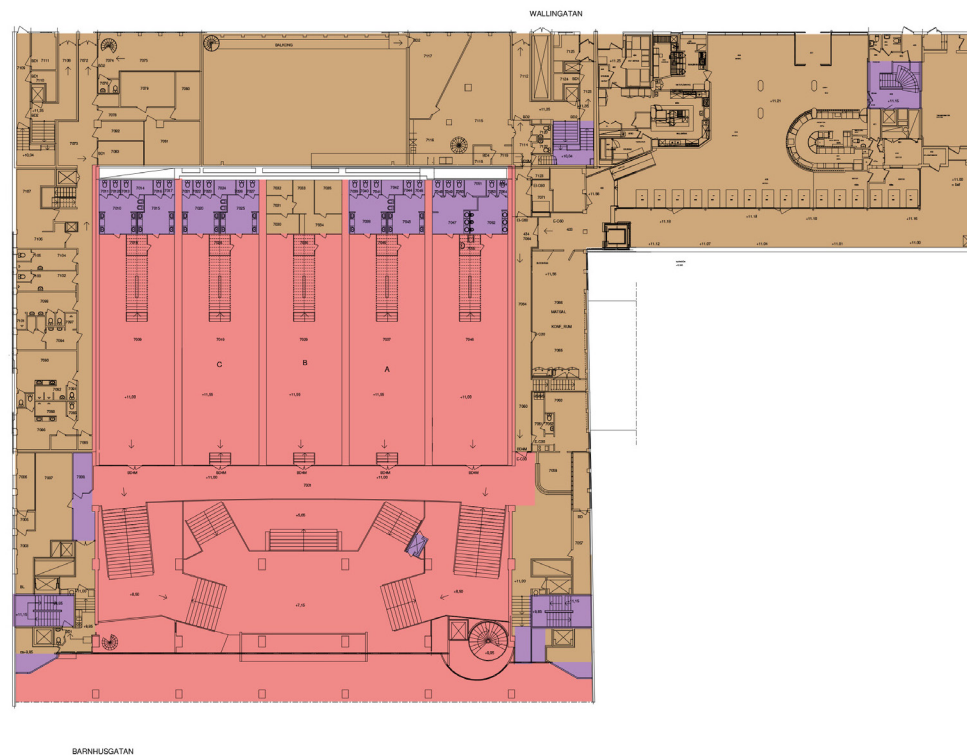
PLAN 4

## >>Känslighet- och tålighetsanalys

Illustrationer läses tillsammans med avsnittet Bevarandegrad interiör s. 19-28 samt Rekommendationer s. 41-50



PLAN 5

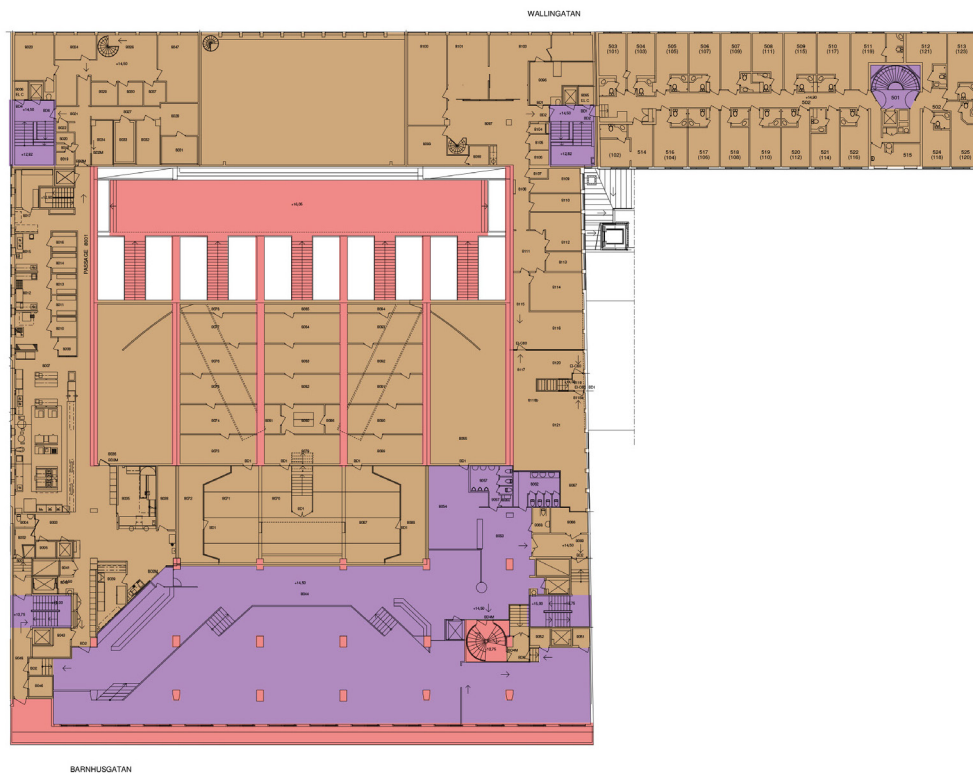


PLAN 6

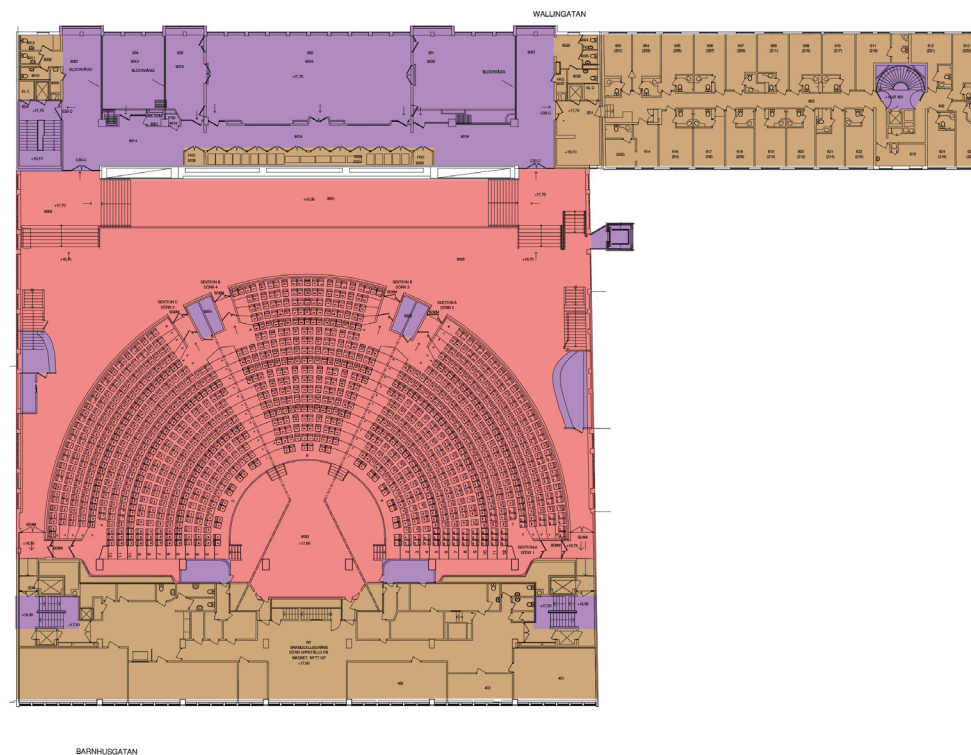


## >>Känslighet- och tålighetsanalys

Illustrationer läses tillsammans med avsnittet Bevarandegrad interiör s. 19-28 samt Rekommendationer s. 41-50



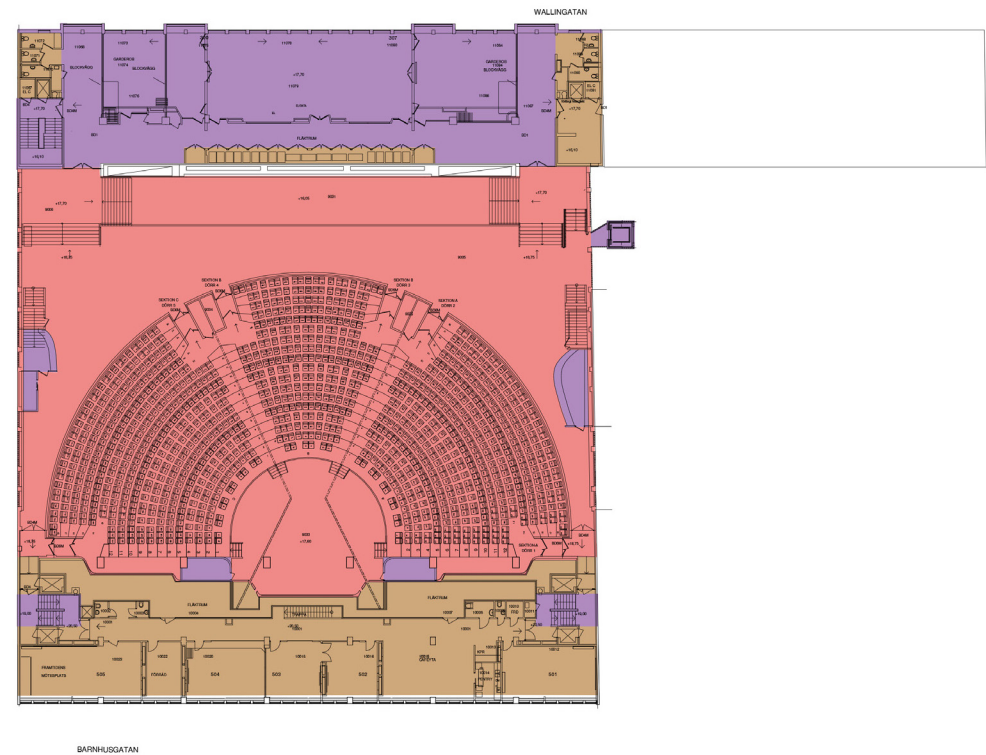
PLAN 7



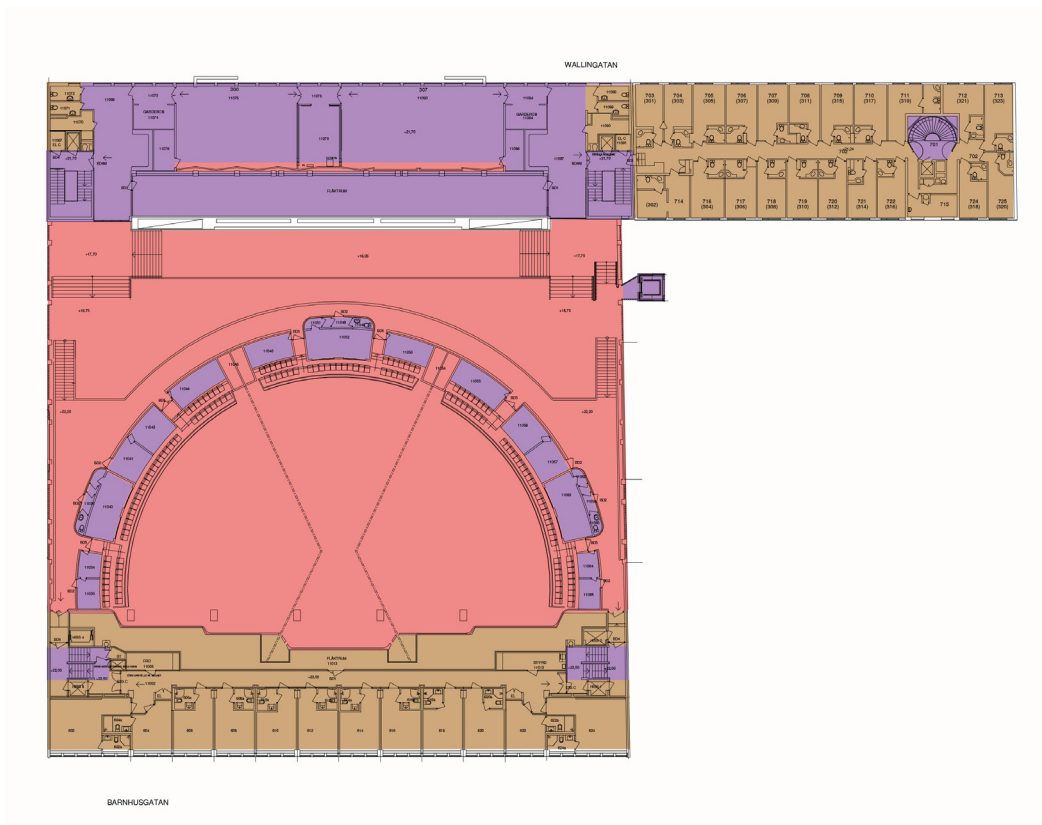
PLAN 8

# >>Känslighet- och tålighetsanalys

Illustrationer läses tillsammans med avsnittet Bevarandegrad interiör s. 19-28 samt Rekommendationer s. 41-50



PLAN 9

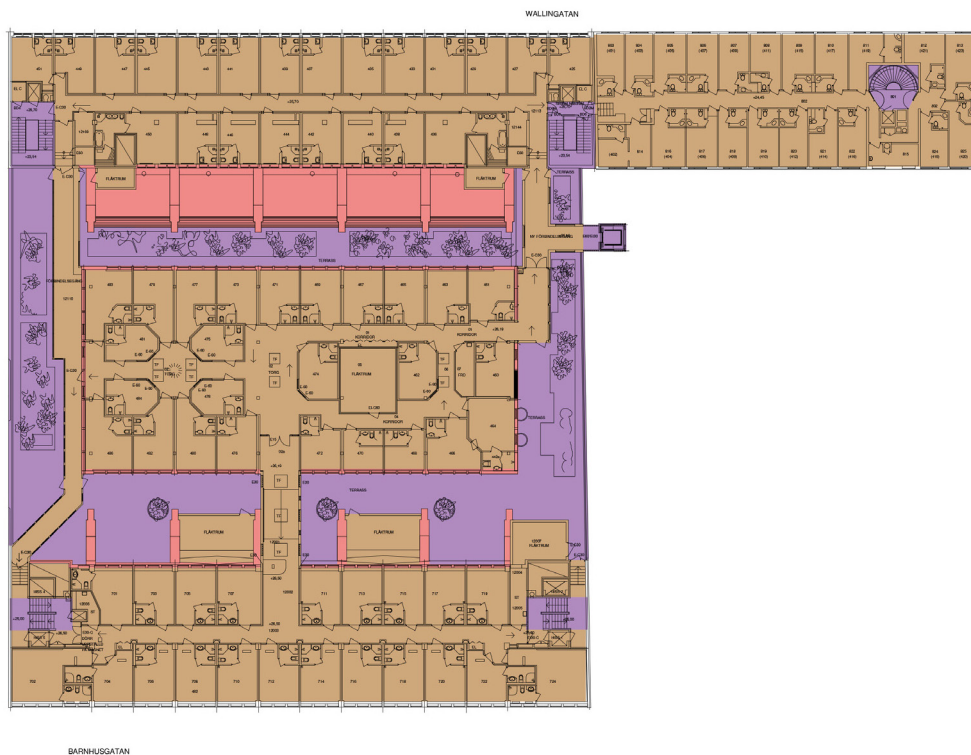


PLAN 10

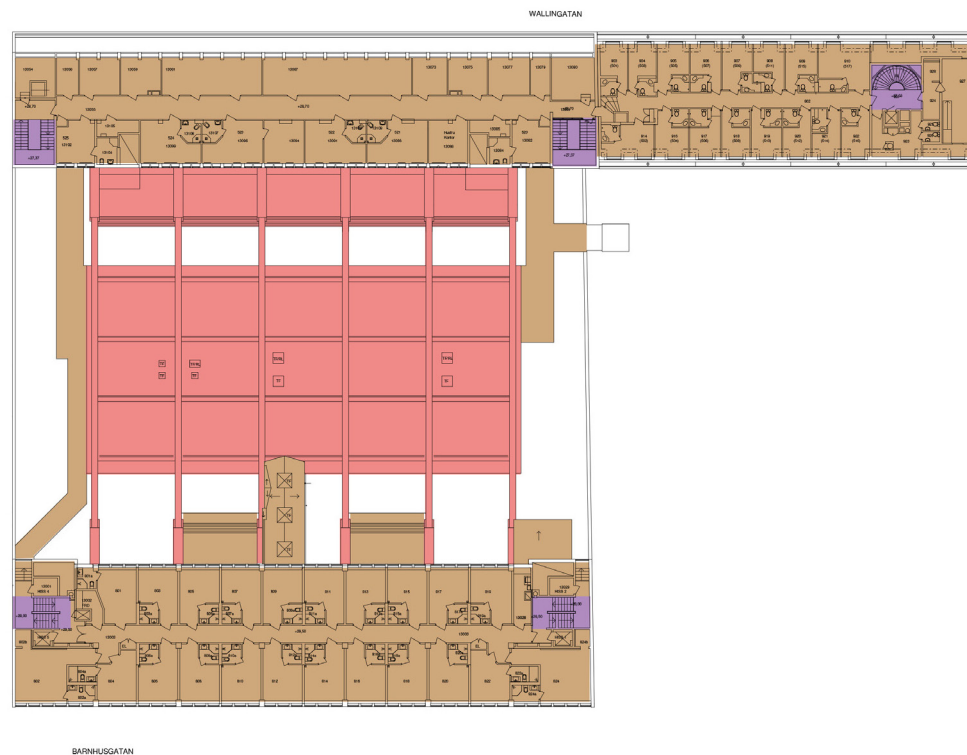


## >>Känslighet- och tålighetsanalys

Illustrationer läses tillsammans med avsnittet Bevarandegrad interiör s. 19-28 samt Rekommendationer s. 41-50



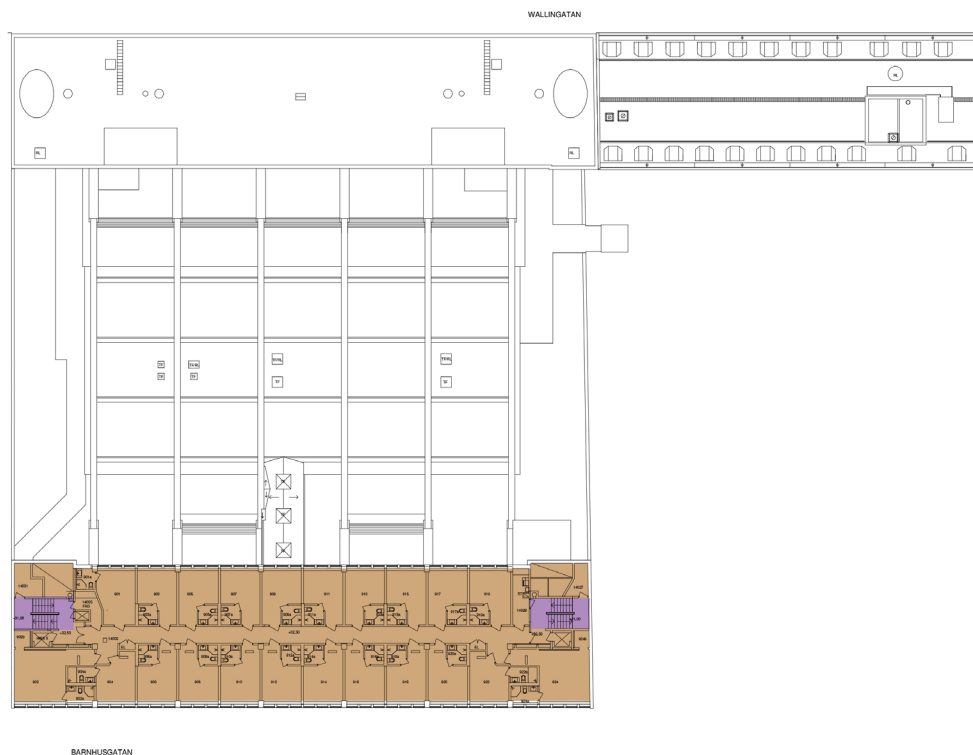
PLAN 11



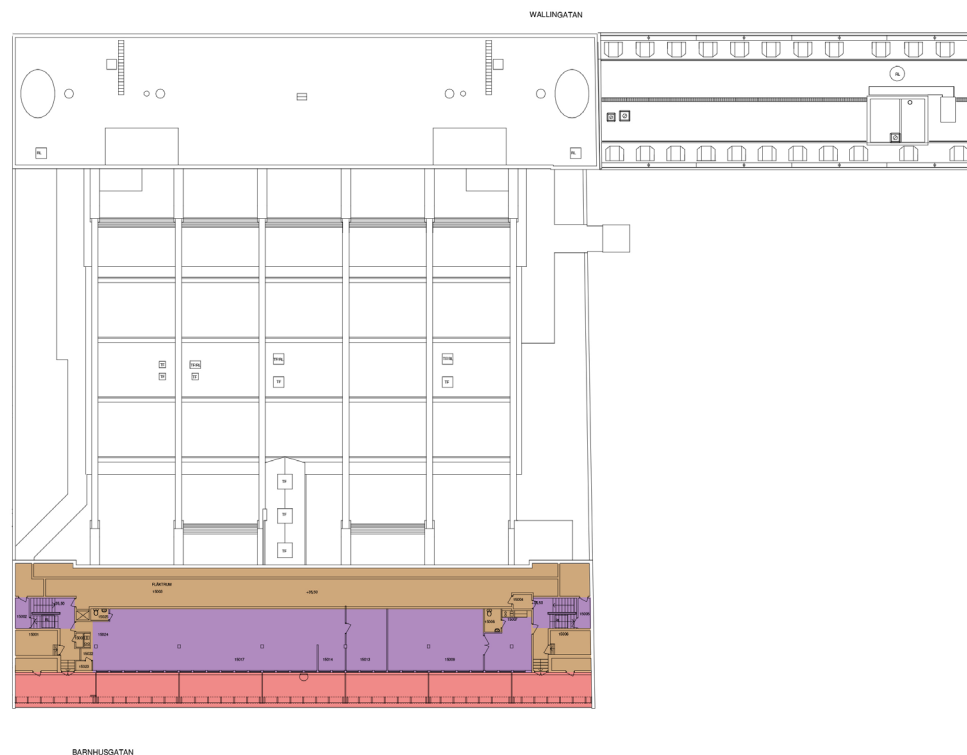
PLAN 12

## >>Känslighet- och tålighetsanalys

Illustrationer läses tillsammans med avsnittet Bevarandegrad interiör s. 19-28 samt Rekommendationer s. 41-50



PLAN 13



PLAN 14



# Rekommendationer

## Utemiljön närmast huvudentrén

Utemiljön närmast Folkets hus huvudentré skulle med fördel kunna få en mer enhetlig och välkomnande karaktär.

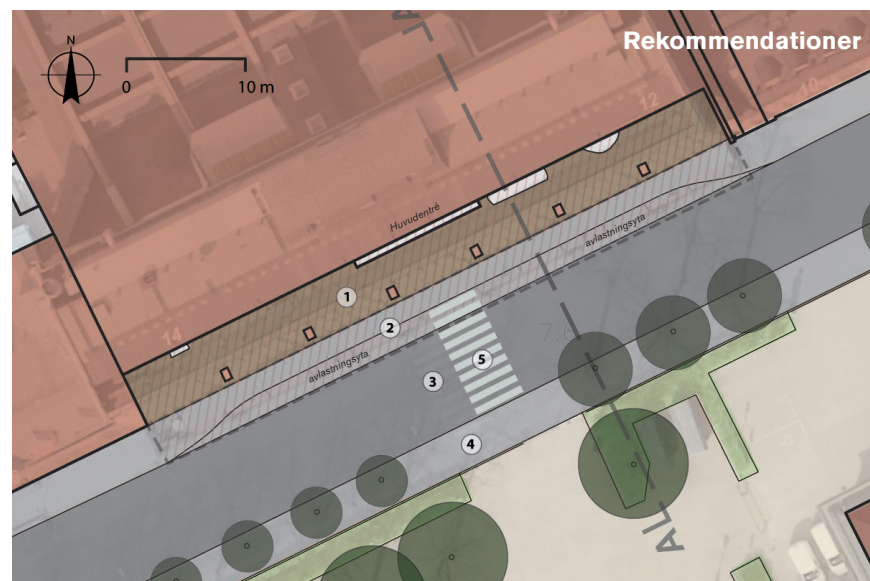
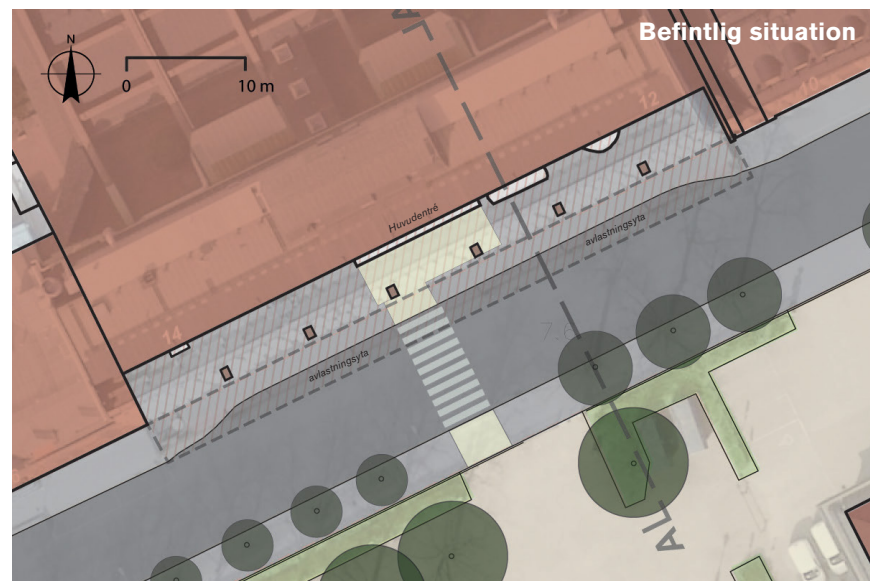
### Val av markbeläggning

Markbeläggningen vid huvudentrén och övergångsstället består idag av betongplattor med grövre ballast. Barnhusgatans kontinuitet som rutnätsgata rekommenderas att betonas genom enhetlig markbeläggning och långa kontinuerliga linjer.

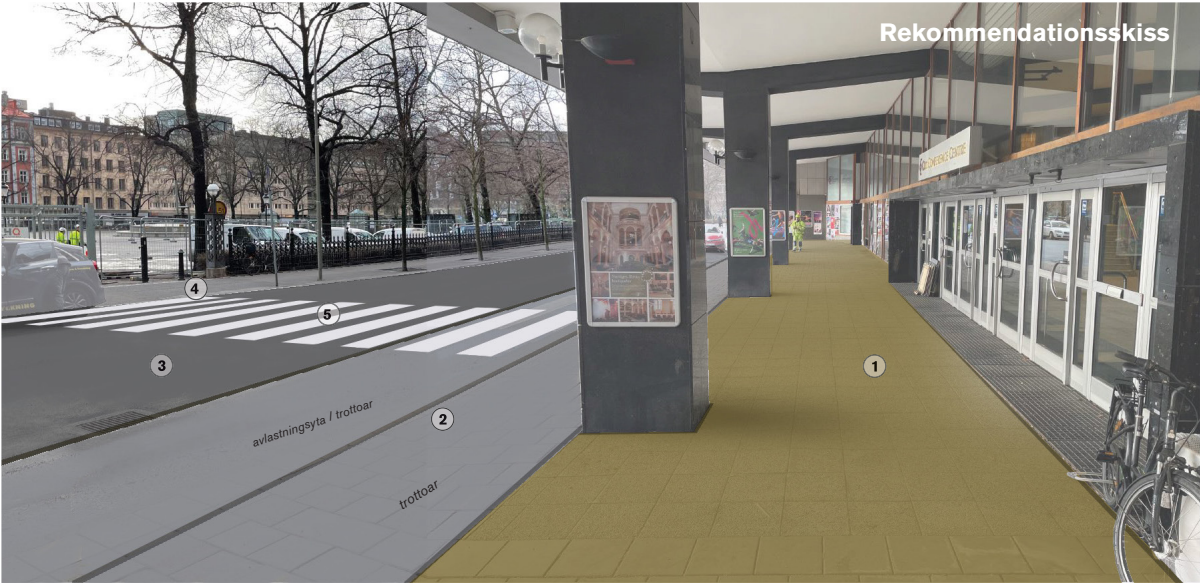
### Zonindelning vid huvudentrén

Följande zoner rekommenderas urskiljas närmast Folkets hus huvudentré (se karta och foto):

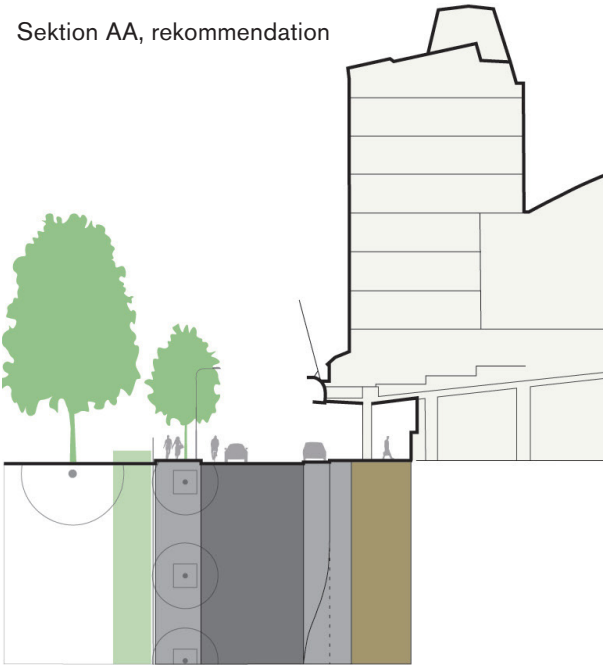
1. Zon närmast den indragna fasaden.
2. Zon lika övriga närområdets trottoarbeläggning: betongplattor. Här ingår även avlastningsytan som visuellt då blir del av trottoaren.
3. Gatans köryta: asfalt.
4. Trottoar på gatans andra sida: betongplattor.
5. Övergångsstället kan med fördel centreras i förhållande till huvudentrén.



>> Rekommendationer



Sektion AA, rekommendation



Grus	3,6	8	2	1,7	4,7	Totalt 20 m
Häck						
Betongplattor						
Asfalt						
Betongplattor						



## >> Rekommendationer

### Uterummet vid portiken

#### Återskapa kvaliteter

Asymmetrin i fasaden är viktig att bevara samt dörröppningar i labradorgranit och glaspartier med teakomfattning. Ett flertal ovarsamma förändringar har skett över tid vid entréfasaden vilket delvis har förvanskat den ursprungliga arkitektoniska idén. Vid förändring bör icke anpassade sentida förändringar som blockerar kontakten mellan inne och ute ses över. Återskapa idén att entréhallen samt portiken bildar ett dominerande blickfång mot Norra Bantorget och Barnhusgatan.

#### Återskapa ljusbild och armaturer

Markelius arkitektoniska idé genomsyrar hela byggnaden i allt från detaljer till den övergripande helhetsvisionen. Den genomgående idén både i entrépartiet och i interiören är delvis reflekterande uppåtlys, vilket skapar en mjuk indirekt ljussättning som också förstärker upplevelsen av de konstruktiva elementen. Indirekt ljus är en viktig del av byggnadens arkitektoniska värde och återkommer i entréhallen. Armaturerna är idag utbytta till globarmaturer och spotlights vilket har gjort att den här effekten till stor del har försvunnit.

Ljusbilden vid entrépartiet bör återskapas för att entrépartiet ska kunna ha förmåga att annonsera byggnaden så som det ursprungligen var tänkt.

### Skulpturen Hamnarbetaren

Vid entrépartiet stod tidigare skulpturen Hamnarbetaren av Constantin Meunier - en symbol för arbetarrörelsen. Innan dess fanns skulpturen i det gamla Folkets hus. Den flyttades på 1990-talet och står idag i Norra Latins park mot Drottninggatan.

*(...) Men byggnaden som politisk och social manifestation, dess funktion som samlings- och mötescentrum är ändå det som med all rätt kräver att främst göra sig gällande även i det yttre. Trots det starka inslaget av kontorslokaler låta de offentliga funktionerna framträda och präglade byggnadens yttre. Detta har skett genom att låta den stora entréhallen till teatern och kongresslokalerna samt portiken med sitt flaggprydda skärmtak bilda ett dominerande blickfång mot Norra Bantorget och Barnhusgatan. Särskilt på kvällen understryks det då ljuset från entréhallen och portiken, från skärmtaket och serveringsterrassens ljusglober drar till sig uppmärksamheten."*

Sven Markelius

Projektpresentation Folkets hus i Stockholm  
Arkitektur nr 6, 1961



### Entréhallen

#### Rensa från sentida tillägg och återskapa entréhallen som ett dominerande blickfång i stadsrummet

Rensa entréhallen från sentida illa anpassade tillägg som t.ex. lyfthiss, igenbyggda utrymmen under trappor, sentida armaturer och spotlights. Även tillbyggnader vid entrépartiet som blockerar relationen mellan inne och ute bör avlägsnas. Återskapa idén att entréhallen samt portiken bildar ett dominerande blickfång mot Norra Bantorget och Barnhusgatan.

Bevara alla originaldelar som t ex trappträcken med infästningar, drickfontäner, garderober, marmorgolv, gult mönstermurat tegel och garderober.

#### Återskapa ljusbild med varsamma nutida tillägg

Den ursprungliga ljusföringen i entréhallen bör återskapas. Originalarmaturer bör om möjligt nyttillverkas. Ljusbilden var ett delvis reflekterande uppåtljus, vilket skapade en mjuk indirekt ljussättning som också förstärker upplevelsen av arkitekturens bärande element. Kompletterande/stödjande armaturer ska väljas med omsorg gällande form och ljusegenskaper samt placeras varsamt med hänsyn till den ursprungliga arkitektoniska idén. Skapa en stark grundstruktur som tål tillfälliga tillägg kopplat till verksamhetens behov.

#### Förstärk relationen mellan ute och inne

Vid förändringar är det viktigt att tänka på den ursprungliga kopplingen mellan ute och inne. Den arkitektoniska idén innebär en upplevelse av en sömlös relation mellan det yttre och inre entrérummet. Sentida illa anpassade tillägg har blockerat kontakten och bör avlägsnas.

Nya tillägg bör arbeta för att förstärka hur byggnaden annonserar sig mot Norra Bantorget och Barnhusgatan.

#### Samverkan material och färger

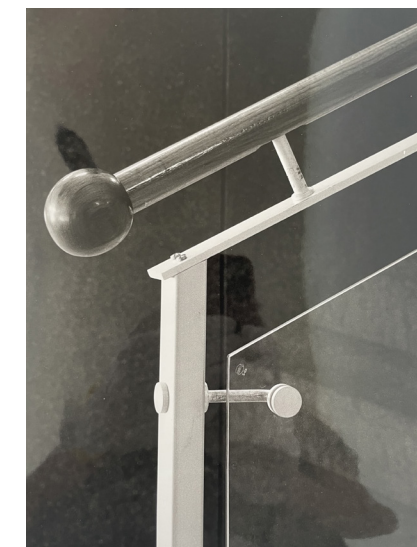
Entréhallens rumslighet bör bevara en "yttre sval och luftig" karaktär i enlighet med Markelius intention. Entréhallen har tak och väggar i ljusa färger, vit grov sprutmålning, gult tegel och gråvit Ekebergsmarmor i golv och trappor. Det medvetet gestaltade förhållandet mellan de olika rummen bör bevaras. Det bör fortsatt finnas en kontrast mellan olika rum gällande material och färger.

*"Att uppleva förhållandet mellan husets olika lokalelement har framstått såsom något väsentligt vid planläggningen och utformningen, i valet av material och färger. Sålunda finns mellan entréhallen och teatertrummet, mellan det yttre svala, luftiga och det inre varma, välkomnande en motsättning som är avsiktlig och medveten. Entréhallen har tak och väggar i ljusa färger, vit grov sprutmålning, gult tegel, gråvit Ekebergssten i golv och trappor med bärande betongelement i gråsvart stenputs som kontraster."*

*"Som ljuskälla i kongresshallen används genomgående glödlampor. I regel har tillämpats principen att möteslokaler, teatern med foajé, restaurang osv. har glödlampsbelysning, medan "yttre" rum såsom entréer, kapprum, trappor, hallar och korridorer fått den mer ekonomiska men kallare lysrörbelysningen. Belysningen understryker den redan i arkitekturen med dess materialval och inredningsdetaljer markerade motsättningen mellan dessa väsensskilda lokalgrupper."*

Sven Markelius

Projektpresentation Folkets hus i Stockholm  
Arkitektur nr 6, 1961





## >> Rekommendationer

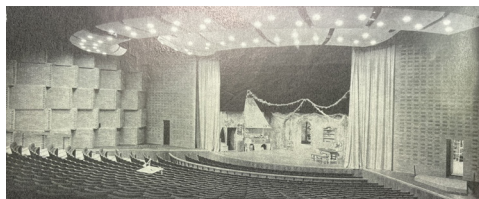
### Teatersalongen

#### Bevara värdebärande delar

Teatersalongen har väggar av rött tegel och omålad puts, mörka färger i golv, fotoljer och tak, naturbehandlat trä, mässing och guld. Tegelväggarna är veckade och utformade för att uppnå en bra akustik i rummet. Ursprungligen fanns ett böljande vitt undertak som inte finns kvar idag.

#### Originalridåer

Markelius gestaltade två ridåer speciellt utformade för Teatersalongen. Dessa finns bevarade och arkiverade.



*"Som ett allmänt krav gäller väl alljämt att teatersalongen skall möta publiken med en välkomnande, varm atmosfär, något utanför den grå vardagen, något av fest men också med ett drag av allvar, av förväntan inför det, som alltid måste bli det väsentliga, upplevelsen av det sceniska skeendet. Teatterummet och dess atmosfär skall bidra till att höja vår mottaglighet, förbereda ögonblicket då ljuset släcks, ridån dras åt sidan och vi förflyttas in i teaterspelets trollkrets."*

*"Det akustiska problemet har spelat en stor roll vid utformningen av salongen och dess enskildheter. En viktig sak har därvid varit teatterummets isolering gentemot ljudstörningar från angränsande lokaler, en uppgift som medfört omfattande åtgärder. Ett exempel härpå är de båda tegelväggarna. (...)*

*För teaterns del valdes rött tegel, det material som gav eftersträvad färgverkan och som samtidigt kunde på ett lämpligt sätt låna sig till en utformning av väggarna, som även ur andra akustiska synpunkter var motiverad. (...)*

*Därmed har jag gett några av motiven för teatersalongens principiella utformning: tegelväggarna med deras snedvinkliga blockformer, de över främre parketten hängande belysningsbryggornas lutande, böjda plan liksom bakväggens vinkelställda ytor."*

*"Två ridåer finns. Den ena av silvervitt glasfibertextil sveper runt förscenen, den andra är utförd i applikation på botten av grovt handvävt linne med jordfärger, vitt och guld."*

Sven Markelius

Projektpresentation Folkets hus i Stockholm  
Arkitektur nr 6, 1961





## >> Rekommendationer

### Restaurangen

#### Bevara värdebärande delar

Bevara kulturhistoriskt värdebärande delar som rummets terrasserade golvnivåer och öppna karaktär. Bevara betongpelarnas gråsvarta stenputs.

#### Återskapa eller nytolka Markelius inredning

Sträva efter att om möjligt återskapa eller nytolka Markelius utformning.

Fururibbor i taket med akustiska egenskaper, lågt sittande armaturer och dämpad belysning. En ambition att ge lokalen en lugn och intim karaktär.

*"Vid planeringen av den över entrén belägna restaurangen har i anslutning till undervarande bjälklags lutning anordnats tre över varandra stigande terrasser. Härigenom har flera fördelar vunnits: bordsplatserna har fått en uppdelad, intimare gruppering, alla platser har fått placering vid vägg eller barriär, alla har fått fri sikt mot den stora fönsterväggen och dess utsikt. Utanför restaurangen, på skärmtaket över entrén, har ordnats en serveringsterrass. Restaurangen har ett ljuddämpande tak av fururibbor på stenullsmatta, barriärer av furu och ljuddämpande långvägg av rätt månghålstegel. Lågt sittande armaturer med gröna skärmar, material, färger, dämpad belysning och dämpat ljud ger lokalen en lugn och intim karaktär. Invid huvudmatsalen finns en mindre sådan för enskilda samkväm samt en bar."*

Sven Markelius

Projektpresentation Folkets hus i Stockholm  
Arkitektur nr 6, 1961





## >> Rekommendationer

### Korridorer

#### Återskapa gråsvart stenputs

De avskiljande bärande betongelementen hade ursprungligen en gråsvart stenputs som kontrasterade mot det vita taket och golvet i gråvita Ekebergsmarmor. Den ursprungliga färgsättningen bör återskapas.

#### Avlägsna sentida armaturer och återskapa kvaliteter

Rensa korridorerna från sentida illa anpassade spotlights och installationer. Kompletterande/stödjande armaturer i korridorernas plana del ska väljas med omsorg och placeras varsamt med hänsyn till den ursprungliga arkitektoniska idén.

#### Brandavskiljande partier

Nutida brandkrav kräver brandavskiljande partier i korridorernas öppning mot entréhallen. De är sentida tillägg som bör utföras så diskret som möjligt.

#### Framhäv kongresshallens foajé

Eftersom både golvet och taket lutar i korridorerna skapas en speciell upplevelse som kan användas som utgångspunkt för att ”framhäva vidden och den öppna rymden i kongresshallens foajé”.

*”Över kongresshallens låga kapprum följer blicken det stigande vita taket. Kapprumsutrymmets uppdelning i fem passager, som var för sig har blygsamma mått, framhäver vidden och den öppna rymden i kongresshallens foajé.*

Sven Markelius

Projektpresentation Folkets hus i Stockholm  
Arkitektur nr 6, 1961



## >> Rekommendationer

### Foajén

#### Hög bevarandegrad

Foajén är till största delen orörd från uppförandetiden, förutom en sentida hiss vid östra glaspartiet samt tillbyggnader under trapporna vid kortsidorna.

Bevara värdebärande delar som marmorgolv, indirekt ljusföring från taklanterninerna, betongglas längs med foajéns kortsidor, platsbundna konstverk och originalräcken.

#### Avlägsna sentida armaturer

Rensa foajén från sentida illa anpassade spotlights och installationer. Återskapa ursprungliga lägen för armaturer, där det är möjligt.

#### Låt dem konstnärligt utformade terrakottaväggen vara huvudnumret

Inga tillägg bör göras som förtar upplevelsen av den konstnärligt utformade terrakottaväggen som huvudnumret i rumsligheten.



*"En rik keramisk utsmyckning betonar här på ett kraftfullt sätt byggnadens huvudrum, kongresshallens rotunda. Foajéns övriga väggar är spritputsade i gråvitt. Här finns hållare för flaggprydnader och andra tillfälliga dekorationer.*

Sven Markelius

Projektpresentation Folkets hus i Stockholm  
Arkitektur nr 6, 1961



## >> Rekommendationer

### Kongresshallen

#### Rensa från sentida tillägg och återskapa kvaliteter

Kongresshallen bör rensas från sentida illa anpassade tillägg gällande armaturer, spotlights och andra installationer, där det är möjligt.

#### Bevara taklandskapets gestaltning

Kongresshallens tak och armaturer är en central del av rummets karaktär och identitet. Det får inte förändras i sin gestaltning.

#### Återskapa kongresshallens gestaltning

Återskapa så långt det är möjligt kongresshallens gestaltning till ursprungligt utförande. Bevara simultantolkbåsens volymer i kongresshallen, inteiört är de dock tåliga för förändring.

Bevara möjligheten att dela in kongresshallen i tre separata delar.

#### Rumslighet och färgsättning

Bevara kontrasten mellan det mörka taket och rummets ljusa färgsättning. En referens till antika grekiska teatrar med öppen himmel och ljus stensättning.

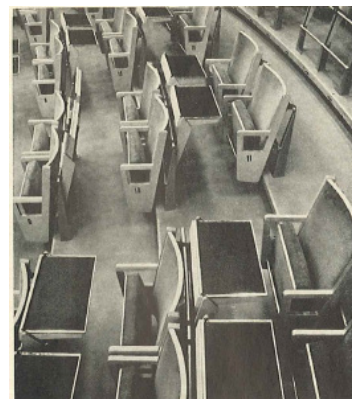
*"Kongresshallen är byggnadens största samlingslokal. Den är framförallt en arbetslokal och dess utformning, belysning, material- och färgbehandling har syftat till att åstadkomma en lugn och effektiv arbetsmiljö. Rummets totalform och avsevärda dimensioner ge dock något av den solennitet och värdighet, som hör hemma i sammanhanget."*

*"Belysningen i kongresshallen består av två system, det ena för full belysning med under taket anbringande mattglasskålar, det andra med baffelarmaturer, som ger endast svag allmänbelysning men god läsbelysning på arbetsplatsen. Härigenom har man tillfälle att följa en filmföreläsning och samtidigt läsa i sina papper eller göra anteckningar. Glasarmaturerna, 90 centimeter i diameter, är utförda i finkornigt matt ornamentglas och bestyckade med 6 st 60W lampor. Ett skyddsnät av bomull är spänt runt varje armatur. (...) 52 infällda armaturer med eloxiderad aluminiumreflektor och bländskydd av matt glas har placerats under läktaren."*

*"En viktig detalj i kongresshallens utrustning är simultantolkanläggningen."*

Sven Markelius

Projektpresentation Folkets hus i Stockholm  
Arkitektur nr 6, 1961



## >> Rekommendationer

### Takterrassen och betongbågarna

#### Synliga betongbågar

De synligt exponerade betongbågarna berättar om byggnadens innovativa konstruktion. De bär den underliggande kongresshallens tak och har ett byggnadsteknikhistoriskt värde.

#### Markelius takvilla

Den tillbyggnad på terrassen som ritades av Markelius har ett högt kulturhistoriskt värde och exteriörens kopparfasad och ursprungliga fönster bör bevaras.

#### Ursprunglig utformning

De delar av terrassen med koppling till den ursprungliga utformningen bör bevaras. Det gäller förekomsten av rabatter samt mönsterlagda betongplattor.

#### Lanternin med ljusinsläpp

Lanterninen är en viktig del av byggnadens arkitektoniska värde eftersom den skapar indirekt ljusförling i kongresshallens foajé. Lanterninen får inte förändras eller på annat sätt påverkas genom tillbyggnader.

*"Terrassplanet över kongresshallen är belagd med betongplattor och försett med planteringar och spegeldamm."*

*"Takterrassen har planerats under medverkan av trädgårdsarkitekt Walter Bauer"*

Sven Markelius

Projektpresentation Folkets hus i Stockholm  
Arkitektur nr 6, 1961







# Källor

## Litteratur

Järbe, Bengt, *Förändringarnas torg: boken om Norra Bantorget*, Tiden, Stockholm, 1989

Rudberg, Eva, *Sven Markelius, arkitekt*, Arkitektur, Stockholm, 1989

Johannesson, Lena, Skarin Frykman, Birgitta & Kjellman, Ulrika, *Arbetarrörelse och arbetarkultur: bild och självbild*, Carlsson, Stockholm, 2007

## Tidskrifter

Arkitektur 1960, Nummer 6, s. 120-132, Stockholms Folkets Hus, av Sven Markelius

## Internet

Bebyggelseregistret:

<http://www.bebyggelseregistret.raa.se/bbr2/sok/search.raa>

Stockholms stadsmuseums kulturhistoriska klassificering:

<https://stadsmuseet.stockholm.se/om-hus2/klassificering-och-k-markning/stadsmuseets-kulturhistoriska-klassificering/>

Digitala Stadsmuseet

<https://digitalastadsmuseet.stockholm.se/fotoweb/>

ArkDes DigitaltMuseum

<https://digitaltmuseum.se/owners/S-ARK>

## Arkiv

Stockholms stadsbyggnadsnämnds ritningsarkiv

## Rapporter

Folkets hus, Förstudie 20180628, rev 20200304, Arkitektkontoret OKK+, Andreas Heymowski m.fl.

Folkets hus takterrassen, Barnhuset 26, Antikvarisk förundersökning 20210528, Nyréns Arkitektkontor

*Demokratis byggnader: projektarbeten*, Restaureringskonst 2019/2020, Kungl. Konsthögskolan, Stockholm, 2020



**Nyréns Arkitektkontor**