

Handläggare
Elin Runesson

Till
Stadsbyggnadsnämnden

Ansökan om bygglov för 2 st. skyltar, Bodarne 14, Strandvägen 3, Östermalm

Förslag till beslut

Ansökan om bygglov för skyltar avslås med stöd av 9 kap. 30 § plan- och bygglagen, PBL.

Sammanfattning

Ansökan avser 2 st. fasadskyltar på fasader mot Strandvägen. Åtgärderna strider inte mot detaljplanen. Byggnaden är blåklassificerad enligt stadsmuseets inventering. Skyltarna placeras på byggnadens horisontella listverk vilket bedöms vara olämpligt i förhållande till byggnadens kulturvärde och medföra ovarsamma tillägg till byggnaden. Åtgärderna bedöms inte vara förenliga med stadens vägledning för skyltning. Vid en avvägning mellan det enskilda intresset av att få skylta för kontorsverksamhet och det allmänna intresset av byggnadens och områdets kulturhistoriska värden och intresset av en god helhetsverkan i stadsbilden bedöms det allmänna intresset väga tyngre. Sammantaget bedömer kontoret att ansökan bör avslås.



Berörd byggnad är belägen inom cirkeln.

Ansökan

Åtgärder som ingår i ansökan

Ansökan omfattar 2 st. fasadskyltar med friliggande bokstäver som uppförs på två stycken fasader på en kontorsbyggnad vid Strandvägen.

Skyltarna utförs med svart front och sidor, båkåtbelyst i vit kulör med invändig LED-belysning. Skyltar monteras på ram lackerad i NCS S 2030-Y30R. Logotyp i ljustät front i svart och beige kulör, NCS S 2030-Y30R, bakåtbelyst i vit kulör och monteras på stift.

Skylttext: Vinga Group. Skyltmått: 471,7 x 45 cm.

Skylttext: Jool Group. Skyltmått: 362,1 x 45 cm.

Fakta om ansökan

Fastighetsbeteckning	Bodarne 14
Fastighetsägare	Ab Industricentralen Strandvägen
Sökande	FocusNeo AB, Hanna Alexandra Perneheim
Byggherre	FocusNeo AB
Kontrollansvarig	krävs ej
Ansökan inkom	2024-02-15
Tidsfrist påbörjad	2024-02-25
Ansökan komplett	2024-02-25
Handläggare	Elin Runesson
Beslutsfattare	Stadsbyggnadsnämnden

Underlag för bedömning av ansökan

Handlingar som ingår i beslutet

Situationsplan inkom 2024-02-15

Skyltritning inkom 2024-02-15

Fasadritningar 2 st. inkom 2024-02-15

Fotomontage 4 st. inkom 2024-02-15

Kontrollplan inkom 2024-02-15

Beskrivning av befintlig byggnad/område

Byggnaden är uppförd 1902-1904 efter ritningar av arkitekter

Hagström & Ekman. Byggnaden ligger utmed Strandvägen invid Dramaten och Nybroviken.

Stadens styrdokument, kunskapsunderlag och vägledningar

I Stockholms stads vägledning för skyltar som godkändes av stadsbyggnadsnämnden 2019-08-29 anges att Stockholm har många miljöer och områden med stora kulturhistoriska värden. Miljöerna är en del av stadens attraktionskraft och är därför en resurs i den fortsatta utvecklingen av staden. Ändringar och tillägg i dessa miljöer behöver göras varsamt så att befintliga karaktärsdrag respekteras och tas tillvara.

Av vägledningen framgår även att skyltningen i Stockholm så långt som möjligt ska underordnas byggnaderna och vårt gemensamma stadsrum på ett sätt som värnar och stärker byggnadernas kvaliteter. Skylten ska ta hänsyn till området, byggnadens skala, proportioner och fasad på ett sätt som gör att byggnadens karaktärsdrag behålls.

Kraven på god kvalitet är högre för skyltar som blir väl synliga för en stor allmänhet jämfört med de som vänder sig mot en mindre intern krets, till exempel inom ett industriområde. Det är många som vill synas i stadsrummet och avvägningar behöver göras så att staden är lätt att orientera sig i och behåller sina grundläggande karaktärsdrag. Överskyltning riskerar att ge fasad och gaturum ett stökigt intryck och ska undvikas. När många verksamheter samsas inom samma byggnad är det därför viktigt att samordna utformning och placering. Skyltvägledning hänvisar till att skyltband, det vill säga när en och samma verksamhet placerar flera skyltar på en fasadsida, bör undvikas. Det anges även att skyltning för att visa verksamhetens utbredning inne i huset, eller vem som är fastighetsägare, inte är ett allmänt intresse. För att underlätta orienterbarheten kan skyltar sättas vid verksamhetens entré.



Fotografier av byggnad från gatuvy längs Strandvägen.

Gällande lagar och föreskrifter

Plan- och bygglagen (2010:900), PBL.

Plan- och byggförordningen (2011:338), PBF.

Miljöbalken (1998:808), MB.

Tillämpliga bestämmelser

Det behövs bygglov för att sätta upp, flytta eller väsentligen ändra skylt/ljusanordning enligt 9 kap. 8 § PBL jämfört med 6 kap. 3-4 §§ PBF.

För fastigheten gäller detaljplan O-197 från 1901.

För Stockholms stad gäller Översiktsplan Stockholm som antogs februari 2018. I den framgår vilka områden som är utpekade som särskilt kulturhistoriskt värdefulla av Stockholms stadsmuseum. Området är utpekat som kulturhistoriskt värdefull miljö.

Yttrande från sökanden

Inget yttrande har ännu inkommit. Om yttrande inkommer biläggs det detta tjänsteutlåtande.

Sakägare har inte erbjudits möjlighet att lämna synpunkter på ansökan då kontoret bedömer att det saknas förutsättningar att bevilja bygglov.

Ärendet har inte remitterats då kontoret bedömer att det saknas förutsättningar att bevilja bygglov.

Beslut om bygglov för skyltar (Eversheds) med beslutsdatum 2012-09-28, dnr. 2012-10994.

Överensstämmelse med detaljplan

Åtgärderna strider inte mot detaljplanen.

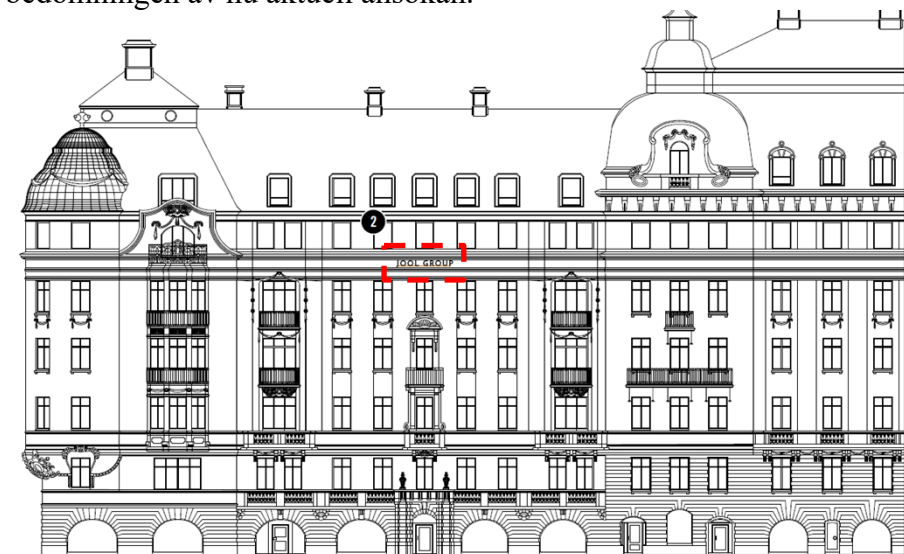
Åtgärden utförs i strid med stadens vägledning för skyltar.

Byggnadens horisontella listverk är ett av byggnadens karaktärsdrag. Enligt skyltvägledningen ska skyltningen så lång som möjligt underordnas byggnaderna och vårt gemensamma stadsrum på ett sätt som värnar och stärker byggnadernas kvaliteter. Skyltarna ska ta hänsyn till området, byggnadens skala, proportioner och fasad på ett sätt som gör att byggnadens karaktärsdrag behålls. De föreslagna fasadskyltarna gör intrång i

Kontoret bedömer att den föreslagna åtgärden inte tar hänsyn till kulturvärdena på platsen eller byggnadens arkitektur. Som angetts ovan uppförs skyltarna på byggnadens listverk. Att placera skyltarna på byggnadens listverk bedöms vara olämpligt i förhållande till byggnadens kulturvärde och medföra ovarsamma tillägg till byggnaden. Som framgått ovan bedöms skyltarna få en dominerande verkan på fasaderna som förtar upplevelsen av byggnaden. Byggnaden är *blåklassificerad* enligt stadsmuseets

inventering. Blått är den högsta klassen och omfattar synnerligen kulturhistoriskt värdefull bebyggelse som motsvarar fordringarna för byggnadsminnen i kulturmiljölagen. Åtgärden bedöms inte vara varsam mot byggnaden och dess karaktär och strider därmed mot 8 kap. 17 § PBL.

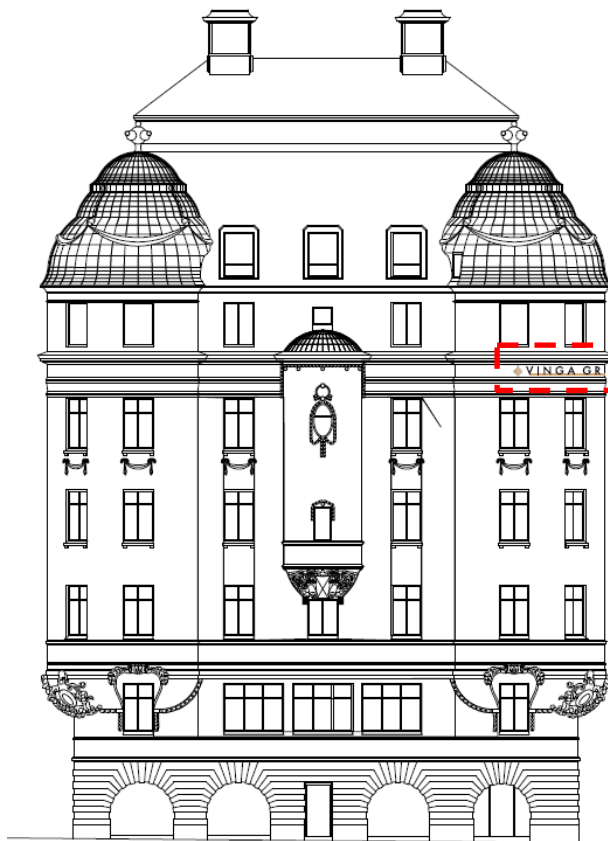
Som framgår ovan har nämndens förhållningssätt till skyltning på byggnader och i stadsrummet ändrats över tid, vilket innebär att det faktum att det tidigare suttit skyltar på fasaden inte påverkar bedömningen av nu aktuell ansökan.



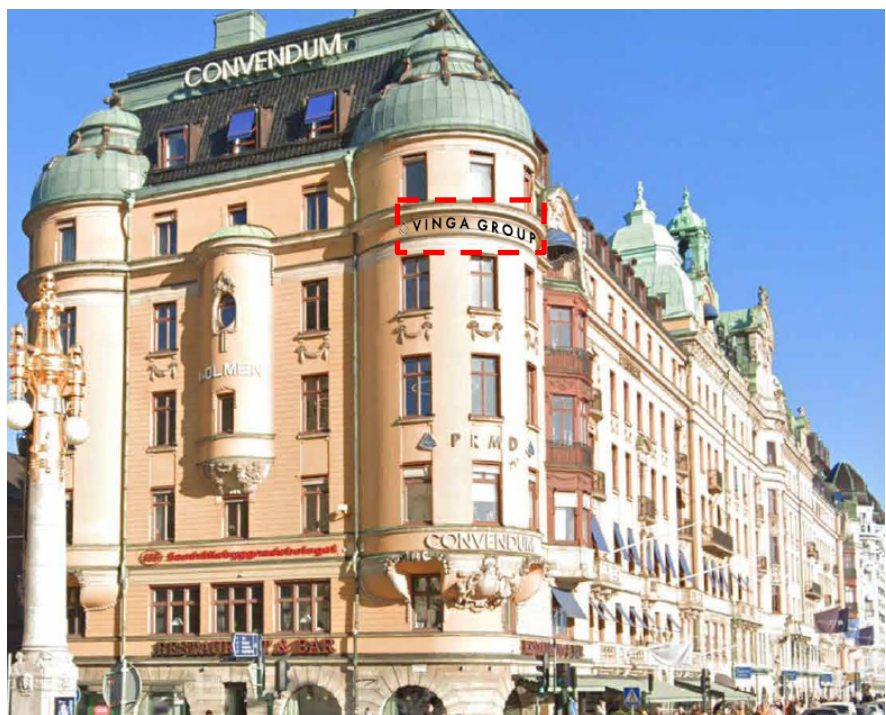
Fasadritning, föreslagen skylt inom röstreckad markering.



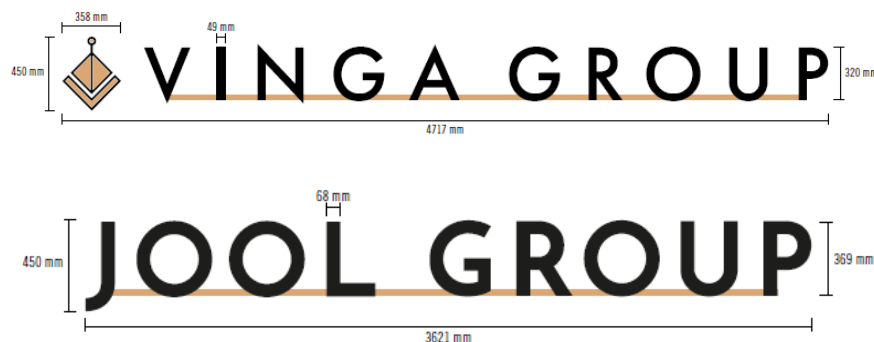
Fotomontage, föreslagen skylt inom röstreckad markering.



Fasadritning, föreslagen skylt inom röststreckad markering.



Fotomontage, föreslagen skylt inom röststreckad markering.



Skyltritningar.

Tillgänglighet och användbarhet

Åtgärderna påverkar inte tillgängligheten.

Stadsbyggnadskontorets samlade bedömning och motivering

Ansökan avser 2 st. fasadskyltar på fasader mot Strandvägen.

Byggnaden är blåklassificerad enligt stadsmuseets inventering.

Åtgärderna strider inte mot detaljplanen.

De föreslagna fasadskyltarna gör intrång i byggnadens horisontella listverk, vilket innebär att byggnadens karaktärsdrag blir mindre läsbart. Att placera skyltarna på byggnadens listverk bedöms vara olämpligt i förhållande till byggnadens kulturvärde och medföra ovarsamma tillägg till byggnaden. Åtgärderna bedöms inte uppfylla kraven i 2 kap. 6 § PBL och 8 kap. 17 § PBL samt inte vara förenliga med stadens vägledning för skyltning.

Att det suttit skyltar på de aktuella platserna tidigare förändrar inte kontorets bedömning (dnr. 2012-10994). Dessa är uppförda innan stadens skyltvägledning antogs (2019), vilket innebär att stadens förhållningssätt till skyltar har förändrats sedan dess.

Enligt 2 kap. 1 § PBL ska hänsyn tas till både allmänna och enskilda intressen. Vid en avvägning mellan det enskilda intresset av att få skylta för kontorsverksamhet och det allmänna intresset av byggnadens och områdets kulturhistoriska värden och intresset av en god helhetsverkan i stadsbilden bedöms det allmänna intresset väga tyngre.

Sammantaget bedömer kontoret att ansökan bör avslås med stöd av 9 kap. 30 § PBL.

Bilagor

1. Ev. yttrande från sökanden
2. Till detta tjänsteutlåtande hör alla handlingar som ska ingå i beslutet.