

Dnr. 2016-O6398
Samrådshandling september 2024

Västra Hagastaden

Arkitekturprogram



Stockholms
stad

Detaljplan för Västra Hagastaden,
Vasastaden 1:42 m.fl.

Vy som visar den nya bebyggelsen längs med Norra Stationsgatan, sett från Rörstrandsgatan mot öster. Illustration: White arkitekter

Inledning	4
Övergripande	4
Arkitektonisk idé	6
Utgångspunkter	6
Hagastaden som helhet	8
Västra Hagastaden	10
Gestaltungsprinciper	18
Del 1 Allmän plats och kvarterstorg	26
Park	28
Kvarterstorg	36
Gator	38
Del 2 Kvartersmark	42
Kv. 37	44
Kv. 38N	54
Kv. 38S	62
Kv. 39	70
Längdsektioner	80

Status
Denna version av arkitekturprogrammet har tagits fram inför samråd av förslag till detaljplan för Västra Hagastaden, Vasastaden 1:42 m.fl. i stadsdelen Vasastaden (dnr. 2016-06398). Detaljplanen är på samråd från den 10 september till och med den 21 oktober 2024.

Dokumentet är en del av övriga planhandlingar och dess syfte är att förtydliga detaljplanens intentioner avseende gestaltning av bebyggelse och allmän plats samt utgöra en utgångspunkt och stöd vid bygglovsprövning.

Efter samråd kommer förslaget att vidareutvecklas och arkitekturprogrammet kan därmed komma att uppdateras och vissa frågor fördjupas i den fortsatta processen.

Illustrationer och bilder

Omslagsbild: White arkitekter / Fotografi Lennart Johansson

Omslag insida: White arkitekter / Fotografi Lennart Johansson

Illustrationsplaner över hela planområdet: White arkitekter

Utgångspunkter/Hagastaden som helhet: White arkitekter / Fotografi Lennart Johansson

Gestaltungsprinciper: Fotografi Lennart Johansson, Visualiseringar av respektive byggaktör/arkitekt

Allmän plats: White arkitekter
Kvarterstorg: Wingårdhs

Kvartersmark:
Kvarter 37 - Snøhetta
Kvarter 38S - AIX Arkitekter / ÅWL Arkitekter
Kvarter 38N - Wingårdhs
Kvarter 39 - Schmidt Hammer Lassen

I övrigt där ingen annan bildkälla anges tillhör illustrationer Stadsbyggnadskontoret.

Inledning

Övergripande

Dokumentets syfte

Detaljplanen syftar till att planlägga den västra delen av stadsutvecklingsområdet Hagastaden med idrott, kontor och verksamheter kopplat till livsvetenskapssektorn (life science) samt nya bostäder. Hagastaden som helhet bildar en ny årsring till Stockholms innerstad där avsikten är att skapa en modern stenstad med innerstadens stadskvaliteter. Detaljplanens mål är att fortsätta utveckla högkvalitativa stadsmiljöer med blandade funktioner i Hagastaden som beaktar och förhåller sig till den befintliga stadsmiljön i Vasastaden, som är av riksintresse.

Arkitekturprogrammet är utarbetat av staden tillsammans med de inblandade byggaktörerna samt deras arkitekter. Dokumentet utgör en del av övriga planhandlingar och dess syfte är att förtydliga detaljplanens intentioner avseende gestaltning av bebyggelse och allmän plats samt att kunna fungera som en tydlig utgångspunkt och stöd vid bygglovsprövning. Det redovisar en gemensam, mellan parterna överenskommen, ambitionsnivå inför projektets fortsatta bearbetning. Byggaktörerna förbinder sig även att följa arkitekturprogrammet i exploateringsavtal med staden inför planens antagande.

Inom ramarna för det färdiga arkitekturprogrammet kan det i den fortsatta projekteringen bli nödvändigt med justeringar. I dessa fall måste det alltid göras en avvägning mellan olika intressen och vid bygglovsprövning ska särskild vikt läggas vid de bärande kvaliteterna som beskrivs i dokumentet. Syftet är att kvalitetsnivån, helhetsupplevelsen inom området och uttrycket inom respektive projekt behålls vid förändringar av förslagen.

Medverkande

Stadsbyggnadskontoret
Martin Fierro Ramsjö
Magnus Bäckström
Annica Fagerberg, Tengbom

Exploateringskontoret
Rustan Blomqvist
Toini Estreen
David Nee
Haval Latif Ali
Hiva Hedayati
Kerstin Lagnefeldt
Pernilla Troberg

Trafikkontoret
Gunilla Brogren

Landskapsplanering/Visualisering
Jens Modin, White Arkitekter
Matilda Åström, White Arkitekter
Rikard Sjöberg White Arkitekter

Färgsättning
Yvonne Lomborn, ly. färgkonsult

Layout
Martin Fierro Ramsjö
Annica Fagerberg, Tengbom



Orienteringskarta



Medverkande byggaktör / arkitekt i kvarteren

- 37 Vectura Fastigheter / Snøhetta
- 38S Seniorgården AB / AIX Arkitekter
- 38N Humlegården Fastigheter / Wingårdhs
- 39 Vectura Fastigheter / Schmidt Hammer Lassen

Utgångspunkter

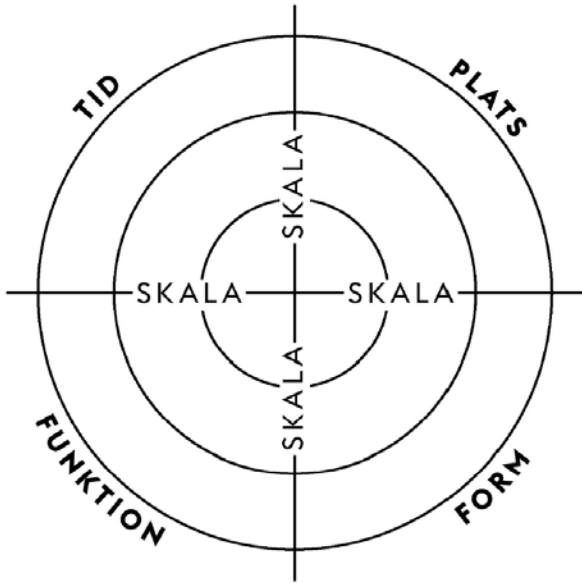
Arkitektonisk idé

Stadsutveckling skapar möjligheter att förbättra och utveckla staden i alla dess delar. Stadsbyggnade och arkitektur är kraftfulla redskap som kan bidra till att styra utvecklingen till en ännu vackrare stad.

Som ett komplement till planhandlingarna ska arkitekturprogrammet bidra till att säkerställa gestaltning av hög kvalitet i den byggda miljön. Ny byggnation ska beakta platsens förutsättningar och gestaltas utifrån en helhetssyn där alla skalor samspekar. Arbetet med arkitekturprogram har sin utgångspunkt i stadens styrande dokument, där Stockholms byggnadsordning samt Arkitekturpolicyn är särskilt viktiga utgångspunkter.

Planförslaget bygger på en formulerad arkitektonisk idé, vilken utgör en viktig grund för det som så småningom ska byggas. Arkitektoniska idéer ska definiera byggprojektens innehåll och vision i ett samlat och kommunikativt format. Syftet är att förklara, förankra och säkerställa kvaliteter och lösningar att ta med sig genom projektets olika faser. Förutom att funktionen och platsen i sig är grundläggande, behöver ett tidsperspektiv som blickar både bakåt och framåt också beaktas.

Med en tydlig och gemensamt formulerad riktning minskar risken att grundläggande värden förloras på vägen. Att följa upp resultatet i förvaltningsskedet är avgörande och genom erfarenhetsåterföring ökar kvaliteten i det byggda. En väl grundad arkitektonisk idé tål att utvecklas och uppdateras när förutsättningar ändras.



Byggnadsordningen

Byggnadsordningen utgör ett kunskapsunderlag där Stockholms karaktär och historiska framväxt beskrivs. Den ger även vägledning och stöd till hur befintlig kvalitet, kulturvärden och karaktärsdrag kan beaktas och utvecklas för att staden ska kunna växa och förändras i balans.

När Stockholm växer ska arkitekturen bidra till att förbättra miljön i alla delar av staden. Följande punkter är ett stöd för detta och genomsyrar hela byggnadsordningen:

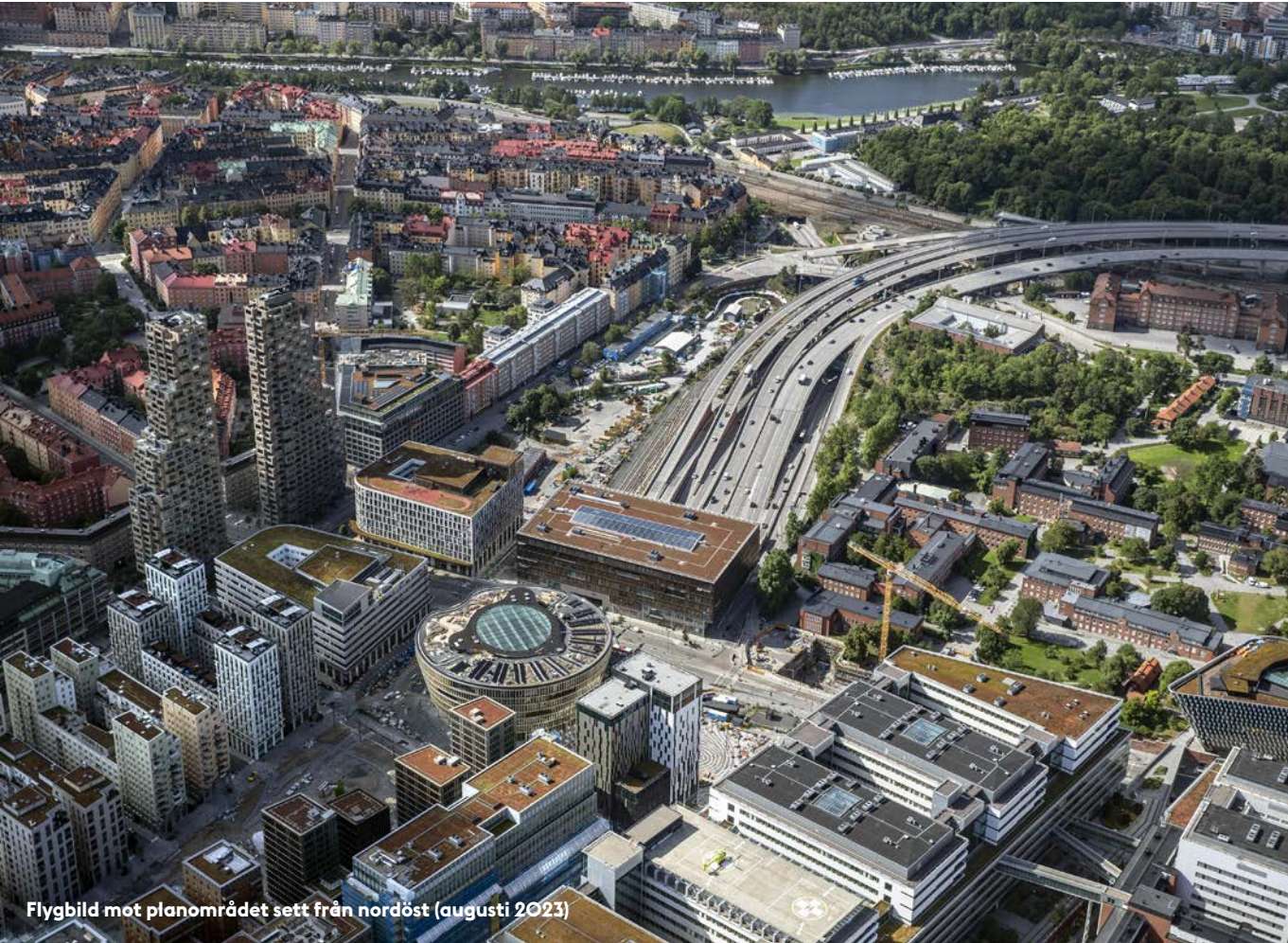
- Stadens rum och bebyggelse ska utvecklas i relation till alla skalor, från detalj till staden som helhet.
- Det byggda ska ta stöd i kunskap om historien, spegla samtiden och planeras för framtida behov.
- Det byggda ska utformas med stöd i kunskap om den specifika platsen.
- Arkitekturen ska uttrycka sin samtid, utvecklas med stöd i kunskap om Stockholms karaktär samt kunna beskrivas som idé.
- Det byggda ska användas som verktyg för att bidra till att lösa samhällets långsiktiga behov och tillföra staden hållbara kvaliteter med människan som utgångspunkt.

Arkitekturpolicyn

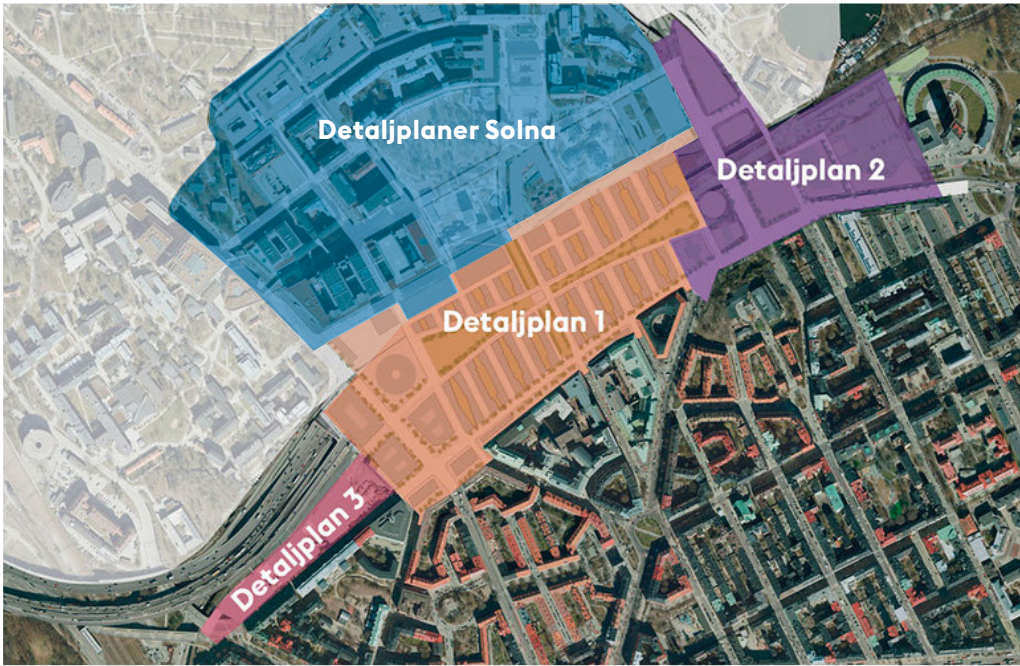
Arkitekturpolicyn formulerar strategier för stadens gestaltning och innehåller fördjupningar kring olika aspekter av arkitektur. Utöver att redogöra för olika förhållningssätt till byggnade och stadsutveckling, ger den konkreta medskick och metoder. Med utgångspunkt i människans behov och stadens identitet verkar arkitekturpolicyn för att utvecklingen av Stockholm ska präglas av hållbarhet och skönhet.

Stockholms arkitekturpolicy berör planering i alla skalor, från den stora skalan, staden och området, liksom utformning av enskilda byggnader och dess detaljer, och skapar därmed förutsättningar för en väl gestaltad helhetsmiljö när staden växer.

Som stöd för att formulera den arkitektoniska idén i varje projekt finns ett verktyg för stadens gestaltning som behandlar fem teman. Begreppen tid, plats, funktion och form ska beaktas med utgångspunkt från olika skalor. En god arkitektonisk idé ska prägla helheten och tillföra kvalitet i alla skalor.



Hagastaden som helhet



Hagastaden inom Stockholms stad respektive Solna. Delområdet Västra Hagastaden utgörs av detaljplan 3.

Stadsutvecklingsvision

Stadsutvecklingsområdet Hagastaden har den grundläggande stadsbyggnadsidén att genom en överdäckning av E4/E20 och Värtabanan knyta samman Stockholm och Solna med en tät sammanhållen bebyggelse samt att bättre möta och koppla båda städerna till Nationalstadsparken i öster. Hagastaden som helhet bildar en ny årsring till Stockholms innerstad, en modern tät stenstad med innerstadens kvaliteter där boende, kultur, forskning, undervisning, idrott och företagande skapar en attraktiv, trygg och levande stadsmiljö under dygnets alla timmar. Hagastaden som helhet kommer sammantaget rymma ca 50 000 arbetsplatser och ca 6 000 nya bostäder.

Den första detaljplanen för de centrala delarna av Hagastaden var ett viktigt steg i förverkligandet av den övergripande visionen. Detaljplan två (Östra Hagastaden) och tre (Västra Hagastaden) innebär tillsammans med utvecklingen på andra sidan kommungränsen – i Solna stad – att fortsätta steg tas mot en fullt utvecklad stadsdel. Genom en konsekvent förlängning av det klassiska stadsbyggnadsmönstret i nord-sydlig riktning blir Hagastaden en integrerad del av Vasastaden.

Under 1800-talets slut anlades runt Stockholms innerstad breda esplanader som skulle avsluta stanstadens täta bebyggelse, exempelvis Vallhallavägen och Norra

Stationsgatan. Hagastadens ger en unik möjlighet att förlänga staden utmed dessa esplanader och den historiska bebyggelsefronten. Den nya bebyggelsens struktur anpassas till stenstaden och förankras i platsens historiska karaktär. Stenstadens stadsfront fortsätter att tydliggöra den historiska stadsgränsen samtidigt som den förenar Vasastaden med Hagastaden.

Att fullfölja innerstadens stadsbyggnadstradition, där det offentliga rummets betydelse ges högsta prioritet, är en bärande utgångspunkt. En utvidgning av stenstaden förutsätter innerstadens offentliga rum, så som Vasastadens klassiska gatusträckningar samt park- och torgrum. Alla gator och stråk är genomgående och öppna för allmänheten, men gestaltats individuellt utifrån dess specifika läge och topografi.

Bebyggelsen i centrala Hagastaden, som blivit tongivande för stadsdelens utveckling, utgår från stenstadens addering av kvartersblock med karaktär av smala kvarter med gårdar och på en urban dynamik baserad på kontraster mellan lågt och högt, trångt och öppet, samt ett starkt arkitektoniskt tema i form av tätt placerade gavelmotiv som tecknar en specifik urban profil.



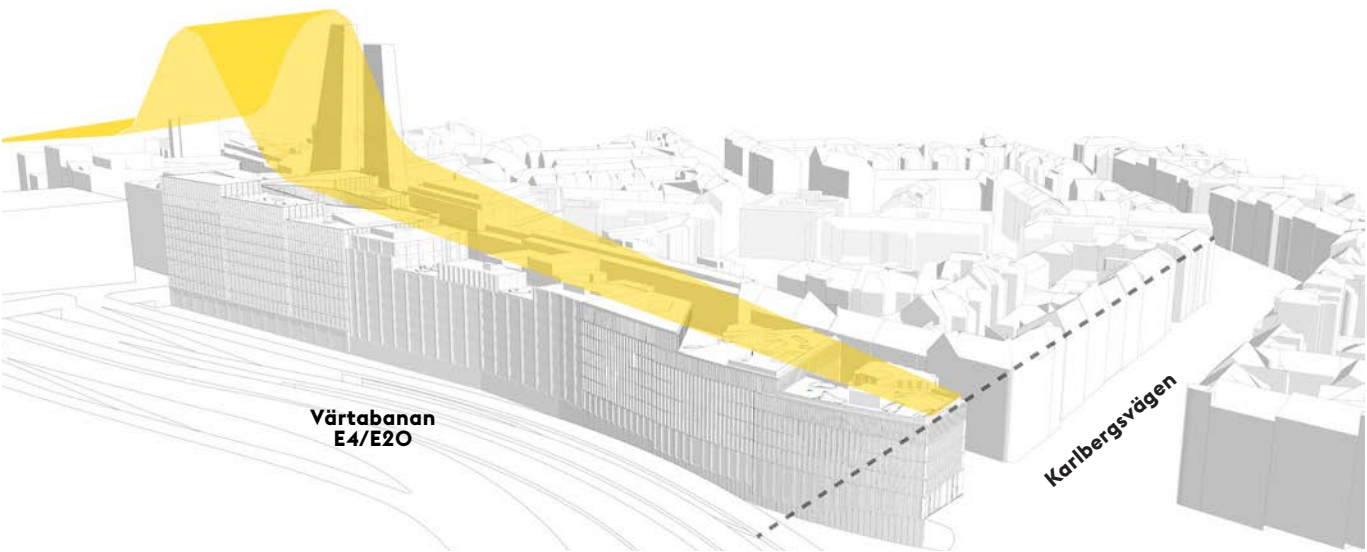
Västra Hagastaden

Förutsättningar

Planområdet angränsar till den klassiska stenstaden och dess tydliga yttre gräns, vilket är del av riksintresset Stockholms innerstad med Djurgården. I hörnet mot Karlbergsvägen och vidare längs med Rörstrandsgatan består bebyggelsen av klassisk stenstadsbebyggelse från 1900-talets första decennium, medan det längs med Norra Stationsgatan finns mer sentida tillägg, med lägre kulturhistoriska värden. Bebyggelsen vid Norra Stationsgatan bekräftar fortsatt stenstadens gräns men utgör arkitektoniskt inte kärnan av den klassiska stenstadens typologi.

De aktuella ytorna inom planområdet har historiskt fungerat som sopplastningsstation och på senare tid som upplag och uppställningsplats, varför vistelsekvalitéerna på platsen är låga. Dessutom präglas miljön starkt av närheten till de stora infrastrukturlederna som passerar direkt norr om planområdet, vilket bidrar med omfattande störning av stadsmiljön i form av framförallt buller.

De stora motortrafiklederna E4 och E20 med tillhörande på- och avfarter samt Klarastrandsleden sammanstrålar i denna punkt och trafik passerar området på flera olika broar och nivåer. Närmast planområdet går även Värtabanans järnvägsspår, som tillsammans med E4 och E20 fortsätter under Hagastadens överdäckning i höjd med Norrbackagatan. Under marken i planområdet passerar även ytterligare viktiga spårtunnlar i form av Citybanan och den nya tunnelbanelinjen mot Arenastaden.



Höjdprincip med trappande volymer från centrala Hagastaden mot Karlbergsvägen samt anpassning i höjd till den befintliga stenstaden

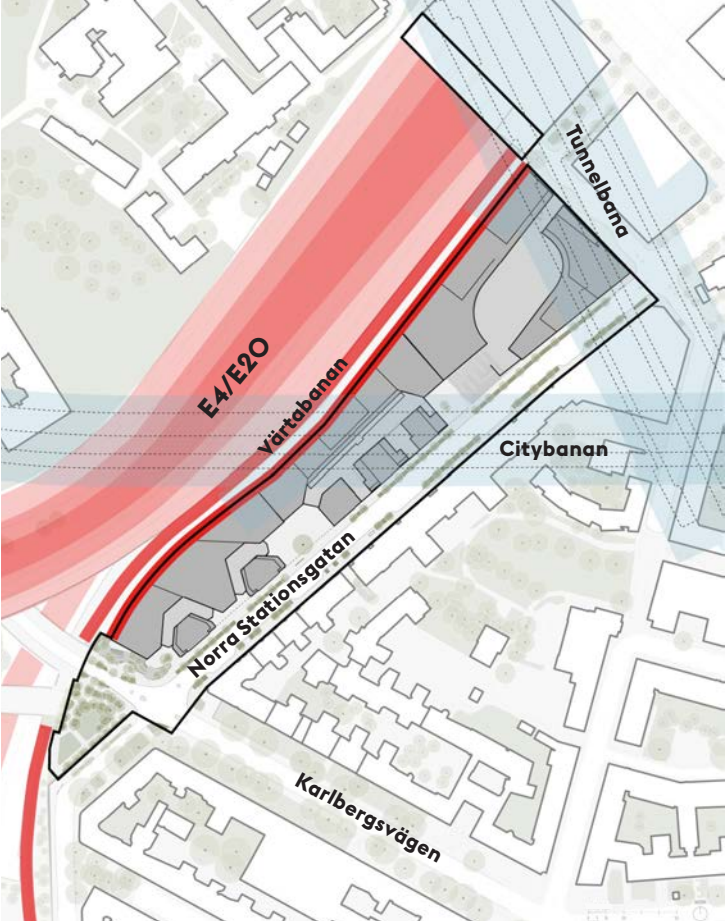
Volymhantering och ny stadsfront

Med planförslaget avslutas omvandlingen i denna del av Hagastaden och skapar en sammanhållen bebyggelse längs med båda sidor av Norra Stationsgatan fram till Karlbergsvägen. Planrådets befintliga förutsättningar är styrande i hur bebyggelsevolymerna disponeras. Utgångspunkten för strukturen är en fortsättning av de grundläggande idéer som präglat de övriga delarna av Hagastaden. Den utmanande risk- och bullersituation som området möter från intilliggande trafikleder innebär att det är nödvändigt att bebyggelsen agerar avskärmande mot norr och att störningskänslig bebyggelse, som bostäder, förläggs längs Norra Stationsgatan.

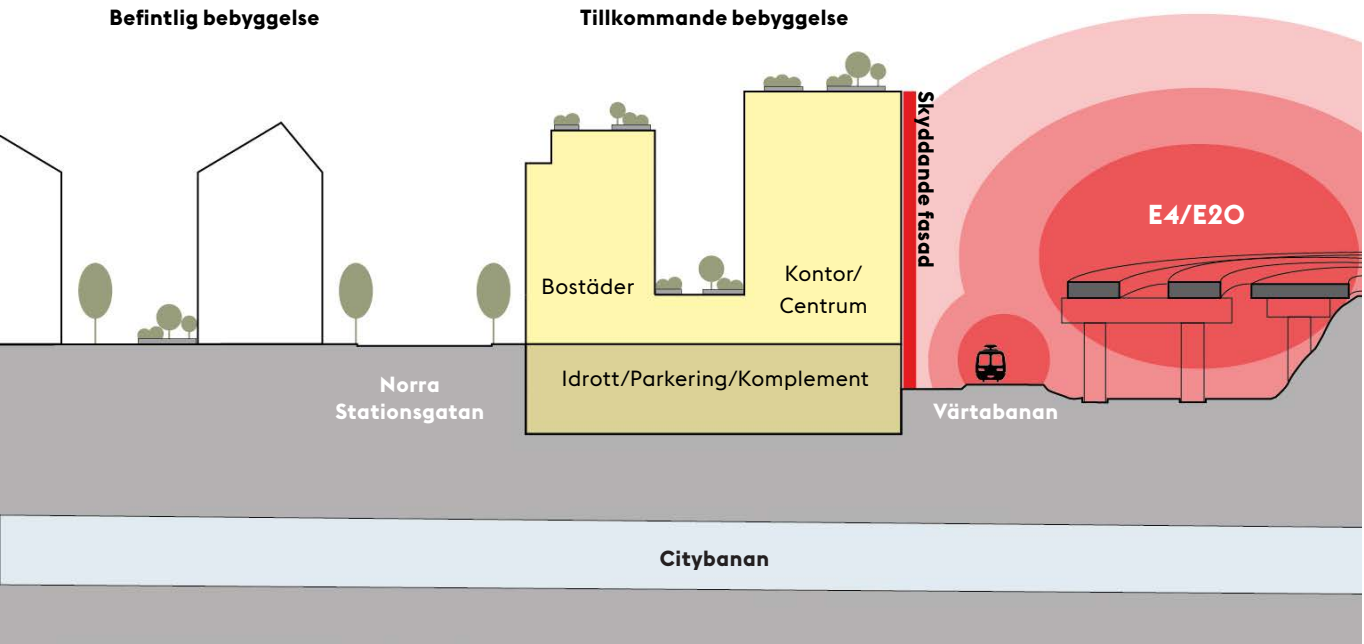
Den slutna delen mot E4/E20 och Värtabanan utformas för att hantera och begränsa de störningar som trafiklederna ger upphov till och innebär en förskjutning av innerstadens stadsfront. Denna nya stadsfront består av tre olika sammanbyggda kvarter, något som ska kunna utläsas i frontens gestaltning. Detta ger en naturlig rytm av fronten i olika frekvenser, där kvartersindelningen är en indelning, husvolymerna ett annat och gestaltungsgrepp ett tredje.

De generella höjdprinciperna följer en ordning där byggnadshöjderna är som högst i mötet med centrala Hagastaden, vid Norra tornen och dess omgivande bebyggelse. Därifrån trappar volymerna successivt nedåt mot korsningen med Karlbergsvägen för att anpassa sig till kulturmiljökontexten och de höjder som råder i den befintliga stenstadens stadsfront.

Infrastruktur och risk



- Befintlig bebyggelse
- Tillkommande bebyggelse
- Befintlig tunnelanläggning
- Primärled för farligt gods
- Avskärmande fasad mot risk och buller
- Gräns för detaljplan



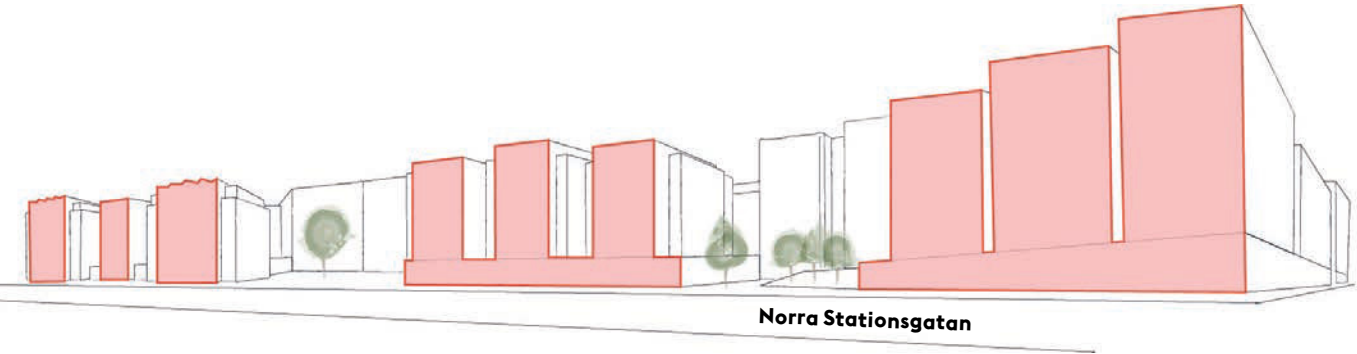
Principsektion genom planområdet och dess angränsande stadsrum

Norra Stationsgatan och Hagastaden

Begränsningarna mot norr och avsaknaden av tvärförbindelser leder till en långsträckt kvartersstruktur där bebyggelsen inom västra Hagastadens norra och södra sidor skiljer sig mycket åt. Mot norr präglas det av den solida och slutna bebyggelsevolymen mot trafikrummet, men i delarna mot söder öppnas en mer genomsläpplig struktur upp mot Norra Stationsgatan. I dessa delar återkommer flera av de stadsbyggnads- och gestaltungsprinciper som karakteriserar stadsutvecklingsområdet Hagastaden som helhet.

Detaljplanen har som ambition att utveckla Norra Stationsgatan till en trygg och attraktiv stadsgata i linje med hur gatumiljöer omhändertas i Hagastaden i stort. Västra Hagastaden avses i huvudsak förhålla sig till idén om att Hagastaden tydligt ska utgöra en ny årsring i Stockholms innerstad, där gränsen för den klassiska stenstaden fortsatt ska vara avläsbar. Medan den befintliga bebyggelsen är utförd i en sammanhållen skala, typisk för stenstaden, uppvisar den motsatta sidan en tydlig kontrast, med en tätare och högre struktur som är typisk för Hagastaden.

Mötet med Norra stationsgatan inom planen bygger vidare på dessa principer, där bland annat vertikalitet eftersträvas i fasadernas uttryck och en viss variation i volymernas trappning. Det karaktäristiska tornmotivet längs Norra Stationsgatan, som återfinns i de centrala delarna av Hagastaden, och den sammanhållna materialiteten i området är ytterligare exempel på element som plockas upp inom planområdet. Bebyggelsens innehåll och möte mot gatan skiljer sig avsevärt mot de norra delarna, genom att de innehåller en stor andel bostäder och mer publika verksamheter som ger liv och rörelse till gatan. Mellan de norra och södra bebyggelsefronterna utformas gårdsrum och lägre partier för att möjliggöra utomhusytor, grönska och relativt goda ljusförhållanden i den täta bebyggelsen.



Hagastadens karaktäristiska tornmotiv och variation i volymernas trappning eftersträvas längs Norra Stationsgatan

Stadsrum och flöden

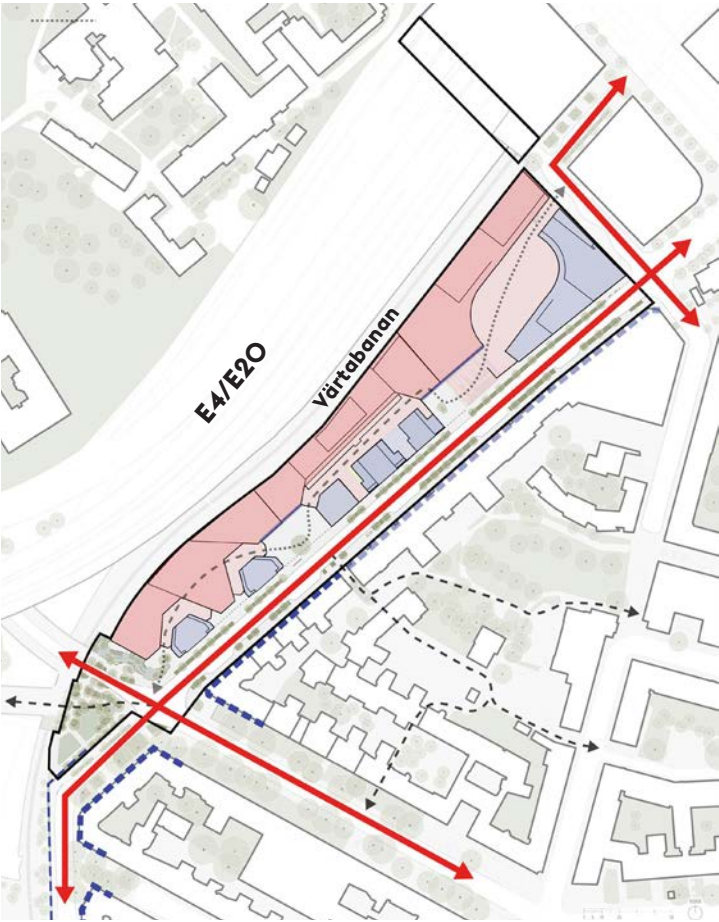
Norra Stationsgatan utgör det samlande rummet inom planområdet och dess pågående omvandling från en gata som markerar utkanten av staden till ett centralt rörelsestråk som sammankopplar fortsätter inom planen. Utvecklingen bidrar till mer stadsliv och till mer grönska och träd, som utöver att bidra till gatans upplevelsevärden också hanterar ekosystemtjänster som dagvattenhantering.

Kopplingarna i nordsydlig riktning är inom planområdet begränsade till gatans korsningar med Norrbackagatan i nordöst och Karlbergsvägen i sydvästra delen av planområdet. En mindre trappkoppling genom det befintliga kvarteret Skålen finns även för gående som leder upp till Norrbackatäppans något gömda park. Karlbergsvägen, och dess förlängning Tomtebodavägen, utgör en gammal entré till staden från Solna, men som idag främst består av överblivna och överdimensionerade infrastrukturytor. Genom en omstrukturering av hela korsningen samt en utfyllnad av en större slänt mot Värtabanan tillskapas här en helt ny grön mötesplats, kallad Karlbergs plats. Denna bidrar till välbehövliga allmänna vistelsezoner i Vasastaden samt till att läka ihop det fragmenterade stadsrummet och återupprätta denna entré till staden.

Som komplement till de få korsningarna i strukturen samt för att bidra till öppningar i det täta stadsrummet tillskapas även två platsbildningar – kvarterstorg – i de delar där kvarteren möter varandra. Dessa utformas med en publik karaktär och kantas av innehållsrika bottenvåningar. Ytterligare mindre platsbildningar i anslutning till viktiga entréer förstärker bebyggelsens möte med gatan ytterligare. Semi-publika rörelsestråk inom och genom kvarteren utgör även ett viktigt komplement till att skapa alternativa vägar och knutpunkter till omgivande gatustruktur.

Flödesstruktur

- Offentligt rörelsestråk
- Publikt rörelsestråk utomhus
- Publikt rörelsestråk inomhus
- Ny bebyggelse; stadsfront mot trafikled
- Ny bebyggelse; tornmotiv längs Norra Stationsgatan
- Stenstadens yttre gräns
- Stenmur som del av stenstadens yttre gräns
- Gräns för detaljplan



Stadsrum

- Publika platsbildningar
- Parker och gröna ytor
- Skyfallshantering, flödesväg
- Nedsänkta växtbäddar för fördröjning av dagvatten.
- Gatuträd
- Gräns för detaljplan



Kvarter

Kvartersbebyggelsen utgörs av en sammanhållen helhet med två distinkta sidor – en sluten och skyddande del mot infrastrukturlederna samt en mer uppbruten och stadsmässig del mot Norra Stationsgatan. Den slutna delen domineras av kontorsverksamhet medan det mot Norra Stationsgatan består av en mer blandad bebyggelse där det finns inslag av kontor, bostäder, centrumverksamheter samt lokaler för idrott- och kultur. De olika kvarteren och dess bebyggelse möter sin direkta omgivning och anpassas utifrån dess läge i strukturen.

Kvarter 37

Kvarteret får en mycket central placering inom Hagastaden, nära Norra tornen och den tillkommande tunnelbaneuppgång som är placerad i grannkvarteret Isotopen. Läget och det planerade innehållet i kvarteret – med en idrotts- och kulturanläggning samt stora ytor för kontor och centrumverksamhet – innebär goda möjligheter att det kan bli en viktig målpunkt inom stadsdelen. Hörnet Norrbackagatan/Norra Stationsgatan utgör en framträdande entréplats och utmärker sig ytterligare sett från de centrala delarna av Hagastaden då Norra Stationsgatan smalnas av något i detta läge.

Bebyggelsen består av två huvudsakliga volymer som omgärdar en upphöjd gård – under vilken idrotts- och kulturanläggningen är placerad. Kvarterets yttre sidor möter infrastrukturlederna och gatorna, men bjuder in till rörelse över gården genom att öppna sig mot korsningen Norrbackagatan/Hagaesplanaden samt det östra kvarterstorget. Byggnadsvolumerna kring gårdsrummet trappas gradvis upp och kvarteret är en viktig länk till de centrala delarna av Hagastaden, varför det i del anpassar sig till det formspråk som har utvecklats där.

Kvarter 38N

Kvarteret ligger mitt i planstrukturen och utgör en sammanbindande länk mellan samtliga kvarter inom Västra Hagastaden. Det förhåller sig till flera olika rumsligheter, skalor och uttryck. Bebyggelsen utgörs av en långsträckt kontorsbyggnad samt ett bostadshus som möter Norra stationsgatan och det västra kvarterstorget.

Kontorsbebyggelsen utgör den mittersta delen av bebyggelseskärmen mot infrastrukturlederna, som blir del av den nya stadsfronten. Bebyggelsen ges en central roll i stadsfronten mellan kvarter 37 och 39, medan den mot Norra Stationsgatan i huvudsak är tillbakadragen och avtecknar sig främst i bakkant invid de två kvarterstorgen. Torgen utgör viktiga entréplatser för kontoren och möjliggör en förbindelse till gatumiljön.

Kvarterets bostadshus ges liknande proportioner som övriga bostadshus inom planen och är, tillsammans med de två husen inom kvarter 38S, del av en sammanhängande

bostadsbebyggelse mellan de två kvarterstorgen. De tre husen inom kvartersdelarna sitter ihop med kontorsbebyggelsen i kvarter 38N genom en gemensam sockelvåning. Ovan denna sockel återfinns gårdsrum som separerar såväl bostadshus och kontorsbebyggelsen inom kvarter 38N och 38S.

Kvarter 38S

Kvarteret består av två bostadshus med nära koppling till Norra Stationsgatan och det östra kvarterstorget. Det ligger mitt i planstrukturen och i gränzonen mellan de mest urbana och högresta delarna av Hagastaden i nordöst och övergången till att bebyggelsen anpassar sig mer till stenstadens klassiska stadsmiljöer och skala i sydväst.

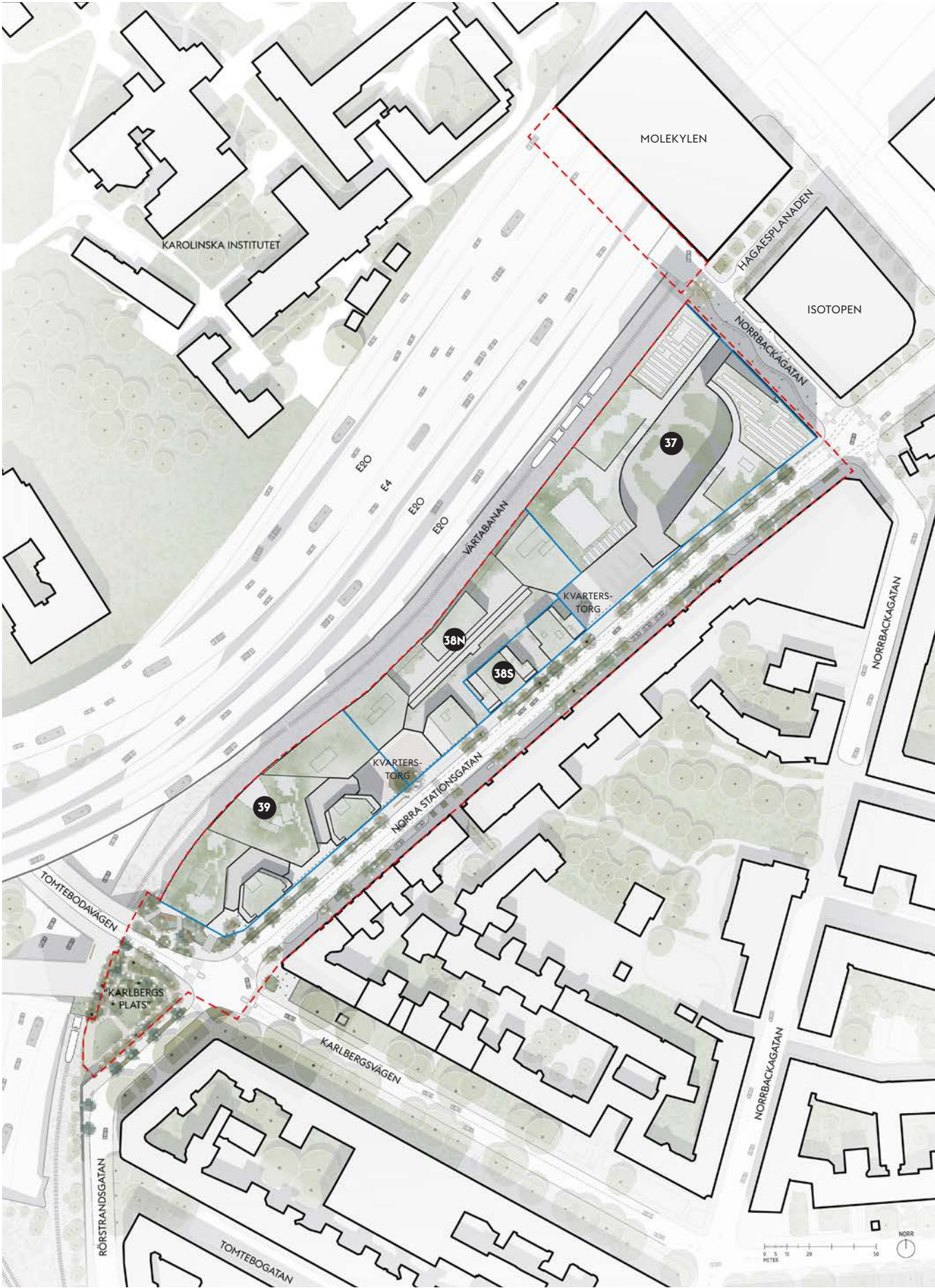
Bebyggelsen är sammanbyggd med kvarter 38N genom en gemensam sockel och utgör tillsammans med bostadshuset i grannkvarteret en sammanhängande bostadsbebyggelse mellan de två kvarterstorgen. Ovan sockelvåningen återfinns gårdsrum som separerar såväl bostadshus och kontorsbebyggelsen inom kvarter 38N och 38S. Husen möter i huvudsak gatumiljön med sina gavlar mot Norra Stationsgatan, med den upphöjda gården som skymtar emellan huskropparna. Det östra husen utgör även del av inramningen till det östra kvarterstorget tillsammans med bebyggelsen inom kvarter 37 och 38N.

Kvarter 39

Kvarteret utgör såväl planstrukturen, som hela Hagastadens, bebyggelseavslutning mot sydväst och möter den ombyggda korsningen och nya platsbildningen, Karlbergs plats, som tillskapas där. Bebyggelsens skala anpassas för att möta de befintliga husen i korsningen med Karlbergsvägen, där de tillsammans bildar ett nytt sammanhang. Tillskottet av ny bebyggelse och ombyggnaden av den befintliga trafiklösningen ger en mer omhändertagen plats och entrépunkt till staden från Solna.

Likt grannkvarteret utgörs det av en kontorsbebyggelse som förläggs närmast infrastrukturlederna och bostäder som möter Norra Stationsgatan. Kontorsbebyggelsen har genom sin form mer kontakt med de omgivande gatorna och en del sträcker sig fram mellan de två bostadshusen. Det ger en upplevelse av tre skilda husgavlar som möter Norra Stationsgatan, ett motiv som även återfinns i planens övriga kvarter. Med sin lätta kurvatur passar kontorsvolymen in som den avslutande pusselbiten i den nya stadsfronten och viker runt hörnet där det också blir del av mötet mot Karlbergs plats.

Mellan huskropparna finns en gemensam sockel/orangeri som binder ihop volymerna och skapar tre tydliga entréplatser som möter omgivningen; en mot det västra kvarterstorget, en mot Norra Stationsgatan samt en mot Karlbergs plats.



Vy som visar den nya bebyggelse-
fronten mot infrastrukturlederna.
Illustration: Schmidt Hammer
Lassen.



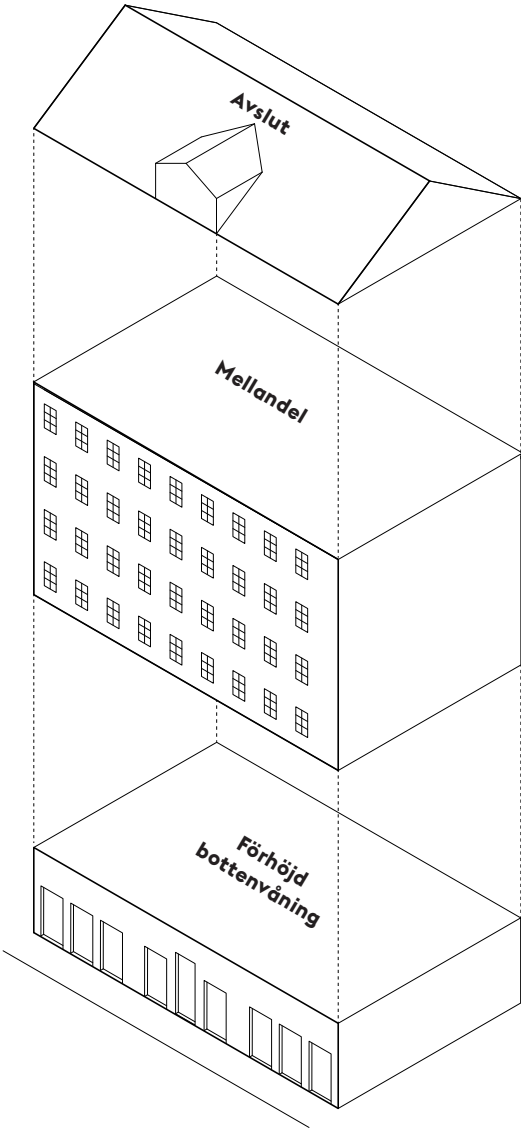
Samtida bebyggelse med stenstadens grammatik

Det offentliga rummet är en arkitektonisk helhet, i samverkan mellan byggnad, plats och gata. Fasaden är i den meningen i lika hög grad en offentlig som en privat angelägenhet. Stenstadens byggnader kan betraktas som variationer inom samma arkitektoniska tema, som inom sin grammatik genom decennier har tillåtit att variera och förnyas succesivt. Med sina ståtliga fasader, markerade bottenvåningar och entrémotiv har stenstadens urbana miljö fått sin omisskännliga kod som har format innerstaden genom tiden.

Den enskilda fastighetens skala och estetiska anspråk har varierat inom ramen för en konsekvent tillämpning av en klassicistisk fasadkomposition där grunddragen stått över stilistiska epoker. Resliga sockelvåningar, tydliga bostadsentréer och representativa individualistiskt gestaltade gatufasader, ofta med hög kvalitet i materialval och omsorg om detaljer, har rytmiserat och berikat gaturummet. Individualism och kontinuitet har befruktat varandra, vilket har bidragit till en karaktäristisk kombination av både rytm, enhetlighet och variation.

I Hagastaden eftersträvas en samtida bebyggelse med en variation inom ramen för stenstadens klassiska grammatik; med en förhöjd/reslig bottenvåning, mellandel och medvetet utformat avslut uppåt genom ett krön eller takvåning. Gatufasader ges en offentlig karaktär med en stram fasadkomposition som både utgår från god funktion och ett sammanhållet uttryck mot det offentliga rummet. Reliefverkan och omsorg i detaljer, i synnerhet i byggnadernas bottenvåning, bidrar till en ombonad atmosfär i stadsmiljön. Materialval och färgsättning harmoniserar i kvalitet och kulör med stenstadens färgskala. Med hänsyn till innerstadens karaktär och den täta bebyggelsen undviks konsekvent stora utanpåliggande balkonger mot allmän plats.

I detta avsnitt beskrivs planförslagets generella gestaltungsprinciper för bebyggelse mot de offentliga rummen.



Stenstadens klassiska grammatik över tid. Flygvy från norr visar mötet mellan Hagastaden och Vasastaden



Bottenvåningar och entréer

Bottenvåningen är den delen av en byggnad som är i nivå med gatan och som mest interagerar med dess förbipasserande människor. Bottenvåningens innehåll och arkitektoniska gestaltning är därför den del av en fastighet som mest påverkar gatumiljön och stadslivet.

Bebyggelsens bottenvåningar ska **särskiljas från övrig fasad och markeras med högre kvalitets- och detaljeringsgrad** både vad gäller utformning, reliefverkan och materialval. Speciellt mot Norra Stationsgatan ska bottenvåningen vara **reslig och innehålla publika lokaler**. Direktkontakt mellan gatan och byggnadens insida sker genom en hög transparens,

exempelvis genom stora glasparter och tydliga entréer. Det bidrar till att aktivera gatan och skapa trygghet, även kvällstid.

Entrépartier är viktiga identitetsbärare som ska markeras i fasaden och ges en särskild omsorg i gestaltningen. En förhöjd port kan till exempel hjälpa till att orientera besökaren samt att ta ned intrycket av byggnadens totala höjdskala. **Portarna ska i huvudsak vara indragna från huslivet och ha inslag av varma material som trä**, som är ett genomgående uttryck i Hagastaden. Tillgänglighetsanpassning ska ske inom kvartersmark.

Fasaden

Inom hela Hagastaden eftersträvas en samtida tolkning av och samverkan med stenstadens klassiska fasadkomposition. Detta innebär inte att en ”klassisk” stil behöver nyttjas i dess arkitektoniska uttryck, men att fasaden ska **ges en tydlig uppdelning med resliga sockelvåningar, individualistiskt gestaltade fasader i byggnadens mittparti och ett tydligt avslut uppåt**. Fasaduppdelningen ska ses som del av en helhet, men med individuella inslag som rytmiserar och berikar stadsrummen med hänsyn till deras karaktär. Ledord i utformningen är upplevelserikt och harmoniskt.

Bebyggelsens utformning bör ha ett nära förhållande till innerstadens materialitet och skala, där **det sammanhållna, horisontella stadslandskapet varierar med en vertikal rytm**. Den nya behöver inordna sig

på ett respektfullt och robust sätt, där till exempel **tåliga och matta material** ger förutsättningar för ett beständigt tillägg inom stenstadens grammatik. Fasaderna mot infrastrukturlederna, som blir en del av den nya stadsfronten, behöver bilda en helhet som samverkar med den befintliga stenstadens front. Samtidigt ska den tydligt vara en del av Hagastadens sammanhang och del av detta nya historiska lager.

Skarvar mellan byggelement får inte utföras synliga, vilket avser att elementskarvar ska underordnas den övergripande fasadgestaltningen. Eventuella synliga elementskarvar ska hanteras medvetet och tydligt integreras i en helhetsgestaltning som bidrar till byggnadens arkitektoniska kvaliteter.



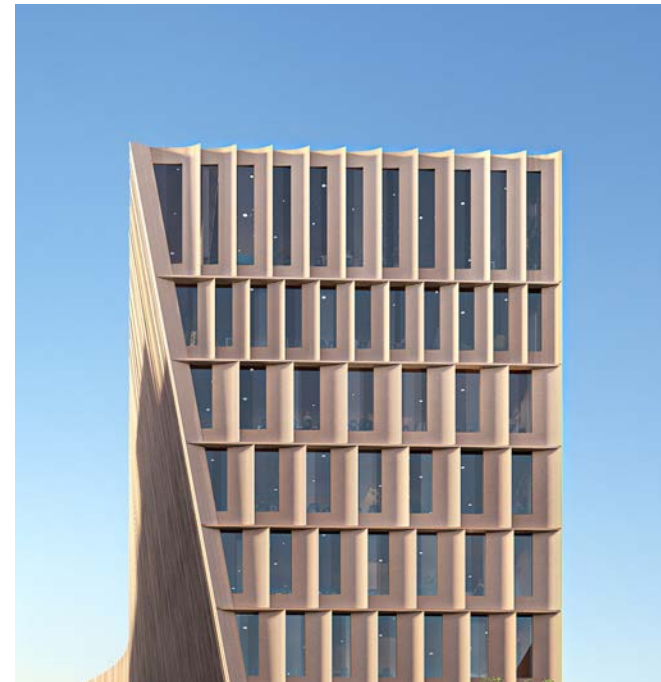
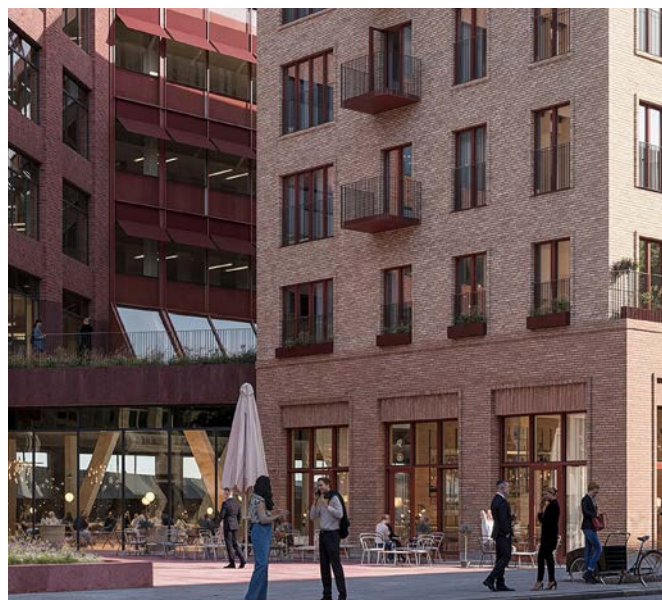
Balkonger och gårdsrum

Den eftersträlvade innerstadsmiljön med en hög exploatering innebär begränsningar vid utformningen av balkonger inom planområdet. Generellt är den grundläggande principen att utanpåliggande balkonger finns mot gård och inte mot allmän plats. Ovan kvarterstorgen möjliggörs även vissa strategiskt placerade balkonger.

Balkonger mot allmän plats ska utföras indragna och inordnas i byggnadsvolymen, samt vara av stor betydelse för husets gestaltning och **ta hänsyn till det offentliga rummet**. Balkongernas höjd och djup påverkar upplevelsen av det intilliggande rummet och även gatutrådets möjlighet att växa sig stora.

Utanpåliggande balkonger mot gård och kvarterstorg ska placeras tillbakadragna från gatuliv och försiktighet ska iakttas vad gäller storlek för att **inte ytterligare minska gårdsrummen**.

Gårdarna inom planområdet är upphöjda men med öppningar mot gatan, där dess innehåll och grönska kan framträda till del. Räcken invid gatumiljön och samspelet mellan gårdsöppningarna, bebyggelsen och gaturummet ska hanteras som en del av byggnadernas helhetsgestaltning. Balkongernas räcken och undersidor ska också hanteras som del i detta.



Taklandskapet

I linje med Hagastadens eftersträvan av en samtida bebyggelse med en variation inom ramen för stenstadens klassiska grammatik ska byggnaders **krön/avslut markeras med särskild arkitektonisk omsorg**. Takutformningen används för att förstärka och fullborda den arkitektoniska kompositionen av bebyggelsen.

Husens upplevda skala från gatan motsvaras till stor del av fasadhöjden upp till en tydlig takfot. **Takfoten definierar stadens rum och ger ett tydligt avslut av fasaden uppåt** som bidrar med en sammanhållen upplevelse i gaturummet. Välplacerade brott i takfotslinjen, genom exempelvis indrag eller utskjutande partier kan stödja en större dynamik i upplevelsen av taklandskapet från gatunivå.

Takbeläggingsmaterial ska väljas med tanke på utsikten från områdets tornbyggnader och **ges kulörer som samverkar med omgivningen**. Taken på husen kan med fördel utformas som terrasser och vistelsezoner. Vegetationsbeklädda tak beaktas för att ta hänsyn till stadens riktlinjer avseende dagvattenhantering. De eventuella räcken som kan finns vid takfot ska vara något indragna från fasadlivet för att minska påverkan, samt bör generellt utformas genomskiktiga.

Tekniska utrymmen och förråd ska i första hand placeras i källare, i andra hand inom takvåningar och takvolymer. Större tekniska installationer får sticka upp från taken, men dess placering, storlek och kulör ska utformas så att de påverkar vyerna i omgivningen så lite som möjligt. Huvudgreppet ska istället vara att de utförs som en integrerad del av helhetsgestaltningen och arkitekturen.

Material och kulör

Kulörerna som nyttjas inom området grundar sig på bebyggelsen i närområdet och i Stockholms klassiska färgsättning. Med utgångspunkt i en inventering av befintliga fasadkulörer i omgivningen samt utifrån de enskilda projektens ambitioner har en sammanhängande kulörpalett tagits fram för bebyggelsen inom Västra Hagastaden. Utgångspunkten är att skapa en sammanhållen helhet inom hela projektet, som både möter sin omgivning på ett bra sätt och samverkar med varandra inom planområdet så att de kan stå sig över tid och bidra till en intressant arkitektur.

Fasadkulörer och fasadmaterial går huvudsakligen i kulörer i en jordfärgsskala, likt traditionsenlig färgsättning inom Stockholm och den klassiska stenstaden. Tegel i rött och ljust gulbeige, keramiska fasadmaterial i ljusa terracottakulörer, traditionell puts i kromoxidgrönt, betong och terrazzo samt inslag av röd Älvdalskvartsit i sockelpartier är exempel på bebyggelsen inom planområdet. Andra material, som trä, metall och plåt förekommer även som huvudsakligt fasadmaterial på håll, men då främst mot kvarterens inre delar.

Utgångspunkten är att endast sunda och robusta material

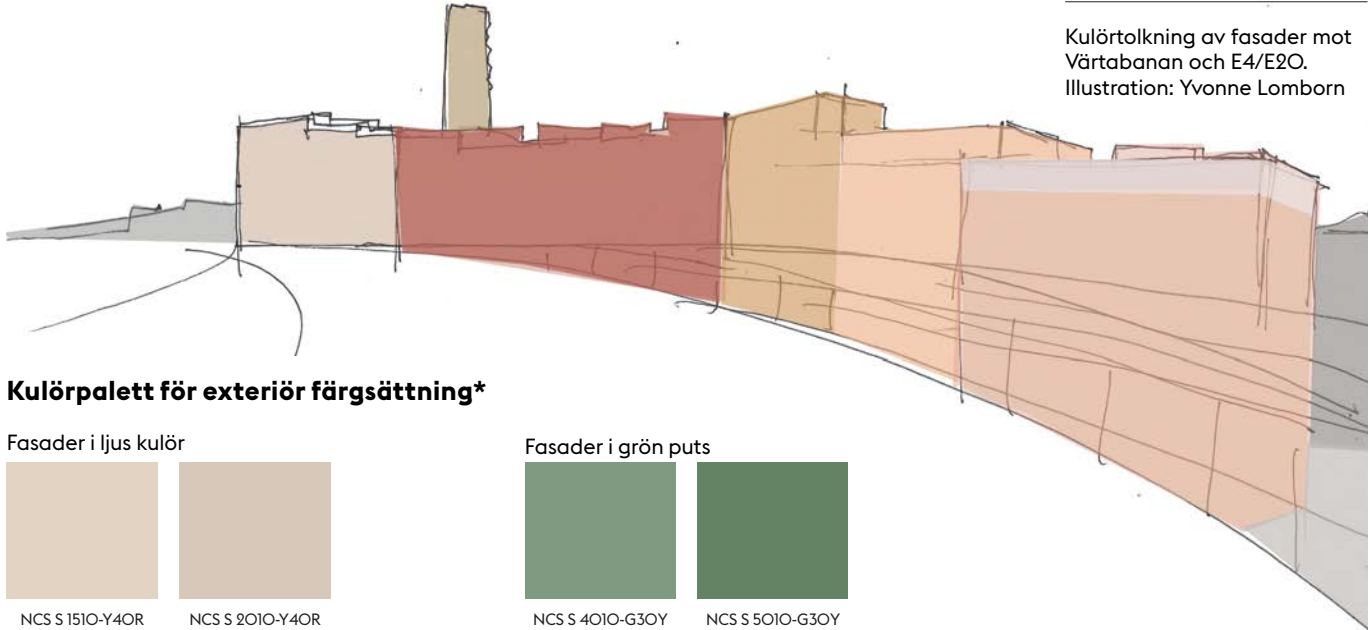
ska användas. Material som åldras på ett vackert sätt, som bidrar till arkitekturens gestaltningsmässiga kvaliteter samt som gör byggnaderna värda att vårda och underhålla under lång tid. Materialbehandlingen är viktig för att möta den befintliga arkitekturen och ge området som helhet en ombonad och väl omhändertagen miljö.

De valda kulörerna och materialen samverkar med såväl den röda tegelbebyggelsen inom Karolinska institutområdet, stenstadsbebyggelsen inom Vasastaden med kalkfärgade fasader från början av 1900-talet samt bostad- och kontorsbyggnader från 1950-60-talen och senare tillägg från 2000-talet, främst i centrala Hagastaden. Samspelet inom området behöver ha en fot i traditionen och en fot i nyskapande arkitektur för 2020-talet.

I den fortsatta projekteringen kan justeringar av material och kulörer bli nödvändiga och i byggskedet måste färg- och materialprover tas fram för att kontrolleras och eventuellt justeras i förhållande till sin kontext. Syftet är dock att kvalitetsnivån, den sammantagna tonen, helhetsupplevelsen inom området och uttrycket inom respektive projekt behålls vid förändringar av arkitekturprogrammets förslag.



Inventering av fasadkulörer inom planområdet samt dess närområde. Skala 1:5000. Illustration: Yvonne Lomborn



Kulörtolkning av fasader mot Värtabanan och E4/E20. Illustration: Yvonne Lomborn

Kulörpalett för exteriör färgsättning*

Fasader i ljus kulör



NCS S 1510-Y40R



NCS S 2010-Y40R

Fasader i grön puts



NCS S 4010-G30Y



NCS S 5010-G30Y

Fasader i ljus tegel



NCS S 1510-Y20R



NCS S 1510-Y30R



NCS S 1515-Y30R



NCS S 2010-Y30R

Fönster- och metallpartier



NCS S 2020-Y20R

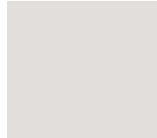


NCS S 4050-Y70R

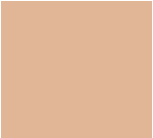


NCS S 8502-R

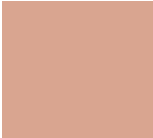
Fasader i keramiskt material / ljus terakotta



NCS S 2002-Y50R



NCS S 2020-Y40R



NCS S 2020-Y50R



NCS S 3020-Y50R



NCS S 3020-Y40R



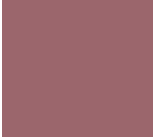
NCS S 4020-Y40R

Fasad i rött tegel

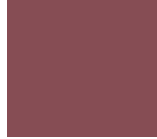


NCS S 4030-Y70R

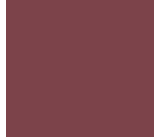
Sockel i röd natursten



NCS S 4020-R



NCS S 5020-R



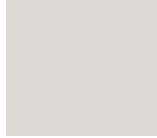
NCS S 5020-Y90R

Fasad i mörkröd plåt

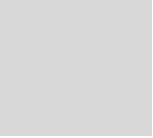


NCS S 5030-Y90R

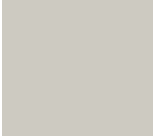
Sockel i varmgrå natursten eller betong



NCS S 1502-Y



NCS S 2002-Y



NCS S 2502-Y



NCS S 3502-Y

Sockel i mörkgrönt / glaserad keramik



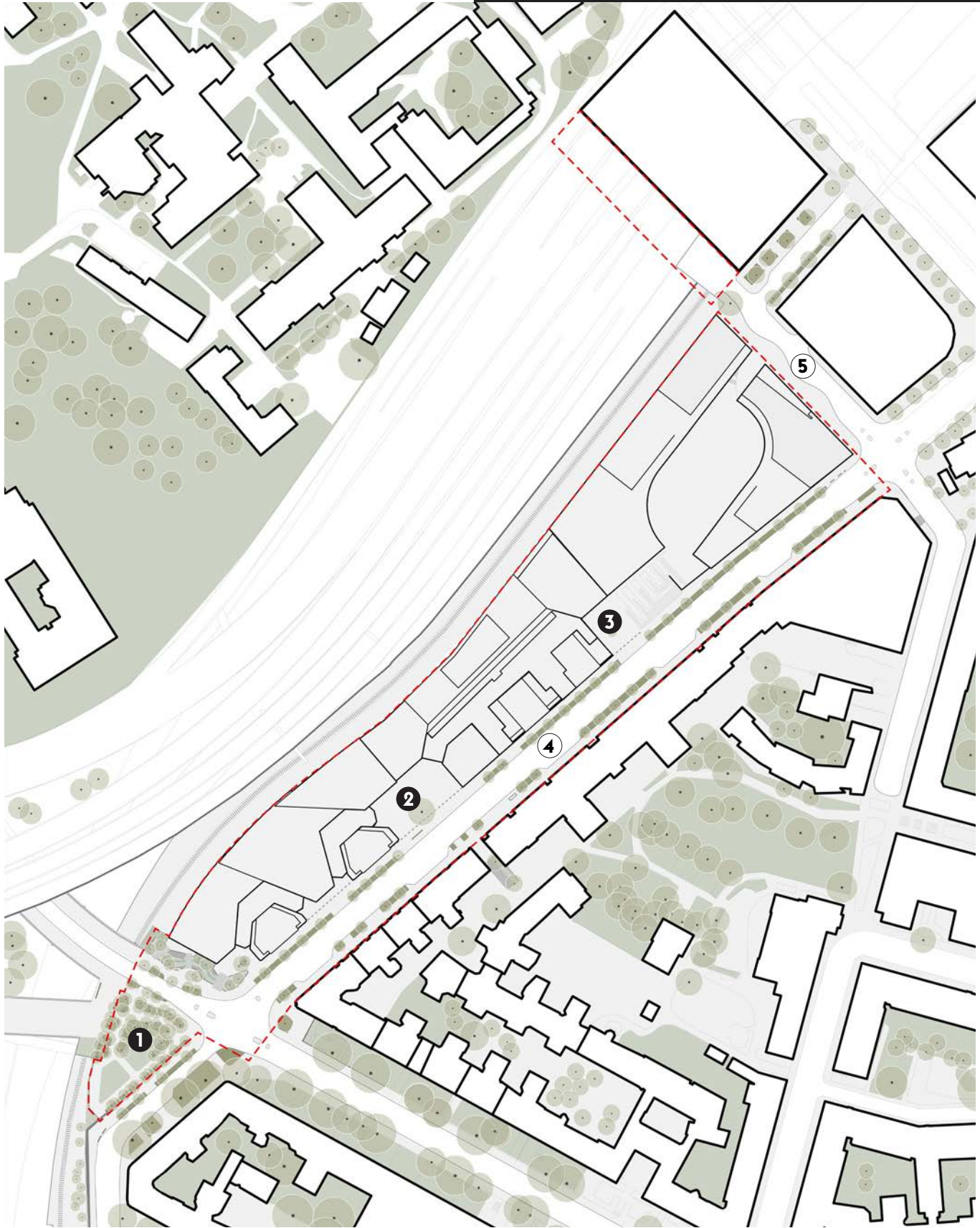
NCS S 6010-G30Y



NCS S 7010-G10Y

***Närmaste NCS-kod redovisas - korrekt kulör ses på NCS S/materialprov. Tillägg och ändringar kan tillkomma.**

Kulörtolkning av fasader mot Norra stationsgatan. Illustration: Yvonne Lomborn



- Park**

① Karlbergs plats
Storlek 1800 m²
Funktion Park
- Kvarterstorg**

② Västra kvarterstorget
Storlek 700 m²
Funktion Torg

③ Östra kvarterstorget
Storlek 300 m²
Funktion Torg
- Gator**

④ Norra stationsgatan
Gatubredd 22 m

⑤ Norrbäckagatan
Gatubredd 19,5 m



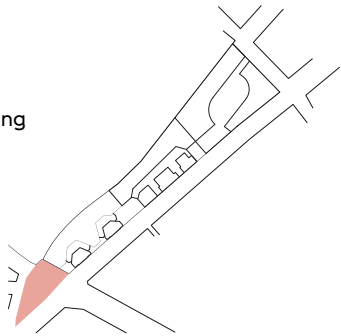
Vy över Karlbergs plats från Norra stationsgatan åt sydväst



Flygvvy över Karlbergs plats från sydväst

Karlbergs plats

Funktion
Park, stråk, utsikt, skyfallshantering
Storlek
ca 1800 m²



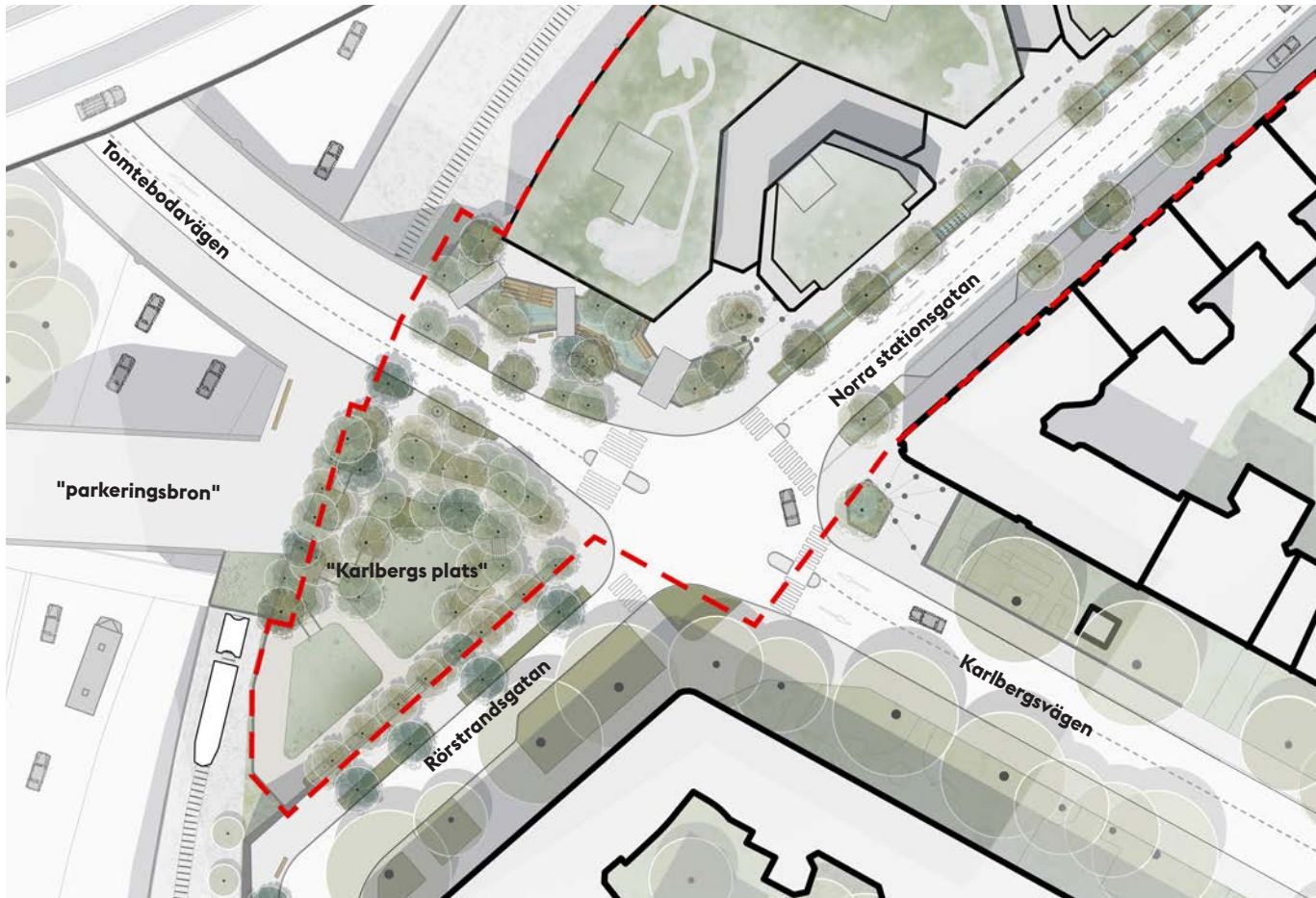
”Karlbergs plats” är den nya platsbildningen invid korsningen Karlbergsvägen, Norra Stationsgatan, Rörstrandsgatan och Tomtebodaviadukten. Invid Rörstrandsgatans kulturhistoriskt viktiga stödmur i kanten av Vasastaden utgör platsen en del av Stockholms stadsfront.

Platsen angränsar till Karlbergsvägens karaktär av stora gamla träd, förgårdsmark med låga murar och långa siktlinjer. Rörstrandsgatan söder om platsen lutar kraftigt ner mot Norra stationsgatan och i mötet med Karlbergsvägen ges både bra utsikt över platsen och vidare västerut ut över staden. Rörstrandsgatans stora gamla lindar sätter också sin tydliga prägel på platsen. Området är solbelyst större delen av dagen och öppnar upp sig mot utsikten över Karlbergs slottspark och Karlbergssjön.

I samband med att den nya bebyggelsen kommer stadsfronten att flyttas ett kvarter norrut och ”Karlbergs plats” får en ny rumslig avgränsning åt nordost. Korsningen

görs om till en mer yteffektiv fyrvägs korsning med mer utrymme för gång- och vistelsezoner och grönska. Visionen är att skapa ett rekreativt parkrum som bjuder in till vistelse och blir en tydlig nod i närområdet. Det blir en fondpark för såväl Stockholm som för Hagastaden från väster. Parken kopplar mot omgivning och får en samlande funktion. Huvudentrén ligger i parkens lägsta punkt placerad mot korsningen Norra Stationsgatan och Karlbergsvägen. I parkens ytterkant löper ett stråk som binder samman parkens entréer.

För att skapa så stor användbar parkyta som möjligt byggs en stödmur och marken fylls upp norr om Rörstrandsgatan, nordost om Värtabanan. Parkmarken blir därmed större och otillgängliga ytor i anslutning till spårområdet minimeras. Den nya murens relation till den gamla har gestaltats med varsamhet. Den nya muren underordnar sig den historiska, både genom sin tillbakadragna placering och det lägre placerade murkrönet. Muren utförs med tidlösa och värdiga naturmaterial i harmoni med den befintliga stenmuren.



Plan skala 1:1000



Godkännt dokument - Martin Ferro Ramsjö, Stockholms stadsbyggnadskontor, 2024-09-05, Dnr 2016-06398

Vy över Karlbergs plats

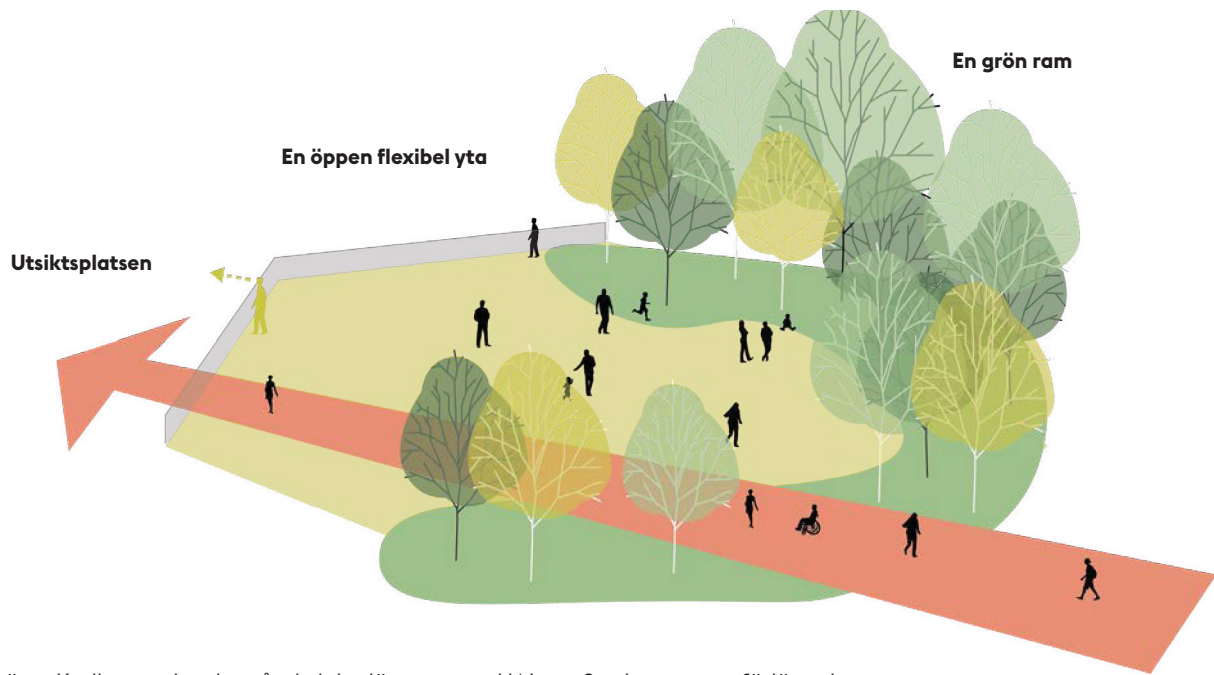


Diagram över Karlbergs plats beståndsdelar längs en axel i Norra Stationsgatans förlängning



Sektion Karlbergs plats österut genom utsiktsplatsen och med Rörstrandsgatan i bakgrunden

Parkens beståndsdelar

Parken består av en tät grön ram som omfamnar en centralt belägen öppen gräsyta. Träd skärmar visuellt av mot trafikapparaten i norr och grönskan har en luftrenande effekt. Den flacka öppna gräsytan placeras högt i förhållande till trafikskorsningen. På så vis vänder den ryggen mot trafiksituationen och riktar sig ut mot utsikten i väster. Fallskyddsräcket är lägre placerat än gräsytan vilket gör att fri sikt är möjlig.

I Norrtullsgatans förlängning hålls en fri siktlinje tvärs igenom parken, parallellt med Rörstrandsgatan. Höjdskillnaden mellan parken och Rörstrandsgatan tas upp med hjälp av en stödmur, en återgång till hur det en gång har sett ut på platsen. Eventuellt kan den historiska störmuren nyttjas om den fortfarande är intakt. Rörstrandsgatan och det södra parkstråket knyts samman med en trappa i höjd med det befintliga övergångsstället.

Mot nordost klättrar parksstråket från den lägsta till den högsta nivån. Grusgångar bäddas in mellan mjukt upphöjda planteringsytor och träd, vilket skapar en intim och skyddad plats med fina rumsliga proportioner. Planteringsytorna ska förutom vegetation innehålla lekfulla inslag med bland annat stenblock att klättra på, och erbjuda kopplingar till den centrala gräsytan.

Parkens högsta punkt länkar samman parkrummet med den så kallade "parkeringsbron" som leder vidare med gång- och cykelstråk mot Solna. Vegetationen på platsen ska karaktäriseras av variation i uttryck och mångfald av arter, och en stor årstidsvariation eftersträvas.



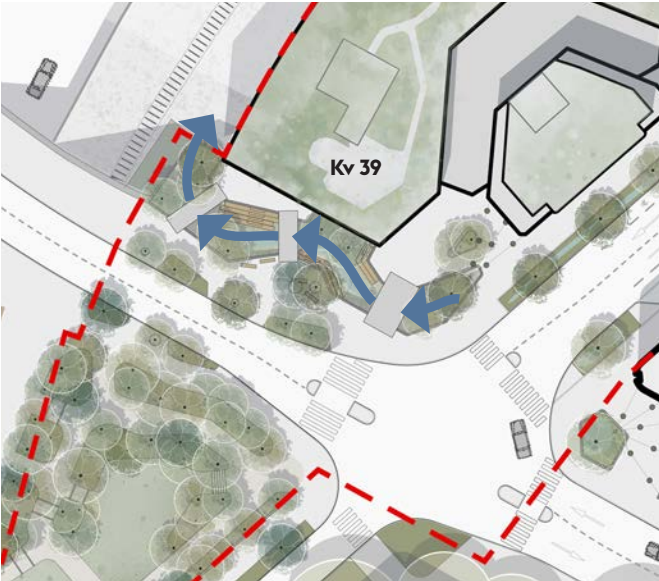
Perspektivsektion skyfallsutformning med kvarter 39 till höger i bilden

Vattnets väg

Som del av utformningen av platsen kring korsningen Norra stationsgatan och Karlbergsvägen innefattas även en yta framför kvarter 39 som starkt karaktäriseras av en gestaltad skyfallslösning. För att kunna evakuera ut vatten vid stora regnmängder utformas ett meandrande dike med kapacitet att leda vatten från en lågpunkt vid Norra Stationsgatan ut mot Klarastrandsleden.

Miljön blir ett spännande inslag i gatumiljön med rinnande vatten, stenblock och dämmen, markvegetation, träd och sittgradänger längs bäckfärans sluttningar. Diket korsas av smäckra spänger som binder samman trottoaren längs Tomtebodavägen med mindre torg-/entrétytor mot byggnaden.

Kvarter 39 har entréer och utåtriktade verksamheter mot sydväst, vilka kommer stärka stadslivet på platsen. Inte minst ger solläget goda förutsättningar för uteservering och vistelsezoner.



Skyfallsutformning Karlbergs plats skala 1:500

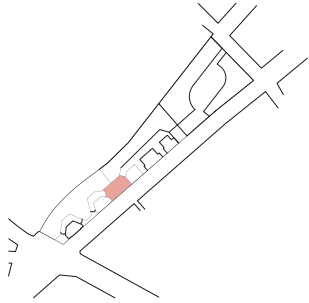


Vy längs Norra Stationsgatan från Rörstrandsgatan och norrut



Västra kvarterstorget

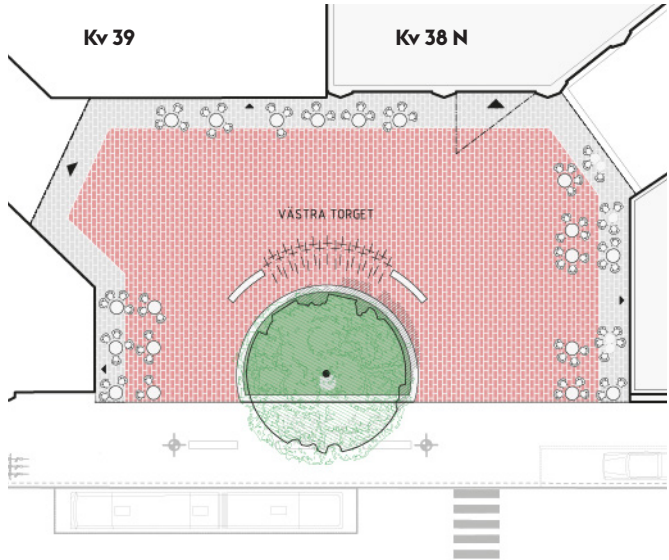
Funktion
Torg, entrétorg
Storlek
ca 700 m²



I områdets täta stadsstruktur utgör kvarterstorgen intressanta gröna rumsssekvenser längs Norra Stationsgatan och entréplatser till de omgivande byggnaderna. Platserna ska upplevas publika och välkomnande för verksamma, besökare och boende i kvarteren. Platserna ges karaktären av små samlande stadstorg med yta för både sociotopvärden och ekosystemtjänster i form av sittplatser, uteservering, viss cykelparkering och grönska.

En matta av röd natursten med grå bård håller samman ytan på det västra torget och skapar en tydlig egen identitet. Torgets sidor kantas av entréer och uteserveringar. I mitten placeras ett stort vårdträd i en generös växtbädd nära gränsen till allmän plats så trädkronan kan sträcka sig ut i gaturummet.

Belysningen behöver anpassas och samordnas med det östra kvarterstorget och allmän plats.

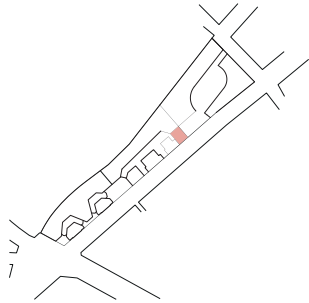


Plan skala 1:500



Östra kvarterstorget

Funktion
Torg, entrétorg
Storlek
ca 300 m²



Förhållandet mellan kvarterstorg och gata går igen på det östra torget, men den röda stenen ersätts här av ett ordnat rutnät av ljus och mörk natursten.

I mitten placeras en generös växtbädd med mindre träd och plats för konst.

Torgetts sidor kantas av entréer och uteserveringar samt av en grönplanterad terrassering av kvarter 37 med generösa sittplatser i solen som knyter ihop gatan och kvarterstorget med kvarterets centrala gårdsrum.

Belysningen behöver anpassas och samordnas med det västra kvarterstorget och allmän plats.



Plan skala 1:500



Vy längs Norra Stationsgatan söderut

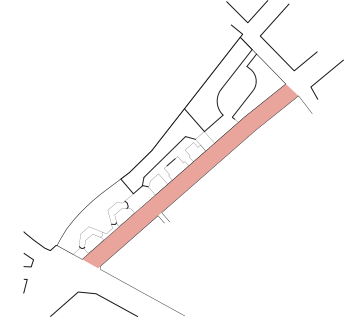


3.5 m GÅNGBANA
2.4 m NEDSÄNKT PLANTERING
1.75 m CYKEL
6.5 m KÖRBANA
1.75 m CYKEL
2.75 m NEDSÄNKT PLANTERING
3.5 m GÅNGBANA

Perspektivsektion Norra Stationsgatan skala 1:500

Norra Stationsgatan

Funktion
Gata
Bredd
22 m



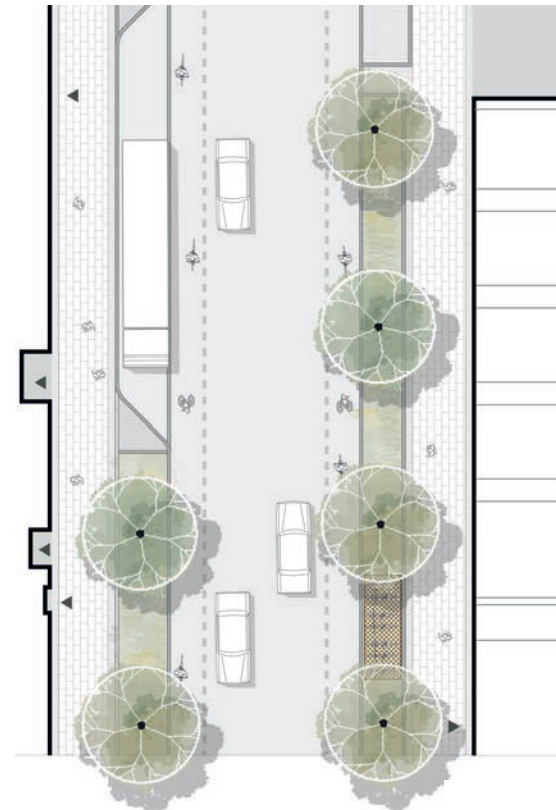
Norra Stationsgatan är Hagastadens centrala stråk i öst-västlig riktning, från Sveavägen i öster till Karlbergs plats i väster; en alléplanterad stadsgata med körbana i mitten, enkelriktade cykelfält på var sida, träd i vegetationsyta och trottoarer närmast kvarteren. Den norra sidan av gatan kantas av nya kvarter och två mindre platsbildningar. Publika kvarterstorg samverkar med gatan på så sätt att gaturummet breddas. Där utrymme och behov finns möbleras gaturummet med exempelvis bänkar och cykelställ.

En ny busshållplats skapas i höjd med det västra kvarterstorget, vid kvarter 39. Mindre angöringsplatser finns vid respektive kvarterstorg på norra sidan. På södra sidan anordnas flera angöringsplatser som tillgodoser alla befintliga entréer.

Lutningen på gatan är i sin helhet väldigt flack. För att ta hand om dagvattnet kontinuerligt längs gatans sträckning görs de längsgående planteringsytorna som nedsänkta regnbäddar. Gatan lutar mot regnbäddarna och gatans lägsta punkt ligger vid korsningen mellan Norra stationsgatan med Karlbergsvägen och Karlbergs plats.



Sektion skala 1:500



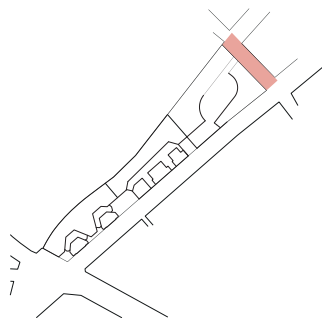
Plan skala 1:500



Vy längs Norrbackagatan västerut

Norrbackagatan

Funktion
Gata
Bredd
19,5 m

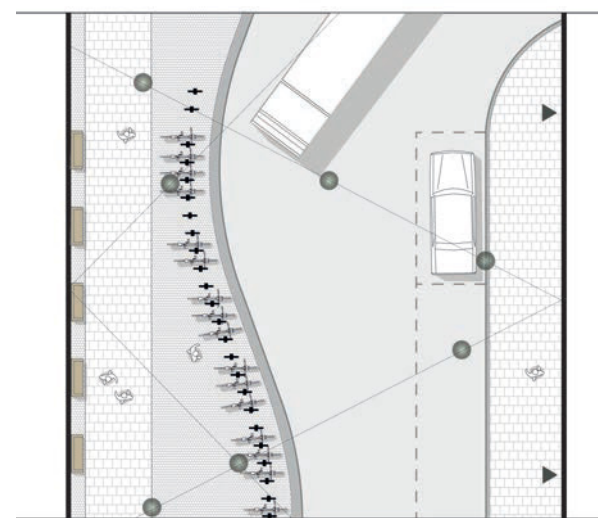


Norrbackagatans befintliga karaktär av lastgata tonas ner och plats för gående skapas på ett inbjudande sätt. Gatan ges en lekfullt böljande kant som kontrasterar mot den raka östra sidan. Kantstensens vågformer är jämna både avseende våglängd och amplitud vilket ger ett lugnt intryck. Formen är ett svar på två utmaningar; att skapa en karaktärsfull och identitetsstark gata som inte har karaktären av lastgata utan snarare ett rum för gående samt att säkerställa fordonsrörelser in och ut från garagen samtidigt som omkörning kan ske på ett säkert sätt. Angöring, taxiuppställning och lastplats finns i den södra delen på östra sidan.

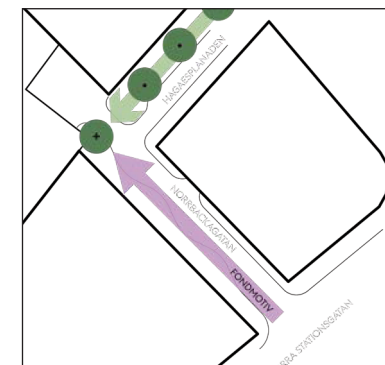
Gångflöden på trottoaren längs kvarter 37 förväntas öka via södra Hagaesplanaden varför den västra sidan breddats och den östra trottoaren i sin tur smalnats av. Den östra trottoaren är framför allt till för angöring kopplad till befintlig fastighet Isotopen. Gångbanan längs kvarter 37 gränsar även till huvudentrén till kvarteret varför stora flöden av människor förväntas vid idrott- och kulturevenemang. Denna del av

gatan möbleras så att gatans böljande form stöds. Stor tyngdpunkt ligger på att tillgodose behovet av cykelparkering och sittmöjligheter. I slutet av Norrbackagatan finns en högre mur som avskärmar mot Värtabanan. En tät skärm av detta slag hjälper till att stänga ute trafikbuller och bidrar till en bättre ljudmiljö. Tillsammans med ett större träd bildas en entrézon i koppling till kontorsentré samt entré till kvarterets gård via en generös trappa.

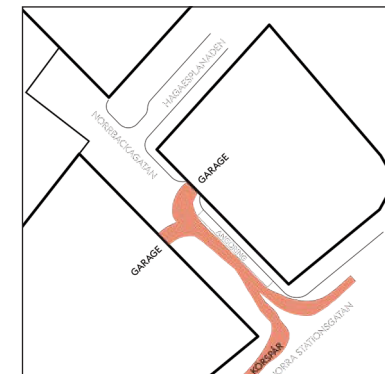
Gatan har en karaktärsfull linspänd belysning vars funktion både är att skapa en intimare skala och att erbjuda en sedvanlig gatubelysning. Armatyrerna ges en kulör som ska bidra med värme och hemtrevnad till gaturummet och samtidigt samspela med kvarter 37:s sobra fasaduttryck. Kulören återkommer i utrustningar som möbler och cykelställ för att skapa en enhetlig karaktär och stark identitet.



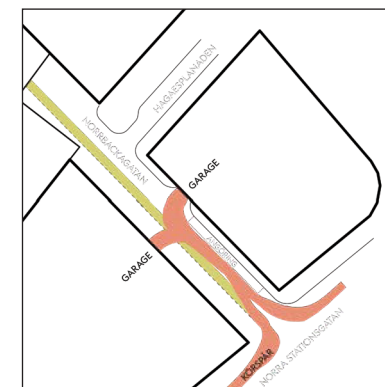
Sektion och plan skala 1:300



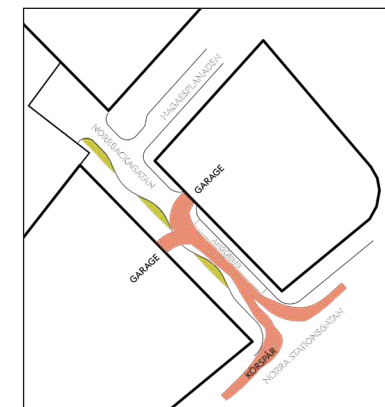
Allémotiv förlängs och träd i slutet av gatan blir ett viktigt fondmotiv



Hänsyn tas till trafikrörelser till/från garage



Rak kantsten innebär bred körbana och mindre yta för gående och vistelse



Böljande kantsten möjliggör mer yta för gående och vistelse samtidigt som trafikala behov tillmötesgås



37

Byggaktör Vectura/KFUM
Arkitekt Snøhetta/White
Innehåll Idrott, kultur och kontor

38N

Byggaktör Humlegården
Arkitekt Wingårdhs
Innehåll Kontor och bostäder

38S

Byggaktör Senorgården AB
Arkitekt AIX Arkitekter/ÄVL
Arkitekter
Innehåll Seniorbostäder

39

Byggaktör Vectura
Arkitekt Schmidt Hammer Lassen
Innehåll Kontor och bostäder

Kvarter 37 Idrott, kultur och kontor

Godkänt dokument - Martin Flörjé Ramslöv, Stockholms stadsbyggnadskontor, 2024-09-05, Dnr 2016-06388

Vy längs Norra Stationsgatan norrut

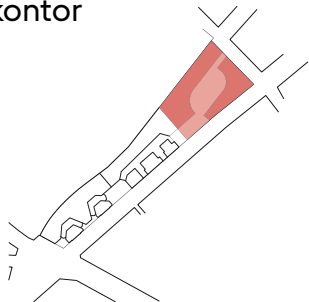
"Det inbjudande centrala gårdsrummet är öppet och tillgängligt via ett landskap av ramper, viloplan och terrasser."



Vy från korsningen Norrbackagatan och Norra Stationsgatan

Kv 37 Idrott, kultur och kontor

Byggtör
Vectura/KFUM Central
Arkitekt
Snøhetta/White
Innehåll
Idrott, kultur och kontor
Bruttoarea (ljus BTA)
ca 30 000 kvm
Gårdsyta inkl. terrass
ca 3000 kvm



Viktiga aspekter

- 1 Diagonal förbindelse genom kvarteret
- 2 Kontrast mellan stadsrum och gårdsrum
- 3 Gårdslandskapet och sockelns gradvisa upphöjning
- 4 Byggnadsvolymer trappas gradvis upp och anpassar sig till Hagastadens formspråk

Gestaltningsskoncept

Projektet utgår från en diagonal förbindelse genom kvarteret, som knyter an till Norra Stationsgatan och det östra kvarterstorget i sydväst samt Södra Hagaesplanaden, med sin förlängning mot Norra Stationsparken i nordöst. Kvarteret byggs upp genom två L-formade byggnadskroppar som omfamnar ett generöst upphöjt gårdsrum, under vilket en kultur- och idrottsarena breder ut sig.

Diagonalen genom kvarteret har en tydlig riktning som fångar besökaren och ger kvarteret dess karaktär. Det inbjudande centrala gårdsrummet är öppet och tillgänglighet via ett landskap av ramper, viloplan och terrasser. Byggnadsvolymer kring gårdsrummet trappas gradvis upp och anpassar sig i del till Hagastadens formspråk. Skalan varierar med en stigning från väst till öst. Den organiska, runda innergården skapar en kontrast till kvarterets exteriör. Insidan ges ett mjukt, naturinspirerat formspråk, medan utsidan ges ett stramare uttryck som inordnas i en mer traditionell kvarters- och gatustruktur.

Kvartersutformningen som helhet uppmuntrar till olika typer av sociala sammankomster och aktiviteter genom ett rikt innehåll i flera olika nivåer. Hörnet Norra Stationsgatan/Norrbackagatan utformas för att skapa en tydligt entré till kultur- och idrottsarenan under gatunivå, samt innehållet på gårdsplan och i övriga delar av huset. Utöver detta så programmeras kvarteret med utåtriktade verksamheter som

får entréer mot såväl de mötande gatorna, som det upphöjda gårdsplanet och i nivåer längs det terrasserande landskapet.

Fasad

Kvarterets fasad mot utsidan och stadsrummet är uppbyggd av vertikala paneler som skuggar bort den starkaste solen samtidigt som dagsljuset filtreras in. Materialitet och uttryck balanserar både stenstadens klassiska och moderna formspråk med en mineralisk materialitet i en ljus och varm ton.

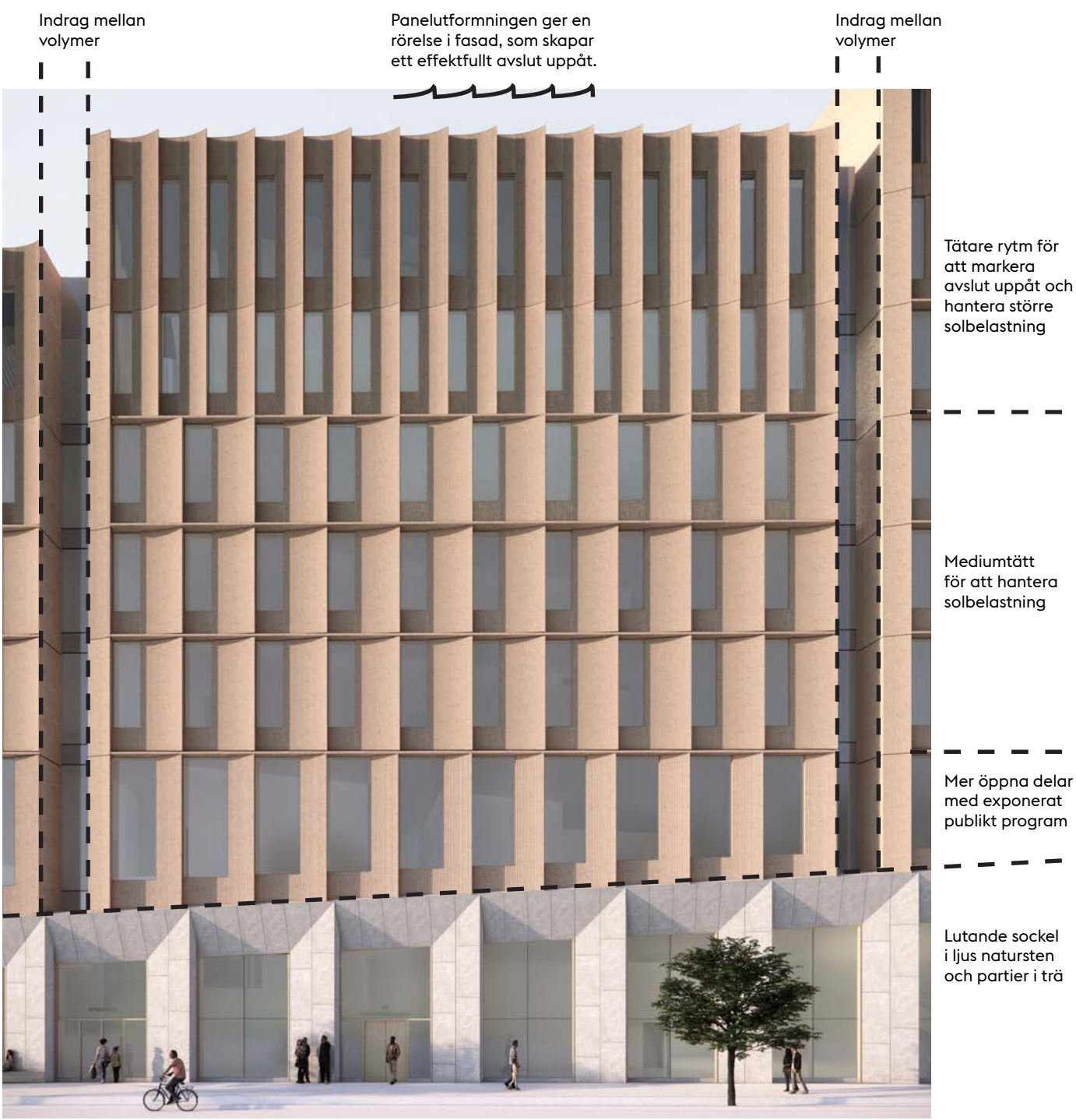
Fasaden delas in i en tydlig sockel, mellandel och krona, där de vertikala panelerna blir tätare i de övre delarna medan de lägre partierna, med större grad publikt program utförs mer öppna i sitt uttryck. Panelernas solavskärmning ger en rörelse i fasad, som följer med upp i takfoten och ger ett effektivt avslut uppåt. För att förstärka fasadens vertikala uttryck mot gatorna skapas indragna slitsar i övergången mellan de trappande volymerna.

Gårdsrummets fasader är uppbyggda av ett yttre skikt av vertikala lameller i trä med bakomliggande klimatskal av fönsterband. En transparent fasad i botten av innergården kopplar samman inom- och utomhusutrymmet. I sitt avslut uppåt så skapar fasadlamellerna en följsam och jämn linje, som kontrasterar mot kvarterets utsida av mer trappande volymer.



Diagonalen genom kvarteret har en tydlig riktning som fångar besökaren och ger kvarteret dess karaktär.

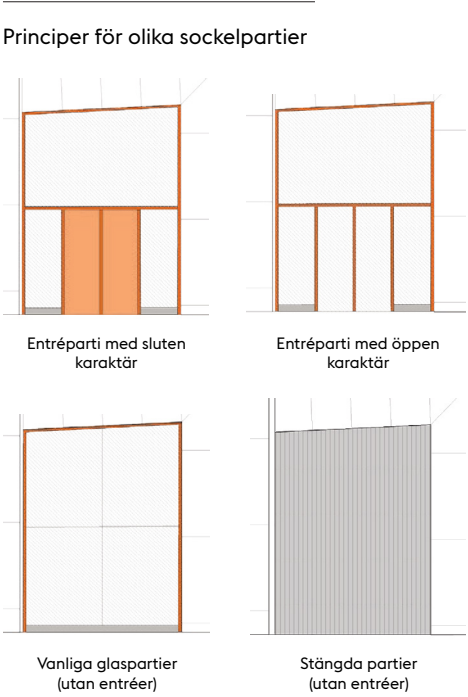




Material och kulör

Färgpaletten går i i varma jordtoner, utvalda för att förstärka och komplettera både omgivningen och projektets formspråk. I den yttre fasaden mot gatorna ges de vertikala elementen en mineralisk materialitet med räfflad struktur i en ljus och varm ton. GRC (glass reinforced concrete), terrakotta eller andra plattor kan utgöra möjliga material. Sockeln utförs i ljus natursten med detaljer av trä i fönster och sittbänkar som skapar kontrast och tillför mjuka, varma värden i relation till stenens uttryck. Materialiteten återfinns även i de terrasserande landskapsytorna och i gårdsmiljön.

Gårdsfasaden utförs med vertikala trälameller som placeras mot det bakomliggande klimatskalet av fönsterband. I bottenvåningen är fasaden uppglasad, med pelare i trä. Det transparenta kopplar samman inne- och uteytor kring gården.



Bottenvåning och entréer

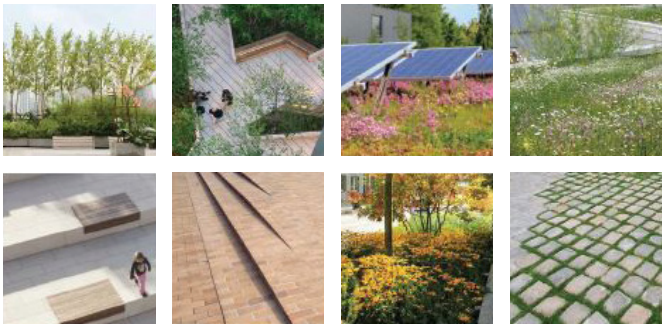
Byggnadens sockel ska bidra med kvalitet och taktilitet på gatuplanet. Den gradvisa sluttningen i sockeln och den enhetliga materialanvändningen som används förenar sockeln och det terrasserande landskapet till en enhet, vilken speglar den diagonala rörelse som sker genom kvarteret och över gården. Den indragna huvudentrén i hörnet Norra stationsgatan/ Norrbackagatan får en framträdande roll till följd av att sockelpartiet här är som högst. Entré- och fönsterpartier hanteras enligt en tydlig princip och stängda partier gestaltas medvetet.



Gård och takterrass

Gestaltningen på innergården är under utredning och kommer att vidareutvecklas under processen. Trappor och detaljer i ljus natursten eller tegel används för att reflektera dagsljus in i byggnaderna. Stora, hårda ytor i ljus, permeabel sten eller betong. Träribbor används för sittplatser. Gröna ytor som uppmuntrar till lek. Variation i plantering efter säsong. Öppna rännor för hantering av dagvatten leder direkt till planteringsområden.

Byggnaderna kröns med gröna terrasser för sociala aktiviteter med utsikt över staden och varierad plantering, träplattformar, integrerade träbänkar. Solcellspaneler med växter runt och under.



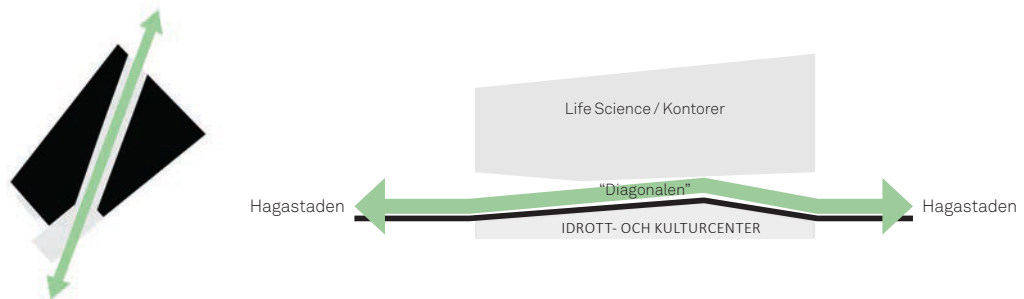


Vy längs Norra Stationsgatan

1

Diagonal förbindelse

Projektet utgår från en diagonal förbindelse genom kvarteret, som skapar alternativa kopplingar. Bebyggelsen omfamnar ett generöst upphöjt gårdsrum, under vilket en kultur- och idrottsarena är placerad.



terrassering
för vistelse, grönska och passage mellan
gård, kvarterstorg och Norra Stationsgatan

IDROTT- OCH KULTURCENTER
(under gård)

terrassering
för grönska och passage mellan
gård och Norrbackagatan

Sektion genom gårdsrummet och den diagonala förbindelsen skala 1:750

2

Kontrast mellan gårdsrum och exteriör

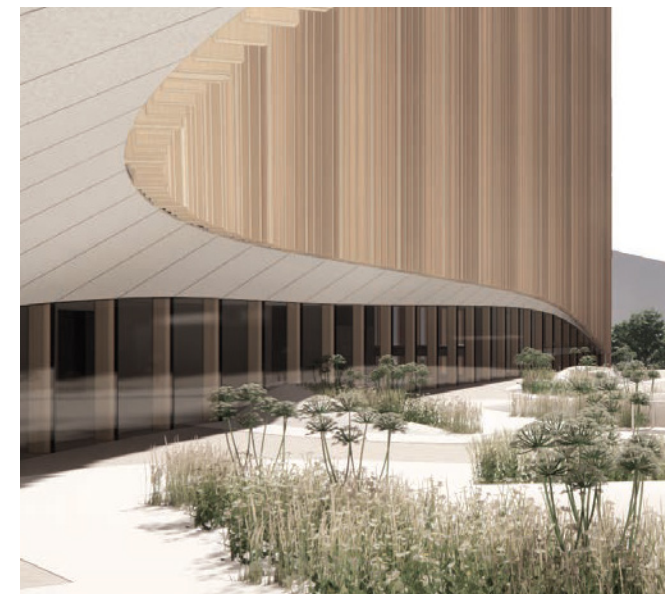
Den organiska, runda innergården skapar en kontrast till kvarterets exteriör. Insidan ges ett mjukt, naturinspirerat formspråk, medan utsidan ges ett stramare uttryck som inordnas i en mer traditionell kvarters- och gatustruktur.



Vy längs södra Hagaesplanaden mot Norrbackagatan och kvarter 37



Vy från Norra Stationsgatan mot innergården



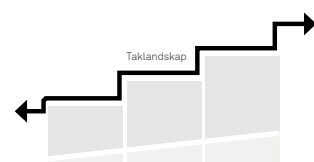
Gårdsrummets organiska formspråk

3

Gårdslandskapet och sockelns gradvisa upphöjning skapar inbjudande rum i kvarteret ovan kultur- och idrottsarenan. Huvudentrén i gathörnet framhävs genom en gradvis upphöjning av sockelvåningen som återspeglar den diagonala rörelse som sker genom kvarteret och över gården.

4

Byggnadsvolymer trappas gradvis upp och anpassar sig till Hagastadens formspråk Höjd och skala bryts och stiger från väst till öst.



Fasad mot Norra Stationsgatan skala 1:750



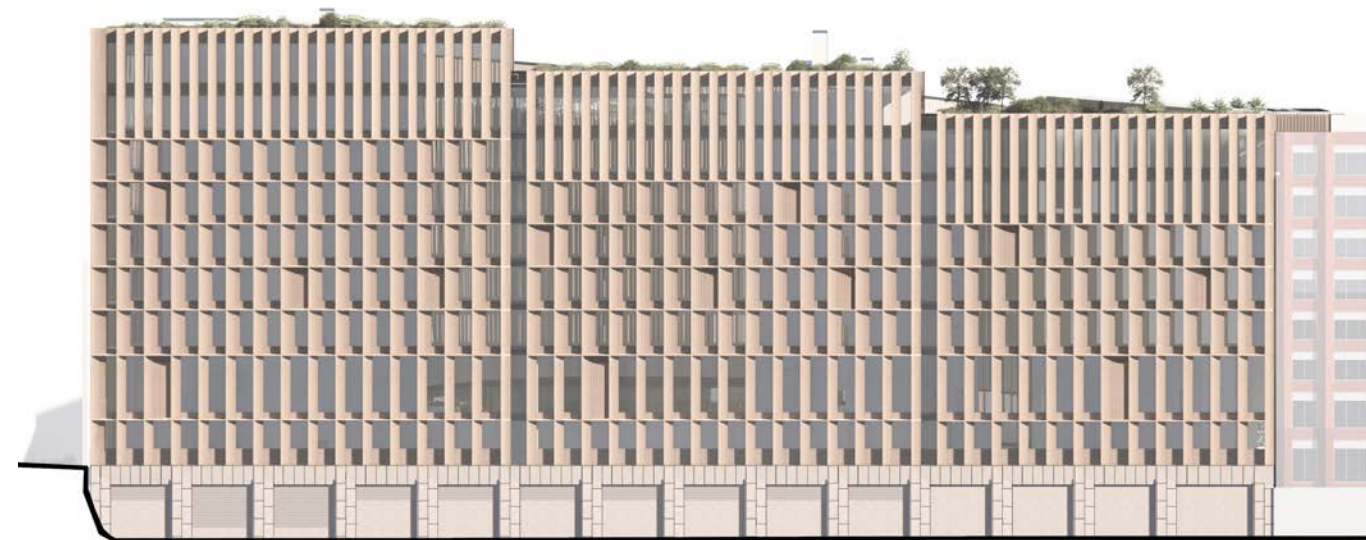
Fasad mot Norrbackagatan skala 1:750



Illustrationsplan skala 1:1000



Terrassering av diagonalen genom kvarteret i koppling till Norra Stationsgatan och Norrbackagatan i kombination med en gradvis lutning av kvarterets sockelvåning speglar rörelsen genom kvarteret och över innergårdens landskap. Gestaltning av innergården är under utredning och kommer att vidareutvecklas under processen.



Fasad mot E4/E2O skala 1:750

Kvarter 38N Kontor och bostäder

"Kvarteret utgör en central och sammanbindande länk i stenstadens nya framväxande stadsfront och markerar med framskjutande gavelpartier de båda kvarterstorgen längs Norra stationsgatan."



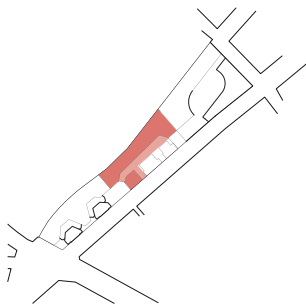
Vy längs Norra Stationsgatan norrut



Vy från Norra Stationsgatan över östra kvarterstorget

Kv 38N Kontor och bostäder

Byggaktör
Humlegården
Arkitekt/Landskap
Wingårdhs
Innehåll
Kontor och bostäder
Antal bostäder
40
Bruttoarea (ljus BTA K/B)
ca 19 150 / 2 120 kvm
Gårdsyta inkl. terrass
ca 1 750 kvm



Viktiga aspekter

- 1 Vertikaliteten/kolonnen/gavelmotivet
- 2 Rustik tegelmur med omsorgsfullt bearbetade fogar
- 3 Grönskande gård och takterrass
- 4 Ljus arkad ger identitet till inre stråk

Gestaltningkoncept

Kvarteret utgör en central och sammanbindande länk i stenstadens nya framväxande stadsfront och består av en långsträckt kontorsbyggnad, samt ett bostadshus mot Norra stationsgatan. Kvarteret länkar samman och ansluter i skala till västra Hagastadens övriga kvarter längs såväl trafikleden som mot gatumiljön längs Norra Stationsgatan.

Kontorsbyggnaden ligger tillbakadragen från Norra Stationsgatan och frontar med framskjutande gavelpartier de båda mindre kvarterstorgen längs gatan. Bostadshuset, i hörnet Norra Stationsgatan och det västra kvarterstorget, ges ett eget uttryck tydligt förankrat i bostadens arkitektur och mått för att särskilja sig mot kontoret. Mellan kontorsbyggnaden och bostadshuset tillskapas en upphöjd takträdgård under vilken en ljus arkad binder samman de två kvarterstorgen interiört.

Bottenvåning och entréer

En förhöjd och öppen bottenvåning binder samman kvarteret. Här samlas entréer, lokaler och verksamheter som tillsammans spiller ut och befolkar såväl gata som kvarterstorg. Kontorsbyggnaden och bostadshusets respektive fasaduttryck sätter sin prägel på bottenvåningen.

Fasad

Den profilerade kolonnen utgör basen i kontorshusets fasadgestaltning. Genom indrag, vinklar och repetition ges fasaden såväl rytm som reslighet och relief. Mot kvarterstorgen formas med samma element två gavelmotiv som tydligt markerar kontorets båda entréer. Mot den smala innergården ges byggnaden en lättare, mer uppglasad karaktär som tar avstamp i stommens och våningsplanens rytm. En grön takterrass och en glasad paviljong markerar kontorshusets takfot.

Bostadshuset tar avstamp i den klassiska ordningen genom omsorgsfull detaljering i friser och omfattningar. Fasadens uttryck domineras i övrigt av stora, vertikala fönsteröppningar. En rad grunda balkonger mot torget bryter av och adderar variation. Uppåt avslutas byggnaden genom ett livförskjutet tegelskift och en för huset gemensam takterrass.

Balkonger och räcken

Räcken på terrasser och balkonger utförs genomskiktliga och i ton med övriga fasaddelar i metall. Glasad bullerskärm skyddar vistelsezoner mellan stadsfrontens högdelar mot trafikleden E4/E20.

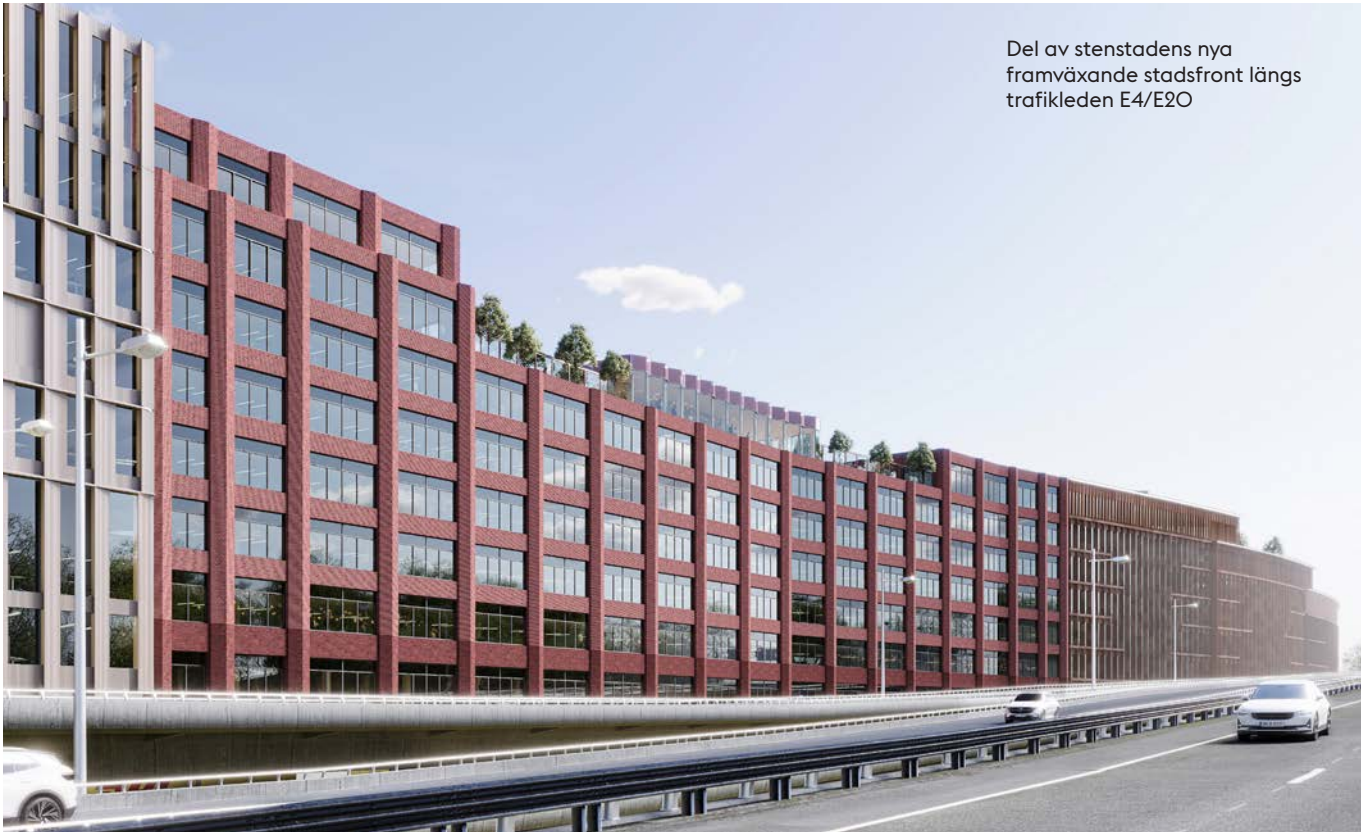
Gård och takterrass

Den centrala gården ges en grönskande karaktär med planteringsbäddar och plats för arbete och avkoppling. Takterrasserna för både bostad och kontor med utsikt över takåsarna utformas grönskande och med plats för vistelse.

Material och kulör

Byggnaderna kläs i tegel - ett rött och ett ljust - av företrädesvis återbrukade stenar. Genom fogens kulör och bearbetning styrs murens uttryck. Mot kvarterstorgen skos kontorsbyggnadens sockel med röd natursten, medan den mot stadsfronten markeras i tegel med mörkare fog. Tegel, fog och natursten går ton i ton och skapar ett rustikt uttryck med stora taktila kvalitéer.

Bostadshuset uppförs i ljust tegel med röd fog. Sockeln markeras genom högre foghöjd, rustik bearbetning och extra detaljering vid partier i form av omfattningar i ljus natursten eller infärgad betong. Fönster och metallpartier går även de i röda toner.



Del av stenstadens nya framväxande stadsfront längs trafikleden E4/E20

1

**Vertikaliteten/kolonnen/
gavelmotivet**

Den profilerade kolonnen utgör basen i kontorshusets fasadgestaltning. Genom indrag, vinklar och repetition ges fasaden såväl rytm som reslighet och relief. Mot kvarterstorgen formas med samma element två gavelmotiv som tydligt markerar kontorets båda entréer.



Vy från Norra Stationsgatan över västra kvarterstorget



Fasad mot Norra Stationsgatan skala 1:750



Fasad mot E4/E2O skala 1:750

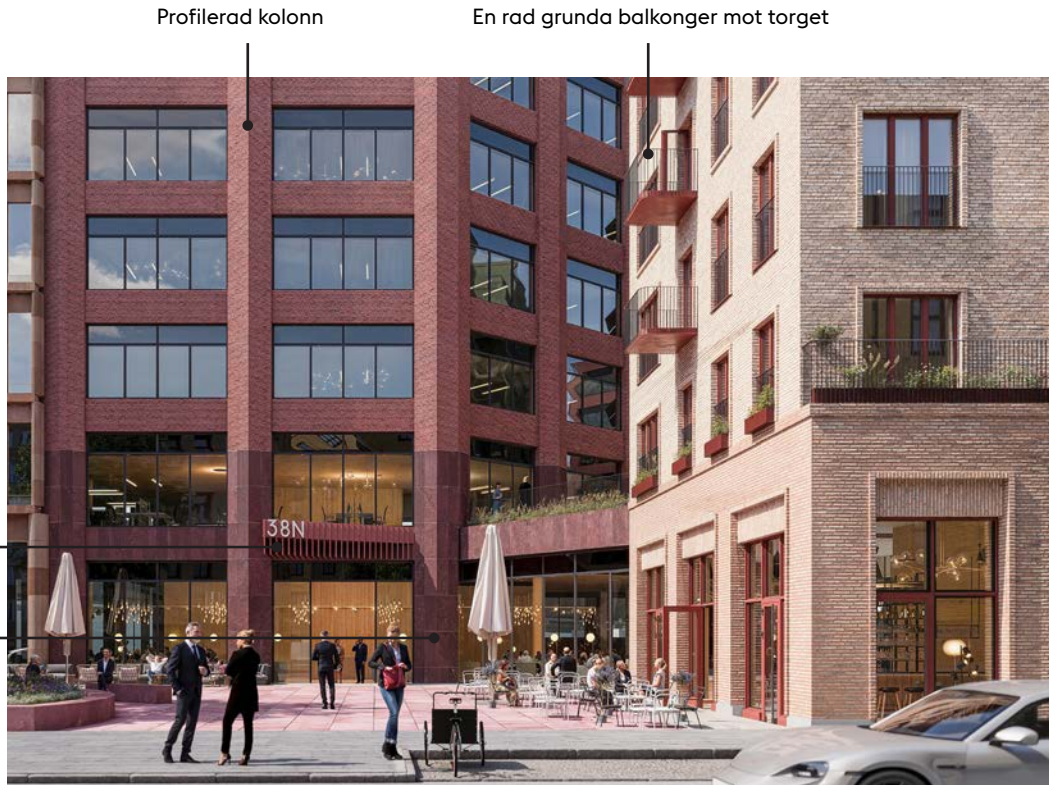
2

**Rustik tegelmur med
omsorgsfullt bearbetade
fogar**

Kvarterets gestaltning tar avstamp i den klassiska stenstadens grammatik och färgskala i jordnära pigment. Bearbetade tegelfasader med ett rustikt uttryck skapar stora taktila kvalitéer i byggnaderna. Genom fogens kulör och bearbetning styrs murens uttryck. Relief, djupverkan och detaljering skapar spel med ljuset som adderar till upplevelsen.

Skärmtak markerar kontorets huvudentré mot kvarterstorgen

Natursten i sockel mot kvarterstorg



Genomsiktliga räcken i ton med övriga fasaddelar i metall

Markerad sockelvåning

Omsorgsfull detaljering i friser och omfattningar

Garageport utförs med hög detaljering och kvalitet för att ta ner skalan och bidra till gatumiljön



Material i kontorshus



Fasad
Rött tegel med utsmetad fog ton-i-ton



Dörrar och fönster
Metall i mörkgrå kulör



Sockelvåning mot kvarterstorg
Natursten i röd kulör (ex. Älvdalskvarst), flammad alt. råkluv



Gårdsfasad
Bröstning och överstycken i folierat glas i röd resp. svart. Karmar och profiler av metall i röd kulör



Gårdsfasad
Bröstning och överstycken i folierat glas i röd resp. svart. Karmar och profiler av metall i röd kulör



Fasad
Tegel i ljus kulör. Fog, i kulör lika sockelfasad



Karmar och profiler
Metall i röd kulör



Sockelvåning
Tegel i ljus kulör. Fog, utsmetad röd kulör

Material i bostadshus



En grön takterrass och en glasad paviljong markerar kontorshusets takfot.

Indrag, vinklar, repetition och fasadelement som mindre balkonger, skärmtak och profiler ger fasaden såväl rytm som reslighet och relief.

Mot trafikleden E4/E20 skyddar en glasad bullerskärm vistelseytor mellan kontorsbyggnadens högdelar och den centralt placerade, glasade paviljongen.

3

Grönskande gård och takterrass

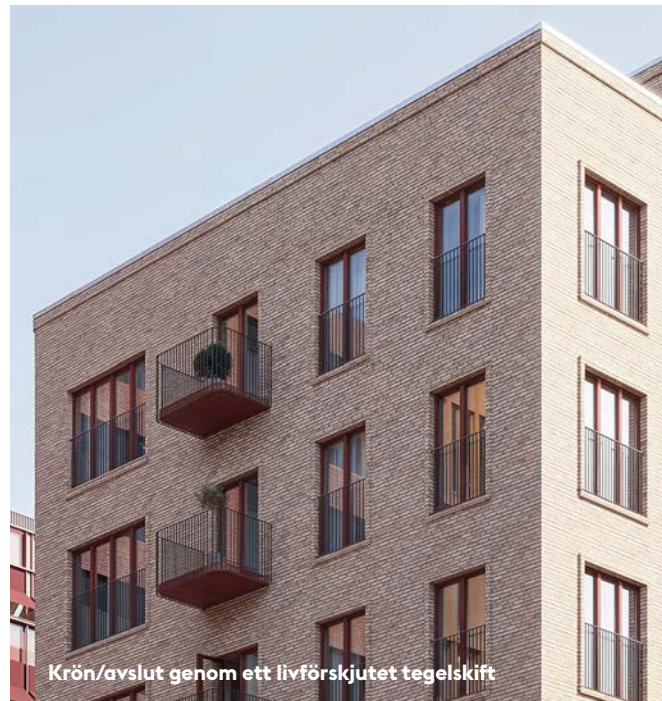
Kvarteret ges flera grönskande uterum, alla med olika kvalitéer och uttryck. Den från gatan upphöjda gården ges en grönskande karaktär med planteringsbäddar och plats för arbete och avkoppling.

Takterrasserna för både bostad och kontor utformas grönskande och med plats för vistelse.

Mot innergården ges kontoret en skirare fasad i glas och stål, där ramverk, stängda partier och solavskärmning går ton i ton.



Vy över innergården åt nordöst



Krön/avslut genom ett livförskjutet tegelskift

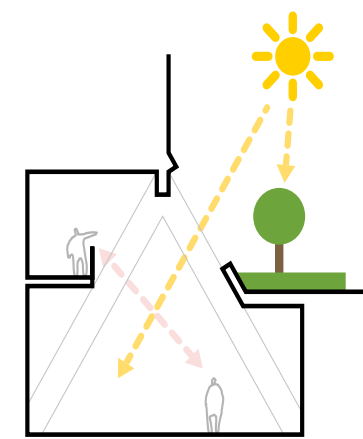
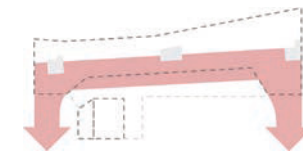


Skärmtak utgör del i en medveten helhetsgestaltning

4

Ljus arkad ger identitet till inre stråk

En ljus arkad förbinder kvarterstorgen genom en inomhusmiljö med publik innehåll. Arkaden får sitt ljusinsläpp ovanifrån genom snedställda lanterniner på den upphöjda gården.



En förhöjd och öppen bottenvåning binder samman kvarteret



Illustrationsplan över gård och takterrass skala 1:1000

Kvarter 38S Seniorbostäder

"Stenstaden återfinns i byggnadens kulör och materialitet och Hagastaden i den öppna, höga bottenvåningen, det platta taket och i skalan."

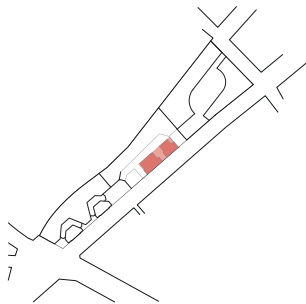
Vy längs Norra Stationsgatan söderut



Vy längs Norra Stationsgatan norrut

Kv 38S Seniorbostäder

Byggaktör
Seniorgården AB
Arkitekt/Landskap
AIX Arkitekter / ÅWL Arkitekter
Innehåll
Seniorbostäder
Antal bostäder
62
Bruttoarea (ljus BTA B/Lokaler)
ca 5 800 / 630 kvm
Gårdsyta inkl. terrass
ca 540 kvm



Viktiga aspekter

- 1 Stenstaden och Hagastaden avläsbar i volym och materialitet
- 2 Stramt möter mjukt
- 3 Reslig sockel
- 4 Bostaden

Gestaltningsskoncept

Kvarteret ligger i gränzonen mellan det urbana Hagastaden och stenstadens klassiska stadsmiljöer. Stenstaden återfinns i kulör och materialitet, Hagastaden i den öppna, höga bottenvåningen, det platta taket och i skalan.

Bottenvåning och entréer

Sockelvåningen fortsätter på Hagastadens urbana karaktär och fylls med lokaler och entréer. Sockeln utförs i glaserat tegel eller keramik som tillåts fortsätta upp på gårdsvåningen för att ge byggnaden en resligare gestalt. Sockelvåningen får en hög detaljnivå och stor omsorg läggs på bostadsentréerna där en rundad vägg mjukar upp byggnadens annars strama utformning.

Fasad

Gestaltningen tar avstamp i det befintliga och bygger vidare på de klassiska begreppen; sockel, kropp och krön. Byggnaden ges en balanserad gestaltning genom en stram rytm med mjuka inslag. Den blir enkelt avläsbar med en repetitiv fönstersättning och horisontella markörer som tar ner skalan. En högdal inom vardera byggnadskropp träder fram och kopplar an till Hagastadens tornmotiv längs Norra Stationsgatan. Stor omsorg ges utvalda detaljer som fönsteromfattningar, räcken och entréer. Huset inrättar sig i stadsbilden med sin lågmälda fasad samtidigt som den berättar om vår samtid.

Kvarteret kommunicerar bostad med sin gestaltning, balkonger och inbjudande bostadsentréer.

En högdal inom vardera byggnadskropp träder fram och kopplar an till Hagastadens tornmotiv längs Norra Stationsgatan.

Stenstaden återfinns i kulör och materialitet, Hagastaden i den öppna, höga bottenvåningen, det platta taket och i skalan.

Balkonger och räcken

Balkonger placeras främst mot gård för att bibehålla en stadsmässig front mot Norra Stationsgatan. Mot östra kvarterstorget placeras en balkongrad som bidrar med liv och annonserar byggnadens innehåll av bostäder. Mot gården är balkongerna generösa då de utgör en viktig del i seniorbostaden. En lätt rundad balkongplatta och ett sirligt räcke gör att balkongen blir en del i fasadens gestaltning.

Gård och takterrass

Gården fylls med grönska och platser för umgänge. Det är en liten gård där många funktioner samsas. Planteringar ger grönska samtidigt som de tar hand om vatten. Odling skapar aktivitet och möjlighet för biologisk mångfald. Föreningens gemensamhetslokal öppnar upp sig mot gården och binder samman inne och ute. Utrymmet är begränsat men de boende har även tillgång till två gemensamma takterrasser. Taken på de högre tornen utformas med sedumtak och/eller solceller.

Material och kulör

Stockholms klassiska färgpalett skiftar mellan varma röda och gula toner med enstaka inslag av grönt. Kvarteret blir med sina gröna fasader just ett sådant inslag bland gatans övriga varma röda och gula kulörer.



1

Stenstaden och Hagastaden avläsbar i volym och materialitet

Kvarterets volym och fasad tar avstamp i stenstadens klassiska grammatik med reslig sockelvåning, kropp/mellanparti och utformat krön och vävs samman med Hagastadens karaktäristiska tornmotiv och dynamik mellan lågt och högt.



Indrag av fasad och variation bryter ner skalan

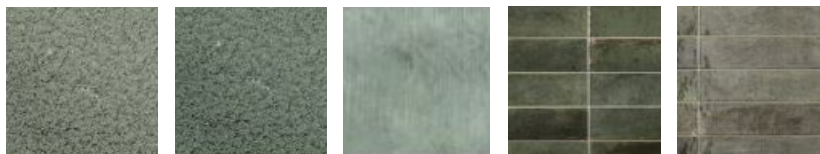


Fasad längs Norra Stationsgatan skala 1:400

Stockholms klassiska färgpalett skiftar mellan varma röda och gula toner med enstaka inslag av grönt. Kvarteret blir med sin sockel i grönt glaserat klinker och sina putsade fasader i två milda gröna toner ett sådant enstaka inslag bland de omkringliggande kvarterens röda och gula kulörer.



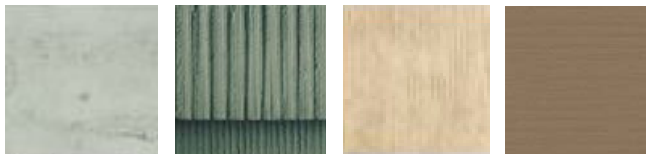
Material



Fasad
Puts i olika gröna kulörer. Nyansskillnad mellan kvarterets byggnadsvolymer

Plåtdetaljer
Grön nyans

Entré och gårdsplan
Keramiskt material eller glaserat tegel



Dörrar och fönster
Fönsteromfattning i ljus grön nyans

Reliefverkan
i partier förlänger fönstrens proportioner

Fönsterkarm och båg
i ljus nyans; beige eller grön

Trä i sockelvåning

2

Stramt möter mjukt

Lågmäld stram gestaltning med stor omsorg om fönsteromfattningar, räcken och entréer.

Byggnaden blir enkelt avläsbar med tydliga bärlinjer genom fasaden och repetitiv fönstersättning. Horisontella markeringar under fönsterna bryter ner skalan.

Indrag av fasad och variation i volym bryter ner skalan och relaterar till omgivande bebyggelse.

Markerad takfot

Böljande former ovan fönster

Relief för skuggverkan

Horisontell markering under fönster



Ljusa fönsterdetaljer

3

Reslig sockel med omsorgsfull detaljering och materialitet som fortsätter upp ytterligare en våning.

Sockelvåningen öppnar upp sig mot omgivningen med tydliga och inbjudande bostadsentréer. Genom en mjuk rundning i byggnadens annars strama utformning leds besökare och boende in i byggnaden.

Markerad sockelvåning

Sockelvåningens material fortsätter en våning upp



Keramiska plattor/glaserat tegel

Träpartier

Rundad vägg

Sittplatser

4

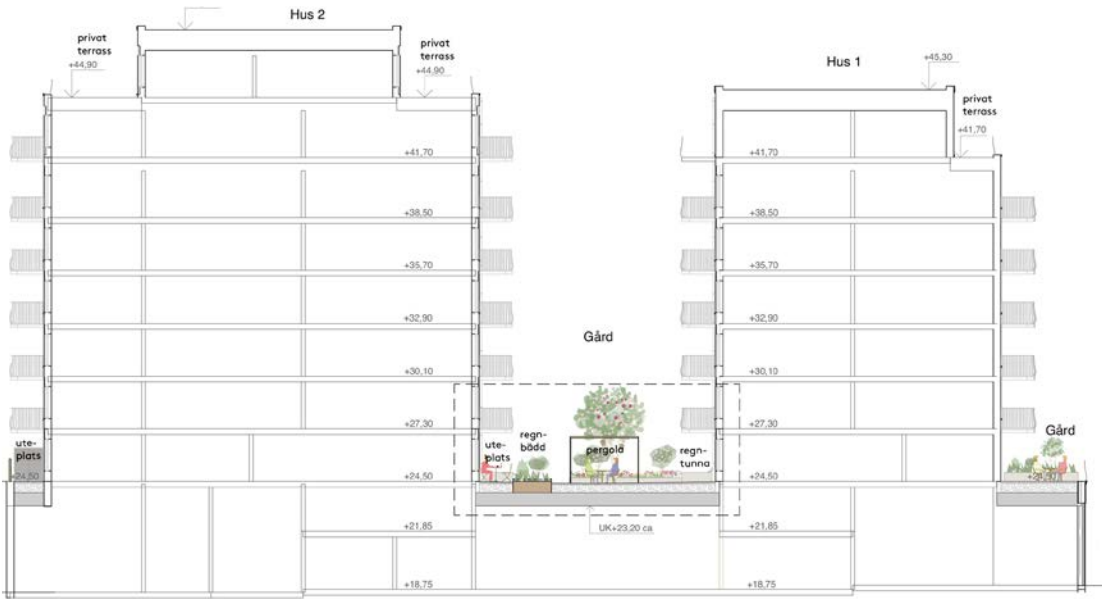
Bostaden, en hemmiljö mitt i staden. Kvarteret kommunikerar bostad med sin gestaltning, balkonger och inbjudande bostads-entréer.

Bostadsgård och takterrasser syns från gatan och angränsande kvarterstorg och bidrar med växtlighet och öppenhet.

Taken på de högre tornen utformas med sedumtak och/eller solceller.



Illustrationsplan skala 1:400



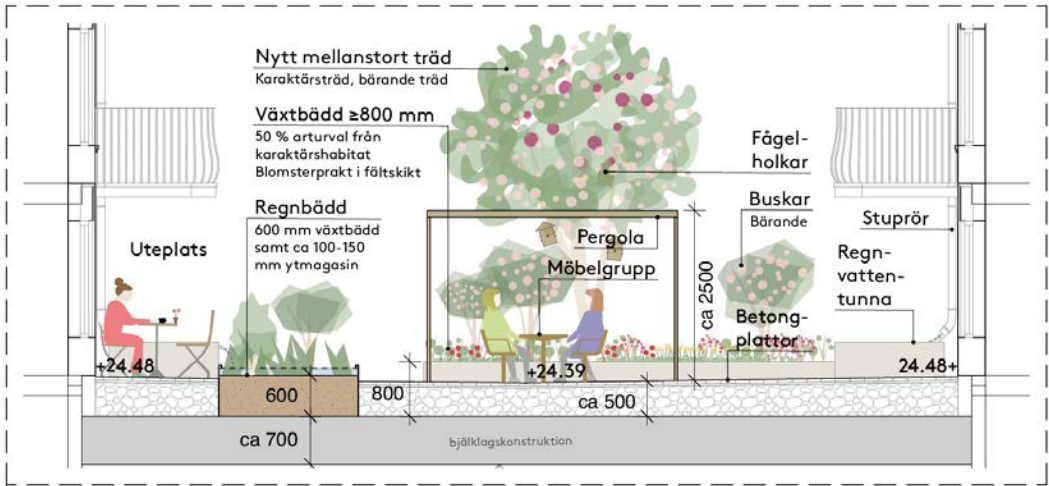
Landskapssektion skala 1:400

Gården planeras för en variation av grönska och platser för umgänge.

Planteringar tar hand om vatten, ger möjlighet för biologisk mångfald och odling skapar aktivitet.

Föreningens gemensamhetslokal öppnar upp sig mot gården och binder samman inne och ute.

Gården kompletteras med tillgång till grönpanterade takterrasser.



Förstoring på gårdsmiljö



Vy över bostadsgård från nordväst

Balkonger vänds mot gård och kvarterstorg.

Balkongerna är generösa då de utgör en viktig del i seniorbostaden, samt bidrar med liv och annonserar byggnadens innehåll av bostäder.

En lätt rundad balkong-platta och ett sirligt räcke gör att balkongen blir en del i fasadens gestaltning.



En rad balkonger mot östra kvarterstorget



Fasad mot östra kvarterstorget skala 1:250

Kvarter 39 Kontor och bostäder



"Kvarterets huvudvolym möter i söder upp den gamla stenstaden och trappas i volym uppåt i tre steg för att i norr möta upp Hagastadens högre takhöjder."

Vy från Rörstrandsgatan mot korsningen Norra Stationsgatan/Karlbergsvägen

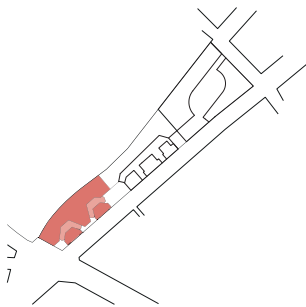
Stockholm, 2024-09-05. Dnr 2024-06398



Vy längs Norra Stationsgatan åt sydväst

Kv 39 Kontor och bostäder

Byggaktör
Vectura
Arkitekt/Landskap
Schmidt Hammer Lassen
Innehåll
Kontor och bostäder
Antal bostäder
84
Bruttoarea (ljus BTA K+Lokaler /B)
ca 19 500 / 3800 kvm
Takterrass
2 460 kvm



Viktiga aspekter

- 1 Huvudvolym som binder samman
- 2 Kontrast mellan kontor och bostäder
- 3 Fasadens tydliga hierarki
- 4 Den sociala gallerian

Gestaltningsskoncept

Kvarteret är utformat som ett urbant campus - med plats för bostäder, arbete och lärande - och uppbyggt kring tanken om sammanhang mellan stenstaden, Hagastaden och Karolinska.

Kvarterets huvudvolym möter i söder upp den gamla stenstaden och trappas i volym uppåt i tre steg för att i norr möta upp Hagastadens högre takhöjder. Med sin lätta kurvatur passar den nya volymen in som den avslutande pusselbiten i den nya stadsfronten. Huvudvolymens längd formar sig runt de två bostadsvolymer, och tillsammans skapar de tre skilda tornmotiv. Huvudvolymen och bostäderna har varsin identitet som speglar deras olika program och som på sitt sätt anpassar sig till omgivningens olika karaktärsdrag.

Bottenvåning och entréer

Ett orangeri i en våning binder samman kvarterets privata och publika program med ett parametriskt trä- och glastak som lätt väver samman kontor- och bostadsvolymer. Detta skapar en entréväg och en social galleria vars entréer förstärks av mindre platsbildningar längs Norra Stationsgatan; det västra kvarterstorget, en mindre centralt belägen förplats samt del av den grönplanterade och soliga Karlbergs plats i korsningen Norra Stationsvägen/ Karlbergsvägen.

Fasad

Fasaden har en tydlig hierarki, där pelare och lameller i sitt arrangemang och materialitet skapar en tyngre sockelvåning, en lugn mellandel och ett lättare krön. Emellanåt bryts detta mönster upp i större glaspartier som ger en skynt av

byggnadens atrie. Volymen delas upp ytterligare i en elegant gradient av varma terrakottatoner, där mörkare toner gradvis ljusnar närmare mötet med den gamla stenstaden, samt kröns med en ljusare takvåning.

Bostadsvolymer bryter av från huvudbyggnaden i sin färgsättning, form och materialitet. Fasaderna i sandfärgat tegel skapar liv och djup med skuggspel i indragna balkonger och ett centralt tornmotiv som uppåt avslutas med ett distinkt markerat krön.

Balkonger och räcken

Räcken på terrasser och balkonger utförs i ljus metall för ett lätt och luftigt intryck. Räcken på tak placeras inskjutna från takfoten.

Takvåning och takterrass

Taken pryds av antingen sedum och solceller eller av takträdgårdar med lummig grönska, samt eventuellt möjlighet till odling. Bostädernas veckade fasad fortsätter upp på takvåningen vilket ger den en karaktärsfull siluett.

Material och kulör

Huvudvolymen är i en palett av varm terrakotta, där fyra olika nyanser lättar upp volymen och skapar vackra möten. Bostadsvolymer bryter av med två toner av sandfärgat tegel.



Stenstadens nya framväxande stadsfront längs trafikleden E4/E20

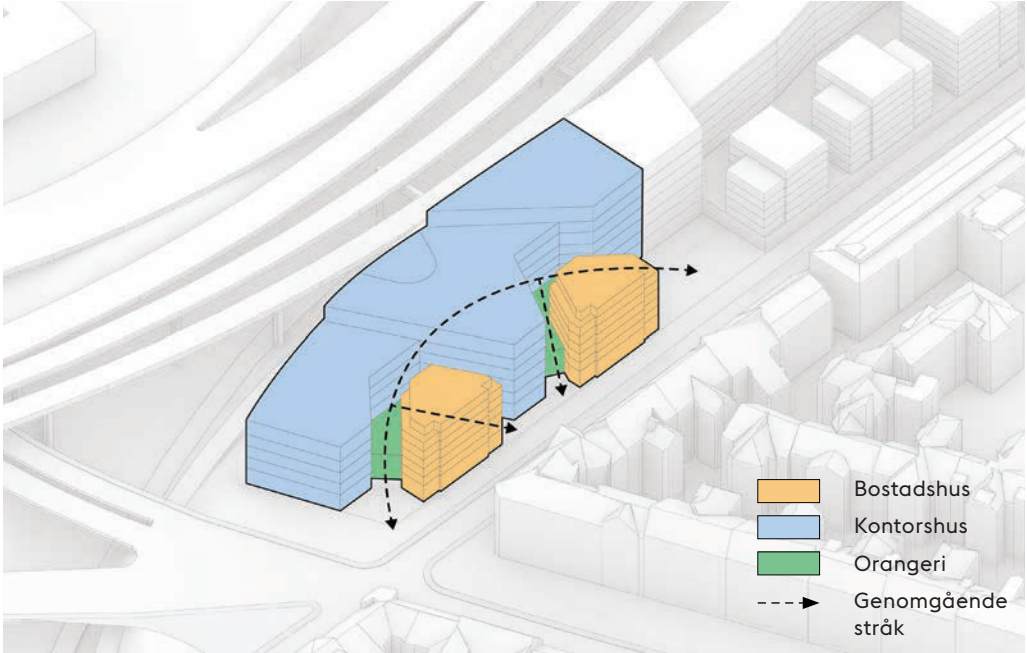
1

Huvudvolym som binder samman och möter skalan i både den gamla stenstaden och utvecklingen inom Hagastaden genom sina trappande höjder.

Med ett böljande möte mot Norra Stationsgatan, Karlbergs plats och västra kvarterstorget får huvudvolymen i vissa lägen en framträdande roll och i andra en mer tillbakadragen.

2

I kontrast till huvudvolymen står mot Norra Stationsgatan två bostadsvolymer med ljusare färgsättning och tornmotiv.



Fasad mot Norra Stationsgatan skala 1:750



Vy mot orangeriet över västra kvarterstorget

Material i bostadshus

Fasad Tegel, mörk och ljus sandton Nyansskillnad mellan byggnadsvolymer	Dörrar och fönster Ljust trä	
Låg sockel Granit	Räck/gavel-språng Ljus metall	Tak Solceller och växtlighet

Material i kontorshus

Fasad Keramiskt material i olika terrakottatoner	Dörrar och fönster Ljusa trätoner	Dörrar och fönster Anodiserad aluminium	Fönsterbröstning Infärgat glas
Låg sockel Granit	Solavskärmning Textil i ockra	Gavel-språng Grå metall alt. terrakottaton	Tak Vistelse, växtlighet och solceller

Fasadens tydliga hierarki

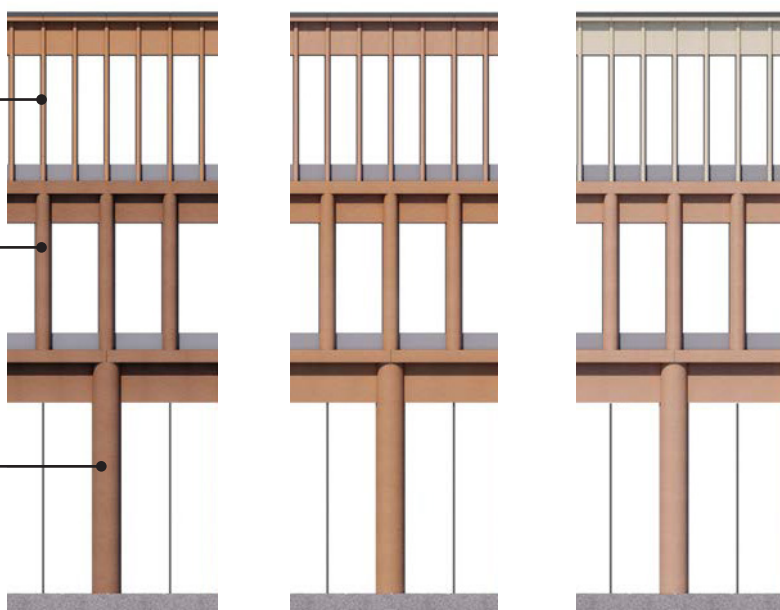
Pelare och lameller skapar med repetition, skuggverkan och materialitet en tyngre sockelvåning, en lugn mellandel och ett lättare och ljusare krön. Volymen mot trafikleden delas upp ytterligare i en gradient av varma terrakottatoner, från mörkare tonerna som gradvis ljusnar närmare mötet med den gamla stenstaden. Större glaspartier öppnar upp och ger en skymt av byggnadens tre atrier.



Lättare och ljusare krön

Lugn räfflad mellandel

Tung räfflad sockel

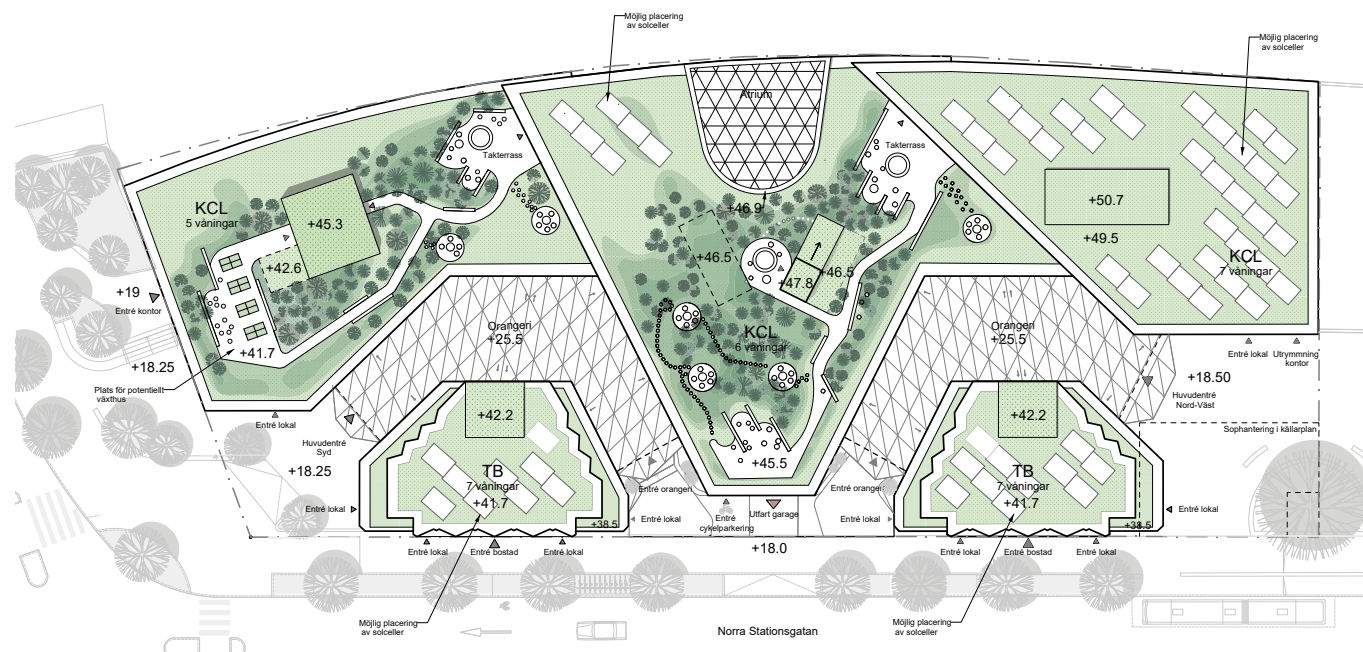


Fasad mot trafikleden E4/E2O skala 1:750



Huvudvolymen utformas med grönplanterade takträdgårdar med möjlighet till vistelse och eventuellt odling, samt ytor för sedum och solceller. Taklandskapet upplevs grönt och lummigt från omgivande stadsrum.

Bostadshusen avslutas med ett distinkt markerat krön mot Norra Stationsgatan och förses med sedum och solceller på taken.



Illustrationsplan över gård och takterrass skala 1:1000

Den sociala gallerian

Kvarteret innehåller ett blandat program av kontor, labb, offentliga verksamheter, såsom utställningslokaler och restauranger, samt bostäder. Allt sammanbundet av den sociala gallerian och dess lummiga orangeri som ger kvarteret dess karaktär.



Sammanbindande social galleria



Material orangeri



Takstruktur

Ljust trä, stål och glas



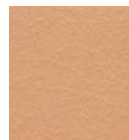
Entréparti

Ljust trä och glas

Orangeriet i en våning binder samman kvarterets privata och publika program. Skärmtak utgör del i en medveten helhetsgestaltning och markerar entréerna mot de mindre platsbildningarna längst Norra Stationsgatan

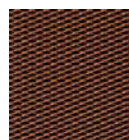


Material garageutfart



Fasad

Keramiskt material i terrakottaton



Entréparti

Perforerad metall och anodiserad aluminium

Utfart från kvarter 39 och 38 gemensamma garage uformas med hög kvalitets- och detaljeringsgrad.

Kvarteret har en tydlig fasadhierarki, där pelare och lameller i sitt arrangemang och materialitet skapar en tyngre sockelvåning, en lugn mellandel och ett lättare respektive distinkt krön.

Byggnadernas sockelvåning mot omgivande gata utförs med hög kvalitet i detalj och material; med låg sockel i granit, entrépartier i trä och solavskärmning i ton med byggnadernas materialitet och kulör.



Bostadsfasaderna får liv och djup med skuggspel i indragna balkonger



Entré från del av Karlbergs plats via spänger över ett gestaltat skyfallsdike i korsningen Norra Stationsvägen/ Karlbergsvägen



Elevation längs trafikleden E4/20 skala 1:1000



Elevation längs Norra Stationsgatan skala 1:1000





Stockholms
stad