



Trapphallarna i flyglarna förses med dagsljus från fönster med olika former.



Trapphall med högt placerat fönster, s. k. oxöga.

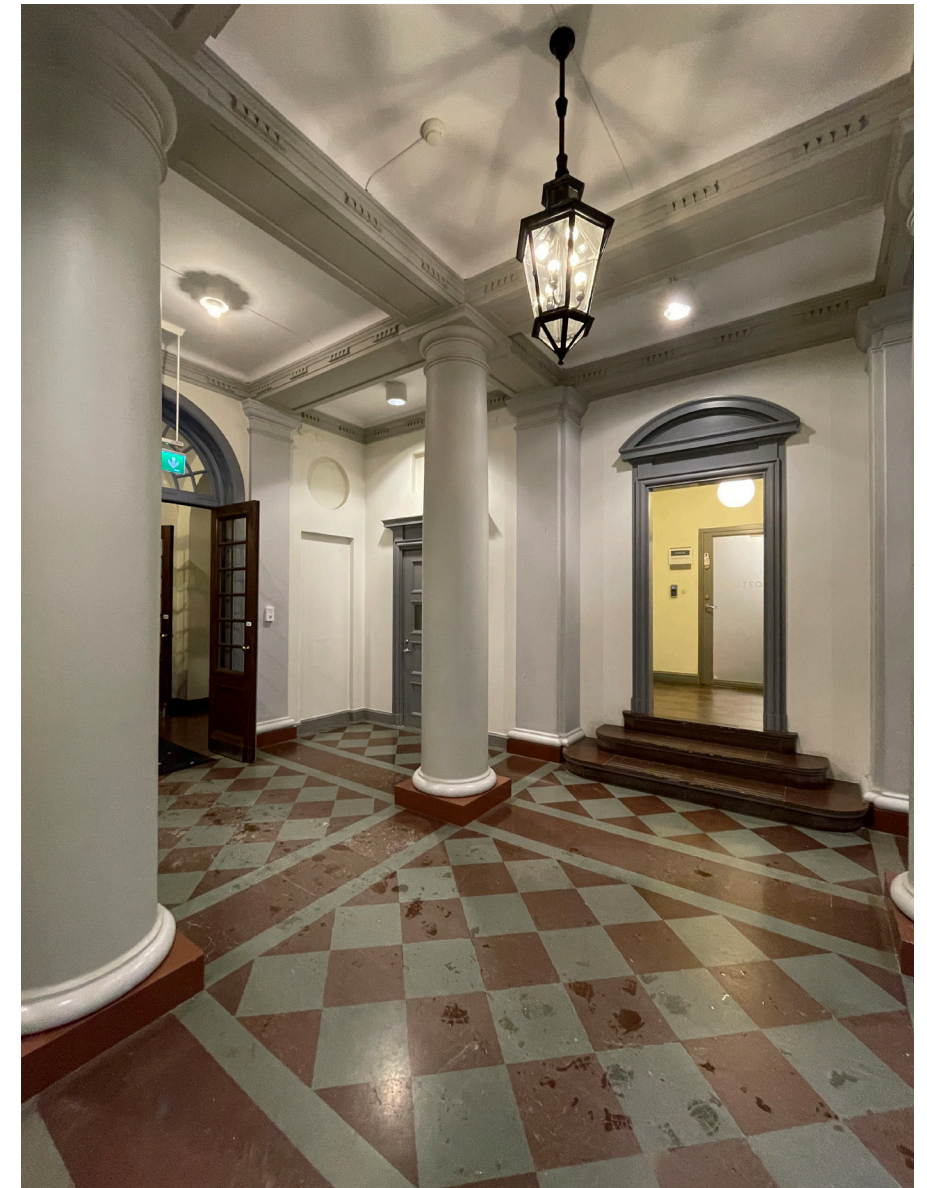
Huvudtrapphus



Hissen är indragen och omgiven av pilastrar och en oval blinding.



Huvudtrapphuset som brukades av Generalstaben, marinstaben m.fl har en betydligt mer påkostad karaktär än "högskoletrapphusen" i flyglarna. Utformningen är kraftigt influerad av 1600-talets slott- och palatsarkitektur.



Entréhallen i huvudtrapphuset med dörröverstycken av renässans- och barocktyp. Såväl den pendlade lyktan som de enklare lamphållarna med växtformer bedöms vara ursprungliga.



Huvudtrapphuset har dubbla hissar. Det 1600-talsinspirerade golvet breder ut sig i det rymliga utrymmet.



Taklisten är här mer dekorerad än på andra håll i byggnaden.



Kolonnerna i entréhallen återkommer på våningsplanen Här syns ett plan där ursprunglig volym bevarats. Dörren är inte ursprunglig.



Trapphallen sträcker sig ut till norra fasaden och har rik dagsljusbelysning.



Trapphall med avgränsande gallergrind som kan vara ursprunglig. Hissgallren har bevarats när hisskorg bytts ut.



Handledarna i smide är av samma typ som i flyglarnas trapphus.



Trapphall med utgång till balkong på norrfasaden.



Trapphallen på plan 4 har inte påverkats av inbyggnad. På andra plan har väggar som länkar samman lokaler på var sida av trapphusen tillkommit i sen tid.



Trapphall. Monumentaliteten och symmetrin är utpräglad.



Trapphallens översta del med dubbelhöjd och ursprungligt, rikt dekorerat smidesräcke.



Invändigt fönster högt upp i trapphallen med sentida säkerhetsgaller.



Ursprungligt ventilationsspjäll i smide, senare igensatt.



Ursprunglig trapphusarmatur.



Dörröverstycke och kraftigt profilerade dörrfoder med historiserande utformning.



I huvudtrapphuset finns en mosaik med ett av Försvarmaktens vapen. Det är oklart när detta tillkommit. Det är ett av få invändiga inslag som vittnar om byggnadens militära ursprung. Vapnet har sannolikt koppling till Generalstaben.

Lokaler



För byggnaden representativ korridor med öppningar i hjärtmur till stora kontorsrum. Dörrar med fyllningar och spegelindelning i muröppningarna har bevarats när flera mindre rum slagits samman. Överljusfönster ger sekundärljus till korridor. Inslag från det tidiga 2000-talets modernisering är golvmaterial, öppning i mur för WC-grupp, ventilationsdon i hjärtmurar samt sänkt undertak.



Korridor i flygel längs Skeppargatan. Den lägre väggen döljer en WC-grupp i anslutning till ett av trapphusen.



Rum i nedre vindsvåningen med en grupp av tätt sittande fönster. På detta plan finns flera f.d. salar med förstärkt dagsljusinsläpp. Dessa rum har bl. a. använts som ateljéer.



Exempel på mindre rumsbildning med bevarat kälrat tak och sentida tillägg i form av akustikplattor, baffel, ventilationsdon och nedpendlade belysningsarmaturer.



Kontorsyta på nedre vindsplan med solitär takkupa.



I den förhöjda mittdelen mot innergården är fönstren i nedre vindsvåningen mindre och högt placerade.



Vissa ytor präglas i högre grad av 2000-talets anpassningar än av ursprungstiden.



Kontorsytor på övre vinden som iordningställdes i början av 2000-talet och som genomgått anpassningar även efteråt. Rummen får ljus från de små fönstren i takets italian och från takkupor varav flera tillkom 1999-2003.



Pentry på övre vindsvåningen.