

ANTIKVARISK FÖRUNDERSÖKNING

Uppfinnaren 2, Östermalm, Stockholm

Granskningshandling

2024-03-26

| | |
|----------------------|---|
| UPPDRAG | |
| Uppdragsnamn: | Uppfinnaren 2 |
| Titel på rapporten: | Antikvarisk förundersökning - Uppfinnaren 2, Östermalm, Stockholm |
| Version: | Granskningshandling |
| Datum: | 2024-03-26 |
| MEDVERKANDE | |
| Beställare: | Vasakronan AB |
| Kontaktperson: | Louis Sellgren |
| | |
| Konsult: | Tyréns Sverige AB |
| Uppdragsansvarig: | Martin Lagergren, bebyggelsesantikvarie |
| Handläggare: | Sandra Pettersson, bebyggelseantikvarie |
| Kvalitetsgranskning: | Martin Lagergren, bebyggelseantikvarie, <i>certifierad sakkunnig avseende kulturvärden med behörighet K</i> |
| ÖVRIGT | |
| Rapport: | Rapporten läses vid utskrift i liggande A3. |
| | |
| Bilder: | Bilder och illustrationer är skapade av Tyréns Sverige AB om inget annat anges. |
| | |
| Länk: | O:\STH\337994\DB\InDesign\InDesign\Uppfinnaren 2 |

Tyréns Sverige AB

Tel: 010 452 20 00
www.tyrens.se

Säte Stockholm
Org.Nr: 556194-7986

INNEHÅLL

INLEDNING.....4

Bakgrund och syfte4

Avgränsningar4

Närliggande aktuella projekt4

Orientering5

FÖRUTSÄTTNINGAR.....6

Vägledande dokument6

Gällande detaljplan6

Aktuella lagrum7

Plan- och bygglagen (2010:900)7

Kulturmiljölagen (1988:950).....8

Miljöbalken (1998:808).....8

Kulturhistorisk klassificering.....9

HISTORIK.....11

Ladugårdslandet 11

Framväxten av nya Krigshögskolan 14

Historisk utveckling av kvarteret och förändring av fastighetsbeteckning22

Utvecklingen inom Generalitetshuset23

NULÄGESBESKRIVNING.....28

Byggnadsbeskrivning28

KULTURVÄRDEN72

Kulturvärden Uppfinnaren 272

Att betrakta i planarbetet.....76

KÄLLFÖRTECKNING.....77

Tryckta källor.....77

Internetkällor77

Arkiv77

Bilder.....77

Bakgrund och syfte

Tyréns Sverige AB har fått i uppdrag av Vasakronan AB att ta fram en antikvarisk förundersökning för fastigheten Uppfinnaren 2 på Östermalm. Den antikvariska förundersökningen ligger till grund för framtagandet av en ny detaljplan som bland annat reglerar skydd av kulturvärden och ändrar nuvarande an-vändningsbestämmelsen, från allmänt ändamål till kontor och vuxenutbildning.

Vad är en antikvarisk förundersökning?

En antikvarisk förundersökning utgör kunskapsunderlag i samband med bygglovsförfarande eller inför detaljplan, projektering och vid beslutsfattande enligt Plan- och bygglagen (PBL). Den avser oftast en enskild byggnad eller fastighet med kulturvärden i en kulturmiljö. I förundersökningen analyseras områdets och eller byggnadens kulturvärden. Ofta framhålls särskilt de kulturhistoriska värdena. Utökade metoder för att analysera de sociala och estetiska värdena kan vara nödvändiga för att förstå värdena till fullo. Värdena kan beskrivas som värdebärande berättelser där särskilda karaktärsdrag och aspekter lyfts fram.

Avgränsningar

Denna rapport har som syfte att belysa kvarteret Uppfinnaren 2 historiska utveckling och nuläge. För att sätta byggnaden i relation till platsen, görs en kort historisk tillbakablick över väsentliga delar av Östermalm utveckling.

Den aktuella fastigheten Uppfinnaren 2 hette tidigare kvarteret Kandidaten och byggnaden har under sin livslängd haft flertalet olika benämningar såsom Generalstaben/generalstabshuset, Krigshögskolan, Sjökrigshögskolan, Militärstabsbyggnaden, Generalitetshuset, "Grå huset" och Försvarshögskolan. I denna rapport benämns byggnaden som Generalitetshuset.

Med anledning av att vissa hyresgäster i byggnaden omfattas av höga säkerhetskrav har två plan av hyresgästlokaler inte kunnat inventeras. Det kan finnas inredning i dessa lokaler som skiljer sig från de som beskrivs i rapporten. Men från ombyggnadsritningar, 1999–2003, är hyresgästlokalerna likformigt ombyggda med borttagande av mellanväggar, nya innertak samt bevarade dörrlägen.

Pågående detaljplanearbete

Stadsbyggnadsnämnden har beslutat att påbörja planarbetet med kvarteret Uppfinnaren 2 med diarienummer 2023–04100. Syftet med planarbetet är att ändra användning för fastigheten, från offentligt ändamål till kontor med möjlighet till utbildningslokaler för vuxenutbildning, högskola, gymnasium samt att införa skydds- och varsamhetsbestämmelser kan prövas i en planprocess.

Närliggande aktuella projekt

I närområdet finns flera pågående detaljplaner:

- Svea Artilleri 2 (dnr 2020–08138) för cirka 140 bostäder till studenter och personal inom Försvarsmakten. Detaljplanen antogs i december 2023.
- Storken 13 (dnr 2020–14415) för påbyggnad inrymmande tre bostäder. Detaljplanen var på granskning april – maj 2023.
- Kumlet 23 (dnr 2021–03452) för nytt gårdshus inrymmande 11 bostäder. Detaljplanen var på granskning maj – juni 2023.
- Garnisonen 3 (dnr 2018–03629) för bostäder, kontor, hotell och skola som har påbörjat. Planarbetet har inletts (Start-PM).
- Genua 1 (dnr 2018–03562) för ca 40 bostäder och centrumverksamhet. Detaljplanen är antagen men har överklagats.
- Tre Vapen 2 och 7 (dnr 2023–04105). Detaljplaneändringen avser ändrad användning från allmänt ändamål till kontor, skola, idrott och centrumändamål. Planarbetet har inletts (Start-PM).

Orientering

Fastigheten Uppfinnaren 2 är lokaliserad inom stadsdelen Östermalm i Stockholm, med adressen Östermalmsgatan 87.



Översiktlig karta. Kvarteret Uppfinnaren 2, markerat med gult, är beläget på Östermalm. Karta från Lantmäteriet.

FÖRUTSÄTTNINGAR

Vägledande dokument

Översiktsplan för Stockholm stad

Stockholms stads översiktsplan "Stockholm växer" vann laga kraft 23 mars 2018. Fastigheten Uppfinnaren 2 är belägen inom stadsutvecklingsområdet Östermalm.

Översiktsplanen beskriver hur Stockholm besitter en komplex och mångfacetterad kulturmiljö. I och med att kulturmiljön är ett allmänt intresse finns därför ett särskilt ansvar att förvalta och utveckla staden i linje med aktuella lagar och internationella överenskommelser.

Stockholm stad framhåller att Stockholms unika attraktionskraft ligger till stor del i mötet mellan stadens historia och människorna som ger staden liv idag, där varje tidsepok gjort sina avtryck i staden. Bebyggelse som är kulturhistoriskt värdefull och har betydelse för stads- och landskapsbilden ska ses som en resurs i stadsutvecklingen. Nya tillägg i stadsväven ska uttrycka ett medvetet förhållningssätt till kulturmiljöns värden. Som planeringsinriktningar skriver Stockholm stad bland annat:

- Kunskap om stadens stadsbyggnadskaraktärer och stadslandskapet ska vara en utgångspunkt vid förändring, förnyelse och förtätning i stadens befintliga områden.
- Kulturmiljöns värden ska fortlöpande identifieras, säkerställas, tas omhand och utvecklas.
- Ny bebyggelse, ändringar och tillägg i befintliga miljöer ska utföras omsorgsfullt, med konsekventa karaktärsdrag och genomarbetade detaljer grundade på en gedigen analys.
- Bebyggelse som är kulturhistoriskt värdefull och har betydelse för stads- och landskapsbilden ska ses som en resurs i stadsutvecklingen.

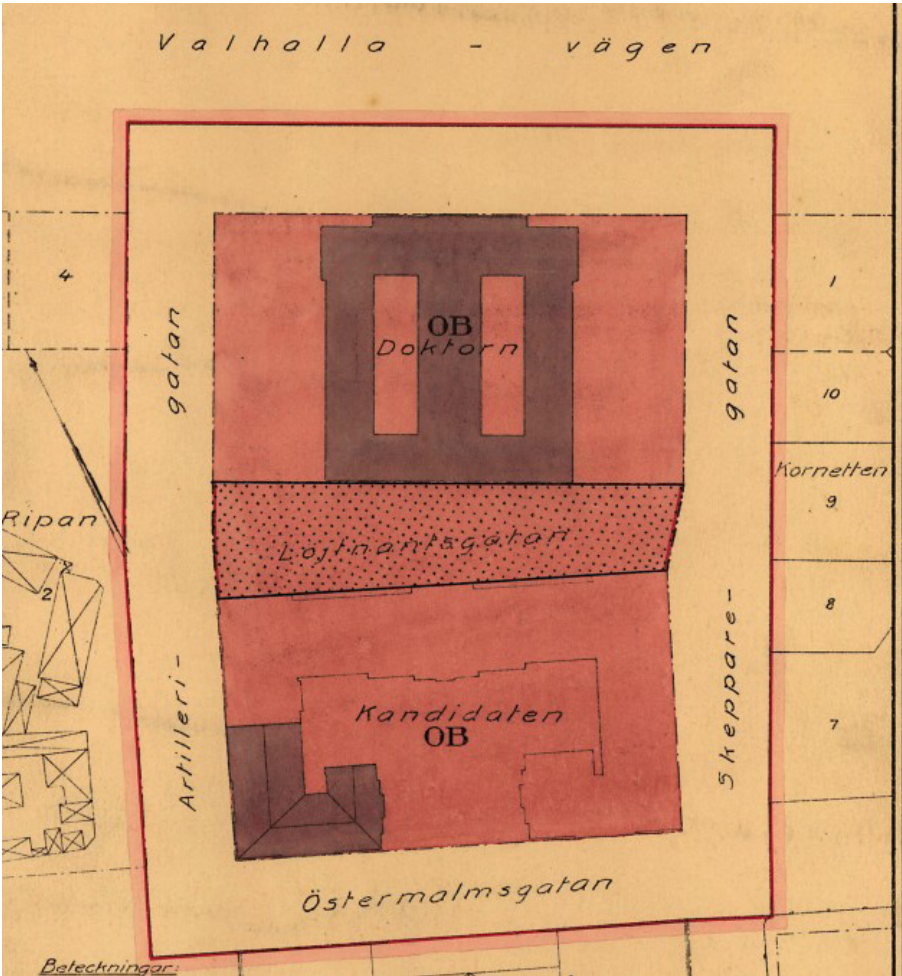
Gällande detaljplan

Kvarteret Uppfinnaren 2 är beläget inom stadsplanlagt område. Sedan plan- och bygglagen infördes 1987 gäller både stadsplaner och byggnadsplaner som detaljplaner. Följande detaljplaner gäller för fastigheten:

PI 230 – Förslag till borttagande ur stadsplanen för Östermalm och anger att inom område betecknat med "OB" endast får uppföras byggnad för offentligt ändamål. Planen fastställdes den 15 december 1922.

B100/1960 – Tomtindelning.

PI 6908 – Ändrad stadsplan för delar av stadsdelarna Östermalm, Vasastaden, Brunnsviken och Ladugårdsgärdet i Stockholm, (begränsning i byggnadsdjup). Planen antogs den 10 juni 1968.



Gällande detaljplan för kvarteret Uppfinnaren 2. Fastställd 15 december 1922. Notera att kvarterets namn var Kandidaten. Planbeteckning OB - Offentlig byggnad. *Stockholms stad.*

Aktuella lagrum

Plan- och bygglagen (2010:900)

Plan- och bygglagen (PBL) reglerar hur mark- och vattenområden används och samt hur markanvändningen skall utvecklas.

Lagen fastställer att planläggningen av mark- och vattenområden är en kommunal angelägenhet och ställer krav på att kommunen upprättar en översiktsplan över hela kommunen. Lagen innehåller föreskrifter om bland annat detaljplaner och bygglov.

Planläggning enligt denna lag ska ske med hänsyn till natur- och kulturvärden, andra miljöaspekter samt mellankommunala och regionala förhållanden. Lagen fastställer att byggnader eller områden som är särskilt värdefulla från historisk, kulturhistorisk, miljömässig eller konstnärlig synpunkt inte får förvanskas. Dessa kan av kommunerna skyddas genom bestämmelse i detaljplan. Skyddet regleras i PBL:s 8 kapitel och de bestämmelser som läggs in i planen är juridiskt bindande.

Vid planläggning, i ärenden om bygglov och vid åtgärder avseende byggnader som inte kräver lov enligt Plan- och bygglagen är även 2 kap. 6 § tillämplig.

PBL 2 kap. Allmänna och enskilda intressen

1 § Vid prövningen av frågor enligt denna lag ska hänsyn tas till både allmänna och enskilda intressen.

3 § Planläggning enligt denna lag ska med hänsyn till natur- och kulturvärden, miljö- och klimataspekter samt mellankommunala och regionala förhållanden främja

1. en ändamålsenlig struktur och en estetiskt tilltalande utformning av bebyggelse, grönområden och kommunikationsleder,
2. en från social synpunkt god livsmiljö som är tillgänglig och användbar för alla samhällsgrupper,
3. en långsiktigt god hushållning med mark, vatten, energi och råvaror samt goda miljöförhållanden i övrigt,
4. en god ekonomisk tillväxt och en effektiv konkurrens, och
5. bostadsbyggande och utveckling av bostadsbeståndet.

6 § Vid planläggning, i ärenden om bygglov och vid åtgärder avseende byggnader som inte kräver lov enligt denna lag ska bebyggelse och byggnadsverk utformas och placeras på den avsedda marken på ett sätt som är lämpligt med hänsyn till

1. stads- och landskapsbilden, natur- och kulturvärdena på platsen och intresset av en god helhetsverkan.

6 § Tredje stycket

Vid planläggning och i andra ärenden samt vid åtgärder avseende byggnader som inte ingår i ett ärende enligt denna lag ska bebyggelseområdets särskilda historiska, kulturhistoriska, miljömässiga och konstnärliga värden skyddas. Ändringar och tillägg i bebyggelsen ska göras varsamt så att befintliga karaktärsdrag respekteras och tillvaratas.

PBL 8 kap. Krav på byggnadsverk, byggprodukter, tomter och allmänna platser

Plan- och bygglagens åttonde kapitel reglerar krav på byggnadsverk, byggprodukter, tomter och allmänna platser. Vid en bygglovsprövning omfattas byggnader som bedöms ha särskilt högt kulturhistoriskt värde av förbud mot förvanskning av kulturvärden, 8 kap. 13§. För alla byggnader gäller även varsamhetskrav och särskilda krav vid underhåll enligt 8 kap. 17§ och 14§.

13 § Förvanskningsförbud

En byggnad eller som är särskilt värdefull från historisk, kulturhistorisk, miljömässig eller konstnärlig synpunkt får inte förvanskas.

Enligt 13 § 1 st. p.4 ska förvanskningsförbudet även tillämpas på bebyggelseområden.

14 § Underhåll och varsamhet

Ett byggnadsverk ska hållas i vårdat skick och underhållas så att dess utformning och de tekniska egenskaper som avses i 4 § i huvudsak bevaras. Underhållet ska anpassas till omgivningens karaktär och byggnadsverkets värde från historisk, kulturhistorisk, miljömässig och konstnärlig synpunkt.

Om byggnadsverket är särskilt värdefullt från historisk, kulturhistorisk, miljömässig eller konstnärlig synpunkt, ska det underhållas så att de särskilda värdena bevaras.

17 § Varsamhet och ändringar

Ändring av en byggnad och flyttning av en byggnad ska utföras varsamt så att man tar hänsyn till byggnadens karaktärsdrag och tar till vara byggnadens tekniska, historiska, kulturhistoriska, miljömässiga och konstnärliga värden.

Kulturmiljölagen (1988:950)

Kvarteret Uppfinnaren 2 berörs inte av kulturmiljölagen, då inga registrerade fornlämningar finns inom fastigheten samt att byggnaden inte är klassad som ett byggnadsminne.

Miljöbalken (1998:808)

Riksintresse för kulturmiljövården

Områden av riksintresse för kulturmiljövården är sammanhängande miljöer av särskilt stor betydelse ur ett nationellt perspektiv och regleras i 3 kap 6 § MB. Ett riksintresse för kulturmiljövården är en miljö eller ett landskap som särskilt väl återspeglar viktiga historiska skeenden och samhällsprocesser. Inom riksintresseområden väger de kulturhistoriska värdena därför särskilt tungt vid beslut om ändrad mark eller vattenanvändning och den fysiska miljön i övrigt.

Att tillvarata kulturmiljövårdens riksintressen handlar dels om att förhindra att värdena skadas, dels om att områdets kulturhistoriska värden och potential ska vara fortsatt tongivande vid förändringar.

Stockholm innerstad med Djurgården [AB 115]

Fastigheterna Uppfinnaren 2 ligger inom riksintresse för kulturmiljövård, enligt 3 kapitlet 6 § miljöbalken, Stockholm innerstad med Djurgården [AB 115]. Den aktuella byggnaden och platsen är komplex och besitter flera olika värdebärande uttryck som härleds ur riksintresset.

Motivering:

Storstadsmiljö, som i planstruktur och bebyggelse återspeglar funktionen som landets huvudstad och politiska och administrativa centrum sedan medeltiden, med sitt läge vid mötet mellan Saltsjön och Mälaren som gett speciella topografiska och kommunikationsmässiga förutsättningar för handel och försvar. Central plats för länets och landets ekonomi, turism och kultur- och samhällsliv. De olika epokerna och århundrandena som är väl representerade i stadsplane- och byggnadskonsten, från medeltiden till 1900-talets slut. (Stadsmiljö; hamnstad, sjöfartsstad, industristad, residensstad, skolestad, universitets- och regementsstad, rekreativmiljö).

Stockholm som huvudstad och maktcentrum

Miljöerna och byggnaderna som hör samman med funktionen som huvudstad, och förvaltningsstad alltsedan medeltiden, så som de kungliga miljöerna, byggnaderna för rikets och länets förvaltning, kulturinstitutionerna och kyrkorna.

Den äldre stenstaden och tidig bebyggelse på malmarna Gamla stan med kyrkorna och den täta bebyggelsestrukturen med kontinuitet sedan medeltiden. Gat- och planstruktur med oregelbundna kvarter innanför långgatorna och den senare medeltidens karaktäristiska ”revbensmönster” med små smala gränder ner till vattnet. Andra delar av staden med rötter i medeltiden. Riddarholmens gatunät, platsbildningar och bebyggelse med grund i medeltiden. De bevarade resterna av den äldsta gat- och tomtstrukturen på Södermalm. De äldsta kyrkorna på malmarna.

Rutnätsplanen på malmarna, de offentliga rummen och bebyggelsen från 1600-talet som visar på stadens starka expansion. Gamla stans yttre årsring, med Skeppsbroraden, Nygatskvarteren och slottsområdet. Slottet med sin dominerande roll i stadslandskapet. Områden med stenhus från 1600-, 1700- och första delen av 1800-talet. Stadspalatsen och malmgårdarna. Inslag av grönska i form av kyrkogårdar samt äldre parker och trädgårdar såsom Kungsträdgården, Humlegården och malmgårdarnas trädgårdar. Småskaliga trähus i stadens dåvarande ytterkanter på Södermalm.

Stockholm som sjöfartsstad, militärstad samt industri- och handelsstad

Hamnanläggningarna från skilda tider och byggnader som hör ihop med flottan och sjöfarten. Kajerna och hamnarna som skapar en karaktäristisk front mot vattnet. Flottans miljöer på Skeppsholmen, Kastellholmen och Galärvarvet. Beckholmen med sina dockor, kranar och magasin samt Djurgårdsvarvet. Segelfartyget af Chapman, som ett permanent inslag i stadsbilden. Djurgårdsstadens bostadsbebyggelse för bland annat hantverkare och sjömän. Mälarvarvet på Långholmen. Frihamnen med byggnader för handel och produktion, såsom magasinerna, Banankompaniet och Fordfabriken.

Militära byggnader och anläggningar på Östermalm och Gärdet, såsom kasernbyggnader, stall, stabs- och förvaltningsbyggnader och exercisplatser. Gärdet som avläsbart, öppet militärt övningsfält med skansstrukturer och paviljongen Borgen.

Industrimiljöerna som speglar Stockholms betydelse som industristad alltsedan 1600-talet, bland andra Barnängen, Kungliga Myntet och de många bryggerierna, till exempel Münchenbryggeriet.

Miljöer och byggnader för handel och näringsliv. Tullhusen från skilda tider, vid tidigare stadsgränser och hamnlägen. Kontorsbyggnader och bankpalats som utmärker sig i gaturummet, som Trygg-Hansa huset och Garnisonen, eller i sammanhållna miljöer, som vid östra Kungsträdgården. Storskaliga varuhus i city såsom NK, PUB och Åhléns.

Den offentliga staden

Byggnader och miljöer kopplade till demokratin och den offentliga förvaltningen. Statsförvaltningens byggnader och miljöer på Helgeandsholmen och båda sidor om Norrström. Riddarholmens byggnader för statlig förvaltning, som gamla riksdagshuset och Riksarkivet. Östra Kungsholmens myndighetsbyggnader, såsom Rådhuset med Rådhusparken och Polishus-kvarteret. Stadshuset med sin utmärkande landmärkesroll i stadsbilden. Folkrörelsebyggnaderna och -miljöerna såsom arbetarrörelsens byggnader vid Norra Bantorget och Medborgarplatsen med Medborgarhuset samt idrottens byggnader och anläggningar, såsom det större idrottsområdet på Norra Djurgården, Stadion och Eriksdalsbadet.

Det vetenskapliga och intellektuella livets byggnader och miljöer från skilda tider. De olika byggnaderna för högre utbildning och vetenskap vid Observatorielunden och Drottninggatan. Akademiernas byggnader. Stadsbiblioteket och Kungliga biblioteket samt deras solitära roll i stadsbilden. De många museerna, såsom Nationalmuseum, friluftsmuseet Skansen och museistaden på Gärdet. Nordiska museet och Vasamuseets tydligt avläsbara profiler på Djurgården. Institutionsbältet på Norra Djurgården, med bland annat de olika högskolorna och universiteten, Bergianska trädgården och Naturhistoriska riksmuseet. Studentområdet Lappsårsberget med sin tidstypiska stadsplan och bostadsbebyggelse

Byggnaderna för press, media, förlag och teknisk kommunikation såsom Nordstedthuset, Radio- och TV-huset, tidningshusen vid Marieberg och Kaknästornet.

Kulturhistorisk klassificering

För bedömning av bygglov och åtgärder enligt Plan- och bygglagen har Stockholms stad tagit fram en klassificeringskarta med kulörmarkeringar för byggnader av olika kulturhistoriskt värde. Klassificeringen som utförs av Stockholms stadsmuseum är ett kunskapsunderlag utan rättsligt bindande verkan.

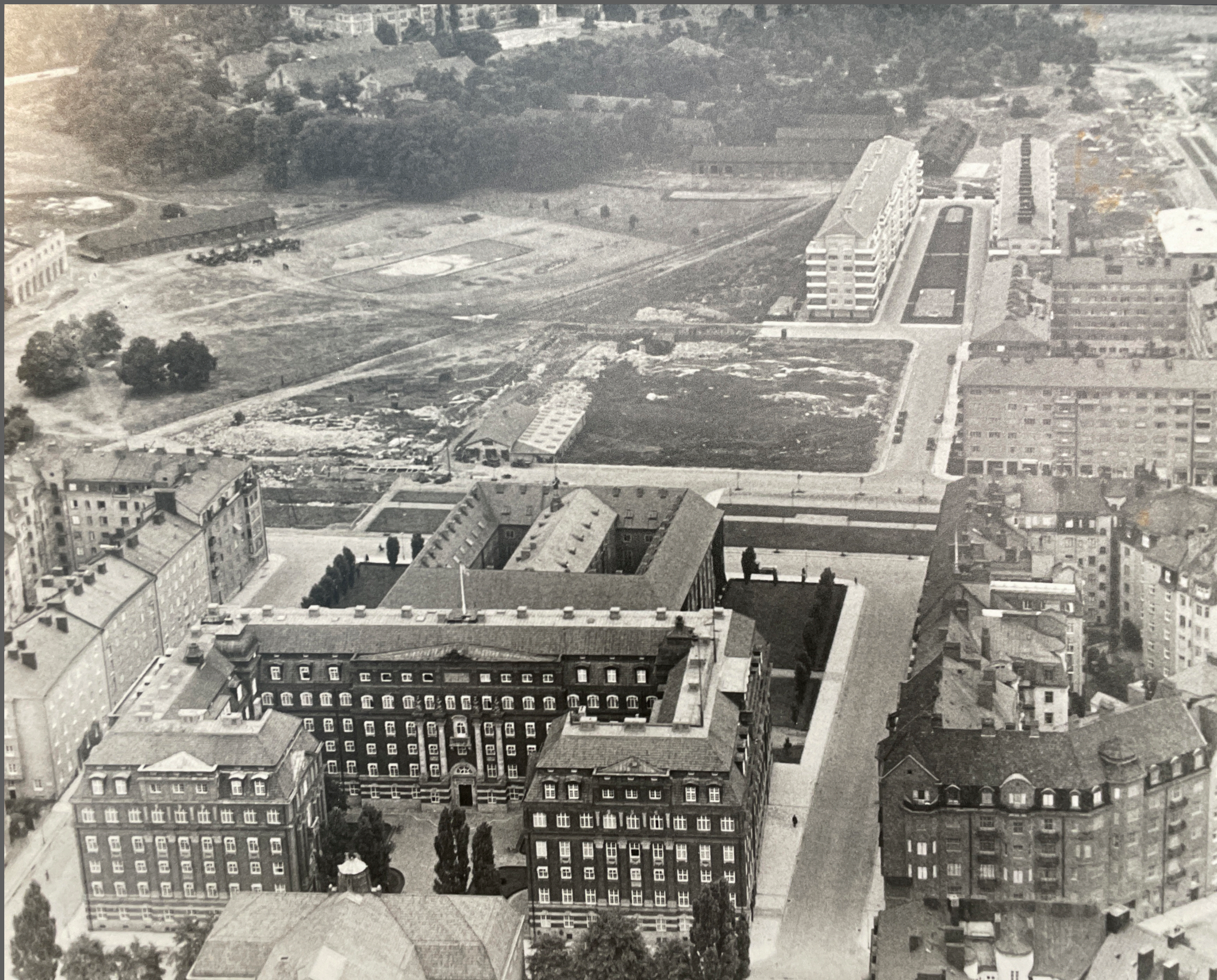
De tre klassificeringar som Stadsmuseet använder sig av är:

- Blå** - bebyggelse av synnerligen högt kulturhistoriskt värde.
- Grön** - högt kulturhistoriskt värde. Bebyggelsen är särskilt värdefull från historisk, kulturhistorisk, miljömässig eller konstnärlig synpunkt.
- Gul** - bebyggelse av positiv betydelse för stadsbilden och/eller av visst kulturhistoriskt värde.

Fastighet markerad med grått går inte att hänföra till någon av ovanstående kategorier. Det finns även fastigheter som är markerade med streck vilket betyder att de ännu inte är klassificerade, alternativt att fastigheten är obebyggd. Fastigheter som inte är klassificerade kan ha stora kulturhistoriska värden, även om Stadsmuseet ännu inte tagit ställning till dessa värden.



Utsnitt ur klassificeringskartan, Stockholms stad - Stadsmuseet. Kvarteret Uppfinnaren 2, markerat i rött, är utpekad som särskilt värdefull och markerad som blå, den högsta graden. "Fastighet med bebyggelse av synnerligen högt kulturhistoriskt värde".



Flygfoto över Generalstabsbyggnaden, sannolikt 1930-tal. Militärstabsbyggnaden har inrymt både Krigshögskolan (KHS), Överbefälhavaren (ÖB) samt delar av Högkvarteret (HKV). Officiellt fram till 1981 var Uppfinnaren 2 en Militärstabsbyggnad. *Krigsarkivet.*

HISTORIK

Ladugårdslandet

På den mark som idag kallas för Östermalm låg tidigare en kungsladugård vid nuvarande Nobelparken i närheten av Djurgårdsbron. Området hette då Ladugårdslandet. Den norra delen Ladugårdslandet har ända sedan 1600-talet präglats av militära verksamheter och bland annat varit en exercisplats. Orsaken till den höga militära närvaron i området var närheten till Ladugårdsgårdets öppna marker som lämpade sig väl för militära övningar. Den södra och västra delen av Ladugårdslandet präglas fram till mitten av 1800-talet av en småskalig träbebyggelse.

Bebyggelseutvecklingen på Ladugårdslandet

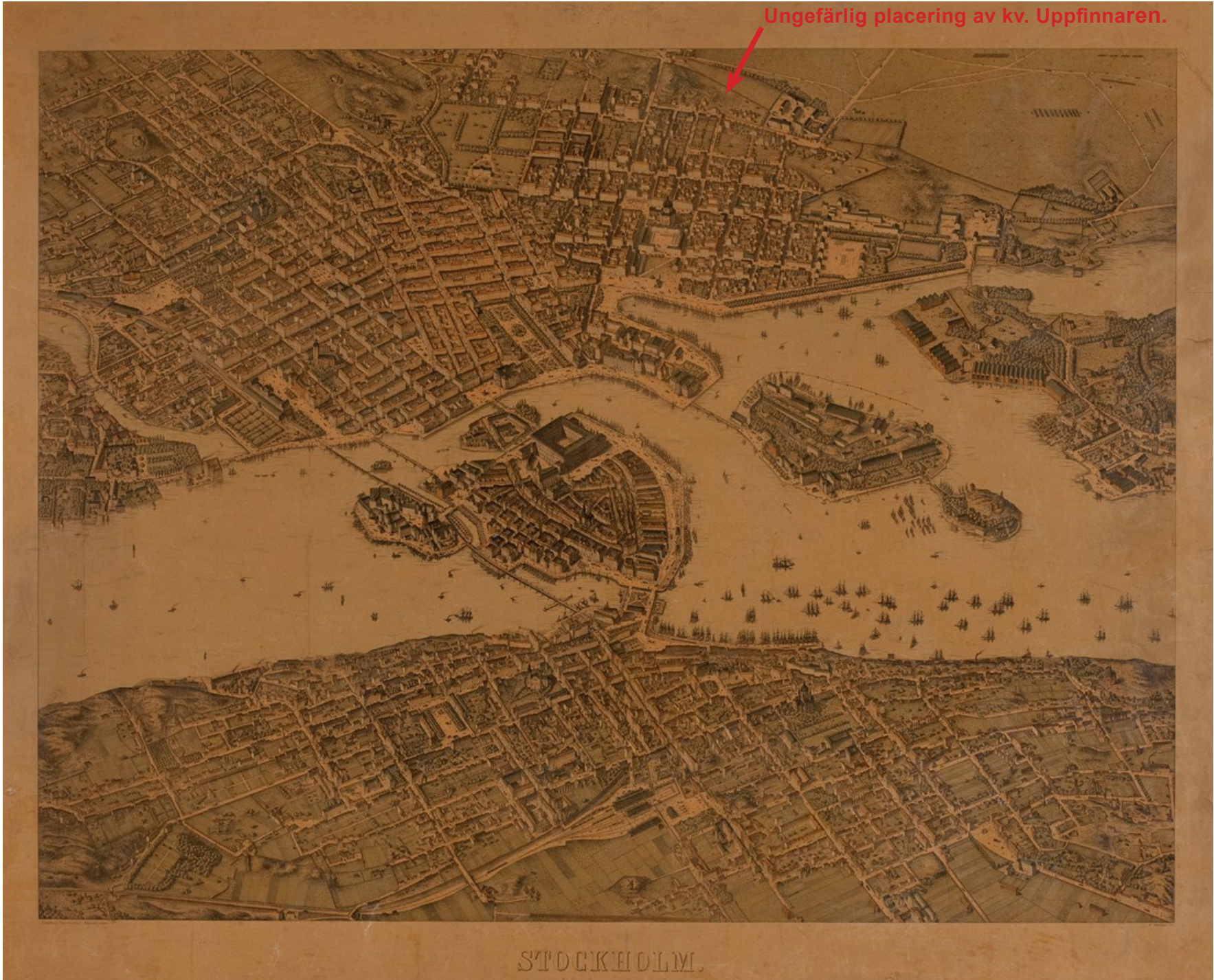
När Stockholm under 1870-talet började växa till en storstad påbörjas exploateringar av ny mark på Ladugårdslandet. År 1879 fastställdes stadsplanen för den nordöstra delen av Ladugårdslandet och vid slutet av 1800-talet präglas Ladugårdslandet av en expansiv bebyggelseutveckling. Exploateringen av Ladugårdslandet ledde till att området utvecklades till en stadsdel och i och med detta komområdet att byta namn till Östermalm sommaren 1885. Befolkningen ansåg att Östermalm var ett lämpligare namn för den nya stadsdelen.

Institutioner

Utöver bostadsbebyggelsen etablerades på den norra delen av Östermalm ett kluster av institutioner under slutet av 1800-talet och början av 1900-talet. Bland annat ett lägre elementarläroverk 1878 på Artillerigatan (samma kvarter som Östra Real), Veterinärinstitutet 1880 österut på Karlavägen, Frälsningsarméns första kyrkolokal i Sverige 1887 som än finns kvar på Östermalmsgatan 69 och Patent- och registreringsverket 1910. Tiden som följer präglas Östermalm av en fortsatt bebyggelseexpansion. Under 1930-talet växte området norr om Valhallavägen fram efter att stadsplanen för Gärdessstaden. Gärdet bebyggdes bland annat med hyreshus, Sveriges Radio och TV:s byggnader, och senare med ett stadsdelscentrum innehållande bostäder, butiker och social service i form av Fältöversten.

Militär verksamhet

Den militära verksamheten har präglat Ladugårdslandet ända sedan 1600-talet. På Östermalm har flera militära anläggningar funnits, bland annat Artillerigården med tillhörande byggnader, Svea Artilleriregementes kaserner, Svea och Göta Livgarde och Livgardet till häst. Under slutet av 1800-talet uppfördes nya kaserner för Stockholms garnison på Ladugårdsgärdet. Dessa byggnader var avsedda för Svea och Göta livgarde (Linnégatan), Livgarder till häst (Lidingövägen). Positionsartilleriregementet övertog hästgardeskasernen vid Storgatan, Svea artilleriregemente flyttade in i nya kaserner vid Valhallavägen 1873 och Livregementets dragoner fick en ny anläggning vid Ladugårdsgärdet (idag Tekniska museet). Med inrättandet av generalstaben 1873, uppkom ett behov om ett stall och stallanläggningen placerades i hörnet Lidingövägen – Valhallavägen. I början av 1890-talet uppfördes även en garnisonskyrka som fick namnet Gustav Adolfskyrkan.



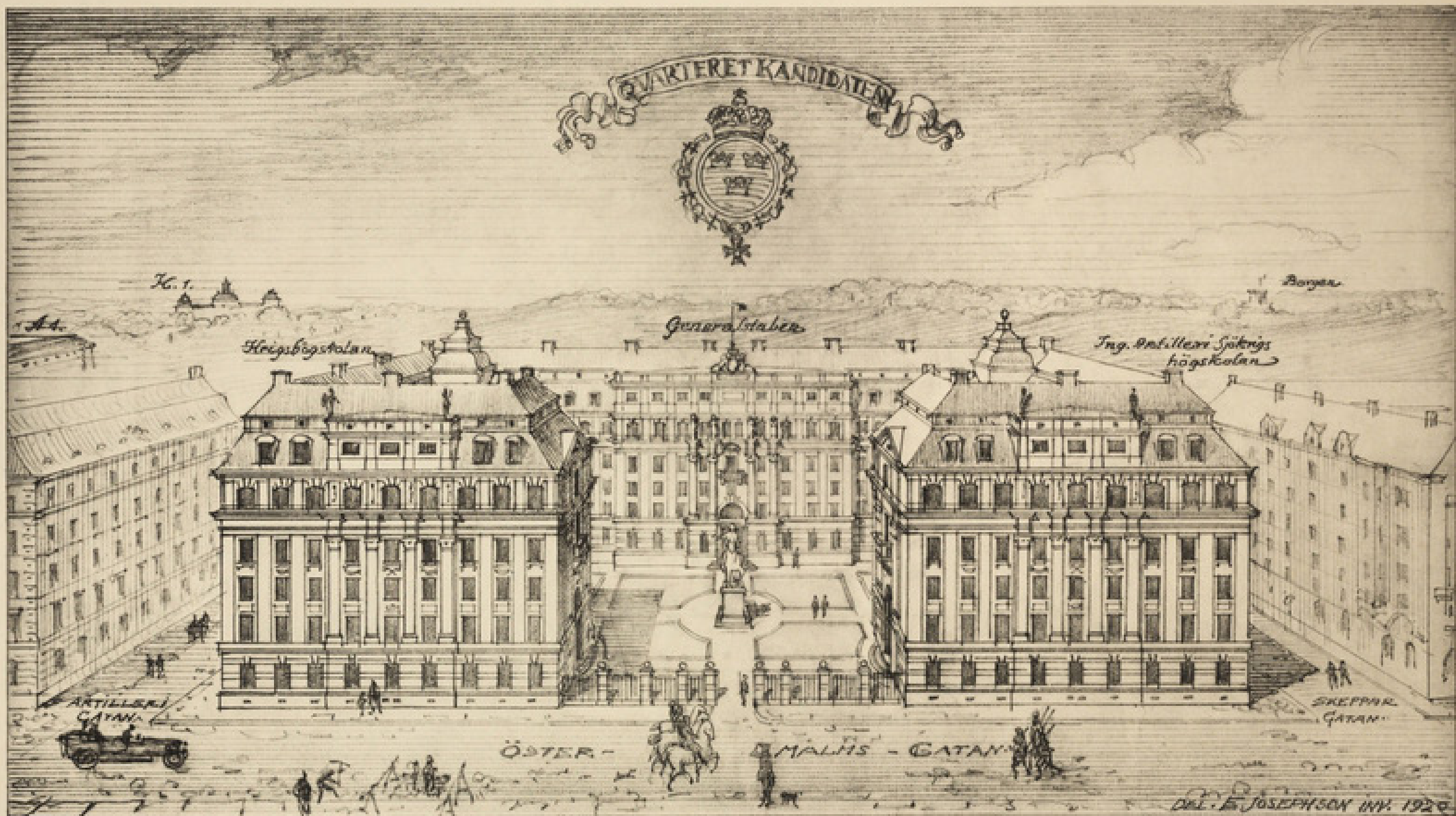
Panorama över Stockholm i början på 1870-talet, upprättad av litografen Heinrich Neuhaus. I avbildningen över Stockholm har Neuhaus bland annat fångat utbyggnaden av stenstaden. Den norra delen av Ladugårdslandet består dock fortfarande mest av öppna marker. Karlavägen är den väg som i norr löper längs stenstadsbebyggelsen. Den röda pilen i norr, indikerar ungefärlig placering av kvarteret Uppfinnaren 2, under denna tid finns en småskalig bebyggelse i området som till största delen utgjordes av öppna marker. *Stockholmskällan*.



1908 års karta över Stockholm av Rudolf Brodin och C.E Dahlman. Ladugårdslandet, över militära anläggningar. *Stockholmskällan.*

1. Generalstabens stall
2. Svea Artilleri Regementets etablissement
3. Gustaf Adolfs Kyrka
4. Svea Lif. Gardes kasern
5. Göta Lif. Gardes kasern
6. Kungliga Svea Artilleriregemente Laboratorium
7. F.d. Kungliga Lif. Gardes till häst kasern med ridhus - Garnisonen
8. Artillerigården
9. Hovstallet

Markeringar och inpassning av kartor senare tillägg av Tyréns Sverige AB.



Frihandskiss över blivande Generalstabens byggnad med tillhörande Krigshögskola och ingenjörers artilleri Sjökrigshögskolan. Erik Josephson, 1920. Skissen är medvetet utförd i samma manér som kopparsticken i Erik Dahlbergs Suecia Antiqua et Hodierna, den svenska stormaktens självförhålligande planschverk från 1600-talet. Josephson har också ritat in närliggande militära etablissemang på Gärdet. Innergården har här en barockmässig struktur med en centralt placerad ryttsstaty. *Digitalmuseum - ArkDes ARKM.1972-05-143-01.*

Framväxten av nya Krigshögskolan

Vid början av 1900-talet fanns i Stockholm en pågående diskussion om militära lokalfrågor, och bland annat låg fokuset på en ny byggnad åt Krigshögskolan. Den nya Krigshögskolan lokaliserades till kvarteret Uppfinnaren. Varför lotten föll på just detta kvarter har att göra med att det var beläget i närheten av andra militära verksamheter på Östermalm.

Från början skulle den nya Krigshögskolan blir en hemvist för fjärde och femte arméfördelningarnas expeditioner, Stockholm stads och läns rullföringsexpeditioner, krigsvetenskapsakademins bibliotek samt krigsarkivet. Senare beslutas av riksdagen att även artilleri- och ingenjörshögskolan skulle flytta in i byggnaden.

Den nya Krigshögskolan uppfördes efter ritningar av arkitekten Erik Josephson. Josephson var engagerad tidigt i frågan om en ny byggnad för den militära verksamheten, och fick i uppdrag att lämna ett förslag redan i februari 1910. Det första förslaget genomfördes inte.

Första byggnationen av Krigshögskolan (1912 – 1914)

Generalitetshuset var länge en säkerhetsskyddad byggnad vilket har präglat dess historia och tillgången till källmaterial.

Hela kvarteret växte fram under en längre tidsperiod (1912–1926) och samtidigt som en omorganisation pågick inom det svenska försvaret. Den första delen av kvarteret ut mot det sydvästra hörnet (Östermalmsgatan - Artillerigatan) byggdes mellan 1912 – 1914. Byggnaden får en byggnadsform som ett osymmetriskt U, med en centrerad entréport på innergårdens långsida och en i hörnet mot innergården. Byggnaden uppfördes i fem våningar med källare och en inredd vindsvåning.

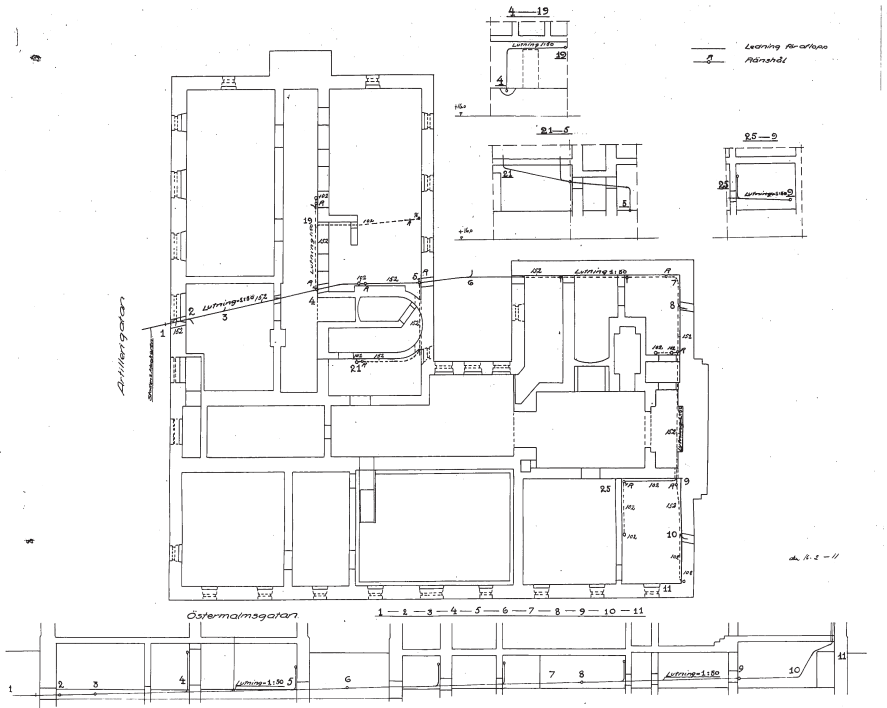


Krigshögskolan. Första byggnaden som är uppförd mellan 1912-14. Byggnaden är belägen i den sydvästra delen i hörnet av Östermalmsgatan/Artillerigatan. Foto ur Gerh. Magnussons album 1901-1921. *Stockholms stad, Digitala Stadsmuseet*.

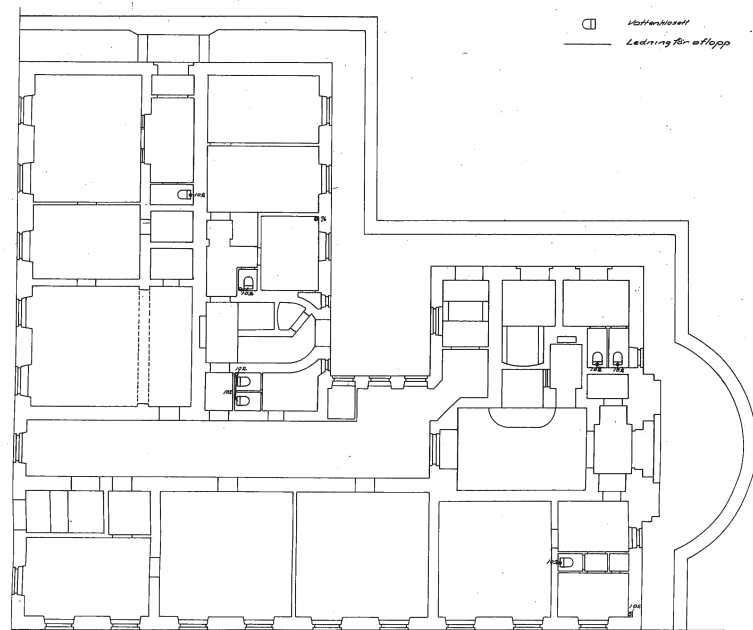
Planlösning

Dispositionen över lokalernas användning inom Krigshögskolan framgår inte av ritningsunderlagen från 1911. Av planlösningarna går det att utläsa att våningsplanen hade en återkommande systematisering när det gäller struktur men att det fanns en variation som visar att vissa plan inrymde speciella funktioner, sannolikt sådant som undervisningssalar, lunchrum och administrationslokaler. Minst en lägenhet för vaktmästare bör också ha inrymts.

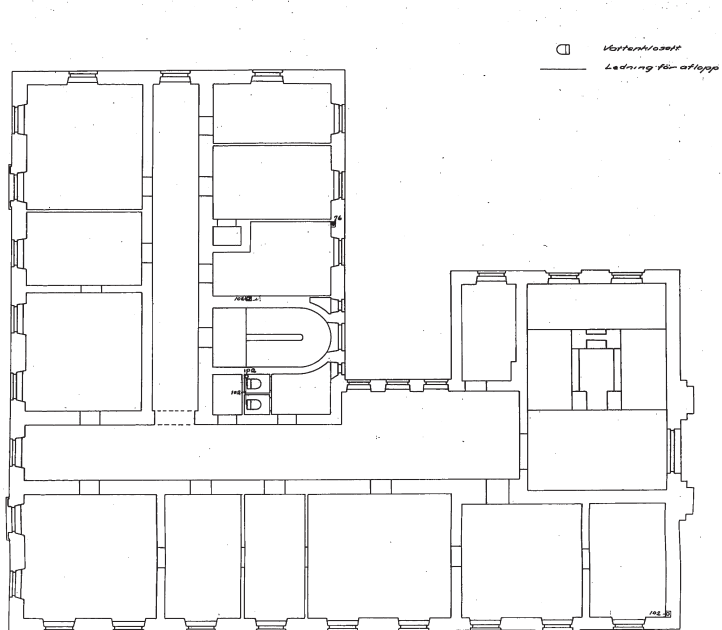
Byggnadens två trapphus var kommunikationsnavet för byggnaden. Dessa var förlagda med access från innergården. En mindre entré fanns från Artillerigatan som serverar endast bottenvåningen. Det fanns även en entré med access från den norra gaveln som också servade bottenvåningen men som senare byggdes igen när kvarteret kompletterades med nya volymer. Källarvåningen nyttjades sannolikt delvis som teknikutrymme. Övriga våningsplan, våning 1 till och med vinden, hade en varierad utformning. Generellt på våningsplanen fanns en större korridor i anslutning till trapphuset. På våning 1 och 2 var denna korridor förlängd till flygelns norra del. Toaletterna lades vägg i vägg med trapphusen. Ut mot gatorna (Östermalmsgatan och Artillerigatan) var rummen av varierad storlek. Mot innergården var rummen generellt mindre. De stora lokalerna på våning 3, 4 och nedre vinden nyttjades troligtvis som undervisningslokaler. På våning 3 och 4 fanns en balkong norrvänd balkong mot innergården.



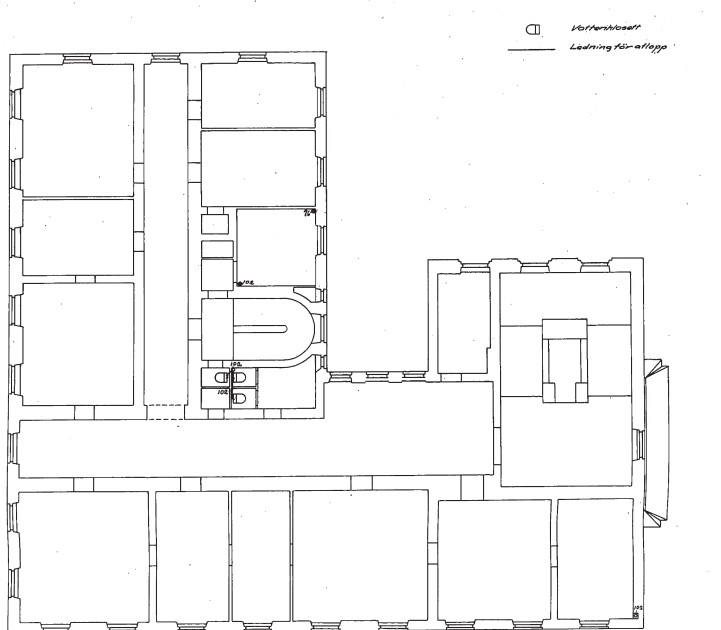
Planritning över källarvåning, daterad 16 februari 1911. *Stockholms stadsbyggnadsnämnds arkiv*.



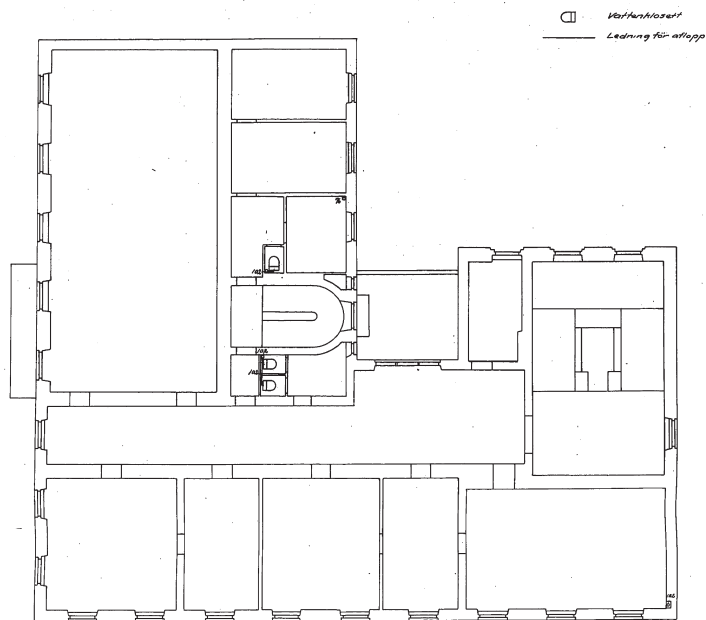
Planritning över bottenvåningen, daterad 16 februari 1911. *Stockholms stadsbyggnadsnämnds arkiv.*



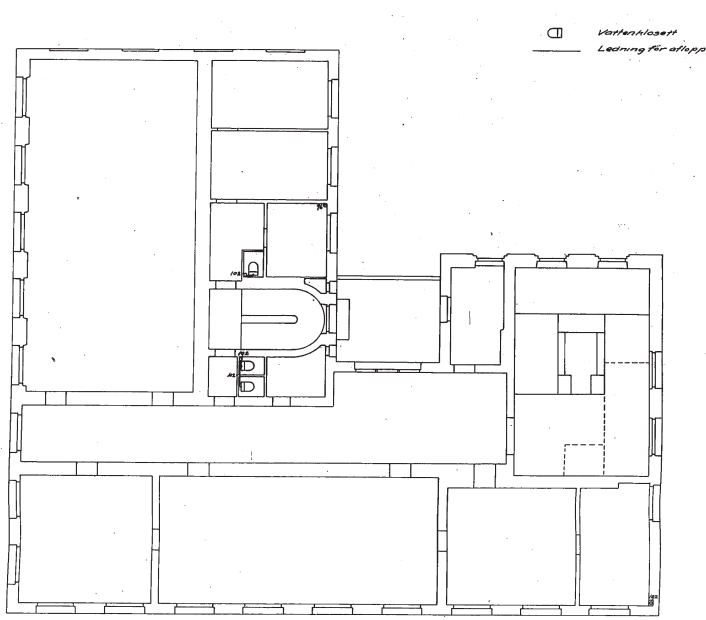
Planritning över 1 tr, daterad 16 februari 1911. *Stockholms stadsbyggnadsnämnds arkiv.*



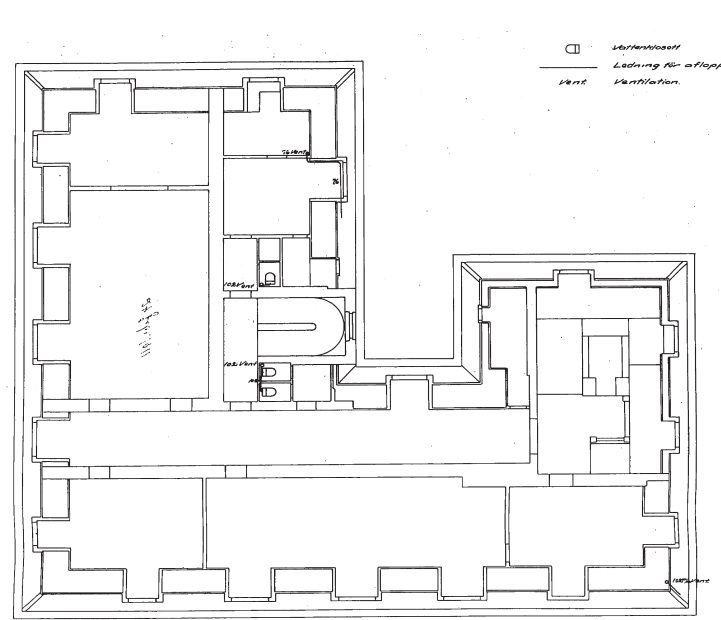
Planritning över 2 tr, daterad 16 februari 1911. *Stockholms stadsbyggnadsnämnds arkiv.*



Planritning över 3 tr, daterad 16 februari 1911. *Stockholms stadsbyggnadsnämnds arkiv.*



Planritning över våning 4, daterad 16 februari 1911. *Stockholms stadsbyggnadsnämnds arkiv.*



Planritning över nedre vinden, daterad 16 februari 1911. *Stockholms stadsbyggnadsnämnds arkiv.*

Arkitekten Erik Josephson

Erik Josephson (1864 – 1929), påbörjade sin arkitektutbildning på Kungliga tekniska högskolan (KTH) 1881 och examinerades 1885. Efter studierna fortsatte Josephson på Kungliga Konsthögskolans (KKH) avdelning för arkitektur, fram till 1888. Under tiden på KKH och efter studierna genomförde han studieresor till Europa, där han intresserade sig av gotisk konst och arkitektur. Redan 1888 anställdes Josephson som arkitekt på Överintendentsämbetet (senare Byggnadsstyrelsen).

Josephson var en civil arkitekt med en livslång anställning inom det militära, och vägen till de militära börjar med arvodesuppdrag vid Kungliga Arméförvaltningens fortifikationsdepartement. Tre år senare fick Josephson fast anställning med halvdagstjänst vid Kungliga Fortifikationen. Hans arbete vid Kungliga Fortifikationen kan delas in i tre tidsperioder, som delvis sammanfaller med de olika härordningarna. Den första perioden 1890–1900 karaktäriseras av de mest påkostade kasernerna som uppfördes i Sverige och innebar stort steg framåt vad gällde hygien och ändamålsenlighet för kasernbyggandet i stort. Den andra perioden 1901–1911 domineras av 1901 års härordning, som på grund av sin stora omfattning krävde ett rationellt byggande efter noga utarbetade typritningar. Den sista perioden 1912–1929 omfattade till stor del tillbyggnads- och kompletteringsarbeten av de hastigt tillkomna etablisementen i andra periodens byggande. Från 1920 blev Josephson chef för ritbyrån vid Arméförvaltningens fortifikationsdepartement.

Josephsons arkitektur kan beskrivas som eklektisk i de tidigare verken med flera exempel på ny barock på 1900-talet, som under 1910- och 20-talen övergår till att följa de då rådande stilriktningarna. Under sin livslängd ritade Josephson bland kasern-etablisementen Göta Artilleriregemente, i Göteborg 1895, Andra Göta artilleriregemente, A6, i Jönköping 1897 och kustartilleriets anläggning på Rindö. Han har även ritat affärshus vid Stureplan och flera bankpalats i Stockholm, bland annat Skandinaviska banken vid Gustav Adolfs torg, Handelsbanken vid Kungsträdgården och Grand Hotell i Saltsjöbaden.

Tidigare bebyggelse i kvarteret

På den plats där tillbyggnaden av Krigshögskolan skulle byggas, fanns vid 1900-talets redan en församlingsbyggnad på tomten i det sydöstra hörnet av kvarteret (Skeppargatan – Östermalmsgatan). Vid denna tid var marken utarrenderad av staden till församlingen. Församlingsbyggnaden revs 1923. Därefter kunde förverkligandet av tillbyggnaden genomföras av Krigshögskolan.



Östermalms församlingsbyggnad, som kallades för församlingshydda, fotad vid hörnet av Skeppargatan och Östermalmsgatan. I fonden syns delar av fasaden och taket på den första byggnaden som uppfördes inom dagens Uppfinnaren 2. *Stockholms stad, Digitala Stadsmuseet.*

Tillbyggnaden av Krigshögskolan och byggandet av Generalitetshuset (1923–1926)

Resterande del av kvarteret fullbordades mellan 1923–1926. Den befintliga byggnaden inom kvarteret byggdes till. Byggnaden försågs med två källarvåningar och i övrigt likt första byggnaden i kvarteret. Den ny kvarteret fick en form som är rektangulär med en centrisk öppning mot Östermalmsgatan 87 som omgärdar en inhägnad innergård. Mitt emot den centriska öppningen, på huvudbyggnaden, placerades huvudentrén, som flankeras av två flygelbyggnader i väster och öster.



Uppfinnaren 2, Under uppbyggnad. Foto taget från Skeppargatan 62, sannolikt 1920-tal. *Stockholms stad, Digitala Stadsmuseet.*

Planlösning

Byggnaden som alltså stod färdig i sin helhet 1926 hade en komplex planlösning. Flera institutioner inhystes i byggnaden som följdenligt var avdelad både horisontellt och vertikalt. Vissa institutioner hade lokaler enbart på ett våningsplan, andra på flera. Olika trapphus försörjde olika institutioner. I huset fanns fem bostadslägenheter åt institutionernas vaktmästare och en bostadslägenhet åt eldaren, vilka hade åtkomst till sina lägenheter från i princip egna trapphus. Dessa var förlagda till gårdens östra fasad. Byggnaden har övergripande en symmetrisk organisation med utrymmen på ömse sidor om det centralt belägna trapphuset i huvudbyggnadens mitt.

Enligt de VA-ritningar som påträffats i stadsbyggnadsnämndens ritningsarkiv delade Generalstaben byggnaden med Marinstaben samt andra verksamheter med anknytning till flottan, Sjökrigshögskolan, Ingenjör- och Artillerihögskolan samt Krigsarkivet. Vidare var Krigshögskolan inhyst i den byggnadsdel som uppfördes allra först.

Rummens olika funktioner är utsatta på planritningarna och ger en indikation på hur en stabsfunktion inom försvaret var fysiskt organiserad. Det finns en logisk organisation i byggnaden med mer praktiskt orienterade verksamheter på källar- och bottenvåningarna och mer administrativa funktioner på de övre planen med undantag för utrymmen för kartering som krävde speciella ljusförhållanden och därför var belägna på våning 5.

Byggnaden har två källarplan varav det övre i den västra flygeln övre hyste pann- och kolrum, pumprum och verkstäder. I övrigt användes den övre källaren antagligen som förråd och arkiv för byggnadens olika institutioner. Vidare fanns här koppartryckeri och arkiv för kopparplåtar och kartor, som var förhållandevis lättillgängliga med entré från det centrala trapphuset. I övre källarvåningens östra flygel låg också delar av krigsarkivets magasin samt ett garage med nedfart från Skeppargatan.

Över de två källarplanen fanns sex våningsplan med kontors- och undervisningslokaler med flera tillhörande biutrymmen. Med några undantag organiserades överlag rummen på samtliga våningsplan längs korridorer mellan byggnadens hjärtmurar, vilket gav arbetsrum med dagsljusbelysning.

Sjökrigshögskolan och Ingenjör- och artillerihögskolan delade delvis lokaler vilka var belägna i byggnadens sydöstra flygel och hade undervisningslokaler på samtliga våningsplan. Högskolorna försörjdes i första hand från ett trapphus beläget i flygelns kortsida mot gården. Två sekundära trapphus fanns dels i flygelns inre hörn, dels mot Skeppargatan. På bottenvåningen fanns frukostrum för både Sjökrigshögskolans och Ingenjör- och Artillerihögskolans elever samt elevrum för den förstnämnda skolan. I anslutning till frukostrummet fanns kök och serveringsrum och på våningsplanet fanns också kapprum. Generellt förefaller de lägre årskurserna haft undervisningslokaler på de lägre våningsplanet medan gemensamma undervisningslokaler låg på våning 2 och de högre undervisningslokalerna på vån 3

och 4. På våning 4 och 5 låg vidare lärosalar och laboratorium för kemi och fysik samt ytterligare lokaler för hanteringen av explosiva ämnen.

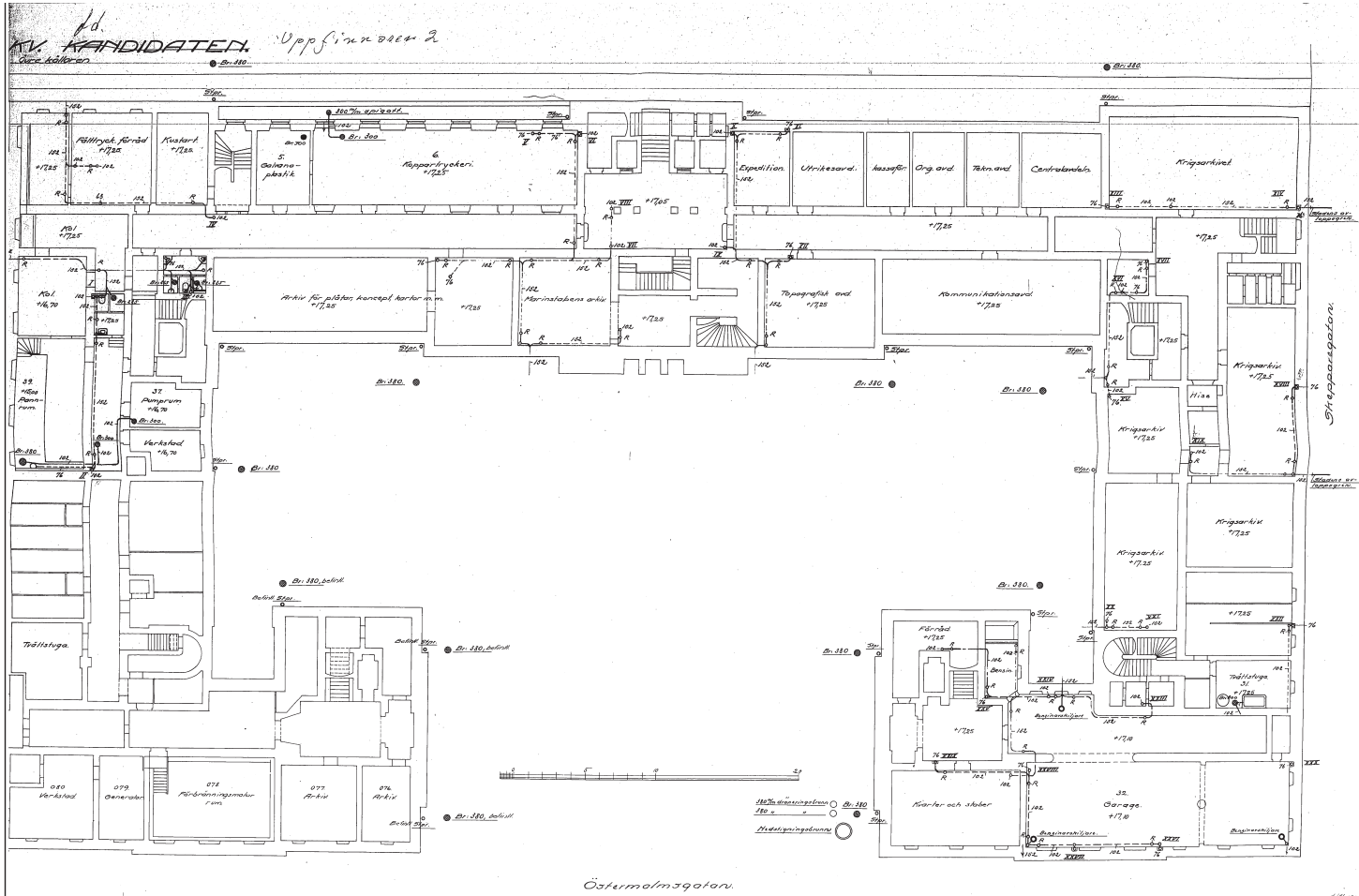
I den motsvarande flygeln på andra sidan gården var Krigshögskolan belägen.

Från det centrala trapphuset med entré från gården nåddes Generalstabens olika avdelningar: Centrala avdelningen, Kommunikationsavdelningen, Organisationsavdelningen och Utrikesavdelningen vilka delvis hade egna trapphus. Avdelningarna var främst belägna till våning 3, 4 och 5. Krigsarkivet, del av Krigshistoriska avdelningen, var belägen i byggnadens nordöstra hörn som nåddes från trapphuset i gårdens nordöstra hörn. Expedition och forskarsal låg på våning 1 medan bokbinderi låg på bottenvåningen och arkiv och magasinerna på övre källarvåningen. Forskarsalen försörjdes med en hiss som också gick till våning 2 där Krigsarkivets bibliotek var belägen. Här hade också krigsarkivarien sitt kontor. Topografiska avdelning var inhyst på det femte våningsplanet och utgjordes främst av större rum vilka skulle kunna ha fungerat som ritsalar. På våningsplanet fanns också en fotografiateljé vars funktion avslöjas i fasad genom de fyra stora fönstren mot norr. På våning 2 fanns generalens kontorslokaler. Denne hade tillgång till flera rum i svit varav det innersta var försett med egen toalett. Detta rum var hade en balkong vilket exteriört ger en antydning om användarens dignitet.

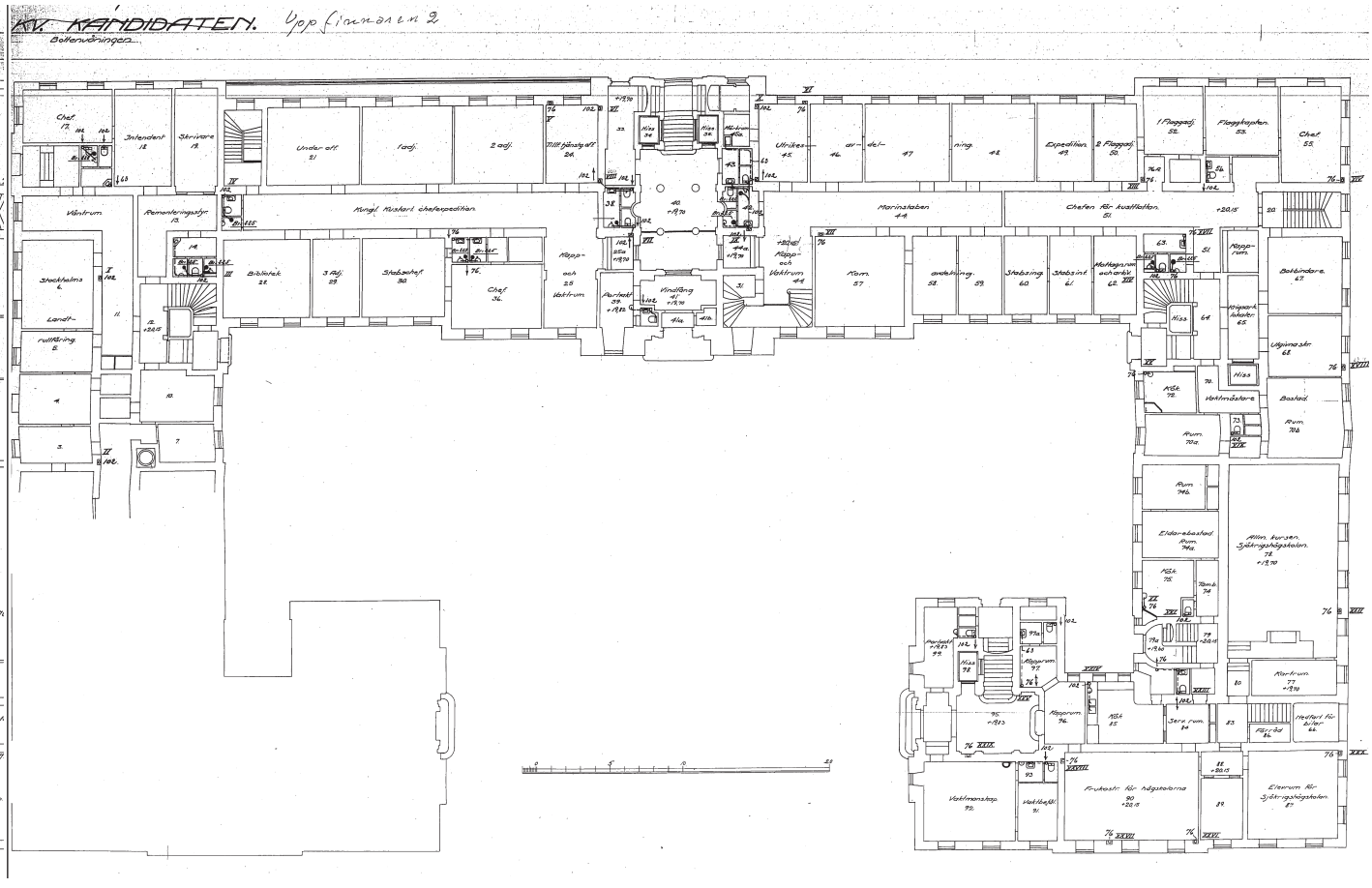
På kontorsvåningarna fanns en blandning av större och mindre arbetsrum. Någon större konsekvens ifråga om var i byggnaden chefsrummen var belägna eller ifråga om chefsrummens storlek verkar inte finnas men varje avdelningschef var försedd med en expedition samt ett antal kontorsrum för skrivare, adjutanter och tjänstemän. Vidare fanns ett bibliotek, sannolikt hörande till generalstaben. Detta var beläget på våning 4 i byggnadens nordvästra hörn. Officerarna hade eget samlingsrum med tillhörande terem och kök, belägna på våning 2.

Marinstaben hade enligt VA-ritningar lokaler på bottenvåningen och våning 1 i kvarterets huvudbyggnad med entré till och försörjning från centraltrapphuset i volymens mitt. Även Marinstaben var indelad i avdelningar som hade egna kontorslokaler men till skillnad från generalstaben delade dessa på korridorer, bibliotek och sessionssal varav de två sistnämnda var belägna på våning 1 på ömse sidor om trapphuset. Även Kustartilleriet och Kustflottan hade lokaler i byggnaden.

Se ursprungliga planritningar på följande sidor.



Planritning över övre källaren, daterad den 18 september 1924. Stockholms stadsbyggnadsnämnds arkiv.



Planritning över bottenvåningen, daterad den 18 september 1924. Stockholms stadsbyggnadsnämnds arkiv.

1. Etage

KANDIDATEN

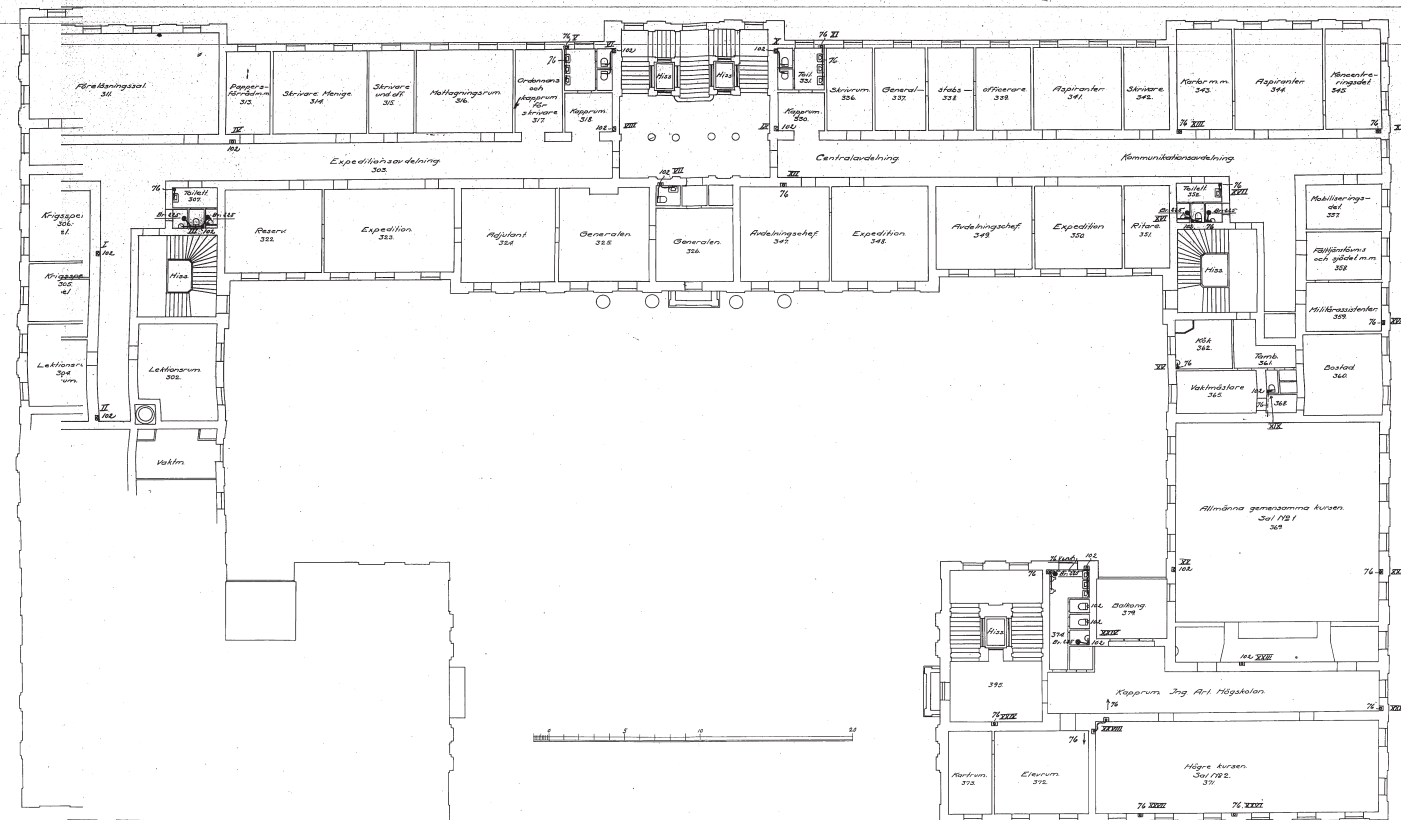
Opplysningsvesen 2

Vejning etc.

The floor plan shows a large, rectangular building with a central corridor. Rooms are labeled with names and numbers, such as 'Oratorium 200', 'Seminare 201', 'Kafeteria 202', 'Kafeteria 203', 'Kafeteria 204', 'Kafeteria 205', 'Kafeteria 206', 'Kafeteria 207', 'Kafeteria 208', 'Kafeteria 209', 'Kafeteria 210', 'Kafeteria 211', 'Kafeteria 212', 'Kafeteria 213', 'Kafeteria 214', 'Kafeteria 215', 'Kafeteria 216', 'Kafeteria 217', 'Kafeteria 218', 'Kafeteria 219', 'Kafeteria 220', 'Kafeteria 221', 'Kafeteria 222', 'Kafeteria 223', 'Kafeteria 224', 'Kafeteria 225', 'Kafeteria 226', 'Kafeteria 227', 'Kafeteria 228', 'Kafeteria 229', 'Kafeteria 230', 'Kafeteria 231', 'Kafeteria 232', 'Kafeteria 233', 'Kafeteria 234', 'Kafeteria 235', 'Kafeteria 236', 'Kafeteria 237', 'Kafeteria 238', 'Kafeteria 239', 'Kafeteria 240', 'Kafeteria 241', 'Kafeteria 242', 'Kafeteria 243', 'Kafeteria 244', 'Kafeteria 245', 'Kafeteria 246', 'Kafeteria 247', 'Kafeteria 248', 'Kafeteria 249', 'Kafeteria 250', 'Kafeteria 251', 'Kafeteria 252', 'Kafeteria 253', 'Kafeteria 254', 'Kafeteria 255', 'Kafeteria 256', 'Kafeteria 257', 'Kafeteria 258', 'Kafeteria 259', 'Kafeteria 260', 'Kafeteria 261', 'Kafeteria 262', 'Kafeteria 263', 'Kafeteria 264', 'Kafeteria 265', 'Kafeteria 266', 'Kafeteria 267', 'Kafeteria 268', 'Kafeteria 269', 'Kafeteria 270', 'Kafeteria 271', 'Kafeteria 272', 'Kafeteria 273', 'Kafeteria 274', 'Kafeteria 275', 'Kafeteria 276', 'Kafeteria 277', 'Kafeteria 278', 'Kafeteria 279', 'Kafeteria 280', 'Kafeteria 281', 'Kafeteria 282', 'Kafeteria 283', 'Kafeteria 284', 'Kafeteria 285', 'Kafeteria 286', 'Kafeteria 287', 'Kafeteria 288', 'Kafeteria 289', 'Kafeteria 290', 'Kafeteria 291', 'Kafeteria 292', 'Kafeteria 293', 'Kafeteria 294', 'Kafeteria 295', 'Kafeteria 296', 'Kafeteria 297', 'Kafeteria 298', 'Kafeteria 299', 'Kafeteria 300'. The plan also shows a large central area labeled 'Opplysningsvesen 2' and a smaller area labeled 'Vejning etc.'.

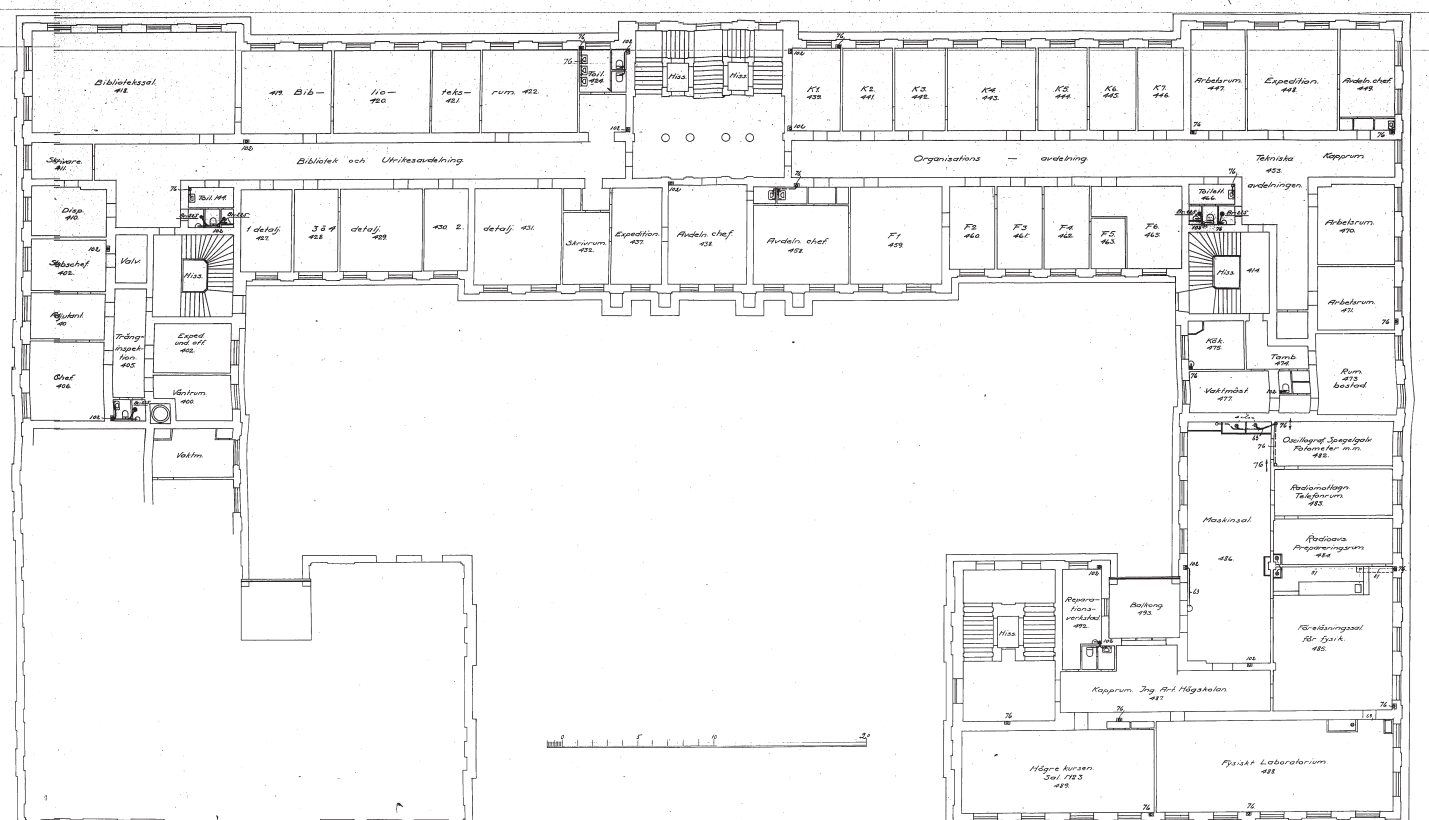
Historik

Uppfinnaren 2

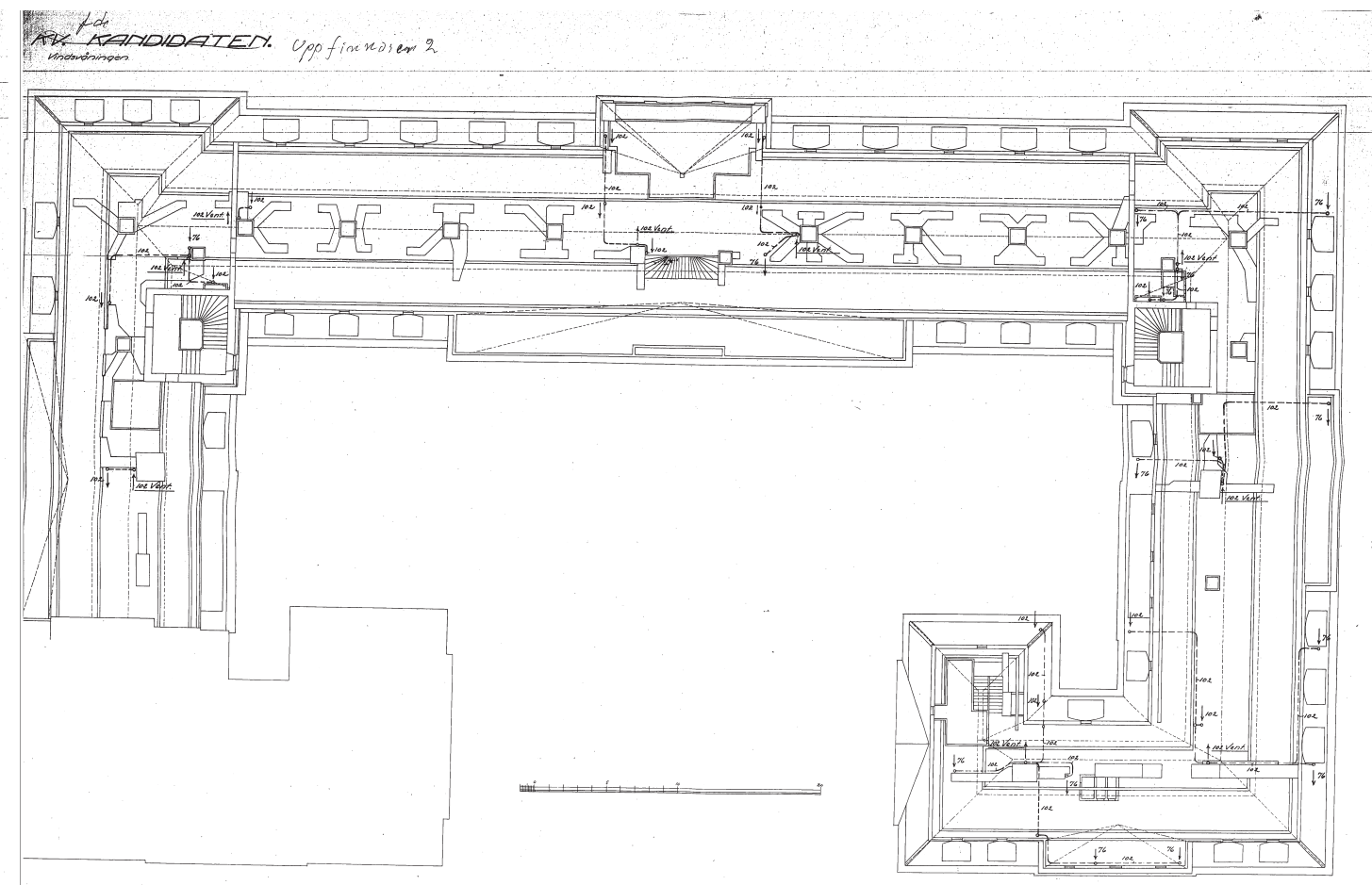


Planritning över våning 3 tr, daterad den 18 september 1924. *Stockholms stadsbyggnadsnämnds arkiv.*

Opferrunden 2



Planritning över våning 4 tr, daterad den 18 september 1924. *Stockholms stadsbyggnadsnämnds arkiv.*



Planritning övre vindsvåning, daterad den 18 september 1924. *Stockholms stadsbyggnadsnämnds arkiv.*

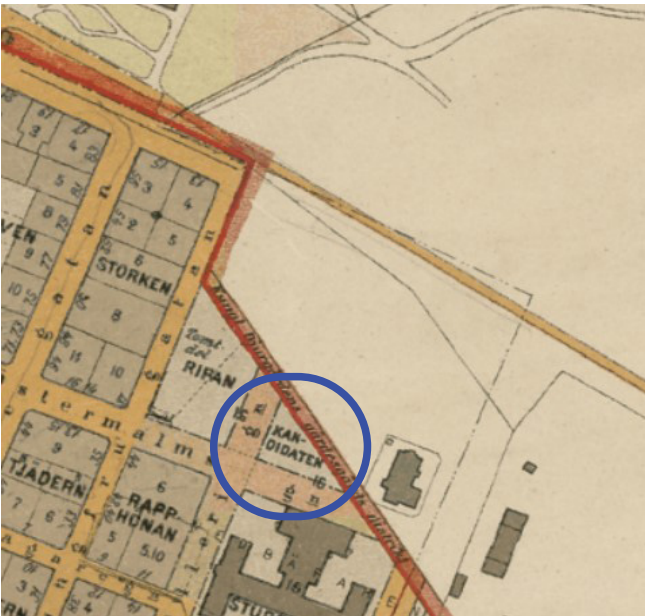
Historisk utveckling av kvarteret och förändring av fastighetsbeteckning

1885 Kartor från Stockholmskällan



Den s.k. Lindhagen-planen är utlagd upp till Valhallavägen men bebyggelsen har inte hunnit breda ut sig till denna norra del.

1909



Kvartersbebyggelsen har nått fram till gränsen mellan stadens mark och Djurgårdsmarken. Till höger om kvarteret Kandidaten syns den tidigare församlingsbyggnaden som revs 1923. Östra Real söder om Kandidaten är nyligen uppförd.

1913



I det sydvästra hörnet av kvarteret ses den första byggnaden som uppfördes 1912-1914. Löjtnantsgatan är utlagd mellan kvarter 7045 och 7049.

1930



Kvarteret Uppfinnaren omfattar nu både Patent- och Registreringsverket och Generalstabens anläggningar. Löjtnantsgatan inte längre utlagd som gata. Såväl Artillerigatan som Skeppargatan har knäckt form i höjd med kvarterets mitt. Samtliga byggnadskroppar inom Uppfinnaren 2 var färdigställda 1926.

1934



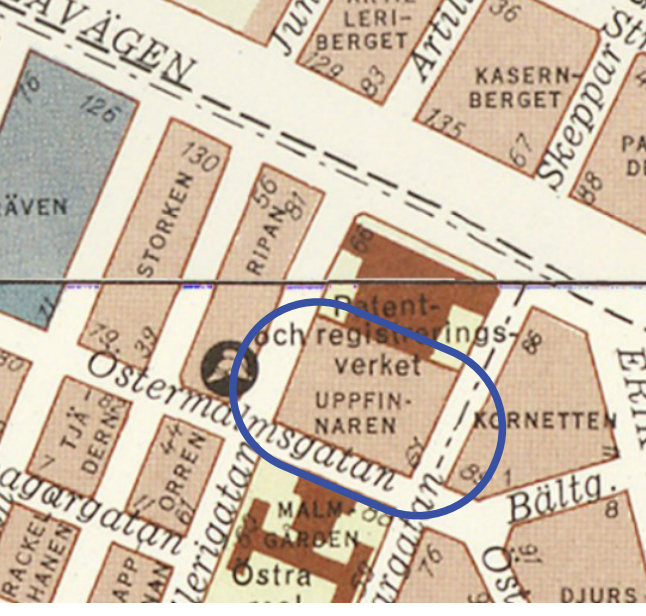
Svårtydd fastighetsindelning. Delar av Patent- och Registreringsverkets fastighet nu benämnd Doktorn.

1940



Här syns planteringsytor på innergården och även mark norr om Generalstabshuset markeras som planterad.

1972



Patent- och Registreringsverket har byggts till.

2023



Efter uppförandet av Patent- och Registreringsverkets paviljonger har Skeppargatan en oregelbunden form.

Utvecklingen inom Generalitetshuset

Exteriör

Sedan byggnaden färdigställdes har byggnadens exteriör genomgått smärre förändringar. Genom att studera fotografier, går det att utläsa att pilastrarna i fasad inte har varit ljusputsade, utan har varit slammade likt övrig fasad. Det är oklart när fasaden förändrades på detta sätt.

Huvudbyggnadens mittrisalit, vid den stora huvudentrén, smyckades efter uppförandet med ytterligare skulpturer ståendes på de fyra kolonnerna. Skulpturerna föreställde fyra soldater med olika militära attribut. Det är oklart när dessa skulpturer togs ned från fasaden.

Ombyggnation 1999–2003

Under 1999 påbörjades en större ombyggnation av hela Generalitetshuset. Arbetet färdigställdes 2003. De interiöra förändringarna ledde till att taklandskapet fick en ny utformning. Övre takfallet försågs med nya takfönster, takhuvar, nya takkupor och fönster. Vissa befintliga takkupor och fönster ändrades.

I samband med ombyggnaden tillgänglighetsanpassades den västra och östra entrén. Delar av trappornas översta trappsteg revs. Nya ramper och murar i granit anpassades till den nya trapputformningen. Gården förnyades.

Ansvarig arkitekt var Håkan Langseth,

Fönsterrenovering 2018–2021

Under 2017 genomfördes en översyn av samtliga fönster inom kvarteret. Generellt var ursprungliga snickerier i god kvalitet, och beroende på fönstrets placering, fanns olika behov av renovering. Ytterbågarna hade tekniska brister på grund av tidigare renoveringar. Detta ledde till att flertalet av fönsterna erhöll nya ytterbågar. De nya ersättningsbågen erhöll likvärdig dimension och profilering som de ursprungliga. Arbetet färdigställdes under våren 2021.



På detta foto syns de fyra skulpturerna som senare rivits. *Digitala Stadsmuseet*.



Innergården fotograferad från Östra Real, sannolikt 1920-tal. Marken är grusad med planteringsytor med rundade hörn och nyplanterade träd. Notera kanonerna i mittaxeln. *Digitala Stadsmuseet*.



I samband med ombyggnationen 1999-2003, tillkom bland annat nya takkupor, takfönster och takhuvar. Mot Artillerigatan tillkom fyra nya takkupor och två huvar, se gul markering. Håkan Langseths Arkitektkontor AB. *Stockholms stadsbyggnadsnämnds arkiv*.

Interiör

Ombyggnation 1999–2003

Den stora ombyggnation som genomfördes 1999–2003, markerar övergången från förvaltningsbyggnad till en kommersiell kontorsfastighet. I samband med renoveringen fick byggnaden ett nytt ventilationssystem, samtliga golv byttes ut på våningsplanen, planlösningen förändrades och vissa dörrhål murades igen. Toaletter och pentryn försågs med ny utrustning. Samtliga ytskikt förnyades.

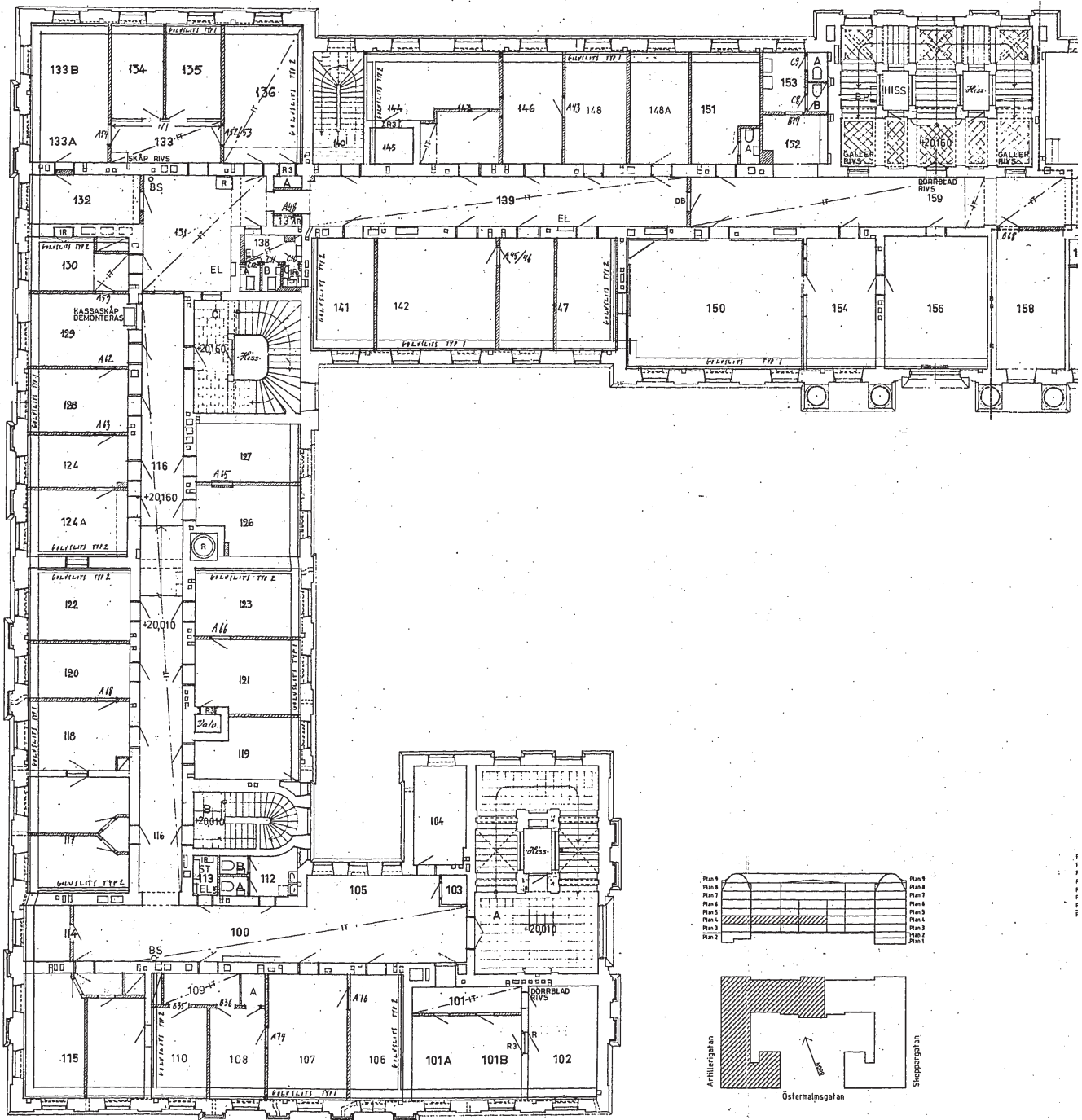
En disposition med mestadels cellkontor förändrades genom att de flesta mellanväggarna revs och stora rum skapades. De befintliga korridor-systemen och dess innerdörrar med överljus behölls. Vissa korridorer förlängdes till flygelbyggnaderna. I samband med denna ombyggnad inreddes hela övre vinden till kontor med tillhörande kök och toaletter.

Ursprungliga detaljer såsom sockel, skursockel, dörr- och fönsterfoder, taklister, innerdörrar och vägghpanel i spegelutformning bevarades.

Övrigt

Sedan ombyggnaden 1999-2003 har en rad hyresgästanpassningar gjorts. Dessa har inneburit mindre ändringar av planlösning, nya dörrar mellan trapphus och lokaler, nya pentryn etc.

Sedan 2020 är byggnaden miljöcertifierad med LEED Platinum.



Relation- och rivningsritning, daterad 1999, våning 2. Skrafferade väggar rivs, innertak rivs, dörrblad rivs, galler i trapphus rivs m.m. Håkan Langseth Arkitektkontor AB. Stockholms stadsbyggnadsnämnds arkiv.