

Handläggare
Susanne Arvidsson
Telefon 08-508 27 372Till
Stadsbyggnadsnämnden**Redovisning av plansamråd och
ställningstagande inför granskning av förslag till
detaljplan för del av fastigheterna Sättra 2:1 och
Bredäng 1:2 i stadsdelarna Sättra och Bredäng
(teknisk anläggning, ställverk)****Förslag till beslut**

1. Stadsbyggnadsnämnden godkänner redovisningen av plansamrådet
2. Reviderat planförslag upprättas och ställs ut för granskning.

Amanda Horwitz
StadsbyggnadsdirektörMartin Schröder
Bitr. avdelningschefPia Ölvebro
Enhetschef**SAMMANFATTNING**

Stadsbyggnadskontoret är positivt till planförslaget som bidrar till att säkra stadens energiförsörjning. Detaljplanen möjliggör en väl gestaltad teknisk anläggning, i form av ett gasisolerat ställverk.

Plansamråd pågick 16 april till 27 maj 2024. Länsstyrelsen ser behov av bearbetning för att säkra miljö kvalitetsnormer för vatten samt minimera omgivningspåverkan och översvämningssrisk. Stadsbyggnadskontoret bedömer att inkomna synpunkter kan hanteras i planarbetet. Bearbetning av planförslaget kommer i huvudsak innebära en bearbetning av reaktorernas gestaltning, förtydligande av dagvatten- och skyfallshantering, hur planförslaget beaktat riksintresset E4/E20 Södertäljevägen samt riskkällor. Inför granskning kommer behov av cykelbana för cykelpendlingsstråk utredas, liksom grönkompensation kopplat till spridningssamband. Kontoret förslår även att *Teknisk anläggning* (E) och del av *gatumark* utgår.

Marken ägs av Stockholms stad genom exploateringsnämnden. Bredäng 1:2 upplåts med tomträtt till Ellevio AB.

StadsbyggnadskontoretFleminggatan 4
Box 8314
104 20 Stockholm
Telefon 08-508 27 300
stadsbyggnadskontoret@stockholm.se
start.stockholm*Bilaga: Samrådsredogörelse*

Exploateringsnämnden fattade beslut om att anvisa marken för ställverk till Svenska Kraftnät den 10 november 2022.

Kontoret föreslår att stadsbyggnadsnämnden godkänner redovisningen av plansamrådet och att slutligt planförslag upprättas och ställs ut för granskning.

UTLÅTANDE

Syfte

Detaljplanens syfte är att möjliggöra en teknisk anläggning för elförsörjning, i form av ett gasisolerat ställverk. Anläggningen ska placeras och utformas med hänsyn till kommande stadsutveckling i området. Ställverket ska bidra med identitetsskapande och väl gestaltad arkitektur i närmiljön och mot Stockholms entréstråk längs motorvägen. Detaljplanen syftar till att säkerställa en bebyggelse som ger ett elegant uttryck, med en gestaltning som bidrar kvalitativt från olika betraktelseavstånd. Staket/plank mot gatan ska utformas som en arkitektonisk del av anläggningen. Kraftledningsstolpen inom planområdet ska ges ett unikt uttryck.

Det nya ställverket ska tillhöra Svenska kraftnät och är ett av flera som ska säkra elförsörjningen i Stockholmsregionen. Ställverket ska kopplas samman med Ellevios ställverk öster om planområdet.

Bakgrund

Plandata

Planområdet ligger inom Sättra verksamhetsområde och omfattar del av fastigheterna Sättra 2:1 och Bredäng 1:2 i Sättra och Bredäng. Det avgränsas av Strömsättravägen, natur och Ellevios ställverk.



Karta som visar planområdets läge och avgränsning.

Gällande detaljplaner

Gällande detaljplan är P1 6228, vilken fick laga kraft 1968. Markanvändning är *Park, Sandsiloanläggning* och *Elprimärstation, elnätstation*. *Sandsiloanläggning* har inte genomförts. Detaljplanens genomförandetid har passerat.

Markägoförhållanden

Marken ägs av Stockholms stad genom exploateringsnämnden. Fastigheten Bredäng 1:2 upplåts med tomträtt till Ellevio AB.

Relaterade beslut och styrande dokument**Riksintressen**

Ställverk och kraftledningar utgör riksintresse för energiförsörjning, E4/E20 Södertäljevägen för kommunikation.

Översiktsplan

I översiktsplanen redovisas Sättra verksamhetsområde som ”Stadsutvecklingsområde – omvandling (mycket stora stadsutvecklingsmöjligheter)”. Området föreslås få en helt eller delvis ändrad markanvändning. Skärholmsvägen är ett utpekat ”urbant stråk” som ska omvandlas till en levande stadsmiljö som kopplar samman stadsdelar. Berörd utbyggnadsstrategi är ”Tillvarata långsiktig stadsutvecklingspotential”. Aktuell detaljplan är ett enskilt projekt inom ett stadsutvecklingsområde. Den behöver därför ses i ett större sammanhang och beakta att en utveckling av Sättra verksamhetsområde och Skärholmsvägen är möjlig.

Stockholms byggnadsordning

Sättra verksamhetsområde har stadsbyggnadskaraktären ”verksamhetsområde”. Bebyggelsen är präglad av storskaliga byggnader och trafikytor. Följande vägledningar är aktuella:

- Säkerställ en god balans mellan funktion och utformning.
- Stärk sambanden mellan omkringliggande områden och sträva efter integrerade gatunät.
- Tillför stads kvaliteter som ger stöd för ett levande stadsliv av både permanent och tillfällig karaktär.

Program

Området ingår i *Områdesprogram för Bredäng, Sättra, Skärholmen och Vårberg* (dnr 2002-12665). För aktuell plats redovisas ingen förändring, men behov av utbyggd energiförsörjning var inte känt när programmet togs fram.

Kommunala beslut i övrigt

Fokus Skärholmen

Fokus Skärholmen är en förvaltningsövergripande satsning och avsikten är att tillföra området minst 4 000 bostäder och förbättrade stadskvaliteter, genom komplettering med fler bostäder, förskolor, arbetsplatser, service samt kultur och idrott. Startpromemoria för Fokus Skärholmen beslutades i stadsbyggnadsnämnden den 15 oktober 2015.

”Stadsbyggnadsstrategier för socialt hållbart Fokus Skärholmen” beslutades i stadsbyggnadsnämnden 2017, som en del av lägesredovisningen för Fokus Skärholmen.

Markanvisning

Exploateringsnämnden fattade beslut om att anvisa marken för ställverk till Svenska Kraftnät den 10 november 2022.

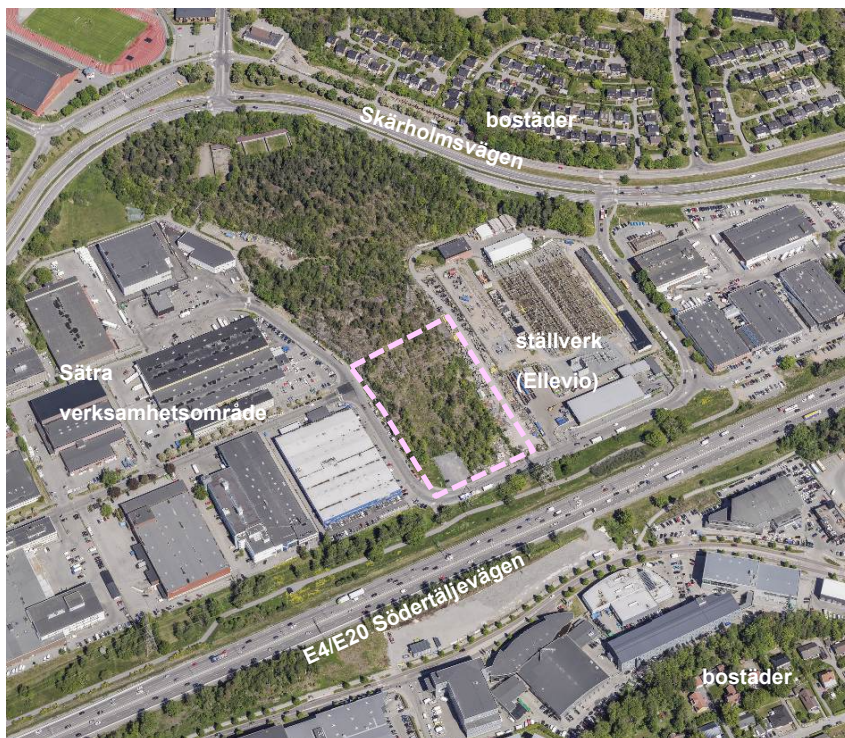
Nuvarande förhållanden

Planområdet ligger inom Sättra verksamhetsområde, i södra delen av ett kuperat natur- och hållmarksområde. Återvinningscentralen öster om planområdet ska flyttas i slutet av året. Bostäder finns på ett avstånd om cirka 300 meter. Platsen ligger som närmast 54 meter från E4/E20 Södertäljevägen och är synlig från vägen.

Natur- och hållmarksområdet ingår i habitatnätverk för arter knutna till ädellövs- respektive barrskog. Marken inom planområdet bedöms som mindre viktig i nätverken då de högre värdena finns i naturen norr om planområdet. Spridningssamband längre söderut är svaga med tanke på ny verksamhetsbebyggelse söder om motorvägen samt utbyggnad av motorvägen. Två delområden inom planområdet bedöms ha visst naturvärde. Inga naturvårdsarter har identifierats. Fåglar och fladdermöss finns i huvudsak norr om planområdet.

Planområdet ligger inom avrinningsområdet för vattenförekomsten Mälaren-Fiskarfjärden samt inom sekundär skyddszon för Östra Mälarens vattenskyddsområde.

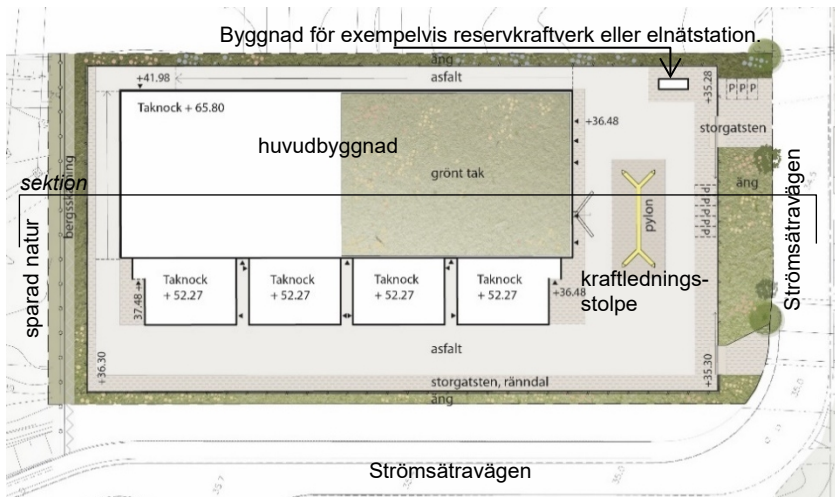
Inga risker i omgivningen har identifierats ge en betydande påverkan på planområdet.



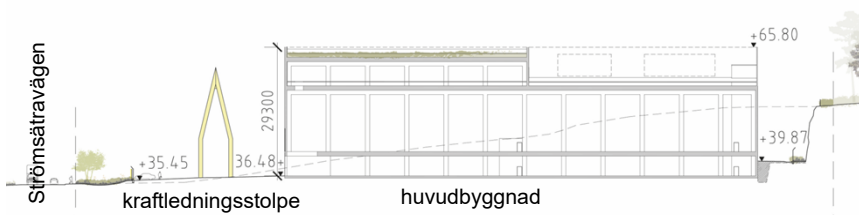
Flygfoto. Rosa figur visar ungefärligt planområde. Foto Stockholms stad.

Planförslaget

Planens innehåll



Illustrationsplan som visar det nya ställverkets utbredning när det är fullt utbyggt. Nedan sektion visar huvudbyggnadens höjd. (Land Arkitektur)



Detaljplanen medger en huvudbyggnad, reaktorbås och mindre byggnader för exempelvis reservkraftverk och elnätstation. Utöver bebyggelse kan kraftledningsstolpe och staket/plank uppföras. Planförslaget ger möjlighet till utbyggnad vid behov och inledningsvis planeras endast två reaktorbås.

Detaljplanen bekräftar även Strömsätravägens utbredning i söder och möjliggör en breddning av gatan med gång- och cykelbana. Längs Strömsätravägen möjliggörs också angöring till annan framtida verksamhet norr om planområdet alternativt kvartersmark för ställverket (E). Val av alternativ ska göras inför granskning.

Planförslaget redovisar förslag till hantering av dagvatten och två alternativa åtgärder för skyfallshantering. Val av alternativ ska göras inför granskning.

Startpromemorian innehöll även förslag att pröva en återvinningscentral. Under planarbetet valde beställaren för återvinningscentralen att avbryta planarbetet, varför den delen inte längre ingår.

Arkitektonisk idé

Den arkitektoniska idén grundar sig i områdets bebyggelsestruktur och karaktär som består av rektangulära verksamhetsbyggnader med enkla volymer och platta tak, placerade på rad med kortsidan mot söder. Den nya bebyggelsens komposition utgör ett samspel mellan de tre synliga komponenterna: huvudbyggnaden, kraftledningsstolpen och reaktorbåsen. Huvudbyggnaden ska utformas som en enkel men elegant box som kompletterar raden av befintliga byggnader. Kraftledningsstolpen föreslås få en skulptural form som gör den till en synlig och unikt gestaltad komponent, som accentuerar verksamhetens funktion. Reaktorbåsen föreslås få en något mer detaljerad gestaltning, i syfte att bryta ner skalan längs Strömsätravägen där människor rör sig.

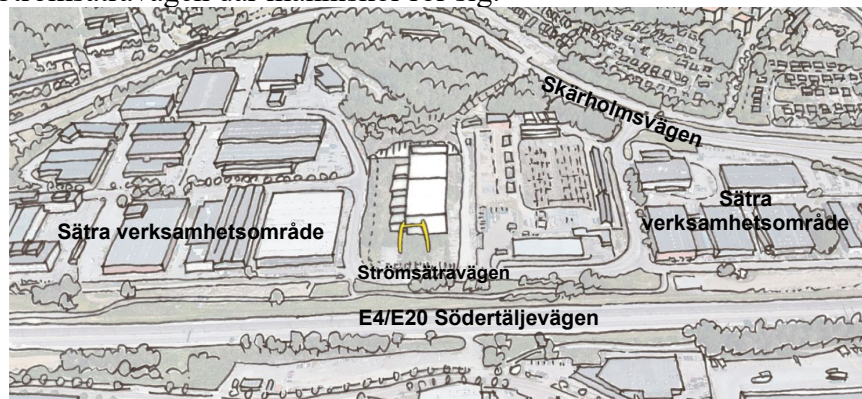


Illustration över närområdet som visar den nya bebyggelsen inplacerad i befintlig struktur. (Urban Design)



Bilden visar det nya ställverket och relationen till närområdet. (Urban Design)

Huvudbyggnadens blanka fasadmateriel syftar till att ge ett elegant uttryck samt skapa variation i fasaden beroende på hur ljuset faller. De horisontella och vertikala banden syftar till att ge ytterligare variation och bryta ner byggnadens skala något. Även reaktorbasen föreslås få ett enkelt uttryck med raka linjer, men en mer detaljerad utformning än huvudbyggnaden. De ska ha en sammanhållen gestaltning, men samtidigt skilja sig något åt i förhållande till varandra. Kraftledningsstolpen föreslås kontrastera i både färg och form gentemot huvudbyggnadens strama uttryck. Den föreslagna gula kulören hänvisar symboliskt till el och ström. Staketet/planket runt ställverket ska utformas som en del av hela anläggningens arkitektur. I samrådsförslaget föreslås ett genomsiktligt staket, i samma kulör som kraftledningsstolpen.



Bilden visar förslag till gestaltning av anläggningens olika delar, från Strömsätravägen mot nordväst. (Urban Design)



Bilden visar förslag till gestaltning av anläggningens olika delar, från Strömsätravägen mot sydost. (Urban Design)

Förslag till ändringar inför granskning

Stadsbyggnadskontoret föreslår att gestaltningen av reaktorbasen bearbetas i syfte att skapa ett mer varierat uttryck i bebyggelsens möte med gatan. Kontoret föreslår även att yta för *Teknisk anläggning* (E) och del av *Gata* utgår. Ställverket kan rymmas inom användningsområde *Ställverk* (E1). Planbeskrivningen kommer att förtydligas avseende olycksrisker och att planförslaget inte bedöms påverka riksintresset E4/E20 Södertäljevägen.

Inför granskning kommer även följande frågor att studeras vidare:

- Hantering av skyfall
- Hantering av dagvatten
- Hantering av ledningar
- Komplettering av brandposter
- Risk för brandfarlig vara inom planområdet
- Behov av utrymme för cykelbanan i Strömsätravägen.
- Naturvärden/grönkompensation

Planförslagets konsekvenser

Arkitektur och gestaltning

Sätra verksamhetsområde kommer, till skillnad från idag, att upplevas som ett sammanhängande område av byggnader. Den nya anläggningen bedöms kunna gestaltas så att den bidrar kvalitativt i närområdet och från längre håll.

Trafik

Stadsbyggnadskontoret bedömer att detaljplanen kan utformas så att den inte påverkar riksintresset E4/E20 Södertäljevägen.

Planförslaget bedöms inte medföra någon ökning av trafik i närområdet.

Grön och vattennära stad

Planförslaget innebär att naturmark tas i anspråk och att berg och vegetation tas bort inom planområdet. Konsekvenser för naturvärden bedöms som begränsade. Planförslaget riskerar möjligen att försvaga ett eventuellt spridningssamband för eklevande arter längre söderut. Barrskogsarter bedöms inte påverkas. Risk för att artskyddsförbud för fåglar och fladdermöss utlöses bedöms inte föreligga.

Stadsbyggnadskontoret bedömer att dagvatten kan fördröjas inom kvartersmark och att planförslaget kan utformas så att miljö-kvalitetsnormer för vatten inte påverkas negativt. Renande fördröjningsmagasin föreslås, innan vattnet släpps ut i ledningar. Dagvattenhanteringen förtydligas i planhandlingar inför granskning.

Rekreation

Konsekvenserna för rekreation och friluftsliv bedöms som mycket begränsade, då naturmarken inte används i någon större uträkning.

Klimat, miljö, hälsa och säkerhet

Avståndet till transportled för farligt gods uppfyller länsstyrelsens riktlinjer och olycksrisken bedöms därmed acceptabel utan ytterligare åtgärder. Närmaste miljöfarliga verksamheter samt drivmedelsstation ligger på ett avstånd som gör att de inte bedöms påverka planområdet. Inte heller några andra verksamheter i planområdets närhet finns som bidrar till ett betydande flöde av transporter av farligt gods på Strömsätravägen. Den låga olycksrisken bedöms därmed acceptabel och åtgärder bedöms inte nödvändiga.

Planförslaget bedöms inte behöva utformas med magnetfält-reducerande åtgärder. En brand inom ställverket bedöms inte ge en betydande strålningspåverkan. Det föreligger inte någon risk för ras eller sked efter planens genomförande. Inför granskning kommer hantering av brandfarlig vara inom planområdet att förtydligas.

Skyfallsvatten bedöms kunna hanteras så att det inte blir risk för översvämning inom planområdet eller att situationen försämras nedströms. Planförslaget bedöms inte försämra framkomligheten på

E4/E20 Södertäljevägen. Val av åtgärd för skyfallsvatten kommer att studeras vidare inför granskning.

Teknisk försörjning

Detaljplanen bidrar med att tillgodose yta för elförsörjning. Den förutsätter flytt av bland annat en fjärrvärmeledning.

Planprocess

Process

Planarbetet bedrivs med standardförfarande. Nästa tillfälle som ärendet ska redovisas för stadsbyggnadsnämnden blir vid antagandet.

Plansamråd pågick mellan 16 april och 27 maj 2024. Information om samrådet skickades ut enligt sändlista till remissinstanser och berörda sakägare enligt fastighetsförteckningen. Samrådsförslaget visades i Tekniska Nämndhuset och på stadsbyggnadskontorets hemsida. Annons om samråd och samrådsmöte publicerades i lokaltidningen *Mitt i Skärholmen*. Samrådsmöte, i form av öppet hus, hölls den 14 maj i Tekniska Nämndhuset, men ingen besökte mötet.

Tidigare ställningstaganden i ärendet

Ärendet behandlades i stadsbyggnadsnämnden den 10 november 2022 vid beslut om planstart. Nämnden beslutade om planstart i enlighet med stadsbyggnadskontorets tjänsteutlåtande och uttalade därutöver: *"Det är angeläget att möjliggöra utvecklingen av infrastruktur när Stockholm växer. I det fortsatta arbetet vill vi särskilt belysa aspekterna kring förekomsten av höga naturvärden, varvid det är mycket viktigt att naturvärdesinventering och eventuell artinventering genomförs som en del av det fortsatta planarbetet."*

Under planarbetet har naturvärdesinventering och artskyddsutredning tagits fram.

Samlade synpunkter och stadsbyggnadskontorets ställningstagande

Under samrådet inkom 17 yttranden, alla från remissinstanser. Länsstyrelsen framförde behov av bearbetning för att säkra miljö kvalitetsnormer för vatten samt minimera omgivningspåverkan och översvämningsrisk. Övrigas synpunkter rörde riksintresset E4/E20 Södertäljevägen, ledningar, risker, hantering av dagvatten skyfall, cykelstråk, gestaltning och naturvärden/grönkompensation.

Stadsbyggnadskontoret bedömer att inkomna synpunkter kan hanteras i vidare planarbete. I huvudsak handlar det om viss bearbetning och förtydligande av hantering av dagvatten och skyfall, riskfrågor samt hur planförslaget beaktar riksintresset E4/E20 Södertäljevägen. Även delar av bebyggelsens gestaltning kommer att studeras vidare.

Undersökning av betydande miljöpåverkan

Stadsbyggnadskontoret beslutar att detaljplanens genomförande inte kan antas medföra sådan betydande miljöpåverkan som avses i 6 kap. miljöbalken att en miljöbedömning behöver göras. Detta utvecklas ytterligare i planbeskrivningen. Länsstyrelsen delar denna bedömning.

Tidplan

Utifrån att erforderligt underlag för detaljplanens framtagande levereras enligt uppsatt projekttidplan samt att inga nya, oförutsedda omständigheter blir kända eller tillkommer under planprocessen förväntas följande tidplan:

Granskning	mars/april 2025
Antagande SBN	september 2025

Planavtal

Planavtal har tecknats med byggaktören för att täcka kontorets kostnader i samband med upprättande av detaljplanen.

STADSBYGGNADSKONTORETS SAMMANVÄGDA STÄLLNINGSTAGANDE

Stadsbyggnadskontoret ser positivt på att detaljplanen bidrar till att säkra Stockholms elförsörjning. Stadsbyggnadskontoret bedömer att planförslaget är förenlig med översiktsplanen. Ställverkets utformning innebär en identitetsskapande och platsförankrad arkitektur, som bidrar med en väl gestaltad bebyggelse i både det närliggande gaturummet och mot entréstråket längs motorvägen.

Stadsbyggnadskontoret bedömer att regionens elförsörjning väger tyngre än platsens begränsade naturvärden.

Inför granskning kommer planarbetet i huvudsak fokusera på bearbetning av reaktorernas gestaltning och förtydligande av dagvatten- och skyfallshantering samt riskkällor.

Stadsbyggnadskontoret föreslår att stadsbyggnadsnämnden godkänner redovisningen av plansamrådet och att slutligt planförslag upprättas och ställs ut för granskning.

SLUT