



ARKITEKTURPROGRAM

TILLHÖRANDE DETALJPLAN FÖR

DNR: 2021-14454

Silverskopian 3 i Vasastaden



Stockholms
stad

”Alla projekt bidrar till att styra utvecklingen i hållbar riktning för en god livsmiljö, med god kvalitet och arkitektur.”

SILVERSKOPAN 3
DIARIENUMMER 2021-14454

Stadsbyggnadskontoret
Registraturen
Box 8314
10420 Stockholm
stadsbyggnadskontoret@stockholm.se

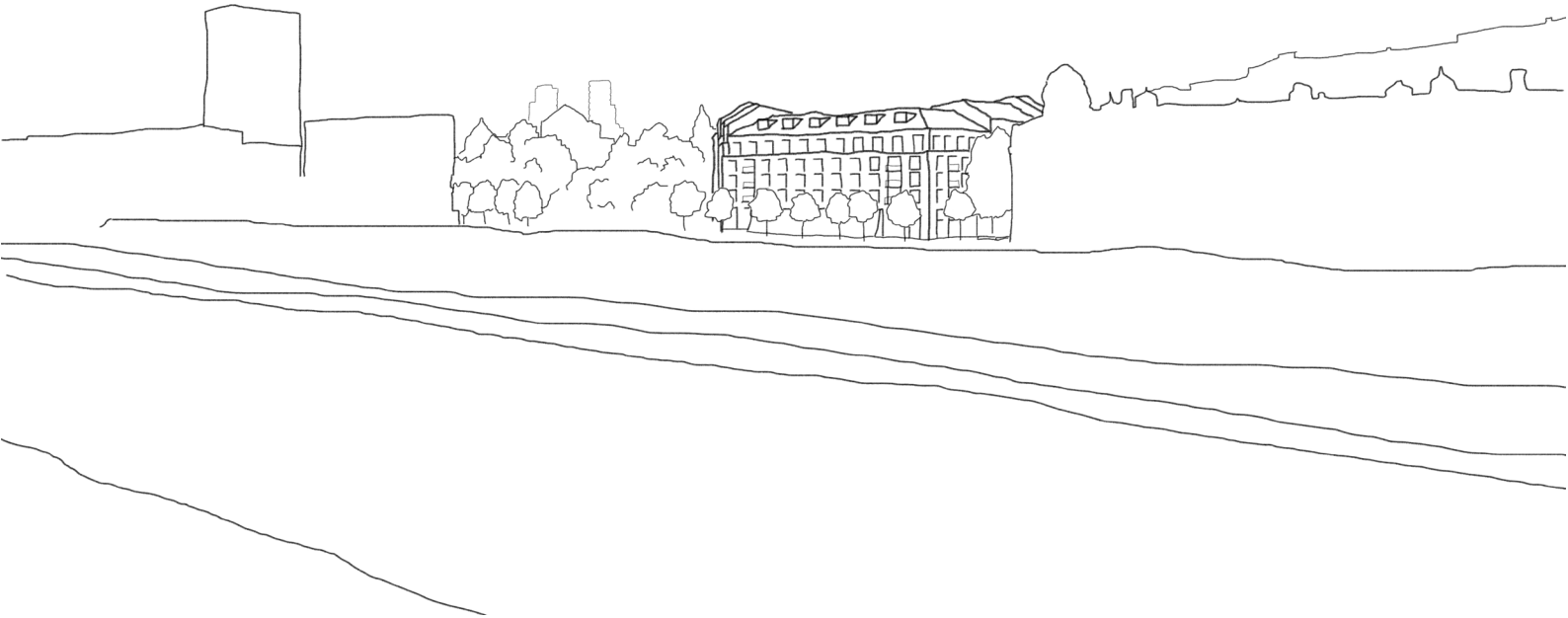
Arkitekturprogrammet har arbetats fram i samarbete mellan stadsbyggnadskontoret och fastighetsägaren Afa Försäkring Tjänstepensionsaktiebolag.

Stadsbyggnadskontoret:	Stadsplanerare Emma Molitor Stefan Modig
	Karttekniker Sanna Norrby
Trafikkontoret:	Trafikplanerare Johan Kajmats
Exploateringskontoret:	Projektledare Karin Lindgren Gardby
	Landskapsarkitekt Kerstin Lagnefelt
Fastighetsägare:	Afa Försäkring Tjänstepensionsaktiebolag. Christian Persson
Projektledning:	Toolgate AB Tomas Rudin Ola Jansson
	Projektkvalitet i Stockholm AB Tomas Jacobsen
Ansvarig arkitekt:	Aleksander Wolodarski Arkitektkontor AB Aleksander Wolodarski Anna-Paula Andersson
Medverkande arkitekt:	Fidjeland och Partners Arkitekter AB Jan Fidjeland Anja Knudsen Sara Hagman Anna Heimbürger
Landskapsarkitekt:	Wi Landskap AB Åsa Wilke

Information om programmet lämnas av:
emma.molitor@stockholm.se

Innehåll

Inledning	4
Bakgrund	5
Syfte och Status	5
Avgränsning	5
Arkitektonisk idé	6
Byggstenar	8
Staden	9
Området	10
Kvarteret, byggnaden och detaljen	12
Torsgatan	14
Parkstråket	15
Övre Torsgränd	16
Nedre Torsgränd	17
Sockelvåning	18
Balkonger och fönster	19
Taklandskap	20
Innergård	21
Gångstråk och platsbildningar	22



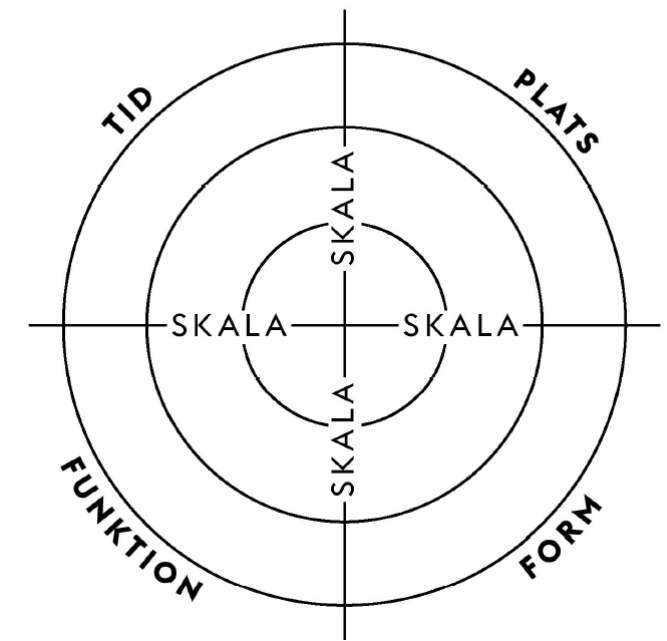
Inledning

Stadsutveckling skapar möjligheter att förbättra och utveckla staden i alla delar. Stadsbyggandet och arkitekturen är kraftfulla redskap som kan bidra till att styra utvecklingen till en ännu vackrare stad i hållbar riktning. Ny byggnation ska beakta platsens förutsättningar och gestaltas utifrån en helhetssyn där alla skalor samspelar.

Som ett komplement till planhandlingarna ska arkitekturprogrammet bidra till att säkerställa gestaltning av hög kvalitet i den byggda miljön. I arbetet med arkitekturprogram är Stockholms Byggnadsordning samt Arkitekturpolicyn viktiga utgångspunkter. Verktynet för stadens gestaltning kan med fördel användas i processen för framtagandet av ett arkitekturprogram.

Verktynet bygger på fyra teman där frågeställningar lyfter fram arkitekturens och stadsbyggnadsprocessens potential genom att undersöka och tydliggöra hur det planerade, men ännu inte byggda, kan gestaltas. Det är ett stöd för att formulera projekts innehåll och verkan, för ökad förståelse, samsyn och för att skapa en gemensam målbild.

Verktynet finns beskrivet i sin helhet i Stockholms byggnadsordning och i Arkitekturpolicyn.



”När Stockholm växer ska arkitekturen bidra till att förbättra miljön i all delar av staden. Följande punkter är ett stöd för detta och genomsyrar hela byggnadsordningen.”

- Stadens rum och bebyggelse ska utvecklas i relation till alla skalor, från detalj till staden som helhet.
- Det byggda ska ta stöd i kunskap om historien, spegla samtiden och planeras för framtida behov.
- Det byggda ska utformas med stöd i kunskap om den specifika platsen.
- Arkitekturen ska uttrycka sin samtid, utvecklas med stöd i Stockholms karaktär samt kunna beskrivas som idé.
- Det byggda ska användas som verktyg för att bidra till att lösa samhällets långsiktiga behov och tillföra staden hållbara kvaliteter med människan som utgångspunkt”

Ur Stockholms Byggnadsordning

Bakgrund

Fastigheten Silverskopan 3 ligger i Vasastaden nära Sankt Eriksplan, Odenplan och Vasaparken. Planområdet gränsar i sydväst mot Torsgatan, järnvägen, Klarastrandsleden och Barnhusviken, i öster och nordost mot Torsgränd och i väster och nordväst mot Sabbatsbergs park- och kulturmiljö.

Fastigheten är idag bebyggd med ett flerbostadshuskomplex uppfört 1981 av Riksbyggen, planens genomförande innebär att befintligt hus rivs. Planens syfte är att stärka den offentliga miljön i området, att tydligare koppla Sabbatsberg till sin omgivning och att tillskapa fler bostäder.

Fastigheten ligger inom riksintresseområdet Stockholms innerstad med Djurgården (AB 115). Det innebär att bevarande och utveckling behöver ta särskild hänsyn till kulturhistoriska värden (3 kap 6 § miljöbalken). Sabbatsbergsområdet präglas av institutionsparkens bebyggelse med arkitektoniskt skilda byggnadskaraktärer från olika tidsepoker. Runt området ansluter stenstaden med kvartersstadens struktur. Sabbatsbergsområdets varierande topografi, bergskärningar och stödmurar utgör viktiga historiska och karaktärsskapande element.

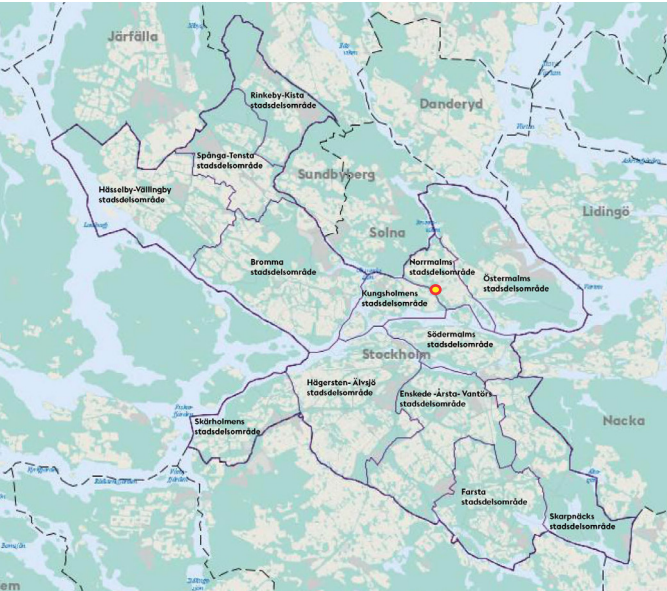
I översiktsplanen står att det i Sabbatsberg finns möjligheter till stadsutveckling med tillkommande bebyggelse i samband med sjukhusets omdaning. Vidare står det att kopplingen genom området kan förbättras, samt att Torsgatan kan vidareutvecklas till ett attraktivt stråk mellan S:t Eriksplan och Norra Bantorget.

Syfte och status

Arkitekturprogrammet är ett komplement till detaljplanen och ska utgöra grund och stöd i bygglovsprövningen. Arkitekturprogrammet förtydligar stadens vilja med avseende på gestaltning och kvalitet och är ett viktigt verktyg för kommunikation gentemot andra intressenter såsom byggaktörer och allmänhet. Arkitekturprogrammet kan även utgöra ett stöd vid genomförande och förvaltning.

Avgränsning

Arkitekturprogrammet omfattar gestaltning av fastigheten Silverskopan 3 och dess relation till intilliggande gator och park.



Arkitektonisk idé

Förslagets arkitektoniska idé är att inordna bebyggelsen i stadsväven, men samtidigt anpassa den efter Sabbatsbergs topografi.

Genom ett oregelbundet format storgårdskvarter förlängs stenstadens rutnätsmönster mot parken. Med utgångspunkt i platsens topografi bryts volymen upp - bebyggelsen klättrar och samspelar med terrängen. Gestaltningen bygger på en klassisk tredelad fasad med inbjudande sockelvåning, strikt geometri i fasaden och en indragen takvåning. Rörelse, variation och liv skapas genom fasadens djupverkan, terränganpassningar och den knäckta kvartersvolymen.

Den nya bebyggelsen ska anpassas till sin omgivande kulturmiljö genom att ges hög kvalitet i sin utformning och fånga upp karaktärsdrag i den omgivande miljön. Målet är en stenstadsarkitektur som anpassas efter moderna behov och byggtekniker, där helhetsuttrycket är stillsamt och samtida med hög kvalitet i detaljer och materialitet.

Gestaltningen bidrar till ett tydligt möte mellan kvartersstaden och parken i syfte att ge parken en rumslig inramning och en tydlig offentlig karaktär. Tillsammans med nya entréplatser och gångstråk stärker det parkens identitet med sina gröna och kulturhistoriska värden. Vidare är idén att skapa förutsättningar för levande och trygga park och gaturum längs kvarteret med entréer och lokaler som kantar de offentliga rummen.



Stadens ton, Magnus Carlén

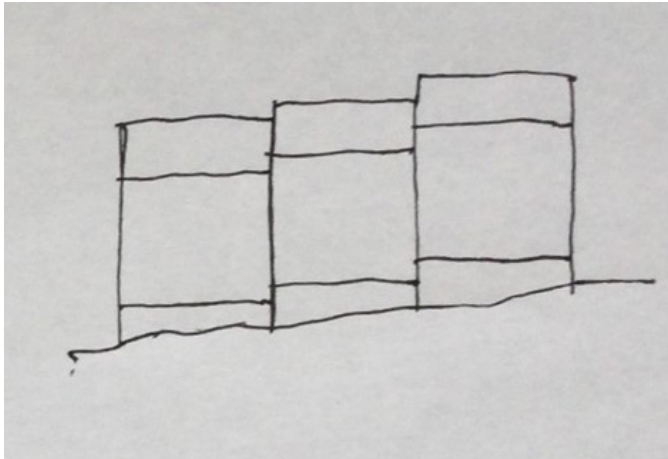
Storgårdskvarter anpassat till topografin

Klassisk typologi med stenstadens grammatik

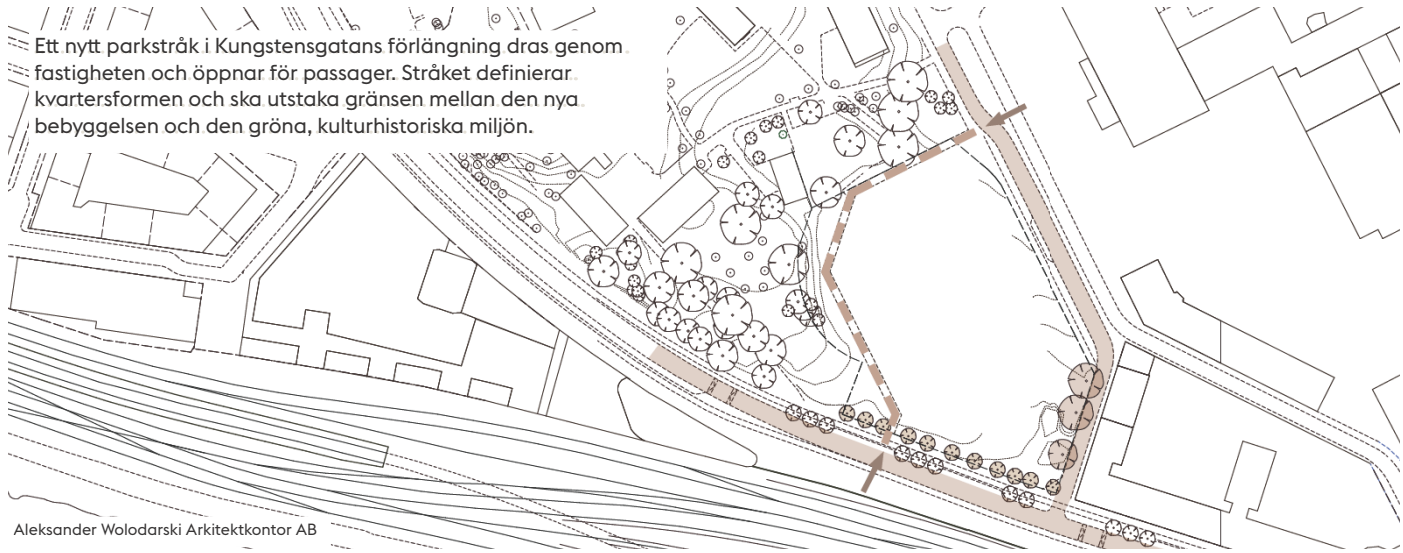
Samtida gestaltning och detaljering



Referensbild: Röda bergens bebyggelse som klättrar mot topografin.



Bebyggelse som samspelar och apassar sig efter terrängen.

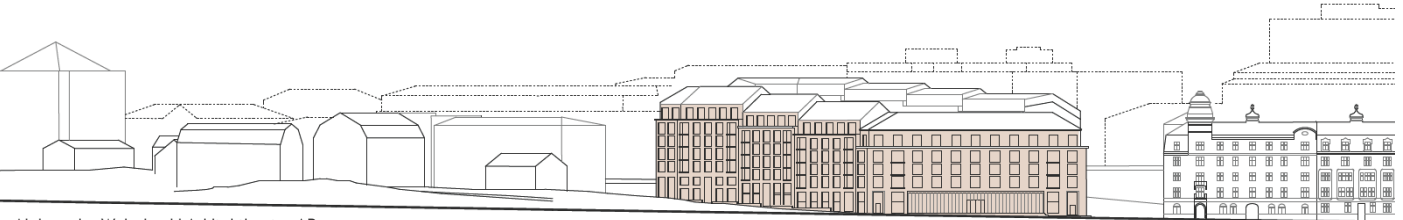


Aleksander Wolodarski Arkitektkontor AB



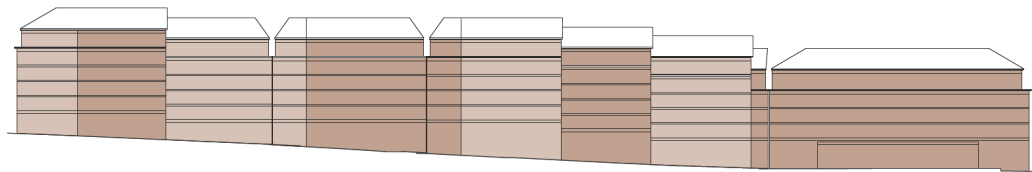
Aleksander Wolodarski Arkitektkontor AB

Kvarteret ligger i ett exponerat läge i frontbebyggelsen mot Kungsholmen. Genom förskjutningar framhäver bebyggelsen Sabbatsbergs topografi och silhuetten infogas i stadslandskapet.

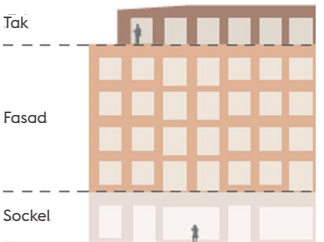


Aleksander Wolodarski Arkitektkontor AB

Kvarteret delas upp i mindre trapphusenheter som gestaltas med kulörskiftningar. Fasadens skala bearbetas genom en horisontell indelning med sockelvåning, mellandel och indragen takvåning. Båda verkar för att bryta ner kvarterets upplevda skala.



Aleksander Wolodarski Arkitektkontor AB



Stockholms Arkitekturpolicy

Byggstenar

”Stockholm binds ihop av storskaliga strukturer som landskapsrum, vägnät och olika tekniska system. På stadsdelsnivå består stadsväven av olika planmönster där kvarter, parker och torg ingår. Enskilda byggnader ger olika volymer och byggnadselement – som tak och sockelvåning – eller detaljer som vindfång eller balkonger. Tillsammans utgör alla dessa delar de byggstenar som staden planeras och byggs med.

Byggstenarna kan komponeras på olika sätt. Utifrån skiftande behov, tankesätt och ideal. Resultatet blir en stad med många lager som spänner över skilda arkitekturstilar. Miljöerna är ibland homogena och enhetliga och på andra ställen mer varierade. Stadens varierande topografi och landskap bildar tillsammans med byggstenarna en helhet som sammantaget formar stadens karaktär.”

Ur Arkitekturpolicyn

Staden

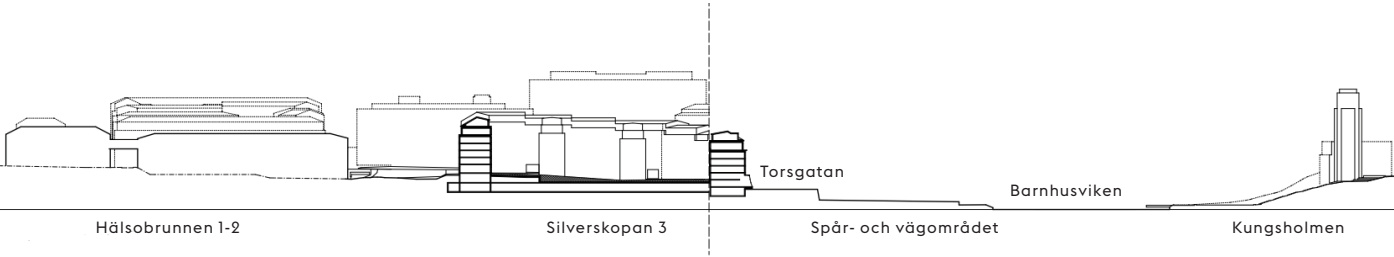
Sabbatsbergsområdet är en grön enklav i staden där vårdinstitutioner, industrier och andra allmänna verksamheter under lång tid haft sin plats. Den gamla och kulturhistoriskt intressanta miljön har vuxit fram kontinuerligt sedan 1700-talet, och är fortfarande i bruk. Platsen har ingått i det industribälte som låg längs Klara sjös stränder och här stod fram till 1970-talet en gasklocka i tegel. Vid förra sekelskiftet befästes områdets betydelse för stadens tekniska infrastruktur genom Gas- och Vattenledningsverket som uppfördes på granntomten i kvarteret Öskaret. Denna historiska utveckling ligger som grund för gestaltningen av det nya bostadskvarteret.

Mot Torsgatan har det gamla Sabbatsberg en tydlig och förhöjd entré med Klarahusets trädgård som kommer att utgöra en viktig länk mellan gammalt och nytt. Silverskopans nya bebyggelse behöver ges en planstruktur och karaktär som

kan infogas i stadsdelen med dess historia och länka samman kvarteret med den heterogena och organiskt framvuxna omgivningen.

Bebyggelsen kommer att upplevas från vattenrummet och därmed även från Sankt Eriksområdet och Kungsholmens stränder. Den blir även välexponerad från de närliggande broarna, dvs Barnhusbron, Sankt Eriksbron, Kungsbron och Klarabergsviadukten. Härifrån ska den infogas mellan Bonniers moderna byggnad och kvarteret Öskarets jugendarkitektur med sina många motiv.

Planeringens främsta uppgift är att tillvarata den unika miljön med dess karaktär av en charmfull, levande idyll, och låta infoga bostadskvarteret med respekt för det historiska sammanhanget med sin unika topografi.



Stadssektion. Aleksander Wolodarski Arkitektkontor AB



Flygbild från väster.

Området

Sabbatsberg är en kulturmiljö med arkitektoniska och arkitekturhistoriska värden. Varje byggnad har en arkitektur som är signifikativ för sin tid. Miljön har samtidigt en sammanhållen karaktär genom respektive byggnads tydliga exteriöra materialitet, vilket är gemensamt för 1700-talsbyggnaderna såväl som för 1800- och 1900-talsbyggnaderna. I viss mån gäller det även befintliga byggnader på Silverskopan 3. Vid en nybyggnad på Silverskopn 3 bör en modern arkitektur eftersträvas som liksom befintliga byggnader uttrycker en tydlig materialitet och materialkvalitet.

Ur Kulturmiljöutredning, Nyréns arkitekter

Den aktuella fastigheten har en sammansatt och dynamisk historia. Området ingick under 1700-talet i porslinsfabriken Rörstrands ägor och användes som lertag. När krögaren Valentin Sabbath förvärvade marken fylldes lergroparna med vatten för karpodling. Verksamheten övergick därefter till fattigvård, men fick en viss offentlig prägel genom det vida kända brunnsdrickandet i området.

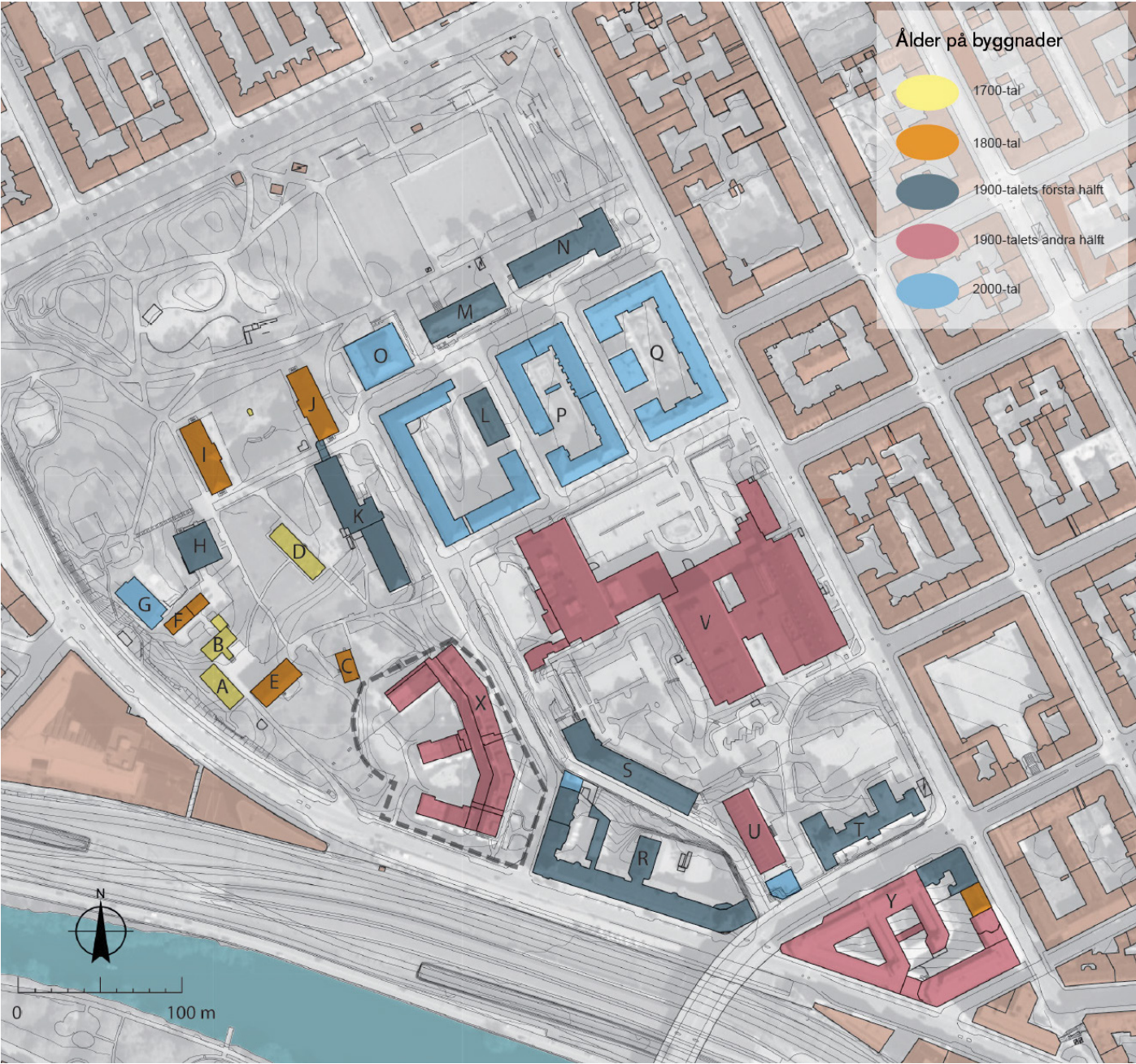
Stränderna med direktkontakt till vattnet blev betydelsefulla under industrialismens framväxt. Även Stockholms stad medverkade genom att i kvarteret Silverskopan uppföra en gasklocka som ett viktigt bidrag i den industriella utvecklingen i huvudstaden. Sabbatsbergs gröna idyll kom att omges av industrier. När nu ny bebyggelse ska komma till stånd är avsikten att det nya kvarteret får en idémässig anknytning till platsens historia och dess industriella arv.



Vy över Torsgatan mot Bonnierhuset, Foto: Nyréns arkitekter



Valentinhuset med befintlig bebyggelse i bakgrunden, Foto: Nyréns arkitekter



Inventeringskarta över åldern på områdets bebyggelse, Nyréns arkitekter



Sabbatsbergsparken med Klarahuset, Foto: Nyréns arkitekter

Kvarteret, byggnaden och detaljen

”Fasaden ska gestaltas med omsorg om de människor som brukar byggnaden och de som vistas i det offentliga rummet”.
Ur Arkitekturpolicyn

Det nya bostadskvarteret tar fasta på Vasastadens gaturiktningar och genom anpassningar mot topografin uppstår en oregelbunden kvartersformation. Inspirationen kommer från 1920-talets storgårdskvarter som ofta anlades i kuperad terräng. Riktningssäkringar och höjdanpassningar i samspel med den befintliga terrängen skapar en variation i bebyggelsen som bryter ned dess skala.

Inom Silverskopan föreslås en sockelvåning som reserveras företrädesvis för förskola, butiker och serveringar, men även bostäder. Kvarteret har däröver fyra våningsplan för bostäder och överst en från fasadlivet indragen våning. Höjdsplanen har anpassats till stenstadens byggnadshöjder och taksilhuett med integrerade takkupor.

Arkitektoniskt utgår kvarteret till sitt yttre ifrån malmarnas formtradition och grammatik där skala och fasadkomposition ansluter till den specifika platsen. Fasaden har tydliga entréer och en geometrisk tredelning som kröns med sadeltak över en indragen kungsvåning. Bebyggelsen behöver ta hänsyn till kulturmiljön och till det offentliga rummet genom en stillsam hållning vad gäller materialbehandling, färgsättning och detaljer.



Fotografi mot befintlig bebyggelse från Barnhusbron.

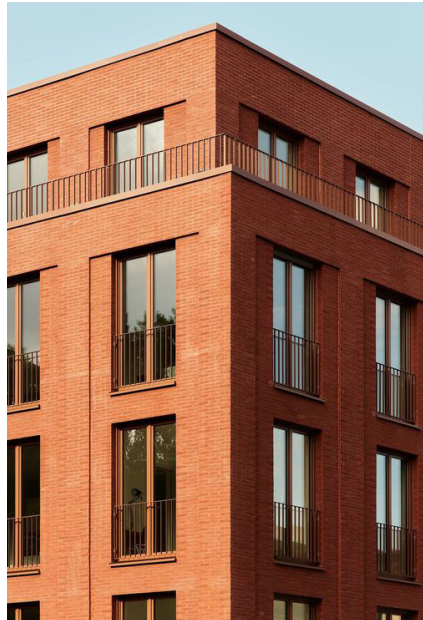
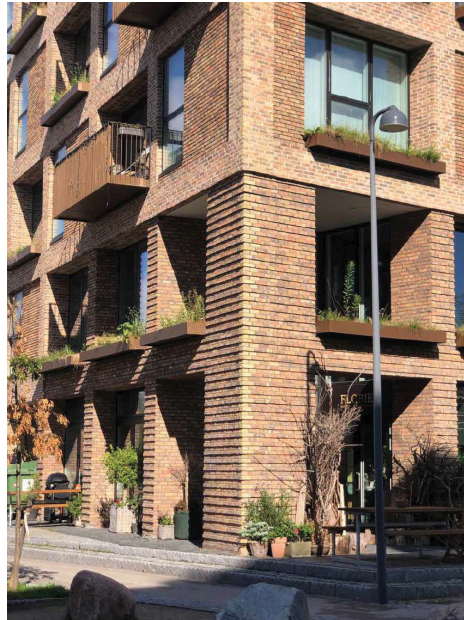
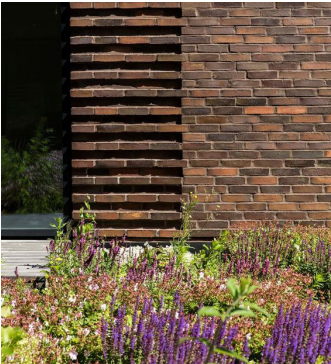
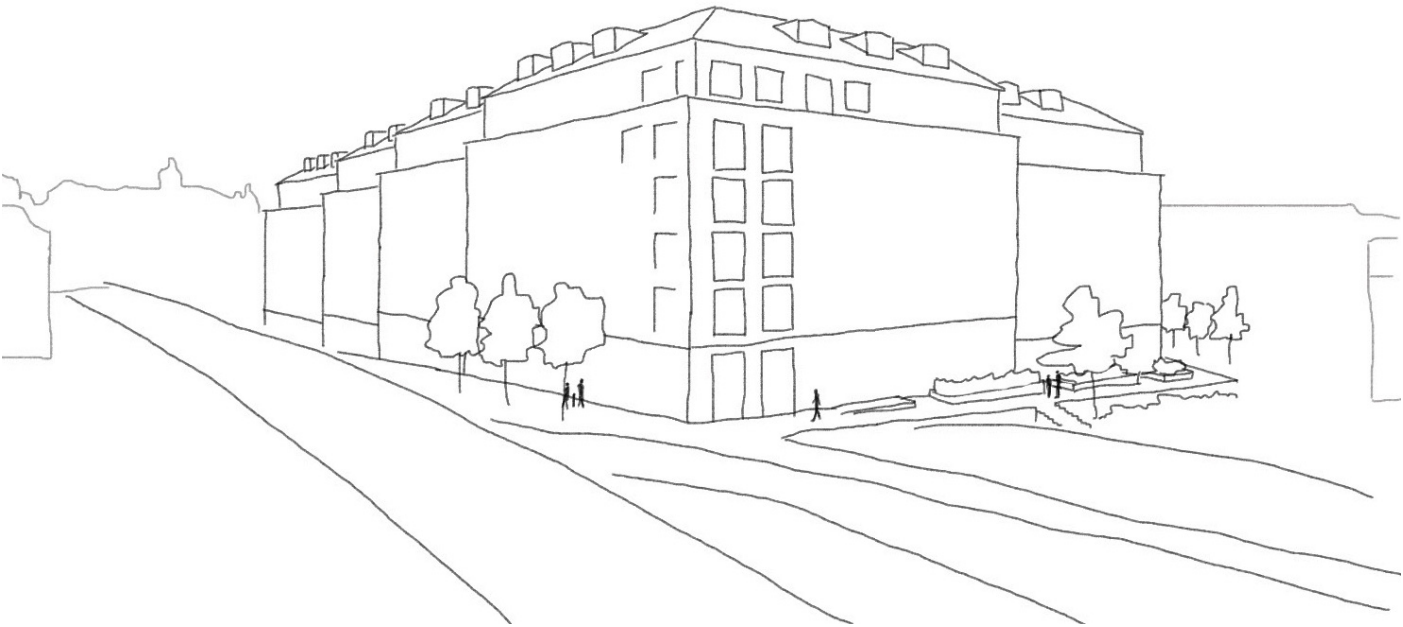
Fasaden kläs i tegel eller puts i varma, mättade toner för att skapa en naturlig fortsättning på stenstaden och ett mjukt möte mot kulturmiljön. Kulören ska skifta mellan trapphusenheter för att bryta ner det storskaliga kvarteret. Robusta material som åldras vackert är viktigt för att huset ska vara hållbart över tid. Stor omsorg i gestaltningen läggs på fönster, dörrar och partier där rytm, kvalitet och omfattningar ger kvalitativa värden till helheten.

Kvarterets sidor möter olika förutsättningar i staden där respektive del har sina kvalitéer vilka avspeglas i arkitekturen. Det öppna stadsrummet mot Torsgatan och järnvägen har förutsättningar för en förlängning av stenstadens stadsfront mot Barnhusviken. I det intimare rummet längs Torsgränd upplevs främst gestaltningen i ögonhöjd. Fronten mot Sabbatsbergsparken och dess småskaliga institutionsbebyggelse behöver en tydlig avgränsning och stor respekt för de höga kulturmiljövärdena.

Ett gemensamt formspråk och sammanhållen detaljering håller ihop kvarteret till en enhetlig volym. Trappningar mot terrängen i samverkan med en horisontell fasadindelning hjälper till att bryta ner skalan. Fronternas karaktär ger inspiration till variationer i formspråket som skapar en tydligare förankring till platsen.



Fotografi mot kvarteret Öskaret sett från Torsgränd.

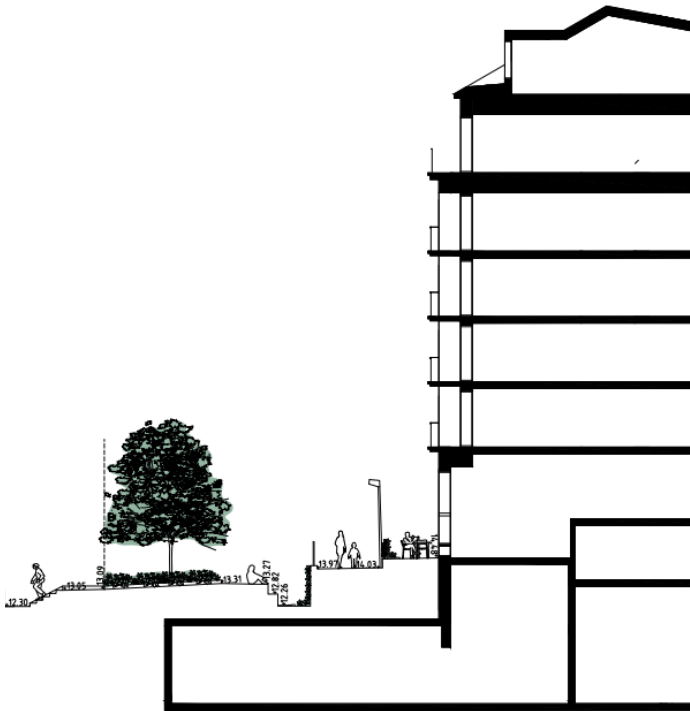


Referensbilder som illustrerar materialitet, fasadkomposition, rytm och detaljer utifrån en samtida tolkning av en klassisk stenstadstypologi.

Parkstråket

Byggnadens fasad mot parkstråket ska utgöra en lugn bas som fond för den småskaliga institutionsbebyggelsen och parkens grönska. Parkstråkets syfte är att koppla samman gatunät med Sabbatsbergsparken och ska ha en tydligt offentlig karaktär. Husets entréväningar förses med lokaler och lägenheter med uteplatser vilket bidrar till att befolka platsen under stor del av dygnet. Offentligheten hanteras genom tydliga entréer och gränser mellan det privata och allmänna. Genom en medveten gestaltning av murar, markbeläggning och grönska kan det privata och offentliga samspelet ge mervärden till platsen.

Fasaden har en rytmisk placering av halvt indragna balkonger som bidrar till djupverkan och ger liv till fasaden. Detaljer kring entréer, fönster och terrasser ska ha hög kvalitet då de kommer upplevas på nära håll av allmänheten.



Sektion genom parkstråkets övre del med föreslagen bebyggelse till höger. Aleksander Wolodarski Arkitektkontor AB / Wi Landskap AB



Illustrationsbild av parkstråkets nedre del med lokaler och bostäder. till höger i bild. Aleksander Wolodarski Arkitektkontor AB / Oevis

Torsgatan

Kvarteret kommer vara väl synligt i både den stora skalan över spår- väg- och vattenrum och i den nära skalan från Torsgatan. Fasaden ges en symmetri som avspeglas i fönstersättningen och ger stabilitet på långt håll. Arkitekturen är stillsam och rytmisk för att inte konkurrera med kv Öskarets framträdande jugendarkitektur. På nära håll ökar detaljeringen och sockelväningens lokaler ger ljus och liv till gaturummet. Den inglasade verandan mot Torsgatan förstärker byggnadens publika karaktär och skapar variation i rörelsen längs gatan.

Synligheten och närheten till kulturhistoriskt värdefulla byggnader kräver en hög arkitektonisk verkshöjd i samtliga skalor. Avgörande är, förutom volym och proportion, en hög materialkvalitet och precision i fasadens detaljlösningar.



Sektion genom Torsgatan med föreslagen bebyggelse till höger. Aleksander Wolodarski Arkitektkontor AB / Wi Landskap AB



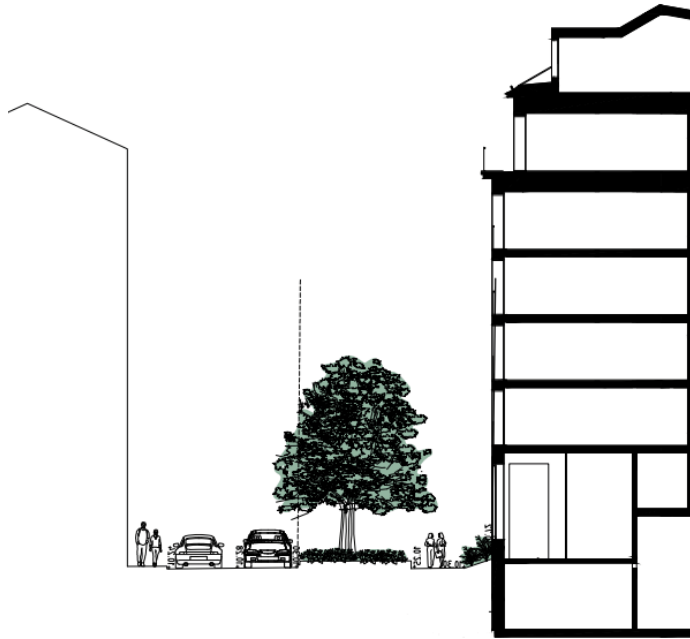
Illustrationsbild av föreslagen bebyggelse mot Torsgatan. Aleksander Wolodarski Arkitektkontor AB / Oevis

Nedre Torsgränd

Torsgränds nedre del är starkt präglad av relationen till kv Öskaret. Det intima gaturummet ska erbjuda en inbjudande entré till Sabbatsbergsområdet och bidra med gröna värden i form av uppvuxna träd och planteringar.

Runtom hela byggnaden ska entréer till lägenheter och lokaler vändas ut mot gata och parkstråk för att bidra till stadsliv, trygghet och variation. Längs Torsgränd är detta viktigt för då stadsrummet är smalare och mer intimt, och här är också relationen med omgivande stenstadsbebyggelse som starkast.

Arkitekturens ton och materialitet behöver förhålla sig till den närliggande bebyggelsen. Genom att ge fasaden en mättad och varm ton som framhäver kv Öskarets ockrafärgade putskulör ges hänsyn till de höga kulturmiljövärdena. Med en stram fönstersättning och sparsamhet med balkonger ges fasaden en stillsamhet som lyfter det offentliga rummet.



Sektion genom Torsgränds nedre del med föreslagen bebyggelse till höger och kv Öskaret till vänster. Aleksander Wolodarski Arkitektkontor AB / Wi Landskap AB



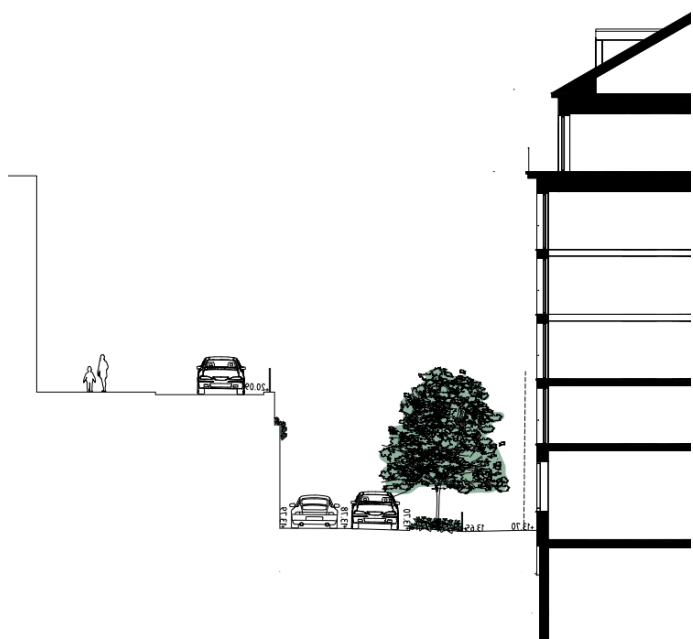
Illustrationsbild av Torsgränds nedre del med Torsgatan i fonden och kv Öskaret till vänster. Aleksander Wolodarski Arkitektkontor AB / Oevis

Övre Torsgränd

Muren som stödjer Hälsobrunnsgatans stigning utgör ett viktigt karaktärsskapande element längs gatan. Den föreslagna bebyggelsen är anpassad i sin vinkel mot muren och är placerad närmare jämfört med dagens bebyggelse. Muren får därmed en tydligare inramning och bebyggelsen inordnas i den befintliga stadsstrukturen.

Byggnadens trappningar är tydliga längs Torsgränd som har en brant lutning, och trapphusenheterna är små för att skapa mjuka övergångar. Mot Torsgränds övre del är idén att fönstren utförs som franska balkonger utan utskjutande platta för att göra gränsen mellan byggnad och gata mer distinkt.

Från Torsgränd nås de två portiker som leder till kvarterets innergård. Detaljer som grindar och omfattningar ska utföras i samspel med fasaden som helhet och tillföra kvalitativa värden. Längs gatusträckningen ska träd och växtlighet tillföras som skapar trivselvärden samt en skyddande zon mellan gång- och körbanan.



Sektion genom Torsgränds och Hälsobrunnsgatan med föreslagen bebyggelse till höger. Aleksander Wolodarski Arkitektkontor AB / Wi Landskap AB



Illustrationsbild av Torsgränds övre del med kv Öskaret i fonden. Aleksander Wolodarski Arkitektkontor AB / Oevis

Sockelvåning

"Det vi ser och upplever i ögonhöjd blir väsentligt eftersom det kommer nära och till stor del präglar intrycket av det byggda."

Ur Arkitekturpolicyn

Silverskopan 3 ska upplevas utåtriktad och inbjudande. Genom att placera bebyggelsen nära gatan skapas en offentlig stadskaraktär som bidrar till att foga in kvarteret i stenstadens mönster. Tätt placerade entréer som kantar de offentliga stråken skapar liv och trygghet till gaturummet.

Husets sockelvåning kan till exempel markeras med materialitetsskifte, indrag eller ornamentik för att dels bryta ner skalan men även ge utrymme för en ökad detaljering för arkitekturen närmast ögat. Gestaltningen tar inspiration från den klassiska stenstaden men ska ha ett samtida uttryck. Entrépartier ska utföras i trä för att ge värme och detaljrikedom i mötet från gatan. Entrépartier och portiker ska markeras med ett avvikande fasadutförande som skapas genom till exempel tegelmönstring, livförskjutningar eller materialskifte.



Illustrationsbild av bebyggelsefronten mot Torsgatan. Här planeras för kommersiella verksamheter i bottenvåningen som kompletteras med en veranda mot gatan för att skapa variation och liv till gaturummet. Allén framför byggnaden bäddar in kvarteret i det historiska gröna sammanhanget. Aleksander Wolodarski Arkitektkontor AB / Oevis



Entrétäthet

- Berika gatulivet
- Skapa trygghet
- Förstärka sambandet mellan ute och inne



Markerad sockel

- Bidra till en sammanhållen karaktär inom kvarteret.
- En förfinad och högre grad av detaljering närmast ögat och handen
- Bidrar till att bryta ner skalan och ge variation i en hög fasad



Omsorgsfull gestaltning i mänsklig skala

- Skapa välkomnande entréer
- Bidra till en vacker gatumiljö
- Finast detaljering närmast människan

Balkonger och fönster

Fasaderna mot de offentliga miljöerna ska hållas strama och stillsamma i sitt uttryck för att inordna sig i kvartersstaden och samspara med kulturmiljön. Fönstersättning och balkonger ska linjera vertikalt för att skapa rytmen och tydliggöra trappningar mot topografin. Materialitet och detaljering ska hålla genomgående hög kvalitet och bidra till stadsrummet på både nära och långt håll. Smäckra profiler i dova, mättade kulörer är av vikt för att skapa ett tidlöst och kvalitativt resultat.

Balkonger mot gata ska utföras som en integrerad del av fasadens gestaltning. Räckerna i smide är nätta för att ge hög transparens och lätthet. Kulören ska harmonisera med fasadens ton samt väljas för att skapa en god helhet med färgsättningen av fönster och tak. Balkongarkitekturen skräddarsys för platsen med omsorg om dimensionering, infästning, detaljering och materialval. Balkongräckerna och räckerna längs kungsvåning och vid markterrasser ska gestaltas enhetligt eller med mindre variationer i uttrycket.



Torsgatan och parkstråket

Delvis indragna balkonger bidrar till att levandegöra fasaden. Balkongerna kan göras tillgängliga utan att påverka fasadens strama uttryck.



Torsgränd

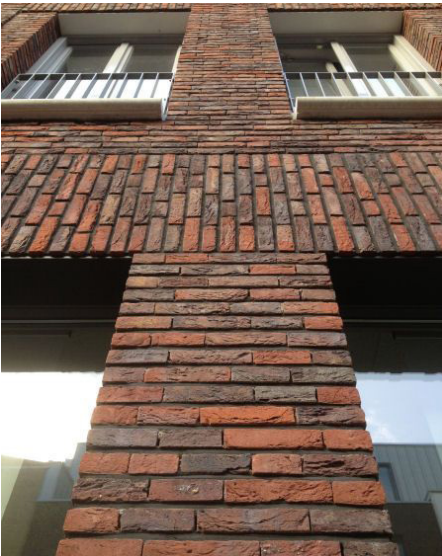
Här föreslås franska balkonger som tydliggör byggnadens form och skapar en mer distinkt gräns mellan offentligt och privat.



Innergård

Mot innergården tillåts större balkonger för att skapa en mer livfull och dynamisk miljö.

Illustrationer ur Stockholms balkongvägledning



Beakta perspektiven

- Fasaderna kommer vara synliga på både långt och nära håll. Gestaltningen ska hålla hög kvalitet och beakta hur människor kommer uppleva arkitekturen från olika perspektiv.



Detaljerna skapar kvalitet

- Stort fokus ska läggas på detaljer kring räckets utformning och infästning.
- Balkongernas och fönstrens möte med fasaden ska gestaltas med omsorg och kan utföras med avvikande omfattningar.



Gestaltad helhet

- Rytmen i fasaden är överordnad och kan rymma både fönster och balkonger.
- Fasadens fönster och balkongernas detaljer samspelar till en helhet.

Taklandskap

”Taket är en betydande del av bebyggelsen som alltid ska beaktas vid planering av ny bebyggelse.”
ur Arkitekturpolicyn

Tak utformas med sadeltak som ger ett mjukt avslut uppåt och bidrar till att kvarteret inordnar sig i stenstadens struktur. Takvåningen har en asymmetrisk tvärsektion som låter vindsvåningen nå full höjd mot gården men utåt ha traditionellt sluttande tak med takkupor. På gårdsflyglar utformas taket med terrassbjälklag med avsikt att dessa ska användas som gemensamma terrasser för de boende.

Takkupor, hisschakt och tekniska installationer ska integreras i taklandskapet genom att kläs i samma material och kulör som taket samt ges samma nivå på detaljering. Taket ska utformas som en enhet där takfot, rännor och stuprör bidrar till god helhetsverkan och de olika elementen bidrar till detaljeringen.

Takgenomföringar begränsas i omfattning och placering för att inte ändra husets övergripande volym. På håll är det en viktig aspekt för att framhäva volymens trappningar och för att bibehålla ett lugnt, sammanhållet uttryck.



Referensbild: Takkupor utförs integrerade i takgestaltningen med smala omfattningar.



Referensbild: Takets olika delar hålls samman av samma kulör och materialitet.



Referensbild: Solceller kan integreras i takfallet mot gata.



Referensbild: På innergårdens takterrasser möjliggörs för gemensamhetslokaler i form av uppglasade uterum.



Illustrationsbild av föreslagen bebyggelse sett från Sabbatsbergsparken. Aleksander Wolodarski Arkitektkontor AB / Oevis



Illustrationsbild av föreslagen bebyggelse sett från Barnhusbron. Aleksander Wolodarski Arkitektkontor AB / Oevis

Innergård

Innergården utformas med hänsyn till solförhållanden och rumsligheter skapas med hjälp av stödmurar, pergolor, träd och planteringar. Gården nås genom portiker eller gårdsentréer som ska ge gena kopplingar ut till parken eller intilliggande gator. Bebyggelsen runt gården är högre och gården kan bli varm under sommarmånaderna. Val av växter och träd som klarar dessa förhållanden ska väljas för att säkerställa att gården får den grönska som illustrerats.

Utöver grönska kommer gården att försees med funktioner som sittplatser, cykelparkering och plats för odling. Taken på gårdsflyglarna utförs som terrasser med byggrätt för inglasade uterum. För en god helhetsmiljö ska dessa samspela med husets övergripande gestaltning och ges ett lätt uttryck.

Förskolegården är placerad på innergårdens mitt. Gården ska rymma inspirerande lektyor anpassade för barn i olika åldrar, möjligheter till vistelse i sol och skugga och tillföras en stor del naturlig grönska i form av träd och buskar.



Illustrationsbild av innergården sett från sydöst, till höger syns förskolegården. En central ramp kopplar samman de olika nivåerna. Aleksander Wolodarski Arkitektkontor AB / Oevis



Referensbild: Förskolegårdens begränsade storlek ställer krav på att utformningen görs med stor omsorg. Inspirerande och utmanande lekutrustning stärker barnens motoriska utveckling.



Referensbild: Innergården ska vara de boendes privata, lummiga oas med plats för grönska, samvaro och lek.

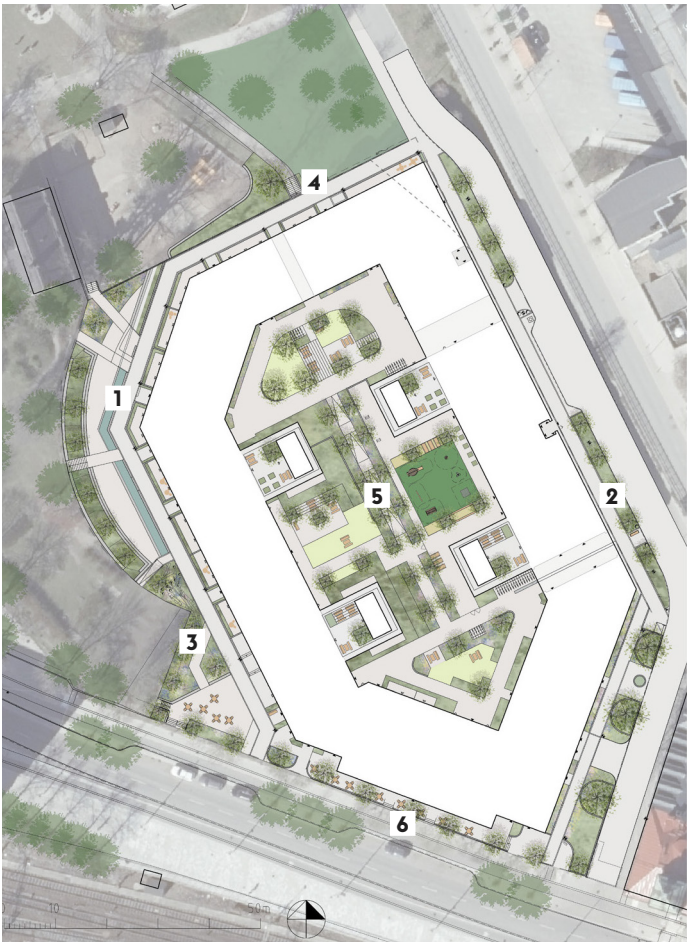
Gångstråk och platsbildningar

Landskapsgestaltningen ska hålla hög kvalitet och gestaltas för att knyta an till den intelligande staden och parken. Runtom kvarteret planteras träd och anläggs planteringar som säkerställer rekreativa och ekologiska värden och bygger vidare på Sabbatsbergs gröna karaktär. Val av växter bör utgå ifrån ambitionen att skapa en god helhet med den omgivande parkmiljön så att den yttre gården upplevs allmän och som en del av det större parkrummet.

Parkstråket kan erbjuda en tillgänglig, bekväm och trygg förbindelselänk, där den befintliga landskapsbilden också tas tillvara och integreras. Det offentliga stråkets anslutning i söder mot Torsgatan gestaltas som en inbjudande entré med plats för uteservering. Avsikten är att ge stråket ett rikt innehåll med en omsorgsfull gestaltning av marken. Genom en markering av gasklockans ursprungliga fotavtryck ges platsen också en historisk dimension och förankring.

Klarahusets trädgård som ligger intill är idag avskild från omgivningen genom inhägnad och nivåskillnader. Avsikten är att förena trädgården och dess gamla gångsystem med Silverskopans förgårdsmark i syfte att skapa en utvidgad sammanhängande park- och rekreationsmiljö.

Trappor, ramper och stödmurar anläggs för att ta upp nivåskillnader och utförs i granit med smidesräcken i enlighet med den omgivande parkmiljön.



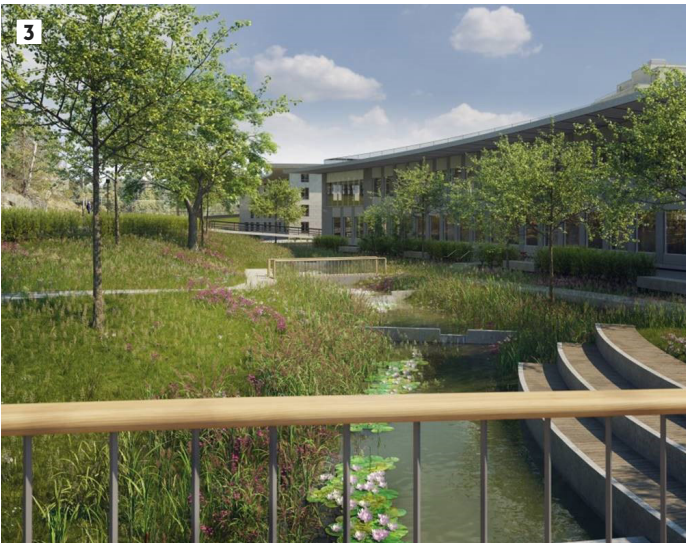
Illustrerad landskapsplan. Wi Landskap AB



Referensbild: Skyfallsdiket övre del är utformad som en öppen kanal där vatten ska cirkuleras. Runt kanalen planeras sittgradänger och grönska.



Referensbild: Planteringar runt kvarteret är planerade som ängsmark.



Referensbild: Skyfallsdiket mynnar ut i en regnträdgård med stor del grönska och platser för rekreation.



Referensbild: Innergården planeras för stor del grönska och lummiga platsbildningar.



Referensbild: Trappor i natursten med smidesräcken kopplar ihop kvartersmarken med Sabbatsbergsparken.



Referensbild: Mot det offentliga stadsrummet planeras för träd, växtlighet och sittplatser i robusta material.



Stockholms
stad