



# ARKITEKTURPROGRAM

TILLHÖRANDE DETALJPLAN FÖR

DNR: 2020-08002

**SPELBOMSKAN 9 m.fl.  
I STADSDELEN NORRMALM  
2024.04.25**



Stockholms  
stad

"Alla projekt bidrar till att styra utvecklingen i  
hållbar riktning för en god livsmiljö, med god  
kvalitet och arkitektur."

SPELBOMSKAN 9 m.fl  
DIARIENUMMER 20120-08002  
Stadsbyggnadskontoret  
Registraturen  
Box 8314  
10420 Stockholm  
stadsbyggnadskontoret@stockholm.se

Medverkande stadsbyggnadskontoret:  
Stadsplanerare: Hajir Latifi, Camilla Maruyama  
Konsulter: White Arkitekter, Koponen Stenqvist  
Karttekniker: Oscar Jarheim

Information om programmet lämnas av:  
hajir.latifi@stockholm.se  
camilla.maruyama@stockholm.se

# Innehåll

<b>Inledning</b>	<b>3</b>
Bakgrund	5
Syfte och Status	5
Avgränsning	5
<b>Arkitektonisk idé</b>	<b>6</b>
<b>Byggstenar</b>	<b>7</b>
Staden	9
Området	11
Illustrationsplan	15
Kulörer	17
Kvarteret, byggnaden och detaljen	19
Plint – arkitektoniskt uttryck	22
Plint – detaljer och material	24
Kropp – arkitektoniskt uttryck	26
Kropp – detaljer och material	28
Krona – arkitektoniskt uttryck	30
Krona – detaljer och material	32
Tak	34

# Inledning

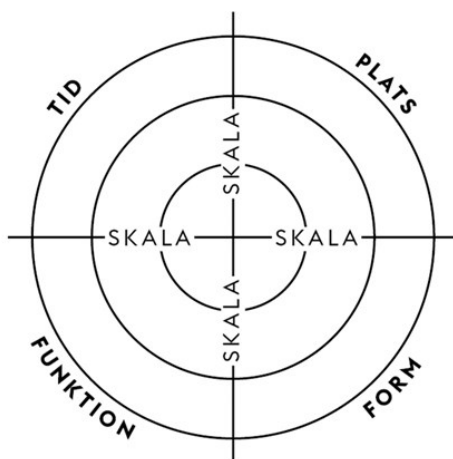
Stadsutveckling skapar möjligheter att förbättra och utveckla staden i alla delar. Stadsbyggandet och arkitekturen är ett kraftfulla redskap som kan bidra till att styra utvecklingen till en ännu vackrare stad i hållbar riktning. Ny byggnation ska beakta platsens förutsättningar och gestaltas utifrån en helhetssyn där alla skalor samspelar.

Som ett komplement till planhandlingarna ska arkitekturprogrammet bidra till att säkerställa gestaltning av hög kvalité i den byggda miljön.

I arbetet med arkitekturprogram är Stockholms Byggnadsordning samt Arkitekturpolicyn viktiga utgångspunkter. Verktöget för stadens gestaltning kan med fördel användas i processen för framtagandet av ett arkitekturprogram.

Verktöget bygger på fyra teman där frågeställningar lyfter fram arkitekturens och stadsbyggnadsprocessens potential genom att undersöka och tydliggöra hur det planerade, men ännu inte byggda, kan gestaltas. Det är ett stöd för att formulera projekts innehåll och verkan, för ökad förståelse, samsyn och för att skapa en gemensam målbild.

Verktöget finns beskrivet i sin helhet i Stockholms byggnadsordning och i Arkitekturpolicyn.





”När Stockholm växer ska arkitekturen bidra till att förbättra miljön i all delar av staden. Följande punkter är ett stöd för detta och genomsyrar hela byggnadsordningen:

- Stadens rum och bebyggelse ska utvecklas i relation till alla skalor, från detalj till staden som helhet.
- Det byggda ska ta stöd i kunskap om historien, spegla samtiden och planeras för framtida behov.
- Det byggda ska utformas med stöd i kunskap om den specifika platsen.
- Arkitekturen ska uttrycka sin samtid, utvecklas med stöd i Stockholms karaktär samt kunna beskrivas som idé.
- Det byggda ska användas som verktyg för att bidra till att lösa samhällets långsiktiga behov och tillföra staden hållbara kvaliteter med människan som utgångspunkt”  
– Ur Stockholms Byggnadsordning



**Spelbomskan 9**, inom Norrmalms Stadsdelsnämndsområde.  
Kartkälla, DPmap- stadsdelsnämndsområden.

## Bakgrund

Planens syfte är att möjliggöra en utveckling av fastigheten Spelbomskan 9 vid Odenplan med kontor, service, handel samt med möjlighet till hotell. Utvecklingen av kvarteret bidrar till att stödja Odenplan som växande infrastrukturnod och centrum i en levande stadsdel. Läkarhuset är ett redan etablerat landmärke på platsen, och förslaget fortsätter att markera Odenplan som en av Stockholms viktigaste offentliga platser. Byggnaden kommer synas i stadssiluetten. Sett till platsens framträdande läge i staden och områdets höga kulturvärden ska ett nytt förslag uppvisa hög arkitektonisk kvalitet med fokus på förbättrad helhetsverkan och omgivande stadsmiljö.

I översiktsplanen är området redovisat som innerstadsbebyggelse och en del av en kulturhistoriskt särskilt värdefull miljö, riksintresset Stockholm innerstad med Djurgården. Nyare byggnader och stadspartier som inte domineras av den klassiska stenstadens täta bostadskvarter kan enligt översiktsplanens riksintressebilaga förändras med något friare förutsättningar. Det skadar oftast inte den klassiska stenstadens historiska särprägel ifall om- och nybyggnader berör sådana byggnader och stadspartier som tillkommit genom rivnings- och saneringsvågen 1950–1980 eller där den klassiska stenstadens täta bostadsbebyggelse aldrig har genomförts. I sådana områden kan i vissa fall mer omfattande tillägg av ny bebyggelse ske. Projekt av stort allmänt intresse och med särskilt hög arkitektonisk kvalitet och relevans kan prövas med fokus på förbättrad helhetsverkan och omgivande stadsmiljö.

## Syfte och status

Arkitekturprogrammet är ett komplement till detaljplanen och ska utgöra grund och stöd i bygglovsprövningen.

Förutom att förtydliga stadens, byggherrens och arkitektens vilja med avseende på gestaltning och kvalitet är arkitekturprogrammet även ett viktigt verktyg vid samråd inför detaljplan, bygglovsprövningen samt för kommunikation gentemot andra intressenter såsom byggaktörer och allmänhet. Arkitekturprogrammet kan även utgöra ett stöd vid genomförande och förvaltning.

Inom ramen för detta program kan sedan förändringar göras, men utan att sänka kvaliteten.

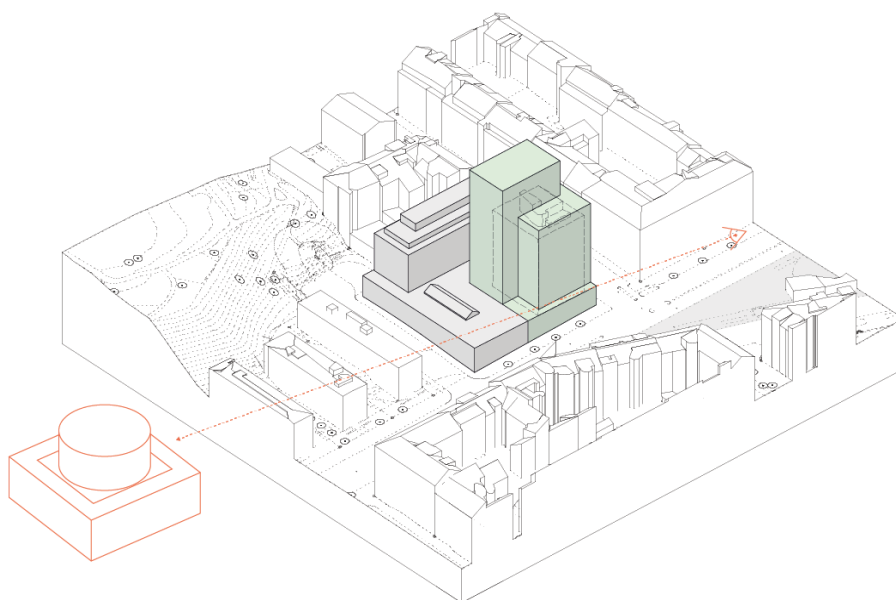
## Avgränsning

Arkitekturprogrammet omfattar inte allmän platsmark. Trafikkontoret har tagit fram en utredning om hur Norrtullsgatan ska utvecklas på sträckan mellan Drottninggatan och Odengatan. Förslaget innehåller bland annat en gånggata med breddad trottoar vid Spelbomskan 9, en enkelriktning av trafiken med infart från Odengatan och en barnlekgata på Sandåsgatan.

# Arkitektonisk idé

Kvarteret består av en komposition med en lågdel och en högdel, samt en bakomliggande lamell. Dispositionen av volymerna skapar rymd kring Brunkebergsåsen, samt öppnar upp siktlinjen från Odenplan mot stadsbibliotekets rotunda.

Endast högdelen samt en mindre del av lågdelen ingår i planområdet. Det är viktigt att kvarteret fortsatt utgör en arkitektonisk helhet. Den nya lågdelen ska ansluta i höjd, kulör och material till angränsande lågdela för att ge ett enhetligt intryck. Högdelen delas upp i två lameller för att öka intrycket av slankhet och vertikalitet. Även fasadgestaltningen strävar efter ökad slankhet och vertikalitet, och utgör ett spel mellan skugg- och djupverkan. Byggnaden framträder i stadens siluett och markerar Odenplan. På grund av sitt exponerade läge ska särskild omsorg läggas på gestaltningen och avslutet mot himlen. Byggnadens avslut mot himlen, den så kallade kronan, består av veckat glas i ett skirt utförande. Veckningen återkommer som tema i fasadens olika delar, samt i olika skalor.



Diagram, anpassad siluett med hänsyn till: vypunkter, slankhet, dagljus och terrasser

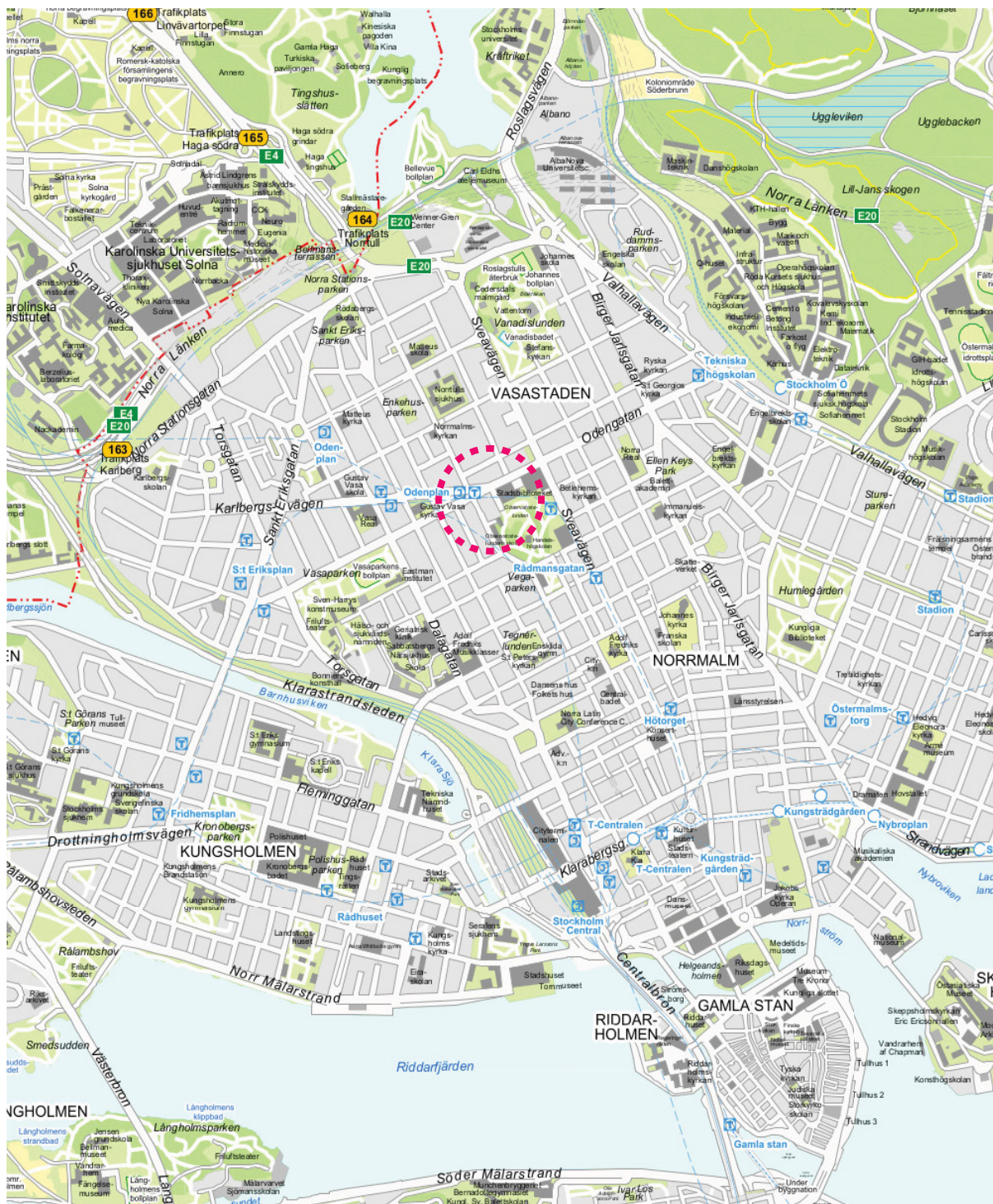
# Byggstenar

"Stockholm binds ihop av storskaliga strukturer som landskapsrum, vägnät och olika tekniska system. På stadsdelsnivå består stadsväven av olika planmönster där kvarter, parker och torg ingår. Enskilda byggnader ger olika volymer och byggnadselement – som tak och sockelvåning – eller detaljer som vindfång eller balkonger. Tillsammans utgör alla dessa delar de byggstenar som staden planeras och byggs med.

Byggstenarna kan komponeras på olika sätt. Utifrån skiftande behov, tankesätt och ideal. Resultatet blir en stad med många lager som spänner över skilda arkitekturstilar. Miljöerna är ibland homogena och enhetliga och på andra ställen mer varierade. Stadens varierande topografi och landskap bildar tillsammans med byggstenarna en helhet som sammantaget formar stadens karaktär."

– Ur Arkitekturpolicyn





**Spelbomskan 9, vid Odenplan**

Kartkälla, WMS Stockholmskarta

## Staden

Planområdet ligger vid spetsen på Odenplans triangulära torg, mitt emellan Stadsbiblioteket och Gustav Vasa kyrka. Den omgivande bebyggelsen består i huvudsak av klassisk kvartersstad från sekelskiftet 1900. Mot sydöst angränsar planområdet till Observatorielunden med den kraftigt avskurna Brunkebergsåsen. I byggnadsordningen beskrivs stadens olika stadslandskap, däribland stadens topografi och siluett. Historiskt har kyrkorna tillåtit manifestera sig i stadens siluett, både sett till dess skala och placering på stadens höjdparter. Från 1900-talet och framåt kom fler byggnadstyper att avteckna sig i stadssiluetten. I byggnadsordningen framhålls också att det under denna period uppförts ett antal höga byggnader längs Brunkebergsåsens riktning i innerstaden, exempelvis Wennergren center, Hötorgsskraporna, Skatteskrapan och Folksamhuset. Dessa byggnader accentuerar åsens sträckning och uttrycker samtidigt efterkrigstidens modernitet och stadens generella attraktionskraft. I byggnadsordningen lyfts följande som generell vägledning för stadslandskapet och dess topografi och siluett:

- Utforma ny bebyggelse i samspel med topografi, siluett och befintlig bebyggelse. Förstärk stadslandskapets karaktäristiska formationer.
- Placera och utforma nya byggnader, som höjer sig över den rådande skalan och siluetten, utifrån hur stadsbilden påverkas i alla skalor. Beakta konsekvenserna för siktlinjer, utblickar från höjdparter, skuggverkan och mikroklimat.
- Sträva efter vertikalitet och slankhet i gestaltningen av höga byggnader. Särskild omsorg ska läggas vid form, färg och material.
- Höga hus kan berika stadsbilden som landmärken, till exempel vid kollektivtrafiknoder eller andra betydelsefulla platser.



Vy från Skinnarviksberget. Förslaget markerat med röd pil.





Gatusektion längs Odengatan visar förslagets relation till den befintliga omgivningen i skala och kulör.



Visionsbild, Flygvy från norr



## Området

Kvarteret Spelbomskan ligger inom värdekärnan för Stockholms gamla högskoleområde, omkring Observatorielunden. I området ingår bland annat Stockholms Observatorium från 1750-talet, den första Tekniska högskolan, Handelshögskolan samt Stadsbiblioteket, samtliga tre uppförda under 1920-talet. Bebyggelsen inom värdekärnan, där även Spelbomskan 9 ingår, består i huvudsak av solitärer i park med mellanrum som ger utblickar mot Brunkebergsåsen. Bebyggelsen relaterar till Observatorielunden. Tillhörigheten signaleras i avvikande placering, skala, och formspråk, och står i kontrast till stenstadens mer enhetliga bostadsbebyggelse. Bebyggelsen inom Spelbomskan 9 överordnar sig den omgivande stenstadsbebyggelsen, och markerar Odenplan. Samtidigt är högdelen indragen från gatulivet och öppnar upp siktlinjen mot stadsbibliotekets rotunda och ger luft och rymd i vyn från Odenplan.



Flygfoto från ovan, värdekärna Stockholms gamla högskoleområde omkring Observatorielunden markerad med vit linje.





Visionsbild, Vy 1, från Odenplan ner mot stadsbiblioteket



Visionsbild, Vy 5, Odengatan västerut från Sveavägen





Visionsbild, Vy 7, Karlbergsvägen österut från Västmannagatan



Visionsbild, Vy 4, Norrtullsgatan söderut



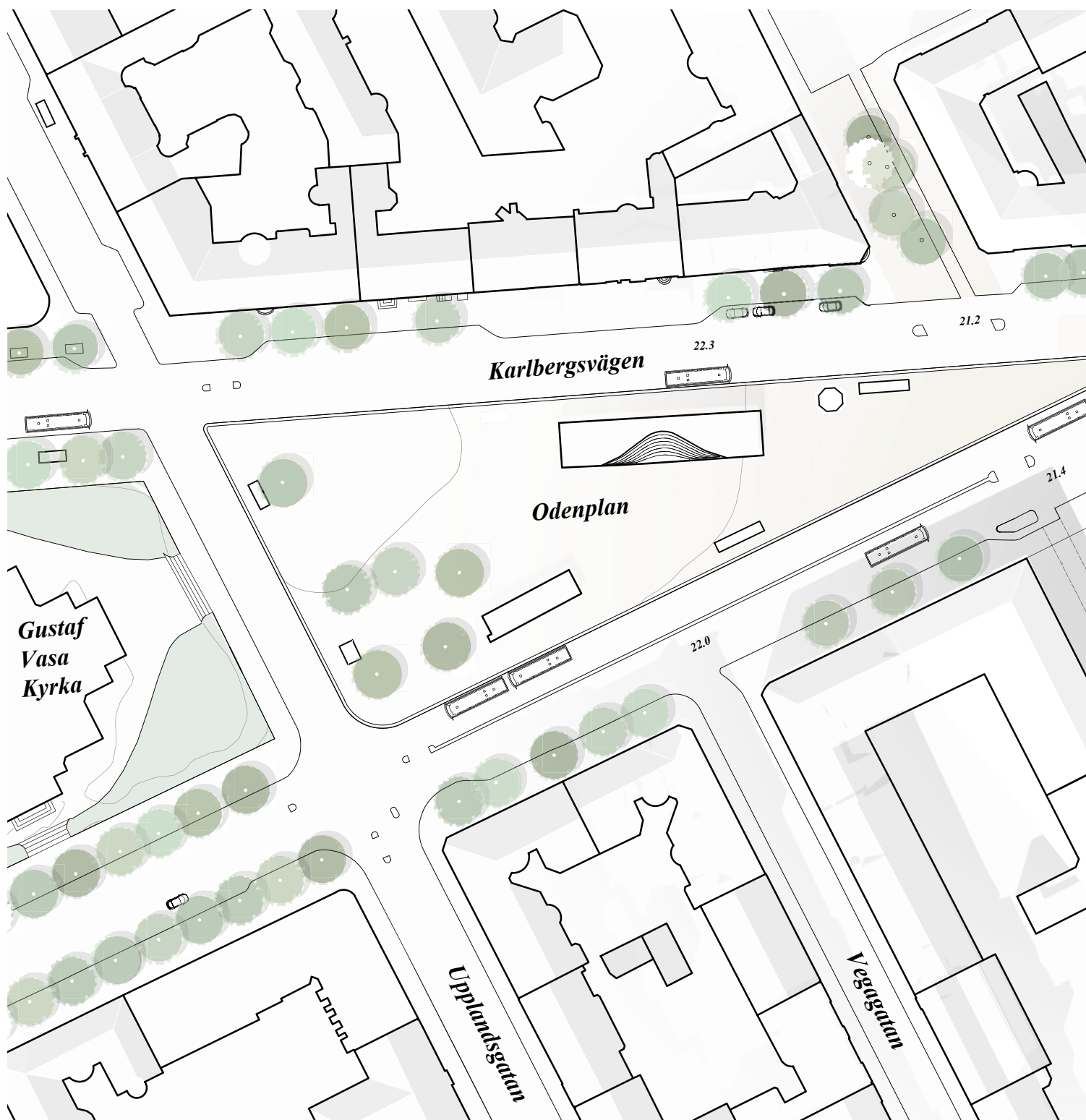


Visionsbild, Vy 6, Odengatan västerut



Visionsbild, Vy 3, Odengatan österut

# Illustrationsplan



Skala 1:1000



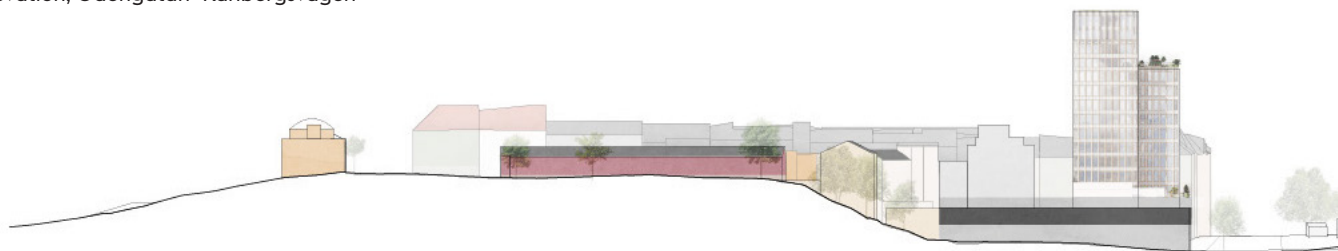


# Kulörer

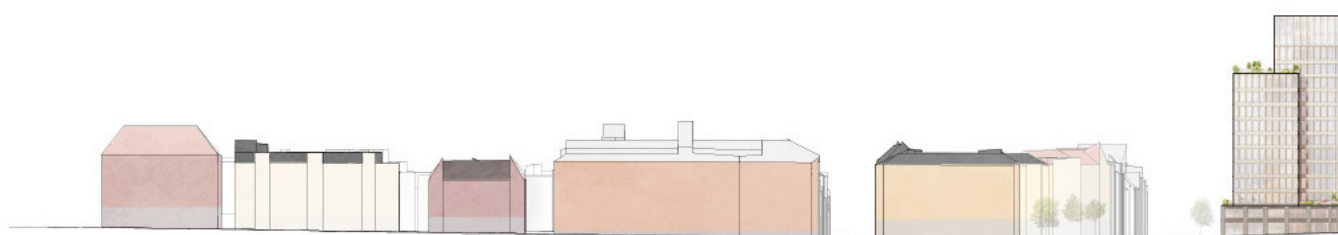
Högdelenens fasad ska ha en varm ljus matt ton och samspela med både bebyggelsen inom angränsande fastighet, Spelbomskan 12 som den utgör en komposition tillsammans med, samt med områdets varma Stockholmstoner. Lågdelen ska ansluta i kulör och material till den befintliga omgivande mörka sockeln inom Spelbomskan 12.



Gatuelevation, Odengatan- Karlbergsvägen



Gatuelevation, Gyldéngatan



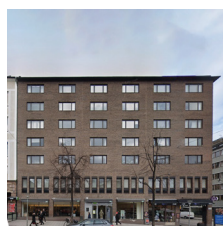
Gatuelevation, Norrtullsgatan



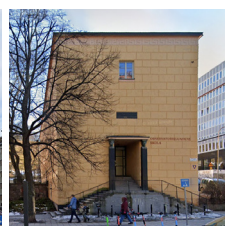
Sveavägen 73



Odengatan 56



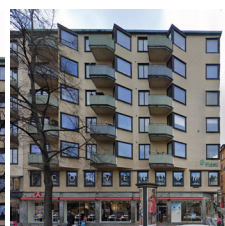
Odengatan 58



Odengatan 63



Odengatan 71



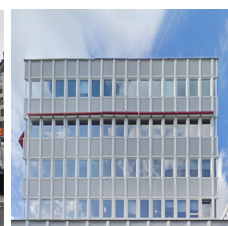
Odengatan 73



Odengatan 75



Odengatan 65



Norrtullsgatan 6



Norrtullsgatan 2



Drottninggatan 99



Norrtullsgatan 5

# Kvarteret, byggnaden och detaljen

## Bebyggelsens grammatik - ett sammanhängande kvarter

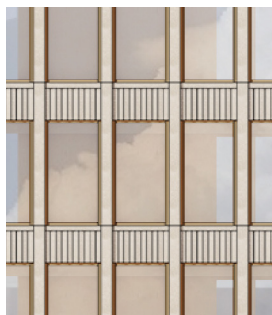
Tillsammans med bebyggelsen inom angränsande fastighet, Spelbomskan 12, utgör kvarteret en komposition med tre stora byggnadsvolymer. En mörk sockel om 2-3 våningar håller samman kvarteret, och på denna är en solitär högdelen, samt en bakomliggande kontorslamell placerade. Högdelen samspelar med den befintliga kontorslamellen men har fått en varm ljus ton för att harmoniera väl med stadsrummet och den omgivande stenstadsbebyggelsen. I högdelen gestaltning är de vertikala elementen betonade. På grund av sitt exponerade läge i stadens siluett ges de översta våningarna särskild omsorg. Ett skirt och lätt avslut mot himlen eftersträvas i den veckade kronan.



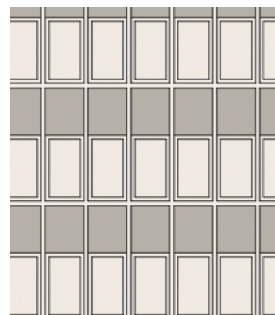
Visionsbild, Fasad mot söder



Historiskt foto: Svart granit sveper runt plinten på Spelbomskan 9 och 12.  
Foto från 1967, Digitalt Museum.

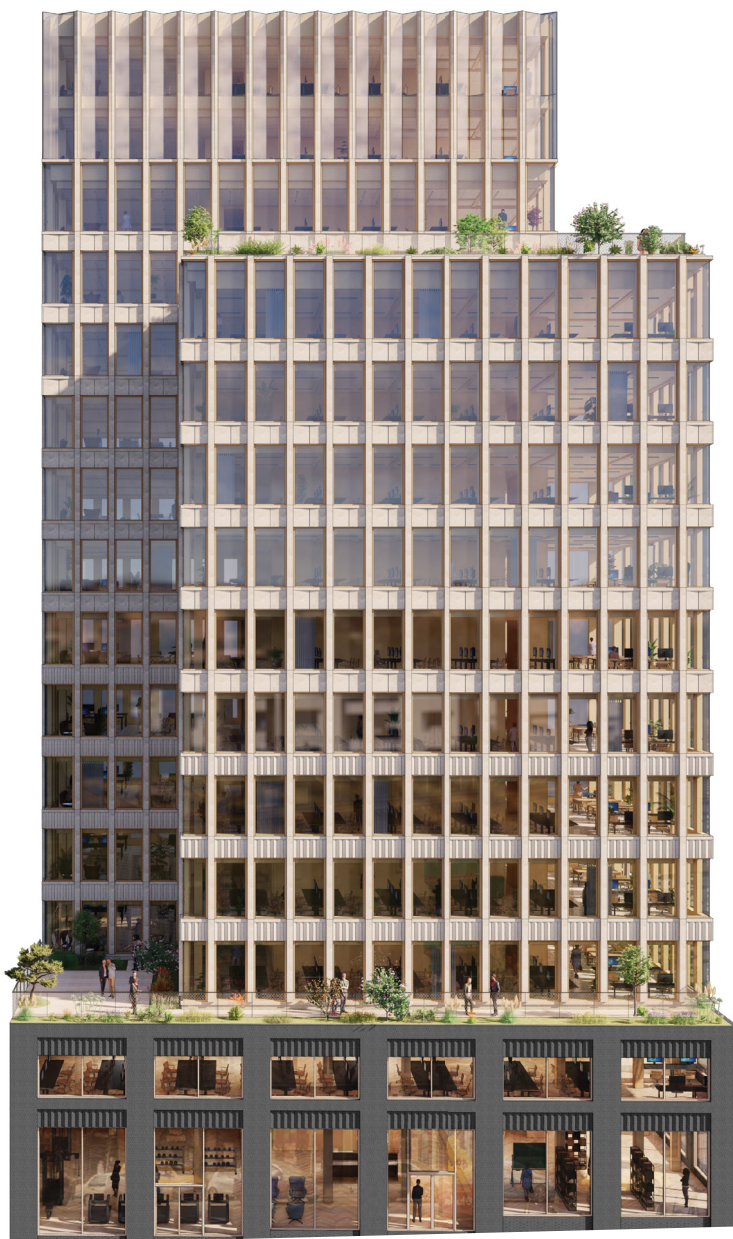


Fasadutsnitt Spelbomskan 9



Fasadutsnitt Spelbomskan 12





## KRONA

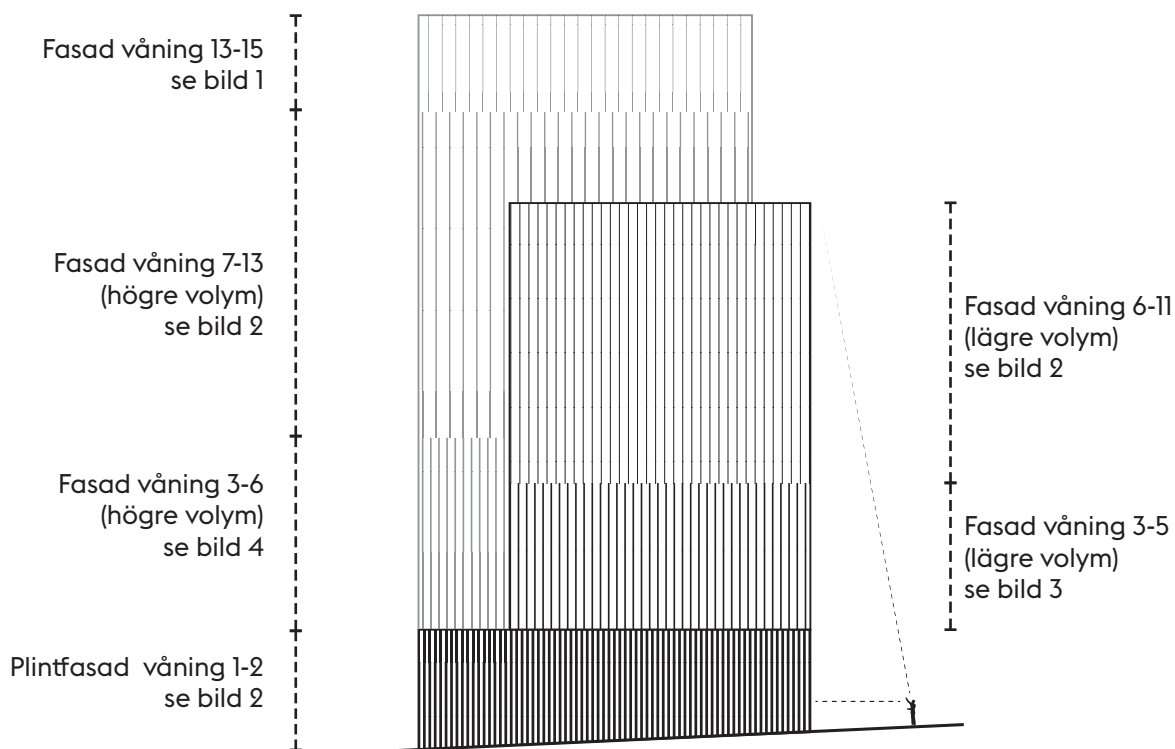
Kronan har ett dubbelvåningsmotiv, enbart vertikaler i ramverket följer med upp i kronan. Mellan varje vertikal är glaset veckat med ett veck i konkav riktning. Takfoten är glasad för att gestaltningens lösa upp volymen upp mot himlen.

## KROPP

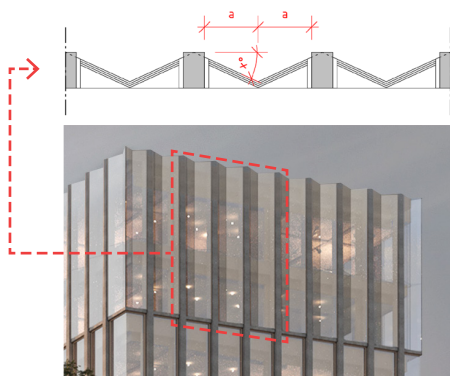
Kroppen har ett ramverk av täta delar i mineraliskt matt material med en varm ljus ton. De vertikala delarna råder över de horisontella och förstärker med sin djup- och skuggverkan fasadens vertikalitet. De tre nedre våningarna har en småskalig relief i den täta indragna delen ovan fönster. Våningar uppåt har en enklare relief i den indragna delen ovan fönster. Detaljeringens skala är på detta sätt anpassad till hur synlig den är från gatan. Hörnen på huset är glasade för ökade utblickar och en nättare volym.

## PLINT

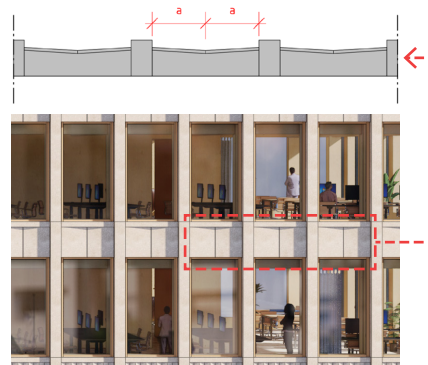
Plinten har stora glasade partier för att exponera verksamheten innanför och skapa trygghet och ett mer händelserikt gatuliv utanför. Materialet på täta delar är mineraliskt och samspelar med den svarta stenen på grannbyggnaden i Spelbomskan 12.



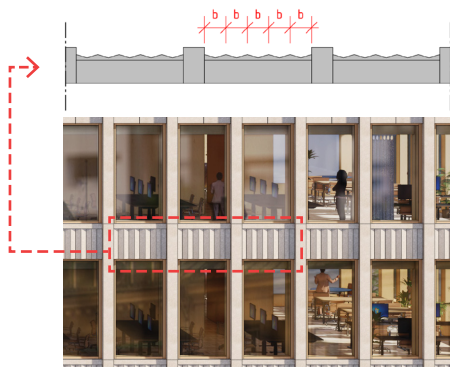
Koncept:  
Fasadens detaljeringsgrad minskar med betraktnings-  
avståndet, men med samma vertikala veckning.



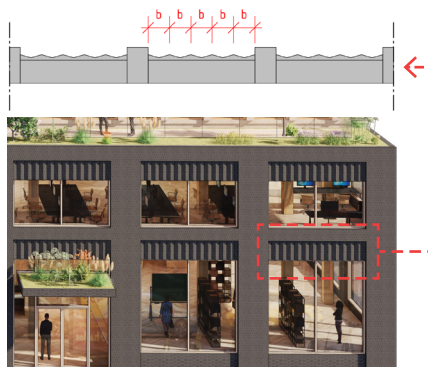
**1.** Kronans dubbelhöga glas veckas en gång per fasadmodul.



**2.** Bröstningen i de högre delarna veckas en gång inom fasadmodulen.



**3.** Bröstningen i de lägre delarna veckas flera gånger per fasadmodul.



**4.** Plintens fönsteröverstycken ges en mer detaljerad veckning.



## Plint – arkitektoniskt uttryck

Plintens fasaduttryck anpassar sig till den befintliga fasaden i Spelbomskan 12 i takfotshöjd, och den enkla rätvinkliga fönstersättningen. Den nya fasaden har stora glasparterier för att visa trästommen innanför och öka transparensen mellan funktionerna i huset och gatan utanför. Materialiteten i den nya plinten förhåller sig till den svarta graniten i den befintliga plinten genom att matcha den med en mörk sten.



Historiskt foto: Svart granit sveper runt plinten på Spelbomskan 9 och 12, foto från 1967, Digitalt Museum.



Foto av plinten 2022 anslutning mellan spelbomskan 9 och 12 på Odengatan.



Foto av plinten 2022 anslutning mellan Spelbomskan 9 och 12 på Norrtullsgatan.



Visionsbild, plintens fasad mot Odengatan



Referens för uttryck, plan för kontor med synlig trästomme och mörkt tegel i fasad, Krook och Tjäder, Göteborg



Referens för fasadmateriäl, svart terrazzo, Europaallee 21 Eisgas house, Max Dudler

### Plint – detaljer och material

Plinten är utformad med gjutna fasad element i mineraliskt material. Exempelvis slipade och blästrade betongelement där ballasten är gjord av återbrukad svart sten från den befintliga fasaden. Skarvar minimeras och placeras med omsorg för en stilig fasad med gediget uttryck. Veckningen från högdelen återkommer i indragen ovan fönstren. Träkarmar ger en omhändertagen och mjuk känsla i detaljerna.



Visionsbild, fasadutsnitt plintens hörn

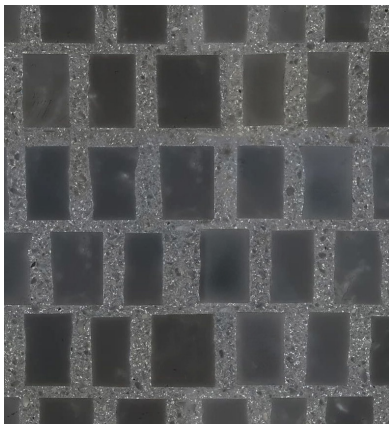




Referens mörk terrazzo fasad, Bürogebäude deero strasse, Max Dudler



Referens mörk terrazzo fasad, Zentrum für Medien und Soziale Arbeit, Mittweida Bumiller Architekten



Skiss, mörk sten gjuts in i pigmenterad betong.



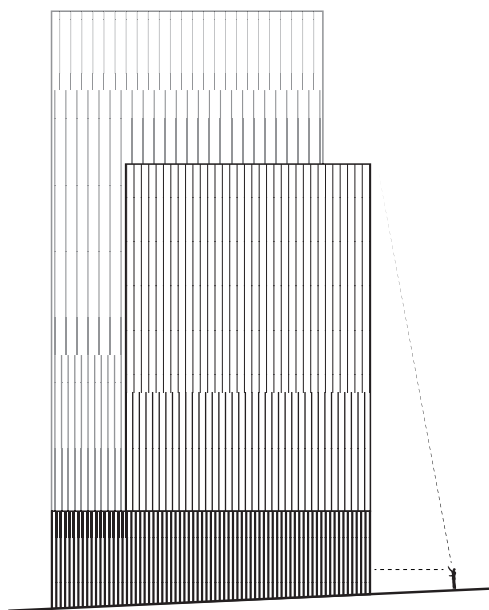
Referens fönsterkarmar i trä, Bruksgården, Petra Gipp



Referens, mjuk belysning av fasad skapar trygghet i gatuplan och tar fram materialiteten i fasaden, Grow kontor, Solna Strand, Tham Videgård.

## Kropp – arkitektoniskt uttryck

Kroppens fasad består av ett ramverk där djup och skuggspel skapar variation och ger ett uttryck som förändras under dagen och årstiderna. För att öka intrycket av vertikalitet och slankhet råder de vertikala elementen över de horisontala. De gladsade hörnen bidrar också till ett ökat intryck av slankhet. Rutmönstret som bildas samspelar med fasaden på angränsande kontorslamell inom Spelbomskan 12. Fasadmaterialet är mineraliskt, matt, och har en varm ljus ton för att både passa in i kompositionen med Spelbomskan 12, men också samspela med stadsrummet och den omgivande stenstadsbebyggelsens varma palett. Temat med veck i fasaden återkommer genom fasadens olika delar och i olika skalor.



### Koncept:

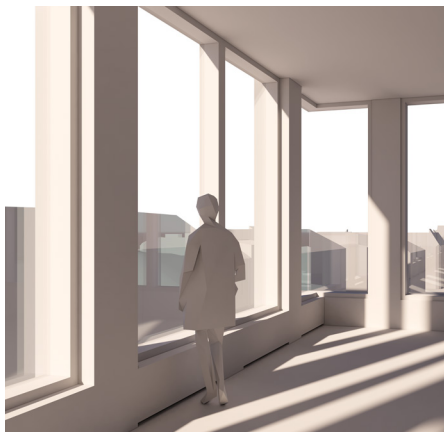
Fasadens detaljeringsgrad minskar med betraktningsavståndet, men med samma vertikala veckning. Det som är nära betraktaren får en hög detaljering, medan det som är länge bort ges en större skala för att bättre läsas på håll.



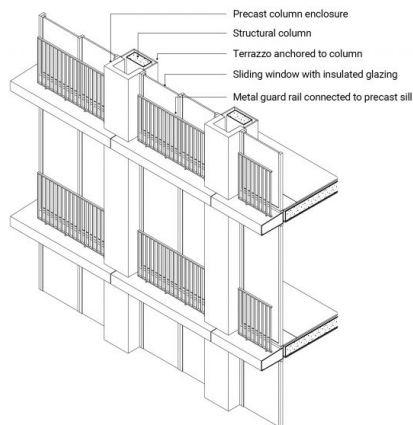
Visionsbild av fasad



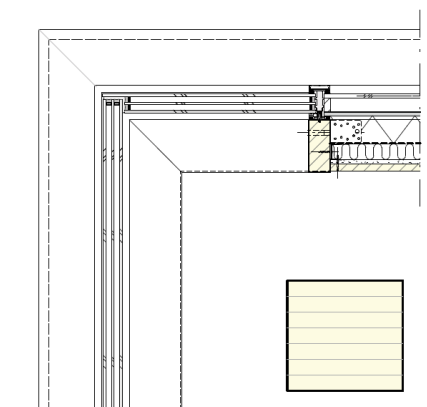
Visionsbild av fasad



De horisontella fasadbanden skapar en invändig fönsterbröstning. De glasade hörnen öppnar utblickar diagonalt ut från volymen.



Exempeldetalj: Fasadbeklädnad i terrazzo-element, the Bryant i New York, David Chipperfield Architects



Exempeldetalj: Hörn med steppat glas. Magasin X i Uppsala av White.



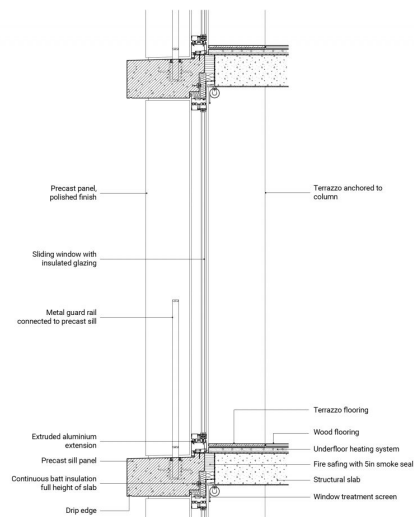
## Kropp – detaljer och material

Täta delar i fasaden utgörs av ett mineraliskt material i varm ljus kulör. Exempelvis slipade och blästrade betongelement som exponerar ballasten och ger fasaden en finskalig mönstring. Materialet är matt för en stilig och tidlös gestaltning.

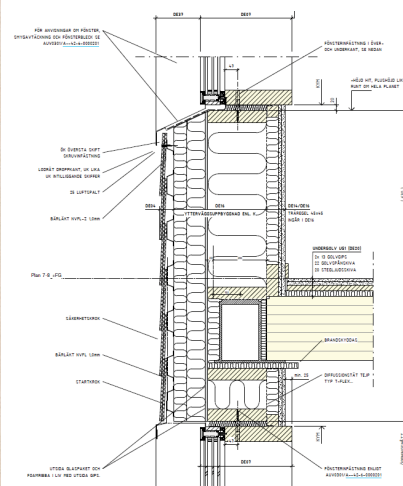
I den indragna täta delen ovan fönster finns en veckad relief i fasaden. I de lägre våningarna på kroppen är reliefen mer finmaskig och på de högre sittande våningarna består reliefen endast av ett konkavt veck. Fönsterkarmar utförs i lackad plåt med en varm kulör.



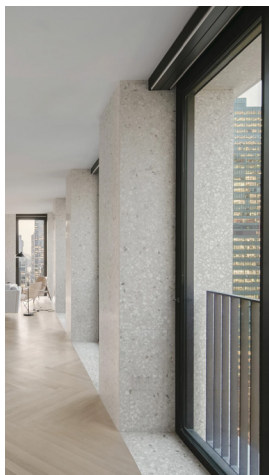
Visionsbild, fasadutsnitt



Exempeldetalj: Fasadbeklädnad i terrazzo-  
element, the Bryant i New York,  
Chipperfield Architects



Exempeldetalj: Bröstning vid träbjälklag och träprofiler i fasadsystem. Lumi, Uppsala, White Arkitekter.



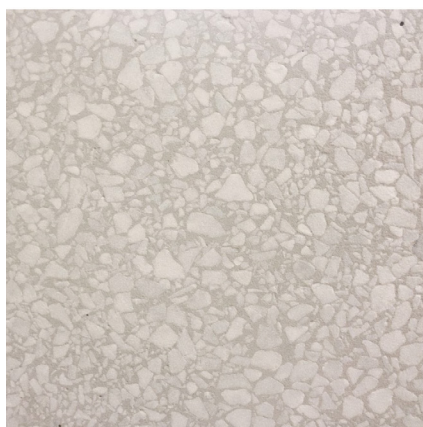
Referens fasadelement i terrazzo , minimalt med skarvar, The Bryant, David Chipperfield Architects



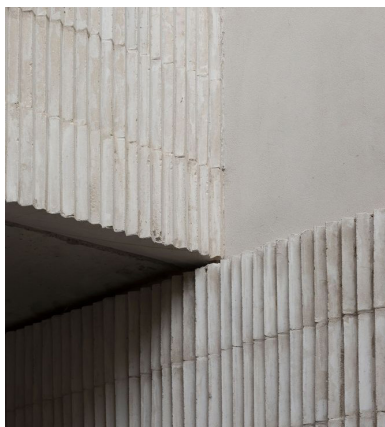
Referens fasadelement i blåstrad betong , skarvlöst, James Simon gallery, David chipperfield architects



Referens glasade hörn, Merkurhuset, Göteborg, Olsson Lyckefors



Referens, Slipade, blåstrade betongelement, Kv Björnen, Stockholm, White arkitekter



Referens, relief, Niceto office, Buenos Aires, Ana Smud, Camila Jalife, Daniel Zelcer.



Referens fönsterkarmar i varm kulör, H-huset, Sergels torg, Marge arkitekter

### **Krona – arkitektoniskt uttryck**

Byggnadens högsta delar är synliga i de långa vyerna i stadens siluett och markerar Odenplan, en av Stockholms viktigaste offentliga platser. På grund av sitt exponerade läge behöver särskild omsorg ges byggnadens avslut mot himlen. Kronan integreras i den övriga fasadens logik, men utmärker sig inom kompositionen med en vertikal strävan genom ett dubbelvåningshögt motiv där glaset löpet obrutet utanför bjälklaget på de två översta våningarna. Det veckade temat återkommer i dessa glaspazier. Takfoten på kronan är glasad över hörn vilket ger ett luftigt och elegant avslut.



Visionsbild, Vy från Sveavägen





Visionsbild, Vy från Odenplan



### Krona – detaljer och material

De täta vertikaler i fasaden följer med upp genom kroppen och vidare genom kronan, dessa vertikaler binder ihop fasadens olika delar, medan det veckade glaset mellan vertikalerna är unikt för kronan. Glasade hörn är också ett genomgående motiv i kroppen och kronans fasad då byggnadens hörn är glasade men även takfoten på kronan är glasad. Bjälklagen är indragna från glas.



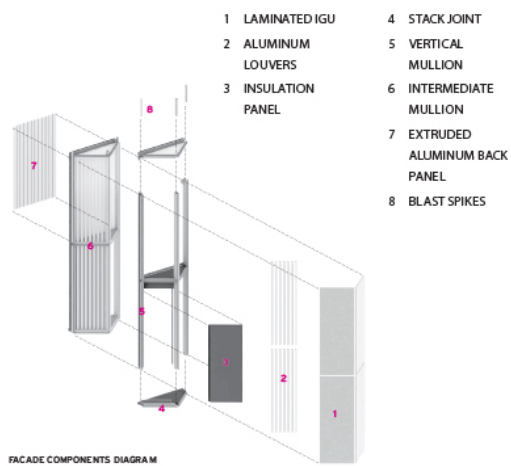
Visionsbild, kronan sedd från Odenplan



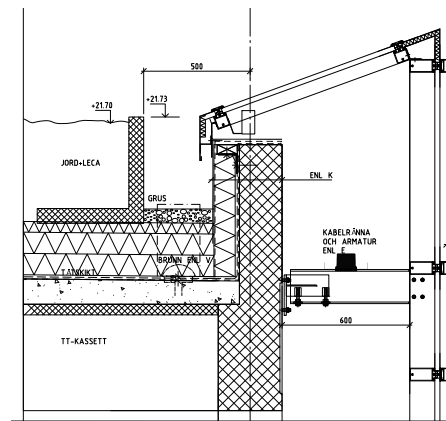
Referens veckat glas, Justitiedepartementsbyggnad, Los Angeles, USA, Skidmore Owings & Merrill



Referens veckad glasfasad, Times Building, Perkins & Will, Beijing, Kina



Referensdetalj veckat glas, Justitiedepartementsbyggnad, Los Angeles, USA, Skidmore Owings & Merrill



Referensdetalj glasat takfotsavslut, Katsan i Stockholm, White Arkitekter

## Tak

Taket på den högsta byggnadsdelen är inte tillgänglig förutom för underhåll. Detta tak kläs med sedum för att förbättra det lokala omhändertagandet av dagvatten i kvarteret. De lägre volymernas tak nyttjas till terrasser och bidrar med rekreativa utomhusplatser till kvarteret, omhändertagande av dagvatten och biologisk mångfald.



Referens takterrass: Kontorshus Kv Katsan, White, Södermalm Stockholm



Referens sedumtak





Visionsbild, tak och terrasser





Visionsbild, Vy 12, Flygvy söderut





Visionsbild, Vy 13, Flygvy västerut



Stockholms  
stad