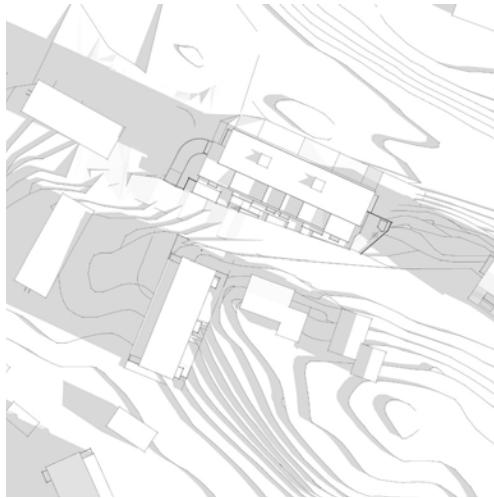




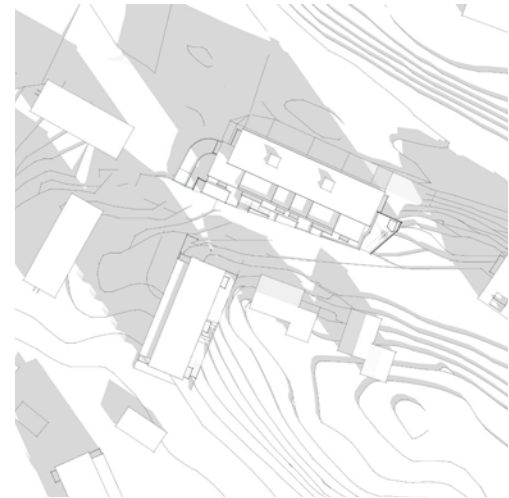
Solstudie Vårdagjämning



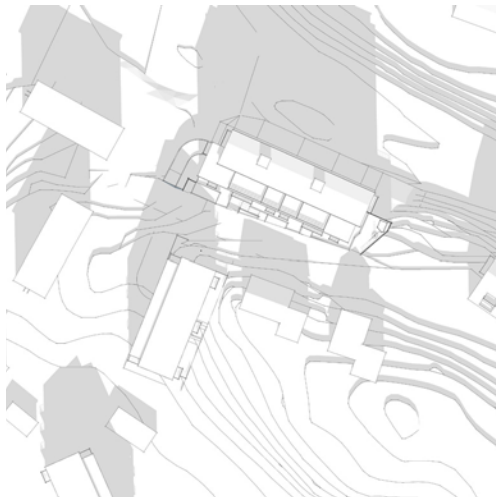
2023-03-20



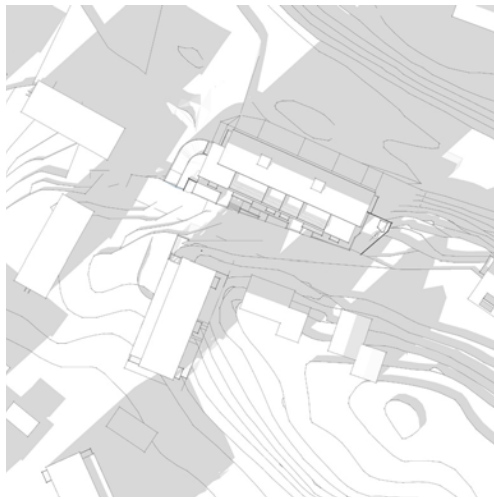
08.00



10.00



12.00

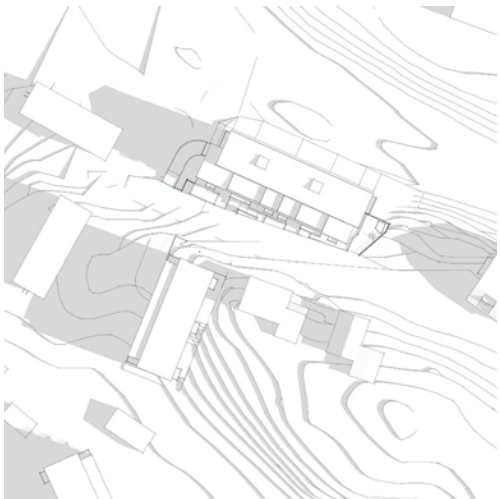


15.00

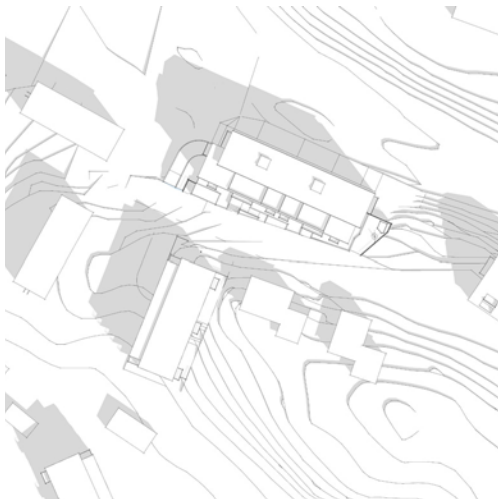


18.00

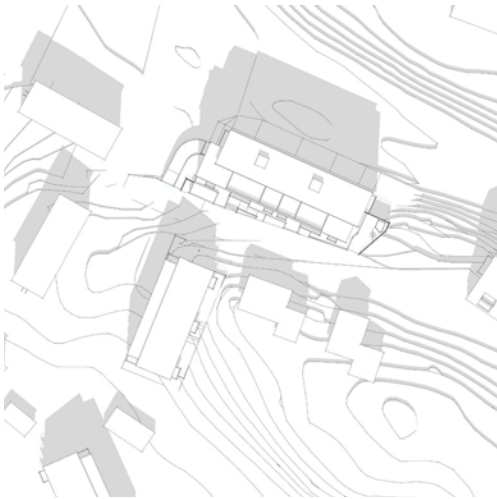
Solstudie
1:a maj
2023-05-01



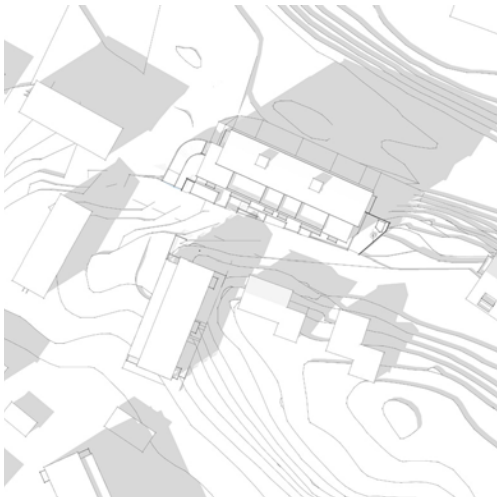
08.00



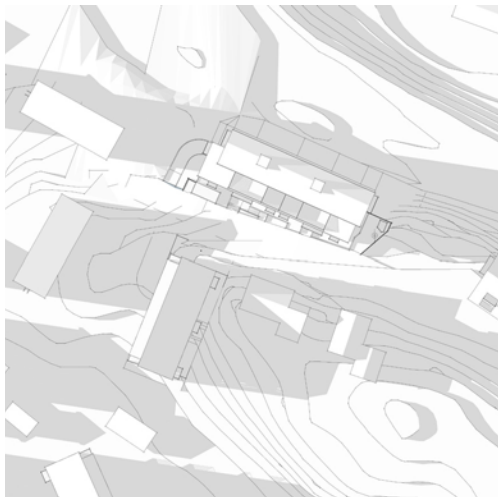
10.00



12.00



15.00

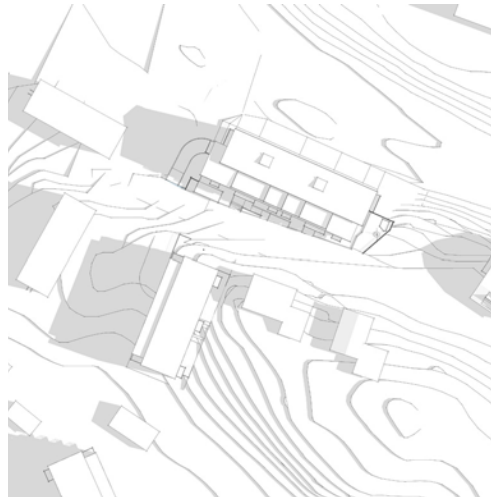


18.00

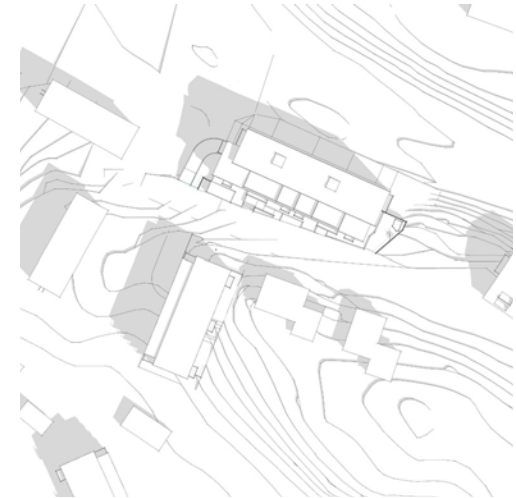
Solstudie Midsommarafton



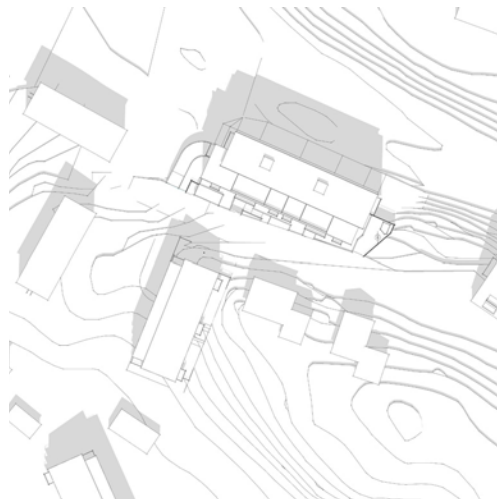
2023-06-23



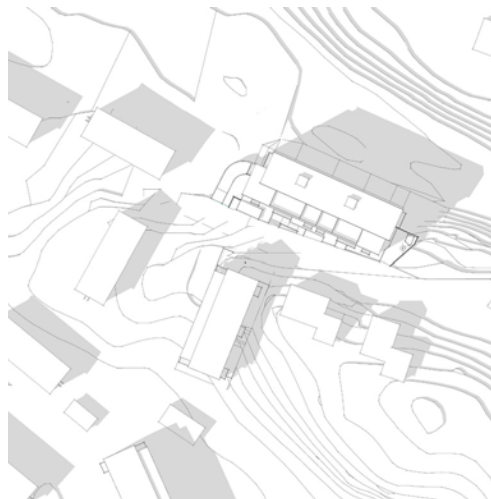
08.00



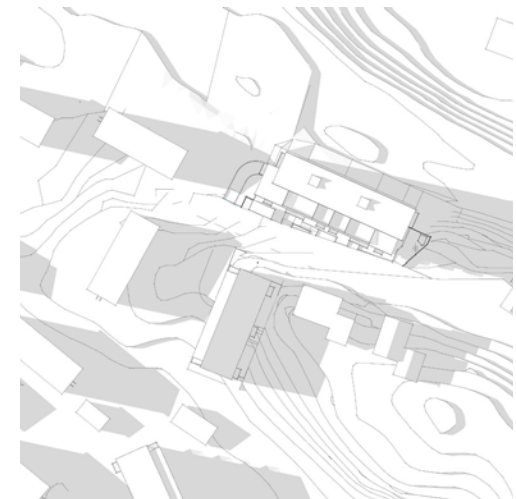
10.00



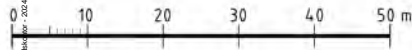
12.00



15.00



18.00



SKALA 1:500

FASAD NORDVÄST
MOT LAMELLHUSOMRÅDE



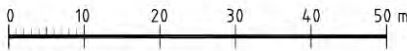
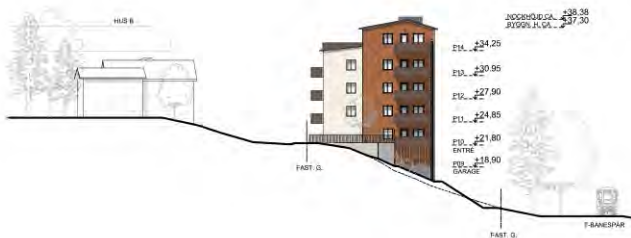
SKALA 1:500

FASAD NORDÖST
MOT TUNNELBANA OCH BERGSLAGSVÄGEN



SKALA 1:500

FASAD SYDVÄST
MOT SNÖRMAKARVÄGEN



SKALA 1:500

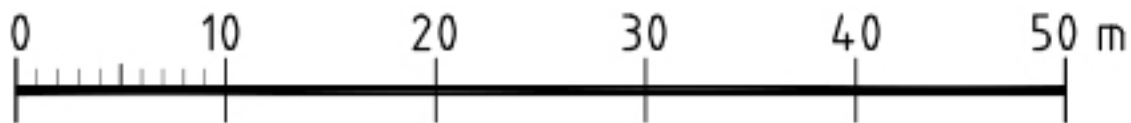
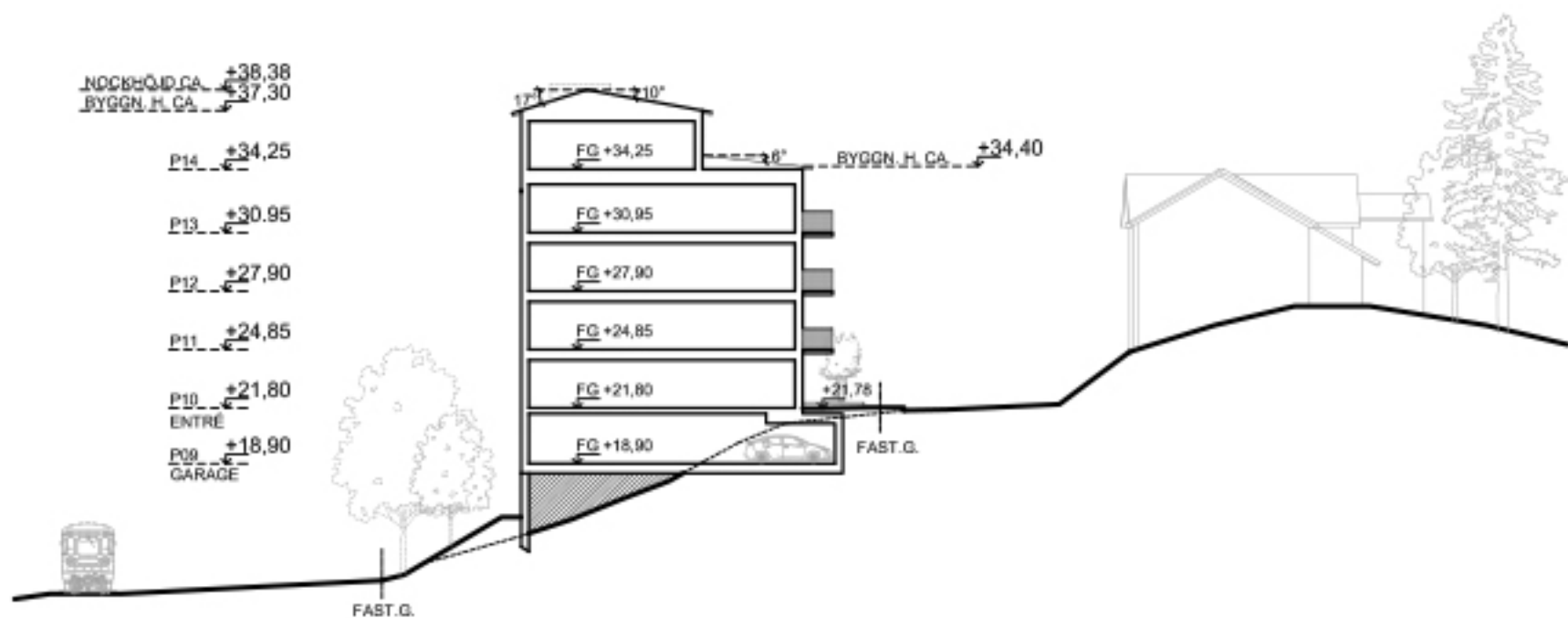
FASAD SYDÖST MOT SYMASKINSFABRIKEN



SKALA 1:500 / A4

SEKTION A-A

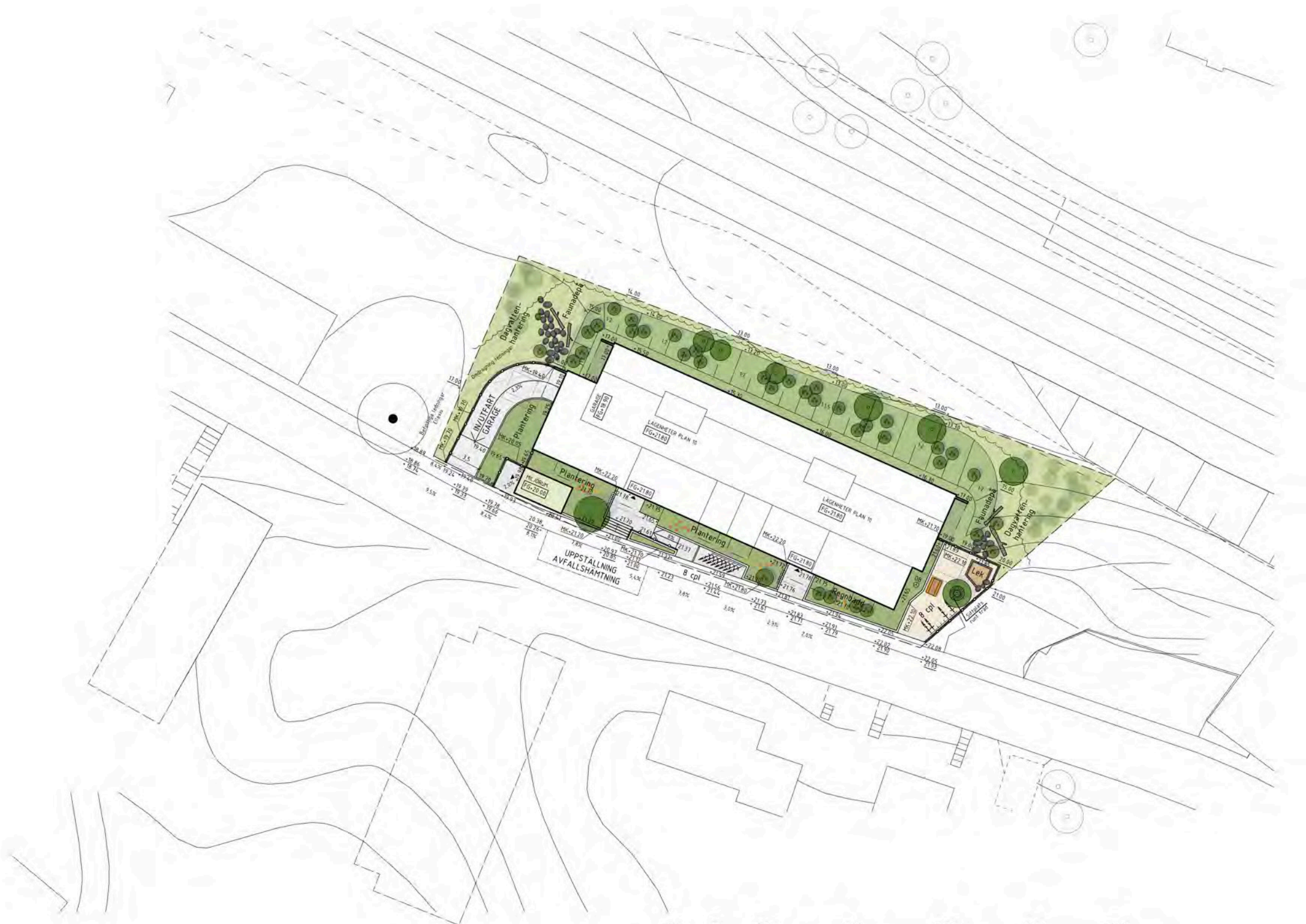
MOT SNÖRMAKARVÄGEN

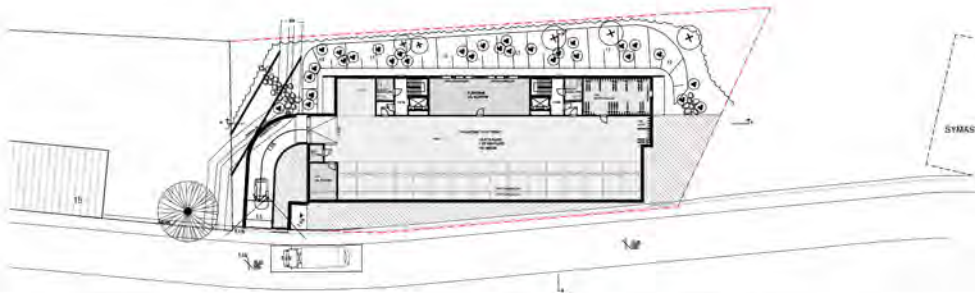


SKALA 1:500 / A4

SEKTION B-B

MOT LAMELLHUSOMRÅDE








0 10 20 30 40 50 m

SKALA 1:500

PLAN 09 - GARAGEPLAN

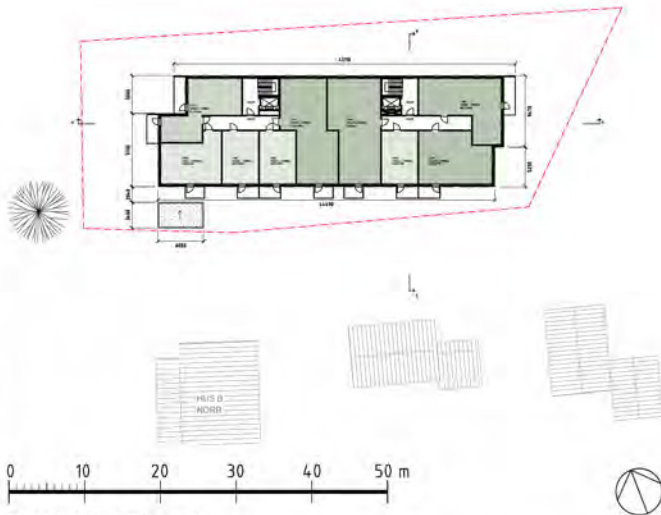
-  PARKERING
-  LÄGENHETSKOMPLEMENT
-  TENIK



SKALA 1:500




PLAN 10 - ENTRÉPLAN

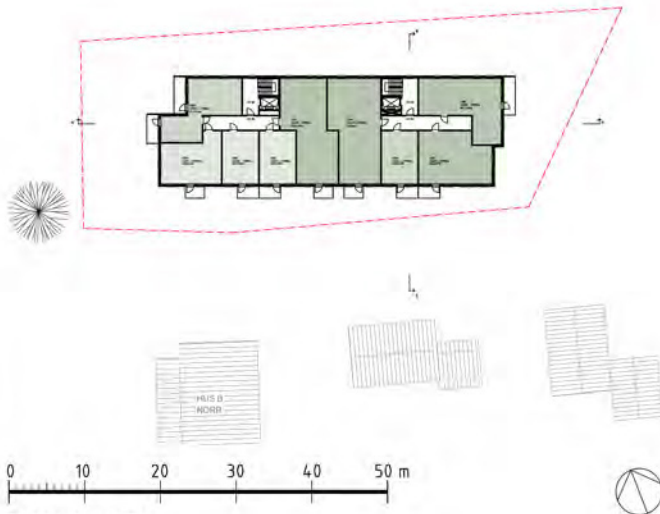
-  1 ROK
-  2 ROK
-  3-5 ROK



SKALA 1:500 / A4

PLAN 11

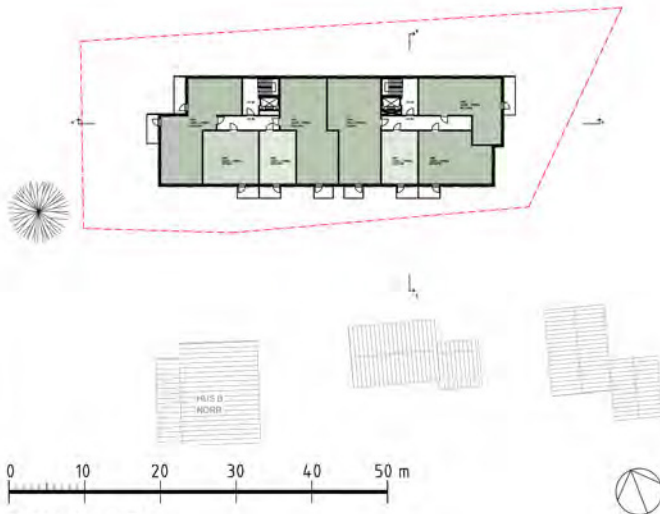
-  1 ROK
-  2 ROK
-  3-5 ROK



SKALA 1:500

PLAN 12

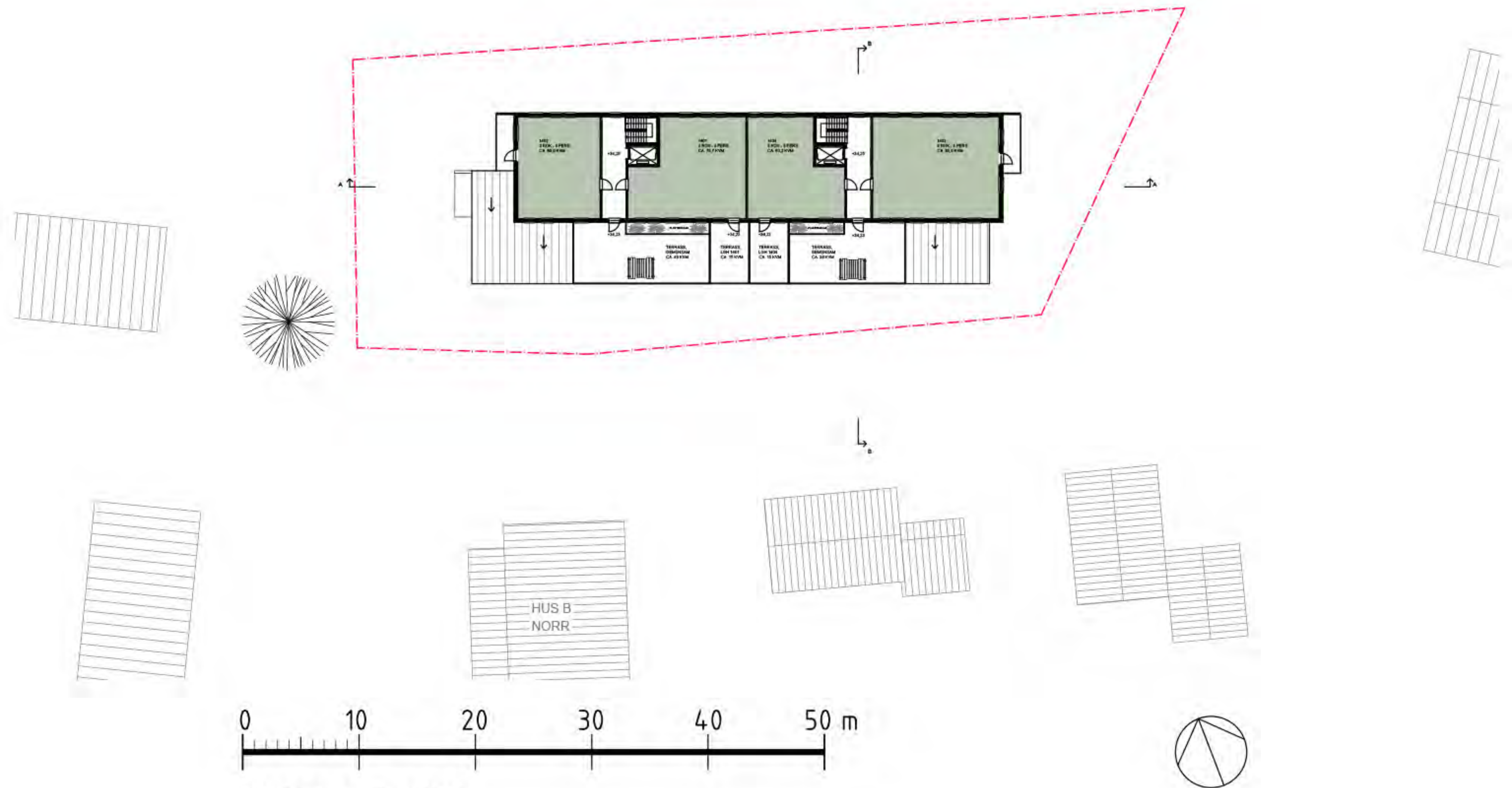
- 1 ROK
- 2 ROK
- 3-5 ROK



SKALA 1:500

PLAN 13

-  1 ROK
-  2 ROK
-  3-5 ROK

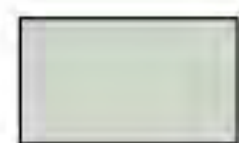


SKALA 1:500

PLAN 14



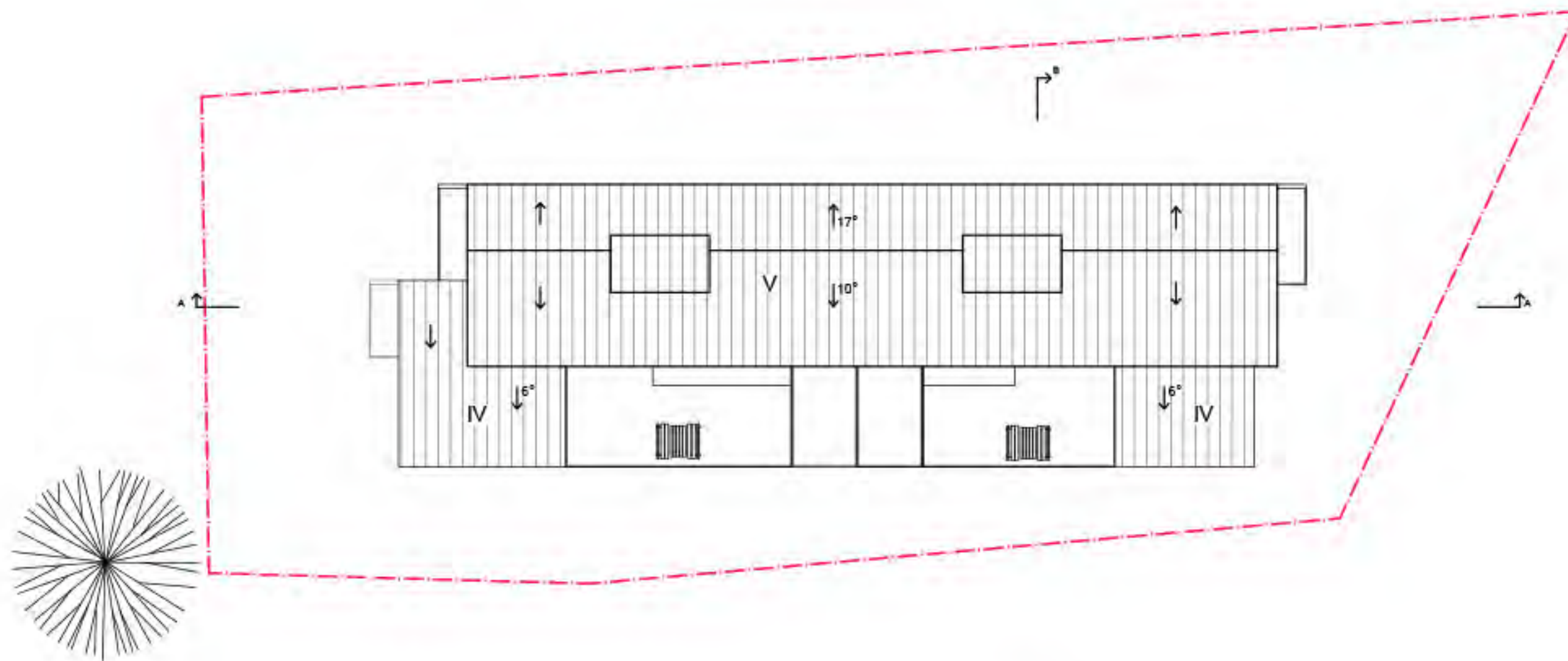
1 ROK



2 ROK



3-5 ROK



SKALA 1:500

PLAN 15









SIFFROR

Antal LGH	totalt: 37 st
1 rok	12 st (32,5%)
2 rok	3 st (8%)
3 rok	19 st (51,5%)
4 rok	3 st (8%)
5 rok	0 st

BTA **3729,5 m²**

BYA **761,5 m²**

Parkering bil	totalt: 17 st
RHP	1 st
Besök	1 st
Övriga	15 st

PPL bil/ LGH 0,45 st/ LGH

Parkering cykel	totalt: 114 st
Inomhus	88 st + 10 st
Utomhus	16 st

PPL cykel/ LGH 3,1 st/ LGH

Mobilitetsåtgärder: informationspaket vid inflyttning.
cykelparkering av god standard.
lätt nåbara cykelrum: nås utifrån via garage.
enl. grundläggande nivå förbättrade cykelfaciliteter:cykelpump och verktyg i cykelrum.

Detaljplaneförslag Åkeshov 1:1 m-fl – Gård Hus A

Koncept och gestaltningsidé för gård

I förgårdsmarken återfinns växtbäddar där blommande perenner, buskar, mindre buskträd samt ett större träd skänker grönska till gatan. För växtbäddarna i förgårdsmark föreslås arter som tål både torka och att stå i vatten under en kortare tid. Exempel på arter: Perenner: Fackelblomster, iris, palmstarr, vårlväxning, salvia, solhatt, tuvrör och ormrot. Buskar: Kopparhäggmispel (solitär), bukettapel (solitär) blåbärstry och getris. Träd: Tall och fylldbloomigt fågelbär.

Växtbäddarna i förgårdsmarken omgärdas av murar för att tillvara ta den topografi som finns i området och tar upp nivåskillnaderna i den befintliga gatan. Dessa murar behövs även för att skapa tillgängliga ytor framför entréerna till huset. I förgårdsmarken finns även plats för cykelparkering. I kvarterets sydöstra del finns en gemensam uteplats med inslag av lek.

Inom kvarteret finns en befintlig nivåskillnad på ca 8 meter från Snörmakarvägen ner till naturmarken intill spårområdet. En grön slänt mot norr tar upp nivåskillnaden mellan byggnaden och befintlig naturmark och bildar en ny brynzon med naturmarkskaraktär. Slänten fyller även en funktion för dagvattenhantering. I slänten planteras arter som stärker ek- och ädellövskog-habitatet samt skapar miljöer för fåglar att häcka samt söka skydd och föda i. Exempel på arter i slänten: Skogsek, rönn, oxel, slån, vildapel och måbär.

Då byggnationen tar befintlig naturmark i anspråk återanvänds befintliga träd som fälls inom kvarteret, där exempelvis stockar från nedtagna träd kan användas som faunadepåer. Stockarna i kombination med erosionsskydd av stenblock utgör ett gestaltningselement i slänten vilka synliggör och visar dagvattenhanteringen samt pedagogiskt tydliggör insatserna för biologisk mångfald. I kvarterets nordöstra och nordvästra hörn bevaras befintlig naturmark.

Med dessa gröna lösningar gynnas den biologiska mångfalden där ett medvetet val av arter lockar både fjärilar och bin samt bidrar med livsmiljöer för fåglar. Genom att komplettera ytorna med faunadepåer, såsom död ved, stärks dessa förutsättningar ytterligare. Stockar, död ved och stenrosen bidrar med levnadsmiljöer för insekter och svamparter.

Total gårdsyta 987 kvm.

Dagvattenhantering

De hårdgjorda ytorna avvattnas till växtbäddar i både förgårdsmark samt till slänt och naturmark norrut. I förgårdsmarken fungerar planteringsytorna som regnbäddar där dagvatten både fördröjs och renas.

I slänten norrut fördröjs, renas och infiltreras dagvatten. Större stenblock, vilka genom sin placering skapar vattentrappor placeras vid stuprörsutkastare och utlopp från hårdgjorda gårdsytor. Vattentrapporna utgör ett tydligt gestaltungsgrepp för att synliggöra vattnets väg samtidigt som de fungerar som erosionsskydd.

Avfallshantering

Avfall hanteras i miljörummet vilket är placerat i en komplementbyggnad utanför huset. Uppställningsplats för avfallsfordon placeras i Snörmakarvägen.

Detaljplaneförslag Åkeshov 1:1 m-fl – Hus A

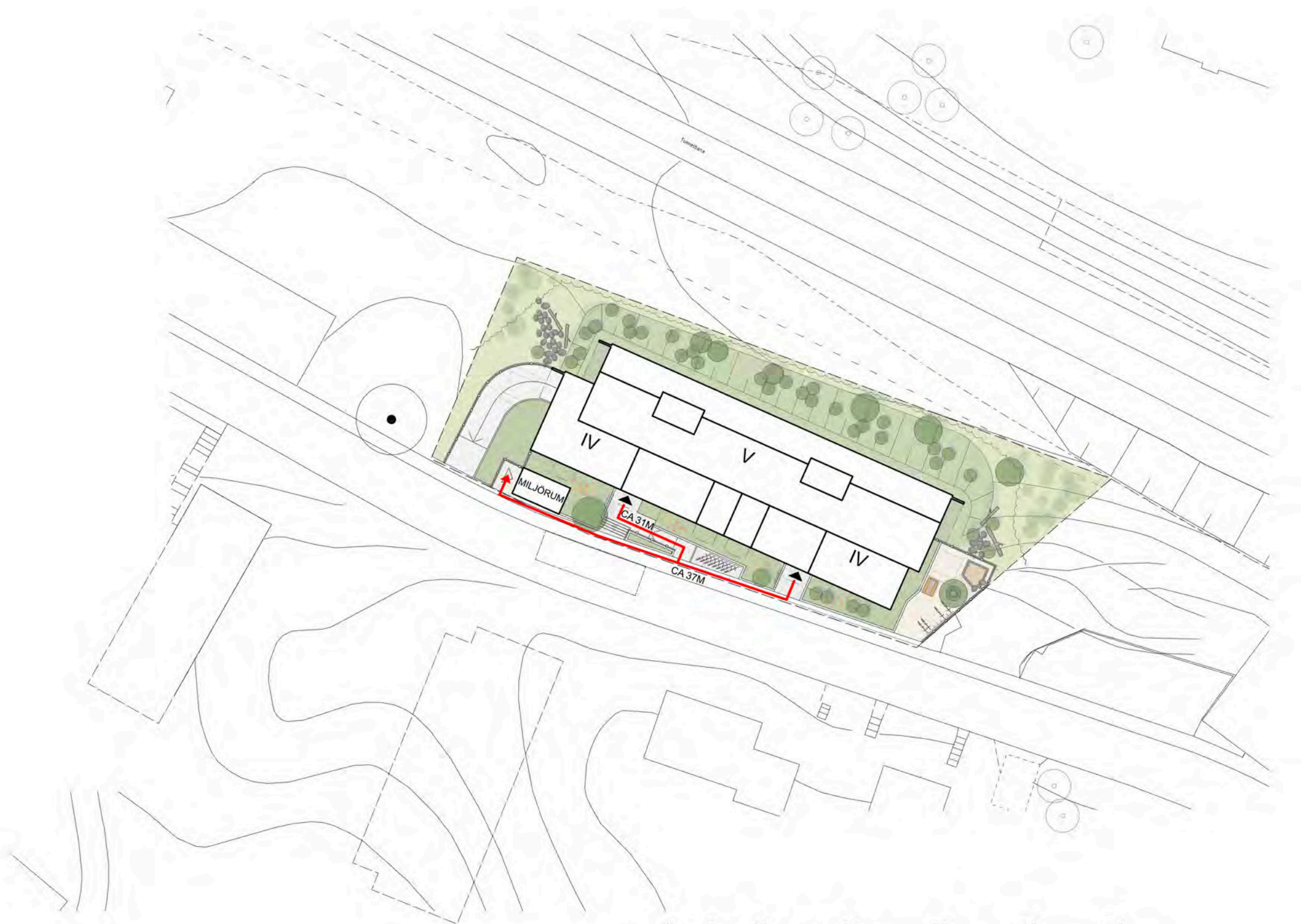
Konceptet för hus A utgår från idén om två lameller som slagits samman för att skapa en inramning längs Snörmakarvägen. I utvecklingen av kraftledningsstråket uppstår en möjlighet att knyta samman de senare befintliga byggnaderna längs med Snörmakarvägen med de kulturhistoriskt mer värdefulla områdena från 1940- och 50-talen. Kraftledningsstråket har potential att bli ett läsbart delområde vid Åkeshovshöjden med en egen karaktär och med ett hänsynstagande och en läsbar relation till det befintliga. En samtida arkitektur som känns hemmahörande i helheten.

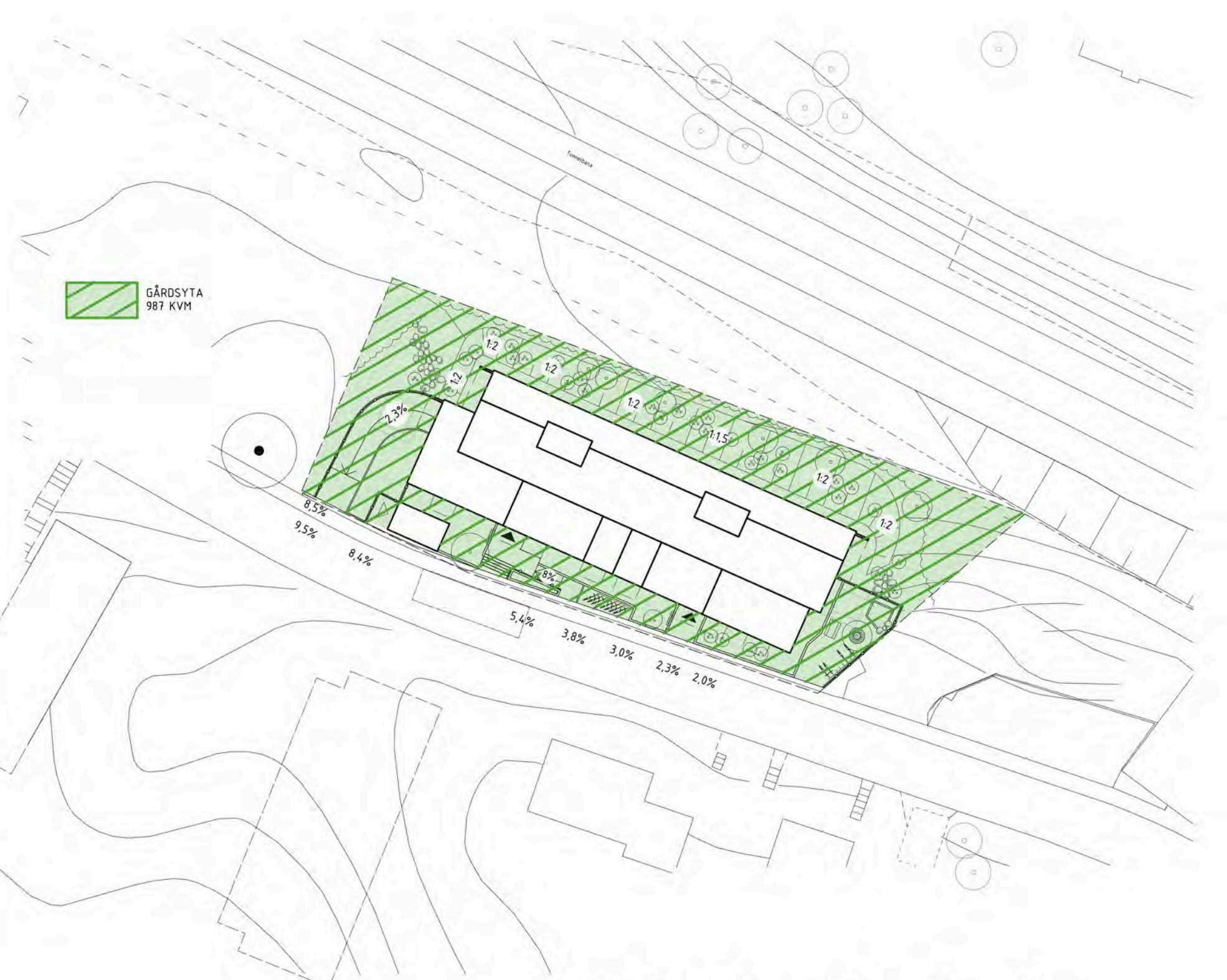
Byggnadens högre lamell skjuts tillbaka från gatan och fungerar som bullerskydd gentemot Bergslagsvägen och tunnelbanespåren. Den stöttar upp och ramar in den lägre lamellen som möter Snörmakarvägen och Åkeshovshöjden. Med en mer framträdande låg volym skapas intrycket av en lägre takfot i gavelmotivet som träder fram i gatans fond när man närmar sig huset västerifrån längs med Snörmakarvägen. Gaveln knyter an till den ljusa lamellbebyggelsen väster i området, i kulturmiljöanalysen kallat delområde 1. Vidare knyter den bakre lamellens höjd an till östra Snörmakarvägen och dess senare bebyggelse.

Likt lamellområdena har byggnaden bebodd bottenvåning där majoriteten av ytan består av bostäder. Mörka ytor så som cykelförråd, miljörum och parkering placeras i källarplan. I entréerna skapas en genomsiktighet genom byggnaden med uppglasade partier både utvändigt och invändigt. Infart till källarplan samt entré till miljörum samlas i fastighetens västra ände för att skapa en sammanhållen och inbjudande förgårdsmark med gröna planteringar och cykelparkering i nära anslutning till byggnadens två entréer.

Fasaderna putsas i två kulörer hämtade från de äldre delområdena. Den lägre lamellen knyter an till delområde 1 med en ljus puts. Den högre lamellen putsas i en mörkt roströd kulör som anknyter till delområde 2. Förskjutningen av volymerna gentemot varandra skapar en dynamik där den bakre, högre lamellen verkar som en fond som framhäver och ramar in den främre. Inramningen skapas i samverkan mellan volym och fasadkulör och generar även en skuggverkan som förstärker effekten.

Sockel markeras med förändring av fasadmateriäl. Balkonger, fönster och andra plåtdetaljer är mörkbruna och verkar som accenter som kompletterar och knyter samman de båda volymerna i en gemensam palett. Balkongfronter utförs i perforerad plåt som dras ned framför balkongens bjälklagskant.





0 5 10 20 30 40 50
SKALA 1:500

GRÖNYTEFAKTOR OCH ÅTGÄRDER FÖR ARTSKYDD

VEGETATION

Tilldelat karaktärshabitat är Ek och ädelskogshabitat för eklevande insekter. 'Artskyddsutredning Åkeshov 2023-11-28' genomförd av Ekologigruppen har pekat ut fem arter (rödlistade) vilka har fortplantningsområde/revir inom och intill detaljplanens utbredning. Artskyddsutredningen rekommenderar att följande åtgärder genomförs för att motverka konflikt mellan detaljplanen och artskyddsförordningen:

- Undvik störning under häckningstid. Till exempel att inte avverka under häckningstid.
- Planera för skyddsåtgärder i tid.
- Spara flera befintliga buskar och träd.
- Plantera minst fem inhemska lövträd.
- Plantera minst fem inhemska, bärande buskar.
- Plantera minst fem bärande träd.
- Utveckla brynmiljöer.

För Åkeshov, Kvarter A föreslås följande åtgärder genomföras vilka syftar till att stödja både karaktärshabitatet och artskyddsutredningens förslag:

- Plantera fem inhemska lövträd (ex. på arter: skogsek, oxel, rönn)
- Plantera minst fem inhemska, bärande buskar (ex på arter: hagtorn, slån, vildapel, fläder, nyponros)
- Plantera fem bärande träd (ex på arter: Rönn, oxel)
- Utveckla brynmiljöer (i slänt)

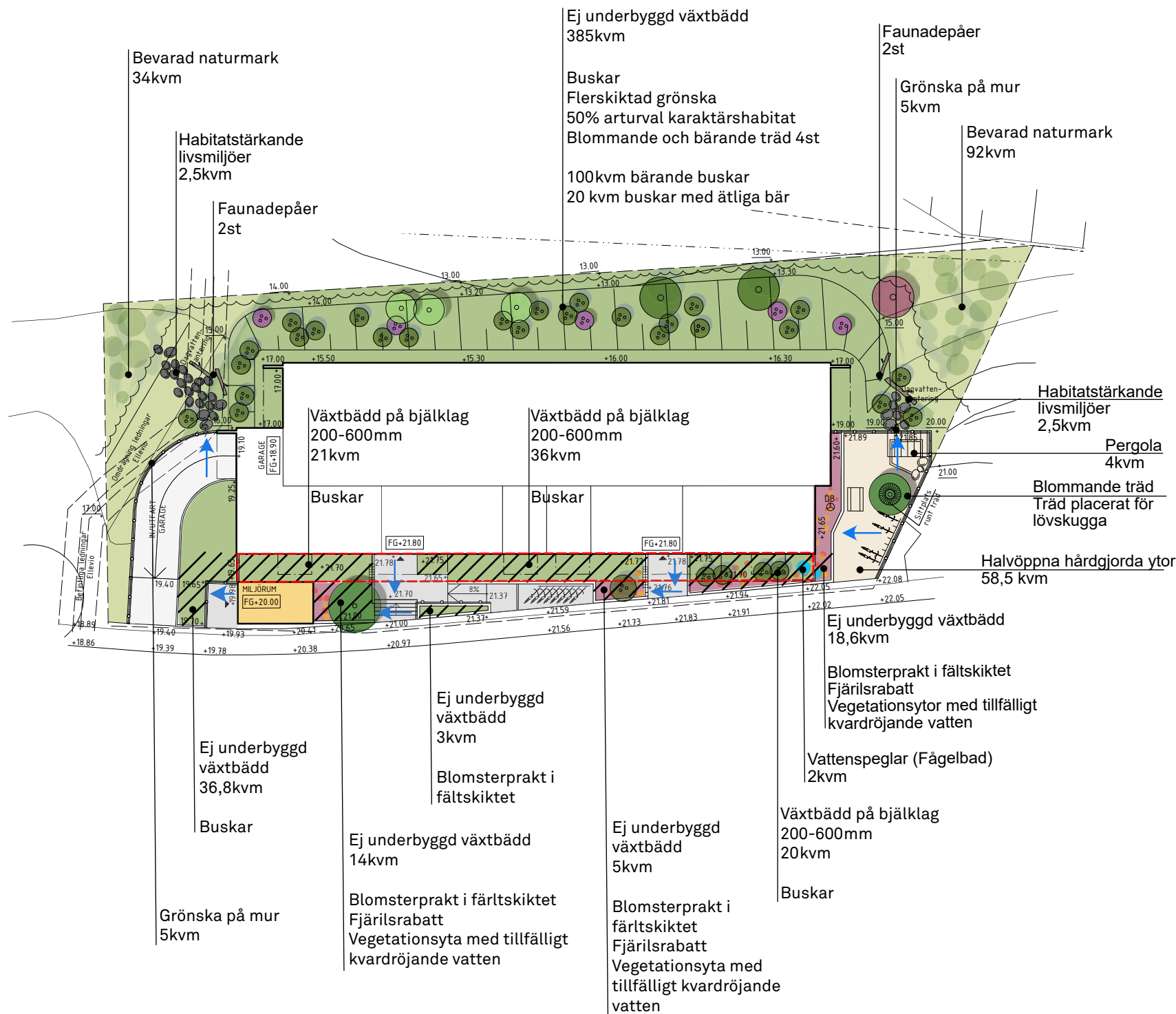
DAGVATTENHANTERING



De hårdgjorda ytorna avvattnas till växtbäddar i både förgårdsmark samt till slänt och naturmark norrut. I förgårdsmarken fungerar planteringsytorna som regnbäddar där dagvatten både fördröjs och renas.

I slänten norrut fördröjs, renas och infiltreras dagvatten. Större stenblock, vilka genom sin placering skapar vattentrappor placeras vid stuprörsutkastare och utlopp från hårdgjorda gårdsytor. Vattentrapporna utgör ett tydligt gestaltningsgrepp för att synliggöra vattnets väg samtidigt som de fungerar som erosionsskydd.


SOCIALA VÄRDEN

I kvartets sydöstra del finns en gemensam uteplats med inslag av lek. Vid uteplatsen placeras ett blommande träd som även skänker lövskugga under soliga dagar.




-  Stort träd karaktärsträd
Skogsek
 -  Små träd (stam 16-20cm)
 -  Mellanstort träd (stam 20-30cm)
 -  Buske (solitär)
 -  Buske bärande (solitär)

 Princip för avrinning mot grönytor

 Grönskande förgårdsmark
123kvm

 Hårdgjorda ytor med fogar
59,5kvm

 Grönt tak 50-120 mm djup växtbädd
Synliga gröna tak
15kvm

 Fastighetsgräns

 Del av gård på bjälklag

Kvarteret uppnår GYF 1,16
Balansräkning:
Stödjande ekosystemtjänster 70%
Kulturella ekosystemtjänster 64%
Reglerande ekosystemtjänster 68%