

## Kv Spelbomskan 9, utlåtande avseende yttrande i samråd för detaljplan, Dnr 305-671/2020

Detta utlåtande har upprättats i syfte att klargöra och kommentera yttrande från Storstockholms brandförsvär (SSBF) i samband med arbete med ny detaljplan för rubricerad fastighet.

Utlåtandet har upprättats av brandingenjör Anders Karlsson på uppdrag av Skandia Fastigheter. Dokumentet har internkontrollerats av brandingenjör Fredrik Magnusson.

Underlag för utlåtande har varit:

- Yttrande i samråd för detaljplan Spelbomskan 9 m.fl., Stockholm (ert dnr 2020-08002) upprättat av Storstockholms brandförsvär och daterat 2023-03-28.
- Kv Spelbomskan 9, Stockholm, brandtekniskt utlåtande, samrådshandling, detaljplaneskede, upprättat av Brandkonsulten AB och daterat 2022-09-08.
- Ritningspaket Spelbomskan 9, underlag till samråd, upprättat av Skandia Fastigheter och White och daterat 2022-11-23.

### Övergripande kommentarer

Övergripande kan sägas att yttrandet från SSBF bygger på brandtekniska lösningar som anges i de allmänna råden i BBR, d v s förenklad dimensionering. Med hänsyn till att byggnaden bl a kommer att förses med en heltäckande sprinklerinstallation så finns det goda förutsättningar till alternativa lösningar vilka, om aktuella kommer att redovisas och verifieras i en brand-skyddsbeskrivning, vilken tas fram i ett senare skede.

Vidare så ska de lösningarna som redovisas i ritningspaketet ses som principiella. Vad det avser placering av avskiljande partier m m så kommer det att redovisas på brandskisser vilka tas fram i ett senare skede. Trapphus kommer att vara avskilda i sin helhet mot andra utrymmen i byggnaden.

Det pågår ett arbete med nya brandskyddsregler vilka planeras att träda i kraft vid årsskiftet. I samband med detta arbete har Boverket utvecklat resonemang om vissa utformningar som är relevanta för berörd fastighet och vilka kommenteras nedan.

### Kommentarer om brandtekniska lösningar

Nedan anges klarläggande kring de frågor som SSBF kommenterat.

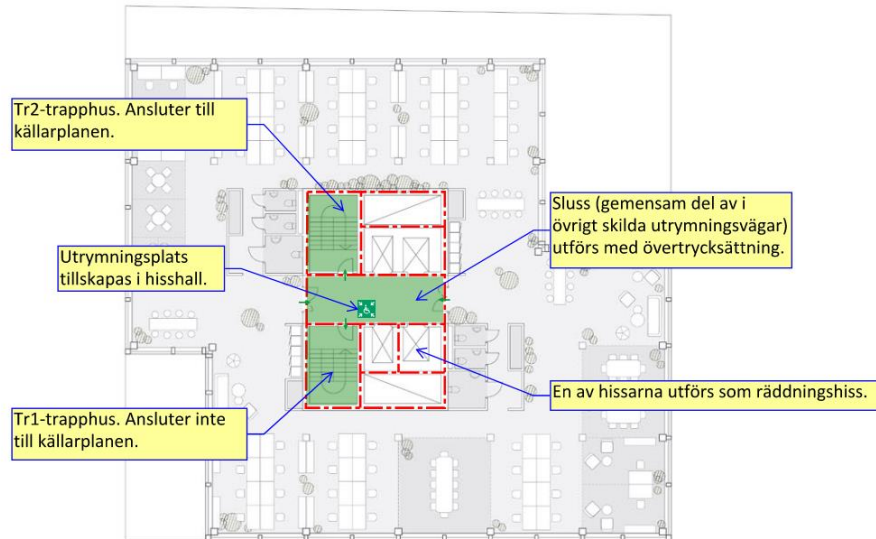
#### *Utformning av trapphus*

Tr1-trapphuset och räddningshissen kommer att utföras med övertrycksättning vid brand vilket även medför att slussen övertrycksätt vilket ger skydd mot brand- och brandgasspridning till trappan. Detta är en vanligt förekommande lösning som alternativ till sluss mot det fria och kommer att förtydligas i kommande regler.

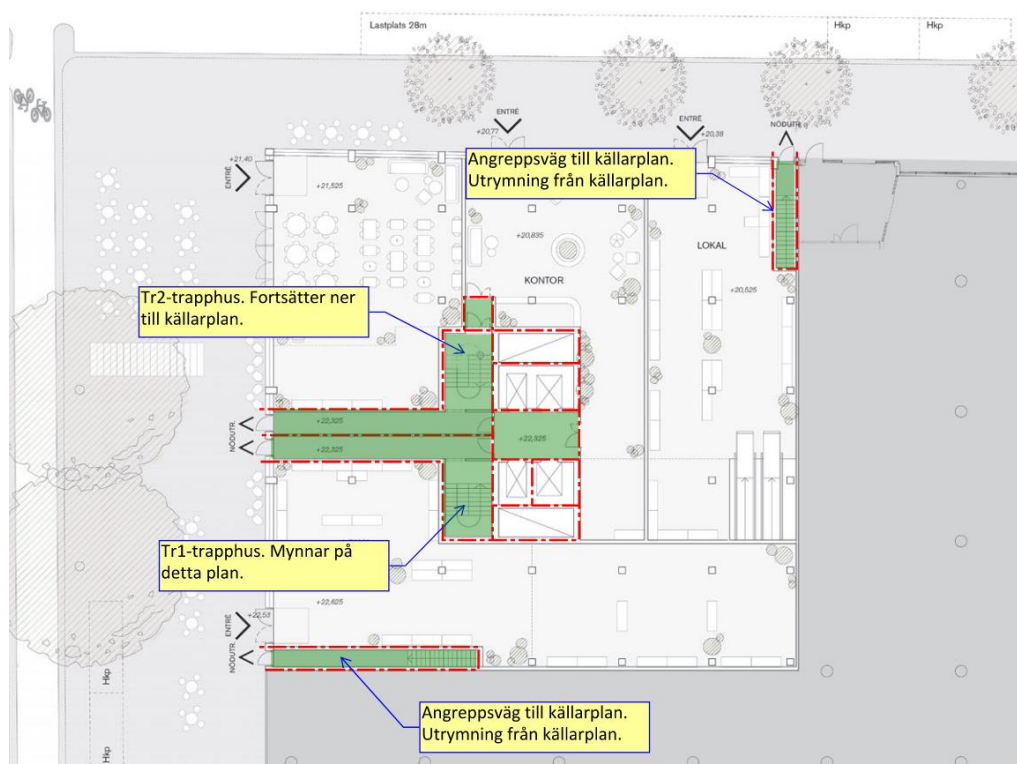
Slussen (hisshallen) är gemensam för de båda trapphusen (gemensam del av i övrigt skilda utrymningsvägar) vilket i praktiken innebär att även Tr2-trapphuset kommer att få ett förbättrat skydd mot brand- och brandgasspridning.

Då hisshallen har status utrymningsväg och därmed ska hållas fri från brännbart material är avståndet mellan dörrarna till de olika trapphusen av underordnad betydelse då kravet på minst 5 m mellan dörrar för utrymning syftar till att en lokal brand inom byggnaden inte i ett tidigt skede ska spärra båda utrymningsvägarna.

Enligt yttrandet anges att båda trapphusen fortsätter ner till källaren, men det är endast Tr2-trapphuset som kommer att gå ner till källarplanen enligt förslaget. Denna lösning kommer att verifieras i brandskyddsbeskrivning. Det som kan nämnas är att det enligt förslaget ombesörjts att det finns separata angreppsvägar till källarplanen för att underlätta en insats och utan att riskera brandgasspridning till Tr2-trapphuset vid angrepp. Denna lösning kommer även enligt de nya brandskyddsreglerna att möjliggöras enligt förenklad dimensionering.



Figur 1, förtydligande skiss våningsplan



Figur 2, förtydligande skiss entréplan.

**Slutsats**

Brandkonsulten AB:s bedömning är det inte finns några brandtekniska hinder mot att planen kan genomföras.

Brandkonsulten AB ser positivt till en dialog med SSBF i kommande skede, bl a avseende frågor rörande möjlighet till räddningsinsats såsom exempelvis placering av stigarledningar samt utformning av angreppsvägar, räddningshiss och insatsplaner m m.

Anders Karlsson  
Handläggande brandingenjör, SAK 3

Fredrik Magnusson  
Internkontrollerande brandingenjör, SAK 3