

ANTI-KVARISK KONSEKVENSANALYS KV SPELBOMSKAN 9, STOCKHOLM

2022-11-11

Rev. 2024-01-11



**Kv Spelbomskan 9
Stockholm**

Antikvarisk konsekvensanalys

Beställare: Skandia Fastigheter AB
Datum: 2022-11-11 Rev. 2024-01-11

Reichmann Antikvarier AB
Ekensbergsvägen 75 169 31 SOLNA
Tel: 08-734 07 90
E-post: postmaster@reichmann.se

Utförd av:
Claes Reichmann, ansvarig, sakkunnig kulturvärden K
Saara Gröhn, handläggare, sakkunnig kulturvärden K

Extern kvalitetsgranskning: Anna Carver, Tyrens

Omslagsfoto: Kv Spelbomskan 9 och 12 mot norr, september 2022.

INNEHÅLLSFÖRTECKNING

Sammanfattning	4
Inledning	5
Bakgrund och syfte	5
Utredningsområde-avgränsning	5
Metod	5
Bedömningsgrunder	6
Bedömningsunderlag	6
Bedömningsmatris	6
Förslaget	7
Konsekvensanalys	9
Konsekvenser för det nära stadsrummet	9
Konsekvenser för stadsbilden	22
Konsekvenser för riksintresset AB 115	
Stockholms innerstad med Djurgården	27
Sammanställning konsekvenser för kulturmiljön	30
Sammanvägd bedömning av antikvariska konsekvenser	31
Platsens kulturhistoriska innehåll	31
Konsekvenserna	31
Mål för förändring	32
Förslag på åtgärder	33
Källor	34
Tryckta källor och litteratur	34
Internet	34
Arkiv	34

Samtliga fotografier är tagna av Reichmann Antikvarier AB, där ej annat anges.

SAMMANFATTNING

BAKGRUND

Reichmann Antikvarier AB har fått i uppdrag av Skandiafastigheter att utföra en antikvarisk konsekvensanalys inför granskning av en ny detaljplan för kvarteret Spelbomskan 9 i Stockholm. Fastigheten är belägen vid Odenplan i stadsdelen Vasastan och bebyggd med ett kontorshus, det så kallade Läkarhuset, från 1964.

Konsekvensanalysen utgår från Riksantikvarieämbetets handbok "Kulturmiljövårdens riksintressen enligt 3 kap. 6 § miljöbalken" (2014). För att områdets och riksintressets värden ska tas tillvara i den fysiska planeringen ska planförslagets påverkan/konsekvenserna ske på ett sätt som integrerar kulturmiljön i planeringen och att förändringen genomförs samtidigt som miljöns kulturvärden tillgodoses. Målbilden är att det som tillkommer samspelar med platsens kulturhistoriska innehåll och att projektet kan stärka både den riksintressanta kulturmiljön och övriga kulturhistoriska värden inom planområdet.

FÖRSLAGET

Förslaget innebär i sin korthet att den befintliga byggnaden rivs, och en ny byggnad uppförs. Den föreslagna byggnaden består av en rektangulär lågdel i två våningar, och en höghusdel med två hopbyggda volymer med olika takfotshöjd. Takfotshöjden av den högre byggnadskroppen ökar med drygt 10 meter från dagens hisstopphöjd.

PLATSENS KULTURHISTORISKA INNEHÅLL

Miljön kring Odenplan präglas idag av plan- och kvartersstruktur, samt bebyggelse, i fråga om hushöjder och placering, som härstammar från 1879-års stadsplan. Miljön karaktäriseras av den sammanhållna stenstaden med slutna kvarter, putsade fasader i ljusa kulörer och varierad taklandskap ovan den enhetliga takfotslinjen. Från denna enhetliga byggnadsmassa sticker den aktuella fastigheten ut med sin från den omgivande miljön avvikande byggnad. Fastigheterna Spelbomskan 9 och 12 har en modernistisk kvartersstruktur med tre stora byggnadsvolymer som upptar hela kvarterets yta. Den aktuella byggnaden, Läkarhuset, manifesterar med sin placering mot Odenplan, och sin höga skala och avvikande utformning, efterkrigstidens cityomvandling och tunnelbanans utbyggnad.

Flertalet riksintresseuttryck gör sig gällande på platsen, som även omfattar flertalet viktiga landmärken så som Stockholms stadsbibliotek, Gustaf Vasa kyrka och Observatoriekullen med bebyggelse knuten till Stockholms gamla högskoleområde. De viktigaste värdebärarna på platsen är den enhetliga stenstadens sammanhållna siluett, kvartersstruktur och gatunät från 1800-talets slut, Observatoriekullen som landskapsform och med bebyggelse kopplad till Stockholms gamla högskoleområde, samt landmärkena Stadsbiblioteket och Gustaf Vasa kyrka.

Läkarhusets relevans för riksintressets uttryck bedöms vara liten. Spelbomskan 9 representerar på platsen 1900-talets storskaliga byggande och cityomvandling, och utgör en modernistisk årsring som avviker från den omgivande stenstadsbebyggelsens skala och utformning. Dock resulterade kulturmiljöanalysen att Läkarhuset har ett arkitekturhistoriskt och miljöskapande värde, och har en stor betydelse för det nära stadsrummet.

KONSEKVENSERNA

Vystudierna redovisar att förslagets konsekvens för närmiljön i huvudsak blir måttligt-stor och vissa fall mycket stor-stor. Flera av riksintressets uttryck påverkas negativt följd av det föreslagna nya landmärket som bedöms konkurrera med platsens befintliga landmärken. Kontrasten mot stenstadens sammanhållna bebyggelse ökar, och den ökade skalan och fasadutformningen bedöms ge en dominerande påverkan i stadsbilden.

Konsekvensen för de långa vyerna och stadens siluett är mycket stor-stor.

Konsekvenserna för riksintressets uttryck varierar. Avgörande för bedömningen är i hur hög grad platsen fortsatt kommer att karaktäriseras av eller kunna återspegla det riksintressanta kulturhistoriska sammanhang som ligger till grund för utpekandet. Förslagets påverkan på både miljön som helhet och på de enskilda objekt som är av betydelse för miljöns läsbarhet ska bedömas.

Konsekvensanalysen visar att förslagets ökade skala och ökade visuella påverkan i miljön, som tydligt avviker från omgivande bebyggelse på platsen, ger en dominerande påverkan på miljön. Det visuella sambandet mellan de befintliga kulturhistoriskt värdefulla landmärkena Gustaf Vasa kyrka och Stadsbiblioteket påverkas negativt.

Störst betydelse för läsbarheten av den riksintressanta miljön bedöms vara förslagets ökade skala och utformningen med stora glasytor i fasaderna. Den påtagliga ökningen av byggnadens skala, från vissa vypunkter även den ändrade volymen, bedöms påverka stadens siluett negativt. Förslaget har en stor påverkan på befintliga siktlinjer och skalan på platsen, och förslaget dominerar över de karaktärsdrag som är utmärkande för riksintresset. Tillsammans med de övriga sentida landmärken och den successivt ökade skalan på andra håll i den centrala staden påverkas siluetten, och därmed möjligheten att förstå och uppleva den riksintressanta kulturhistoriska utvecklingen i landskapet negativt. Baserat på summan av flera liknande förändringar i innerstaden, och de stora negativa konsekvenserna för flera av riksintressets uttryck, bedöms områdets riksintressanta värden försvagas, och riskerar därmed att skadas.

INLEDNING

Bakgrund och syfte

Reichmann Antikvarier AB har fått i uppdrag av Skandia Fastigheter att utföra en antikvarisk konsekvensanalys gällande ett förslag till ny detaljplan för kvarteret Spelbomskan 9 i Stockholm. Fastigheten är belägen vid Odenplan i stadsdelen Vasastan och bebyggd med ett kontorshus, det så kallade Läkarhuset, från 1964. Denna version utgör en revidering av konsekvensanalysen daterad 2022-12-12 inför granskning av det justerade planförslaget efter samråd som pågick 2023-02-21 - 2023-04-04.

En antikvarisk konsekvensanalys beskriver konsekvenserna av ett planförslag och utgör underlag till bedömning av huruvida förslaget uppfyller plan- och bygglagens bestämmelser om hänsyn till kulturvärden. Konsekvensanalysen utgör även ett av underlagen till avvägningar mellan olika intressen.

Utredningsområde-avgränsning

Den antikvariska konsekvensanalysen omfattar fastigheten Spelbomskan 9 samt omkringliggande bebyggelse som påverkas av planförslaget. Utredningsområdet redovisas på illustrationen här intill.

Metod

Konsekvensanalysen utgår från Riksantikvarieämbetets handbok "Kulturmiljövårdens riksintressen enligt 3 kap. 6 § miljöbalken" (2014). En av handbokens centrala aspekter belyser kulturmiljöns läsbarhet. Det vill säga hur väl miljön idag, och fortsättningsvis, kommer att karaktäriseras av eller återspegla det riksintressanta sammanhang som ligger till grund för utpekandet. I denna bedömning har vi utgått från påverkan på miljön som helhet samt till viss del påverkan på enskilda värdebärande karaktärsdrag som har betydelse för den riksintressanta kulturmiljöns läsbarhet.

ARBETSSÄTT

Den föreliggande antikvariska konsekvensanalysen föregicks av en kulturmiljöutredning av kvarteren Spelbomskan 9 och 12 (Kulturmiljöutredning Spelbomskan 9 och 12, Reichmann Antikvarier AB, 2021-03-09) för att analysera de aktuella fastigheternas och närområdets historiska förändringar, befintliga kulturmiljövärden och förutsättningar för förändringar. Inför samråd har kulturmiljöutredningen uppdaterats för att omfatta endast fastigheten Spelbomskan 9 (Kulturmiljöanalys Spelbomskan 9, Reichmann Antikvarier AB, 2022-11-11).

Den antikvariska konsekvensanalysen kompletterar kulturmiljöanalysen och ska redovisa de olika konsekvenserna av planförslaget på de värden som redovisas i kulturmiljöanalysen.

Ortofoto med Kv. Spelbomskan 9 markerad med röd skraffering. Källa: dpwebmap

Reichmann Antikvarier AB har genomfört arbetet som beskrivet i företagets kvalitetsmanual. I detta fall har arbetsgruppen begränsats till två personer med extern granskning av konsekvensanalysen.

VAL AV VYER

Vypunkter för det nära stadsrummet är de samma som har studerats i kulturmiljöanalysen. Vypunkterna är valda utifrån representativiteten för stadsmiljön samt utifrån att de utgör betydelsefulla siktlinjer inom stadsmiljön. Vypunkterna beskriver miljöns karaktär och illustrerar vilken typ av

kulturvärden som finns på platsen och hur de kommer till uttryck.

De långa vypunkterna som illustrerar påverkan för stadsbilden är ett antal vedertagna vyer där stadens skala och befintliga landmärken är synliga.

I jämförelsen av befintliga vyer och fotomontage av planförslaget baseras bedömning av förslagets konsekvenser för det nära stadsrummet på lagkraven för skydd av kulturmiljöer, hänsyn till platsens kulturvärden och varsamhet. Bedömning av

förslagets konsekvenser för de långa vyer-na baseras på lagkravet att skydda riksintressets värden mot påtagning skada.

DISPOSITION

Konsekvensanalysen är uppdelad i tre delar som hanterar visuella parametrar och siktlinjer:

- Konsekvenser för upplevelsen och läsbarheten av det nära stadsrummet
- Konsekvenser för upplevelsen och läsbarheten av stadsbilden (utzoomat perspektiv)
- Konsekvenser för riksintresset



INLEDNING

Analysen enligt ovan resulterar i redovisning av samlade konsekvenser.

Bedömningsgrunder

Som bedömningsgrunder för konsekvenserna för kulturmiljön och stadsbilden fungerar kraven i miljöbalken och plan- och bygglagen. Kommunala riktlinjer i Översiktsplan för Stockholm (2018) och Stockholms byggnadsordning (2020) har fungerat som kunskapsunderlag för att förtydliga förhållningssätt till stadsbilden och kulturvärden vid förnyelse och förändring.

LAGKRAV I MILJÖBALKEN, MB

Skydd av kulturmiljöer (MB Kap 3:6)

Kulturmiljön är ett av de allmänintressen som särskilt ska beaktas för att godushållning med mark- och vattenområden ska uppnås. Enligt miljöbalkens 3 kapitel 6 § ska kulturvärden som har betydelse ur allmän synpunkt så långt som möjligt skyddas mot åtgärder som kan påtagligt skada kulturmiljön.

Riksintresse (MB Kap 3:6)

Åtgärder som kan medföra ”påtagligt skada” är enligt miljöbalkens 3 kapitel 6 § inte tillåtna på riksintressets utpekade kulturhistoriska värden. Bedömning om åtgärdernas påverkan på riksintresset baseras på i hur hög grad kommer platsen att återspegla det riksintressanta kulturhistoriska sammanhang som legat till grund för utpekandet.

Ett riksintresse kan bara vägas mot andra riksintressen, inte mot intressen som kommunen bedömer som viktiga i allmänhet.

LAGKRAV I PLAN- OCH BYGGLAGEN, PBL

Hänsyn till kulturvärden och stads- och landskapsbilden (PBL Kap 2:6)

Enligt plan- och bygglagens 2 kapitel 6 § ska bebyggelseområdets särskilda historiska, kulturhistoriska miljömässiga och konstnärliga värden skyddas och hänsyn tas till stads- och landskapsbilden och platsens natur- och kulturvärden. Befintliga karaktärsdrag ska respekteras och tas tillvara.

Byggnader ska utformas och placeras på ett sätt som är lämpligt med hänsyn till:

- Stads- och landskapsbilden
- Natur- och kulturvärdena på platsen
- En god helhetsverkan

Förvanskningförbud (PBL Kap 8:13)

Enligt 8 kapitel 13 § gäller att byggnader, bebyggelseområden och allmänna platser som är särskilt värdefulla från historisk, kulturhistorisk, miljömässig eller konstnärlig synpunkt inte får förvanskas. Enligt Boverket sker en förvanskning när en eller flera av de egenskaper som gör byggnaden särskilt värdefull går förlorade.

Varsamhetskrav (PBL Kap 8:17)

Varsamhetskravet gäller för all bebyggelse oavsett kulturhistoriskt värde. Enligt plan- och bygglagens 8 kapitel 17 § ska ändringar göras varsamt med hänsyn till byggnadens karaktär och värden. Kravet på varsamhet gäller inte enskilda byggnader utan även hela bebyggelsemiljöer.

Bedömningsunderlag

Underlag för bedömning:

- Bearbetat förslag inför granskning, 2023-11-23, White Arkitekter
- Kulturmiljöanalys Spelbomskan 9, Reichmann Antikvarier AB, 2022-11-11, Rev. 2024-01-11

Bedömningsmatris

För att tydliggöra och gradera konsekvenserna används en vedertagen matris i MKB-sammanhang där intressets värde och förslagets effekt ger konsekvensen. Bedömningsmatrisens värde-axel baseras på objektets och miljöns värde i en tregradig skala: högt, måttligt eller lågt värde. Exempel på platser och områden med höga kulturvärden är områden som utgör en kulturhistorisk helhetsmiljö, med vetenskapliga värden, upplevelsevärden och/eller pedagogiska värden, som är unika i ett nationellt-internationellt perspektiv, så som riksintressen för kulturmiljövärden enligt 3 kap. 6 § MB. Områden som har stor betydelse för stadsbilden präglas ofta av sammanhållen karaktär, utblickar, landmärken eller visuella stråk och som är välbesökta av allmänheten.

Effekt-axeln (påverkan) baseras på en fyrgadig skala: mycket negativ, måttligt negativt, liten negativ eller positiv effekt. Effekten bedöms utifrån hur det specifika värdet påverkas. Exempel på negativ effekt är när områdets visuella värden och karaktär, utblickar, landmärken eller visuella stråk försvagas påtagligt och när exploateringen blir dominerande och bryter landskapets struktur. Negativ påverkan på kulturvärden uppstår exempelvis när delar av kulturmiljön påverkas så att de utpekade värdena försvinner, och kulturhistoriska strukturer och samband försvagas och blir mindre tydliga.

Relationen mellan effekten i förhållande till värdet ger konsekvensen.

I matrisen är konsekvensnivåerna kulörkodade:

- Mycket stor (röd)
- Måttlig-stor (orange)
- Måttlig (gul)
- Liten- måttlig (rosa)
- Liten (vit/ljusgul)
- Positiv (grön)

Matris för bedömning av konsekvenserna.

Intressets värde	Effekt (beroende av omfattning och varaktighet)			
	Mycket negativ effekt	Måttligt negativ effekt	Liten negativ effekt	Positiv effekt
Högt värde	Mycket stor-stor konsekvens	Måttlig-stor konsekvens	Måttlig konsekvens	Positiv konsekvens
Måttligt värde	Måttlig-stor konsekvens	Måttlig konsekvens	Liten-måttlig konsekvens	Positiv konsekvens
Lågt värde	Måttlig konsekvens	Liten-måttlig konsekvens	Liten konsekvens	Positiv konsekvens

FÖRSLAGET



Förslaget innebär en ny byggnad med en höghusdel med två adderade volymer, där den lägre volymen med 11 våningar ovan mark placeras mot Odengatan/Odenplan. Den högre volymen med 15 våningar ovan mark är placerad bakom den lägre delen. Byggnadskropparna har en rektangulär plan och en förskjutning i förhållande till varandra. Lågdelen med två våningsplan

ovan mark samt fem befintliga plan under mark upptar hela fastighetens yta och har en kvadratisk planform.

Det reviderade förslaget efter samrådet innebär en gestaltning med minskad andel glas i fasaderna. Högdelen/kroppens fasader har ett ramverk av täta delar i mineraliskt material med en varmgrå ton och

platta tak som hämtar sin inspiration från den modernistiska arkitekturen i kvarteret.

Plintens höjd och utbredning ansluter sig till Spelbomskan 12:s lågdel och gestaltas med stora glaspartier mellan täta partier av mineraliskt material som samspelar med den svarta stenen i Spelbomskan 12:s fasader.

Gestaltning av byggnadens avslut/krona har bearbetats för lättare uttryck med veckat glas mellan ett vertikalt ramverk och en glasad takfot.

Färgsättningens ambition är att ansluta sig till omgivande stenstadens färgskala med de genomskinliga glasfasaderna som redovisar den invändiga trästommen som där-

med ger fasaden en varm och ljus gulbrun kulör.

Byggnadens proportioner är gestaltade för att fortsatt behålla horisontaliteten i plinten, men skapa en ökad vertikalitet och slankhet i högdelen.

T v: Fotomontage av förslaget, mot nordost.

Nedan: Fotomontage av förslaget, mot sydväst, nattvy.

Illustrationer: White arkitekter



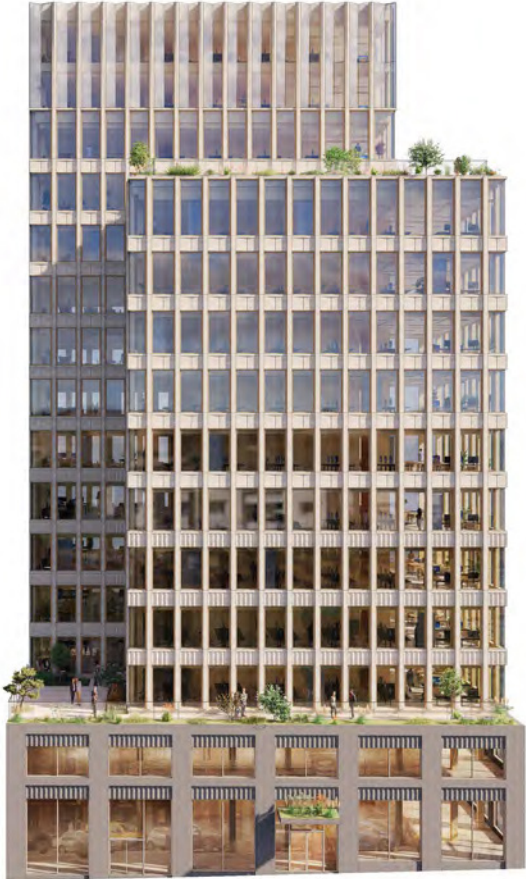
FÖRSLAGET



Fasad mot väst/Norrtullsgatan

Flygbild västerut med förslaget

Flygbild söderut med förslaget



Fasad mot Odengatan



Gatuelevation, Odengatan-Karlbergsvägen



Gatuelevation, Gyldéngatan



Gatuelevation, Norrtullsgatan

Gatuelevationer

Illustrationer: White Arkitekter

KONSEKVENSANALYS

Konsekvenser för det nära stadsrummet

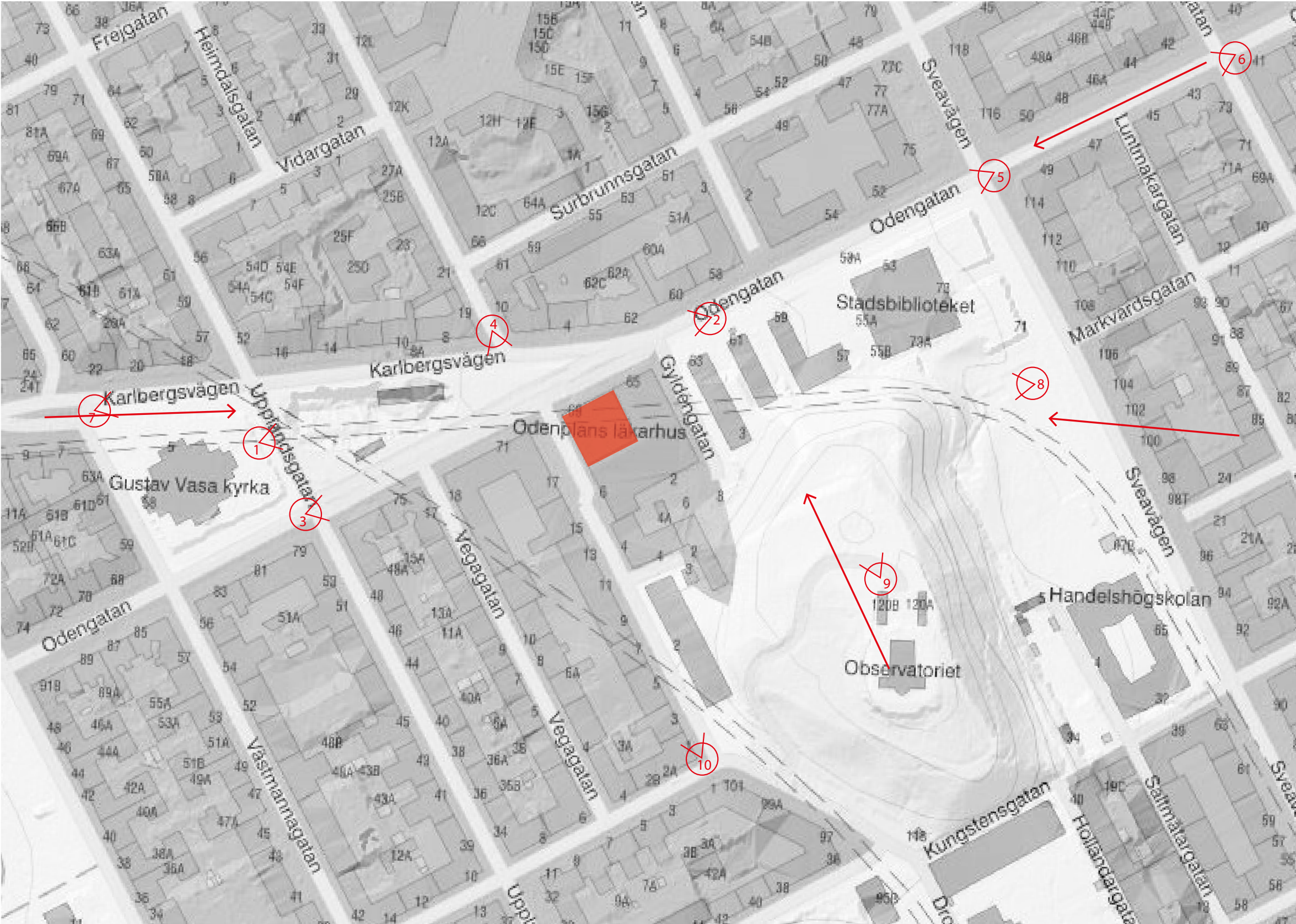


Illustration över vypunkter och siktlinjer i det nära stadsrummet. Tio vypunkter valdes i samband med kulturmiljöanalysen, där vypunkterna 1-4 inleder analysen med vyer från nära håll. Vyerna 5-10 är tagna något mer på avstånd och illustrerar påverkan och samspelet med det omgivande stadsrummet.
Källa underlagskarta: Lantmäteriverket

VYPUNKT NR 1: FRÅN ODENPLAN MOT ÖSTER

Odenplans tunnelbanenedgång markeras sedan 2014 av en låg byggnad med ljusa fasader av keramikplattor. Byggnaden blockerar delvis sikten mot Stadsbiblioteket som sedan uppförandet stått i fonden mot Odenplans östra del. Läkarhusets volym framträder kraftigt i vyn och fungerar som platsens främsta landmärke. Lågdelen ansluter till högskoleannexens (på Spelbomskan 13, 3 och 17) höjd med Stadsbibliotekets rotunda som sticker upp ovanför dessa.

Övrig omgivande bebyggelse består av stenstadens slutna kvarter med en enhetlig skala och putsade fasader. Den sammanhållna stenstadens karaktär och Läkarhuset som ett landmärke och uttryck för den

moderna stadens framväxt bedöms som värdefulla inslag i denna vy.

FÖRSLAGET

Den föreslagna byggnaden består av tre volymer; en lågdel i två våningar i samma fasadliv som Spelbomskan 12, en högdel med två förskjutna volymer där den lägre volymen är indragen från lågdelen fasadliv vid Odengatan för att visuellt lyfta fram Stadsbibliotekets rotunda.

Den lägre höghusdelen närmast Odengatan har ungefär samma (takfots)höjd på +64 meter som den befintliga byggnaden. Den bakomliggande högre volymen har en (takfots)höjd på ca +80 meter, vilket är drygt 10 meter högre än dagens hissuppbyggnad på den befintliga byggnaden.

KONSEKVENSER

Förslagets tre volymer har en sinsemellan tydlig kontrast, vilket förstärks av högdelen indragning från lågdelen fasadliv mot Odengatan. Högdelen indragning från gatuliv har ett syfte att öka Stadsbibliotekets synlighet i stadsrummet och ge högdelen en tillbakadragen placering. Formspråket med tre tydliga volymer hämtar sin inspiration dels från Stadsbibliotekets och annex-byggnadernas enkla volymer, dels är volymerna en samtida tolkning av kvarteret Spelbomskan 9 och 12:s ursprungliga idé med tydliga, adderade volymer. Den indragna placeringen av högdelen från Odengatans gatuliv bedöms vara positivt för stadsbilden, men den ökade skalan gör, trots den tillbakadragna placeringen, att byggnaden träder fram i stadsbilden.

Den föreslagna byggnadens bearbetade gestaltning har anpassats till Spelbomskan 12:s modernistiska uttryck med indelning av högdelarnas fasader i horisontella fönsterband mellan täta delar av mineraliskt material i ljusgrå kulör. Vertikalitet i fasaderna skapas genom ett vertikalt ramverk och höga stående fönster. Plintens gestaltning förhåller sig till den befintliga takfotshöjden i Spelbomskan 12:s lågdel, och i fasadmaterial som föreslås vara gjutna element i mineraliskt material, exempelvis terrazzo, i en mörk kulör. Stora glaspartier avviker från den befintliga plintens slutna gestaltning.

Det bearbetade förslaget innebär att det dominerande uttrycket, som främst utgörs av stor andel glas i fasader och den

ökade skalan, minskar något tack vare den minskade andelen glas i fasader. Glas är dock fortfarande det huvudsakliga fasadmaterialet, vilket inte finns representerad i stadsbilden bortsett från bottenvåningarnas glaspartier och skyltfönster. De glasade fasadytorna kommer att ge byggnaden en dominerande påverkan i stadsbilden under den mörka årstiden.

Det föreslagna mineraliska materialet i ljusgrå kulör avviker från den omgivande stenstadens färgskala som varierar från ljusa gula/okra toner till terracotta.

Det befintliga förhållandet som ett dominerande landmärke kommer att kvarstå, men den ökade skalan och andelen glas i fasaderna kommer att öka byggnadens do-



minans i stadsrummet. Detta medför en ökad kontrast mot den omgivande stenstadens bebyggelse och ökad konkurrens med Stadsbiblioteket som redan reducerats i vyn av Odenplans tunnelbanenedgång. På så vis riskerar den föreslagna byggnaden minska Stadsbibliotekets symbolverkan i stadsbilden.

Den modernistiska årsringen i vyn, Läkarhuset, försvinner och påverkar därmed berättelsen om den moderna stadens framväxt på 1960-talet negativt. Detta tillsammans med den ökade kontrasten mot stenstadens bebyggelse bedöms ge en måttlig negativ effekt på det nära stadsrummet. Konsekvensen av förslaget blir därmed måttlig-stor.

Måttlig-stor
konsekvens

Konsekvenser för det nära stadsrummet

VYPUNKT NR 2: FRÅN ODENGATAN VÄSTERUT

Längs Odengatan västerut syns den jämna takfotshöjden och slutna kvarteren bland flerbostadshusen. Annexbyggnaderna utmärker sig med sin friliggande placering och enkla volymer med lägre skala.

Lågdelen av Spelbomskan 12 och det höga, breda Läkarhuset som är fullt synligt, ter sig här väldigt avvikande och dominerar stadsbilden. Läkarhuset avtecknar sig i stadsbilden genom sitt fristående läge, sin höga skala och kvadratiska planform. Utformningen av Spelbomskan 9 och 12 refererar till annexens utformning med de enkla volymerna. Kontrasten mellan lågdelen och höghuset, och de tydliga volymerna har dock försvagats av påbyggnader på lågdelen och på höghusets tak.

FÖRSLAGET

Förslaget består av tre volymer med en lågdelen i samma höjd som Spelbomskan 12 vars lågdelen har sin egen framträdande volym i Odengatans gatuliv. Den höga delen av den föreslagna byggnaden är uppdelad i två förskjutna volymer för att åstadkomma ett slankare uttryck. Skalan av den lägre volymen trappas ner mot Odengatan/Odenplan och dras in från lågdelen fasadliv.

KONSEKVENSER

Läkarhuset är idag ett dominerande landmärke som med sin framträdande placering i stadsbilden bryter mot omkringliggande skala och fasadarkitektur. Tillsammans med Spelbomskan 12 representerar byggnaden den moderna stadens och tunnelbanans framväxt. I formspråket sökte ar-

kitekterna som formade kvarteret tydliga volymer med en öppen karaktär. Höghuset tilläts träda fram i gatubilden medan de bakre delarna mot den känsliga miljön mot Observatorielunden fick en lägre skala. Kontrasten mellan de olika volymerna, inte minst låg- och högdelen, var från början utmärkande för det nya kvarteret och utgör ännu en viktig karaktärsdrag även om fasadändringar och tillbyggnader har försvagat kontrasten. Den kulturhistoriska bakgrunden och påverkan i stadsrummet ger dagens landmärke ett högt miljöskapande värde.

Förslaget tillskapar ett nytt landmärke vars utformning hämtar sin inspiration från kvarterets befintliga och omgivande enkla volymer. Förslagets fasadgestaltning med

täta partier i rutmönster återknyter till den modernistiska arkitekturen i Spelbomskan 12. Förslagets stora glasytor är liksom Läkarhusets fasadmaterial kakel och kontorsbyggnadens fasadmaterial glas och plåt avvikande i stadsbilden. Detta tillsammans med den ökade skalan ökar kontrasten mot den omgivande stadsrummets enhetliga skala och sammanhållna karaktär.

Förslaget bedöms förminska förståelsen för kvarterets och platsens historia och utformning, då enbart Spelbomskan 12 kommer att finnas kvar som en representant för den omdanande epoken i kvarterets historia.

Sammantaget bedöms förslaget ge en måttlig negativ effekt för stenstadens enhetli-

ga skala och den modernistiska årsringen som idag på ett tydligt sätt tydliga förmedlar historien om platsens utveckling. Förslagets konsekvens bedöms därmed vara måttlig-stor.

Måttlig-stor konsekvens



VYPUNKT NR 3: FRÅN KORSNINGEN ODENGATAN/UPPLANDSGATAN

I denna vy är stenstadens jämna takfotslinje, flacka tak, slutna kvartersform och sammanhållen fasadutformning utmärkande. Kulörerna i miljön uppvisar en stor enhetlighet i olika varma kulörer i ljusgult, okragult och brunt/terracotta.

Den jämna takfotslinjen bryts av Läkarhusets byggnadsvolym, som dock från detta håll uppfattas ha en relativt begränsad höjd och faller in relativt väl i kvarteret. Läkarhusets material och den ljusgråa kulören gör att den i viss mån smälter in i bakgrunden. I dagens förhållande gör det stora

avståndet och den öppna platsen framför byggnaden skalmötet mellan Läkarhuset och omgivande bebyggelse mindre problematiskt och påverkan på gatubilden begränsad. Läkarhusets framdragna placering mot Odengatan gör att byggnaden nästan helt skymmer Stadsbiblioteket i denna vy.

FÖRSLAGET

Den föreslagna byggnaden framträder i vyn som tre tydliga volymer. De två höga volymerna syns ovan den framförliggande byggnadens takfotslinje. Högdelen indragning ger gaturummet en lite större öppning jämfört med dagens förhållande, och låter lågdelen framträda som sin egen volym. In-

dragningens syfte är även att visuellt lyfta fram Stadsbiblioteket i fonden.

KONSEKVENSER

Kontrasten i skalan mellan stenstadens bebyggelse och den föreslagna byggnadskroppen mot Odengatan är den samma som i dagens förhållande. Den indragna placeringen ökar annexbyggnadernas och Stadsbibliotekets synlighet i stadsbilden vilket bedöms vara positivt för stadsbilden och dessa kulturhistoriskt värdefulla byggnader.

Däremot tillkommer en hög volym som ökar kontrasten mellan stenstadens bebyg-

gelse och gör skalmötet med omgivningen mer dramatiskt. I denna vypunkt värderas den enhetliga skalan och det sammanhållna stadsrummet som högt. Det befintliga förhållandet med avbrottet i skalan bedöms inte påverka stadsrummets karaktär i en stor omfattning. Stenstadens struktur är ändå fortsatt tydlig. Förslagets högre volymen som reser sig ovan den framförliggande fastighetens takfot ökar byggnadens synlighet och gör att byggnaden träder mera fram i det nära stadsrummet.

Den föreslagna gestaltningen med stor andel glas i fasaderna ökar kontrasten mot omgivande stadsrummets puts- och natur-

stensmaterial med relativt små fönsterytor något. På nattetid och under den mörka årstiden ökar byggnadens visuella påverkan i stadsrummet på grund av den stora andelen glas i fasaderna.

Planförslagets ökade skala och ökad kontrast mot det omgivande stadsrummet bedöms ge en måttlig negativ effekt på upplevelsen av stenstadens enhetliga, riksintressanta bebyggelse. Konsekvensen av förslaget i den högt värderade miljön blir därmed måttlig.

Måttlig
konsekvens



VYPUNKT NR 4: FRÅN KORSNINGEN ODEN-
GATAN/NORRTULLSGATAN

Läkarhusets dominans och avvikande skala och utformning är tydlig i denna vy. Läkarhusets dominerande skala, de kubiska volymerna med platta tak och kontrasten i fasadmaterialens mörka och ljusa delar gör att Spelbomskan 9 och 12 sedan uppförandet haft en avvikande karaktär i förhållande till den omgivande klassiska stenstaden. Den ursprungliga samkomponerade helheten har försvagats något av fasadändringar och tillbyggnader, men är ännu avläsbar. Läkarhusets placering med indrag från Norrtullsgatan gör att kontorshuset på Spelbomskan 12 framträder i denna vy.

Kontorshusets anpassning till intilliggande bebyggelsens skala är uppenbar med de tillbakadragna övre våningarna som tar ner kontorsbyggnadens skala. Sockelvåningens höjd och gestaltning med svart granit hänger ihop med grannfastighetens sockelvåning och annexbyggnadernas höjd.

FÖRSLAGET

Förslagets högdel får en ny placering i liv med Norrtullsgatan med en indragning från Odengatans gatuliv. Gestaltningen föreslås fortsatt vara avvikande från de omgivande kvarteren med en horisontell betoning av plinten med mörkt fasadmaterial och ökad andel glas i plintens fasad. Högdelens

får en ökad vertikalitet och slankhet som i sin fasadutformning hämtar inspiration från kontorshusets fasader med tunna täta delar i rutmönster och kulörer i gråskala, i övrigt glasade fasader.

KONSEKVENSER

Högdels ändrade läge i liv med Norrtullsgatan gör att endast kontorsbyggnadens gavel på Spelbomskan 12 är synlig. Det visuella sambandet med kontorshuset försvagas därmed, och läsbarheten av kvarterets historia minskar. Den idag dominerande 1960-tals årsringen, som kan kopplas till tunnelbanans utbyggnad och cityomvandlingen, blir otydlig när byggnaden som den

främsta förmedlare av denna berättelse på platsen rivs. Detta bedöms ge en stor negativ effekt på platsens kulturvärde. Den föreslagna byggnaden blir ett nytt landmärke som kopplas ihop med Odenplans ökade betydelse som en knutpunkt och trafiknod under 2000-talet.

Gällande byggnadens gestaltning så förhåller sig plinten till den befintliga fasaden på Spelbomskan 12 vad gäller plintens takfotshöjd och fasadmaterial. Bevarandet av lågdelens ursprungliga horisontella gestaltning ses som positivt med avseende på läsbarheten av kvarterets historia och den ursprungliga gestaltningsidén. De stora

glaspartierna ändrar dock plintens befintliga slutna intryck. Det föreslagna mörka mineraliska fasadmaterial, och ambitionen att återanvända delar av den befintliga graniten i fasaden, bedöms vara positivt.

Högdels gestaltning med fasader till större delen av glas, och den ökade skalan, ökar kontrasten mot den sammanhållna stenstadens bebyggelse. Glas som fasadmaterial finns till stora delar enbart orienterad till gatuliv i form av skyltfönster men saknas i övrigt som sammanhängande fasadytor. Den befintliga byggnadens små fönstertytor gör att den under den mörka tiden av dygnet inte sticker ut märkbart.



Under den ljusa tiden av dygnet upplevs fasaderna som ljusa liksom större delen av omgivande fasaderna.

Effekten av det föreslagna fasadmaterialet glas blir stor såväl under den mörka som den ljusa tiden av dygnet. På dagtid varierar upplevelsen av glasade ytor beroende på ljusförhållanden. Syftet med de glasade fasaderna är att synliggöra byggnadens invändiga trästomme, och vara ljusa. Glaset som fasadmaterial uppfyller gestaltningens syfte under kvällstid när den innanför ligande stommen av trä är belyst.

Under dagtid, däremot, upplevs byggnaden som helt sluten och reflekterar i hög grad sin omgivning. Denna effekt kommer i hög grad att förändra upplevelsen av platsen och prägla miljön. Kontrasten mot stenstadens ”hål i mur” fönster blir här mycket stor.

I denna vy är den bakomliggande Observatoriekullen inte synlig, och påverkas därmed inte av förslaget. Ett höghus på platsen inordnar sig dock i traditionen att placera högre hus i linje med Stockholmsåsen. Förslaget bekräftar och förstärker denna tradition men med en ytterligare högre höjd och ett tydligare och mer framträdande uttryck.

Förändringen medför ett ökat fokus på platsens betydelse och byggnaden som ett nytt landmärke. Vypunktens relevans för riksintresset värde är därför högt.

Den ökade skalan, och gestaltningen av fasader med till större delen glas, bedöms öka kontrasten mot den omgivande bebyggelsen. Förslagets högre höjd och fasadmaterial medför en betydligt större dominans i stadsrummet med en motsvarande stor effekt på upplevelsen.

I relation till att även den befintliga byggnaden är dominant och avvikande bedöms den samlade effekten bli måttligt stor.

Konsekvensen av förslaget blir därmed måttlig-stor.

Måttlig-stor
konsekvens

VYPUNKT NR 5: FRÅN KORSNINGEN ODEN-
GATAN/SVEAVÄGEN VÄSTERUT

Vyn sammanfaller med en viktig siktlinje där förhållandet mellan Stadsbiblioteket och Läkarhuset tydliggörs. Vyn domineras av Stadsbiblioteket där Läkarhuset i bakgrunden får en något tillbakadragen roll. Läkarhusets skala förstärker topografin på platsen och framhäver Odengatans stigning mot väst. Trots den påtagliga skalan, tack vare byggnadens fasadmateriäl och enkla form uppfattas Läkarhuset inte som lika framträdande än från många andra vyer punkter sett.

Stenstadens enhetliga skala och takfotshöjd, och den slutna kvartersstrukturen framträder tydligt som en front på norra sidan av Odengatan. Gatans södra sida har en mer öppen karaktär med de glest placerade

friliggande och lägre volymer som består av den kulturhistoriskt viktiga bebyggelsen inom Observatoriekullens värdekärna.

FÖRSLAGET

Den föreslagna byggnaden framträder i vyn som en skulptural byggnad. De tre volymerna är tydligt avläsbara och byggnaden understryker fortsatt Odengatans stigning västerut. Plintens skala är fortsatt anpassad till Stadsbibliotekets och annex-byggnadernas skala, och högdelens adderade volymer ger byggnaden en slankare upplevelse. Indragning från Odengatan gör att kvarteren bakom framträder mera.

KONSEKVENSER

I dagsläget omfattar vypunkten två viktiga landmärken; Stadsbiblioteket och Läkarhuset. Den föreslagna byggnaden blir ett nytt landmärke vars skala och fasadarkitektur bryter mot omkringliggande skala och fasadarkitektur. Den ökade skalan och de adderade volymerna förstärker upplevelsen av den föreslagna byggnaden som en fristående skulptural byggnad och accent i landskapet. Det från omgivande bebyggelse avvikande fasadmateriäl glas gör att den nya byggnaden får en större betydelse i stadsbilden, och konkurrerar därmed med Stadsbiblioteket, vilket riskerar att påverka Stadsbibliotekets symboliska dominans och monumentala karaktär negativt. Den ökade skalan gör även det redan abrupta skalmötet med stenstadens omgivande bebyggelse större.

Förslaget förstärker upplevelsen av topografin på platsen och bedöms inte påverka upplevelsen av terrängens stigning västerut eller landskapets riktning negativt.

Vyerna från den vältrafikerade och besökta korsningen Odengatan/Sveavägen är vidsträckta, och platsen har en hög relevans för flera av riksintressets uttryck. Det aktuella stadsrummet är en kulturhistorisk helhetsmiljö med höga dokument- och upplevelsevärden som är unika i ett nationellt perspektiv. Det befintliga landmärket Stadsbiblioteket är ett uttryck för den offentliga staden med sin monumentala solitära placering. Det aktuella kvarteret med Läkarhuset förmedlar berättelsen om tunnelbanans utbyggnad och cityomvandlingen. Här är mötet med stenstadens enhetli-

ga front tydligt. Förslaget ger dels en ökad tydlighet i förhållande till detta uttryck genom sin indragning från Odengatan som tillåter bakomliggande stenstadskvarter träda fram. Dels ökar kontrasten mot den enhetliga skalan.

Förslagets effekter för stadsrummet bedöms vara måttligt negativa baserat på den negativa påverkan på landmärket Stadsbiblioteket och den ökade kontrasten mot stenstadens bebyggelse. Konsekvensen för miljön blir därmed måttlig-stor.

Måttlig-stor
konsekvens



Konsekvenser för det nära stadsrummet

VYPUNKT NR 6: FRÅN ODENGATANS ÖSTRA
DEL VÄSTERUT

Sett västerut från den östra delen av Odengatan är den mycket jämna takfotslinjen slående. Läkarhuset bryter den enhetliga skalan och sträcker sig upp ovan takfotslinjen.

Visuellt framstår det även som att byggnaden har tagit ”ett kliv framåt” mot Odengatan medan Stadsbiblioteket intill är något tillbakadraget i kvarteret.

Läkarhuset står i denna vy fri från andra landmärken och fungerar som en tydlig accent i stadslandskapet.

FÖRSLAGET

Den föreslagna byggnaden framträder i vyn som en accent i den omgivande enhetliga stenstaden.

KONSEKVENSER

Den föreslagna byggnadens ökade skala förändrar inte det befintliga förhållandet som Läkarhuset har som en accent i stadslandskapet. Däremot ökar kontrasten mot den sammanhållna stenstadsstrukturen ytterligare vilket påverkar upplevelsen av stenstadens enhetliga skala negativt. I denna vy är den enhetliga riksintressanta höjdskalet, ett av stadens värdefulla karaktärsdrag, tydlig.

En ny byggnadsvolym (den högre byggnadskroppen) ger en ny siluett och de två volymerna upplevs mera avvikande från den enhetliga skalan. Den nya byggnaden överstiger omgivande stenstadens takfotshöjd med åtta våningar vilket är en påtaglig ökning.

Förslaget påverkar inte andra landmärken men påverkan på riksintressets uttryck bedöms som stor. Den enhetliga skalan och siluetten som pekats ut som värdebärande påverkas i hög grad. Siluetten i stadens centrala delar är känslig för skalförskjutningar då de upplevs av människor i ett stort omland tack vare topografin och det omgivande vattenrummet.

Konsekvensen för miljön bedöms som mycket stor-stor.

Mycket stor-stor
konsekvens



VYPUNKT 7: FRÅN KORSNINGEN KARL-BERGSVÄGEN/VÄSTMANNAGATAN ÖSTERUT
Vypunkten, som också utgör en viktig siktlinje, har Gustaf Vasa kyrka som den mest framstående gestalt. Kyrkan dominerar stadsbilden och är en central punkt vid den öppna platsen på Odenplan.

Omgivande fastigheter har en jämn takfotlinje. I fonden bryts denna linje av Stadsbibliotekets rotunda, annexbyggnadernas och Läkarhusets oregelbundna volymer och varierande skala. Läkarhuset sticker ut i stadsbilden med sin höga skala och avvikande utformning och material. Sedan uppförandet av Läkarhuset har det fått stå som ett av de tre landmärken på platsen tillsammans med Gustaf Vasa kyrka och Stadsbiblioteket. Läkarhuset representerar i vyn tunnelbanans utbyggnad och cityom-

vandlingen där modern bebyggelse omdanade äldre kvarter. Här fick Läkarhuset en framträdande utformning för att markera det nya tunnelbanestationsläget och det nya kommersiella innehållet i kvarteret.

FÖRSLAGET
Den föreslagna byggnaden framträder i vyn som en fristående skulptural byggnad. De två höga volymerna bildar en ny siluett.

KONSEKVENSER
Den aktuella vyn och miljön runt Odenplan har ett högt värde. Den omfattas av flera uttryck för riksintresset och ansluter till en värdekärna Observatoriekullen.

Förslaget bedöms ge stor påverkan på läsbarheten av platsens historiska framväxt. Läkarhuset tilläts konkurrera med Gustaf Vasa kyrka med sin skala och modernistiska utformning. Den manifesterar vilka värden som var viktiga vid denna tidpunkt under stadens framväxt. Från denna vy sett är det även tydligt hur kraftigt Läkarhuset begränsar Stadsbibliotekets plats i stadsbilden. Det aktuella förslaget innebär att en viktig årsring i områdets historia med 1960-tals bebyggelse raderas från vyn när Läkarhuset rivs.

I den aktuella vyn är Gustaf Vasa kyrka den mest dominerande symbolbyggnaden. Den föreslagna byggnaden innebär att detta befintliga landmärke får konkurrens av ett nytt samtida landmärke. Den föreslagna byggnadens gestaltning bryter mot omkringliggande form, skala och material. Volym och skala träder fram i vyn och konkurrerar med Gustaf Vasa kyrka och dess torn och på så vis minskar dess symbolverkan. Därmed bedöms förslaget påverka landmärket Gustaf Vasa kyrka negativt. Påverkan på Stadsbiblioteket bedöms som försumbar.

Förslagets skala, utformning och material ökar kontrasten mot den samlade stenstadsstrukturen. Skalan och utformningen med de två adderade volymerna förstärker

upplevelsen av den föreslagna byggnaden som en fristående skulptural byggnad i denna vy. Av Stockholms översiktsplan framgår att komplettering i stenstaden kan göras inom befintlig struktur där det finns behov av att förstärka det offentliga rummet eller för att åstadkomma en starkare kontinuitet i stadsväven.

Baserat på den ökade kontrasten och den negativa påverkan på landmärket Gustaf Vasa kyrka bedöms konsekvensen för miljön som måttlig-stor.

Måttlig-stor
konsekvens



VYPUNKT 8: FRÅN ASPLUNDS PARK

Vypunkten sammanfaller med en av de viktigaste siktlinjerna. Vyn domineras av Stadsbiblioteket, Observatoriekullen och Asplunds park i förgrunden. Den strama parken utformades i samarbete mellan Gunnar Asplund och skulptören Ivar Johnsson i slutet av 1920-talet för att skapa rymd åt Stadsbiblioteket. Parken ingår i byggnadsminnet Stockholms stadsbibliotek.

Observatoriekullen stiger här brant och bakom kullen syns bibliotekets annex och Läkarhuset. Läkarhuset uppfattas här som underordnad Observatoriekullen med dess hisstopp i princip i jämnhöjd med Observatoriekullens högsta punkt.

FÖRSLAGET

Förslagets ökade skala innebär att den högre byggnadskroppen blir mera synlig från denna vypunkt. Den lägre byggnadskroppen döljs till större delen av den högre volymen.

KONSEKVENSER

Under den lövade årstiden döljs förslagets lägre byggnadskropp till större delen av trädridån vid Observatoriekullens sluttning ner mot Stadsbiblioteket. Under den avlödade årstiden är även den lägre byggnadskroppens topp synlig. Förslaget skapar en ny siluett, som dessutom höjer sig ovan Observatoriekullens högsta punkt, vilket innebär att förslaget framträder mera i vyn.

Upplevelsen av Observatoriekullens dramatiska landskapsform som en högpunkt i landskapet påverkas negativt av den ökade skalan. Utformning av förslaget med de adderade volymerna, och glasade fasader gör

att byggnaden tar mera plats i vyn. De stora glasytorna i fasaderna som under dygnets ljusa timmar upplevs som transparenta eller mörka, beroende på väderlek, kommer under den mörka tiden att vara upplysta och skapa en tydlig kontrast till omgivande parklandskap och byggnader med relativt små fönsterytor.

Förslaget bedöms konkurrera med Stadsbiblioteket och på så vis minska dess symbolverkan. Upplevelsen av landskapsformen, den riksintressanta topografin på platsen och stadens siluett påverkas negativt. Den sammantagna effekten bedöms

vara mycket negativ baserat på påverkan på Observatoriekullens viktiga landskapsform och byggnadsminnet Stockholms stadsbibliotek.

Konsekvensen bedöms därmed bli mycket stor-stor.

Mycket stor-stor konsekvens



VYPUNKT 9: FRÅN OBSERVATORIELUNDEN
NORRUT

Vypunkten sammanfaller med en viktig siktlinje. Från Observatorielunden på kullens högsta punkt upplevs stenstadens kontinuerliga jämnhöga bebyggelse tydligt. Ovan siluetten sticker Wenner-Gren Centers höghus upp som ett landmärke, liksom Läkarhuset som höjer sig utöver den omgivande bebyggelsemassan.

Vid avlövad årstid är byggnaderna på Spelbomskan 9 och 12 väl synliga i vyn. Läkarhuset läses ihop med kontorshuset på Spelbomskan 12 som tillsammans står som en pendang till Stadsbibliotekets uppstickande rotunda. Läkarhusets färgsättning och de relativt små fönstren gör att fasaden i huvudsak smälter in i bakgrunden.

FÖRSLAGET
Förslagets högre volym är synlig bakom kontorshuset på Spelbomskan 12 och reser sig ovan stenstadens bebyggelsemassa.

KONSEKVENSER
Förslagets ökade skala gör att byggnaden framträder tydligt i vyn. Den blir en konkurrent dels till Wenner-Gren Centers höghus, dels de kulturhistoriskt värdefulla byggnaderna Observatoriet och Stadsbiblioteket. Stenstaden får ytterligare en hög byggnad som bryter mot den enhetliga skalan och ger därmed en ändrad siluett. Den ökade skalan ökar ytterligare kontrasten mot den samlade stenstadsstrukturen. Skalan på byggnaden är dominerande och påverkan på stadens siluett är påtaglig. Ökad byggnadshöjd med drygt 10 meter kan inte bedömas vara av mindre betydelse

för det nära stadsrummet eller inordnat i Stockholmssiluetten. Nya landmärken kan enligt översiktsplanen prövas, så tillvida att de har en för staden viktig eller symboladdad funktion.

Kvarteret Spelbomskan 9 och 12 är en samkomponerad helhet, och trots sentida ändringar är kvarteret ännu sammanhållet, och den ursprungliga strukturen med lågdel, kontorsdel och högdal, är läsbar. I den ursprungliga kompositionen gavs varje del sin egen gestaltning och karaktär. Den befintliga högdelens skala och enkla utformning gör att den låter även de övriga byggnadskropparna träda fram.

I förslaget behålls förhållandet med tre tydliga byggnadsdelar, men den idag tydliga, samkomponerade helheten försvagas.

Förslagets gestaltning av kroppen med en stram fasadindelning av täta delar i rut-mönster hämtar visserligen sin inspiration från kontorsdelens utformning och förhåller sig på det sätt till Spelbomskan 12. Kronans gestaltning är friare och markerar med sin lätta avslut den ökade höjden. Den ökade skalan tillsammans med stora glaspartier i kronan och kroppen gör att förslagets dominans i förhållande till de övriga byggnadskropparna ökar.

Det befintliga förhållandet med kontrast mot den omgivande stenstaden förstärks av den ökade skalan och högdelens från omgivande bebyggelse avvikande utformning. Baserat på den stora kontrasten mot omgivande bebyggelsens skala och utformning, och den påtagliga ändringen av siluetten samt den negativa påverkan på

byggnader inom riksintressets värdekärna bedöms effekten av förslaget vara mycket negativ. Denna vy illustrerar dels upplevelsen av värdekärnan Stockholms gamla högskoleområde omkring Observatoriekullen, där Observatoriekullen som högpunkt i landskapet förmedlar tillkomsten av Observatoriet som sedermera gav upphov till den övriga samlade bebyggelsen runt kullen. Härifrån upplevs också den riksintressanta sammanhållna skalan i stenstaden med endast enstaka landmärken som höjer sig ovan byggnadsmassan. Miljöns värde är därmed högt, och konsekvensen av förslaget blir mycket stor-stor.

Mycket stor-stor
konsekvens



Konsekvenser för det nära stadsrummet

VYPUNKT 10: FRÅN NORRTULLSGATAN/
DROTTNINGGATAN

Norrtullsgatans karaktär präglas på västra sidan av den sammanhållna gatumiljön som utgörs av den jämna takfotslinjen, gatubredden och slutna bostadskvarter med sammanhållen utformning och material. På gatans östra sida finns mer oregelbunden bebyggelse. Det friliggande byggnadsminnet Juridicum/Studentpalatset är en dominerande byggnad i stadsbilden med sin tempelgavel och strama långfasad. Läkarhuset sticker upp ovan takfotslinjen med sina översta våningar men låter stenstadens bebyggelse och Juridicum framträda utan större konkurrens i gaturummet.

FÖRSLAGET

Föreslagets både höga volymer är synliga och reser sig ovan stenstadens takfotslinje.

KONSEKVENSER

Förslaget ändrar siktdjupet i gatubilden med den föreslagna byggnadens placering i Norrtullsgatans liv. Den upplevs mera framträdande då båda höga volymerna är synliga ovan takfotslinjen. Den ökade skalan gör det redan abrupta skalmötet med stenstadens omgivande bebyggelse större, och brottet mot den enhetliga takfotshöjden påtagligt.

Den höga skalan av de två synliga volymerna, och den föreslagna fasadgestaltningen med glas som dominerande fasadmaterial kontrasterar starkt mot omgivande puts- och naturstensmaterial.

Byggnaden förminskar Juridicums tydliga och värdiga placering i stadsbilden.

Med ökad dominerande påverkan i stadsbilden och större kontrast mot den omgivande stenstadens skala bedöms konsekvensen för miljön bli måttlig-stor.

Måttlig-stor
konsekvens



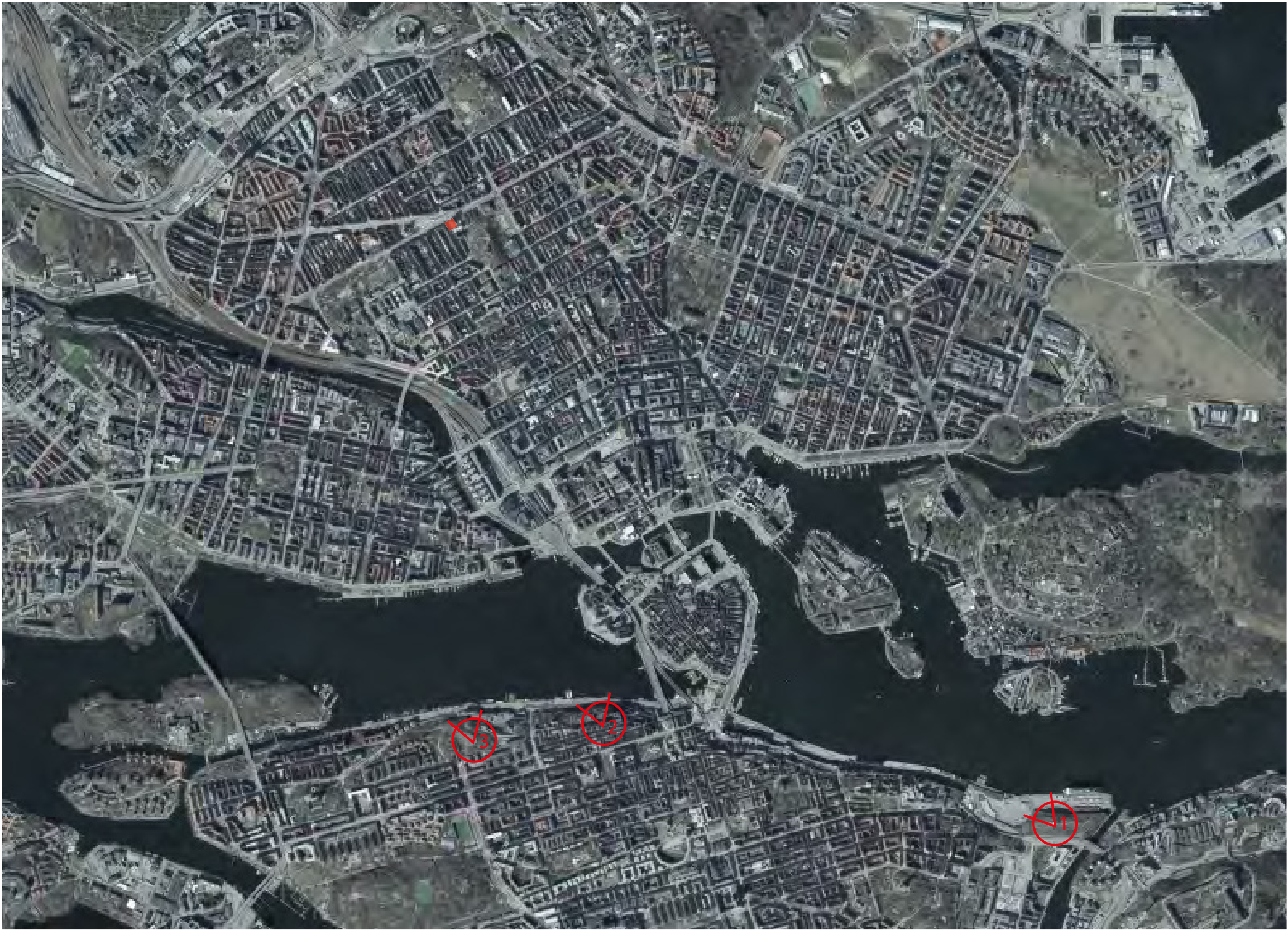


Illustration över vypunkter och siktlinjer i det utzoomade stadsrummet.
Källa underlagskarta: Lantmäteriverket

Konsekvenser för stadsbilden

UTSIKTSPUNKT 1 FRÅN FÅFÄNGAN

Fåfängan är en typisk norrvänd utsiktspunkt på den östligaste delen av Södermalm. Härifrån syns hela Stockholms inlopp och stadens front mot vattnet i en vidsträckt utsikt. Härifrån tydliggörs den karaktäristiska Stockholmssiluetten med sammanhållen skala på malmarna med synliga kyrktorn och enstaka höga hus, samt det modernistiska City med sin genomgående högre bebyggelse.

Endast hisstornet på Läkarhuset är synligt bakom NK-klockan.

KONSEKVENSER

Den föreslagna volymen är påtaglig och mäter sig med de intilliggande Kungstornen. Skalan är närmast jämnhög med Hötorgsskraporna och Kungstornen, och förslaget konkurrerar därmed med de ovannämnda byggnaderna som befintliga accenter som medvetet fått höja sig över bebyggelsemassan. Från denna utsiktspunkt bedöms förslaget även konkurrera med NK-klockans synlighet och påverkar därmed upplevelsen av den negativt.

Förslaget innebär en förändring av stadens siluett. Tillsammans med de nya landmärken och påbyggnaderna uppförda under de

senaste decennierna har den rådande skalan successivt har ökats, vilket gör att de övriga befintliga landmärkena riskerar att bli mindre framträdande.

Baserat på den stora negativa påverkan på innerstadens siluett och vyn mot Stockholms inlopp, och den samlade/kumulativa effekten av befintliga och nya höga hus, bedöms förslagens konsekvens bli mycket stor.

Mycket stor-stor konsekvens



Konsekvenser för stadsbilden

UTSIKTSPUNKT 2 FRÅN MONTELIUSVÄGEN

Vyn från Monteliusvägen representerar en typisk utsiktspunkt i staden. Gångvägen kom till 1998 för att tillgängliggöra den spektakulära utsikten från Söders höjder för flera människor.

I vyn utmärker sig höga byggnader som Bonnierhuset, (Norra Tornen saknas i vyn), Stadshuset, Stockholms Waterfront, Orgelpipan, Klara kyrka, Studenthemmet Nyponet och Hötorgsskraporna i siluetten. Ovan stenstadens siluett sträcker sig även Vasahuset/Nordic Light Hotel i bildens mitt, och bakom det skymtar Läkarhuset.

KONSEKVENSER

Den föreslagna volymen höjer sig ovan Vasahusets (Nordic Light Hotel) tak och skapar således ett nytt landmärke. Skalan och volymen är påtaglig i vyn och riskerar att bli lika dominerande i stadssiluetten som Stockholm Waterfront och Orgelpipan. Förslaget riskerar att förta (det befintliga landmärket) Vasahuset/Nordic Light Hotel.

Tillsammans med övriga yngre byggnader så som Stockholm Waterfront och Orgelpipan riskerar förslaget ta uppmärksamhet från symbolbyggnader som Stadshuset och Klara kyrka.

Förslagets konsekvens bedöms på grund av den påtagliga volymen, höga skalan och den stora påverkan på siluetten bli mycket stor.

Mycket stor-stor konsekvens



Konsekvenser för stadsbilden

UTSIKTSPUNKT 3A FRÅN SKINNARVIKSBERGET

Vyn från Skinnarviksberget representerar en typisk utsiktspunkt i staden. Skinnarviksberget är ett av Södermalms högre berg, ett populärt utflyktsmål och den högst belägna utsiktspunkten på Södermalms norra förkastningsbrant. I vyns mitt syns landskapets stigning norrut, samt den successivt ökade skalan på bebyggelsen genom påbyggnader och genom att en del byggnader har rivits och ersatts med högre. Läkarhusets vita hisstopp och övre våningarna höjer sig ovan siluetten, men smälter in relativt väl in i bakgrunden.

KONSEKVENSER

Den föreslagna volymen syns tydligt mellan Norra tornen och Stadshuset och påverkar således stadens siluett mot himlen. Avsikten med den föreslagna byggnaden att markera Odenplans ökade betydelse som knutpunkt är uppenbar. Den föreslagna byggnaden blir ett nytt landmärke som höjer sig ovan stenstadens siluett. Volymen anknyter i höjd till exempel till Bonnierhuset och Wenner-Gren Center som skymtar i bakgrunden.

Nya landmärken kan enligt översiktsplanen prövas, såtillvida att de har en för staden viktig eller symbolladdad funktion. Projekt som avviker från etablerad höjd ska vara av stort allmänt intresse och medvetet placeras utifrån sitt symbolvärde och sin påverkan på stadens framtida siluett.

Förslagets konsekvens bedöms på grund av den påtagliga volymen, höga skala och den stora påverkan på siluetten bli mycket stor.

Mycket stor-stor konsekvens



Konsekvenser för stadsbilden

UTSIKTSPUNKT 3B FRÅN SKINNARVIKSBERGET

I denna vy från Skinnarviksberget, något mera riktad mot österut än förra vyn, ses Stadshuset med sitt torn, samt den stor-skaliga bebyggelsen i City. Ovan siluetten sträcker sig kyrktorn och höghus som (från vänster) Wenner-Gren Center, Läkarhuset, Studenthemmet Nyponet bakom Stockholm Waterfront, Stadshuset, Johannes kyrka, Orgelpipan, Hötorgsskraporna, Klara kyrka, Svea torn och NK-klockan.

Läkarhuset märks främst på grund av det vita hisstornet, i övrigt smälter de översta våningarna in i bakgrunden.

KONSEKVENSER

Den föreslagna volymen syns tydligt mellan Wenner-Gren Center och Stockholm Waterfront. Mellan dessa byggnader syns stenstadens byggnadsmassa med sin enhetliga höjdskala.

Skalan av den föreslagna byggnaden upplevs i denna vy som påtagligt framträdande i nivå med Wenner-Gren Center och Studenthemmet Nyponet i kv. Körbärsbladet 3. Volymen är också påtaglig eftersom de både byggnadskropparna är synliga i denna vy.

Den föreslagna byggnaden blir således ett nytt landmärke i Stockholmssiluetten som konkurrerar med de befintliga landmärkena. Nya landmärken kan enligt översiktsplanen prövas, såtillvida att de har en för staden viktig eller symbolladdad funktion.

Baserat på förslagets stora påverkan på siluetten bedöms konsekvensen som mycket stor.

Mycket stor-stor konsekvens



Konsekvenser för riksintresset AB 115 Stockholms innerstad med Djurgården

Stadens utbyggnadsfaser (årsringarna) som gör stadsväxten läsbar från medeltiden fram till millennieskiftet.

Förslagets påverkan på stadens utbyggnadsfaser (årsringarna) som gör stadsväxten läsbar från medeltiden fram till millennieskiftet bedöms vara liten negativ, och bestå främst av att läsbarheten av den modernistiska årsringen på platsen försvåras i och med rivning av Läkarhuset. I övrigt bedöms påverkan på det sena 1800-talets stadsbyggande med vara liten negativ.

Före uppförandet av den befintliga bebyggelsen på fastigheten Spelbomskan 9 och 12 under 1950- och 60-talen hörde bebyggelsen på fastigheterna till den allmänt utbredda stenstaden. Därefter har fastigheterna haft sin koppling till den omvandling som präglar det centrala city och andra samtida tunnelbanestationslägen.

Det aktuella förslaget bygger vidare på den modernistiska årsringen och Odenplans ökade betydelse som en knutpunkt för lokaltrafiken. Av riksintressebilaga till den aktuella översiktsplanen framgår att stadens ambition är att om en byggnad rivs i innerstaden ska den ersättas med en ny av särskilt hög arkitektonisk kvalitet som bärkar det offentliga rummet. Vidare framgår att stadens tolkning är att rivningar av enstaka byggnader som inte tillhör den äldre delen av staden eller ligger i eller i anknytning till riksintressets värdekärnor vanligtvis inte påverkar läsbarheten av riksintressets uttryck.

Spelbomskan 9 tillsammans med Spelbom-

skan 12 utgör en från den omgivande stenstaden avvikande årsring. Kvarteret är ett tydligt senare tillägg, som har en dominerande påverkan i det nära stadsrummet och fungerar som ett landmärke i stadslandskapet.

Med sin utformning förhåller sig dock kvarteret till både den omgivande stenstaden vad gäller de låga delarnas skala, och till riksintressets värdekärna med kvarterets utformning och struktur, och högdelen skala som underordnar sig platsens viktigaste landskapselement, Observatoriekullen.

Förslaget innebär att Läkarhuset som representant för en modernistisk årsring på platsen som i övrigt präglas av stenstadens täta och sammanhållna bebyggelse, rivs och ersätts med en ny årsring. Den befintliga strukturen där stadens tillväxt och utveckling tydligt kan utläsas bedöms påverkas negativt i en liten omfattning.

Den modernistiska årsringen på platsen värderas inte lika högt som den tydliga, riksintressanta stenstadens årsring. Förslaget bedöms ge en liten negativ effekt på miljön baserat på förslagets ökade kontrast mot stenstadens skala, samt förslagets ökade dominerande påverkan i det nära stadsrummet och stadssiluetten där flertalet nya landmärken konkurrerar med de traditionella landmärkena.

Konsekvensen för läsbarheten av stadens utbyggnadsfaser blir därmed liten-måttlig.

Liten-måttlig konsekvens

Stadssiluetten med den begränsade och jämna byggnadshöjden där endast fåtal byggnader höjer sig över mängden.

Förslagets ökade skala innebär en påtaglig förändring av stadssiluetten med den begränsade och jämna byggnadshöjden där endast fåtal byggnader höjer sig över mängden och innebär ett nytt blickfång sett från viktiga utsiktspunkter. Det befintliga landmärket Läkarhuset gavs vid uppförandetiden en skala som visserligen stack ut, men underordnade sig de flesta traditionella och samtida landmärken.

Förslagets skala upplevs som storskalig från håll och i det nära stadsrummet, och påverkar upplevelsen av och förståelsen för de befintliga landmärkena negativt. Förslaget konkurrerar med de befintliga höga byggnader som är synliga i stadssiluetten, varför förhållningssättet till de befintliga landmärkena bedöms som ovarsamt. Den betydelsefulla påverkan på stadssiluetten bedöms därmed ge en mycket negativ effekt på riksintressets värden.

Baserat på den riksintressanta stadssiluettens höga värde, och den mycket negativa effekten av förslaget blir konsekvensen mycket stor-stor.

Mycket stor-stor konsekvens

Stadens anpassning till de naturgeografiska förutsättningarna: förkastningsbranterna, obebyggda bergsformationerna och grönkädda höjderna som en del av stadsbilden samt Stockholmsåsens kvarvarande delar. --- Gatuvyer med enskilda byggnader eller andra element som blickfång.

Den aktuella fastigheten har ett framträdande läge på Odenplan, ett av Stockholms viktigaste stadsrum. Det omgivande stadsrummet har en sammanhållen begränsad byggnadshöjd som följer landskapets stigning norrut vilket syns som en trappning från utsiktspunkter på söder. Den aktuella fastighetens läge på den högre norra (nordvästra) delen av Norrmalm gör att hög bebyggelse här är väl synlig i stadsbilden.

Befintlig situation

Läkarhusets placering nedanför foten av Observatoriekullens kulturhistoriskt viktiga miljö var en förutsättning för hur byggnaden och resten av kvarteret formades. De då befintliga landmärkena på platsen, Gustaf Vasa kyrka och Stadsbiblioteket, är både anpassade till stenstadens rådande skala, men framträdande i stadsbilden tack vare sina stora volymer och friliggande placering som fondbyggnader. Av planbeskrivningen till kvarteret Spelbomskan 9 och 12 från 1958 framgår att bebyggelsen skulle omfattas av öppna volymer för att bevara kontakten med Observatoriekullens grönska, varför en lägre volym placerades närmast Observatorielunden och en hög volym mot Odenplans affärs- och trafikmiljö. Den höga volymens höjd (och till viss del utformning) anpassades till Observatorie-

kullens höjd och de befintliga landmärken Gustaf Vasa kyrka och Stadsbiblioteket.

Förslaget

Vypunkterna i det nära stadsrummet visar att förslaget påverkar de befintliga landmärken Stockholms stadsbibliotek och Gustaf Vasa kyrka negativt då deras betydelse i stadsbilden minskar. Observatoriekullens landskapsform, och värdekärnans luftiga och grönskande karaktär som tydlig står i kontrast till den omgivande stenstaden, är känsliga för skalförskjutning och dominerande inslag i miljön. Vypunkten från Sveavägen mot Observatoriekullen visar förslagets stora avvikande skala som höjer sig över stadens siluett och konkurrerar med Observatoriekullens och Stadsbibliotekets betydelse i stadsbilden. En förändrad och ökad synlighet av förslaget medför en förskjutning i den befintliga balansen mellan de befintliga byggnaderna och Observatoriekullen som ett element i stadslandskapet. Platsens topografi och befintliga karaktäristiska landmärken påverkas av förslagets skala och utformning med stora glaspartier, vars reflekterande materialverkan skiljer sig från omgivande bebyggelsens material.

Förslaget bedöms var mindre väl anpassad till de naturgeografiska förutsättningarna på platsen och ge Observatoriekullens landskapsform som ett viktigt element i stadslandskapet, och enskilda byggnader som blickfång en mycket negativ effekt. Konsekvensen av förslaget blir därmed måttlig-stor.

Måttlig-stor konsekvens

Stockholm blir storstad
Stadsbyggandet från mitten av 1800-talet fram till tiden runt sekelskiftet 1900. Områden byggda som nya stadsdelar på malmar-na med esplanadsystem, genombrotts-gator, platsbildningar och offentlig utsmyckning. Gatorna av olika bredd och karaktär och den täta enhetliga bebyggelsen i stenstaden med byggnader i sammanhållen höjd. Parkerna som anläggs i den framväxande storstaden, såsom Berzelii park och de karaktäristiska bergsparkerna. --- ”

Stockholms stads tolkning enligt Översiktsplans riksintressebilaga är att för att behålla upplevelsen av den klassiska stenstaden behöver bebyggelsemassan fortsätta att domineras av bebyggelse från tiden före 1930 och inte luckras upp med många nya inslag. Det påtalas dock att nyare byggnader och stadspartier som inte domineras av den klassiska stenstadens täta bostadskvarter kan förändras med något friare förutsättningar, även om kulturvärdena alltid ska beaktas. Stadens generella bedömning är att det oftast inte skadar den klassiska stenstadens historiska särprägel ifall om- och nybyggnader berör sådana byggnader och stadspartier som tillkommit genom rivnings- och saneringsvägen 1950–1980.

Det aktuella området speglar riksintressets uttryck som avser den klassiska stenstaden särskilt väl, men utgör en begränsad del av stenstaden. De fysiska uttrycken i stadslandskapet som förmedlar berättelsen om hur Stockholm blev en storstad bedöms vara tydliga. Kvarteret Spelbomskan är ett tydligt senare tillägg och från stenstadens bebyggelse avvikande årsring.

Gustaf Vasa kyrka förmedlar berättelsen om den ökade befolkningen i staden och uppfördes som en ny kyrka för det utbyggda området kring Odenplan. Kyrkan var platsens första landmärke och har traditionellt fått ta stor plats i stadsbilden. Sedermera fick kyrkan konkurrens av Läkarhuset. Dock anpassades Läkarhusets skala till kyrkans, och höjden fick underordna sig spirans högsta punkt. Även utformning av den indragna hisstoppen skulle harmoniera med kyrkans kupol.

Trots den tydliga berättelsen om Stockholms utbyggnad bedöms miljöns värde i förhållande till riksintressets uttryck vara måttligt, då liknande områden som förmedlare av den riksintressanta berättelsen finns inom riksintresset.

Däremot visar vystudien att föreslagets ökade höjd ger en större kontrast mot stenstadens enhetliga skala och att förslagets utformning och material dominerar över den omgivande bebyggelsen. Stadsrummet på Odenplan och gatuvyerna på håll påverkas i hög utsträckning av byggnadens dominerande uttryck och ökade skala vilket ändrar stadsrummets och gatans siluett. Gustaf Vasa kyrkas betydelse som en symbolbyggnad i stadsbilden minskar trots att planförslaget underordnar sig spirans högsta punkt.

Förslagets påverkan på befintlig kvarters- och gatustruktur är liten men förslagets skala och utformning ökar kontrasten mot den omgivande bebyggelsen. Därmed bedöms förslaget ge en liten negativ effekt på miljön.

Konsekvensen för miljön som uttryck för det sena 1800-talets stadsbyggande blir därmed liten-måttlig.

1900-talets stadsbyggande och bebyggelseutveckling
--- Modernistiska höghus spridda över staden som genom landmärkesposition markerar trafikstråk, stadsgräns, tullar och Stockholmsåsen, till exempel Wenner-Gren Center och Skatteskrapan. Tunnelbanans synliga uttryck i stadsbilden.

Den aktuella fastigheten tillsammans med Spelbomskan 12 ingår i den stora mängden kvarter som under 1950-1980-talen genomgick sanering omfattande rivning av stora delar av den äldre bebyggelsen. Nya byggnader uppfördes i djupa schakt för att också skapa plats för tunnelbana och den nya stadens logistik under de gamla marknivåerna. Bebyggelsens skala ökade. Hela kvarteret bebyggdes med stora volymer och enskilda byggnader fick höjas över stadens siluett för att manifestera den nya stadens framväxt.

Tillkomsten av bebyggelsen inom Spelbomskan 9 och 12 hänger ihop med tunnelbanans utbyggnad vilket skapade upphov för ökad service och handel på platsen. Högdelen, Läkarhuset, fick en funktion som ett landmärke i närmiljön för att manifestera platsens ökade betydelse. Kvarterets struktur är kännetecknande för modernismens centrumbebyggelse kring tunnelbanans gröna linje.

I förhållande till riksintresset bedöms det aktuella kvarterets relevans vara begränsad. Läkarhusets skala är inte att jämföra med de modernistiska höghus som medvetet tilläts synas i stadssiluetten. Vid Läkarhusets skala togs tvärtom stor hänsyn till

de befintliga kringliggande landmärkena Stadsbiblioteket, Gustav Vasa kyrka och Observatoriekullen, som fick konkurrens, men bevarade sin betydelse i stadsbilden.

Förslaget innebär att Läkarhuset rivs vilket påverkar negativt den årsring på platsen som förmedlar berättelsen om tunnelbanans utbyggnad och omvandlingen av Stockholms City. Den ökade skalan av förslaget konkurrerar med de befintliga landmärken i stadssiluetten och ger en liten negativ effekt. Konsekvensen för miljöns värde som uttryck för 1900-talets stadsbyggande och bebyggelseutveckling bedöms vara liten-måttlig.

Liten-måttlig konsekvens

Liten-måttlig konsekvens

Den offentliga staden
--- *Det vetenskapliga och intellektuella livets byggnader och miljöer från skilda tider. De olika byggnaderna för högre utbildning och vetenskap vid Observatorielunden och Drottninggatan. Akademiernas byggnader. Stadsbiblioteket och Kungliga biblioteket samt deras solitära roll i stadsbilden.*

I den aktuella miljön uttrycker Stockholms gamla högskoleområde vid Observatorielunden och Stockholms stadsbibliotek den offentliga staden som förmedlar berättelsen om stadens förvaltning och organisation.

Stockholms gamla högskoleområde är utpekad som en värdekärna inom riksintresset och omfattar en samlad och välbevarad helhet runt Observatoriekullen. Värdekärnan är ett exempel på mer än två hundra års institutionsbyggande på platsen. Byggnaderna är ritade av sin tids främsta arkitekter, vilket illustrerar den betydelse verksamheterna tillmättes.

Nuvarande Läkarhusets roll och betydelse för värdekärnan är innehållsmässigt och symbolmässigt av ringa betydelse. Dess volym och inverkan på miljön är däremot av stor betydelse för upplevelsen av miljön. I Planeringen av kvarteret Spelbomskan togs hänsyn till Observatoriekullens landskapsform, varför kontorshuset på Spelbomskan 12 gavs en längre skala. Gemensamt med kvarteret Spelbomskan och byggnaderna inom värdekärnan är även de enkla geometriska volymerna som solitärer i det omgivande stadslandskapet.

Vystudierna redovisar att förslaget höjer sig ovan Observatoriekullens högsta punkt, vilket innebär att upplevelsen av Observatoriekullens dramatiska landskapsform som en högpunkt i landskapet påverkas negativt av den ökade skalan.

Utformningen av förslaget med stora glas- ytor gör att förslaget framträder mera och konkurrerar med Stadsbibliotekets betydelse i stadsbilden, och på så vis minskar dess symbolverkan.

Den ökade synligheten av förslaget medför en förskjutning i balansen mellan de befintliga byggnaderna medför en måttlig negativ effekt på miljön.

Konsekvensen för miljön blir måttlig-stor.

Måttlig-stor
konsekvens

Sammanställning konsekvenser för kulturmiljön

KONSEKVENSER FÖR DET NÄRA STADSRUMMET

Vypunkt 1	Måttlig-stor konsekvens
Vypunkt 2	Måttlig-stor konsekvens
Vypunkt 3	Måttlig konsekvens
Vypunkt 4	Måttlig-stor konsekvens
Vypunkt 5	Måttlig-stor konsekvens
Vypunkt 6	Mycket stor-stor konsekvens
Vypunkt 7	Måttlig-stor konsekvens
Vypunkt 8	Mycket stor-stor konsekvens
Vypunkt 9	Mycket stor-stor konsekvens
Vypunkt 10	Måttlig-stor konsekvens

KONSEKVENSER FÖR STADSBILDEN

Vypunkt 1	Mycket stor-stor konsekvens
Vypunkt 2a	Mycket stor-stor konsekvens
Vypunkt 2b	Mycket stor-stor konsekvens
Vypunkt 3	Mycket stor-stor konsekvens

KONSEKVENSER FÖR RIKSINTRESSET

Stadens utbyggnadsfaser (årsringarna) som gör stadsväxten läsbar från medeltiden fram till millennieskiftet.	Liten-måttlig konsekvens
Stadssiluetten med den begränsade och jämna byggnadshöjden där endast fåtal byggnader höjer sig över mängden.	Mycket stor-stor konsekvens
Stadens anpassning till de naturgeografiska förutsättningarna: förkastningsbranterna, obebyggda bergsformationerna och grönklädda höjderna som en del av stadsbilden samt Stockholmsåsens kvarvarande delar. --- Gatuvyer med enskilda byggnader eller andra element som blickfång.	Måttlig-stor konsekvens

Stockholm blir storstad
Stadsbyggandet från mitten av 1800-talet fram till tiden runt sekelskiftet 1900. Områden byggda som nya stadsdelar på malmarna med esplanadsystem, genom-brottsgator, platsbildningar och offentlig utsmyckning. Gatorna av olika bredd och karaktär och den täta enhetliga bebyggelsen i stenstaden med byggnader i sammanhållen höjd. Parkerna som anläggs i den framväxande storstaden, såsom Berzelii park och de karaktäristiska bergsparkerna.

Liten-måttlig konsekvens

1900-talets stadsbyggande och bebyggelseutveckling
--- Modernistiska höghus spridda över staden som genom landmärkesposition markerar trafikstråk, stadsgräns, tullar och Stockholmsåsen, till exempel Wenner-Gren Center och Skatteskrapan. Tunnelbanans synliga uttryck i stadsbilden.

Liten-måttlig konsekvens

Den offentliga staden
--- Det vetenskapliga och intellektuella livets byggnader och miljöer från skilda tider. De olika byggnaderna för högre utbildning och vetenskap vid Observatorielunden och Drottninggatan. Akademiernas byggnader. Stadsbiblioteket och Kungliga biblioteket samt deras solitära roll i stadsbilden.

Måttlig-stor konsekvens

Sammanvägd bedömning av antikvariska konsekvenser

Platsens kulturhistoriska innehåll

Miljön kring Odenplan präglas idag av det rätvinkliga gatumönstret från 1600-talet och kvartersstruktur från 1800-talets andra hälft med rutnätsplanen som ideal och med europeiska storstäder som Paris, Wien och Berlin som förebilder. Stadsplanen från 1879 gör sig gällande i dagens gatubredder och bebyggelse, i fråga om hushöjder och placering. Den breda, trädplanterade boulevarden Odengatan anlades efter stadsplanen som också gav Odenplan sin triangulära form.

Platsen har en stark karaktär som en del av den sammanhållna stenstaden som präglas av slutna kvarter, putsade fasader i ljusa kulörer och varierad taklandskap ovan den enhetliga takfotslinjen. Från denna enhetliga byggnadsmassa sticker den aktuella fastigheten ut med sin på många sätt från den omgivande miljön avvikande byggnad.

Flertalet riksintresseuttryck gör sig gällande på platsen, som även omfattar flera viktiga landmärken så som Stockholms stadsbibliotek, Gustaf Vasa kyrka och Observatoriekullen med bebyggelse knuten till Stockholms gamla högskoleområde. De viktigaste värdebärarna på platsen är den enhetliga stenstadens sammanhållna siluett, kvartersstruktur och gatunätet från 1800-talets slut, Observatoriekullen som landskapsform och med bebyggelse kopplad till Stockholms gamla högskoleområde, samt landmärken Stadsbiblioteket och Gustaf Vasa kyrka.

Den aktuella fastigheten präglas av efterkrigstidens cityomvandling efter tunnelba-

nans framväxt. Bebyggelsen som utbreder sig över hela kvarteret (Spelbomskan 9 och 12) har en för modernismen typisk bebyggelsestruktur med tre stora volymer varav den aktuella fastigheten, bebyggt med ett höghus, Läkarhuset, placerad mot Odenplan, manifesterar den nya tiden och stadens framväxt, och har sedan uppförandet fungerat som ett landmärke på platsen.

Konsekvenserna

Vystudierna redovisar att förslaget innebär negativa effekter på områdets värden i det nära stadsrummet. Riksintressets yttryck påverkas negativt främst på grund av förslagets ökade skala och fasadutformning med stora glasytor, vilket ökar landmärkets dominerande påverkan i stadsbilden och bedöms konkurrera med platsens befintliga landmärken. Den höga skalan påverkar stenstadens bebyggelse och stadens siluett negativt. Därmed ger förslaget i huvudsak måttlig-stor till mycket stor-stor konsekvens för miljön. Konsekvensen för de långa vyerna och stadens siluett är mycket stor-stor sett från de södra vypunkterna, men oförändrad för de västra och norra vypunkterna.

Konsekvenserna för riksintressets uttryck varierar. Avgörande för bedömningen av förslagets konsekvenser är i hur hög grad platsen fortsatt kommer att karaktäriseras av eller kunna återspegla det riksintressanta kulturhistoriska sammanhang som ligger till grund för utpekandet. Förslagets påverkan på både miljön som helhet och på de enskilda objekt som är av betydelse för miljöns läsbarhet ska bedömas.

Konsekvenserna för den riksintressanta kulturmiljön och platsens övriga kulturhistoriska värden bedöms vara små-måttliga för uttrycken ”Stockholm blir storstad” och ”1900-talets stadsbyggande och bebyggelseutveckling”. Platsen är redan idag ianspråktagen av en större volym som inte läses ihop men den sammanhållna stenstaden. Förslagets höga skala och till viss del volym och fasadarkitektur med i huvudsak glas bedöms öka den negativa påverkan på den sammanhållna stenstaden och de övriga kulturhistoriskt värdefulla landmärkena på platsen. Den befintliga strukturen på platsen bevaras, och skadans omfattning och påverkan på helheten är begränsad.

Ett visuellt samband med fastigheten Spelbomskan 12 försämras och därmed påverkas en årsring på platsen negativt. Denna årsring är avvikande från platsens karaktär som i övrigt hör till den klassiska stenstaden. Kvarteret Spelbomskan 9 och 12:s kulturhistoriska värde är inte att betrakta som så högt att en riksintressant årsring som helhet bedöms påverkas negativt.

Konsekvensen för uttryck som förmedlar ”den offentliga staden” och riksintressets värdekärna Stockholms gamla högskoleområde omkring Observatoriekullen, uttrycken som förmedlar ”stadens anpassning till de naturgeografiska förutsättningarna” så som ”Stockholmsåsens kvarvarande delar”, och ”gatuvyer med enskilda byggnader eller andra element som blickfång” bedöms bli måttligt-stora. Konsekvensen för uttrycket ”stadssiluetten med den begränsade och jämna byggnadshöjden där endast fåtal byggnader höjer sig över mängden”

bedöms bli mycket stor-stor. Övriga relevanta riksintresseuttryck, ”Stockholm blir storstad”, ”1900-talets stadsbyggande och bebyggelseutveckling” och ”stadens utbyggnadsfaser (årsringarna) som gör stadsväxten läsbar från medeltiden fram till millennieskiftet” bedöms få liten-måttlig konsekvens. Sammantaget bedöms områdets riksintressanta värden att påverkas till den grad att de befintliga värden försvagas, och riskerar därmed att skadas.

Bedömningen baseras på förslagets ökade skala och ökade visuella påverkan i miljön, som tydligt avviker från omgivande bebyggelse på platsen, ger en dominerande påverkan på miljön, och påverkar det visuella sambandet mellan de befintliga kulturhistoriskt värdefulla landmärkena Gustaf Vasa kyrka och Stadsbiblioteket negativt.

Påverkan på Observatoriekullens landskapsform och den samkomponerade helheten Observatorielunden, Stadsbiblioteket och parken nedanför Observatoriekullen bedöms innebära en påtaglig visuell ändring från Sveavägen sett. I det befintliga förhållandet läses de ovannämnda element ihop som en helhet, medan Läkarhuset med sitt fasadmaterial hålls i bakgrunden och höjden underordnar sig kullen. Förslaget höjer sig ovan Observatoriekullens höjd, vilket är en historisk förändring från det befintliga förhållandet på platsen. Upplevelsen av Observatoriekullens grönska och landskapsform bedöms minska, och förslagets fasadarkitektur bedöms konkurrera med Stadsbiblioteket som därmed påverkas negativt av förslaget.

Störst betydelse för läsbarheten av den riksintressanta miljön bedöms vara förslagets ökade skala och utformningen med stora glasytor i fasaderna. Den påtagliga ökningen av byggnadens skala, från vissa vypunkter även den ändrade volymen, bedöms påverka stadens siluett negativt. Förslaget har en stor påverkan på befintliga siktlinjer och skalan på platsen och föreslaget dominerar över de karaktärsdrag som är utmärkande för riksintresset. Tillsammans med de övriga sentida landmärken och den successivt ökade skalan på andra håll i den centrala staden påverkas siluetten, och därmed möjligheten att förstå och uppleva den riksintressanta kulturhistoriska utvecklingen i landskapet negativt.

Bedömningen i denna konsekvensanalys är att förslaget riskerar skada kulturmiljön på platsen, och därmed riksintressets värden. Lagkraven enligt miljöbalken med krav på skydd av platsens kulturvärden, och plan- och bygglagens krav på hänsyn till stads- och landskapsbilden och platsens kulturvärden bedöms inte vara uppfyllda, och förslaget bör bearbetas.

Mål för förändring

Denna konsekvensanalys baseras på Riksantikvarieämbetets handbok "Kulturmiljövårdens riksintressen enligt 3 kap. 6 § miljöbalken" (2014). För att områdets och riksintressets värden ska tas tillvara i den fysiska planeringen ska planförslagets påverkan/konsekvenserna hamna inom "det gröna fältet" där utveckling sker på ett sätt som integrerar kulturmiljön i planeringen och att förändringen genomförs samtidigt som miljöns kulturvärden tillgodoses.

Målbilden är att det som tillkommer samspelar med platsens kulturhistoriska innehåll och att projektet kan stärka både den riksintressanta kulturmiljön och övriga kulturhistoriska värden inom planområdet.

Åtgärder som gör att konsekvenserna bedöms hamna inom det röda fältet innebär risk för påtaglig skada, och är inte tillåtna. Risk för påtaglig skada föreligger om åtgärden kan mer än obetydligt skada något eller några av de kulturvärden som utgör grunden för riksintresset. Ingrepp som endast berör en liten del av ett riksintresseområde kan ha en sådan grad av negativ inverkan på områdets värden att påtaglig skada uppstår. Summan av flera liknande förändringar kan också utgöra risk för påtaglig skada.

Slutsatsen enligt denna konsekvensanalys är att förslaget riskerar skada riksintressets värden. Det är länsstyrelsen som under granskningstiden i sitt granskningsyttrande gör bedömning om planförslaget innebär att ett riksintresse inte tillgodoses.

Vad försvinner och vad tillkommer?

En modernistisk byggnad och ett befintligt landmärke, Läkarhuset, försvinner. Det visuella och fysiska sambandet med det övriga kvarteret (Spelbomskan 12) som 1960-talets årsring försvagas.

Ett nytt tillskott tillkommer, vars skala, volym och utformning bedöms få en ökad dominerande påverkan i stadsbilden. Förslaget riskerar att påverka möjligheten att förstå och uppleva den riksintressanta kulturhistoriska utvecklingen i stadslandskapet negativt.

Visuella samband med övriga landmärken på platsen påverkas. Värdekärnan Observatoriekullen med sin landskapsform och bebyggelse, samt landmärken Stadsbiblioteket och Gustaf Vasa kyrka påverkas negativt av förslaget.

Är påverkan visuell eller funktionell?

Förslaget påverkar siktlinjer, skala och sammanhang på platsen. Möjligheten att förstå, uppleva och ta del av den riksintressanta miljön som helhet påverkas negativt i liten omfattning.

Är påverkan direkt eller indirekt?

Påverkan är direkt genom att en byggnad försvinner och en ny byggnad tillkommer.

Påverkan är även indirekt genom att tillsammans med andra liknande projekt höjs stadens siluett och nya landmärken tillkommer som konkurrerar med de befintliga. Därmed riskerar den aktuella miljöns och landskapets läsbarhet och karaktär påverkas negativt.

Är påverkan tillfällig eller bestående?

Påverkan är bestående.

Vilka egenskaper påverkas?

Egenskapen som del av 1960-talets cityomvandling påverkas i och med rivningen av Läkarhuset. Egenskapen som landmärke påverkas genom att skalan och uttrycket förstärks och balansen mellan andra landmärken på platsen och inom värdekärnan förskjuts. Kontrasten med den enhetliga stenstadsbebyggelsen ökar och stadens siluett påverkas.

Hur påverkas miljöns värde?

Förslaget medför att riksintressets värden försvagas och att läsbarheten av miljöns kulturhistoriska sammanhang försvåras. Mest påverkas uttrycken "Stadssiluetten med den begränsade och jämna byggnadshöjden", "Stadens anpassning till de naturgeografiska förutsättningarna" och "Den offentliga staden" med värdekärnan Observatorielunden med Stockholms gamla högskoleområde.

	Förändring						
Områdets värden kommer att	förädlas	förökas	förstärkas	förbli oförändrade	försvagas	förvanskas	försvinna
Innebörd	förbättring			neutral påverkan	skada	påtaglig skada	
Förhållnings-sätt	Inspirera - stärka Berika			Hänsyn Bruka varsamt	Hindra - lindra Minimera skadan	Ej tillåtligt Undvika skadan	

Illustration över påverkan på kulturvärden enligt Riksantikvarieämbetets handbok Kulturmiljövårdens riksintressen, 2014. Bedömningen i denna konsekvensanalys är att riksintressets värden försvagas av förslaget, som därmed riskerar skada kulturmiljön på platsen.

FÖRSLAG PÅ ÅTGÄRDER

Åtgärder att beakta i det fortsatta planarbetet har belysts i konsekvensanalyserna ovan. Sammanfattningsvis berör detta den tillkommande byggnadens utformning i förhållande till utbredning och volym samt gestaltning och materialval. Efter samrådet under våren 2023 har förslaget bearbetats och punkterna nedan har delvis tillgodosetts men vissa kvarstår i oförändrad lydelse. Mer specifikt avses följande punkter som väsentliga att studera vidare:

- Fasaderna har efter bearbetning fått en mindre andel glas och ett materialval och kulör som i högre grad inordnar sig i stadslandskapet. Trots detta finns fortfarande stora sammanhängande glasytor som utgör ett nytt uttryck på platsen och som kan verka kraftigt reflekterande.
- Plinten har efter bearbetning fått en något tätare uttryck och detaljering vilket varit positivt. Fortfarande finns en stor skillnad mot grannfastigheten Spelbomskan 12 i fråga om släktskap och anpassning.
- En anpassning av byggnadens höjd för att minska påverkan på stadssiluetten, kärnvärden i riksintresset, topografin och övriga landmärken på platsen.
- I bearbetningen uttrycks tankegångar om återanvändning av bland annat sockelns diabas som inblandning i nytt fasadmateriäl vilket är positivt. En fortsatt utveckling av dessa tankegångar efterlyses i kommande skeden.

KÄLLOR

Tryckta källor och litteratur

Alla tiders Stockholm. Riksintressen för kulturmiljövården. Länsstyrelsen i Stockholm, 2014.

Plattform - Kulturhistorisk värdering och urval. Grundläggande förhållningssätt för arbete med att definiera, värdera, prioritera och utveckla kulturarvet, Rapport från Riksantikvarieämbetet. 2015-01-19

Stockholms byggnadsstadga, Stockholms stad 2020.

Översiktsplan för Stockholms stad, 2019

Kulturmiljövårdens riksintressen enligt 3 kap. 6 § miljöbalken”, Riksantikvarieämbetet, 2014

Otryckta källor

Lorentzi, Maria, Lundberg, Lena, Den historiska utvecklingen av området kring Observatoriekullen och dess kulturhistoriska värden. Ett underlag till tävlingen om utbyggnad av Stockholms stadsbibliotek. Stockholms stadsmuseum, 2006.

Internet

Stockholmskällan
www.stockholmskallan.se

Digitala Stadsmuseet
www.digitalastadsmuseet.se

Stockholms stad - bygg- och plantjänsten: Gällande planer

Digitalt museum
www.digitaltmuseum.se

Lantmäteriet
www.minkarta.lantmateriet.se/

Arkiv

Stadsbyggnadsexpeditionen, Stockholms stad