

KULTURMILJÖANALYS KV SPELBOMSKAN 9 STOCKHOLM

2022-11-11, Rev. 2024-01-11



**Kv Spelbomskan 9
Stockholm**

Kulturmiljöanalys

Beställare: Skandiafastigheter AB
Datum: 2022-11-11, Rev. 2024-01-11

Reichmann Antikvarier AB
Ekensbergsvägen 75 169 31 SOLNA
Tel: 08-734 07 90
E-post: postmaster@reichmann.se

Utförd av:
Claes Reichmann, ansvarig, sakkunnig kulturvärden K
Martina Berglund, handläggare, sakkunnig kulturvärden K
Sara Jacobsson handläggare, sakkunnig kulturvärden K

Omslagsfoto: Kv Spelbomskan 9 och 12 mot norr, februari 2019.

INNEHÅLLS- FÖRTECKNING

Inledning	4	Miljöanalys	26
Bakgrund och syfte	4	Inledning	26
Utredningsområde-avgränsning	4	Miljökaraktäristik	26
Arbets sätt	4	Stadsbilsanalys	30
Arbetsmodell för analys av kulturvärde	4	Vypunkter och siktlinjer	32
		Årsringar	47
Sammanfattning	5	Tålighetsanalys	48
Förutsättningar	5	Närmiljö - byggnad/kvarter	48
Historik	5	Miljö - helhet	49
Nuläge	5		
Miljöanalys	5	Kulturvärden	50
Tålighetsanalys	5	Inledning	50
Kulturvärde	5	Kulturvärden Spelbomskan 9	51
		Värdebärande karaktärsdrag Spelbomskan 9	52
Förutsättningar	6	Källor	53
Detaljplan	6	Tryckta källor och litteratur	53
Lagrum	7	Internet	53
Kommunala riktlinjer - skala och höga hus	10	Arkiv	53
		Bilaga 1:	54
Historik	12	Kulturvärde - definitioner och förklaringar	54
Kvarteren kring Odenplan	12		
Kv Stjärnan och Bergsmannen mindre blir Kv Spelbomskan 9 och 12	16		
Stockholms höga hus	22		
En historisk överblick	22		
Nulägesbeskrivning	24		
Spelbomskan 9	24		
Närmiljö	25		

Samtliga fotografier är tagna av Reichmann Antikvarier AB 2019 och 2021, där ej annat anges.

INLEDNING

Bakgrund och syfte

Reichmann Antikvarier AB har fått i uppdrag av Skandia Fastigheter att ta fram en kulturmiljöanalys gällande kvarteret Spelbomskan 9, bebyggt med det så kallade Läkarhuset. Fastigheten är sammanbyggd med det intilliggande kontors- och affärs- huset på fastigheten Spelbomskan 12.

Kulturmiljöanalysen utgör ett kunskapsunderlag som beskriver och ringar in viktiga aspekter av fastighetens förutsättningar och kvaliteter utifrån ett kulturvärdesperspektiv. Kulturmiljöanalysens syfte är att beskriva de aktuella fastigheternas och närområdets historiska förändringar, befintliga kulturvärden och förutsättningar för förändringar.

En revidering har gjorts med avseende på ny riksintressebeskrivning för Riksintresset Stockholms innerstad med Djurgården AB 115 2023-06-01.

Utredningsområde-avgränsning

Kulturmiljöanalysens fokus är på fastigheten Spelbomskan 9, men omfattar även fastigheten Spelbomskan 12 då dessa är samgestaltade och tillkomna under samma tidsperiod. Därför finns vissa beskrivningar med för Spelbomskan 12 för en rättvisande bild av helheten. Analysen berör också intilliggande kvarter som har relevans för den aktuella miljön.

TIDIGARE UTREDNINGAR

Kulturmiljöutredning Spelbomskan 9 och 12, Reichmann Antikvarier, dat. 2021-03-09.

Arbetsätt

Reichmann Antikvarier AB har genomfört arbetet som beskrivet i företagets kvalitetsmanual och i förekommande fall även kompletterat med diskussioner i arbetsgrupper med platsbesök och workshop. I detta fall har arbetet begränsats till två personer med extern kvalitetsgranskning.

Utgångspunkten för arbetet beskrivs i ”Rapport från Riksantikvarieämbetet. Plattform - Kulturhistorisk värdering och urval. Grundläggande förhållningssätt för arbete med att definiera, värdera, prioritera och utveckla kulturarvet, 2015-01-19”. Sammanfattningsvis finns här tre huvudteman att följa och beskriva; Informationsinnehåll, Helhet och Relevans. Strukturen för arbetet följer även i avgörande avseenden som beskrivs i publikationen ”Kulturmiljöanalys, en vägledning för användande av DIVE 2009”. Arbetet motsvarar momenten S1, S2 och S3 enligt DIVE.

Stadsbilsanalys är en av flera analysmetoder som beskriver en stads karaktär genom upplevelserna av den. I kapitlet *Miljöanalys* används Kevin Lynchs metodik som utgår från stadens existerande form och de allmänna bilderna av den. Med hjälp av metoden beskrivs stadens karaktär utifrån fem grundelement: stråk, gränser, enhetliga områden, knutpunkter och landmärken.

En bedömning av kulturmiljöns relativa tålighet/känslighet i förhållande till förändringar har gjorts med en tregradig skala, hög känslighet, känslig och tålig.

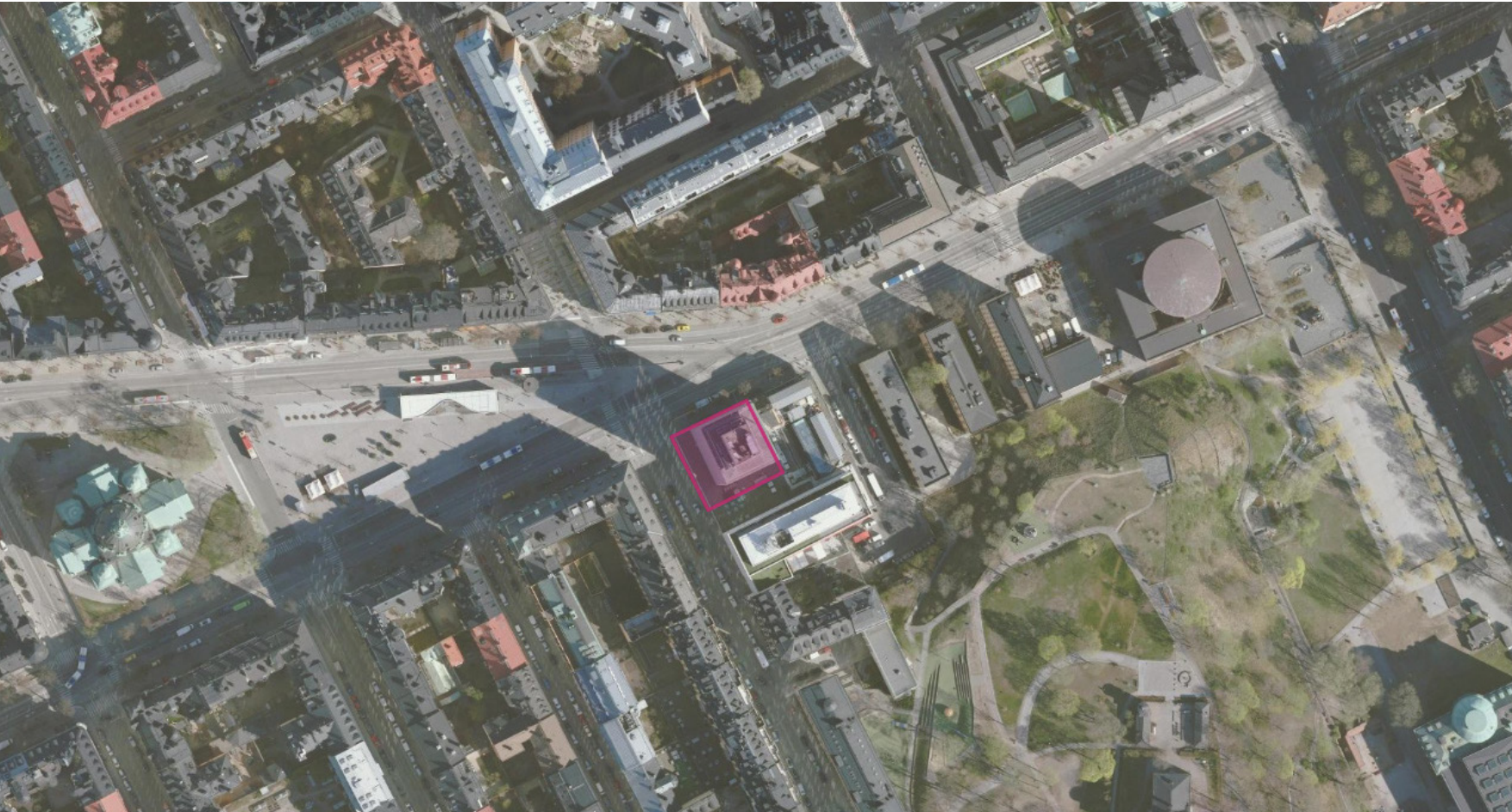
Arbetsmodell för analys av kulturvärde

Som hjälpmedel för att identifiera områdets och bebyggelsens kulturvärden finns olika metoder utarbetade. En av metoderna utgörs av Riksantikvarieämbetets metod formulerad i skriften “Kulturhistorisk värdering av bebyggelse”, Axel Unnerbäck, Uppsala 2002.

Metoden bygger på en identifikationsfas som är uppdelad i s.k. dokumentvärden, d.v.s. historiska egenskaper, och upplevelsevärden, d.v.s. estetiskt och socialt engagerande värden.

Metoden är även kompletterad med en del som redovisar s.k. bruksvärden. Här vägs även sociala aspekter på byggnaden och miljön in. Dessa värden kompletteras sedan av bedömning av graden av äkthet (autenticitet), kvalitet, tydlighet (pedagogiskt värde) sällsynthet och representativitet.

Ortofoto från 2020 med Kv. Spelbomskan 9 markerad med röd skraffering.
Källa: dpwebmap



SAMMANFATTNING

Förutsättningar

Läkarhuset Spelbomskan 9 ingår i ett utpekade område inom en värdekärna inom riksintresset för kulturmiljövärden Stockholms innerstad med Djurgården. Läget inom värdekärnan Stockholms gamla högskoleområde omkring Observatoriekullen och ett av Stockholms viktigaste stadsrum ställer särskilda krav vid ändringar och ombyggnader.

Stockholms stadsmuseums kulturhistoriska klassificering gjordes för drygt 25 år sedan och Läkarhuset föll utanför tidsgränsen 1960 och klassificerades aldrig. Detta medför att stadens ställningstagande beträffande kulturvärden kan behöva kompletteras.

Historik

Läkarhuset Spelbomskan 9 fick sin nuvarande form och utbredning i samband med stadsplaner tillkomna 1961. Dessförinnan låg här ett slutet stenstadskvarter med bostadsbyggnader i jugendstil. Spelbomskan 9 invigdes som "Läkarhuset Odenplan" 1964 och föregicks av kontorshuset Spelbomskan 12 uppfört 1959. Båda med utkragande lågdel med butiker och likartad arkitektonisk gestaltning.

Läkarhuset Spelbomskan 9 med sin fristående högdel ritades av arkitekt Sten Lindegren, ingående i AGL arkitektkontor. Fasaden kläddes med ljusgrå kakelplattor och försågs med tekniskt system för att optimera inneklimatet med sensorer inbyggda i väggelementen. Takets uppbyggnad har med tiden ändrat karaktär och utvidgats, och entrén byggts om, annars har inga större förändringar skett i högdelens sedan byggnadstiden. Kaklet har idag nätats in då det hotar att ramla ner. Även ändringar av lågdel och kontorshuset på fastigheten Spelbomskan 12 påverkar intrycket av den aktuella fastigheten.

Nuläge

Läkarhuset Spelbomskan 9 har en solitär högdel om 11 våningsplan vilande på en 3 våningar hög byggnadskropp. Spelbomskan 12 har en samgestaltad lågdel samt en 5 våningar hög kontorsdel. Fasaderna vetter mot Norrtullsgatan, Odengatan, Gyldéngatan samt även mot Observatoriekullen.

Stadsmiljön domineras av slutna stenstadskvarter med övervägande samordnade hushöjder och takfotslinjer. Spelbomskan 9 och 12 avviker därmed påtagligt genom sin både speciella planstruktur och tydliga arkitektoniska tillhörighet i en modernistisk tra-

dition. Kvarteret har en speciell roll i miljön där Läkarhusets höga byggnadsvolym är väl synlig från flera håll och utgör därmed ett välkänt landmärke.

Miljöanalys

I karaktäriseringen av platsen har två visuella analysmetoder använts bl.a. Kevin Lynchs analysmetodik använts med begreppen stråk, gränser, enhetliga områden, knutpunkter och landmärken. Den används för att beskriva upplevelsen av staden. Samtliga av analysens grundelement finns representerade vid Odenplan och i närområdet.

Flera av elementen samarbetar och förstärker varandra, exempelvis stråk och knutpunkt. Den höga förekomsten av skolor och andra utbildningscentra i närområdet lockar många studenter. Olika typer av kollektivtrafik möjliggör enkel tillkomst till och från kranskommuner och stombusslinjer tillgodoser innerstadens åtkomst till platsen. Flera landmärken understryker ytterligare platsens värde för och i staden och ger området en stadsmässig representativ prägel.

Bebyggelsens arkitektoniska utformning och placering visar upp en tyd-

lighet i funktion där stenstadens bostadsbebyggelse håller en enhetlig sammanhållen skala och uttryck. Detta står i kontrast till solitärer som utgörs av byggnader med offentlig karaktär. Tillhörigheten signaleras i avvikande placering, skala, formspråk och materialval i fasader. Avsnittet innefattar även representativa vypunkter samt en illustration av årsringar.

Tålighetsanalys

Tålighetsanalysen visade att byggnadens relativa tålighet/känslighet i förhållande till förändringar bedöms vara av liten betydelse för närmiljön, dvs. i närmiljön bedöms byggnaden vara mindre känslig för förändringar. Från håll bedöms förändringar av högdelens påverka miljön i hög grad på grund av högdelens framträdande volym, skala och placering, och därmed är Läkarhuset känslig för förändringar i förhållande till den omgivande helhetsmiljön.

Kulturvärde

Flertalet riksintresseuttryck gör sig gällande på platsen, som även omfattar flera viktiga landmärken. De viktigaste värdebärarna på platsen är den enhetliga stenstadens sammanhållna siluett, kvartersstruktur och gatunätet från 1800-talets slut, Observatoriekullen som landskapsform och med

bebyggelse kopplad till Stockholms gamla högskoleområde, samt landmärken Stadsbiblioteket och Gustaf Vasa kyrka.

Den storskaliga kvartersstrukturen skiljer sig från de friliggande byggnaderna inom värdekärnan, men de tydliga volymerna med varierande skala gör ändå att de i högre grad har släktskap med de solitärer och lameller som finns representerade inom värdekärnan, än den slutna kvartersstrukturen i stenstaden.

Läkarhuset har en placering och hantering av byggnadsvolymer samt fönsterbandsförsedd fasad typiskt för den modernistiska arkitekturtraditionen. Detta ger det ett arkitekturhistoriskt värde. Den sammanhängande lågdel i kvarteret med fasader av polerad svart granit utgör ett värdebärande karaktärsdrag.

Läkarhuset Spelbomskan 9 och dess roll som landmärke ger ett miljöskapande värde. Sammantaget bedöms dock det arkitektoniska värdet vara relativt litet.

Läkarhusets mer än 50-åriga tradition har skapat sociala värden knutna till byggnaden och identifikationsvärden.

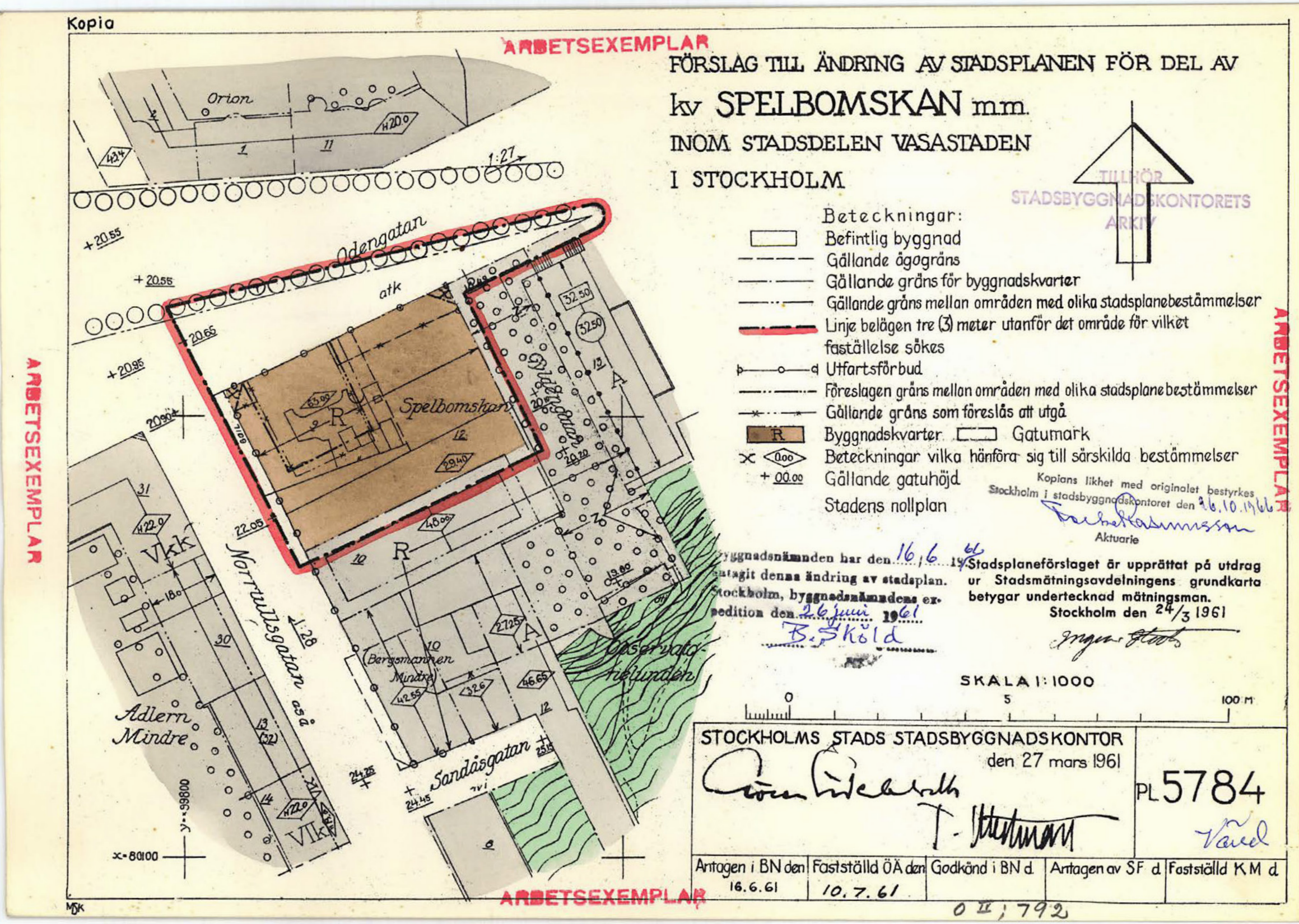
FÖRUTSÄTTNINGAR

Detaljplan

För den aktuella fastigheten gäller stadsplan (detaljplan) Pl 5784, Förslag till ändring av stadsplan för kv Spelbomskan mm inom stadsdelen Vasastaden i Stockholm, från 1961.

Notera högdelens höjdbeteckning på 63 m och gatans höjd 20,65 vilket ger en byggnadshöjd på ca 42 meter.

Detaljplanen meddelar inget skydd för kulturvärden.



Gällande detaljplan Pl 5784, antagen 1961.
Källa: Bygg- och plantjänsten

Lagrum

MILJÖBALKEN (1988:808)

3 kap. 6 §

Mark- och vattenområden samt fysisk miljö i övrigt som har betydelse från allmän synpunkt på grund av deras naturvärden eller kulturvärden eller med hänsyns till friluftslivet skall så långt som möjligt skyddas mot åtgärder som kan påtagligt skada natur- eller kulturmiljön. Behovet av grönområden i tätorter och i närheten av tätorter skall särskilt beaktas.

Områden som är av **riksintresse** för naturvården, kulturmiljövården eller friluftslivet **skall skyddas** mot åtgärder som avses i första stycket.

Riksintresse AB 115 Stockholms innerstad med Djurgården

Det aktuella området med fastigheten Spelbomskan 9 ingår i riksintresse för kulturmiljövården, Stockholms innerstad med Djurgården.

En riksintressant kulturmiljö är ett område som är så präglad av sin historia att kulturmiljön utgör en av platsens stora tillgångar. En sådan plats är inte fredad mot förändringar men platsens kulturvärden och potential bör tas tillvara som en tillgång för stadens utveckling. Skyddet för riksintressen blir aktualiserat vid ett anspråk på förändrad markanvändning. Åtgärder som kräver någon form av tillstånd, detaljplan eller liknande, och påtagligt kan komma att skada ett riksintresse får inte komma till stånd. Påtaglig skada på kulturmiljön kan uppstå om en åtgärd kan mer än obetydligt skada något eller några av de kulturvärden som utgör grunden för riksintresset.

2015 påbörjade Länsstyrelsen i Stockholms län en översyn av alla riksintressen i länet, vilket resulterade i en revidering av den aktuella riksintressetexten för Stockholms innestad med Djurgården, daterad 2023-06-01.

Motiv

Motivering i riksintressetexten anger varför den utvalda berättelsen i området är riksintressant. Riksintresset ska särskilt väl illustrera skeden, händelseförlopp eller verksamheter av vikt för landets och områdets kulturella, politiska, sociala, religiösa eller tekniska utveckling. Motiveringen ska beskriva en helhetsmiljö, med ett utvalt huvudmotiv. Den kursiverade texten i slutet av motiveringen anger riksintressets huvudmotiv med de aktuella kulturmiljötyperna inom riksintresset.

Riksintresset Stockholms innerstad med Djurgården har följande motivering:

Storstadsmiljö, som i planstruktur och bebyggelse återspeglar funktionen som landets huvudstad och politiska och administrativa centrum sedan medeltiden, med sitt läge vid mötet mellan Saltsjön och Mälaren som gett speciella topografiska och kommunikationsmässiga förutsättningar för handel och försvar. Central plats för länets och landets ekonomi, turism och kultur- och samhällsliv. De olika epokerna och århundrandena som är väl representerade i stadsplane- och byggnadskonsten, från medeltiden till 1900-talets slut. (Stadsmiljö; hamnstad, sjöfartsstad, industristad, residentsstad, skolstad, universitets- och rekreationsmiljö)

Uttryck

Uttrycken redogör för de komponenter som tillhör den riksintressanta berättelsen och som speglar motivet till att området är utpekad som riksintresse. Uttryckstexten innehåller mer utvecklade beskrivningar av områdets karaktärsdrag och kulturhistoriska bakgrund.

De **uttryck** i riksintressetexten som bedöms relevanta för det aktuella området är:

- Stadens utbyggnadsfaser (årsringarna) som gör stadsväxten läsbar från medeltiden fram till millennieskiftet. Stadssiluetten med den begränsade och jämna byggnadshöjden där endast fåtal byggnader höjer sig över mängden. Stadens anpassning till de naturgeografiska förutsättningarna: förkastningsbranterna, obebyggda bergsformationerna och grönkädda höjderna som en del av stadsbilden samt Stockholmsåsens kvarvarande delar. ---
- Gaturvyer med enskilda byggnader eller andra element som blickfång.
- Stockholm blir storstad
Stadsbyggandet från mitten av 1800-talet fram till tiden runt sekelskiftet 1900. Områden byggda som nya stadsdelar på malmarna med esplanadsystem, genombrottsgator, platsbildningar och offentlig utsmyckning. Gatorna av olika bredd och karaktär och den täta enhetliga bebyggelsen i stenstaden med byggnader i sammanhållen höjd. Parkerna som anläggs i den framväxande storstaden, såsom Berzelii

park och de karaktäristiska bergsparkerna. ---

- 1900-talets stadsbyggande och bebyggelseutveckling
--- Modernistiska höghus spridda över staden som genom landmärkesposition markerar trafikstråk, stadsgräns, tullar och Stockholmsåsen, till exempel Wenner-Gren Center och Skatteskrapan. Tunnelbanans synliga uttryck i stadsbilden.
- Den offentliga staden
--- Det vetenskapliga och intellektuella livets byggnader och miljöer från skilda tider. De olika byggnaderna för högre utbildning och vetenskap vid Observatorielunden och Drottninggatan. Akademiernas byggnader. Stadsbiblioteket och Kungliga biblioteket samt deras solitära roll i stadsbilden.

Värdekärnor

I Stockholms översiktsplans riksintressebilaga (Riksintressen enligt miljöbalken) identifieras 46 delområden som värdekärnor. De ska uppfattas som miljöer som är särskilt betydelsefulla för möjligheten att förstå, uppleva och avläsa specifika historiska skeden och företeelser som riksintressebeskrivningen lyfter fram.

Stockholms gamla högskoleområde omkring Observatoriekullen utgör en av dessa värdekärnor, och den aktuella fastigheten Spelbomskan 9 ingår i värdekärnan som beskrivs enligt följande:

Runt Observatoriekullen i Vasastaden ligger Stockholms ursprungliga högskoleområde där en rad institutioner för vetenskap och undervisning samlats. Området var Stockholms motsvarighet till Quartier Latin i Paris. Det har behållit sin institutionsprägel även efter att universitetet flyttade till Frescati. I området ingår exempelvis Stockholms Observatorium från 1753, den första Tekniska högskolan från sent 1800-tal, Handelshögskolan från mitten av 1920-talet och Stadsbiblioteket från 1928.

Värdebärande karaktärsdrag:

- I tydlig kontrast till den omgivande stenstaden karaktäriseras området av grönska och luftighet.
- Institutionsbyggnaderna ligger fristående i parkmiljö och präglas av höga arkitektoniska kvaliteter i klassiska formspråk.
- Själva kullen, förutsättningen för observatoriets placering, är även en påminnelse om Stockholms topografiska förutsättningar.
- Observatoriekullen är den sista synliga resten av Stockholmsåsen i innerstaden, något som länge vårdats i stadsplaneringen.



Stockholms stadsmuseums klassificeringskarta med den blå linjen kring Observatoriekullen som markerar riksintressets värdekärna Stockholms högskoleområde omkring Observatoriekullen. Spelbomskan 9 markerad med röd skraffering. Källa: dpwebmap.

PLAN- OCH BYGGLAG (2010:900), PBL

I plan- och bygglagens andra kapitel anges att planläggning ska ske med hänsyn till förhållandena på platsen:

2 kap. 3 §

Planläggning enligt denna lag ska med hänsyn till natur- och kulturvärden, miljö- och klimataspekter samt mellankommunala och regionala förhållanden främja;

1. en ändamålsenlig struktur och en estetiskt tilltalande utformning av bebyggelse, grönområden och kommunikationsleder,
2. en från social synpunkt god livsmiljö som är tillgänglig och användbar för alla samhällsgrupper,
3. en långsiktigt god hushållning med mark, vatten, energi och råvaror samt goda miljöförhållanden i övrigt,
4. en god ekonomisk tillväxt och en effektiv konkurrens, och
5. bostadsbyggande och utveckling av bostadsbeståndet.

2 kap. 6 §

Vid planläggning, i ärenden om bygglov och vid åtgärder avseende byggnader som inte kräver lov enligt denna lag ska bebyggelse och byggnadsverk utformas och placeras på den avsedda marken på ett sätt som är lämpligt med hänsyn till;

1. stads- och landskapsbilden, natur- och kulturvärdena på platsen och intresset av en god helhetsverkan.

Då planområdet ligger inom en kulturhistoriskt värdefull miljö bedöms plan- och bygglagens förbud mot förvanskning vara tillämbart:

8 kap. 13 §

En byggnad som är särskilt värdefull från historisk, kulturhistorisk, miljömässig eller konstnärlig synpunkt får inte förvanskas.

Första stycket ska tillämpas också på;

1. anläggningar som är bygglovspflichtiga enligt föreskrifter som har meddelats med stöd av 16 kap. 7 §,
2. tomter i de avseenden som omfattas av skyddsbestämmelser i en detaljplan eller i områdesbestämmelser,
3. allmänna platser, och
4. bebyggelseområden.

8 kap. 14 §

Ett byggnadsverk ska hållas i vårdat skick och underhållas så att dess utformning och tekniska egenskaper i huvudsak bevaras. Underhållet ska anpassas till omgivningens karaktär och byggnadsverkets värde från historisk, kulturhistorisk, miljömässig och konstnärlig synpunkt. Om byggnadsverket är särskilt värdefullt från historisk, kulturhistorisk, miljömässig eller konstnärlig synpunkt, ska det underhållas så att de särskilda värdena bevaras.

8 kap. 17 §

Ändring av en byggnad och flyttning av en byggnad ska utföras varsamt så att man tar hänsyn till byggnadens karaktärsdrag och tar till vara byggnadens tekniska, historiska, kulturhistoriska, miljömässiga och konstnärliga värden.

Kommunala riktlinjer - skala och höga hus

ÖVERSIKTSPLAN FÖR STOCKHOLMS STAD
Översiktsplan för Stockholms stad antogs av kommunfullmäktige i februari 2018 och vann laga kraft den 23 mars 2018. Planen beskriver i övergripande ordalag stadens ambitionsnivå för byggnader som avviker från etablerad höjd.

”De byggnader som syns i dagens stads-siluett visar vilka värden som varit viktiga under stadens framväxt. Siluettens komplexitet, som innebär både en rörlig kontur och en tredimensionell djupverkan, är viktig att beakta. Projekt som avviker från etablerad höjd ska vara av stort allmänt intresse och medvetet placeras utifrån sitt symbolvärde och sin påverkan på stadens framtida siluett. Vid stora förändringar ska en stads- och kulturmiljöanalys belysa projektets påverkan på staden som helhet tillsammans med andra planerade eller pågående förändringar.”

Översiktsplanen fortsätter med en beskrivning av vad ny bebyggelse har att förhålla sig till:

”Samspelet med naturlandskapet är ett av Stockholms viktiga karaktärsdrag. Nya byggnader, till- och påbyggnader ska på ett medvetet sätt beakta och utveckla stadsdelens särart, förhållande till topografi, platsens utblickar samt kopplingar mot vattnet och de gröna rummen”.

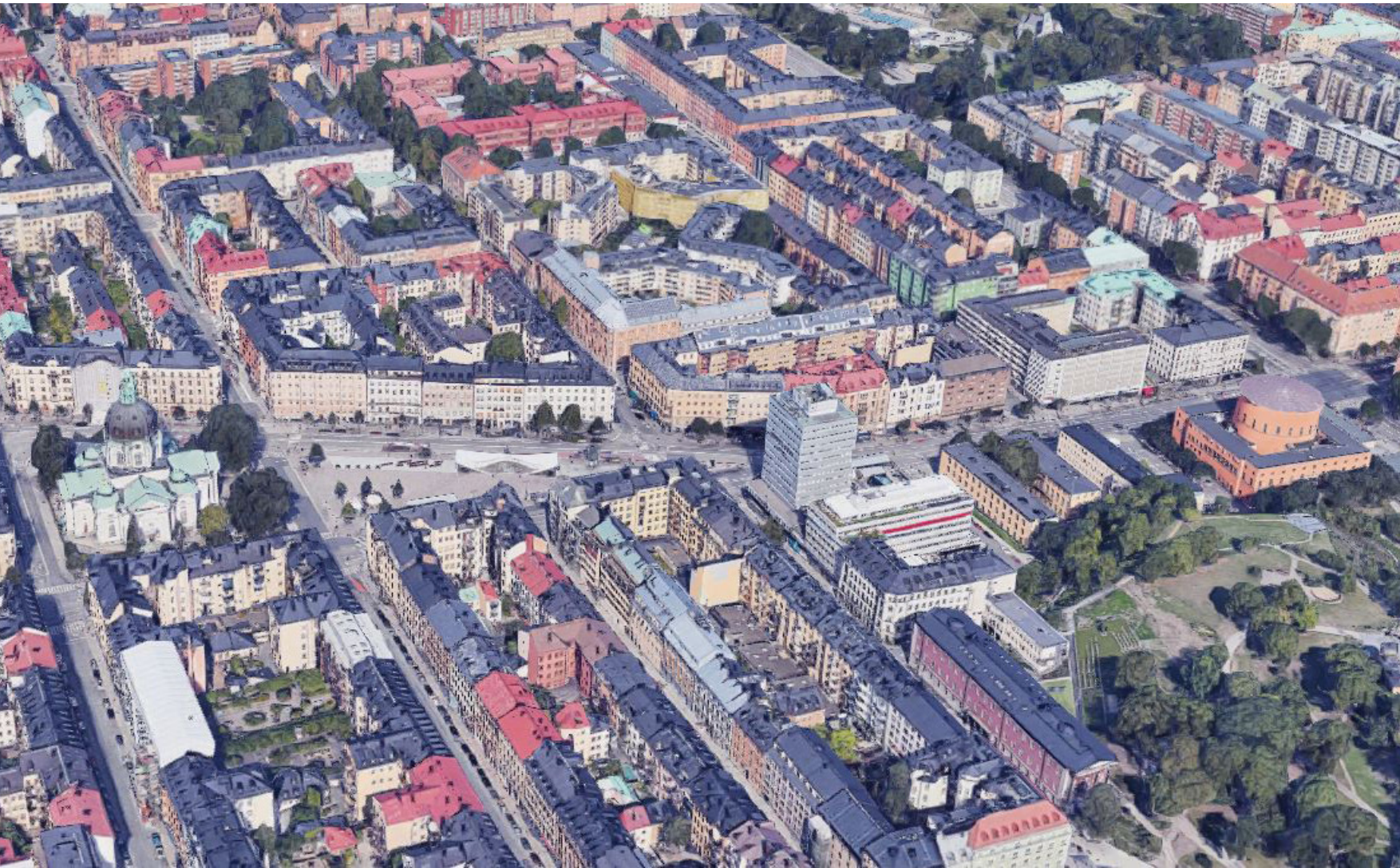
STOCKHOLMS BYGGNADSORDNING
Staden har reviderat Stockholms byggnadsordning (2020) som är tänkt att fungera som ett kunskapsunderlag. Kulturvärden och stadens karaktärsdrag i bebyggelse och landskap lyfts fram i den reviderade byggnadsordningen. Vägledningar beskriver hur befintliga kvaliteter kan tas om hand och utvecklas i den starka förändringstakt som staden är inne i. Större förändringar i stadsmiljön ska föregås av fördjupade kulturmiljöanalyser.

Vid mindre kompletteringar och ändringar ska hänsyn tas till omgivande stadsbyggnadskaraktär. Ett formulerat förhållnings-sätt behövs till befintlig bebyggelses skala, placering, proportioner, byggnadsmaterial och färgsättning.

Odenplan med närområde, vy mot norr.
Källa Google maps 2021.

Vägledning topografi och siluett

- Utforma ny bebyggelse i samspel med topograf, siluett och befintlig bebyggelse. Förstärk stadslandskapets karakteristiska formationer.
- Placera och utforma nya byggnader som höjer sig över den rådande skalan och siluetten utifrån hur stadsbilden påverkas i alla skalor. Beakta konsekvenserna för siktlinjer, utblickar från höjdparter, skuggverkan och mikroklimat.



- Sträva efter vertikalitet och slankhet i gestaltningen av höga byggnader. Särskild omsorg ska läggas vid form, färg och material. Grupper av höga hus ska utformas med omsorg, både som individuella byggnader och som gemensam komposition.
- Låt den enhetliga höjdskalen i det sena 1800-talets bebyggelse, befintliga högre byggnader och stadslandskapets karaktärsdrag fortsatt utgöra utgångspunkter för siluetten inom tullarna.

STOCKHOLMS STADSMUSEUMS KULTURHIS-
TORISK KLASSIFICERING

Vid bedömning av bygglov och åtgärder enligt plan- och bygglagen har Stockholms stad antagit en klassificeringskarta med kulörmarkeringar för byggnader av olika kulturhistoriskt värde. Klassificeringen som utförs av Stockholms stadsmuseum är ett kunskapsunderlag utan rättsligt bindande verkan om de inte införs i detaljplan.

Den aktuella fastigheten Spelbomskan 9 är ännu inte klassificerad. Intilliggande fastighet Spelbomskan 12 är klassificerad som gul, d.v.s. "bebyggelse av positiv betydelse för stadsbilden och/eller av visst kulturhistoriskt värde". Inventering av kvarteret Spelbomskan, som klassificeringen baseras på, gjordes 1978 och omfattade bebyggelse uppförd före 1960. Noteras bör att värdeperspektiven har sedan dess förändrats i takt med att kunskapen om staden ökat och synsätt på den fysiska miljön förändrats.

Flera intilliggande byggnader är klassificerade som blåa, d.v.s. den högsta klassificeringen som innebär byggnad av "synnerligen högt kulturhistoriskt värde". Även grönklassade byggnader finns i nära anslutning till kvarteret, d.v.s. bebyggelse som är "särskilt kulturhistoriskt värdefull".

Stadsmuseets kulturhistoriska klassificering från 1995. Kv. Spelbomskan 9 inringad i rött.
Källa: dpwebmap



HISTORIK

Kvarteren kring Odenplan

Följande historik är till stora delar hämtad ur *”Den historiska utvecklingen av området runt Observatoriekullen och dess kulturhistoriska värden”* (2006).

Utbyggnaden av området kring Odenplan kom i gång kring sekelskiftet 1900 och präglas än idag av det rätvinkliga gatumönstret som började anläggas under 1600-talet på Stockholms malmarna. Under 1800-talets fortsatte utvecklingen med rutnätsplanen med europeiska storstäder som Paris, Wien och Berlin som förebilder. Stadsplanen för området fastställdes 1879 och byggde till stora delar på Albert Lindhagens 1866-års stadsplaneförslag. Den breda, trädplanterade boulevarden Odengatan och dagens gatubredder och bebyggelse, i fråga om hushöjder och placering, grundar sig fortfarande på 1879-års stadsplan och Stockholms byggnadsordning från 1876 som i sin tur baserades på 1874-års byggnadsstadga för rikets städer.

Området uppfördes med stora och höga hyreshus i kringbyggda kvarter. Namnet Odengatan fastställdes 1885, tidigare hette gatan Rörstrandsboulevarden. 1906 invigdes Gustav Vasa kyrka, ritad av Agi Lindgren och har sedan dess utgjort fonden till Odenplans västra del. Namnet Odenplan togs i bruk formellt först 1921 då det häv-

Överst t h korsningen Sveavägen/Odengatan 1925, strax innan Stadsbibliotekets uppförande. På skyltarna står det ”Affären upphör då huset skall rivas”. Källa: Stockholms stadsmuseum.
Nedan två äldre kartor som visar hur kvarteren kring Odenplan har förändrats, t v 1885, t h 1930. Källa: Stockholmskällan.

dades att det var ett ”redan brukligt namn”. Så sent som 1940, när drätselnämnden diskuterade tunnelbanans utbyggnad, betraktades Odenplanstrakten som en utkant av staden. Tunnelbanestation Odenplan invigdes 1952.

Bebyggelsen kring Odenplan karaktäriseras av de enhetliga gaturummen som formades av 18 meter breda gator och femvåningsbebyggelsen med en byggnadshöjd om cirka 19,5 meter som följde gatulinjen. Kvartersindelning i flera fastigheter resulterade i individuellt utformade byggnader inordnade i en medvetet gestaltad helhet, vilket utgör ett av stenstadens mest karakteristiska drag än idag. Arkitekturen präglas av flera olika stilideal från 1880-talets strikta nyklassicism till en succesiv förnyelse av byggnadsbeståndet med olika arkitektoniska uttryck, dock inom en enhetlig skala.

OBSERVATORIEKULLEN

Den så kallade Stockholmsåsen löper genom Stockholm i nord-sydlig riktning. Åsen

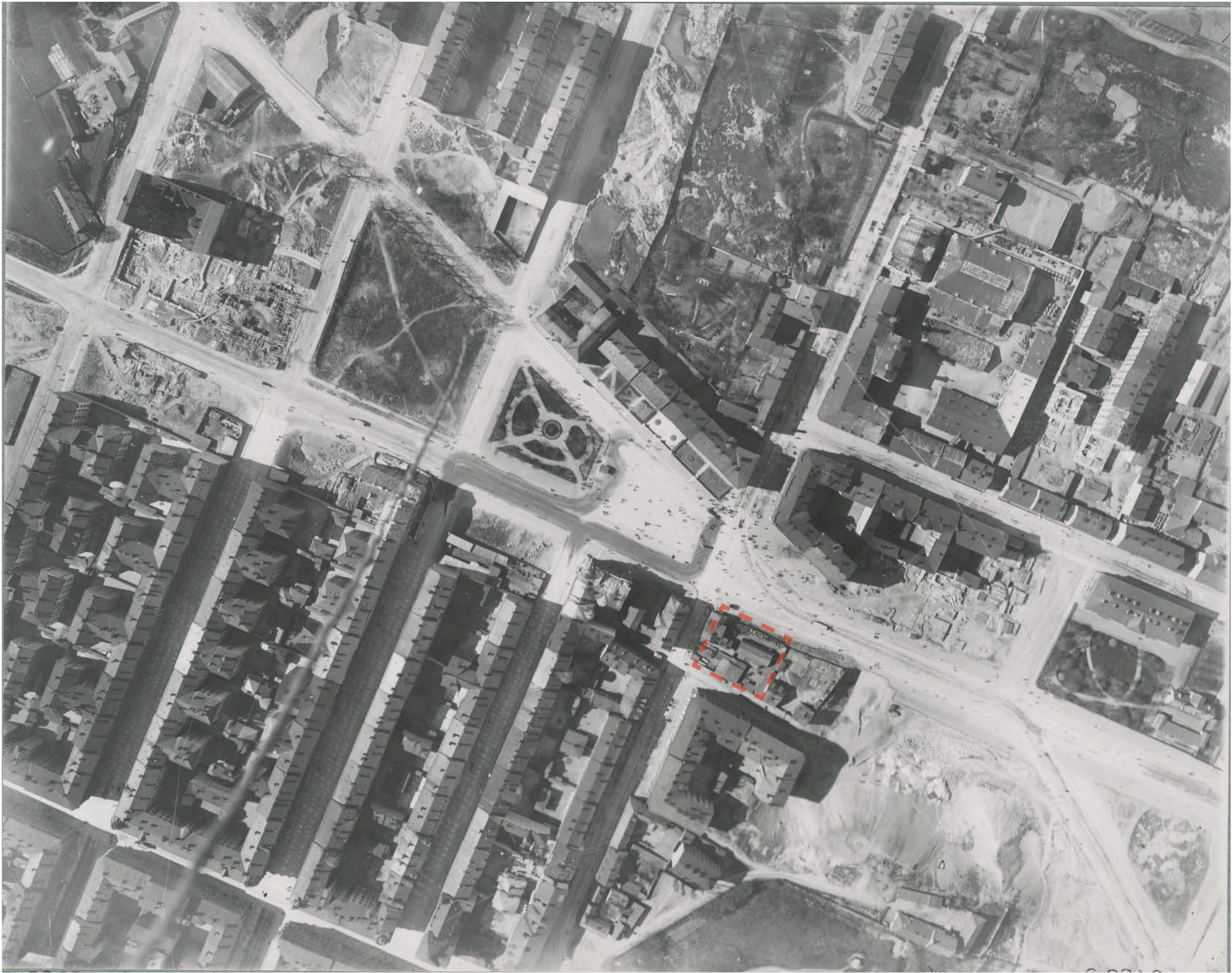
präglar stadslandskapet och har under stadens framväxt ibland varit i vägen för raka gator och kvarter samtidigt som den också kontinuerligt grävts ur och bidragit med grus till olika byggnadsprojekt. I innerstaden är Observatoriekullen den enda plats där åsen idag är synlig.

Sedan 1600-talet finns väderkvarnar avbildade på platsen för Observatoriekullen på kartor. På 1700-talet byggde mjölnaren Marten Spiljbohm en väderkvarn på kullens norra sida, därav det nuvarande kvartersnamnet Spelbomskan. Vid mitten av 1700-talet byggdes Observatoriet på kullen, efter ritningar av Carl Hårleman. Det förlades på kullen då den var en av stadens högsta punkter, väl lämpad för astronomiska observationer. Här anlades också på 1790-talet en engelsk park, Observatorielunden. Observatoriet, som kom att få stor vetenskaplig betydelse och ett starkt symbolvärde, blev sedan anledningen till att ett flertal olika lärdomsinstitutioner under 1800- och 1900-talet uppfördes i ett

bälte runt höjden. Söder om kullen uppfördes Tekniska institutet och Bergsskolan på 1860-talet och vid sekelskiftet en laboratoriebyggnad samt Stockholms högskolans första egna byggnad. Under 1920-talet byggdes Stockholms stadsbibliotek och Handelshögskolan på kullens östra sida. På de norra och västra sidorna uppfördes juridiska och humanistiska fakulteternas nya byggnad, Juridicum, samt det första lamellhuset (Spelbomskan 13) för högsko-

lan, ritade av Erik Lallerstedt. De två andra lamellhusen (Spelbomskan 3 och 17) av Lallerstedt och Paul Hedqvist, uppfördes på 1930- och 1950-talet som de sista i raden av vetenskapliga byggnader kring kullen. Det fanns länge planer på ett här skapa ett Stockholms Quartier Latin, vilket aldrig fullföljdes utan 1960 flyttades det nybildade universitet till Frescati. Flera av byggnaderna kring Observatoriekullen har dock behållit sin bildningsrelaterade funktion.





Flygfoto över området kring Odenplan taget från en luftballong av O Halldin, 1898. Kv. Spelbomskan 9 markerat med streckad linje. Källa: Stockholms stadsmuseum



1. Odenplan och Gustav Vasa kyrka 1930. Foto av Stockholms stadsmuseum från skriften "Odenplan – kort beskrivning av områdets historia"
Källa: Stockholmskällan.

2. Utsikt från tornet i Gustaf Vasa kyrka. Okänt årtal, men sannolikt omkring 1930. Stockholms stadsbibliotek är under uppförande. Källa: Digitala stadsmuseet

3. Utsikt från Norrtullsgatan 10 mot sydväst över Odenplan mot Gustaf Vasa kyrka. Efter tunnelbanans anläggande; den nya stationen ses i bildens mitt. Fotograf Ingvar Lundkvist. Källa: Digitala stadsmuseet





Biokemiska institutet under uppbyggnad. Till höger i bilden syns Odengatan och i förgrunden Observatoriekullen. Foto från omkring 1930. Källa: Digitala stadsmuseum



Utsikt västerut mot Norrtullsgatan, augusti 1956. i förgrunden tomterna efter rivna husen i Stjärngatan 1-5. Fotograf Jerneman. Källa: Digitala stadsmuseum

Kv Stjärnan och Bergsmannen
mindre blir Kv Spelbomskan 9
och 12

Gatunätet kring Odenplan anlades efter en stadsplan från 1879. De nu aktuella kvarteren har under åren ändrat namn; kvarteret närmast Odengatan, nuvarande kv Spelbomskan 9, hette tidigare kv Stjärnan medan nuvarande kv Spelbomskan 12:s södra delar hette kv Bergsmannen mindre. Mellan kvarteren fanns sedan 1800-talet, Stjärngränd som mötte Observatoriegränd, nuvarande Gyldéngatan. De aktuella kvarteren fick nuvarande form i och med rivningar av äldre bebyggelse på platsen i slutet av 1950-talet (kv Spelbomskan 12) och början av 1960-talet (kv Spelbomskan 9).

Under 1800-talet fanns det i nuvarande kvarteret Spelbomskan 9, då Stjärnan, lägre bebyggelse omgiven av trästaket med affärsverksamheter såsom spinneri, väveri, tvätteri och åkeri. Efter planläggning av området enligt 1879 års stadsplan revs de äldre husen och nya bostadskvarter uppfördes. I kvarteret Stjärnan byggdes kring 1902 två bostadshus i jugendstil mot Odengatan.

I kvarteret Spelbomskan 12, då Bergsmannen mindre hade ett nytt bostadskvarter uppförts under mitten av 1800-talet. Byggnaderna i norra delen av kvarteret revs 1956 för att ge plats åt det nya kontorshuset. I samband med detta revs även ett av jugendhusen mot Odengatan i Kv. Stjärnan. Spelbomskan 12 uppfördes således först och under några år samsades det moderna kontorshuset med det kvarvarande jugendhuset i kvarteret intill. År 1960 revs även det och Läkarhuset började uppföras.



Överst t h: Odenplan och delar av bebyggelsen i kv Stjärnan innan rivning. Foto Larsons ateljé 1902.

T v: Odengatan 65-67 i kv Stjärnan strax innan rivning 1959.

T h: Jugendhusen i kv Stjärnan med Stadsbiblioteket och intilliggande lameller. Foto Lennart af Petersens 1959.

Källa samtliga bilder: Stockholms stadsmuseum.



FÖRSTA ETAPPEN - KONTORSHUSET 1957-60
Kontors- och affärshuset i kv Spelbomskan 12 uppfördes 1957-60 efter ritningar av arkitekt Rolf Hagstrand. Huset sträckte sig över hela kvarterets bredd med en högdal med kontor i åtta våningar och indragen takvåning och en lågdal med bl a butikslokaler samt fyra våningars parkeringsgarage under mark.

Fasaderna gavs tidstypisk modernistisk form med långa fönsterband och bröstningar av plåt och en slät sockelvåning av svart granit med helt uppglasade butikslokaler i bottenplan.

Interiören var påkostad med en entréhall med väggar av täljsten, golv av terrazzo och en utsmyckning i form av en väggmosaik utförd av konstnären Nils A Wedel (1897-1967). Kontorsvåningarnas ytterväggar var klädda med teak.

Förändringar

Den största och idag mest påtagliga förändring som kontorshuset har genomgått är det fönster- och fasadbyte som genomfördes 1988. Fönstren ersattes då av inåtgående bågar av plast med vita utvändiga aluminiumprofiler. Fasaderna bekläddes med grova vertikala aluminiumlister i vitt och grå, släta fönsterbröstningar i aluminium.

Lågdalarnas svarta granitfasader mot Gyldéngatan och Odengatan var från början helt utan fönster och de mindre fönster som senare tillkom förstörades sedermera 2014.



T v Början av 1960- talet från Norrtullsgatan. Observera kontorshusets smäckra fönsterpartier. Källa: Stockholms stads-museum.

T h Flygfoto taget av Oscar Bladh 1960 där bostadshuset mot Odengatan står kvar. Källa: Stockholms stads-museum.



ANDRA ETAPPEN - LÄKARHUSET

Läkarhuset, som ritades av Sten Lindegren på Anker Gate Lindegren Arkitektkontor på uppdrag av Livförsäkrings AB Thule, uppfördes i 14 våningar ovan mark. Huset stod helt färdigt 1970 men invigdes 1964. Läkarhuset planerades först som enbart kontors- och affärshus, men under projekterings gång framkom önskemål om en gruppläkarmottagning. Förutom sex våningar med lokaler för läkarmottagningar inom olika specialistområden, inrymde huset från början affärslokaler i de två nedre planerna för bl a bank och konditori samt kontor för andra företag i de sex översta planerna.

I gestaltningen förhöll man sig till stens stadens gatufasadernas tydliga uppdelning i sockelvåning och huvudfasad. Plintens höjd förhöll sig till sockelvåningarnas höjd och huvudfasaderna i höghuset och kontorshuset fick sammanhållna, modernistiska fasaderna med fönsterband. Tätt delarna försågs med kakel respektive plåt i ljusa kulörer.

Fasaden kläddes med ljusgrå glaserade Höganäsplattor varvat med fönsterband av aluminium medan bottenplanen är klädda med polerad svart granit i likhet med kontorshuset intill. I ett remissvar från Skönhetsrådet gällande husets takuppbyggnad innehållande ventilation och teknik, avstyrkte rådet bestämt dess utförande och menade att huset med sin påbyggnad skulle komma att dominera stadsbilden. Arkitekten Sten Lindegren svarade att huset skulle verka mer stumt och tyngre utan påbyggnaden och att den harmonierade både med

Gustav Vasa kyrka och Stadsbiblioteket. Vidare menade han att dess blanka yta i form av antingen klinkerplattor eller polerad granit, skulle ”ge byggnaden som helhet en relativt lätt karaktär”.

Vid byggandet av Hötorgshuset mellan 1955-66 uppkom problem med inomhustemperaturen i och med de stora glaspartierna. För att Läkarhuset skulle slippa detta lades stor möda ner på att få en behaglig inomhustemperatur genom detektorer i fasadens keramikplattor kopplat till ett aggregat för automatisk nedkylning. Denna high tech-lösning uppmärksammandes även i lokalpressen. För att minska solinfallet gjordes också fönstren relativt låga.

De två nyuppförda byggnaderna troligen strax före 1967. Källa: 2BK Arkitekter AB.

Förändringar

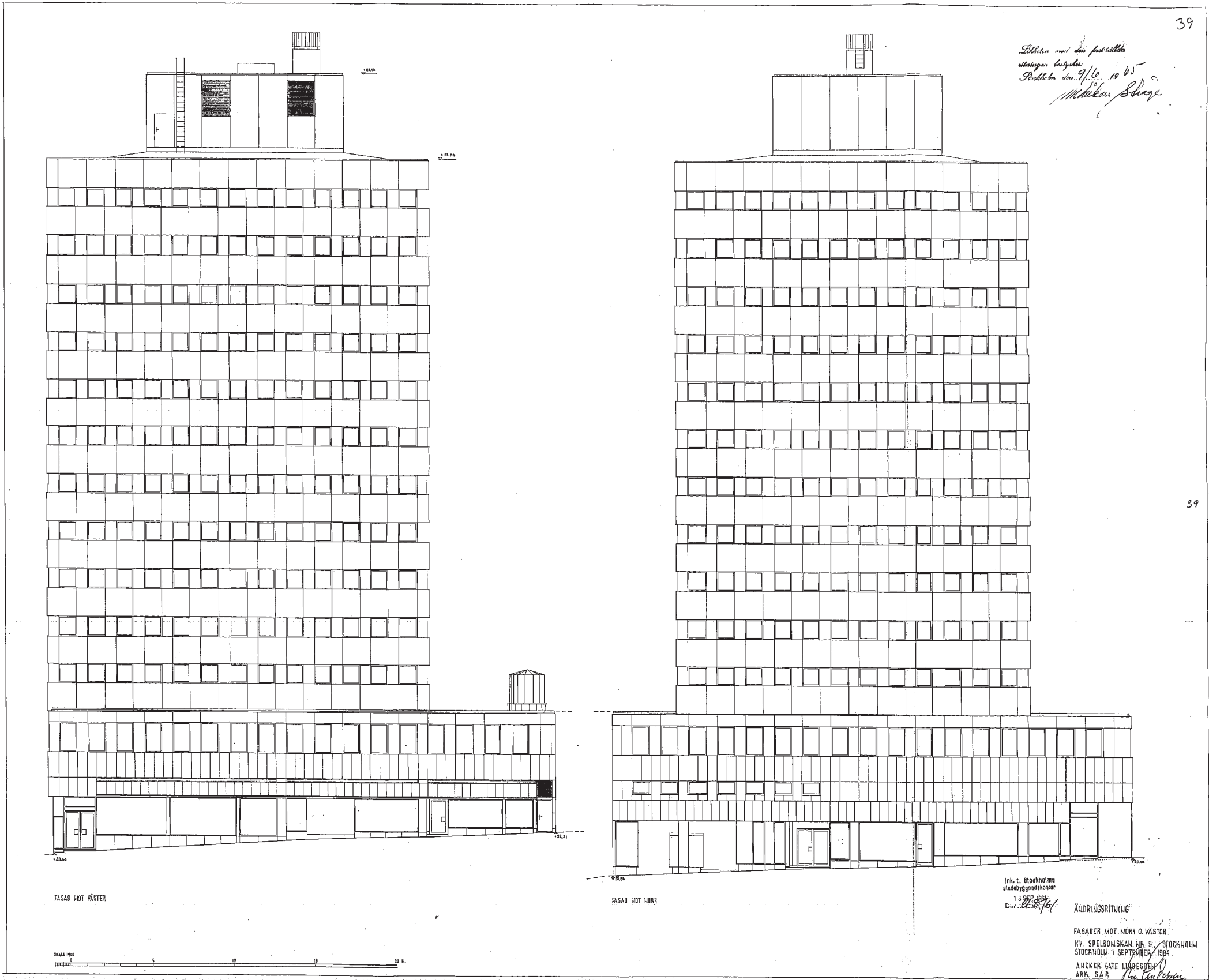
Uppbyggnaden på taket var ursprungligen klädd med likadana ljusgrå kakelplattor som resten av fasaden. När dessa byttes ut till plåt är oklart. År 2003 byggdes venti-

lationstornet ut med en lägre del på taket och fick den utbredning och höjd den har idag. Under början av 2000-talet har huset ändrats ytterligare genom bl a ombyggda entrépartier i bottenvåningen och byte av

ett fönster till ventilationsgaller på den sjätte våningen. I dagsläget är de kakelklädda fasaddelarna inklädda med nät för att plattorna inte ska falla ner.



Nybyggnadsritningar från 1964.
Källa: Bygg- och plantjänsten



Bygglövnitningar från 2004.
Källa: Bygg- och plantjän-
sten



**ARKITEKTEN STEN LINDEGREN
(SPELBOMSKAN 9)**

Sten Lindegren (1906 -1989) utbildade sig till arkitekt vid Kungliga tekniska högskolan i Stockholm med examen 1935. Från året därpå och fram till 1987 drev han egen verksamhet tillsammans med arkitekterna Bengt Gate och Stig Ancker, AGL Arkitektkontor AB. 1952-55 var han byggnadsråd och byråchef på Byggnadsstyrelsen. Under många år, mellan 1964 och 1985 var han slottsarkitekt för både Kalmar slott och Borgholms slott.

AGL ritade ett flertal bostadshus, bl a på Bokbindarvägen i Hägerstensåsen 1944, stjärnhus i Västertorp, bostadsområdet Torsvikshöjden på Lidingö 1947 och Norra Kvarngärdet i Uppsala 1963. En av kontorets mer kända byggnader är det tio våningar höga bostadshuset i kvarteret Silvieberg 3 från 1963 på Kungsholmen, ibland kallat Bacon-Hill på grund av sin randiga utformning. Två exempel på affärs- och kontorshus i Stockholm är en hotell- och affärsbyggnad på Nybrogatan 53, samt EPA-varuhuset vid Sergelstorg, både med för tiden karaktäristiska fönsterband, kubisk utformning och det blanka stenmaterialet på fasaderna. Dessutom ritade kontoret villor och radhus. Kontoret var även med och ritade Hässelby strands centrum och delar av Skärholmens centrum.

**ARKITEKTEN ROLF HAGSTRAND
(SPELBOMSKAN 12)**

Rolf Hagstrand (1904-1998) utbildades vid Kungliga tekniska högskolan i Stockholm och tog examen 1928, för att därefter studera vid Kungliga konsthögskolan fram till 1932. Hagstrand var anställd hos arkitekten Cyrillus Johansson samt Erik Lallerstedt och Ivar Tengbom.

På 1930-talet startade han egen arkitektfirma tillsammans med Birger Lindberg. Hagstrand & Lindberg. Tillsammans blev de mycket anlitade framför allt i Stockholm och ritade ett 50-tal byggnader. De anlitas även för projekt i andra delar av landet och ritade bl a idrottshallar i Mariestad, Sandviken, Uddevalla, Lysekil, Växjö och Nässjö. Dessutom gjorde de ritningar till flygvapnets flottiljer.

Rolf Hagstrand var en funktionalist vilket flera av hans verk påvisar. Detta kan ses i t ex radhusområdet på Norrskogsvägen på Stora Essingen i Stockholm från 1936 och Kungshuset på Kungsgatan byggt 1938-40 och biografen Rival vid Mariatorget från 1937.

Hagstrand ritade byggnader i både Stockholms innerstad och ytterområden, däribland villor i bl a Djursholm och Stocksund. 1955-59 var arkitekt Sune Malmquist medarbetare på kontoret.



1. EPA-varuhuset vid Sergels torg 14, Stockholm, ritat av AGL, uppfört 1960-1962. Källa: Stockholmskällan.

2. Hotell Apollonia, affärs- och kontorshus, Nybrogatan 53, Stockholm, ritat av AGL, uppfört 1954-1957. Källa: Stockholmskällan.

3. "Bacon-Hill-huset" i Kv. Silvieberg 3 till vänster i bild, ritat av AGL. Foto Holger Ellgaard 2005. Källa: Wikipedia.

STOCKHOLMS HÖGA HUS

En historisk överblick

Sedan slutet av 1800-talet har de höga husen främst stått som uttryck för modernitet och framtidstro. På samma gång har de varit föremål för intensiv debatt och ifrågasättande och åsikter och ideal har skiftat över tid.

Stockholms topografi har gett särskilda förutsättningar för hur de höga husen har placerats. Historiskt sett har de i de centrala delarna placerats så att de antingen förstärker topografin eller att de markerar infarter. Utmärkande för stadsbilden inn-

anför tullarna är också kontrasten mellan den lägre bebyggelsen och accentbyggnaderna. Samtidigt har höghusen hela tiden getts en höjdskala som relaterar till kyrktornen.

Redan på 1100-talet placerades det försvarstorn som senare kom att utgöra kärnan i slottet Tre kronor, strategiskt på högsta punkten i nuvarande Gamla stan. Tornet höjdes i omgångar och kom under 1500-talet att få en alltmer representativ karaktär. Vid denna tid hade även kyrkorna givits höga tornspiror vilka dock under 1700-ta-

let ersattes med låga huvar enligt det nya horisontala stadsbyggnadsidealet.

Under 1800-talet fick kyrkorna återigen höga tornspiror, bl a Klara kyrka i och med Helgo Zettersvalls restaurering. Även högre järnkonstruktioner uppfördes och blev blickpunkter, som t ex Katarinahissen.

Under det tidiga 1900-talet var arkitekturen starkt influerad av USA och St Erikspalatset och Kungstornen är exempel. År 1923 uppfördes Stadshuset vars torn länge kom att bli ett av de mest synliga landmärkena i

Stockholm. Vid denna tid förekom även en diskussion bland arkitekter och stadsbyggare om att offentlighetens symboler skulle få dominera stadsbilden och att höga hus måste ha ett innehåll som motsvarade dess framträdande placering. Flera nya kyrkor - Johannes, Sofia, Engelbrekt och Högalid - placerades därför i höjdlägen och kunde i viss mån balansera förhållandet mellan det allmänna och det enskilda.

Höga bostadshus började förekomma under 1930-40-talet; många gånger uppfördes de för att förstärka stadens topografi, som

te x Kungsklippan och Danviksklippan. Utbyggnaden av förorterna utanför staden under 1950-talet innebar att ett höghus som markör av stadsdelen och dess centrum närmast blev en regel.

Även innerstadens kärna skulle under denna tid markeras av höghus och under loppet av några få år i början av 1960-talet uppfördes ett flertal påkostade och arkitektoniskt avancerade höga kontorshus i ett likartat modernistiskt formspråk. De flesta av dessa var ett antal våningar högre än just Läkarhuset, men formspråk och material

Längst t h vy längs Skanstullsbron med Folksamhuset till höger i bild ritat av Yngve Tegnér och Nils Einar Eriksson. Vid slutet av bron skymtar Skatteskrapan. Foto Lennart af Petersens 1962. Källa: Stockholms stadsmuseum.

Överst t v vy mot Hötorgsskraporna. Foto Lennart af Petersens 1964. Källa: Stockholms stadsmuseum.

Nederst t v DN-skrapan från 1964 av Paul Hedqvist. Foto Mattias Ek 2018. Källa: Stockholms stadsmuseum.



var desamma. Fasader klädda med skivmaterial och fönsterband av aluminium var karaktäristiskt.

De fem hötorgsskraporna byggdes först, 1955-66, och blev viktiga förebilder för nästkommande höga byggnader. År 1959 stod Skatteskrapan färdig längs Götgatan och året därpå Folksamhuset inte så långt

därifrån. Wennergren center uppfördes i den norra änden av Sveavägen 1959-61. På Kungsholmen uppfördes St Görans gymnasium 1960 och DN-huset 1964.

Byggnaderna blev landmärken i staden, symboler för framtidstron och efterkrigstidens ideal. Dåtidens främsta arkitekter anlätades för uppdragen.

Under 1970-talet svängde trenden igen och höghuset kom att uppfattas som förlegat och omodernt som stadsbyggnads- och arkitekturideal. Modernismen ifrågasattes och i stället började postmodernismen, med den traditionella europeiska staden som utgångspunkt och ett tillbakablickande formspråk göra sig gällande. Enstaka inslag av höga hus förekom dock,

men i en friare form med bl a Globen som ett talande exempel.

2000-talet har inneburit att det höga huset återigen har blivit en viktig del i diskussionerna om Stockholms stadsbyggnad. Ett flertal har byggts i stadens utkanter och även i mer centrala lägen som de Norra tornen, Tors torn, vilka idag är innerstadens högsta bostadshus.

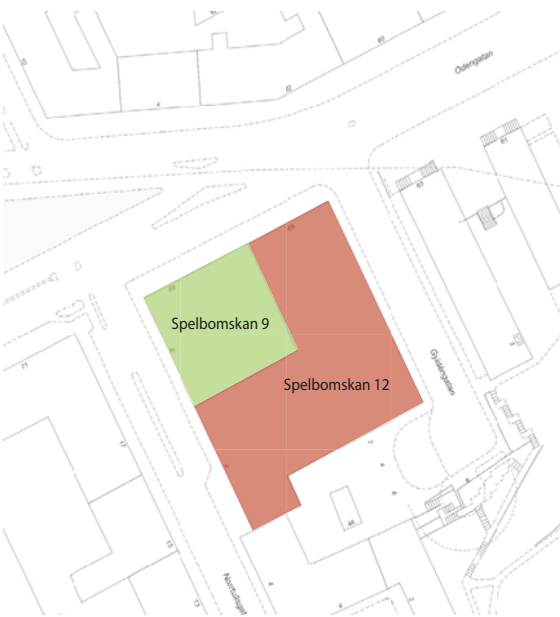
Vy från Engelbrektskyrkans torn. Till vänster syns Kungstornen och Hötorgsskraporna, i övrigt är det Stadshuset och kyrkornas tornspiror som sticker upp. Foto Mattias Ek 2014, bilden är något beskuren. Källa: Stockholms stadsmuseum.



Bostadshusen Norra tornen eller "Tors torn" vid Norra stationsgatan samt kontorshuset Sthlm 01 i Södra Hammarbyhamnen är exempel på nyligen färdigställda höga hus. Källa: Wikipedia



NULÄGESBESKRIVNING



Stoc

Spelbomskan 9

UTVÄNDIGT

Läkarhusets högdelen i elva våningar vilar på en utkragande sockelvåning i 3 plan, klädd med stående rektangulära stenplattor av polerad svart granit samt vit aluminium. Högdelen fasader består av ljusgrå kvadratisa kakelplattor med fönsterband av vit aluminium. Under markplan finns 5 våningar med bl a lager- och personalutrymmen.

I bottenplan finns butiker med stora skyltfönster med aluminiumkarmar. På taket finns ett fläkt- och hisstorn klätt med grå plåt. Det sneda, indragna hörnet i gatuplan, nuvarande entrén till Akademibokhandeln, är bevarat från byggnadstiden.

Högdelen har en kvadratisk planform och är placerad med fasaden i liv mot Odengatan men med en kraftig indragning från Norrtullsgatans gatuliv.

INVÄNDIGT

Läkarhuset har en förhållandevis enkel interiör med ursprungliga trapphusgolv av kalksten. I övrigt har huset byggts om och anpassats för verksamheten genom bl a nya ytskikt, undertak och entrépartier till de olika klinikerna.

KARAKTÄR

Läkarhuset har som följd av ombyggnader främst under 2000-talet fått förändrad karaktär. Uppbyggnaden på taket höjdes 2003 med en lägre del och den ursprungliga delen som var klädd med likadana ljusgråa

Höganäsplattor som resten av fasaden har bytts ut för nytt ljusare fasadmaterial. Pergola placerade på takterrassen förändrar takfotens tilltänkta skarpa linje. Bottenvåningens indelning av fönster- och dörrpartier var i stort sett oförändrad från till 2000-talet men har därefter ändrats och skyltfönstren och butikernas entrépartier har bytts ut. Entrén mot Odengatan har fått ett nytt läge och försetts med ett skärmtak (2004). Skyltningen som från början var koncentrerad till hörnet Odengatan/Gyldéngatan samt i anslutning till huvudentrén mot Odengatan, är numera spridda över lågdelen fasader. De kakelbeklädda fasaddelarna är i dåligt skick och inklädda med nät för att plattorna inte ska falla ner.

Även ändringar av lågdelen och kontorshuset på fastigheten Spelbomskan 12 påverkar intrycket av den aktuella fastigheten. Lågdelen tak har fått en påbyggnad som påverkar den ursprungligen skarpa kontrasten mellan de olika byggnadskropparna. Kontorshuset har även genomgått ett fönster- och fasadbyte vilket ändrat byggnadens utseende och ursprungliga karaktär med de tydliga fönsterbanden vilket samspelade med Läkarhusets utformning. Lågdelen ursprungligen tunga bas med svart granit var från början utan fönster, men har successivt försetts med fönster som ändrat lågdelen utseende.

T v Läkarhusets övre del med det kringbyggda ventilationstornet.

T h högdelen inklädd med nät. Utkragande sockelvåning klädd med granit och aluminiumplåt.





Närmiljö

NORRTULLSGATAN

Norrtullsgatan har en omslutande stenstadskaraktär med bebyggelse och gatuparkering längs båda sidor samt trädplanteringar i gatans mitt. Vid dess södra ände invid Juridicum (numera Studentpalatset), öppnas gaturummet upp och Observatoriekullens västra sida blir fullt synlig. Kontorshuset och Läkarhusets fasader är här något indragna från gatulivet.

ODENGATAN

Kvarteret möter Odengatan i en svag lutning med indraget hörn för entrén till Akademibokhandeln. Lågdalarnas kommersiella innehåll är här mycket påtagligt med entréer även till klädbutik och till matvarubutik.



Ovan och nedan
t h Norrtullsgatan
har en omslutande
stenstadskaraktär.

T v Perspektiv längs
Odengatan/Norrtullsgatan.



Här finns även Läkarhusets huvudentré och entré till motionsanläggning. Den breda gatan ger perspektiv med möjligheter att uppleva Läkarhusets höjd och även se Gustav Vasa kyrka mot väster och Stadsbiblioteket mot öster. Relationen mellan högdelen och lågdelen är här också tydligt avläsbar.

Trots att högdelen här ligger i fasadliv är materialbytet från svart polerad granit till kakel effektiv och ger en tydlighet beträffande tillhörighet.



MILJÖANALYS

Inledning

Miljöns fysiska innehåll och funktionella samband beskrivs nedan med hjälp av två visuella analyser, 10st vypunkter samt en illustration som redovisar fastigheters byggnadsår inom undersökningsområdet.

De visuella analysmetoderna utgörs först av en "Miljökaraktäristik" som tar fasta på 7st valda egenskaper i stadsrummet. Sedan redovisas en "Stadsbildsanalys" som utgår från Kevin Lynch analysmetod formulerad i boken "The Image of the City" publ. 1960. Analyserna kompletteras med 10st vypunkter. Byggnadsåren för representativa byggnader inom undersökningsområdet har grupperats och färglagts, här kallad "Årsringar".

Miljökaraktäristik

Miljöns fysiska innehåll och funktionella samband beskrivs utifrån begreppen:

- Planform
- Topografi
- Gaturum
- Vegetation - grönytor - park
- Hushöjd - takfotshöjd
- Taklandskap
- Arkitektur - stilvariation

PLANFORM

Området har en tät innerstadskaraktär med konsekvent rutnätsplan och slutna kvarter. Odenplan bryter av som en stor öppen plats med Gustav Vasa kyrka som tronar i fonden.

Kring Observatoriekullen karaktäriseras bebyggelsen av solitärer främst tillhörande det gamla högskoleområdet. Husen är placerade i park med mellanrum som ger utblickar mot Observatoriekullen.

TOPOGRAFI

Höjdskillnaderna inom området är relativt stora där Observatoriekullen och Sveavägen utgör högsta resp. lägsta punkterna. Norrtullsgatan beskriver en tydlig lutning men planar ut i mötet med Odengatan och Odengatans lutning ner mot Sveavägen ökar kraftigt invid vårt kvarter.

Även Gyldéngatan lutar upp från Odengatan mot vändplatsen och garageinfarten till Odengaraget.

GATURUM

Gatubredderna inom området varierar kraftigt där huvudgatorna Sveavägen, Odengatan och Karlbergsvägen har en mycket generös bredd av boulevardkaraktär.

Norrtullsgatan m.fl. sidogator utgör traditionella stenstadsgator och domineras av trängre mått och gatuparkeringar.

Vid Norrtullsgatans möte med Odenplan vidgas gaturummet i och med Läkarhusets indragna högdal och ljusinsläppet i mellanrummet till Spelbomskan 12.

Vid Odenplan vidgas gaturummet ännu mer genom torgytans öppna karaktär.

T v Odenplans öppna platsbildning med Gustav Vasa kyrka i fonden,

T h den alléförsedda Odengatan stiger upp mot Odenplan.



VEGETATION - GRÖNYTOR - PARK

Hårdgjorda ytor dominerar längs gator och vid Odenplan belagda med asfalt, betongsten och granit. Alléer längs med Sveavägen, Odengatan och Karlbergsvägen utgör gröna stråk tillsammans med träd och gröna ytor kring Gustav Vasa kyrka. Trädplantering förekommer även längs Norrtullsgatan.

Observatoriekullen utgörs av en engelsk park, Observatorielunden, anlagd på 1790-talet. Här finns stigar som slingrar sig kring kullen, stora uppvuxna träd och grönytor. Öster om kullen ligger den park som ritades av Gunnar Asplund i samband med Stadsbibliotekets tillkomst. Den består främst av gröna ytor och en rektangulär plaskdamm med omgivande trädplanteringar.

OMGIVANDE LANDMÄRKEN

Gustaf Vasa kyrka

Gustaf Vasa kyrka, byggd 1906, fick en central placering vid Odenplan och har sedan dess varit framträdande i stadsbilden.

Observatoriet

Byggnadsminnet Observatoriet från 1700-talets mitt av Carl Hårleman blev startskottet för det bälte av lärdomsinstitutioner som under 1800- och 1900-talet uppfördes runt höjden. På 1790-talet anlades en engelsk park, Observatorielunden runt Observatoriet.

Intilliggande fastigheter Spelbomskan 13 och 3, ritade av Erik Lallerstedt samt Spelbomskan 17 av Paul Hedqvist tillhör dessa lärdomsinstitutioner och är blå- och grönklassade (Spelbomskan 17) av Stockholms stadsmuseum.

Stadsbiblioteket

Stadsbiblioteket ritades av Gunnar Asplund i en brytningstid mellan klassicism och modernism. Den invigdes 1928, och är med sin karakteristiska cylindriska avslutning en av Stockholms märkligaste byggnader. 2007 förklarades Stadsbiblioteket och de omgivande basarerna och parken som byggnadsminne.

Stockholmsåsen

Stockholmsåsen som löper genom Stockholm i nord-sydlig riktning präglar stadslandskapet och är i innerstaden synlig endast från Observatoriekullen.



Överst t h utsikt från Observatorielunden över Stadsbiblioteket med tillhörande park.

T v alléer längs med Karlbergsvägen samt uppvuxna äldre träd vid Gustav Vasa kyrka.

T h Gyldéngatan sedd från Observatoriekullen. Mellan husen är sikten fri upp mot höjden.



HUSHÖJD - TAKFOTSHÖJD

Hushöjderna inom undersökningsområdet förmedlar en mycket jämn helhetsupplevelse genom sammanhållna kvarter. Utmärkande är de solitära byggnaderna där Stadsbiblioteket har en framträdande roll medan annexen i sammanhanget är utmärkande låga. Läkarhuset sticker upp som ett landmärke med sina 13 våningar medan kontorshuset strax bakom sällar sig till omkringliggande hushöjder.

Även takfotshöjderna upplevs som mycket jämna, trots att vissa arkitektoniska inslag (i form av t.ex. torn och frontoner) bryter den dominerande linjen.

TAKLANDSKAP

Taklandskapet är relativt homogent och består till övervägande del av sadeltak. Vissa variationer i taklutningar finns. Takkupor med olika utföranden är vanliga medan ett mindre antal tak saknar uppbyggnader. Några hus i hörnläge har accentuerande uppstickande runda torn.



Överst i takkupor förekommer på de flesta av husens tak.

Två hus- och takfotshöjderna ger en jämn helhetsupplevelse i området.

Två Gustav Vasa kyrka är en av områdets centrala punkter och Läkarhuset utgör ett landmärke. Hörnhusen i området har ofta tornmotiv.



ARKITEKTUR - STILVARIATION

Miljön karaktäriseras framför allt av det sena 1800-talet och början av 1900-talet med en stram men rik klassicerande putsarkitektur genom utsmyckningar och rusticeringar samt jugendstilen med mer svängda och runda former, burspråk och frontespiser. Generellt kan sägas att övervägande delen byggnader tillkomna under 1900-talets första hälft beskriver en samstämmighet i uttryck. Här dominerar putsade fasader och fönstersättningar som är mycket likartade.

Bostadsbyggnader med publik verksamhet i entréplan dominerar - läget vid Odenplan har skapat ovanligt utpräglade kommersiella bottenvåningar. Undersökningsområdet har en hög stadsmässig status med Gustaf

Vasa kyrka, Stadsbiblioteket och Observatoriekullen som centrala punkter.

Materialmässigt dominerar puts i ljusa vita och gula kulörer, ofta med rusticerad bottenvåning i sten, vilket även gäller funktionalistiskt utformade hus. Ett fåtal byggnader helt klädda med skivmaterial av sten eller tegel förekommer.

Läkarhuset och i viss mån även kontorshuset bryter av i alla hänseenden genom såväl höjd som material.



Överst i en lång rad av hus på Karlbergsvägen byggda på 1880-talet, med likartat uttryck i en klassicerande putsarkitektur.

Två hus längs Odenplan från 1930- och 40-talet med ett mer funktionalistiskt uttryck, men fortfarande i puts med sockelvåning i avvikande material.

Två hus längs Odengatan från 1880-tal i puts, 1970-tal i tegel och 1960-tal med fasad av tunna stenskivor.



Stadsbildsanalys

Stadsbildsanalysen beskriver en stads karaktär genom upplevelserna av den. Analysen utgår från stadens existerande form och de allmänna bilderna av den. Metoden formulerades av Kevin Lynch i ”The Image of the City” 1960.

GRUNDELEMENT

Stråk

Stråken är de tydligaste och viktigaste elementen i staden och det element som de flesta andra grundelementen är arrangerade och relaterade till. För att få en visuell hierarki som bidrar till orienterbarheten kan stråken delas in i huvudstråk och mindre viktiga stråk. Odengatan tätt följt av Karlbergsvägen utgör platsens viktigaste stråk, vilket gäller all typ av trafik. Bussar, bilar, transporttrafik, cyklister, fotgängare rör sig längs huvudstråken.

Odengatan knyter samman närliggande knutpunkter och huvudstråk såsom S:t Eriksplan och Sveavägen. Koncentrationen av skolor samt stadsbibliotekets nära läge medför att en stor mängd studenter och ungdomar rör sig i området. Detta är främst påtagligt söder om Odenplan med Norrtullsgatan som tydligt stråk för fotgängare och cyklister.

Längs Odengatan är större kedjor belägna såsom Åhléns och Akademibokhandeln. I bebyggelsen längs Karlbergsvägen finns fler mindre butiker. Västmannagatan väster om kyrkan utgör även ett stråk men gatan är inte lika trafikerad som huvudstråken i området.

I ett geografiskt vidare perspektiv finns S:t Eriksgatan och Drottninggatan som större huvudstråk i närområdet.

Knutpunkter

Knutpunkter är strategiska punkter i staden som till exempel en plats där färdriktning och färdmedel byts. Platsen har karaktären av en ”trevägs korsning” där Odengatan och Karlbergsvägen möts.

På Odenplan möts resenärer och alla typer av fordon för genomfartstrafik såväl som slutdestination varför platsen utgör en av stadens tydligaste knutpunkter.

Tunnelbana, pendeltåg, busstrafik, bilar, transportfordon, cyklister och fotgängare samsas om utrymmet ovan och under jord. Flera stombusslinjer passerar Odenplan och busslinjer från och till Hagaparken, Solna, Sundbyberg förstärker karaktären av tydlig knutpunkt.

Sedan 2017 avlastas även centralstationen av pendeltågsstationen vid Odenplan då Karlbergs station stängdes ner. Närheten

till flertalet skolor och andra utbildningsverksamheter bildar underlag till platsens tydliga status som välkänd knutpunkt. Givet sitt centrala läge i staden är platsen en populär mötesplats.

Enhetliga områden

Enhetliga områden är en del av staden som har enhetlig karaktär eller funktion. Odenplan ramar huvudsakligen in av en tydlig stenstadsbebyggelse med strikt rutnätplan och enhetlig bebyggelse. Karaktärsdragen knyts ihop av enhetlig takfotshöjd och likartat taklandskap, byggnadsår 1880 - 1920-tal, fasader med genomgående putsarkitektur i ljus kulör.

Spelbomskan 9 och 12 avviker från sin omgivning på flera sätt. Storskalighet, utformning och materialverkan skiljer sig markant från områdets sammanhållna stenstadskaraktär. Fastigheterna är belägna inom riksintressets värdekärna ”Stockholms

gamla högskoleområde omkring Observatoriekullen” som i sin helhet karaktäriseras av grönska och luftighet och bryter av mot övrig tät bostadsbebyggelse i funktion, arkitektur och placering på tomt.

Gränser

Gränser definieras inom området i form av topografiska förhållanden och tydliga gränser för nyttjande och aktiviteter.

Observatoriekullen är en mycket påtaglig del av Brunkebergsåsen i innerstaden och utgör en gräns i landskapet där topografi, vegetation och stadsstruktur skiljer sig från omgivningen. Riksintressets värdekärna med Stockholms gamla högskoleområde är en isolerad och väl avgränsad företeelse som utmärker sig utifrån funktion såväl som arkitektur och utformning.



Norrtullsgatan utgör ett tydligt stråk.



Knutpunkten Odenplan.



Enhetligt område med stenstadskvarter.



Läkarhuset och Stadsbiblioteket utmärker sig som landmärken i området.

Landmärken

Landmärken är objekt som skiljer ut sig både i läge och till betydelse i staden och utgör referenspunkter. Solitärerna Läkarhuset, Gustav Vasa kyrka, Observatoriet och även Stadsbiblioteket utgör viktiga funktioner för en stad och signalerar offentliga verksamhet och samhällsfunktion.

- Läkarhuset inom fastigheten Spelbomskan 9 är ett landmärke inom aktuellt utredningsområde och markerar som sådan platsen i staden på långt håll. Även korstorshuset i Spelbomskan 12 utgör ett landmärke i kvarteret. De två byggnaderna avviker påtagligt från sin omgivning i volym och storlek, material samt funktion. Fastigheterna utgörs av olika sammankopplade byggnadskroppar i olika nivåer och bryter av mot omgivande enhetlig stenstadsbebyggelse. Främst Läkarhuset framträder med sin för platsen unika storskalighet som en solitär i stadsbilden.
- Gustav Vasa kyrka utgör ett fondmotiv vid Odenplans västra del och dominerar här stadsrummet genom sin grönskande omfångsrika kyrkotomt och tydligt avvikande funktion och arkitektur. Med en massiv komplex byggnadskropp och högt kyrktorn hamnar den i blickfånget för de flesta som uppehåller sig vid Odenplan.
- Observatoriet har karaktären av ett landmärke men dess framträdande roll i staden varierar avseende årstid och förekommande grönska. Belägen på den lummiga Observatoriekullen är byggnaden delvis skyddad under delar av året och tar därmed mindre utrymme i stadsrummet.
- Stadsbiblioteket skapar med sitt exponerade läge i hörnet Odengatan/Sveavägen en tydlig fondbyggnad från Odenplan. Med en mycket karaktäristisk arkitektur och utmärkande färgsättning skiljer byggnaden ut sig i stadsbilden och dominerar närområdet med sin avvikande skala, utbredning och formspråk.

SAMMANFATTNING

Samtliga av analysens grundelement finns representerade vid Odenplan och i närområdet. Flera av elementen samarbetar och förstärker varandra, exempelvis stråk och knutpunkt. Den höga förekomsten av skolor och andra utbildningscentra i närområdet lockar många studenter.

Olika typer av kollektivtrafik möjliggör enkel tillkomst till och från kranskommuner och stombusslinjer tillgodoser innerstadens åtkomst till platsen.

Flera landmärken understryker ytterligare platsens värde för och i staden och ger området en stadsmässig representativ prägel.

Bebyggelsens arkitektoniska utformning och placering visar upp en tydlighet i funktion där stenstadens bostadsbebyggelse håller en enhetlig sammanhållen skala och uttryck. Detta står i kontrast till solitärer som utgörs av byggnader med offentlig karaktär. Tillhörigheten signaleras i avvikande placering, skala, formspråk och materialval i fasader.

- Stråk
- Knutpunkt
- Gräns
- Landmärke
- Enhetligt område



Illustration till Stadsbildsanalysen med stråk, knutpunkt, gränser och landmärken markerade. Karta: Lantmäteriverket

Vypunkter och siktlinjer

För att illustrera den aktuella byggnadens förhållande till närmiljön har tio vypunkter för det nära stadsrummet valts ut. Punkterna ska vara representativa för miljön och kommenteras med kortare text vid respektive vypunkt. Fyra siktlinjer har även valts som bedöms som särskilt betydelsefulla. Utifrån dessa finns anledning att bedöma konsekvenser vid förändringar.

Sex vypunkter från håll valdes ut för att illustrera byggnadens betydelse för stadsbilden. Vypunkterna är ett antal vedertagna vyer där stadens skala och befintliga landmärken är synliga.

RESULTAT - IAKTTAGELSER

Det nära perspektivet

Läkarhuset är en mycket dominant och avvikande byggnad i området, såväl gällande höjd som arkitektoniskt uttryck. I enstaka vyer faller den ändå relativt väl in i helhetsstrukturen (vy 3 och vy 8). Kontorshuset framträder sällan utan döljs av Läkarhuset. Dess anpassning till intilliggande hus och avtrappande övre våningar gör att byggnaden sällan framstår som dominant, trots dess stora utbredning (vy 4).

På längre avstånd

Läkarhuset är mycket synligt även på ett längre avstånd, till stor del på grund av sin framskjutna placering mot Odengatan (vy 6).

Kontorshuset är främst synligt genom lågdelen mot Odengatan (vy 2 och 4) medan dess högre del framträder främst längs Norrtullsgatan (vy 4) och från Observatoriekullens topp (vy 9).

Från håll

Läkarhuset är synlig ovan den enhetliga byggnadsmassan, och markerar därmed Odenplans läge, men underordnar sig de traditionella, och samtida landmärken.

Slutsats

Läkarhuset har en dominerande karaktär i det nära och mellan perspektivet, men en liten betydelse för stadens siluett.

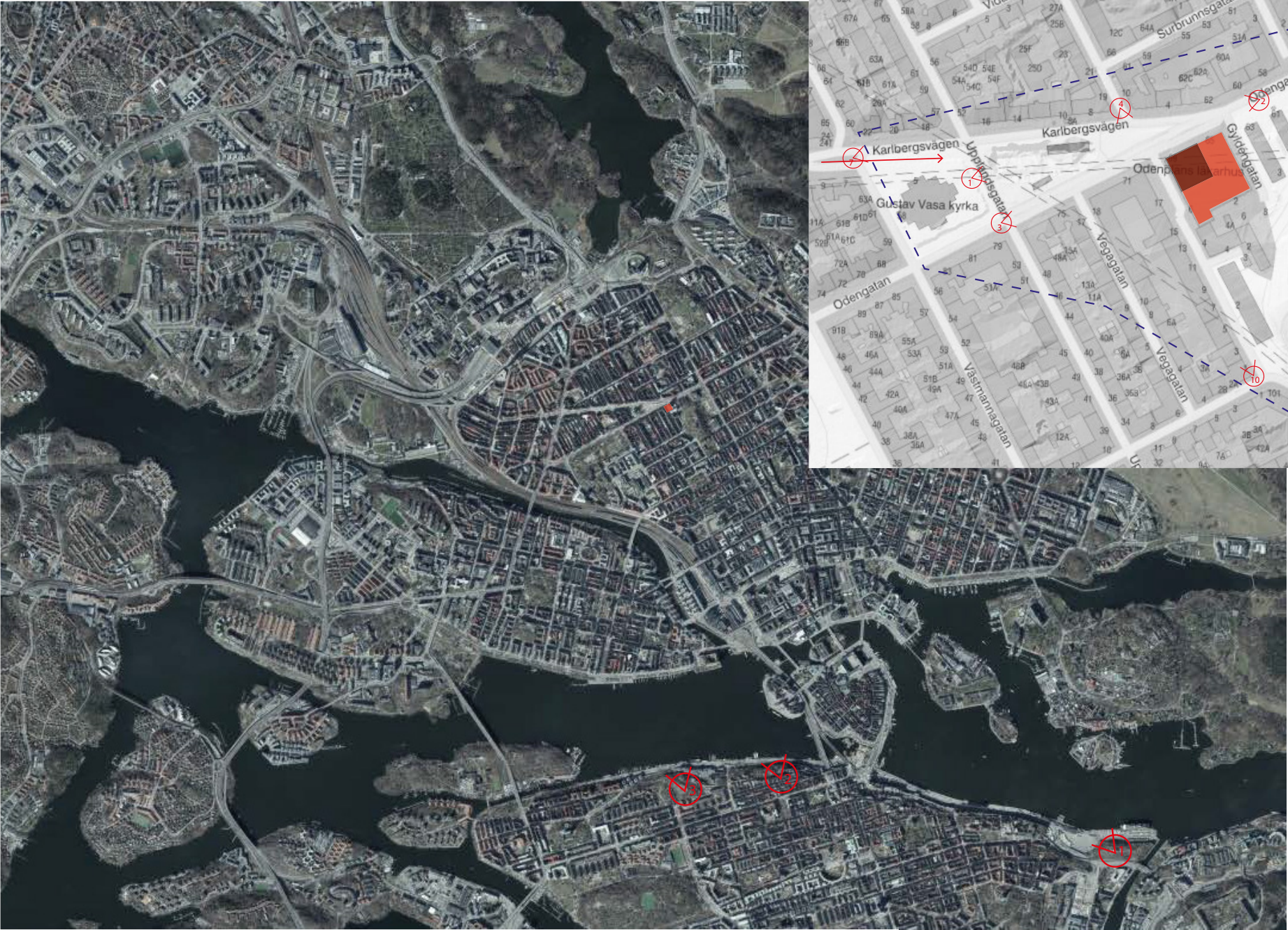
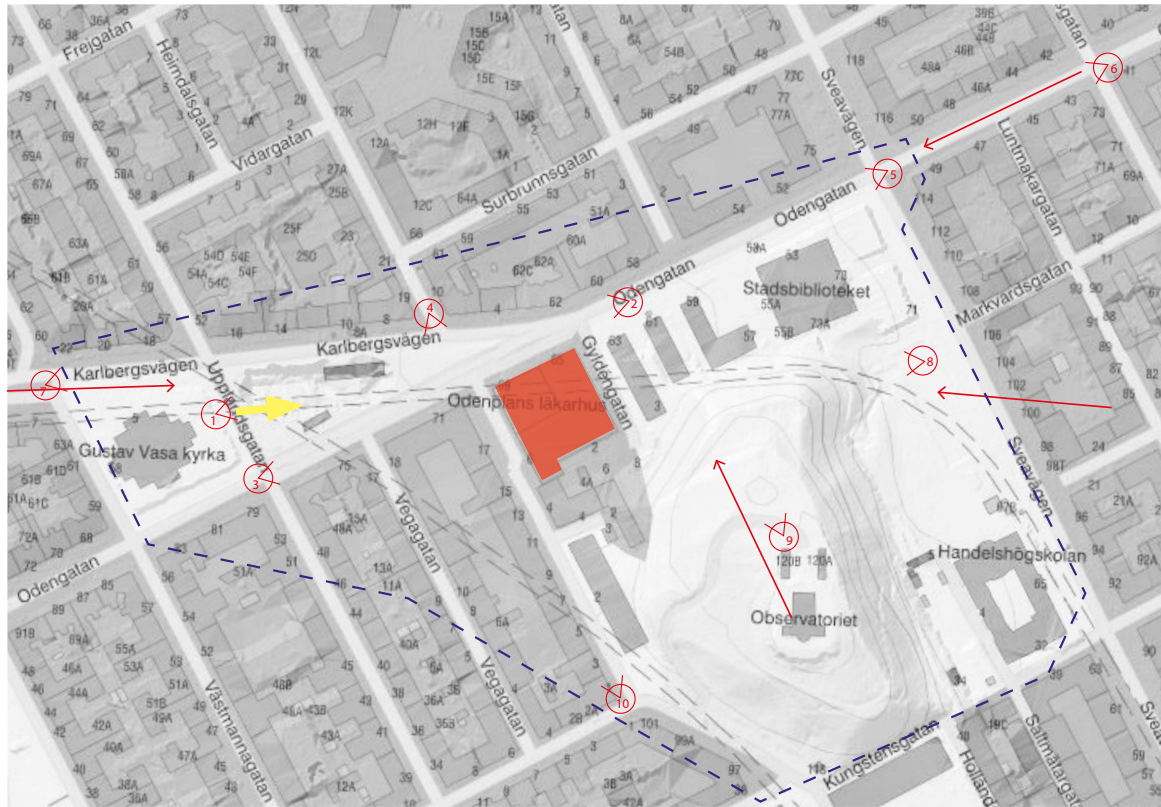


Illustration över vypunkter och siktlinjer i det nära perspektivet och på avstånd. Karta: Lantmäteriverket

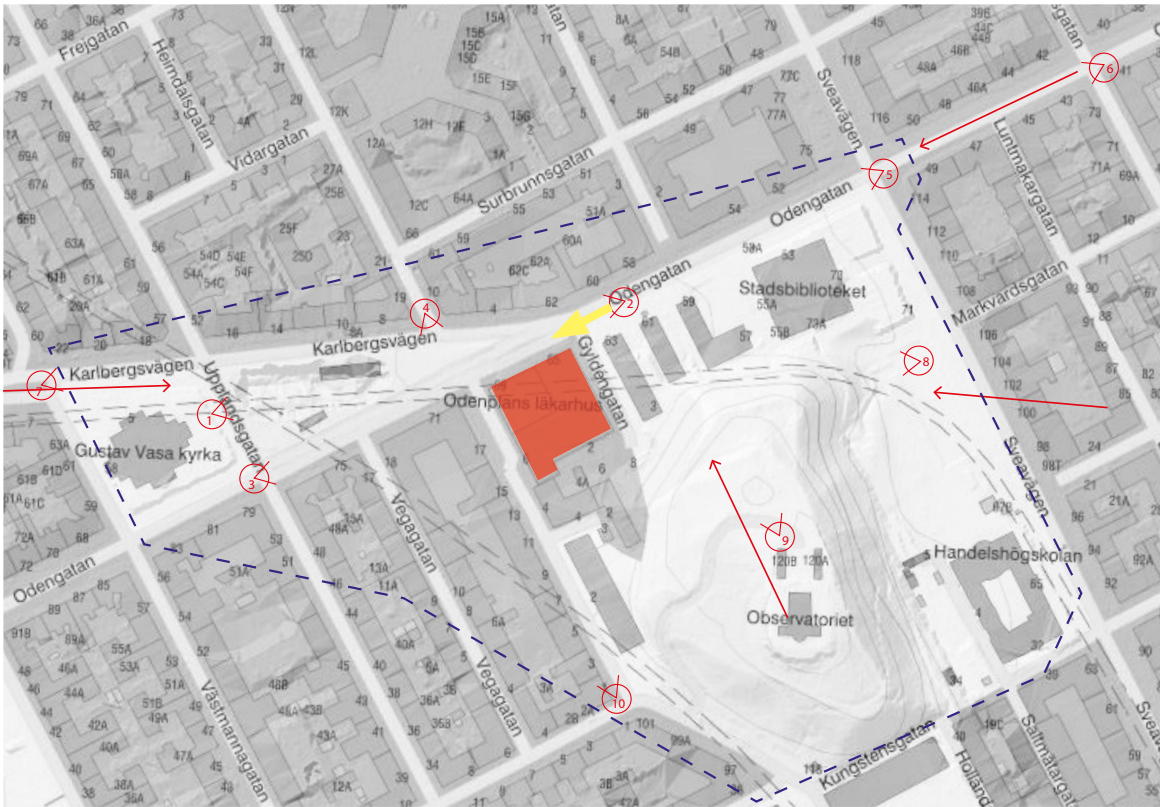


**VYPUNKT NR 1:
FRÅN ODENPLAN**

Den öppna platsen som utgör Odenplan markeras med en låg byggnad för tunnelbanans nedgång. Odenplan omsluts av kvarter med flerbostadshus i samma skala och en jämn takfotshöjd.

Läkarhusets kraftiga volym framträder med nästan hela sin gestalt där de lägre kontorsdelarna ansluter till annexens höjd, med Stadsbibliotekets rotunda som sticker upp ovanför.



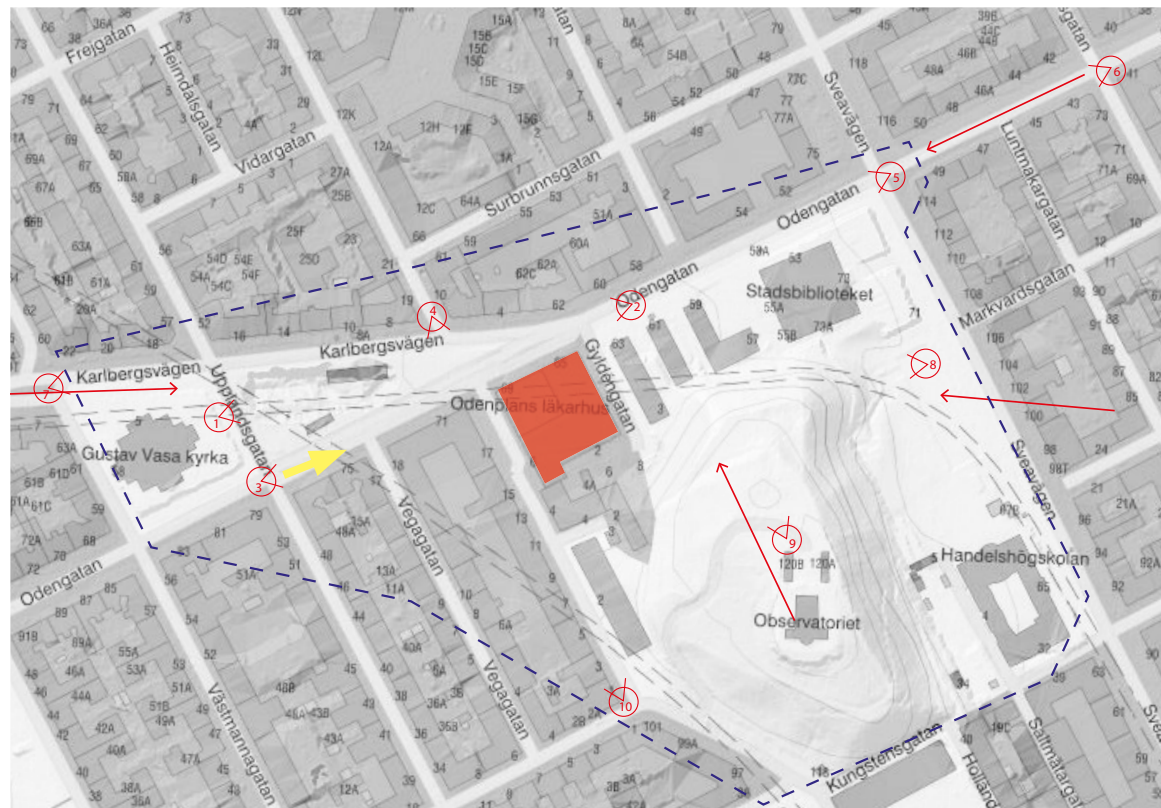


**VYPUNKT NR 2:
FRÅN ODENGATAN**

Längs Odengatan västerut syns Gustav Vasa kyrktorn tydligt i fonden, där gatans stigning planar ut. Takfotshöjden bland flerbostadshusen är jämn medan annexen närmast Observatoriekullen ligger fritt utspredda.

Den låga delen av Spelbomsplan 12 och det höga, breda Läkarhuset som är fullt synligt, ter sig här väldigt avvikande och dominerar stadsbilden.



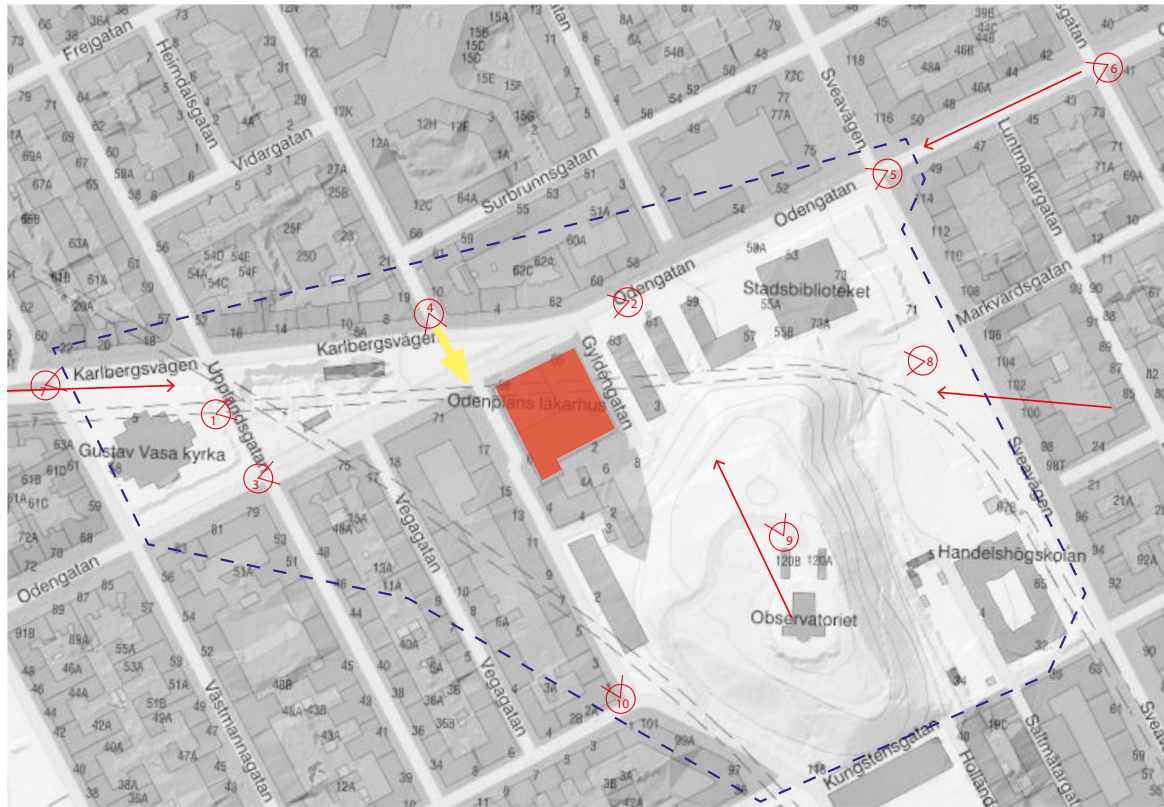


**VYPUNKT NR 3:
FRÅN KORSNINGEN ODENGATAN/
UPPLANDSGATAN**

De omgivande flerbostadshusens jämna takfotslinje med enstaka uppstickande torn bryts av Läkarhuset, som dock från detta håll uppfattas ha en relativt begränsad höjd och faller in relativt väl i kvarteret.

Läkarhusets framdragna placering mot Odengatan gör dock att byggnaden helt skymmer Stadsbiblioteket i denna vy.



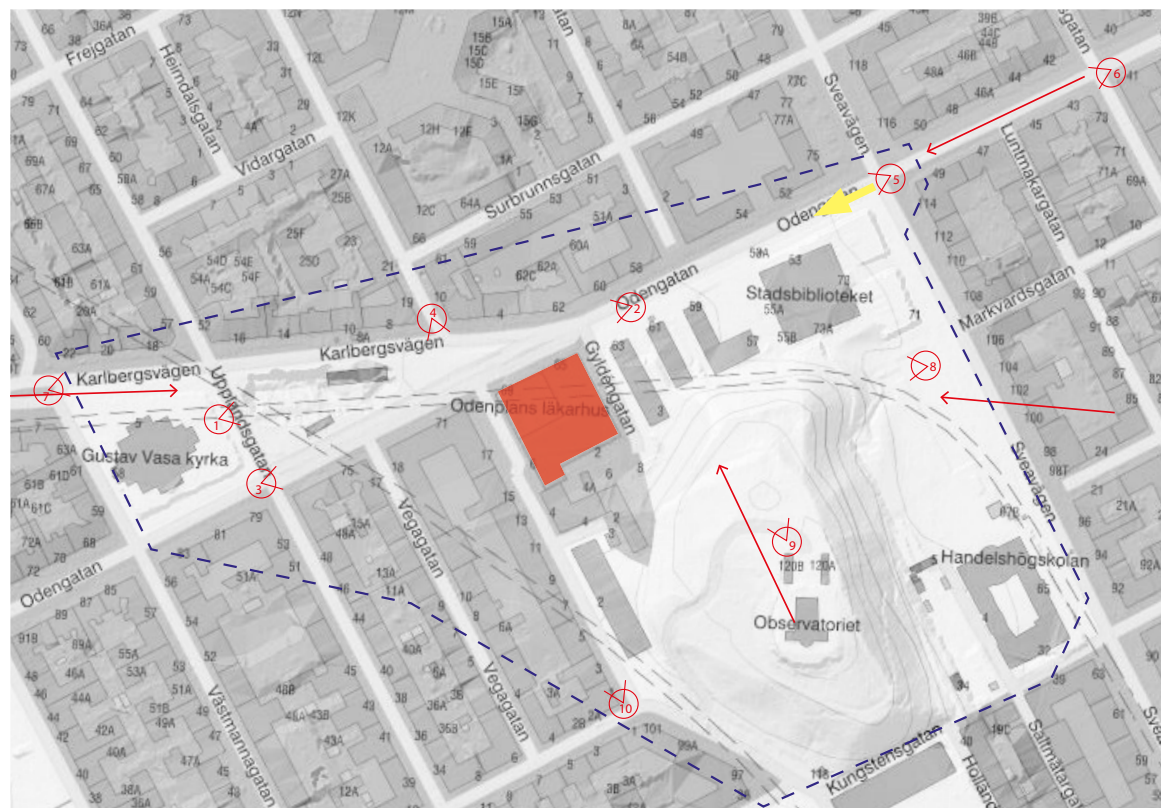


**VYPUNKT NR 4:
FRÅN KORSNINGEN ODENGATAN/
NORRTULLSGATAN**

Läkarhusets dominans och avvikande skala blir här tydlig i förhållande till omgivande kvarter. Läkarhusets placering med indrag från Norrtullsgatan till skillnad från mot Odengatan gör också att kontorshuset framträder i denna vy.

Kontorshusets anpassning till intilliggande byggnader blir därmed uppenbar där de tillbakadragna övre våningarna tar ner skalan.





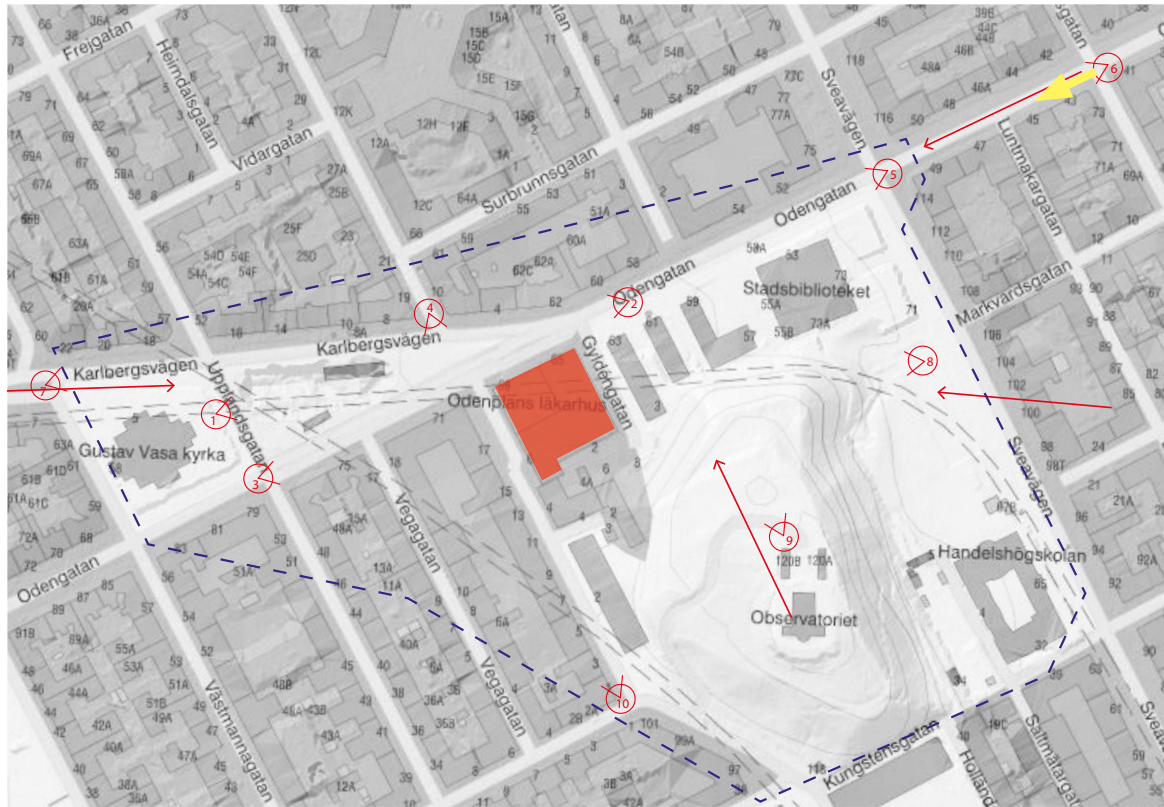
VYPUNKT NR 5: **FRÅN KORSNINGEN ODENGATAN/SVEAVÄ-** **GEN**

Vyn sammanfaller med en viktig siktlinje där förhållandet mellan Stadsbiblioteket och Läkarhuset tydliggörs.

Fastigheten mittemot Stadsbiblioteket, också byggd på 1920-talet, tillika övriga flerbostadshus på den sidan Odengatan har en jämn takfortshöjd.

Synfältet domineras av Stadsbiblioteket där Läkarhuset får en något tillbakadragen roll och uppfattas mer skalenlig än från andra vinklar.



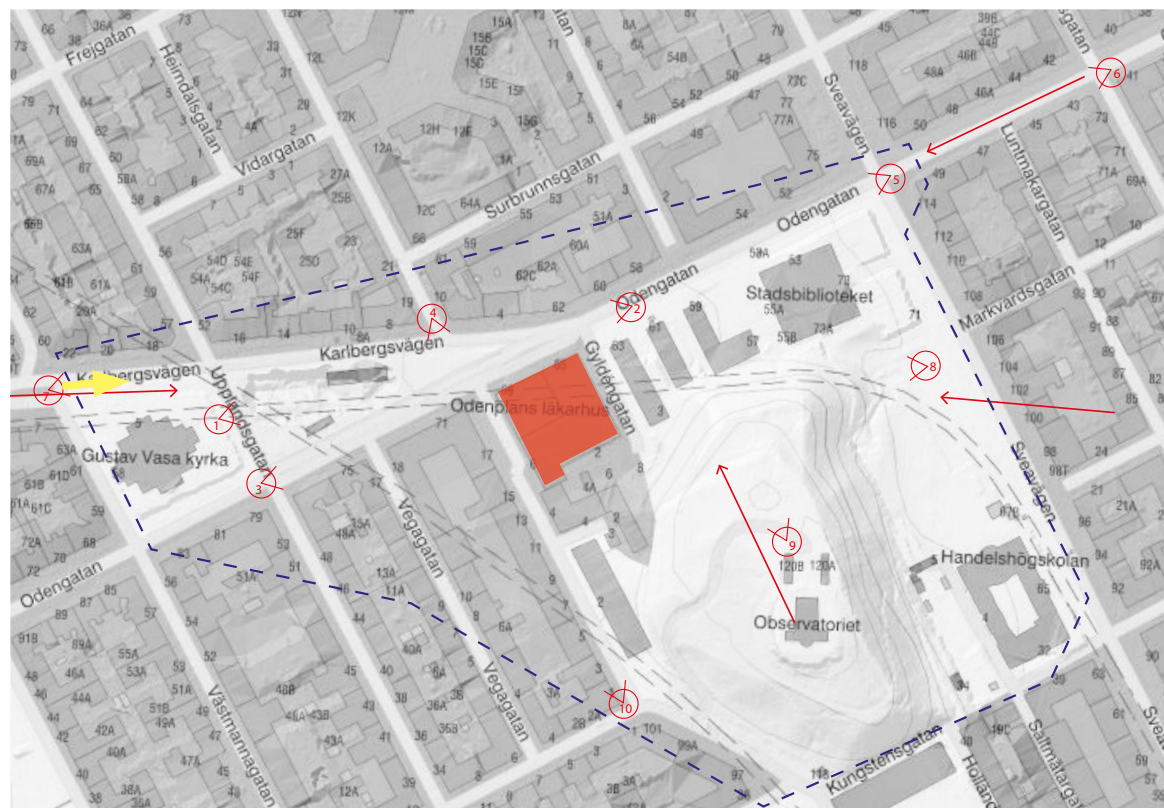


VYPUNKT NR 6:
FRÅN ODENGATANS ÖSTRA DEL

Sett västerut från den östra delen av Odengatan är den mycket jämna takfotslinjen slående. Läkarhuset bryter här av och sträcker sig ytterligare några våningar uppåt.

Visuellt framstår det även som att byggnaden har tagit ”ett kliv framåt” mot Odengatan medan Stadsbiblioteket intill är något tillbakadraget i kvarteret.



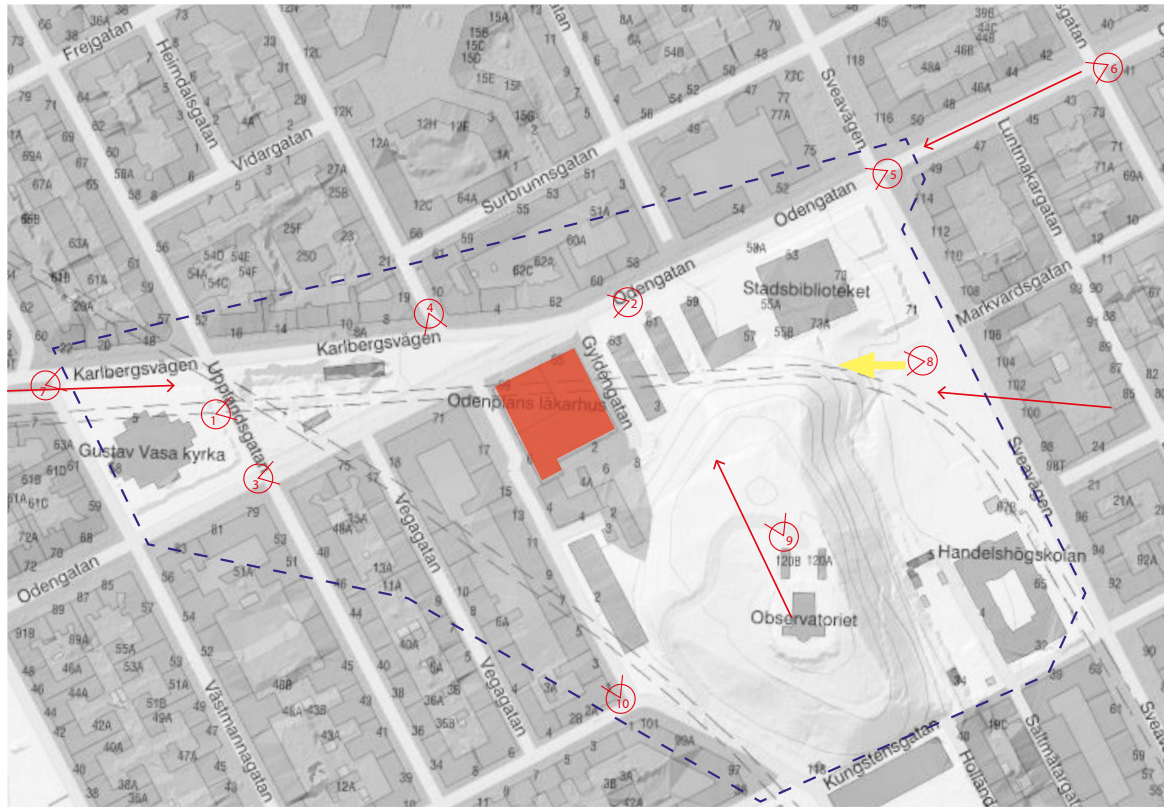


VYPUNKT 7: FRÅN KORSNINGEN KARLBERGSVÄGEN/ VÄSTMANNAGATAN

Vypunkten, som också utgör en viktig siktlinje, har Gustav Vasa kyrka som mest framstående gestalt. Kyrkan tar för sig och är en central punkt vid den öppna platsen kring Odenplan.

Kring kyrkan sluter sig de täta bostadskvarteren med en jämn takfotslinje. I fonden bryts denna linje av Läkarhusets uppstickande gestalt och den mer spridda och något lägre belägna bebyggelsen kring Observatoriekullen.





**VYPUNKT 8:
FRÅN ASPLUNDS PARK**

Vypunkten sammanfaller med en av de viktiga siktlinjerna. Vyn domineras av Stadsbiblioteket och den strama parken formgiven av Gunnar Asplund på 1920-talet. Observatoriekullen stiger här brant uppför och bakom den skymtar bibliotekets annex och därefter Läkarhuset.

Byggnaden uppfattas här som något underordnad kullen och med hisstoppen i princip i jämnhöjd med dess högsta punkt.

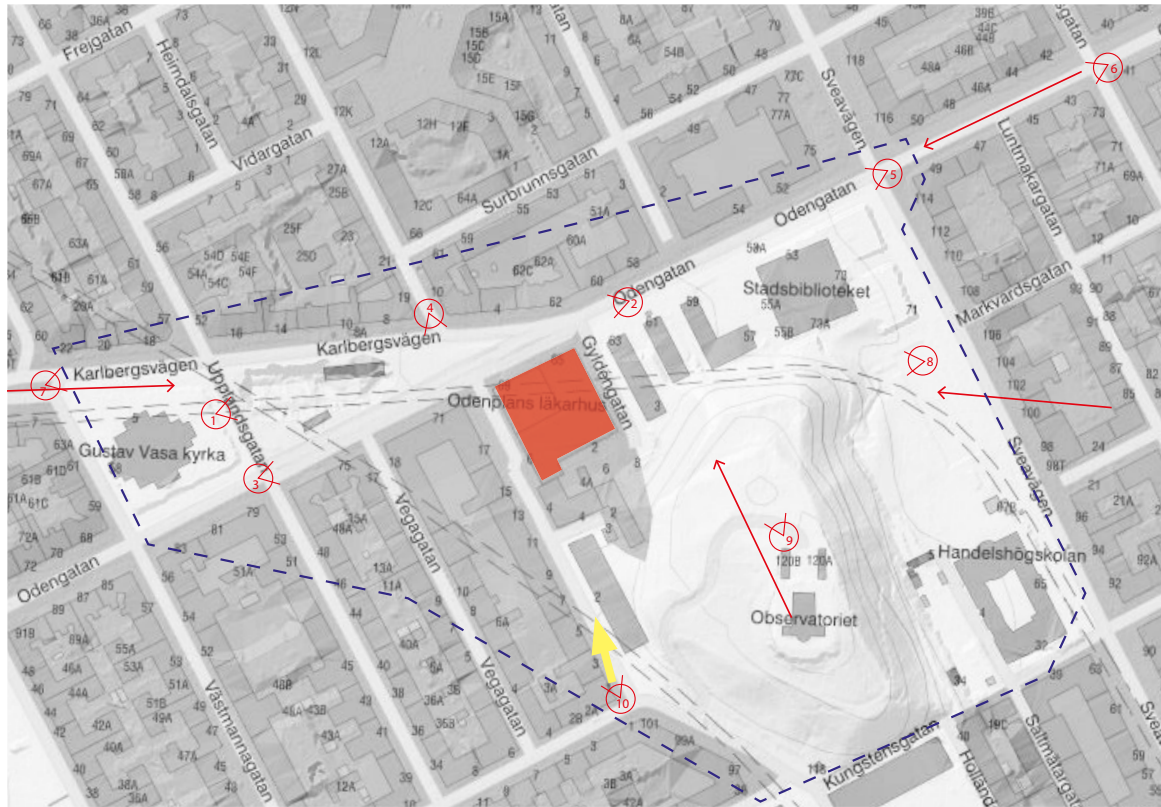


VYPUNKT 9:
FRÅN OBSERVATORIELUNDEN

Vypunkten sammanfaller med en viktig siktlinje. Från Observatorielunden på kullens högsta punkt syns den jämna takfotslinjen på flerbostadshusen längs Odengatan tydligt. I fonden sticker det höga Wenner-Gren Center upp.

Vid avlövad säsong läses Läkarhuset här ihop med kontorshuset som tillsammans står som en pendang till Stadsbibliotekets uppstickande rotunda.





**VYPUNKT 10:
FRÅN NORRTULLSGATAN/DROTTNINGGATAN**

Norrtullsgatans täta stadskaraktär med sin jämna takfotslinje ställs i denna vypunkt mot Juridicum som avslutar kvarteret mot Observatorielundens västra sida.

Kontorshuset syns inte alls på grund av sitt tillbakadragna läge i kvarteret medan Läkarhuset sticker upp med sina översta våningar.



VYPUNKT 11:
FRÅN FÅFÅNGAN

Fåfången är en typisk norrvänd utsiktspunkt på den östligaste delen av Södermalm. Härifrån syns hela Stockholms inlopp och stadens front mot vattnet i en vidsträckt utsikt. Härifrån tydliggörs den karaktäristiska Stockholmssiluetten med sammanhållen skala på malmarna med synliga kyrktorn och enstaka höga hus, samt det modernistiska City med sin genomgående högre bebyggelse.

Endast hisstornet på Läkarhuset är synligt bakom NK-klockan.



VYPUNKT 12:
FRÅN MONTELIUSVÄGEN

Vyn från Monteliusvägen representerar en typisk utsiktspunkt i staden. Gångvägen kom till 1998 för att tillgängliggöra den spektakulära utsikten från Söders höjder för flera människor.

I vyn utmärker sig höga byggnader som Bonnierhuset, (Norra Tornen saknas i vyn), Stadshuset, Stockholms Waterfront, Orgelpipan, Klara kyrka, Studenthemmet Nyponet och Hötorgsskraporna i siluetten. Ovan stenstadens siluett sträcker sig även Nordic Light Hotel i bildens mitt, och bakom det skymtar Läkarhuset.



VYPUNKT 13:
FRÅN SKINNARVIKSBERGET

Vyn från Skinnarviksberget representerar en typisk utsiktspunkt i staden. Skinnarviksberget är ett av Södermalms högre berg, ett populärt utflyktsmål och den högst belägna utsiktspunkten på Södermalms norra förkastningsbrant. I vyns mitt syns landskapets stigning norrut, samt den successivt ökade skalan på bebyggelsen genom påbyggnader och genom att en del byggnader har rivits och ersatts med högre. Läkarhusets vita hisstopp och övre våningarna höjer sig ovan den jämnhöga byggnadsmassan, men smälter in relativt väl in i bakgrunden.



VYPUNKT 14:
FRÅN SKINNARVIKSBERGET

I denna vy från Skinnarviksberget, något mera riktad mot österut än förra vyn, ses Stadshuset med sitt torn, samt den stor-skaliga bebyggelsen i City. Ovan siluet-ten sträcker sig kyrktorn och höghus som (från vänster) Wenner-Gren center, Läkar-huset, Studenthemmet Nyponet bakom Stockholm Waterfront, Stadshuset, Orgel-pipan, Hötorgsskraporna, Svea torn och NK-klockan.

Läkarhuset märks främst på grund av det vita hisstornet, i övrigt smälter de översta våningarna relativt väl in i bakgrunden.

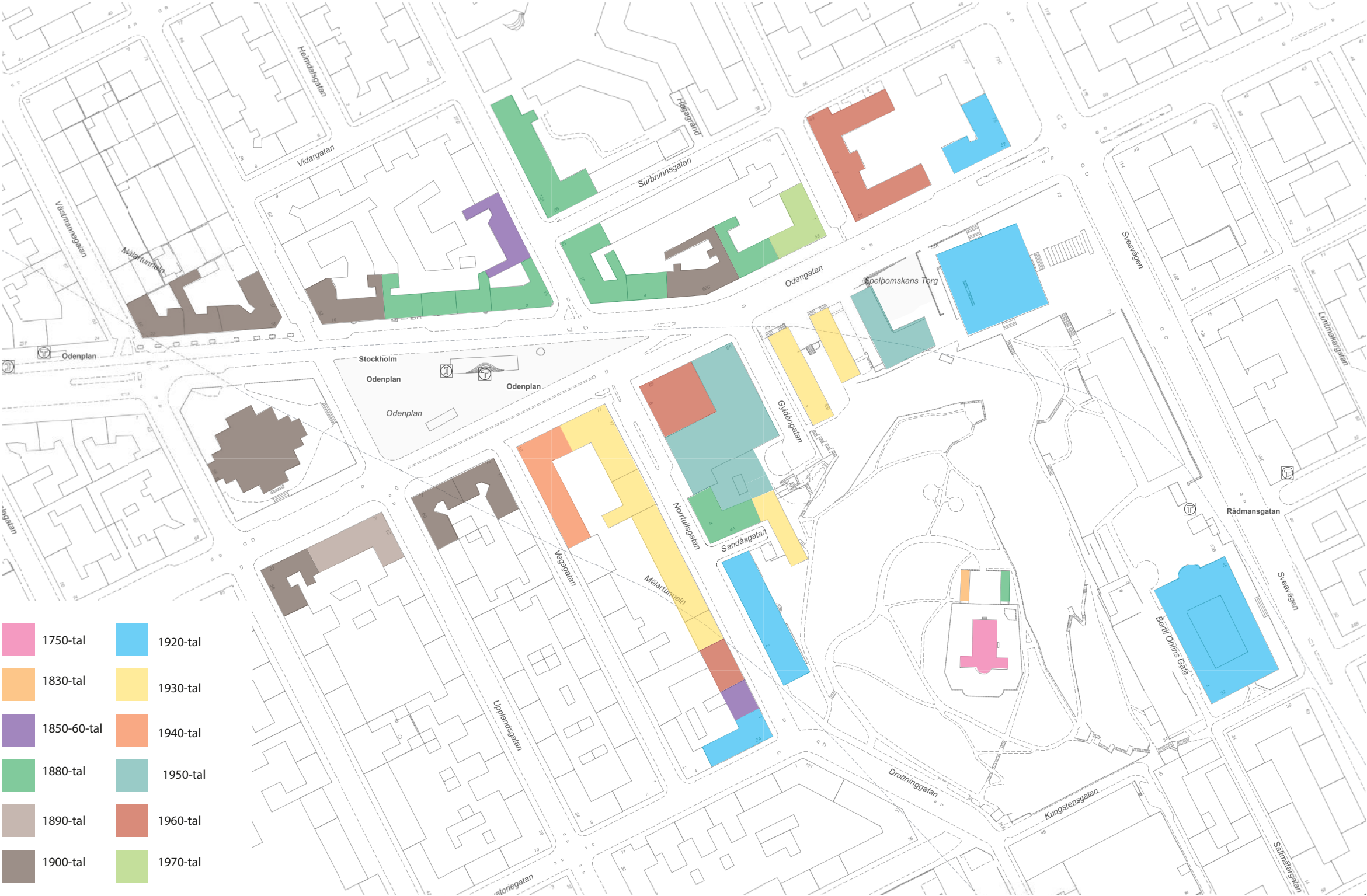


Årsringar

Kvarteren i närområdet består av byggnader från många olika årtionden vilket ger en stor variation av stilar och fasaduttryck.

Några årtionden dominerar dock; 1880-talet, 1900-talet och 1930-talet. Kvarteren i anslutning till Odenplan präglas idag i hög grad av det sena 1800-talets och tidiga 1900-talets bebyggelse.

Det aktuella kvarteret omges dock närmast av 1930-talsbebyggelse i form av bostadsbebyggelse längs Norrtullsgatan och Stadsbibliotekets lameller, den närmsta vid Gyldéngatan.



Illustrationen visar variationen i tillkomstår för byggnaderna inom undersökningsområdet.

TÅLIGHETSANALYS

Tålighetsanalysen utgör ett hjälpmedel att bedöma en relativ tålighet mot förändringar för en befintlig byggnad, kvarter eller för en miljö. Observera att i detta exempel sker analysen utifrån ett samlat kvartersperspektiv med båda fastigheterna sedda som en enhet.

Bedömningen sker i en tregradig skala med hjälp av begreppen:

- Hög känslighet
- Känslig
- Tålig

Närmiljö - byggnad/kvarter HUSHÖJD/TAKFOTSHÖJD

Den befintliga anläggningens relation till hushöjd är komplicerad med tre nivåer; lågdel, kvartersrelaterad kontorsbyggnad och solitär höghusdel. Dessutom finns tre skilda gatusituationer att ta hänsyn till. Därför sker en punktvis bedömning med utgångspunkt från respektive gata. Då taken är platta samordnas bedömningen av hushöjd och takfotshöjd.

Lågdelar

- Norrtullsgatan – lågdel: Tålig

Kommentar: I gaturummet finns redan en dominerande högre höjd som inte bedöms bli påverkad av en högre lågdel.

- Odengatan - lågdel: Hög känslighet

Kommentar: Lågdelen framträder här i mycket tydligt samspel med angränsande byggnad i Spelbomskan 13. En förändring bedöms även spela stor roll för upplevelsen av lågdelen samspel med den solitära höghusdelen (Läkarhuset).

- Gyldéngatan – lågdel: Känslig

Kommentar: Lågdelen framträder här i tydligt samspel med angränsande byggnad i Spelbomskan 13.

Kontorsbyggnaden – kvartersrelaterad

- Norrtullsgatan – kontorsbyggnad: Hög känslighet

Kommentar: Kontorsbyggnadens starka relation till angränsande kvartersbebyggelse

och gatumiljö bedöms vara mycket känslig mot förändringar.

- Odengatan – kontorsdel: -

Kommentar: Bedöms ej pga byggnaden är svår att uppleva från detta perspektiv då den är så tillbakadragen i kvarteret.

- Gyldéngatan – kontorsdel: Känslig

Kommentar: Närheten till observatorie-kullen samt relationen till grannhusen skapar en känslighet. Dock finns en tydlighet i byggnadskroppens arkitektur som gör den lätt identifierbar som egen byggnadsvolym.

Solitär höghusdel - Läkarhuset

- Norrtullsgatan – Solitär höghusdel: Tålig

Kommentar: I närmiljön bedöms en förändring av höjden vara av mindre betydelse för upplevelsen.

- Odengatan – Solitär höghusdel: Känslig

Kommentar: Här upplevs byggnaden i relation till både Gustav Vasa kyrka och Stadsbibliotekets rotunda. En höjdförändring bedöms påverka upplevelsen och relationen mellan dessa byggnader. Bristen på perspektiv bidrar starkt till att enbart ge omdömet - känslig.

- Gyldéngatan – Solitär höghusdel: Tålig

Kommentar: I närmiljön bedöms en förändring av höjden vara av mindre betydelse för upplevelsen.

ARKITEKTUR - STILVARIATION

De befintliga byggnaderna har tidstypisk fasadutformning genom beklädnader av natursten, kakel, fönsterband och skivmaterial, och utgör visuellt en tydlig årsring i miljön. Förändringar av byggnaderna bedöms vara starkt styrda av de givna förutsättningarna.

- Hög känslighet

TAKLANDSKAPET

De platta taken på samtliga byggnadsdelar i kvarteret Spelbomskan 9 och 12 är viktiga med tanke på avläsbarhet och tillägg. Förändringar spelar därför stor roll för helheten.

- Hög känslighet

Kontorsbyggnadens starka relation till kvartersbebyggelsen bedöms göra den mycket känslig mot förändringar mot Norrtullsgatan. Läkarhuset döljs till stora delar av kontorsbyggnaden, endast de översta våningarna med hisstoppen är synliga.



Miljö - helhet

HUSHÖJD/TAKFOTSHÖJD

Hushöjderna i området är mycket jämna med sammanhållna kvarter där framför allt bebyggelsen från det sena 1800-talet och tidiga 1900-talet har satt agendan. Läkarhusets solitära placering utgör den tydligaste avvikelsen tillsammans med Stadsbiblioteket och Gustav Vasa kyrka. Kontorshuset och lågdelarna utelämnas därför. De siktlinjer som identifierats tjänar här som utgångspunkt för bedömningarna.

- Siktlinje – Karlbergsvägen mot öster: *Hög känslighet*

Kommentar: Läkarhusets volym och placering upplevs i perspektiv med Stadsbibliotekets rotunda. En förändring bedöms påverka upplevelsen i mycket hög utsträckning.

- Siktlinje – Odengatan mot väster, vid Sveavägen: *Hög känslighet*

Kommentar: Läkarhuset framträder mycket tydligt i fonden på Odengatans gatustråk. Här bedöms en förändring påverka upplevelsen i mycket hög utsträckning. Läkarhuset är i detta perspektiv ett tydligt landmärke där Stadsbiblioteket istället upplevs vara underordnad Observatoriekullen.

- Siktlinje – Sveavägen/Asplunds park: *Hög känslighet*

Kommentar: Läkarhusets krön är tydligt identifierbart men dominerar inte upplevelsen av den i övrigt sammanhängande 1920-talsmiljön kring Stadsbiblioteket,

Handelshögskolan och Asplunds park tillsammans med Observatorielunden. En förändring bedöms påverka miljön i hög grad.

- Siktlinje – Observatoriekullen norrut: *Hög känslighet*

Kommentar: Här upplevs Stadsbibliotekets byggnadsvolym som tydligt underordnad den befintliga topografin och Läkarhuset beskriver markhöjningen i backen upp mot Odenplan. Ingen av byggnaderna dominerar upplevelsen och vyn över stadens norra delar är ostörd. En förändring av läkarhusets höjd bedöms påverka upplevelsen i hög grad.

ARKITEKTUR - STILVARIATION

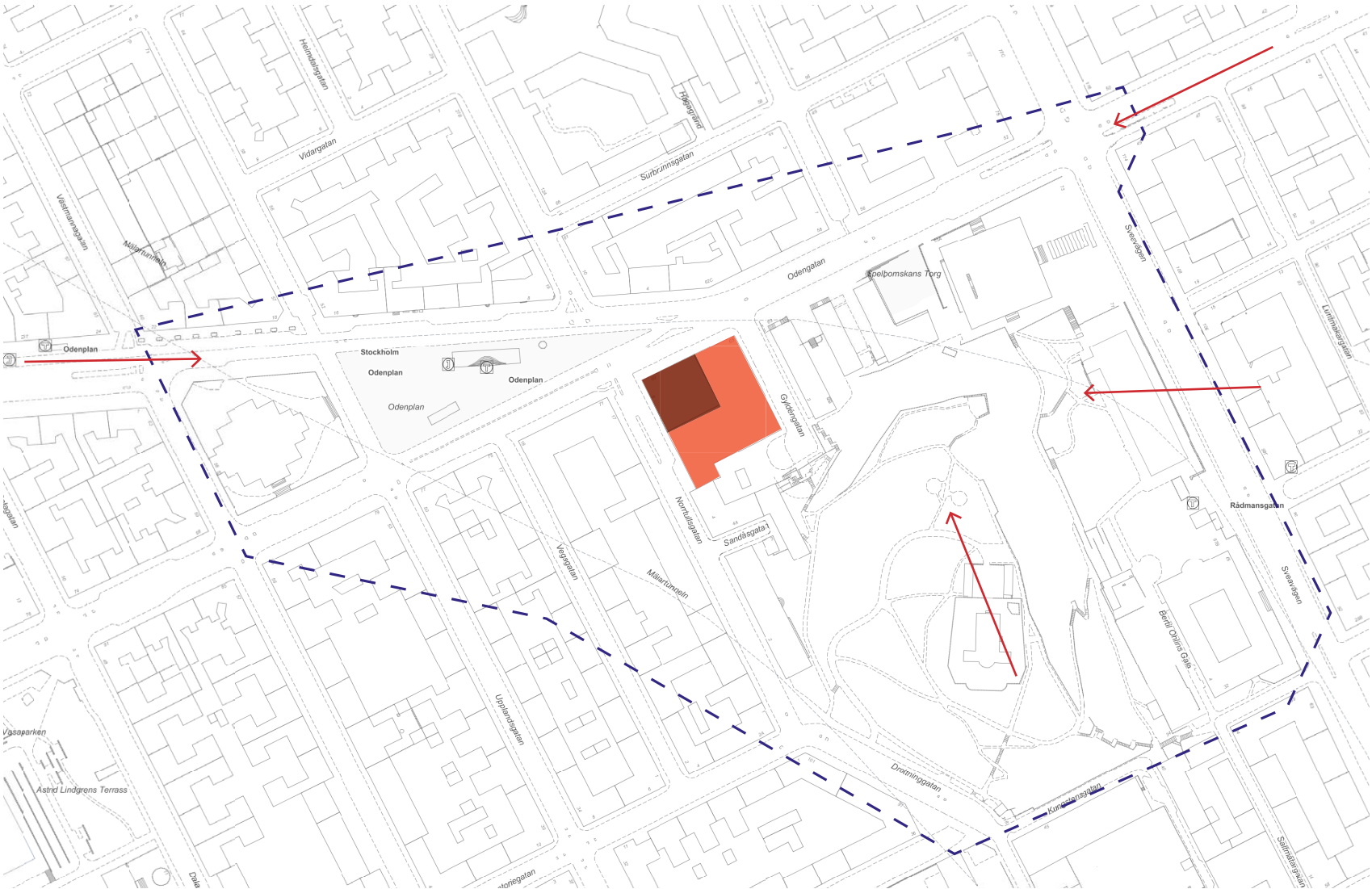
Läkarhusets strategiska placering och höjd gör det mycket synligt. Gestaltning är tydligt identifierbar som tillhörig den modernistiska arkitekturtraditionen. Proportionerna och de täta väggfälten av kakel bildar en relativt återhållen arkitektonisk gestalt. I området dominerar annars stenstadens täta arkitektur samt även 1920-talets renare linjeföring representerat i Stadsbiblioteket och dess lameller. En förändring bedöms påverka upplevelsen av miljön men inte på ett avgörande eller förvanskande sätt.

- Känslig*

TAKLANDSKAPET

Det platta taket är viktigt med hänsyn till avläsbarhet och tillägg och förändringar spelar därför stor roll.

- Hög känslighet*



KULTURVÄRDEN

Inledning

I följande kapitel beskrivs platsens kulturvärden. Relevanta uttryck för riksintresse för kulturmiljövården, Riksintresset (AB 115) Stockholms innerstad med Djurgården beskrivs mera ingående. Därefter görs en analys över bebyggelsens kulturvärden med hjälp av Boverkets definition av kulturvärden (enligt Bilaga 1).

UTTRYCK FÖR RIKSINTRESSET STOCKHOLMS INNERSTAD MED DJURGÅRDEN

De *uttryck* för riksintresset som bedöms vara relevanta för det aktuella projektet är:

- *Stadens utbyggnadsfaser (årsringarna) som gör stadsväxten läsbar från medeltiden fram till millennieskiftet. Stadssiluetten med den begränsade och jämna byggnadshöjden där endast fåtal byggnader höjer sig över mängden. Stadens anpassning till de naturgeografiska förutsättningarna: förkastningsbranterna, obebyggda bergsformationerna och grönkläd-*

da höjderna som en del av stadsbilden samt Stockholmsåsens kvarvarande delar. --- Gatuvyer med enskilda byggnader eller andra element som blickfång.

I den aktuella miljön är kvarteret Spelbomskan är tydlig representerant får den modernistiska årsringen som minner om den växande staden. Bebyggelsen i kvarteret Spelbomskan 9 och 12 har en komposition med tre volymer; en kvartersomfattande lågdel och två högdelar, vilket skapar en mycket tydligt avläsbar och avvikande del i miljön som representant för modernismens arkitektur.

Stockholms siluett med en sammanhållen, låg bebyggelsemassa med enstaka uppstickande byggnader är mycket karaktäristisk och har trots kontinuerliga förändringar till stor del behållits. Området kring Odenplan präglas till stor del av det sena

1800-talets stadsbyggnadsideal med en tät stenstadsbebyggelse och breda esplanader. Byggnadsstadgan från 1874 fastställde att de högsta husen skulle vara fem våningar medan kyrkor och offentliga byggnader kunde byggas högre, vilket tydligt avspeglas i de aktuella kvarteren och gatuvyer.

Stadens dramatiska och karaktäristiska topografi genom bland annat vattnet, förkastningsbranterna och Stockholmsåsen, har skapat förutsättningar för dess kontinuitet och utveckling. Stockholmsåsen, eller Brunkebergsåsen, som löper genom hela staden har till stora delar försvunnit under åren genom gaturegleringar på 1600-talet, och Norrmalmsregleringen på 1950- och 60-talen då tunnelbanan anlades. Den mest synliga, sammanhängande resten av åsen i innerstaden utgörs av Observatorielunden, men delar av åsen finns även kvar vid Johannes kyrka och Vanadislunden.

Vyerna från Stockholms utsiktspunkter är berömda och omskrivna. Observatoriekullen är ett synligt stadsbyggnadselement som värnats i stadsplaneringen, och en av de platserna som ger en vidsträckt utblick och panoramavy över stadslandskapet. Stadens visuella samband är viktiga för förståelsen över hur staden tidigare hängt ihop och fungerat. Dessa samband har också använts vid en medveten gestaltning av staden då olika tiders stadsplanering har använt sig av landmärken, utsikter och siktlinjer för att skapa visuella upplevelser och framhäva hierarkier.

- *Stockholm blir storstad*
Stadsbyggandet från mitten av 1800-talet fram till tiden runt sekelskiftet 1900. Områden byggda som nya stadsdelar på malmarna med esplanadsystem, genombrottsator, platsbildningar och offentlig utsmyckning. Gatorna av olika bredd och karaktär och den täta enhet-

liga bebyggelsen i stenstaden med byggnader i sammanhållen höjd. Parkerna som anläggs i den framväxande storstaden, såsom Berzelii park och de karaktäristiska bergsparkerna. ---

Den aktuella miljön kring Odenplan präglas i hög grad av den täta stenstadsbebyggelsen med enhetlig höjd i fem våningar. Kvarters- och gatustrukturen med de breda, alléförsedda gatorna Sveavägen och Odengatan, Gustav Vasa kyrka som central markör i Odenplans västra fond, och de omgivande slutna kvarteren, är tydliga exempel på det sena 1800-talets stadsplaneideal och minner om stadsplanen för området som fastställdes 1879 och byggde till stora delar på Albert Lindhagens 1866-års stadsplane förslag.

Värdekärna 1800-talets stadsplanestruktur och esplanaderna

Företeelsen 1800-talets stadsplanestruktur



T v Stadsbiblioteket ritat av arkitekt Gunnar Asplund med dess tre lameller, ursprungligen uppförda som högskolebyggnader.

T h Gamla observatoriet uppfört på 1750-talet efter ritningar av arkitekt Carl Hårleman.



och esplanaderna är en av 46 värdekärnor inom riksintresset. Det aktuella området utgör en helhetsmiljö där Vasastadens stadsplanestruktur med gator, kvartersformer, höjd- och breddproportioner samt grönstråk och parker är ett framstående exempel på 1800-talets stadsplanering. De välbevarade esplanaderna Sveavägen, Odengatan och Karlbergsvägen är ett tydligt resultat av tidens stadsplanering och hur esplanadsystemet förverkligades i stor omfattning. Gatusträckningarna bildar värdefulla, grönskande stadsrum och är med de inramade monumentala bostadspalatsen från 1800-talets sista decennier storstadens främsta paradgator.

I miljön speglas också 1874 års byggnadsstadga och Stockholms byggnadsordning s (1876) regelverk, vilka tillsammans gett det aktuella området och stora delar av innerstaden dess karaktäristiska struktur, och vittnar vidare om Stockholms modernisering och internationalisering i slutet av 1800-talet, jämförbart med storstäder som Wien, Berlin eller Paris.

- 1900-talets stadsbyggande och bebyggelseutveckling.
--- Modernistiska höghus spridda över staden som genom landmärkesposition markerar trafikstråk, stadsgräns, tullar och Stockholmsåsen, till exempel Wenner-Gren Center och Skatteskrapan. Tunnelbanans synliga uttryck i stadsbilden.

Det aktuella kvarteret, Spelbomskan 9 och 12, ingår i den stora mängden kvarter som mellan 1950- och 1980-talen genomgick sanering omfattande rivning av stora delar av

den äldre bebyggelsen för att också skapa plats för tunnelbana och den nya stadens logistik under de gamla marknivåerna. Hela kvarter bebyggdes med stora volymer, och enskilda byggnader fick höjas över stadens siluett för att manifestera den nya stadens framväxt.

Tunnelbanans utbyggnad med linje Hötorget–Vällingby, och placeringen av stationen vid Odenplan som invigdes 1952, gjorde Odenplan till den centrala plats och en viktig knutpunkt som den är idag. Kvarteret Spelbomskan fick här manifestera denna utbyggnad och omvandling med sina storskaliga volymer, modernistisk utformning och en högdal som markör för platsens nya funktion. Dock är det uppenbart att i Läkarhusets skala togs hänsyn till de befintliga kringliggande landmärkena Stadsbiblioteket, Gustav Vasa kyrka och Observatoriekullen, varför Läkarhuset inte kan betraktas som ett sådant höghus som riksintressetexten syftar till som höjer sig över stadssiluetten.

- Den offentliga staden
--- Det vetenskapliga och intellektuella livets byggnader och miljöer från skilda tider. De olika byggnaderna för högre utbildning och vetenskap vid Observatorielunden och Drottninggatan. Akademiernas byggnader. Stadsbiblioteket och Kungliga biblioteket samt deras solitära roll i stadsbilden.

Värdekärnan Stockholms gamla högskoleområde omkring Observatoriekullen
Värdekärnan Stockholms gamla högskoleområde omkring Observatoriekullen omfattar förutom själva kullen med Obser-

vatoriet även alla byggnader uppförda för högskoleverksamheten tillika Stadsbiblioteket samt kv Spelbomskan 9 och 12.

Stockholms ursprungliga högskoleområde omfattar en rad institutioner för vetenskap och undervisning och utgör Stockholms motsvarighet till Quartier Latin i Paris. Det har behållit sin institutionsprägel även efter att universitetet flyttade till Frescati. I området ingår exempelvis Stockholms Observatorium från 1753, den första Tekniska högskolan från sent 1800-tal, Handelshögskolan från mitten av 1920-talet och Stadsbiblioteket från 1928.

”Stockholms ursprungliga högskoleområde kring Observatoriekullen uttrycker huvudstadens satsningar på vetenskap, utbildning och folkbildning under den tidiga utvecklingen av det moderna Sverige. Den samlade och välbevarade helheten runt kullen med observatoriebyggnaden på dess krön är intressant som exempel på mer än två hundra års institutionsbyggande. Byggnaderna är ritade av sin tids främsta arkitekter, vilket illustrerar den betydelse verksamheterna tillmättes.”

(Ur: Alla tiders Stockholm, Riksintressen för kulturmiljövården, 2014)

Byggnaderna är placerade fristående i parkmiljö som karaktäriseras av grönska och luftighet och utgör därför en tydlig kontrast till den omgivande täta stenstaden. Observatoriekullen är också en påminnelse om stadens topografiska förutsättningar i och med Stockholmsåsen. Kullen är den sista tydliga resten av åsen i innerstaden

och har vårdats länge i stadsplaneringen.

När Stadsbiblioteket planerades var det ett krav att byggnaden skulle uppföras fristående och inte vara alltför hög för att inte skymma sikten mot kullen från Sveavägen/Odengatan.

Spelbomskan 9 och 12, Avvikande och samspelande med värdekärnans innehåll
Den kommersiella innehålllet i Spelbomskan 9 och 12 tydliggörs i lågdalens öppna fasader i butikerna i gatunivån. Även om de flesta byggnader inom värdekärnan är publika, har de en mera slutna karaktär.

Kvarteret Spelbomskan 9 och 12:s avskalade arkitektoniska uttryck med tydliga modernistiska stildrag med fasadband och material som glas, aluminium och kakel avviker från de putsade byggnaderna runt omkring. Gemensamt är de enkla geometriska volymerna.

Den storskaliga kvartersstrukturen skiljer sig från de friliggande byggnaderna inom värdekärnan. Lågdal och två indragna, solitära höga byggnadskroppar, känns igen från centrumbebyggelse kring tunnelbanans gröna linje, men är sällsynt inne i stenstaden. De tydliga volymerna med varierande skala gör ändå att de i högre grad har släkt-skap med de solitärer och lameller som finns representerade inom värdekärnan, än den slutna kvartersstrukturen i stenstaden.

Kulturvärden Spelbomskan 9
KULTURHISTORISKT PERSPEKTIV
Läkarhuset är ett framträdande landmärke i omgivningen, ritat av Sten Lindegren vid AGL Arkitekter, ett av dåtidens mycket välrenommerade arkitektkontor. Huset är byggt i en tradition av höga hus på 1960-talet som känns igen från centrumdelar tillkomna vid denna tid. Samspelet mellan högdal och lågdal utgör ett karaktäristiskt arkitektoniskt drag tillsammans med tidstypisk materialanvändning. Lågdalarna på Spelbomskan 9 och 12 är samgestaltade med polerad svart granit vilket utgör ett värdebärande karaktärsdrag. Högdalarna i kontorshuset på Spelbomskan 12 och Läkarhuset på Spelbomskan 9 visar en tydlig samgestaltning med fasadband och ljusa kulörer i de täta delarna.

Kvarteret Spelbomskan 9 och 12 tillsammans representerar modernismens rationella synsätt på stadsbyggandet och arkitekturen. Byggandet fick under denna tid ett industrialiserat produktionssätt vilket avspeglar sig i kvarterets avskalade formspråk och repetition i fasadgestaltningen. Karaktäristiskt är även bebyggelsens komposition som fristående volymer, och de för tiden nya fasadmaterial som plåt och ökad andel glas i fasaderna. Färgsättningen gick alltmer åt ljusa kulörer.

Detta ger Läkarhuset ett *arkitekturhistoriskt värde*.

ESTETISKT PERSPEKTIV

Läkarhuset, och dess roll som landmärke ger den *ett miljöskapande värde*. Högdelen proportionering mellan bredd och höjd skapar en upplevelse av klossighet och tyngd som är ovanlig för ett högt hus. Detta förstärks av de breda, kakelklädda delarna och de låga fönsterbanden. Hög- och lågdelen har olika material- och volymverkan. Lågdelen ger med sin stora utbredning och enkla form och den mörka fasadbeklädnaden en upplevelse av en tyngd, från vilken två lättare volymer höjer sig ifrån. Vid uppförandet av kvarteret Spelbomskan 9 och 12 togs stor hänsyn till Observatoriekullen, varför kontorsdelen på Spelbomskan 12 fick lägre skala och indragen takvåning. Sammantaget bedöms *det arkitektoniska värdet för läkarhuset vara begränsat*.

SOCIALT PERSPEKTIV

Läkarhuset har obruten verksamhet med publik anknytning sedan mer än 50 år. Detta har gjort att byggnaden har en stark identifikationskraft och väcker känslor och upplevelser hos många stockholmare.

Butikerna i lågdelen har delvis bytt namn men funktionerna har i vissa fall bevarats. Sociala mönster kan därmed vara präglade av byggnadernas innehåll som är av betydelse för de boende i området.

T.v. vy från Odengatan mot väster.
T.h. perspektivskiss med samma vy med det tilltänkta höghuset vid Odenplan (Kv. Spelbomskan). Källa: Kommunfullmäktigetrycket 1957, Bih. nr 16

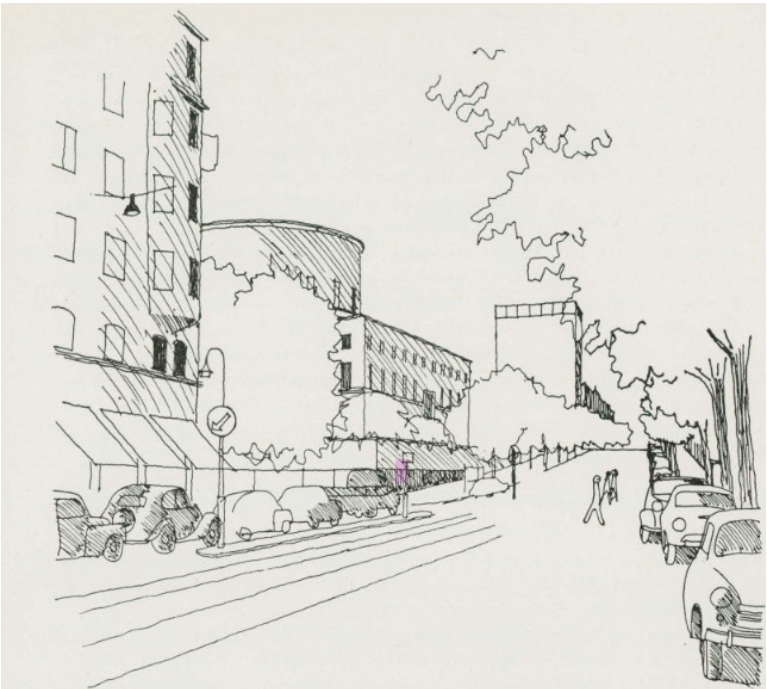
Värdebärande karaktärsdrag Spelbomskan 9

Exteriör

- Återhållsam gestaltning som utgörs av högdelen enkla, strama fasader med indelning i fönsterband mellan täta delar av gråa blanka Höganäsplattor.
- Tung bas i lågdelen med polerad svart granit, ursprungligen med få små fönster och samlade ytor avsedda för skyltar
- Kontrasten mellan låg- och högdelen var från början utmärkande för byggnaden och utgör ännu en viktig karaktärsdrag även om fasadändringar och tillbyggnader har försvagat kontrasten
- Det indragna hisstornet som skulle lätta den tunga byggnadsvolymen

Interiör

- Enkel utformning med ursprungliga golv och trappor av kalksten i trapphus
- Flexibel planlösning som anpassats till olika verksamheter genom åren



KÄLLOR

Tryckta källor och litteratur

Affärs-, läkar- och kontorshus vid Odenplan, Stockholm. Lindegren Sten. I: Arkitektur 1964 nr 3, s. 121-122.

Alla tiders Stockholm. Riksintressen för kulturmiljövården. Länsstyrelsen i Stockholm, 2014.

Höga hus Stockholm. Hallemar Dan, Stockholm, 2017.

Höga hus. Samfundet S:t Eriks årsbok 2010. Stockholm, 2010.

Kulturmiljö och stadsbild - Tunnelbana till Arenastaden via Hagastaden. Samråds-handling, Underlag för MKB, Stockholms läns landsting/WSP Sverige, 2015-11-26

Läkarhus får fasad med dygnsrytm. I: SVD april 1964.

Plattform - Kulturhistorisk värdering och urval. Grundläggande förhållningssätt för arbete med att definiera, värdera, prioritera och utveckla kulturarvet, Rapport från Riksantikvarieämbetet. 2015-01-19

Regional landskapsanalys med fördjupning gällande landskapets tålighet för vindkraft, Länsstyrelsen Västernorrland. 2010:27

Stockholms byggnadsstadga, Stockholms stad 2020.

Uttryck för makt och framtidsanda. De höga husen i Stockholms stadsbild. Rörby Martin, I: Konsthistorisk tidskrift 2008:4, s. 126-135.

Otryckta källor

Lorentzi, Maria, Lundberg, Lena, Den historiska utvecklingen av området kring Observatoriekullen och dess kulturhistoriska värden. Ett underlag till tävlingen om utbyggnad av Stockholms stadsbibliotek. Stockholms stadsmuseum, 2006.

Internet

Stockholmskällan
www.stockholmskallan.se

Digitala Stadsmuseet
www.digitalastadsmuseet.se

Stockholms stad, Bygg--och plantjänsten:

- Gällande planer
- Bygglovritningar

Digitalt museum
www.digitaltmuseum.se

Nationalstadsparken
www.nationalstadsparken.se

Wikipedia - Tors torn/Sthlm 01
www.wikipedia.se

Lantmäteriet
www.minkarta.lantmateriet.se/

Arkiv

Stadsbyggnadsexpeditionen, Stockholms stad

Stockholms stadsarkiv, Kommunfullmäktigetrycket 1863-2009

BILAGA 1:

KULTURVÄRDE -
DEFINITIONER OCH
FÖRKLARINGAR

Texten nedan är i sin helhet hämtad från Boverkets hemsida, Kunskapsbanken 2021.

”Kulturvärde är en sammanfattande benämning för vad som i den fysiska miljön bedöms som värdefullt ur kulturhistoriskt, estetiskt och socialt hänseende.

Begreppet kulturmiljö omfattar hela den av människan påverkade fysiska miljön. Detta betyder inte att allt i kulturmiljön har höga kulturvärden. Kulturvärden kan i varierande grad tillskrivas enskilda byggnader, anläggningar och lämningar såväl som hela miljöer och stora landskapsavsnitt. Utöver kulturvärden kan kulturmiljön representera en rad olika former av värden för skilda offentliga och privata verksamhetsintressen och medborgargrupper, exempelvis biologiska eller ekonomiska värden.

Bebyggelsens och landskapets kulturvärden kan bedömas ur tre kompletterande perspektiv - kulturhistoriskt, estetiskt och socialt. Dessa perspektiv kan, var för sig eller tillsammans, motivera olika åtgärder för att tillvarata kulturvärdena i den kommunala planeringen.

Värdering ur ett kulturhistoriskt perspektiv

Värdering ur ett kulturhistoriskt perspektiv avser en bedömning av möjligheterna att genom exempelvis bebyggelsen och landskapet utvinna och förmedla kunskaper om olika skeenden och sammanhang och därigenom även förståelse av människors livsvillkor, i skilda tider – inklusive de

förhållanden som råder idag. Denna bedömning förutsätter kunskaper inom bland annat arkeologi, historia, etnologi och kulturgeografi.

Riksantikvarieämbetet har tagit fram en rapport om kulturhistorisk värdering. Rapporten heter ”Plattform Kulturhistorisk värdering och urval”, länk i ”Relaterad information”.

Värdering ur ett estetiskt perspektiv

Värdering ur ett estetiskt perspektiv gäller en bedömning av bland annat rumsliga, visuella och akustiska egenskaper i den fysiska miljön. Värdering ur ett estetiskt perspektiv bygger på kunskaper inom bland annat konstvetenskap och arkitektur.

Värdering ur ett socialt perspektiv

Värdering ur ett socialt perspektiv innebär att bedöma människors relationer till kulturmiljön – hur olika grupper av individer använder, uppfattar och värdesätter exempelvis bebyggelsen och landskapet. En sådan bedömning kan ha sin utgångspunkt i bland andra ekonomiska, sociologiska eller psykologiska metoder.

De tre perspektiven är delvis överlappande men till stora delar åtskilda. Exempelvis kan socialhistoria och arkitekturhistoria ingå som delar av det kulturhistoriska perspektivet på en bebyggelsemiljö. Samtidigt kan bebyggelsemiljöns kulturhistoriska bakgrund och innehåll påverka och delvis förklara hur den upplevs och värderas idag ur ett socialt eller ett estetiskt perspektiv.

En miljö som inte bedömts som värdefull ur ett kulturhistoriskt perspektiv, kan ändå värderas högt ur ett estetiskt och/eller ett socialt perspektiv. Bedömningar av vad som är värdefullt kan i olika grad förändras över tid, genom framväxten av nya kunskaper och synsätt. Vissa värden kan emellertid vara mer beständiga än andra. Kulturvärden kan på så sätt bevaras, omskapas, utvecklas och nybildas i takt med samhällets utveckling och förändring.

I Boverkets byggregler (BBR) används begreppet kulturvärden som en samlingsbeteckning för en byggnads byggnadstekniska, historiska, kulturhistoriska, miljömässiga, konstnärliga och arkitektoniska värden”.

Ett objekts kulturvärdens kompletterande perspektiv är delvis överlappande, men till stora delar åtskilda. Illustration: Boverket

