
Ändrad detaljplan, ledamotshuset

Kv. Mars och Vulcanus, Stockholms stad

**Kulturhistorisk utredning över kvarteret &
konsekvensbeskrivning över tillbyggnaden**

Upprättad:

2023-03-10

Upprättad av:

Jan Perotti

white

INNEHÅLLSFÖRTECKNING

1.	Inledning	3
2.	Fastighetsuppgifter & förutsättningar	4
3.	Historik	8
4.	Kulturhistorisk värdering.....	19
5.	Konsekvensbeskrivning	23

1. INLEDNING

Bakgrund

Riksdagens ledamotshus i kvarteret Mars och Vulcanus uppfördes på 1930-talet. Byggnaden genomgick 2019–2022 en totalrenovering då säkerheten behövde höjas och de tekniska systemen var uttjänta. Vid ombyggnaden har målet varit att skapa en säkrare och modernare kontorsbyggnad anpassad till riksdagens verksamhet med beaktande av byggnadens kulturhistoriska och arkitektoniska värden.

Denna kulturhistoriska utredning och konsekvensanalys har upprättats som underlag till detaljplaneändring. Syftet har varit att tydliggöra kvarterets kulturhistoriska värden och att beskriva vilka konsekvenser tillbyggnaden mot Rådhusgränd har på dem. I arbetet ingår även att göra en bedömning av om tillbyggnaden är förenlig med gällande lagar och föreskrifter avseende kulturmiljö.

Den kulturhistoriska utredningen har i tillämpliga delar baserats på en förundersökning upprättad av Tyréns, daterad 2013-12-29. Eftersom ledamotshuset genomgått förhållandevis stora förändringar sedan 2013 har den kulturhistoriska värderingen uppdaterats och fördjupats.

2. FASTIGHETSUPPGIFTER & FÖRUTSÄTTNINGAR

Fastighetsbeteckning

Mars och Vulcanus 1, ledamotshuset

Läge och ägandeförhållande

Fastigheten är belägen i Gamla stans norra del och omges av Myntgatan, Rådhusgränd, Mynttorget och Kanslikajen.

Fastigheten ägs av staten och förvaltas genom Riksdagsförvaltningen.

Författningsskydd

Gällande lagar och föreskrifter

Plan- och bygglagen (PBL)

Fastigheten ligger inom ett detaljplanelagt område. Plan- och bygglagen innehåller såväl regler för framtagande av planer, behandling av bygglov med mera som krav på byggnadsverk.

Plan- och byggförordningen (PBF)

Förordningen preciserar delar av plan- och bygglagen.

Miljöbalken (MB)

Fastigheten ligger inom ett riksintresseområde för kulturmiljövården – [AB115] Stockholms innerstad med Djurgården. Miljöbalken innehåller bland annat grundläggande bestämmelser för hushållning av mark och vatten med lagstiftningen kring riksintressen och hur dessa ska tas tillvara i planering.

Kulturmiljölagen (KML)

Fastigheten ligger inom fornlämningsområdet Stockholms innerstad RAÄ 103:1. Fornlämningar skyddas i enlighet med 2 kap. kulturmiljölagen.

Skyddslagen

Ledamotshuset är skyddsobjekt enligt skyddslagen sedan 2015.

Riksdagsordningen

Byggnader förvaltade av Riksdagsförvaltningen skyddas av lagen (2011:745) med instruktion för Riksdagsförvaltningen. Enligt 1 § ska Riksdagsförvaltningen vårda och bevara de byggnader och samlingar som riksdagen och Riksdagsförvaltningen disponerar.

Gällande planer, krav för bygglov och klassificering

Översiktsplan

Översiktsplanen konstaterar att Gamla stan är Stockholms historiska centrum. Inriktningen är att de synnerligen höga kulturvärdena ska bevaras och att Gamla stan ska förbli en levande stadsmiljö.

Kulturmiljö avhandlas under ett eget delkapitel i översiktsplanen. I det står bland annat följande:

Stockholm är i sin egenskap av huvudstad Sveriges mest komplexa och mångfacetterade urbana kulturmiljö. [– – –].

I kulturmiljöer av riksintresse och i andra områden som är särskilt kulturhistoriskt värdefulla råder i vissa fall förhöjd bygglovspflicht. Många av dessa områden har äldre planbestämmelser som gör det svårt för staden att på ett bra sätt styra utvecklingen. Vid behov kan nya detaljplaner därför upprättas. Riksintressen för kulturmiljövården behandlas särskilt i bilagan Riksintressen enligt miljöbalken. [– – –].

Att väva samman ny bebyggelse med befintliga värden är angeläget i stadsbyggandet. Nya tillägg i stadsväven ska uttrycka ett medvetet förhållningssätt till kulturmiljöns värden. Stadsbyggandet förutsätter en bred kunskap om till exempel kulturhistoriska, sociala och estetiska aspekter. Därför behövs gemensamma processer med stadsbyggandets aktörer för att identifiera och nå samsyn om befintliga värden, samt definiera handlingsutrymme för förändringar. Detta är avgörande för att säkra stadens fortsatta attraktionskraft. [– – –].

I översiktsplanens riksintressebilaga beskrivs riksintresset Stockholms innerstad med Djurgården.

Riksintresse

Fastigheten ingår i ett område som är av riksintresse för kulturmiljövården – [AB115] Stockholm innerstad med Djurgården. Gamla stan utgör ett kärnområde inom riksintresset, likaså fronten mot vattnet. Dessutom ligger fastigheten nära Helgeandsholmen som också är ett av kärnområdena.

I Riksantikvarieämbetets motivering för riksintresset står som första punkt:

Storstadsmiljö, präglad av funktionen som landets politiska och administrativa centrum sedan medeltiden...

Som uttryck för riksintresset står bland annat följande att läsa:

Uttryck för funktionen som huvudstad och förvaltningsstad alltsedan medeltiden, men särskilt från 1600-talet och framåt. Kungliga miljöer, byggnader för rikets och länets förvaltning, kulturinstitutioner och annan bebyggelse som sammanhänger med funktionerna som huvudstad och länsstad.

Detaljplan

Fastigheten i kv. Mars och Vulcanus 1 omfattas av detaljplan 2005-01646-54 som vann laga kraft 2006-06-12. I planen är byggnadskomplexet försett med skyddsbestämmelser. Kvartersmarken har användningen Q: *Användning anpassad till byggnadens kulturvärden.*

Viktiga krav i PBL på byggnadsverk vid bygglovsprövning

- 9 kap. 30 § PBL anger som en av förutsättningarna för bygglov inom detaljplanlagda områden att åtgärden inte strider mot detaljplanen.
- 2 kap. 6 § PBL föreskriver bland annat att byggnadsverk utformas och placeras på ett sätt som är lämpligt med hänsyn till stads- och landskapsbilden, natur- och kulturvärdena på platsen och intresset av en god helhetsverkan.
- 8 kap. 13 § PBL föreskriver att en byggnad som är särskilt värdefull från historisk, kulturhistorisk, miljömässig eller konstnärlig synpunkt inte får förvanskas.
- 8 kap. 17 § PBL säger att ändring av en byggnad ska utföras varsamt så att man tar hänsyn till byggnadens karaktärsdrag och tar till vara byggnadens tekniska, historiska, kulturhistoriska, miljömässiga och konstnärliga värden.

Stadsmuseets klassificering

Fastigheten Mars och Vulcanus 1 är markerad blå i Stockholms stadsmuseums kulturhistoriska klassificering av bebyggelse. Det innebär att fastigheten bedöms ha bebyggelse av synnerligen högt kulturhistoriskt värde.

Riksdagsbyggnadernas förutsättningar

Kulturhistoriska värden

Ledamotshusets överordnade kulturhistoriska värde är berättelsen om det svenska statsskicket, se kapitel 4 Kulturhistorisk värdering. I detta ligger riksdagen som funktion, dess roll i staden och stadsutvecklingen samt som avgörande del i nationens maktcentrum. Såväl organisationen som riksdagens byggnader besitter kulturhistoriska värden av hög klass, framför allt genom kunskapen om det svenska statsskicket som de förmedlar. De kulturhistoriska värdena i verksamheten och de anpassningar som gjorts för denna är påtagliga.

Ledamotshuset utgör del och inramning av nationens mest betydelsefulla stadsrum, tillsammans med Slottet, riksdagen och Norrström. Det kulturhistoriska värdet av att riksdagen är belägen här är mycket högt. Områdets kulturhistoriska värde skulle minska påtagligt utan riksdagens verksamhet. Även byggnadernas uttryck och utformning speglar funktionen som centrum för statsskicket. Det överordnade kulturhistoriska värdet utgör grunden för alla ställningstaganden.

Riksdagens byggnader

Ovanstående gäller alla riksdagens byggnader på Helgeandsholmen och i Gamla stan. För att parlamentariskt arbete ska kunna bedrivas enligt de premisser som gäller för riksdagens arbete måste ledamöterna finnas i nära anslutning till plenisalen, det vill säga i riksdagskvarteren. Dessa kvarter och samtliga byggnadsvolymer besitter synnerligen höga kulturhistoriska värden. Flera med påtagligt högre kulturhistoriska värden än ledamotshuset. Eftersom det är en och samma verksamhet i kvarteren, vilken utifrån utfallet i riksdagsvalet får nya förutsättningar vart fjärde år, måste de betraktas som en helhet. Förändringar påverkar hela byggnadsbeståndet.



Ledamotshuset ingår i en komposition av byggnader av största betydelse för Sverige som nation, för Stockholm och för stadsbilden.

Särskilda funktions- och flexibilitetskrav

För riksdagens 349 ledamöter gäller särskilda krav på arbetsplatsen, inte minst ur säkerhets- synpunkt. Det är krav som de gamla byggnaderna i Gamla stan har svårt att uppnå utan anpassningar. Av utredningar som gjordes inför ombyggnaden framgår att vissa delar av riksdagens byggnader i Gamla stan inte kan husera ledamöter med mindre än att stora kulturhistoriska värden går förlorade. Detta påverkade kravställningen och behoven inför om- och tillbyggnaden av ledamotshuset eftersom den rationella kontorsbyggnaden är förhållandevis ung och lättare att anpassa för verksamheten än övriga riksdagsbyggnader.

Säkerhet

Säkerhetsfrågan avhandlas i andra dokument varför den endast berörs övergripande här. En förutsättning för att kunna bedriva riksdagens verksamhet i ledamotshuset under säkra former har varit att stänga Västra gården. Oavsett vägval hade gården med sin fris inte kunnat hållas öppen från Rådhusgränd. Om gården inte stängts hade verksamheten påverkats på sådant sätt att frågan om en utflyttning hade aktualiserats, alternativt att bygga om de övriga kvarteren på ett ur kulturmiljösynpunkt oacceptabelt vis.

3. HISTORIK

Sveriges maktcentrum

Sveriges maktcentrum har sedan medeltiden legat i Gamla stans norra del. Här uppfördes borgen som kom att bli slottet Tre Kronor, kring vilket landets styrelse grupperades. Från slottet styrdes staten fram till 1697 då slottet brann. Med uppförandet av ett nytt slott på samma plats manifesterades kungamaktens roll i staden och för nationen. Landet styrdes då från Gamla stan och Riddarholmen.

Rikets ständer höll under lång tid sina sammankomster i området runt slottet för att tidigt 1800-tal samlas i "Rikets ständers hus" på Riddarholmen. Efter att representationsreformen genomfördes år 1865, vilken innebar att ständsriksdagen avskaffades och tvåkammarriksdagen infördes, genomfördes en genomgripande ombyggnad av Rikets ständers hus.

Riksdagshuset på Riddarholmen, i dag Gamla riksdagshuset, visade sig snart vara för litet och föga representativt. Planerna för ett nytt riksdagshus inleddes ett knappt decennium senare, men det kom att dröja ytterligare ett drygt decennium innan arbetena påbörjades på Helgeandsholmen. Placeringen intill Slottet poängterade verksamhetens betydelse.



Karta från 1885 med kv. Mars och Vulcanus samt Gamla riksdagshuset markerade. Källa: SSM.

Mars och Vulcanus

Det som i dag är kv. Mars och Vulcanus var ursprungligen två kvarter som slogs samman när kanslihuset, i dag under namnet ledamotshuset, byggdes. Norrbro och Norrreport, vägförbindelsen mellan Södermanland och Uppland, var under medeltiden belägen i anslutning till kvarteren. Bebyggelsen i området bestod av sten- och trähus.

Från mitten av 1600-talet ägdes en större del av tomten väster om Norrbro av grevinnan Ebba Leijonhufvud. Den byggnad släkten hade brann 1664 varefter staden köpte tomten, bland annat i syfte att dra fram en gata mellan Riddarhuset och Norrbro.

På tomten, kv. Vulcanus, uppfördes ett mynthus 1674–1696. Det var ursprungligen ritat av Nicodemus Tessin d.ä., men genomfördes av sonen, Tessin d.y. På grund av sättningar revs byggnaden och ett nytt mynthus uppfördes i slutet av 1700-talet. Arkitekt var då Carl Fredrik Adelcrantz och Olof Tempelman. Kungl. Myntet fanns kvar till 1849 då det flyttade till Kungsholmen. I byggnaden vid Mynttorget flyttade Kungl. Maj:ts kansli in, vilket också gav namn åt byggnaden.

I det som var kv. Mars fanns vid 1900-talets början Rannsakningsfängelset, ritat av Axel Nyström 1846–1852, samt de så kallade Olivebladska och Poulska husen. Dessa rymde överståthållarämbetet respektive polisen. Polishuset var för sin tid en mycket modern byggnad. Den försågs bland annat med Sveriges första vattenklosetter.



Karta från 1645 som redovisar Norrbro och Norrreport intill kvarteret Vulcanus. Källa: SSM.

Nytt kanslihus

Kungl. Maj:ts kansli visade sig snart vara för litet, dessutom hade byggnaden fortsatt problem med sättningar. Man hade inte lyckats råda bot på dessa vid Adelcrantz och Tempelmans ombyggnad. År 1893 lät Kungl. Maj:ts sakkunniga besiktiga huset. Utlåtandet visade att det fanns ohjälpliga brister såsom stor eldfara och omfattande sprickor på grund av dålig grundläggning.

Juristen Niklas Lindhult föreslog, år 1917, ett nytt kanslihus i statsförvaltningens administrativa tidskrift. Förslaget kom i stort sett att användas som program i den arkitekttävling som utlystes. Lindhult föreslog att man skulle bevara Gamla stans grändstruktur och kolonnfasaden mot Mynttorget, vilken betraktades som ett arkitektoniskt monument. Gestaltningen av den nya byggnaden skulle anpassas efter omgivningen. För Lindhult var gestaltningen även en fråga om kontinuitet i den svenska ämbetsmannastatens och det svenska styrets uppbyggnad.

År 1922 utlystes Byggnadsstyrelsen arkitekttävlingen för kanslihuset. Tävlingen vanns av förslaget *Bisektris* av arkitekterna Gustaf Clason och Wolter Gahn. Till viss del innebar förslaget ett bevarande av kvartersstrukturen eftersom huvudbyggnaden i huvudsak följde det gamla kanslihusets form, kompletterad med två flyglar mot Rådhusgränd. Konceptet, som också gav namn till tävlingsförslaget, var en krökt linje som gick tvärs igenom det triangulära byggnadskomplexet.

För att bevara stadsbilden i området anpassades byggnadens exteriör till den omgivande bebyggelsen med en enkel neoklassicistisk utformning. Tempelportiken från 1790 återanvändes som markering av kanslihusets huvudingång. Invändigt anslöt man sig till den nya funkisstilen. Clason och Gahn höll tillsammans med Byggnadsstyrelsen i uppförandet genom ett särskilt inrättat kontor för kanslihusbygget. Det var Byggnadsstyrelsens största projekt vid denna tid. Kanslihuset uppfördes i två etapper. Först byggdes flyglarna som togs i bruk medan huvudbyggnaden uppfördes. Detta ansågs mycket praktiskt.

Vissa förändringar skedde mellan idé och utförande på 1930-talet. Arkaden vid Myntgatan var inte planerad. Det var en eftergift till Stockholms stad som ville ha Myntgatan framkomlig för trafik och breddad 2,5 meter. Staden ville även bredda Rådhusgränd men fick i stället lite mer mark mot Kanslikajen. Detta minskade kontorsutrymmena något, vilket godtogs av staten efter ersättning från Stockholms stad.

Vid arkitekttävlingen insåg man att alla departement inte skulle få plats i byggnaden. Utrikes- och Försvarsdepartementen fick ligga kvar i kvarteren intill. Trots detta visade sig kanslihuset vara för litet, vilket ledde till att kanslihusannexet tillkom i kvarteret Cephalus år 1950.

Den konstnärliga gestaltningen var betydelsefull när kanslihuset uppfördes. Den monumentala skulpturgruppen Årstiderna av Eric Grate i den centrala trapphallen och fasadfriserna av Stig Blomberg och Bror Hjort är exempel på detta. De visar på strävan efter historieförankring och berättelse om det svenska styrelseskicket.

Byggnaden planerades ursprungligen för en rörelse genom en sekvens av rum mot byggnadens mitt där Rotundan utgjorde kvarterets nav från vilken man nådde huvudtrapphuset via

huvudingången en våning upp. Öppenheten i byggnaden var symbolisk för den svenska demokratin och en spegling av den tidigare kvartersindelningen.

Till huvudingången i byggnadskomplexets mitt fanns fyra passager, från Mynttorget, Rådhusgränd, Myntgatan och Kanslikajen. Av dessa var passagen från Mynttorget den viktigaste. Den vetter mot Riksdagshuset och Slottet och var den genaste kopplingen till dessa, framför allt var samhörigheten med Riksdagshuset viktig. Passagen markerades med den karakteristiska portik av Adelcrantz, vilken utgjorde huvudentrén på det tidigare mynthuset, sedermera kanslihuset. Via portiken och passagen nåddes Rotundan där man mötte dubbeltrappan till huvudingångens dubbeltrappa frontalt, dit det var möjligt att ta sig under tak.

Passagen från Rådhusgränd var också en betydelsefull ingång till byggnaden, vilket framgår av gestaltningen. Däremot framträder rörelsemönstret från Rådhusgränd till huvudingången i Rotundan som något invecklad. Från detta håll nås Rotundan via en passage med trappa som mynnar under huvudentrén, det vill säga huvudentrén annonserar sig inte direkt. Den befinner sig bakom besökaren och en våning upp. Passagerna från Myntgatan och Kanslikajen hade en sekundär karaktär.



Exempel på hur skissarbetet för Västra gårdens östra fasad gick från barock till modernism. Källa: ArkDes.

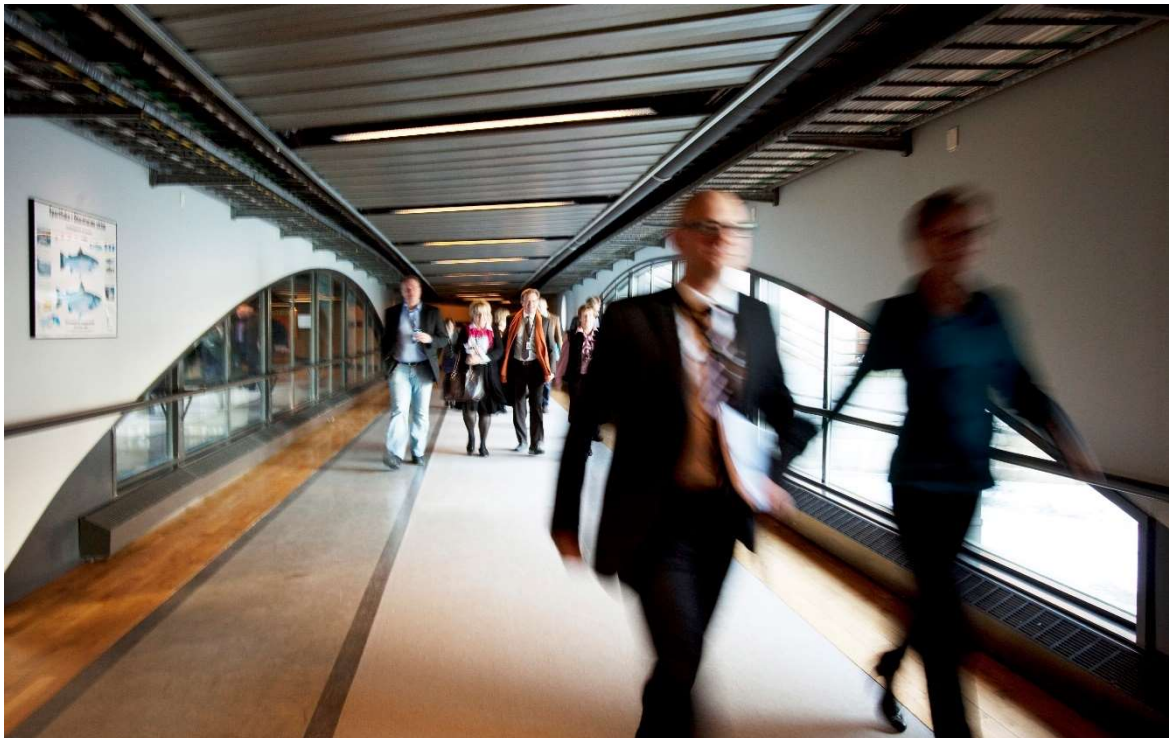
Ombyggnad 1979–1983

I slutet av 1960-talet insåg riksdagen att större förändringar av lokalerna behövdes för att anpassas till den nya enkammarriksdagen som befästes enligt regeringsformen 1974. Ett viktigt principiellt beslut som togs vid denna tid var att stanna kvar på Helgeandsholmen och i anslutande kvarter. Statens styrning skulle fortsatt vara samlad runt Norrström.

En nordisk arkitekttävling utlystes 1970 på grundval av utredningen. AOS arkitektkontors bidrag – Aron II, som innebar en påbyggnad av Gamla Riksbanken med en plenisal för enkammarriksdagen – vann. Med erfarenheterna från ledamöternas inkvartering vid Sergels torg föreslogs att minst hälften av ledamöternas rum borde utformas som bostäder. Möjligheten att bygga om kanslihuset till ledamotshus var en förutsättning för riksdagens återflytt till Helgeandsholmen och för bevarandet av byggnaderna där.

Syftet med projektet "Riksbyggnaderna" – ansett som 1980-talets största byggprojekt – var att Helgeandsholmen och dess omgivning skulle bli ett modernt och funktionellt centrum för Sveriges riksdag och regering. Ombyggnadsprojektet genomfördes i etapper, där ledamotshuset realiserades i den sista etappen 1981–1983.

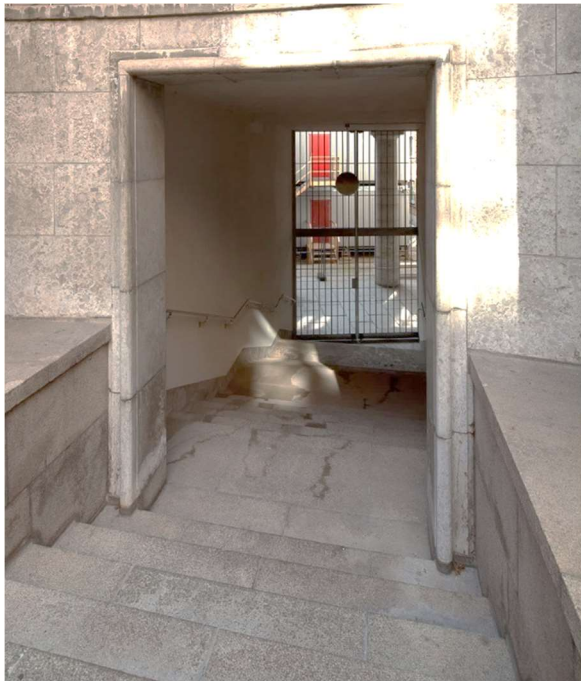
Kanslihuset genomgick en genomgripande ombyggnad, men korridorsystemen med cellkontor behölls. För att få fler sammanträdesrum byggdes hela södra och en del av norra gården igen. Tillkom gjorde bland annat två nya hissbatterier med tre hissar vardera och en kulvert med en gång under bron till Riksdagshuset – den så kallade Rännarbanan. Syftet med den sistnämnda var att ledamöterna snabbt skulle kunna ta sig från arbetsplatsen till plenisalen för att rösta. Tiden för denna förflyttning fick inte överstiga 4 minuter.



Rännarbanan förbinder Riksdagshuset med flera av riksdagens fastigheter i Gamla stan. Foto: Riksdagsförvaltningen.

Ombyggnad 2006–2008

På grund av höjda säkerhetskrav utfördes en ombyggnad av entréerna 2006–2008. Det var vid tillfället den symboliskt största förändringen av huset sedan tillkomsten. Den öppna hallen bakom portiken vid Mynttorget byggdes igen. Huvudentrén flyttades ut från Rotundan till Mynttorget och kvarterets nordöstra hörn. Arkadens förbindelse med Mynttorget skars av och tillträdet till Rotundan från Myntgränd begränsades med en permanent stängd grind. Därmed försvann möjligheten för allmänheten att passera genom byggnaden i markplan. Sekvensen av allmänt tillgängliga, exteriöra rum som tidigare genomkorsat kvarteret gjordes otillgängliga. Internt flyttades kommunikationsstråken, via nya hissar, till korridorerna på respektive våning. Huvudtrapphuset förlorade sin funktion varvid det degraderades till en överstor hall och passage.



Trappan mellan Västra gården och
Rotundan sattes igen under 00-talet.
Foto: Mattias Ek, SSM.

Ombyggnad 2018–2022

Ledamotshuset byggdes om under mandatperioden 2018–2022. Anledningarna till den omfattande ombyggnaden var att säkerheten behövde höjas, att de tekniska systemen var uttjänta, lokalerna varken effektiva eller flexibla och att man ville komma till rätta med en opraktisk logistik. Det fanns inte heller längre något behov av bostäder för ledamöter i byggnaden. Arkaden utmed Myntgatan var avstängd och hade förlorat sin funktion som passage. Myntgränd var delvis avskuren och upplevdes otrygg. Av säkerhetsskäl var det inte möjligt att hålla arkaden eller gränden öppna.

Ombyggnaden 2018–2022 tog ett större grepp och byggde in Rotundan och Myntgränd som interiöra rum – med Västra gården som ett exteriört rum inom säkerhetsgränsen. Det tidigare allmänna stråket blev således återigen sammanhängande, om än innanför säkerhetsgränsen. Även arkaderna byggdes in och blev interiöra rum – huvudsakligen av säkerhetsskäl.

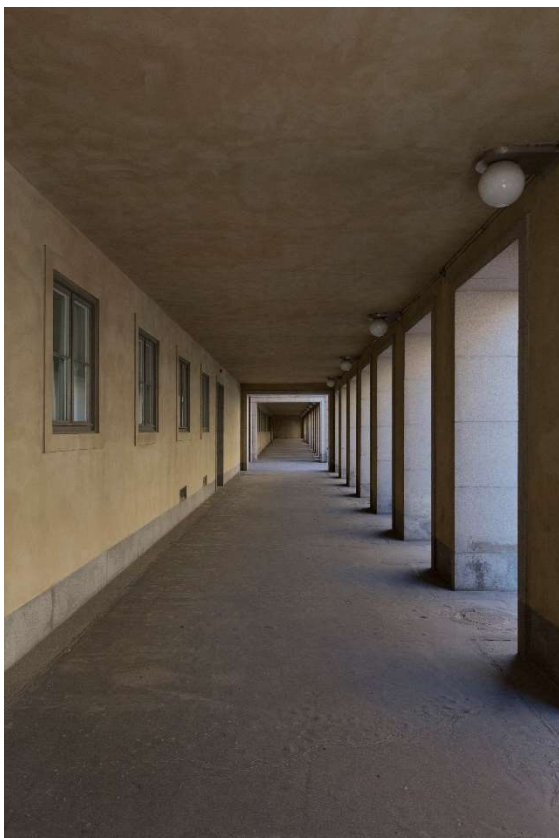
Rotundan genomgick en stor förändring. För att möjliggöra en tillgänglig och steglös förbindelse genom Rotundan till huvudtrapphallen sänktes det yttre bjälklaget till den omkringliggande golvnivån. Det rampade golvet från huvudentrén till Rotundan fick även det sänkas för att möta den nya nivån. De toskanska kalkstenskolonnerna förlängdes med en plint i granit och den svängda dubbeltrappan till den före detta huvudentrén förlängdes och drogs ut för att skapa passager på vardera sida mot huvudtrapphallen. Ett stort glastak byggdes ovan rummets takfot och gjorde den utvändiga gården till ett interiört rum.

De huvudsakliga hisspaketen förlades på 1980-talet i huvudbyggnaden. Det ledde till att personer som hade arbetsplatser i flyglarna var tvungna att passera igenom huvudbyggnaden och därmed genom de partilokaler som huserade där. Viljan från de politiska partierna att kunna stänga om sina egna lokaler gick inte att tillgodose. Vid ombyggnaden flyttades de huvudsakliga hissarna till huvudtrapphallen varvid detta problem löstes, då all kommunikation inom byggnaden kunde ske i neutrala utrymmen. Dessutom återfick trapphallen sin ursprungliga funktion.

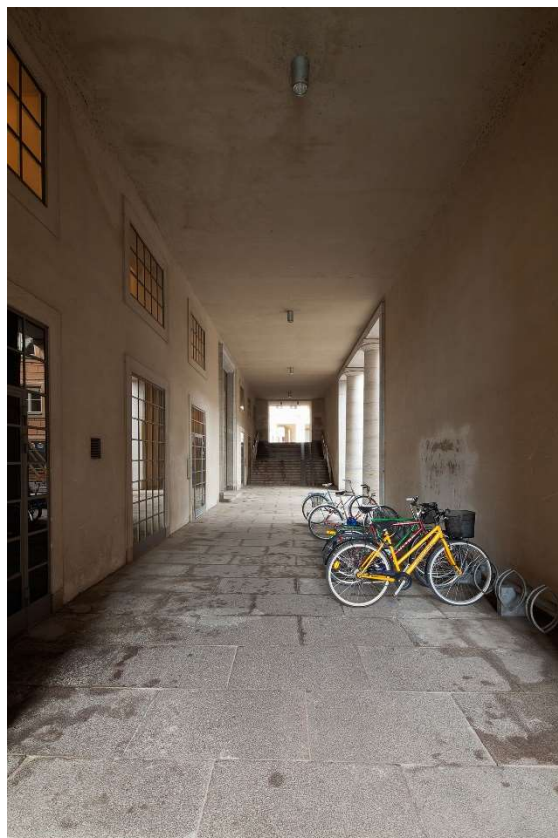
En mindre tillbyggnad för mötes- och pausrum gjordes på norra flygelns innergård – där en tidigare överbyggnad av gårdens botten revs för att återfå ljus i de lägre våningsplanen.

En större tillbyggnad uppfördes på Västra gården och förband de två flyglarna. Denna tillbyggnad fyller flera viktiga funktioner för riksdagen. Bottenvåningen rymmer en samlingssal för cirka 100 personer – en storlek som efterfrågats men tidigare saknas i riksdagens bestånd. Tack vare en separat entré från Myntgatan kan den lätt nyttjas för externa gäster. Fasaden mot Rådhusgränd utgör insyns-, tillträdes- och skalskydd mot den västra gården. Förutom detta binds flyglarna ihop tekniskt och logistiskt, vilket möjliggör flexibla indelningar av våningsplanen för förändring av partigruppernas storlek.

Den lösning som funnits sedan ombyggnaden på 1980-talet, med wc och dusch i varje ledamotsrum, bedömdes som ytkrävande överstandard. Rummen nyttjades till allt större del som kontor snarare än den då avsedda övernattningsfunktionen. Dessutom gjorde den ledamotshuset – som i övrigt är en av de mer rationella byggnaderna i riksdagens bestånd – ineffektiv ytmässigt. Den stora mängd vatten- och avloppstammar som krävdes för alla våtrum tog upp stora delar av byggnadens korridorer. När dessa togs bort återställdes därmed också korridorernas generösa ursprungsbredder.



Efter att arkaden stängdes av mot Mynttorget förlorade den delar av sin funktion. Foto: M Dahlstrand.



Före ombyggnaden kunde Myntgränd upplevas som öde och otrygg. Foto: M Dahlstrand.



Hissarna som installerades på 1980-talet. Foto: M Dahlstrand.

Ombyggnaden i en historisk kontext

Om- och tillbyggnaden av ledamotshuset inordnar sig i ett historiskt sammanhang av genomgripande om- och tillbyggnader av statsförvaltningens kvarter i syfte att tillgodose behovet av ändamålsenliga byggnader. Sedan sekelskiftet 1900 och med ett intervall på cirka 30 år har större ombyggnadsprojekt utförts i kvarteren.

Rivningen av byggnaderna på Helgeandsholmen, Hovstallet inkluderat, och uppförandet av Riksdagshuset var det första större projektet. Rivningen av byggnaderna i de då två kvarteren Mars och Vulcanus och uppförandet av kanslihuset det andra. På 1940-talet revs nästintill hela kvarteret Cephalus, som i delar var medeltida, till förmån för kanslihusannexet. Trettio år senare genomgick Riksdagshuset och Riksbanken på Helgeandsholmen en genomgripande om- och påbyggnad.

Alla ovan listade om- och tillbyggnader speglar statsmaktens behov över tid. Av dessa framstår ombyggnaden av kvarteret Cephalus som särskilt anmärkningsvärd med ett påtagligt hårdhänt grepp som skulle vara otänkbart att göra i dag. Trots detta anses byggnaden numer ha ett högt arkitektoniskt värde.

De tidigare om- och tillbyggnaderna har handlat om representation (Riksdagshuset), öppenhet och samhällsbyggande (ledamotshuset och kvarteret Cephalus) samt tillgänglighet och säkerhet (ombyggnaden av ledamotshuset 2006–2008). Den nu genomförda ombyggnaden speglar dagens politiska läge där demokratin måste skyddas, bland annat genom högre säkerhet.

Fördjupning Västra gården

Nedanstående citat är hämtad från skriften Den klassicistiska vändningen i det tidiga 1900-talets svenska arkitektur.

Den stora gården utmärker sig genom sin oregelbundna geometri, öppningen mot Bondeska palatset och fasaden på kortsidan, som har fått den mest genomgripande gestaltningen. Gården omges på långsidorna av flyglarnas regelbundna fasader och på kortsidan av en kolonnställning. Gården ligger på en lägre nivå än gränden, och en bred trappa leder upp till grändens nivå. Den till synes enkla rektangulära formen på gården är inte så självklar som den kan förefalla. 'Sidoväggarna', det vill säga norra och södra flygelns fasader, står inte helt parallellt med varandra, och hela gården är något vinklad mot huvudbyggnadens mittlinje. Tävlingsförslagets pilasterarkitektur i flygelbyggnaderna har inte förverkligats, men risaliterna finns där. De bildar en ram i vyn mot Bondeska palatset, som skulle kunna tolkas som gårdens ena fondfasad. Det är en treaxlad fasad, likt de övriga indelad i en rustik som löper över tre våningar. Putsrustiken är dock i detta fall ersatt med en ljus stenkäladnad. Nederst finns en bred öppning som sträcker sig över två våningar med en kolonnställning. De två kolonnerna liknar kolonnerna i Rotundan, men detaljerna är mindre tydligt utförda. På tredje våningen finns en mycket liten balkong. Stenkäladnaden avslutas med en relieffris, som illustrerar de i kanslihuset inrymda departementen med figurer och scener ur den svenska historien. Den fjärde våningens fönster artikuleras med gesimser som bärs av långa voluter ovanför fönstren. [...]

Den stora gårdens fondfasad är kanslihusets mest självständiga fasad, som har gestaltats med utgångspunkt i Bondeska palatset och möjligtvis även i dialog med omgivningens palats, som

exempelvis Oxenstiernska palatset. I det följande betraktas i tur och ordning kanslihusets relation till portiken, Olivebladiska palatset, Brandkontoret och Bondeska palatset.¹

Utöver ovanstående kan tilläggas att Västra gården hade markbeläggning av granit. Gården var försänkt i förhållande till omgivande ytor varför det fanns en trappa upp till Rådhusgränd och till Myntgränd. Belysningsstolpar, troligen tillkomna på 1980-talet, var placerade en bit ut från vägg, se bild sidan 18.

Kanslihusets gårdar ritades för att tillse att tillräckligt med naturligt ljus fördes in volymernas husets inre. Fler rum försågs med dagsljus. Detta gestaltningsmässiga grepp är karakteristiskt för ledamotshuset. Det skapar ett spel mellan öppet och slutet vilket ger en skulptural verkan i en i övrigt kompakt volym. Gårdarna konstituerar planformen. Den västra gården genomgick flera skisstudier innan Claesson och Gahn landade i den lösning som utfördes. Under skissarbetet gick östra fasaden från ornamenterad klassicism till den mer strikta och funktinspirerade klassicism den nu har. I något skede fanns tanken att förbinda ledamotshuset med Bondeska palatset med gångar. På andra skisser framställs gården som slutet med grindar utmed Rådhusgränd.

Den västra gården tillsammans med Rotundan ingick i det offentliga stråk som genomkorsade kvarteret. Båda fick en elaborerad gestaltning i stiliserad klassicism vilken berättar om dess betydelse. I västra gårdens fall tar sig detta uttryck i den stembeklädda fasaden med kolonner och en balkong. Kolonnmotivet är troligtvis en pendang till kolonnerna mot Mynttorget, likaså kolonnerna i Rotundan. Vidare försågs den västra gården med en stenrelief – Departementsfrisen – av Stig Blomberg bland annat föreställandes Axel Oxenstierna talandes till medlemmar ur riksrådet samt fyra rådsherrar. Texten lyder *Vii moste bekymbra oss om fädernelandens velfärdh*. I övrigt avbildas de olika departementen i huset.

Av tillgänglighetsskäl höjdes gården till Myntgränds nivå varvid sockeln mot gården blev lägre. Två fönsterbröstningar skars ned för tillträde till gården. Marken gestaltades med en bred fris i granit som omger en grusad yta kantat av planteringar och bänkar. Mitt på gården placerades en skulptur som pendang till Bror Marklunds skulptur Mor och barn.



Departementsfrisen påverkades inte av ombyggnaden.

¹ Knauff, Kristina (2012). *Den klassicistiska vändningen i det tidiga 1900-talets svenska arkitektur*, s. 74 f.



Västra gården före ombyggnaden. Foto: M Ek, SSM.

4. KULTURHISTORISK VÄRDERING

Ett uttryck för det svenska statsskicket och det centrala statsorganet

Ända sedan medeltiden har landets maktcentrum varit samlad vid Norrström, först för kungamakten och senare för den folkvalda makten. Efter att riksdagen flyttade till Helgeandsholmen i början på 1900-talet utgör holmen och omgivande kvarter nationens politiska centrum. Landets monark, parlament, talman och statsminister är alla samlade inom detta område.

Ledamotshusets huvudsakliga värde, överordnat andra värden, är berättelsen om det svenska statsskicket, det vill säga verksamheten och hur den tagit sig uttryck i byggnaden. Riksdagens fastighetsbestånds betydelse för att belysa Sverige statsskick är oomtvistat. Det vittnar om den moderna svenska statsförvaltningens framväxt, organisation och utveckling. Ledamotshuset utgör en väsentlig del i denna berättelse. Därmed är det en värdebärare för stadens *funktion som landets politiska och administrativa centrum*.

Uttryck

Värde tar sig uttryck genom byggnadens placering i staden – i närhet till Riksdagshuset, Slottet, Norrström och som del av Gamla stan. Ledamotshuset utgör del av vattenfronten i en samlad komposition av byggnader kopplade till landets styrning. Siluetten inordnar sig i stadssiluetten med sin rena taklinje utan uppstickande delar. Ledamotshuset har därmed en stadsbildsmässigt mycket viktig roll i stadens och nationens centrum.

Byggt för och kontinuerligt nyttjad av statsförvaltningen

Ledamotshuset uppfördes åt statsförvaltningen och har kontinuerligt nyttjats för sitt syfte, först av regeringen och numera av riksdagen. Den långa kontinuiteten i bruket av byggnaden för statens politiska verksamhet är av högsta kulturhistoriska relevans. Byggnad och verksamhet är tätt sammanflätade. Om användningen ändras från politisk verksamhet till något annat skulle husets värde minska väsentligt. Det kulturhistoriska värdet av politisk verksamhet på denna plats är mycket högt.

Uttryck

Värdet tar sig uttryck i närheten till Slottet och riksdagen och i den bevarade kolonnportiken mot Mynttorget, vilken bland annat symboliserar makt och dignitet. Det återspeglas även i en återhållsam monumentalitet representativ för statligt byggande. Värdet framkommer även i planlösningarna, genom den rationella strukturen utan tydliga hierarkier, och den före detta talmansbostaden. Den konstnärliga gestaltningen utgör också ett uttryck för detta värde bland annat i skulpturen Mor och barn från 1956 som symboliserar införandet av barnbidrag i Sverige samt frisen på Västra gården, en nationalromantisk tolkning av vad Sveriges välstånd är byggt på. Planlösningarnas successiva förändring över tid berättar om statsförvaltningens utveckling. Strukturer från 1930-talet finns bevarad i cellkontoren, 1980-talets ombyggnad avspeglar sig i de mötesrum och hissar som tillkom då och 2000-talets behov framträder i den utvändiga rampen.

Byggnad i demokratins tjänst

Byggnaden är en symbol för svensk demokrati och politik. Den förmedlar bilden av Sverige, svenskt statsskick och svenska värderingar. Ledamotshuset är även en symbol för vårt öppna samhälle och ämbetsmannakultur, som sådan förknippas den framför allt med statens politiska "inre arbete".

Uttryck

Detta tar sig uttryck i byggnadens ursprungliga öppenhet som tillät allmän passage genom kvarteret samt i den sekvens av rum med de öppna ytorna på Mynttorget och i Rotundan och Västra gården, vilket även ligger i linje med den moderna statens framväxt. Den ursprungliga entréns generösa trapplopp i Rotundan, rörelsemönstret genom kvarteren och i byggnaden speglade samhällets öppenhet och det politiska arbetet. Ämbetsmannakulturen avspeglas i byggnadens strama karaktär, såväl ut- som invändigt, samt i korridorerna och cellkontoren.

Återhållsam monumentalitet

Byggnadsvolymen framstår som monumental, nästan monolitisk, med en återhållsam gestaltning inspirerad av de tidigare byggnaderna i kvarteren. Byggnadskomplexet präglas av 1920-talsklassicism med inslag av funkis. Till detta är den nyantika tempelportiken från 1790-talet, förhöjd på 1930-talet, adderad. I dag avtecknar sig även 2020-talets årsring i ledamotshuset.

Exteriören är i stora delar bevarad från tiden för uppförandet. Tillkommit har bland annat tillbyggnaden och glastaket över Rotundan. Detta till trots är upplevelsen av byggnadens gestalt i stadsrummet i huvudsak oförändrad.

Uttryck

Värdet avspeglas i ett kompakt komplex, uppbruten av gårdar och anvisningen av före detta Myntgränd. Karakteristiskt för ledamotshuset är spelet mellan öppet och slutet vilket ger en skulptural verkan i en i övrigt kompakt volym. Gårdarna, vars syfte var att föra ned dagsljus i volymerna, tillsammans med tomterna konstituerar planformen. Den kilformade planen gör att byggnaden har tre långsidor och en gavel, den senare tydligt markerad med portiken.

Säregnet arkitektoniska byggnadskomplex

Ledamotshuset har en särpräglad arkitektur som sprungen ur de tidigare byggnaderna på platsen och tempelportiken. Arkitekturen är även anpassad efter omgivande mer imposanta och karaktärsfulla byggnader i form av palats, slott och offentliga byggnader. Genom arkitekturen signalerar byggnaden såväl dignitet och makt som folklighet och enkelhet. De i huvudsak enhetligt utformade fasaderna varierar med antikinspirerade motiv i sten och modernistiska glaspartier i Myntgränd och trapphusen mot gårdarna.

Den västra gården tillhör en av de mer gestaltningsmässigt elaborerade ytorna med stenfasad, kolonner, balkong och konstverk i relief. Gården utformades medvetet med Bondeska palatset som fondmotiv och en av gårdens fyra fasader. Gårdens östra fasad gestaltades utifrån Bondeska palatsets fasad men övergick under skissarbetet till modernistisk klassicism.

Uttryck

Karaktéristiskt för ledamotshuset är den flervåningshöga rusticeringen och den kraftigt profilerade takfoten. Båda ett resultat av en anpassning till portiken. Som pendanger till portiken framträder Rotundans kolonnmotiv och Västra gårdens stenbeklädda fasad med kolonner. Utmärkande är även de stora glaspartierna i funkisstil. Färgsättningen är inordnad i stadsrummet.

Karaktéristiskt är också det brutna taket med fönsterkupor och övervägande rak taklinje. Takbeklädanden i ärgad koppar är betydelsefull för stadsbilden.

Nivåskillnader som hanterats inom byggnaden avspeglar sig i en serie av trappor i kommunikationsstråken.

Det svenska kontorens organisation och administration

Ledamotshuset var ett av Sveriges största kontorskomplex vid uppförandet. Det är därmed en del av berättelsen om tjänstemannasamhället, kontorens utveckling över tid och rationalisering. Med närheten till Stockholms slott finns en intressant koppling till "Sveriges första kontor" som var det kungliga kansliet i slottet.

Byggnadskomplexets funktion som kontor för statsförvaltningen har ställt särskilda krav över tid. Det skulle vara både ändamålsenligt för verksamheten och rationellt som vilket kontor som helst. Samtidigt har gårdar, gemensamhetsytor och korridorer alltid uttryckt en representativitet som är kopplad till byggnadens betydelse i statsförvaltningen. Med tiden har andra aspekter tillkommit såsom närhet till plenisalen, avskilda partilokaler och säkerhet.

Uttryck

Den ursprungliga planeringen var med enskilda arbetsrum i ett cellkontorssystem, vilket fortfarande präglar byggnadskomplexet. Gemensamma utrymmen och kontorets faciliteter lokaliserades i byggnadens kärna. Kvarvarande tillägg från 1980-talets ombyggnad i form av sammanträdesrum och hissplaceringar. Den senaste ombyggnadens tillägg i in- och ombyggnaden av Rotundan, inbyggnaden av arkadgången och tillbyggnaden på Västra gården.

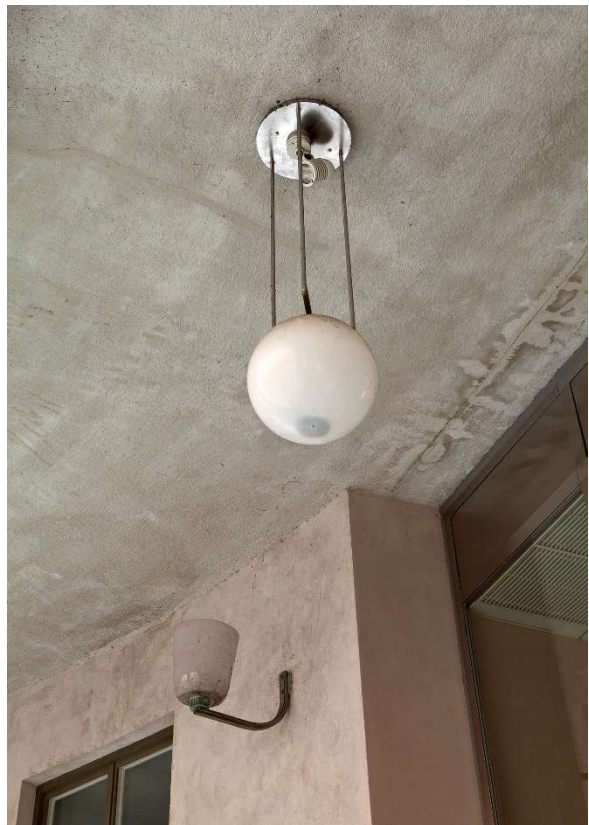
Kvalitativ och hantverksmässig byggnad

Huset upplevs som gediget byggt med hantverksmässiga kvalitéer, helt i linje med Byggnadsstyrelsen och det svenska statliga byggandet. Det är uppfört med väl beprövade och traditionella material.

Uttryck

Värdet tar sig uttryck i stomme av betong, väggar murade i tegel, putsade fasader, trädetaljer, koppartaket och markbeläggning av sten. Invändigt framträder trapphusens marmorgolv, det ursprungliga hissarnas smäckra konstruktioner, trädörrarna med ursprungliga trycken med mera.

ÄNDRAD DETALJPLAN, LEDAMOTSHUSET
KV. MARS OCH VULCANUS, STOCKHOLMS STAD



Exempel på kvalitativa material och detaljer. Fotografier tagna före ombyggnaden. Bild 5 är modifierad.
Foto: M Ek, SSM.

5. KONSEKVENSBESKRIVNING

Tillbyggnadens konsekvenser på identifierade värden och uttryck

Konsekvenser beskrivna under denna rubrik återkopplar till identifierade värden och uttryck i kapitel 4 Kulturhistorisk värdering. Respektive rubrik i kapitel 4 återkommer nedan med en bedömning av tillbyggnadens påverkan på respektive värde.



Situationsplan över Norrström före och efter tillbyggnaden, vilken är markerad mörkt grå.

Ett uttryck för det svenska statsskicket och det centrala statsorganet

Detta värde, överordnat andra värden, konsolideras i och med tillbyggnaden. Riksdagen kan fortsätta nyttja lokalerna samtidigt som tillbyggnaden adderar en årsring som speglar demokratis behov och förutsättningar i dag.

Byggnadskomplexets roll som del av Gamla stans silhuett och stadens front mot vattnet är oförändrad, likaså samspelet med de övriga kraftfulla byggnaderna i omgivningen.

Viktiga vyer, där byggnaden kan ses på långt håll, är framför allt vyn från vattensidan och Strömgatan, samt från Mynttorget och Lejonbacken. Inför projektet utfördes siktinkelstudier vilka tydligt visade, vilket också kan konstateras med byggnaden på plats, att tillbyggnadens påverkan på dessa vyer och på stadsbilden var nästintill obefintlig. Tillbyggnaden kan anas från korsningen Fredsgatan/Vasabron samt utmed Vasabron. I övrigt är den enbart synlig från Rådhusgränd och en mindre del av Riddartorget.



Ledamotshusets front mot vattnet och vattenrummet som den delar med flera betydelsefulla byggnader. Tillbyggnaden kan anas i Rådhusgränd.

Byggt för och kontinuerligt nyttjad av statsförvaltningen

Detta värde består och konsolideras. Tillbyggnaden möjliggör fortsatt och långsiktig användning av statsförvaltningen.

Byggnad i demokratins tjänst

Det ursprungliga rörelsemönstret genom byggnaden och kvarteren gick förlorade i slutet av 00-talet på grund av de höjda säkerhets- och tillgänglighetskraven. Kommunikationsstråken förflyttades från gatuplan till korridorerna på respektive våning. Passagen genom huvudbyggnaden stängdes och huvudtrapphuset förlorade sin funktion.

Vid den senaste ombyggnaden stängdes även den västra gården och möjlighet att passera mellan Myntgatan och Kanslikajen. Positivt är att 1930-talets rörelsemönster kunnat återskapas som interna kommunikationsstråk, vilket var en av de grundläggande gestaltungsprinciperna vid ombyggnaden. Det huvudsakliga kommunikationsstråket flyttades tillbaka till gatuplan och till huvudtrapphuset så som Clason och Gahn avsåg. På så vis fungerar byggnaden bättre samtidigt som historiska kvalitéer har återskapats.

Tillbyggnaden materialiserar, tillsammans med andra åtgärder i omgivningen, dagens säkerhetspolitiska läge. Vilket förmedlar information om det nutida samhället och de demokratiska förutsättningarna.

Uttrycken för ämbetsmannakulturen kvarstår oförändrade.

Återhållsam monumentalitet

Byggnadskomplexets kompakta karaktär kvarstår efter om- och tillbyggnaden, likaså planformen där gårdarna har betydelse för ljusföringen. Däremot har spelet mellan öppet och slutet försvagats med tillbyggnaden. Livförskjutningen i fasaden gör förändringen läsbar, men den skulpturala effekten har minskat. På kvartersnivå har tillbyggnaden mindre påverkan på monumentaliteten.

Det som byggts bort är Västra gårdens kontakt med Rådhusgränd och därmed differensen mellan öppet och slutet utmed den.

Tillbyggnaden gestaltades med inspiration i den palatsarkitektur som karakteriserar ledamotshuset och intilliggande kvarter. Det går att avläsa ett släktskap mellan den nya fasaden mot Rådhusgränd och Bondeska palatsets genom fönsterrytm och fasadindrag, vilket får ses som positivt.

Säregget arkitektoniska byggnadskomplex

Ledamotshusets återhållsamma fasadarkitektur framträder runt hela kvarteret. Tillbyggnaden förhindrar inte betraktelsen av fasadernas utformning. Karaktärsdrag såsom rusticeringen, takfoten, kolonner och glaspartier är oförändrade. Eftersom Västra gården har stängts kan inte samtliga fasader betraktas från Rådhusgränd, men fasaderna är synbara från gården samt från hörsal, passager och foajé.

De gavlar som ramat in öppningen mellan Västra gården och Rådhusgränd har tagits i anspråk för tillbyggnaden varför läsbarheten av dessa har försvagats. Den största negativa konsekvensen är att förhållandet mellan Västra gården och Bondeska palatset är brutet. De upplevelsemässiga värdena av det öppna rummet och kopplingen mellan fondmotiven – Bondeska och stenfasaden – är borta. Fondmotiven finns kvar opåverkade.

En annan tydlig konsekvens är att gården har förändrats – storleksmässigt, rumsligt och upplevelsemässigt. Gården finns kvar i ett mindre format, med andra proportioner och med en förändrad fasad i väster. Trappan från Rådhusgränd är försvunnen.

Det svenska kontorens organisation och administration

Detta värde konsolideras genom tillbyggnaden. Cellkontoren dominerar fortfarande byggnaden och delar av de ursprungliga korridorerna har återskapats. Respektive period (1930-, 1980- och 2010-tal) framstår som läsbara årsringar i byggnadens historia, vilka berättar om behoven över tid.

Kvalitativ och hantverksmässig byggnad

Tillbyggnaden har inneburit ingrepp i ledamotshusets fasad. Det har innefattat rivning av fönsterbröstningar, avvaxlingar och att ett antal fönster har utgått. Det kulturhistoriska värdet hos de material som påverkats får anses vara begränsat. Det rör sig framför allt om tegel och puts med låg bearbetningsgrad. Den bearbetning som förekom var rusticeringen och gesimsen, vilka löper runt hela byggnadskomplexet. Fönstren som utgått besatt visst materiellt värde, likaså komponenter i fasadarkitekturen.



Västra gården västerut före ombyggnaden.



Samma vy efter ombyggnaden.



Västra gården österut före ombyggnaden.



Samma vy efter ombyggnaden.

Övriga konsekvenser

Entréer

Tillbyggnaden har inneburit att entrén från Rådhusgränd har stängts permanent. Funktionen som entré förlorades för cirka 15 år sedan då trappan till Rotundan stängdes med en grind. Någon möjlighet eller avsikt att åter öppna den västra entrén fanns inte.

Läsbarheten av Västra gården som passage till entré från Rådhusgränd är försvunnen med tillbyggnaden. Berättelsen finns kvar och är fortfarande läsbar från gården. Gården kan åter användas som passage och entré som del av den interna kommunikationen i byggnaden.

Konsekvenser gällande krav

Översiktsplan

Tillbyggnaden bedöms vara förenlig med översiktsplanens inriktning att Gamla stan ska förbli Stockholms historiska centrum och en levande stadsmiljö samt att de synnerligen höga kulturvärdena ska bevaras. Den ändrade detaljplanen är ett medel för att kunna göra tillägg i stadsväven med ett medvetet förhållningssätt till kulturmiljöns värden.

Riksintresset

Av motivet för riksintresset framgår att staden är präglad av funktionen som landets politiska och administrativa centrum. Det är angeläget för nationen att landets politiska och administrativa centrum präglat och präglar staden, framför allt är det angeläget att denna funktion kan bedrivas i det som varit stadens maktcentrum sedan medeltiden.

Byggnader som utgör uttryck för rikets förvaltning och funktion som huvudstad lyfts fram i riksintressetexten. Rikets förvaltning har haft skiftande behov över tid, vilket avspeglar sig i dessa byggnader. När nya behov uppstått har nya byggnader uppförts, befintliga har anpassats medan andra har inkorporerats. Tillbyggnaden bedöms därför ligga i linje med uttryckt för riksintresset Stockholms innerstad då den är en förutsättning för riksdagens fortsatta verksamhet i kvarteret.

Detaljplan

Syfte

Gällande plan har som huvudsyfte att möjliggöra en tillgänglig och säker huvudentré med reception vid Mynttorget.

Markanvändningen Q

För kvarteret Mars och Vulcanus anger gällande plan: Q - *Användning anpassad till byggnadens kulturvärden*, det vill säga en ospecificerad användning.

Statsförvaltningen har en mycket lång historik på platsen. Byggnaden är uppförd som en ändamålsfastighet för statsförvaltning, starkt knuten till kulturvärdet och förenlig med Q.

Byggnaden är uppförd för samma ändamål som den fortfarande används för. Samma typ av verksamhet kontinuerligt under lång tid bedrivits på platsen även innan den nuvarande byggnaden uppfördes. Den pågående användningen av byggnaden är därför en väsentlig komponent av det kulturhistoriska värdet som användningsbestämmelsen Q värnar.

Skyddsbestämmelser

Planens utformningsbestämmelser reglerar inte byggrätt eller mark som inte får bebyggas men den har skyddsbestämmelser. Vid överprövning av tidigare meddelat bygglov har anförts att planens skyddsbestämmelser kunde anses medföra att tillbyggnaden inte ryms inom detaljplanen. Med planändringen kommer nya utformnings- och skyddsbestämmelser för tillbyggnaden och gården varför överensstämmelsen inte kommenteras här.

Krav på byggnadsverk vid bygglovsprövning

Planenlighetskravet enligt 9 kap. 30 § PBL

Se ovan.

Anpassningskravet enligt 2 kap. 6 § PBL

I enlighet med plan- och bygglagen ska byggnadsverk placeras och utformas med hänsyn till stadsbilden och kulturvärdena. Tillbyggnaden har mycket liten påverkan på stadsbilden. Det viktigaste kulturvärdet, det vill säga berättelsen om rikets förvaltning, är tillgodosett. Vidare har gestaltningen av tillbyggnaden anpassats till ledamotshuset och omkringliggande palatsarkitektur. Färg-, form- och materialverkan samspelar väl med ledamotshuset. Fasaden med Departementsfrisen är bevarad. Sammantaget bedöms anpassningskravet vara uppfyllt.

Förvanskningsförbud enligt 8 kap. 13 § PBL

Som framgår av Boverkets webbplats är "[f]örvanskning begreppet ... inte definierat i vare sig lagtext eller motivtext. Förvanskningförbudet är dock inget förändringsförbud. Det är de egenskaper som gör byggnaden särskilt värdefull som är skyddade. Klarlägger och respekterar man värdena kan man ändå ofta utföra olika åtgärder".

I den process som föregick ombyggnaden av ledamotshuset kartlades de kulturhistoriska värdena och de egenskaper som gör byggnaden särskilt värdefull. Det överordnade kulturhistoriska värdet, berättelsen om det svenska statsskicket, prioriterades. Tillbyggnaden underordnar sig den ursprungliga byggnaden – den är anpassad och utformad med hänsyn till den. På ett övergripande plan inordnar den sig i stadsväven. Kontakten mellan Västra gården och Bondeska palatset har dock utgått. Den sammanvägda bedömningen är att tillbyggnaden är förenlig med förvanskningförbudet. Det är en märkbar och i delar försämrande förändring, men inte en förvanskning av kvarterets kulturhistoriska värden. Betydelsefulla dokumentvärden, skala och betydelsen av den statliga förvaltningen på platsen kvarstår. Det senare har till viss del förstärks.

Varsamhetskravet enligt 8 kap. 17 § PBL

Tillbyggnaden tar hänsyn till ledamotshusets karaktärsdrag och dess miljömässiga värden.

Framför allt tar den hänsyn till byggnadens viktigaste kulturhistoriska värden, se ovan.

Konstnärliga värden är tillvaratagna. Skillnaden är att Departementsfrisen inte längre är tillgänglig för allmänheten, och den tidigare öppna gården är nu stängd. Det senare innebär även att Bondeska palatset inte längre är en del av gårdens inramning.

Gestaltningssmässigt ansluter tillbyggnaden till den befintliga. Fasadindelning, rytm, höjder och material återspeglar släktskap mellan nytt och gammalt. Tillägget är samtidigt tydligt avläsbart via indrag, anslutningar, fönsteromfattningar och den släta putsen. Sammantaget bedöms därför tillbyggnaden som varsam.

Stadsmuseets klassificering

Blå klassificering avser: *Fastighet med bebyggelse av synnerligen högt kulturhistoriskt värde.*

Detta anspelar på kulturmiljölagens krav för byggnadsminnen. I kulturmiljölagen anges att byggnadsminnen kan ändras om det finns särskilda skäl. I detta fall finns det särskilda skäl i de höjda säkerhetskraven. Därmed bedöms tillbyggnaden vara förenlig med klassificeringen.

Sammanfattning

- Ledamotshuset ligger i ett stadsrum som under sekler har varit centrum för landets styre. Det är en ändamålsbyggnad som är byggd för att inhysa statsförvaltningen.
- Det är ett allmänt intresse att ledamotshuset fortsatt är en del av statens maktcentrum och nationens viktigaste stadsrum.
- Ledamotshusets huvudsakliga värde, överordnat andra värden, är berättelsen om det svenska statsskicket, det vill säga verksamheten och hur den tagit sig uttryck i byggnaden.
- Tillbyggnaden har positiva konsekvenser för det överordnade värdet eftersom det möjliggör långsiktig, fortsatt och mer effektiv verksamhet.
- Andra värden är till stora delar uttryck för verksamhetens utveckling på plats. Till dem hör palatsstrukturen, den återhållsamma monumentaliteten, huvudentrés kolonnportik mot Mynttorget, fronten mot vattnet, material- och hantverkskvalitet, skala, konstnärlig utsmyckning och kvartersstrukturen. Dessa värden påverkas inte.
- Sett till riksdagens hela byggnadsbestånd finns starka kulturhistoriska motiv för tillbyggnaden.
- Västra gården har förändrats avseende storlek, marknivå, markbeläggning och koppling med Bondeska palatset.
- Sammantaget medför tillbyggnaden en försämring av upplevelsemässiga värden i kontakten mellan Västra gården och Rådhusgränd eftersom läsbarheten och den visuella kopplingen utgått, men åtgärden bedöms vara förenlig med kvarterets kulturhistoriska värden.