

KV RUMSFILEN 4

HÄSSELBY STRAND

Antikvarisk förundersökning

2023-06-30



INNEHÅLL

Inledning	3
Kv Rumsfilen 4 historik	3
Bygglövspliktiga förändringar	4
Beskrivning, exteriör	10
Kulturhistoriskt skydd	13
Kulturhistoriskt värde	14
Värdefulla karaktärsdrag och detaljer	15
Källor	16

Kv Rumsfilen 4, Fyrspannsgatan, Hässelby strand
Antikvarisk förundersökning 2023-06-30
Beställare: Wallfast AB
Antikvarisk förundersökning genom:
Anna Sterner, byggnadsantikvarie
Fotografier: Författaren där ej annat anges
Landskapslaget AB, Södermalmsallén 12-14, Stockholm

Fastighetsbeteckning: Kv Rumsfilen 4

Adress: Fyrspannsgatan 111-121 samt Spiralbacken i Hässelby Strand.

Byggår: 1955 resp 1965

Arkitekt 1955:

AB Stockholmshem (Byggherre)
Eric Anjou (Trädgårdsarkitekt)
Ernst Grönwall (Arkitekt)
Johan Johansson (Byggmästare)
Stockholms stads fastighetskontor, Byggnadsavdelningen (Byggherre)

Arkitekt 1965:

Ernst Grönwall (Arkitekt)

Inledning

En antikvarisk förundersökning och konsekvensanalys tas fram i syfte att beskriva Kv Rumsfilen 4 kulturhistoriska värden. Förundersökningen är avsedd att fungera som ett verktyg i arbetet kring en planerad exploatering av kvarteret och visar på ett grundläggande förhållningssätt för aktuellt kulturarv. Förundersökningen utgår från arkivmaterial, litteratur och platsbesök.

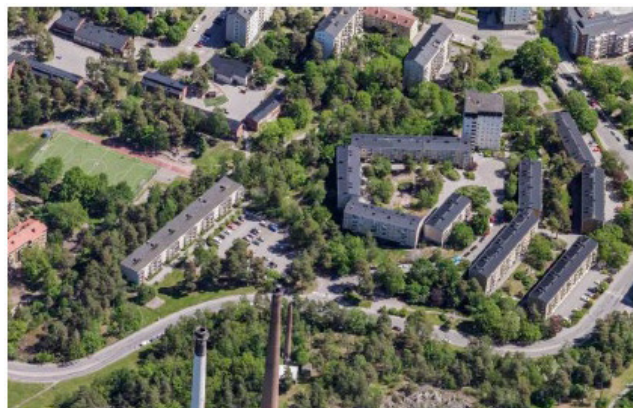
Hässelby Strand är den tunnelbaneförstad som planerades längst västerut bland 1950-talets etableringar på gröna linjen. Förstaden byggdes ut helt nära Mälarens strand i en kuperad terräng med många fina utsiktsplatser och mycket grönska bevarad mellan husen. Bebyggelsen vid Spiralbacken och Fyrspannsgatan ligger nära centrum och utgörs av ett högt punkthus med 9 våningar och en spiralformad anläggning med smala skivhuslameller på 3-4 våningar placerade kring en höjd med berg i dagen. Just blandningen av höga punkthus och lägre hyreslängor är typisk för tiden då husen byggs liksom bevarandet av naturmark med många skyddade lekplatser och planteringar. Husen på Spiralbacken har putsade fasader i naturnära kulörer med en växelverkan mellan sprit-och slätputs och fältindelningar som ger en geografisk verkan. Området präglas av en lågmäld markplanering med många stödmurar i natursten, höga uppvuxna tallar och ekar, väl utvalda platser för portiker och trappor som leder vidare till centrum och enstaka räcken av smidesjärn.

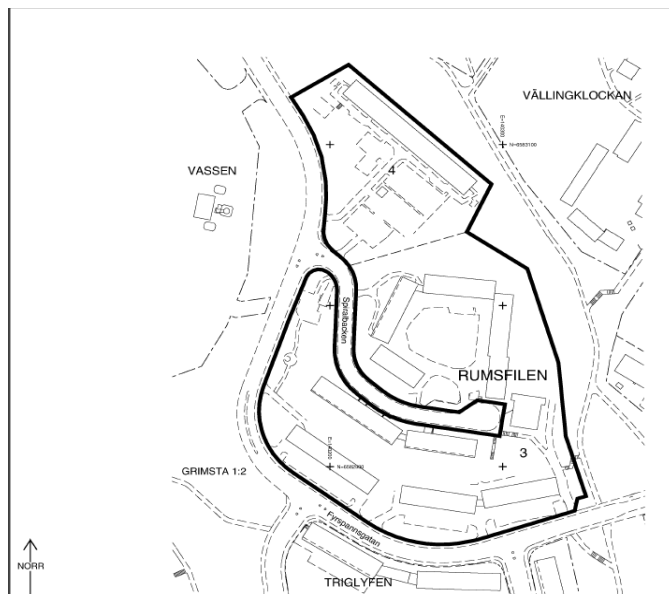
I nära anslutning till Fyrspannsgatan ligger Hässelby kraftvärmeverk vars stora skorstenar syns vida kring. Värmeverket togs i bruk 1959.

Husen i Kv Rumsfilen 4 följer modernismens principer med hus i park anpassade till terrängen. 1950-tals bebyggelsen i Hässelby strand är generellt välbevarad som helhet med höga kulturhistoriska värden och många karaktäristiska stildrag bevarade. Utformning av balkonger och husens fönstersättning är också signifikanta för tiden



Flygbild över området





Plankarta

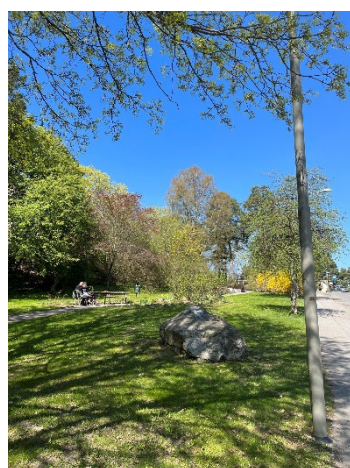
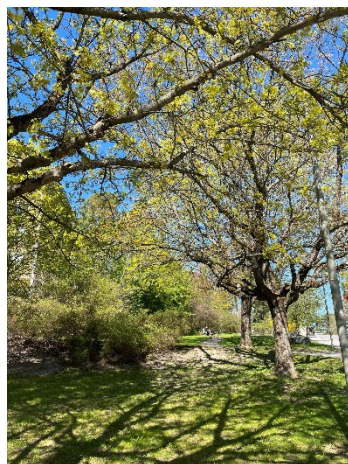


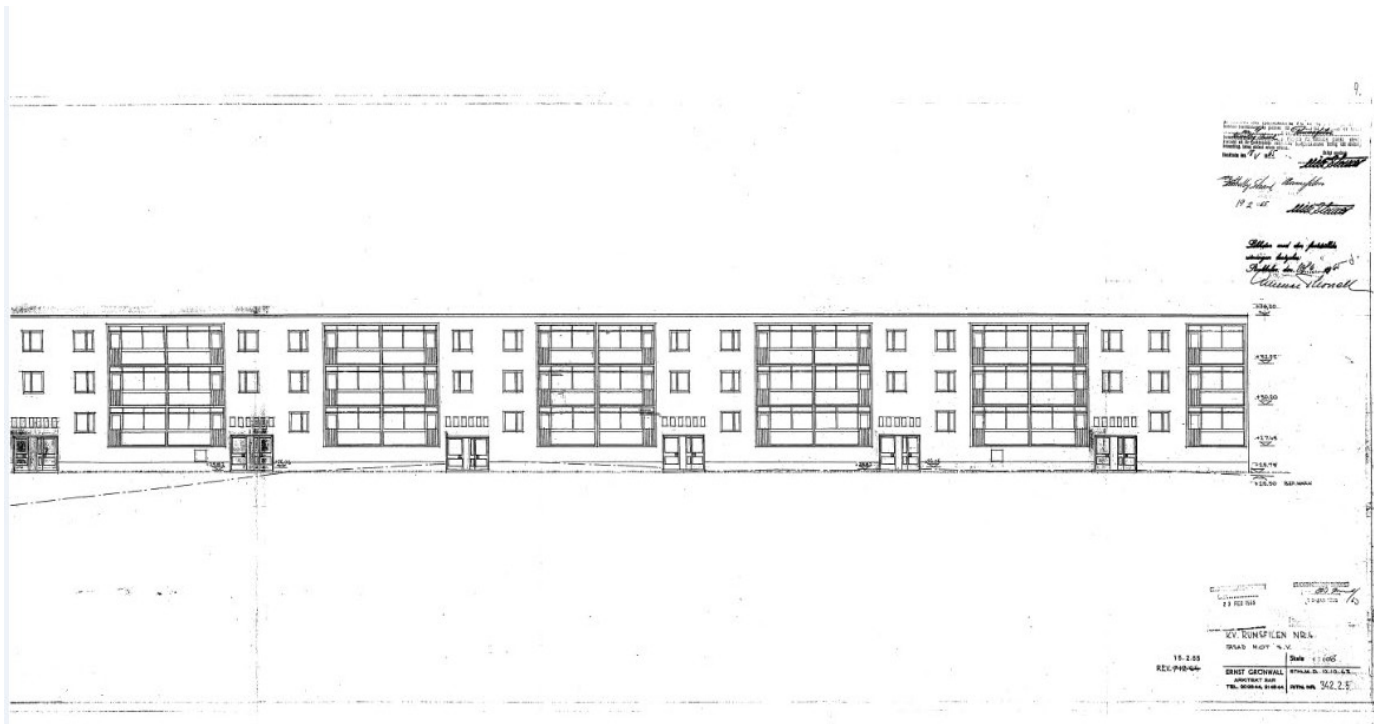
Stockholms stadsmuseums kulturhistoriska klassificering. Källa: Stockholms stadsmuseum.

Kv Rumsfilen 4

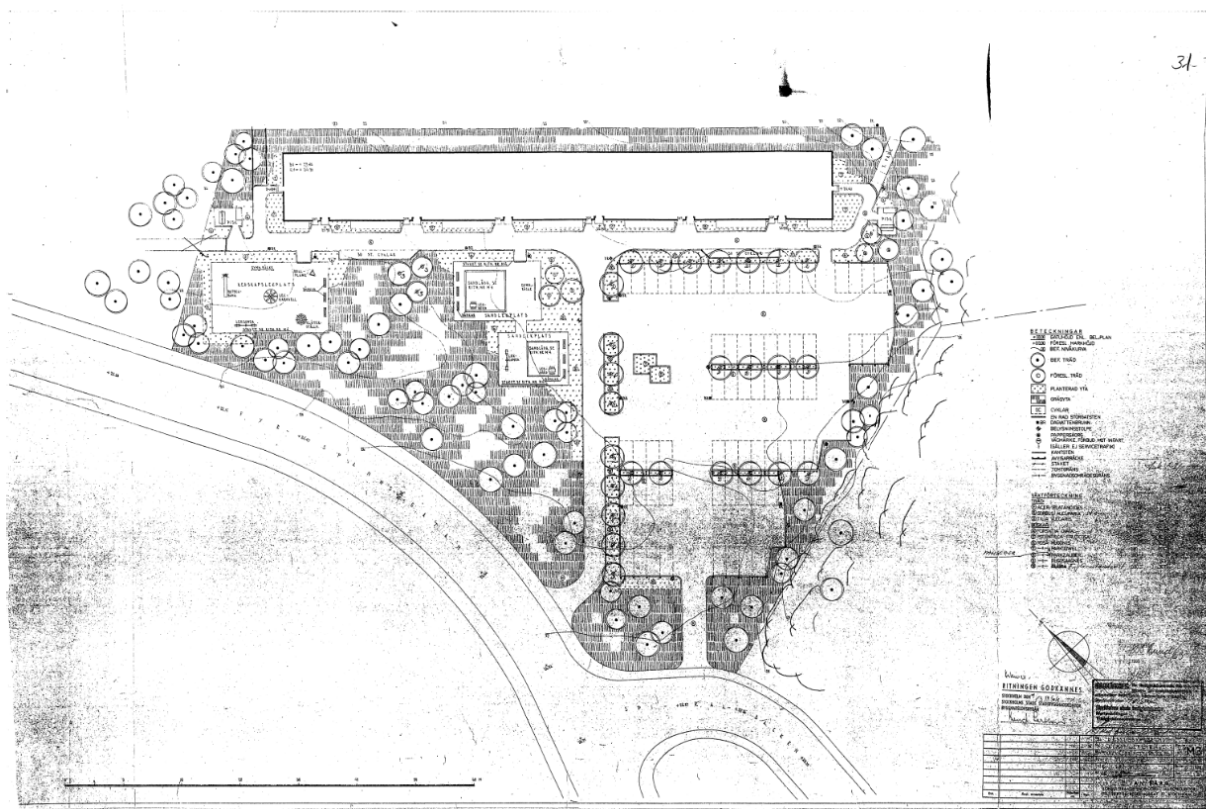
Fastigheten omfattar elva lamellhus och ett punkthus och sträcker sig utmed den större gatan Fyrspanssgatan och återvändsgatan på höjden som kallas Spiralbacken. De äldsta byggnaderna uppfördes 1955 och ritades av den i tiden uppmärksammade arkitekten Ernst Grönwall och marken planerades av Eric Anjou. Flerbostadshuset vid Fyrspanssbacken ritades 10 år efter övriga delar i fastigheten och har en enklare karaktär mer typisk för 1960-talets rationella arkitektur.



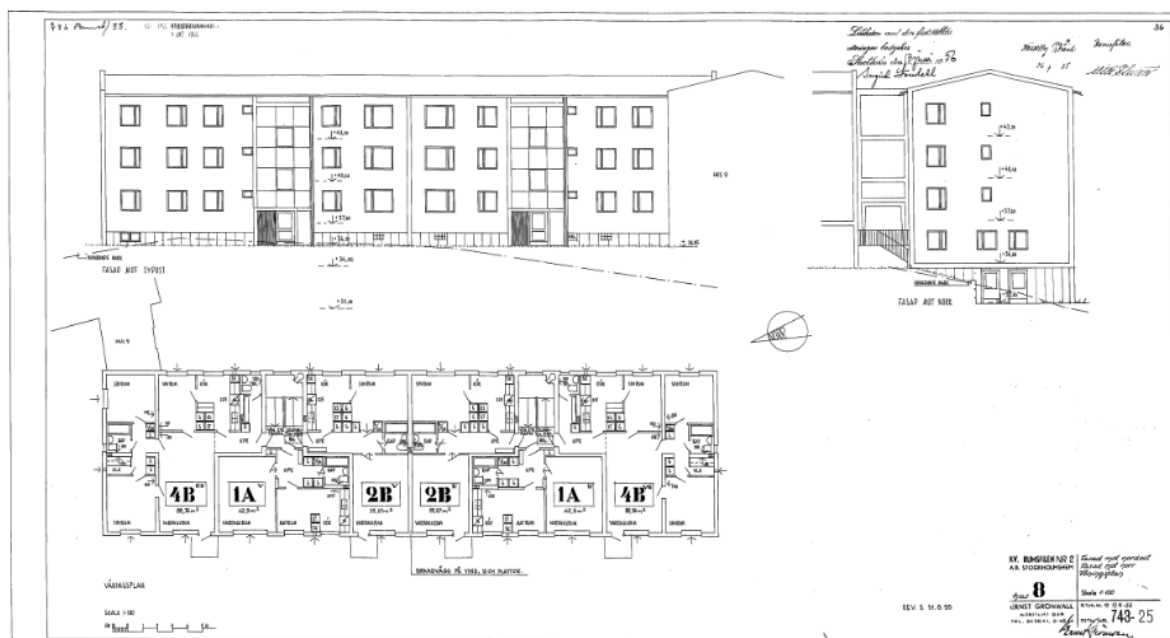




Ursprungsritning 1955, byggnadsnämndens arkiv



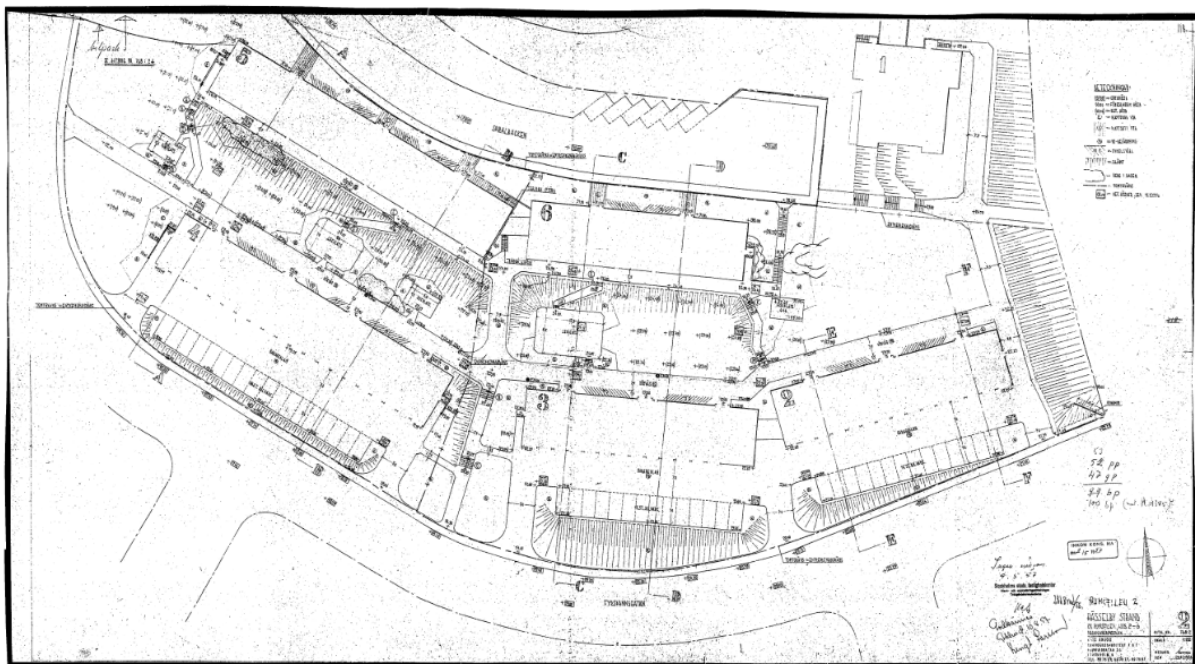
Markplaneringsplan 1955, byggnadsnämndens arkiv



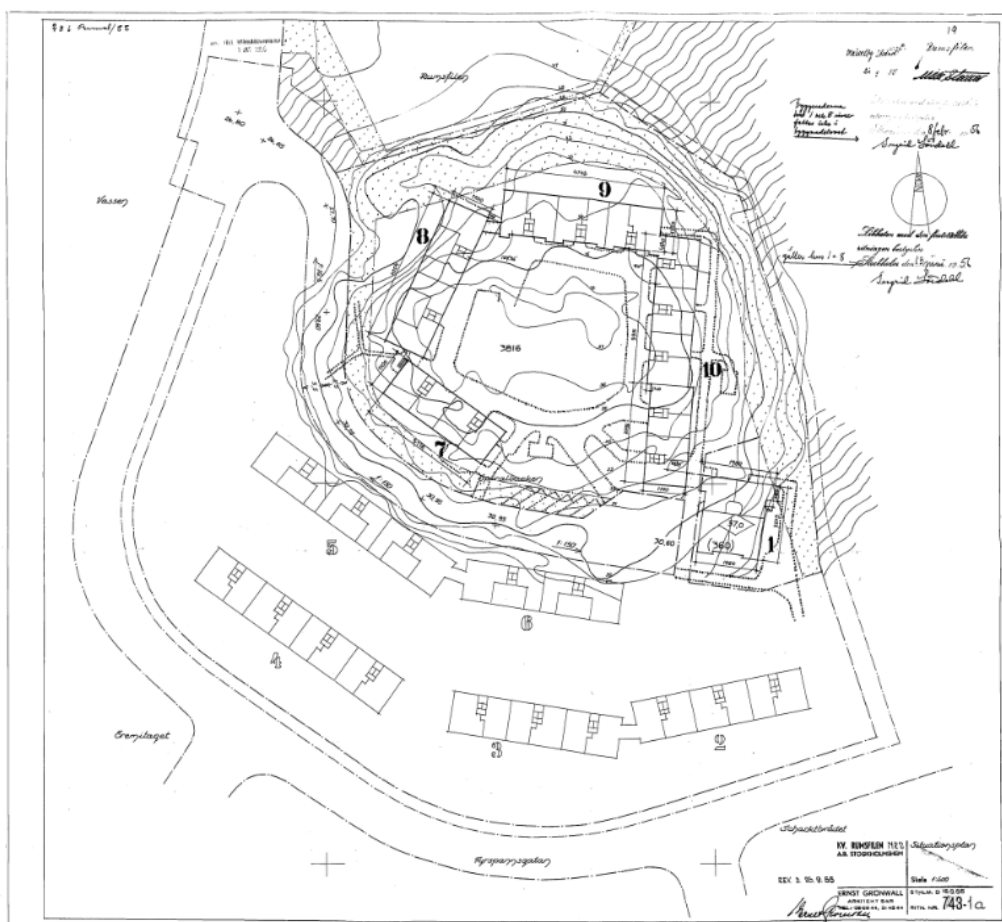
Fasad mot nordväst och norr, Hus 8, ursprungsritning 1955, byggnadsnämndens arkiv



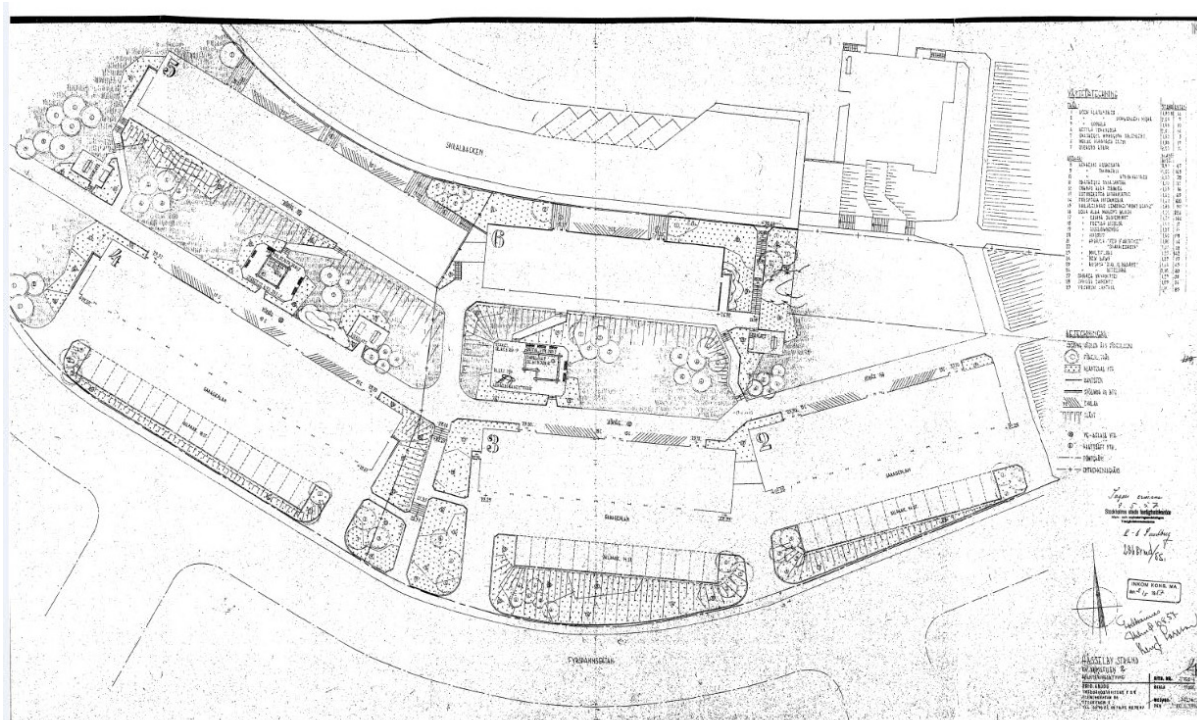
Fasad mot norr, söder, ursprungsritning 1955, byggnadsnämndens arkiv



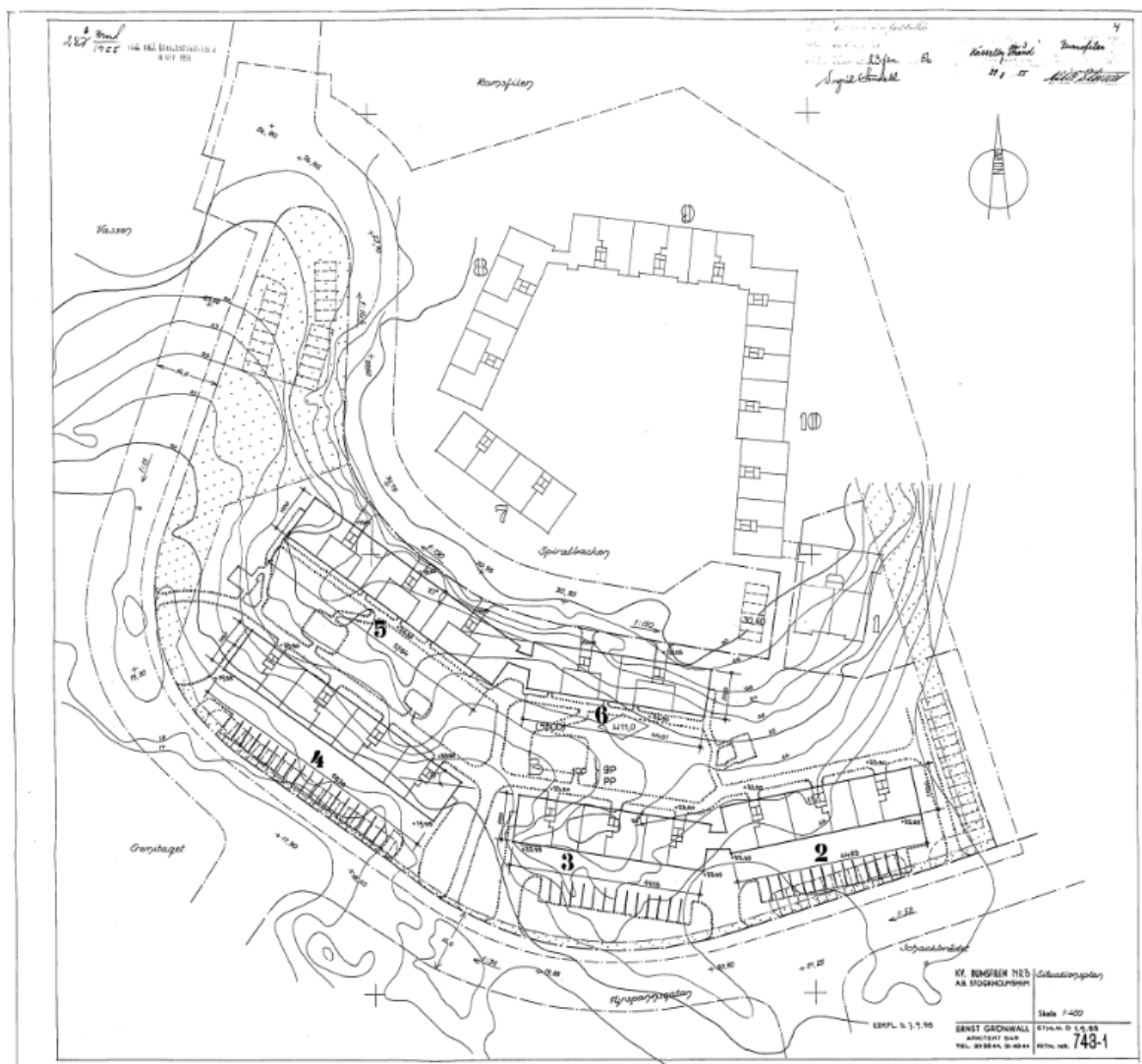
Markplaneringsplan 1955, byggnadsnämndens arkiv



Situationsplan 1955, byggnadsnämndens arkiv



Markplaneringsplan 1955, byggnadsnämndens arkiv



Situationsplan



Port i teak med bevarade detaljer såsom kopparplåt, vit småmosaik, äldre beslag och lucka till sopnedkast.



Spiralbacken 16 är ett höghus i 12 våningar. Svartvita bilden visar ursprungligt utformning innan översta våningarna kläddes in i svart plåt. Det kan ha skett efter stormen 1969 när delar av taket blåste av (vilket syns på nedersta bilden).



På Spiralbacken 7 låg en ICA-butik som hette Olle Svenssons livs och öppnade 1957. Behovet var under de första åren stort då området låg högt med trappor och backar från centrumet men lades ner i slutet av 1970-talet. Sedan många år huserar Hyresgästföreningens fritidsverksamhet i lokalen.



Hässelby Strands första postkontor Vällingby 4 var placerat vid Spiralbacken 29. Det öppnade 1956 men stängde redan 1958 när centrum öppnade och postkontoret flyttades dit. Under flera år huserade Baptisterna i lokalen och bedrev scoutverksamhet samt gudstjänster på söndagarna.



Minsta möjliga sprängning präglar 1950-talets byggnation. Berg i dagen förekommer nära inpå byggnaderna och skapar stark stämning i det kuperade marklandskapet.

Rumsfilen 3, 1965

Byggnaden stod ursprungligen på egen fastighet Rumsfilen 3 och uppfördes 1965. Byggnaden har tre våningar, putsade fasader och utanpåliggande balkonger med betongskivor som avgränsar och inramar. Byggnaden har motfallstak. På byggnadens fasad mot norr finns uppglasade utgångar och burspråk mot naturmarken. Här har lägenheterna direkt utgång till den orörda naturmarken.

Husen i Spiralbacken

Byggnaderna uppfördes 1955 och området har en tidstypisk utformning med tre- fyravåningshus fint placerade i den kuperade terrängen, berg i dagen, utblickar, naturens landskap är bevarat med björkar och tallar och idén om hus i park med en blandning av låg- och höghus är realiserad fullt ut. Husen har putsade fasader indelade med vertikalt och horisontellt listverk i slätputs. Taken är platta eller svagt lutande tak belagda med tegelpannor.

Hässelby Strand

Området är en del av Stockholms expansion under 1950-talet och de förorter som växte fram i och med tunnelbanans etablering. Områdena är en del av det svenska folkhemsbygget under efterkrigstiden och planerades för unga barnfamiljer. Orterna kom att kallas ABC-staden och i Hässelby fanns framförallt B som bostäder och C som centrum. Hässelby strand bevarar stora delar av sin ursprungliga struktur med centrum vid tunnelbanan och bebyggelsen utspridd i små grupper och anpassad till terrängen. De höga husen accentuerar topografin.

Färgsättning, material och utformningen av balkonger är de detaljer som accentuerar de enskilda byggnaderna.

Bygglövspliktiga förändringar

1982 Fasadbeklädnad renovering balkong

1984 renovering betongbalkong

Beskrivning, exteriör

Kulturhistoriskt skydd

Inledning

Byggnaden är gulklassificerad av Stockholms stad. Gul klassning innebär fastighet med bebyggelse av positiv betydelse för stadsbilden och/eller av visst kulturhistoriskt värde. Byggnaden ska hanteras varsamt enligt PBL 8:17. Ändringar skall utföras så att byggnadens karaktärsdrag beaktas och dess byggnadstekniska, historiska, kulturhistoriska, miljömässiga och konstnärliga värden tas till vara.

Kulturhistoriskt värde avser företeelsers förmåga att förmedla kunskap och förståelse om historiska skeden, sammanhang och människors livsvillkor över tid. Det kan uppfattas som såväl upplevelser som historisk fakta förknippade med ett objekt eller område.

En byggnads och ett områdes kulturhistoriska värde hänvisar till flera delar i Plan -och bygglagen, PBL, bl. a PBL 2 kap 6§ samt PBL 8 kap 9 och 13§§

Värderingen i denna analys utgår från arkiv- och litteraturstudier samt en nulägesbedömning av områdets värde idag. I arbetet har olika bedömningsgrunder vägts samman och fungerat som grund för värderingen. Grundläggande är Riksantikvarieämbetets modell Kulturhistorisk värdering av bebyggelse av Axel Unnerbäck. Modellen bygger på att det kulturhistoriska värdet är uppbyggt av dokumentvärden, upplevelsevärden och förstärkande värden.

Plan-och bygglagens paragrafer angående förvanskning och varsamhet gäller.

PBL kap 8§13 (förvanskningsförbud)

Byggnader, som är särskilt värdefulla från historisk, kulturhistorisk, miljömässig eller konstnärlig synpunkt eller som ingår i ett bebyggelseområde av denna karaktär, får inte förvanskas.

PBL kap 8§14 (anpassat underhåll)

Byggnaders yttre skall hållas i vårdat skick. Underhållet skall anpassas till byggnadens värde från historisk, kulturhistorisk, miljömässig och konstnärlig synpunkt samt till omgivningens karaktär

PBL kap 8§17 (varsamhetskrav vid ändring)

Kulturhistoriskt värdebeskrivning

Arkitekturhistoriskt värde

Kv Rumsfilen 4 har ett högt arkitekturhistoriskt värde med sitt modernistiska och rationella formspråk, sin putsarkitektur i en variation av slät-och spritputs, samt den funktionsinriktade utformningen med balkonger i soliga väderstreck i syfte att främja ljus, luft och hälsa. Byggnaderna är väl anpassade till terrängen med sparad natur nära inpå fasaderna och berg i dagen. På flera ställen finns bevarade naturstensmurar och äldre trappor.

Konstnärligt värde

Byggnaderna kring Spiralbacken har ett högt konstnärligt värde med sin samkomponerade arkitektur och färgsättning i jordfärger. Detaljerna är få men bearbetade såsom tex småmosaik vid teakportar, kopparplåt och natursten. Bebyggelsen har en fin variation och skala där smäckra lamellhus är väl anpassade till terrängen och accentueras genom ett högt punkthus.

Samhälls- och socialhistoriskt värde

Byggnaderna har ett högt samhälls- och socialhistoriskt värde då de vittnar om en viktig expansionsfas i såväl Stockholms som hela Sveriges historia. Tillsammans med det arkitekturhistoriska värdet kanske detta är det mest betydelsefulla värdekriteriet. Byggnaderna som uppfördes i Kv Rumsfilen var mycket moderna då de byggdes som ett svar på stadens expansion i samband med tunnelbanans utbyggnad och de symboliserar det socialdemokratiskt styrda Sverige i den breda utbyggnadsfasen. Den börjar i Folkhemmets utbyggnad vars arkitektur präglas av ett rationellt, sakligt men på samma gång ljust, hygieniskt och humanistiskt brukssamhälle och övergår senare i det mer rationella och storskaliga miljonprogrammet. De funktionellt utformade lägenheterna rymde barnfamiljer och inom området fanns ursprungligen både butik och post som var viktiga funktioner att ha nära bostaden på den tiden.

De senare tillkomna trevåningshuset mot Fyrspannsgatan är ett typiskt exempel på miljonprogrammets mer rationella arkitektur.

Miljöskapande värde

Området har högt miljöskapande värde med husen fint inplacerade i parken, uppvuxen grönska och berg i dagen. Från trappor och passager mellan husen finns fina utblickar mot Hässelby Strands kupe-rade terräng.

Autenticitet

Den ursprungliga arkitekturen är i hög grad oförändrad och välbevarad vilket ger Kv Rumsfilen 4 ett högt autenticitetsvärde. Spritputsade fasader med vertikala slätputsade listverk, ursprungliga träfönster, portar i teak med foder av småmosaik, kopparplåtsbelagda skärmtak, naturstenstrappor, balkongräcken i smide m.m. bevarar ursprunglig utformning. Området bevarar den fysiska helheten och sin grundstruktur.

Det är summan av bevarade originaldelar som utgör en äldre byggnads kulturhistoriska värde. Ju fler delar och material som bytts ut, färgsättning som ändras, fasader som tilläggsisoleras osv ju närmare kommer en byggnad att så småningom klassas som förvanskad.

Värdefulla karaktärsdrag och detaljer, exteriör 1950-tals husen

- Byggnadsvolymer med elva låghus i 3-4 våningar och ett punkthus i 9 våningar
- Spritputsade fasader i jordfärger med slätputsade indelningar som skapar en grafisk mönsterverkan och vertikalitet
- Flacka tak belagda med rött taktegel
- Ursprungliga uppglasade dörrpartier i klarlackat trä och skärmtak i kopparplåt, omfattningar klädda med småmosaik
- Ursprungliga balkonger med smidesräcken och fronter i småsinuskorrugerad plåt
- Äldre träfönster i varierade storlekar och indelningar
- Utemiljö med berg i dagen, planteringar, stödmurar i natursten, höga uppvuxna tallar och ekar, portiker, trappor och smidesräcken
- Garage i souterrängvåningar

Värdefulla karaktärsdrag och detaljer, exteriör 1960-tals huset

- Putsade fasader
- Utanpåliggande balkonger med vit tät väggskiva
- Äldre uppglasade dörrpartier i teak
- Svart plåttak, motfalltyp
- Äldre träfönster i varierade storlekar och indelningar
- Utskjutande burspråk och utgångar genom pardörrar på fasaden mot norr

Källor

Stockholm stadsmuseum, SSM

Byggnadsnämndens arkiv, BNA

-Ursprungsritningar och bygglovspliktiga förändringar

Privat websida om Spiralbacken: <https://www.hesselby.com/strand/gator/spiralbacken.html>