



BLACKEBERGS GÅRD 1 M.FL

Fördjupad kulturmiljöutredning och kulturhistorisk konsekvensanalys

2023-10-18

Nyréns Arkitektkontor

PROJEKTINFORMATION

Blackebergs gård 1 m.fl

Fördjupad kulturmiljöutredning och kulturhistorisk konsekvensanalys

2023-10-18

Beställare:

Stena Bygg AB genom Elin Cederholm

Nyréns Arkitektkontor:

Fredrik Innerstedt, Byggnadsantikvarie, cert. sakkunnig kulturvärden (KUL2)

Maria Engström, Landskapsarkitekt LAR/MSA och Planeringsarkitekt FPR/MSA

Medverkande i tidigare framtagna rapporter av Nyréns Arkitektkontor,

vilka till delar återges i denna utredning:

Anna Birath, Byggnadsantikvarie, cert. sakkunnig kulturvärden (KUL2)

Marcus Ängeby, Byggnadsantikvarie, cert. sakkunnig kulturvärden (KUL2)

Illustrationer och fotografier där inget annat anges: Nyréns Arkitektkontor

Illustrationer över bebyggelseförslaget samt vystudier: ÅWL Arkitekter

Nyréns Arkitektkontor

Magnus Ladulåsgatan 63

Box 4709

116 92 Stockholm

08-698 43 00

info@nyrens.se

www.nyrens.se

Innehåll

Inledning

Inledning

Bakgrund och syfte	s 5
Områdets avgränsning	s 5
Metodik och underlag	s 5
Granskade underlag	s 6
Tidigare framtagna rapporte	s 6
Gällande lagrum	s 6
Stockholms stadsmuseums	s 7
kulturhistoriska klassificering	

Del 1 Kulturmiljöutredning

Historik

Blackebergs gårds utveckling	s 9
Bostadsbebyggelse i anslutning till	s 9
f.d. barnhemmet	s 16

Nulägesbeskrivning

Bebyggelsekaraktärer	s 20
----------------------	------

Kulturhistoriskt värde

Sammanställning av kulturhistoriskt värde	s 24
Dokumentvärden	s 24
Upplevelsevärden	s 25
Komplettering avseende det	s 26
kulturhistoriska värdet av 2010-	
års bostadsbebyggelse	

Visuellt avläsbara värden

Urval av värden	s 28
Visuellt avläsbara värden - plats A	s 28
Visuellt avläsbara värden - plats B	s 30
Visuellt avläsbara värden - plats C	s 31
Visuellt avläsbara värden - plats C	s 32

Värden att ta tillvara och utveckla

Att ta tillvara och utveckla	s 33
------------------------------	------

Del 2 Konsekvensanalys

Förslag till ny bebyggelse

Beskrivning av planförslaget	s 35
Studerade alternativ	s 36

Konsekvenser för helheten

Förslagets styrkor	s 38
Förslagets svagheter	s 38
Rekommendationer för fortsatt utveckling	s 38
Vystudie	s 39

Konsekvenser plats A

Förslagets styrkor	s 40
Förslagets svagheter	s 40
Rekommendationer för fortsatt utveckling	s 40
Vystudie vy A1	s 42
Vystudie vy A2	s 44

Konsekvenser plats B

Förslagets styrkor	s 48
Förslagets svagheter	s 48
Rekommendationer för fortsatt utveckling	s 48
Vystudie vy B1	s 48
Vystudie vy B2	s 50

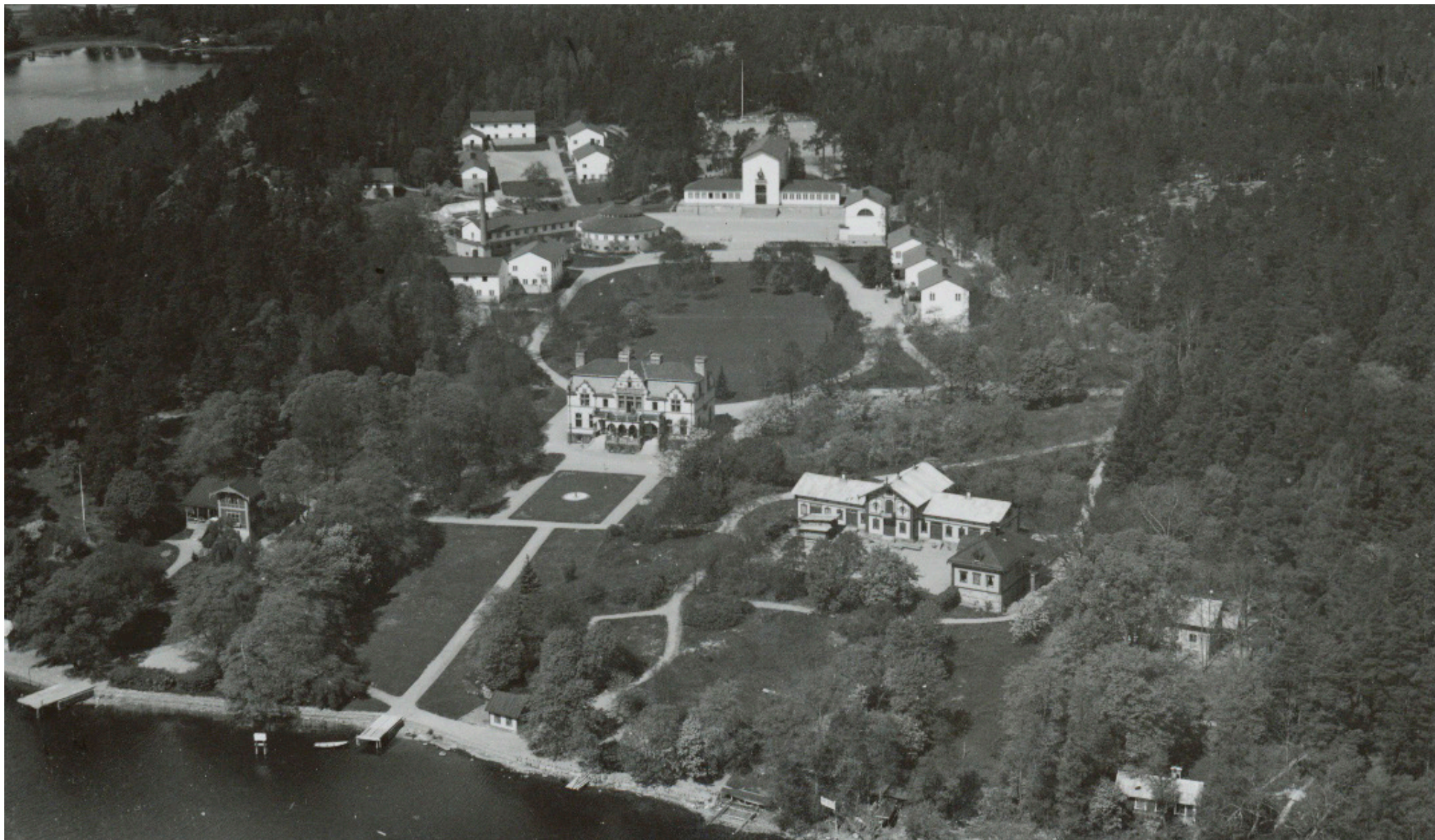
Konsekvenser plats C

Förslagets styrkor	s 52
Förslagets svagheter	s 52
Rekommendationer för fortsatt utveckling	s 52
Vystudie vy C1	s 54
Vystudie vy C2	s 58
Vystudie vy C3	s 60

Källor

s 64

Inledning



Inledning

Bakgrund och syfte

Stadsbyggnadsnämnden har beslutat, 2022-10-28, att inleda planarbete för fastigheten Blackebergs gård 1 m.fl. i Blackeberg.

Planförslaget syftar till att utveckla tre områden inom Blackebergs gård för nya bostäder. Platserna utgörs idag huvudsakligen av markparkeringar för befintliga bostäder. Planområdet ligger i ett natur- och kulturmiljönära läge, i direkt anslutning till ett av Stadsmuseet blåklassat område omkring Ljunglöfska slottet, Grimsta naturreservat och med utsiktsplatser över Mälaren.

Föreliggande rapport består av dels en fördjupad kulturmiljöutredning (del 1), dels en konsekvensanalys (del 2) av ett förslag till utveckling av de tre områden där bebyggelse föreslås.

Kulturmiljöutredningens syfte är framför allt att fördjupa kunskapen och beskrivningen av tillkomsten och kulturhistoriska värden gällande 2010 års bebyggelse, men även att beskriva och tydliggöra hur den yttre miljön utvecklats. Utredningen fungerar som underlag till de bedömningar som görs i konsekvensanalysen, samt även som rekommendation till förslagsställaren i det fortsatta planarbetet.

Syftet med konsekvensanalysen är att beskriva planförslagets konsekvenser för områdets kulturhistoriska värden, samt om föreslagna förändringar är förenliga med gällande lagrum.

Områdets avgränsning

Utredningsområdet är avgränsat till planområdet och dess närmiljö, motsvarande det område för Blackebergs gård som Stockholm stadsmuseum markerat som kulturhistoriskt särskilt värdefullt.

Metodik och underlag

Arbetet har utförts i samarbete mellan byggnadsantikvarie och landskapsarkitekt, genom arkivstudier, gemensamma platsbesök och analyser.

Traditionellt identifieras kulturhistoriska värden utifrån två perspektiv: byggnader/platser/miljöer som *källa till kunskap* respektive byggnader/platser/miljöer som *källa till upplevelse*. Byggnader som källa till kunskap representerar ett bebyggelsehistoriskt perspektiv, där kulturhistoriskt värde definieras utifrån byggnadens funktion som historiskt dokument. Byggnader



Orienteringskarta

Inledning

som källa till upplevelse representerar ett arkitektoniskt perspektiv där värde definieras utifrån byggnadens funktion som estetiskt/rumsligt objekt.

Kapitlet *Kulturhistorisk värdering* utgår från ovan indelning i källa till kunskap och källa till upplevelse samt även från den kategorisering av kulturhistoriska värden som finns publicerade i Kulturhistorisk värdering av bebyggelse (utgiven av Riksantikvarieämbetet 2002). Fokus i värderingen är dock de kulturhistoriska berättelserna, i ett försök att bättre fånga de immateriella aspekterna av det kulturhistoriska värdet.

I kapitlet *Nulägesbeskrivning och karaktärisering* och *Urval av visuellt avläsbara värden* fokuseras på det kulturhistoriska värdet som källa till upplevelse och hur det tar sig uttryck i den fysiska miljön. Analyserna redovisas i text, på fotografier och på kartillustrationer för att på ett lättfattligt sätt kunna vara ett aktivt redskap i placeringen och utformningen av den nya bebyggelsen.

Granskade underlag

Granskade handlingar utgörs av illustrationsmaterial inför plansamråd upprättade av ÅWL arkitekter.

Tidigare framtagna rapporter

En områdesanalys för Blackeberg och Södra Ängby togs fram av Nyréns Arkitektkontor 2012 på uppdrag av Exploateringskontoret. I denna beskrivs stads- och landskapsbilden i de två stadsdelarna. I maj 2015 tog Nyréns Arkitektkontor fram en kulturmiljöanalys och konsekvensanalys för Islandstorget, utbyggnadsetapp 1 mellan Bergslagsvägen och Björnsonsgatan. Det f.d. Frimurarbarnhuset finns beskrivet och värderat i en antikvarisk förundersökning från 2005 framtagen av Nyréns Arkitektkontor. Kapitlen *Historik* och *Karaktärisering* i denna rapport vidareutvecklar och fördjupar relevanta delar som inte belysts i de tidigare utredningarna. För en fylligare översikt och historik hänvisas dock till ovan nämnda rapporter.

Gällande lagrum

Plan- och bygglagen

Enligt plan- och bygglagens 2 kap. 6 § så ska ”bebyggelse och byggnadsverk utformas och placeras på den avsedda marken på ett sätt som är lämpligt med hänsyn till stads- och landskapsbilden, natur- och kulturvärdena på platsen och intresset av god helhetsverkan”. Dessutom ska ”ändringar och tillägg i bebyggelsen göras varsamt så att befintliga karaktärsdrag respekteras och tillvaratas”.

Varsamhetskravet i plan- och bygglagen, d.v.s. 8 kap. 17 §, gäller vid ändring och flyttning av alla byggnader.

Närliggande fastigheter är blåklassade av Stockholms stadsmuseum vilket innebär att byggnaderna kan komma att omfattas av förvanskingsförbudet 8 kap. 13 §.

För planområdet innebär det att en eventuell exploatering inte får innebära att de angränsande kulturmiljöerna förvanskas.

Inledning

Stockholms stadsmuseums kulturhistoriska klassificering






I Stockholms stadsmuseums kulturhistoriska klassificering har de delar av fastigheten Blackebergs gård, som utgör det f.d. Frimurarbarnhuset och Ljunglöfska villan, bedömts ha ett synnerligen högt kulturhistoriskt värde, d v s blå klassning.

I stadsmuseets klassificering är det f.d. Frimurarbarnhuset, strandpartiet och Tyska Botten markerat som ett kulturhistoriskt värdefullt område.

För alla byggnader inom området gäller varsamhetskrav enligt 8 kap. 17 §.

Vid bygglovprövning kan de blåklassade byggnaderna komma att omfattas av förbud mot förvanskning enligt 8 kap. 13 § i plan- och bygglagen: *”En byggnad som är särskilt värdefull från historisk, kulturhistorisk, miljömässig eller konstnärlig synpunkt får inte förvanskas. Första stycket ska tillämpas också på [...] bebyggelseområden.”*

Stockholms stadsmuseums kulturhistoriska klassificering - klassificeringskarta

-  Fastighet med bebyggelse av synnerligen högt kulturhistoriskt värde
-  Fastighet med bebyggelse som är särskilt värdefull från historisk, kulturhistorisk, miljömässig eller konstnärlig synpunkt
-  Fastighet med bebyggelse av positiv betydelse för stadsbilden och/eller av visst kulturhistoriskt värde
-  Fastigheter med bebyggelse som ännu ej klassificerats
-  Kulturhistoriskt värdefulla områden



Del 1 Kulturmiljöutredning



Historik

Blackebergs gårds utveckling



Omkring år 1700

Yngre geometriska kartor (yngre jämfört med de äldre geometriska kartorna i jordeböckerna från perioden 1630-1650) visar de södra delarna av Råcksta gård och Ängby säteri. Blackeberg och Tyska Botten hörde till de olika gårdarna och var sinsemellan inte förbundna med någon väg.

Kartan från 1706 är den första som visar att till torpet Blackeberg leder en skogsväg (1) som är direkt förbunden med Råckstas gårdsmiljö i norr (utanför bild). Vägen motsvarar dagens gångväg mellan Blackebergs centrum och Blackebergs gård. Vid Blackeberg

T.v. utsnitt av yngre geometriska kartan över Råcksta gård från år 1706.

T.h. skifteskarta över torpet Blackeberg från år 1785.



Andra hälften av 1700-talet

Skifteskartan från andra hälften av 1700-talet är noggrannare i sin redovisning av platsen jämfört med den äldre kartan. Skifteskartan från 1785 visar att torpets åkerytor har utökats (1). Torpet ligger kvar på ovan nämnda terrass (2) med en trädgård ner mot vattnet. Ekonomibebyggelsen låg ungefär där sjukhuset från 1950-talet idag ligger (3).

Historik



1874 års karta över Spånga och Räcksta

Andra hälften av 1800-talet

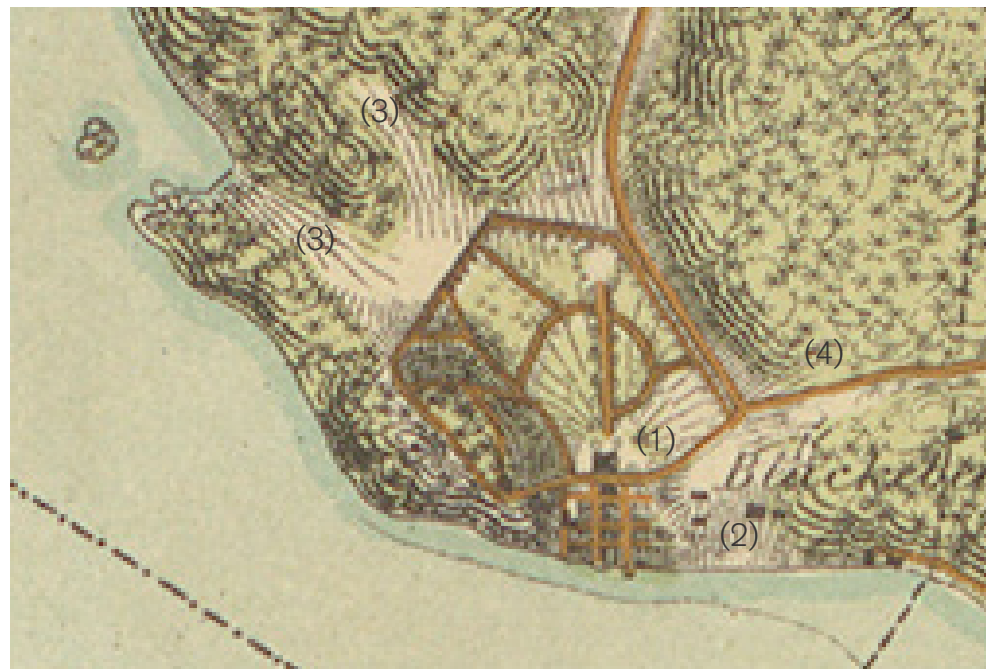
Utsnitt av 1874 års karta över Spånga och Räcksta visar att den gamla gårdens huvudbyggnad tillkommit, liksom även Sjövillan, och de äldre ekonomibyggnaderna.

Mot vattnet syns en för tiden typiskt romantisk park anlagd, med slingrande gångvägar.

Vägstrukturer som fortfarande idag delvis finns bevarade, Blackbergsvägen, är etablerade vid tiden.

Kartan visar även att det fanns uppodlade delar i dalgången nordväst om gårdsbildningen.

Den gamla gården kom att rivas omkring år 1890.



Topografiska Corpsens karta från 1891.

Slutet av 1800-talet

Topografiska Corpsens karta över trakten kring Stockholm visar situationen omkring 1890. Vid Blackeberg har snusfabrikanten Knut Ljunglöf uppfört sin påkostade villa (1) i tegel, sten och puts. Enligt förundersökning stod den klar 1893. Den nya villan placerades något väster om den tidigare huvud-

byggnaden vid gården, som nu rivs. I dalen norr därom finns en trädgård på de gamla ängarna och åkrarna. Ekonomibyggnadsen ligger kvar i tidigare läge (2).

I nordväst syns de öppna dalgångarna med ängs- och hagmark (3) mellan de skogsklädda höjderna.

Historik

Fotografi som visar Ljunglöfs nyuppförda villa runt år 1900.

Fotografier längst till höger är en vy från Ljunglöfs villa mot norr, troligen en tid efter 1891 års karta eftersom det framgår att trädgården har omvandlats till en park. Skogen utgör fond till parken. I skogsbrynet i parkens norra del anas mynningen till den historiska vägen mellan Blackeberg och Råcksta. Även bebyggelse kan anas i norra delen av parken, i fonden bakom träd.

Den nedre bilden visar parken ner mot Mälaren. Bilderna finns hos Bromma hembygdsförening och syns i den antikvariska förundersökningen för Blackebergs gård (Nyréns 2005-01-19)

Ljunglöf ägde även Råcksta och Lilla Ängby och bedrev ett stort jordbruk. Vid Kvarnviken i norr (utanför bild) anlade han en för tiden modern mjölkvarn och såg.

En stor skillnad jämfört med tidigare kartor är den väg (4) som förbinder Blackeberg med dagens Blackebergs-



vägen. Möjligen tillkom den i slutet av 1700-talet när torpet köptes av handelsmannen Johan Tillander för att användas som sommarbostad. Vägens östra del är idag bevarad som gångväg och dess västra del motsvarar delar av den upprätade vägen Blackebergsbacken.



Historik

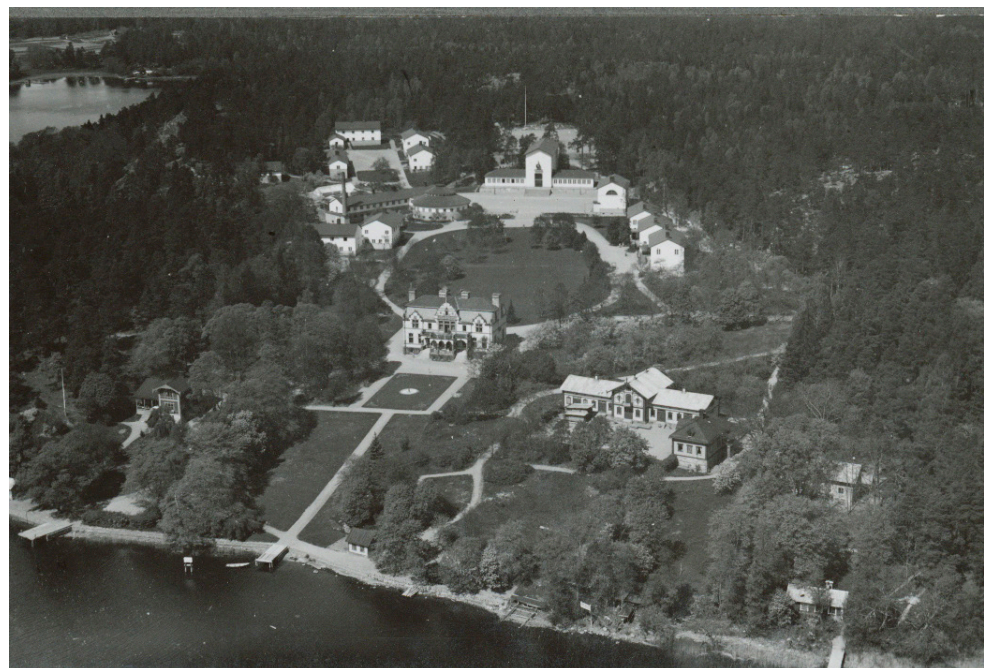


Häradsekonomska kartan från 1901

Häradsekonomska kartan 1901

Utsnitt av Häradsekonomska kartan från 1901, visar övergripande en liknande situation som 1891. Men en något tydligare redovisning av odlingar och olika grönsstrukturer.

Odling/åkermark (1) utgör en struktur som fortfarande är synlig idag, nordväst om den f.d. matsalsbyggnaden och Johan Tillanders väg. Området är dock till större delen bebyggt på 1930-talet och 2010-talet och har därmed en kraftigt förändrad karaktär.



1900-talets första årtionden - Frimurarbarnhusets tillkomst

1934 hade Frimurarbarnhuset vid Blackebergs gård uppförts (byggår 1929-33). Barnhuset flyttades från Kristinebergs slott på Kungsholmen där det hade varit inrymt sedan 1860-talet. Barnhusets etablering vid Blackeberg resulterade i en ny och rakare dragning av dagens Blackebergsbacken.

Flygfoto över Frimurarbarnhuset i från början av 1930-talet som visar det då nyuppförda Frimurarbarnhuset vid Blackebergs gård.

Historik



Ovan fotografi från 1931. Bilden är tagen från taket på Ljunglöfska villan över den centrala parken och barnhusbebyggelsen. Mitt i bildens övre kant, i fonden, syns skolbyggnaden med samlingssal.

Till vänster den delvis rundade matsalsbyggnaden. Ytterligare till vänster syns en nu riven pannskorsten. Höger om skolbyggnaden ligger gymnastik- och badhuset. Källa: Digitalt Museum



Ekonomiska kartan omkring 1950

Ekonomiska kartan - omkring 1950

Utsnitt av Ekonomiska kartan från omkring 1950-tal, utgör en av de första kartorna som visar barnhemmets bebyggelse (1). Delar av den tidigare park- och odlingsmarken är nu införlivad i barnhemmets utemiljö (2).

En grupp av ekonomibyggnader från gården finns fortfarande bevarade kvar i sydöst (3).

Blackebergsbacken har moderniserats och är uträdd i ett fortfarande obebyggt skogsområde öster om Blackebergs gård (4).

Stadsdelen Blackeberg framgår planerad i skogen mellan Blackeberg, Lilla Ängby och Räcksta gårdar (5).

Historik

Omkring år 1960

Ortofotot visar stadsdelen Blackeberg (1), utbyggd åren runt 1950 huvudsakligen i skogen mellan Blackeberg, Lilla Ängby och Råcksta gårdar.

I skogen öster om Blackebergs gård pågår bygget av det nya sjukhuset (2). Stockholms stads sjukhusdirektion är byggherre och arkitekt är Hermann Imhäuser, som även ritade Södersjukhuset.

Ett öppet markområde framgår norr om skolbyggnaden (3) och en öppen dalgång med väg i kanten leder mot Mälaren (4).

På ortofoto framgår generellt välskötta grönytor, se exempelvis gräsytor inom pojkhemmet längst i norr (5), liksom ytor för odling söder om detsamma (6). Äldsta bevarade ekonomibyggnaderna, från den äldre gården/torpet (8).



Utsnitt av ortofoto över Stockholm från omkring år 1960. Källa: Lantmäteriet

Historik

Omkring år 1970

1967 uppförs en barnstuga/förskolebyggnad norr om barnhemmets tidigare skolbyggnad (1).

I anslutning till barnhemmets matsalsbyggnad har i sydväst uppförts en byggnad för panncentral och ytterligare verkstäder (2).

I slutet av 1960-talet genomförs en omfattande om- och utbyggnad av sjukhuset vilken är genomförd på ortofotot. Byggnaden förlängs åt väster (3) och mot Ljunglöfska villan, med angöringsyta från Blackebergsbacken, på bekostnad av delar av parken. En ny byggnad (4) uppförs även i söder mot vattnet. I samband med detta rivs en av de äldsta bevarade ekonomibyggnaderna, från den äldre gården/torpet.



Utsnitt av ortofoto över Stockholm från omkring år 1971. Källa: Lantmäteriet

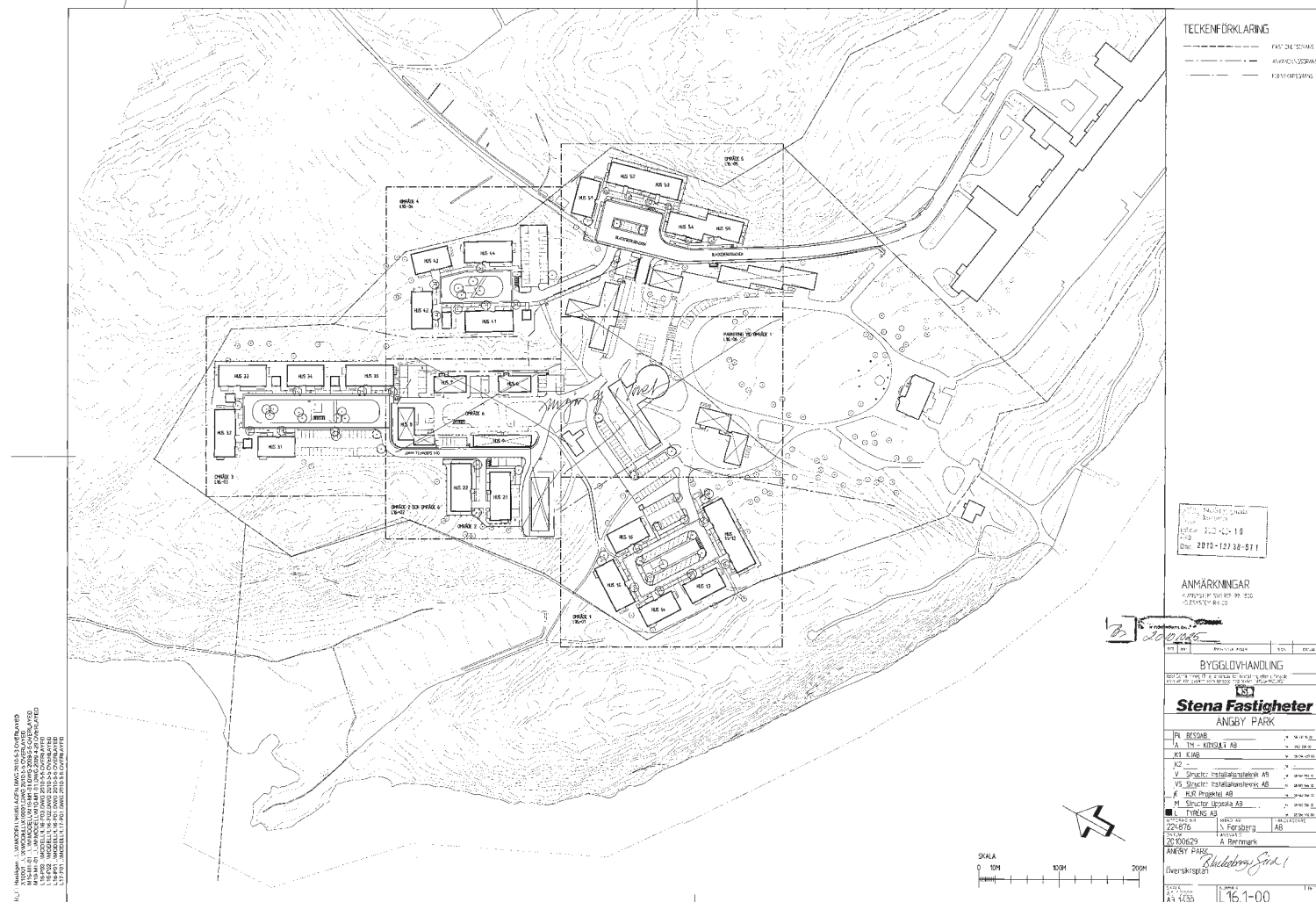
Historik

Fullföljandet av detaljplanen

Detaljplanen kom att fullföljas konsekvent vid uppförandet avseende strukturen, byggnadernas placering och volymer. Detta med undantag för mindre justering av enstaka hus gällande placering och fotavtryck.

Bostadsbebyggelsen uppfördes efter ritningar av TM-Konsult AB. Ritningarna är daterade 2010-06-24. Byggherre var Stena Fastigheter. På illustrationsplanen intill visas hur bebyggelsen är indelad i fem olika bebyggelsegrupper. En huvuddel av byggnaderna, inom samtliga nya bostadsgårdar, uppfördes med fyra våningar. Undantag finns i tre av områdena där även hus med fem våningar uppfördes, samtliga i direkt anslutning till höjdparter. Därtill uppfördes ett hus i tre våningar inom område fyra - byggnaden närmast barnhemmets tidigare huvudbyggnad/skolbyggnad.

Byggnaderna uppfördes med betongstomme och HDF bjälklag. Ytterväggarna är uppförda av sandwichelement med synliga skarvar. Betongfasaderna är målades vita. Samtliga byggnader har rena, undantaget hisstoppar, sadeltak med en takbeläggning av svart plåt i bandtäckning. Balkonger utfördes rundade och med täta fronter.



Översiktplan med de fem olika delområdena som kom att byggas enligt planen. Källa: Stockholm stad.

Historik

I samband med uppförandet av ny bebyggelse 2010 rivs enligt källor en garage- och snickeribyggnad i anslutning till matsalsbyggnaden, i dess sydvästra del. Byggnaden var en utvidning som tillkommit 1958. Förändringen framgår tydligt på ortofoton mellan 1960 och 1970. Enligt förundersökning från 2005 var det en grönputsad byggnad som från början inrymde panncentral och verkstäder. Den tidigare pannskorstenen framgår också på äldre foton.

I detaljplanen från 2006 finns ett användningsområde med beteckningen "Q" angivet, där användningen ska anpassas till bebyggelsens kulturvärde. I området ingår samtliga befintliga byggnader, det centrala parkrummet och ett respektområde kring byggnader och parkrum. Planen har även skyddsbestämmelserna "q 1-4" för befintliga byggnader och för det centrala parkrummet.

Inga utformningsbestämmelser som reglerar den tillkommande bebyggelsen finns i planen. Men planbeskrivningen anger exempelvis att färgskalan för nya bostäderna *inte bör konkurrera med den befintliga vita bebyggelsen*. Taklutning och takutformning bör ansluta till befintlig bebyggelse enligt planbeskrivningen. Fasader föreslås i planbeskrivningen att få putsad karaktär, eventuellt betongelement, *med olika kulörer för respektive gårdsbildning*. Tak skall utföras i svart kulör. Idén om att de olika gårdsbildningarna skulle ges olika kulörer fullföljdes inte.



3 våningar inom område 4

Inkom till Stockholms stadsbyggnadskontor - 2023-10-18, Dnr 2022-14796



Nulägesbeskrivning

Bebyggelsekaraktärer

Inom området finns flera olika tidsepo-ker representerade, men varje årsring är fortfarande tydligt avläsbar.

Ljunglöfska villan

Efter att snusfabrikör Knut Ljunglöf köpt in marken i Blackeberg under andra halvan av 1800-talet uppförde han villan invid brynet nära Mälaren, vilket senare kom att bli hans sommarbostad. I slutet av 1800-talet lät han därefter uppföra Ljunglöfska villan. Placeringen vittnar om fabrikörens tilltagande förmögenhet, då huset är påkostat och ligger fritt på brinken i bästa läge med vid utsikt över Mälaren, omgiven av en park- och trädgårdsanläggning på den tidigare så värdefulla jordbruksmarken. Villans solitära läge i parken kvarstår än idag, även om stora delar av trädgårdsanläggningen lagts igen.

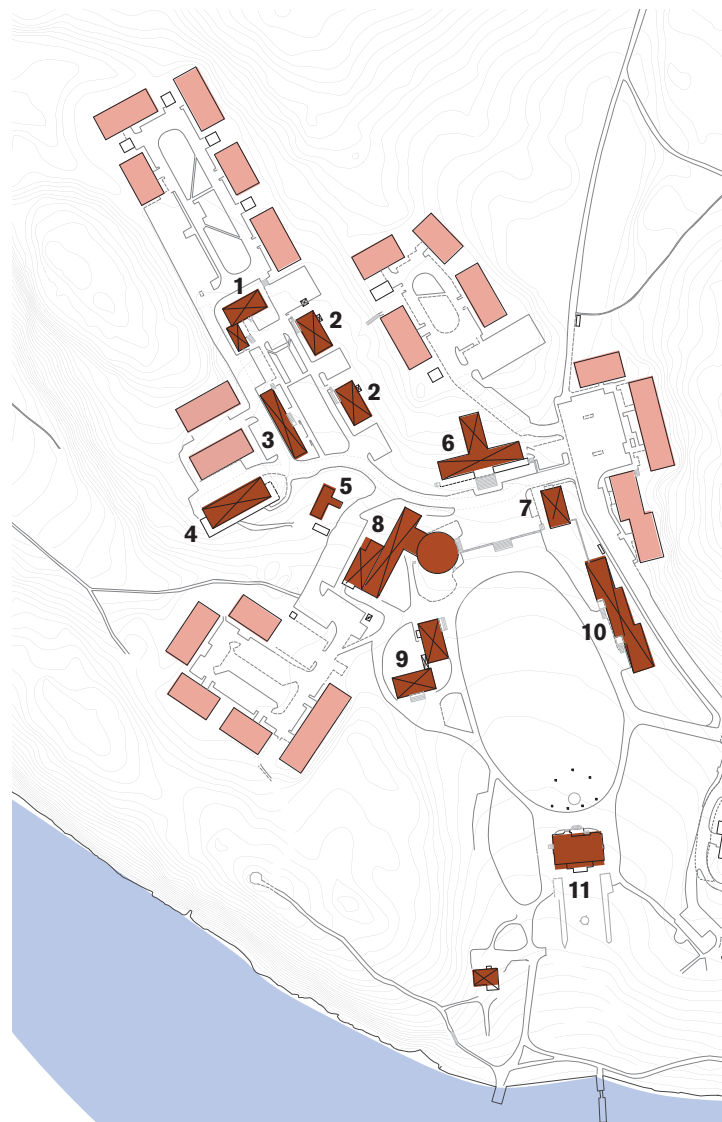
Frimurarnas barnhem

Frimurarnas barnhem från 1930-talet är inplacerad i parken med stor anpassning till den äldre miljön. Byggnaderna håller en låg skala och ramar in parkrummet nedanför skogens släntfot och lämnar det centrala parkrummet och området närmast villan fritt. Som pendang till villan uppfördes en skolbyggnad med samlingssal i parkrummets centralaxel. Skolan, matsalen och gymnastik- och badhuset placerades på en övre terrass där Ljunglöfs växthus tidigare legat. Hela barnhusområdet är uppfört som en ö i skogen med fokus på barnens hälsa och livsmiljö, där ljus och luft och god tillgång till goda lekmiljöer avspeglar sig i planen. Från det centrala parkrummet tecknar sig skogen som en fond bakom husen och ramar in miljön.

I norra delen är pojkhemma och verkstadsbyggnaden placerade i en sänka på den tidigare ängsmarken. Husen är orienterade runt en gemensam gård så de bildar ett tydligt avgränsat rektangulärt kvarter. Entréer är vända in mot gården, och bakom husen möter skogen på omgivande slänter.

Illustration
Frimurarnas barnhem

1. Hem för äldre pojkar
2. Pojkhem
3. Verkstad
4. Sjukstuga
5. Växthus
6. Skolhus
7. Gymnastikhus
8. Matsal/Kök/Panncentral
9. Hem för små gossar
10. Flickhem
11. Ljunglöfska villan



Nulägesbeskrivning

2010-talets bostadsbebyggelse

Under senare år har ny bostadsbebyggelse uppförts i områdets ytterkanter, som en ny årsring utanför barnhemsbebyggelsen. Husen har en skala och inplacering som är anpassad till barnhemmets planstruktur, och där den gamla angoringsvägen genom skogen finns kvar som dagens gångstråk mot Blackebergs centrum.

Husen är uppförda utan sockel, med sadeltak och i vit puts. Husen är i huvudsak grupperade som fristående lameller inom en tydlig och sammanhållen kvartersavgränsning. Kvarterens storlek och husens placering runt ett gemensamt gårdsrum ansluter till det tidigare pojkhemskvarterets utformning. Mellan grupperna har natursläntspartier sparats på slänterna vilka delar in bebyggelsen i olika grupper, lika som för Blackebergs grannskapsenheter. Kvarteren är placerade i lågpunkter i förlängningen av barnhusbebyggelsen och på platsen för den tidigare förskolan ovan gångvägen mot Blackeberg. Skalan är genomgående fyra våningar, med några högre hus i fem våningar i områdets ytterkanter.



Nulägesbeskrivning

Några bostadshus har även placerats så att de speglar enskilda äldre byggnaders placeringar. Vid vändplanen i slutet av Blackebergsvägen har sammankopplade lameller placerats bakom det tidigare flickhemmet med motsvarande förskjutning av byggnadskropparna. Bakom den tidigare sjukstugan står två lameller uppförda fristående parallellt med densamma.

Den nya bebyggelsen har påverkat skogens roll som fond till området negativt i den norra delen. Sett från Ljunglöfska villan skapar bostadshusen en bygd bakre font till parkrummet bakom det före detta flickhemmet. Även den nya bebyggelsen runt de f.d pojkhemmen läses samman i en sammanhängande struktur. Byggnadernas förenklade funktionalism och färgsättning har otydliggjort barnhemsbebyggelsens ursprungliga utsträckning och karaktär.



Ovan: Vy mot parkrummet från parkens entré vid Blackebergsbacken. Pojkhemmet syns i mitten av bilden, omgiven av höga parkträd och med himlen i bakgrunden.

Till höger: Utsikt från Ljunglöfska villan över parkrummet med det fd skolhuset i fonden och flickhemmet till höger i bild. Skolhuset ligger som fondmotiv mitt emot Ljunglöfska villan.

2010-talets bebyggelse har påverkat inramningen av parkrummet och skogens roll som fond bakom barnhemsbebyggelsen negativt. Bakom skolbyggnaden och hemmet för små gossar (t.v.) finns partier med bevarad skog och träden sticker även upp i siluetten bakom de nya husen i fyra våningar, vilket delvis bibehåller upplevelsen. Bakom flickhemmet (t.h.) däremot har husen i fem våningar ersatt skogen som fond, vilket ger parkrummet en byggd inramning i detta parti.

Nulägesbeskrivning



Kulturhistoriskt värde

Sammanställning av kulturhistoriskt värde

Den inledande beskrivningen av kulturhistoriskt värde (detta uppslag till höger) avser den historiska bebyggelsen i Blackebergs gård och utgör en något förkortad version av Nyréns tidigare framtagna förundersökning, *Kv. Blackebergs gård 1, Blackebergsbacken, Bromma, Stockholm*, daterad 2005-01-19. De i förundersökningen utpekade kulturhistoriska värden är fortfarande gällande i dagens situation.

Beskrivningen har i samband med föreliggande rapport kompletterats med ytterligare värden som den nu framtagna kulturmiljöutredningen visat på, vilket redovisas på efterföljande sidor.

Efter sammanställningen av kulturhistoriska värden följer en fördjupning avseende ett urval av visuellt avläsbara värden.

Dokumentvärden

Byggnadshistoriskt värde

Ljunglöfska villan är sällsynt rik och välbevarad representant för de sommarböjor som välbesuttna stadsbor i slutet av 1800-talet lät uppföra utanför stadens hank och storr. Ljunglöfska villan var en ovanligt komplex anläggning. Förutom själva hustomten innefattade den även vidsträckt parkmark med stora orangerier skötta av trädgårdsmästare med stab, skogsmark med jaktmöjligheter som sköttes av skogsvaktare, samt lantbruk vid nuvarande Beckomberga sjukhus. Numera är ekonomibyggnaderna rivna, parkmarken decimerad och skogen till stora delar bebyggd, men parkmarken, både gräsbevuxna öppna ytor runt barnhemsanläggningen och skogbevuxen mark närmare Mälaren finns bevarade liksom Sjövillan och fundamentet till Ljunglöfs utkikstorn.

Barnhemsanläggningen är välbevarad och intressant då den utgör en av de senare uppförda barnhemmen i landet. Arkitekturen försöker fjärma sig från de äldre anstalts- och kasernliknande barnhusen och istället uppnå enkel trevnad och hemlik miljö för barnen. Mindre paviljonger har här ersatt de in-

stitutionsbyggnader som vanligen uppfördes för ändamålet under 1800-talet. I anläggningen går det än idag att avläsa dispositionen och strukturen hos en social anläggning för omhändertagande av medellösa barn från en gryende folkhemstid i Sverige. Anläggningen utgör även fi nalen för Frimurarordens barnhemsverksamhet som påbörjades redan 1753, men som under 1900-talet tack vare det ökande välståndet i samhället kunde kanaliseras om till hjälp och understöd för studier, skol- och lägerverksamhet och forskning i barnmedicin.

Tillsammans bildar villan och barnhemmet en komplex och samkomponerad helhet som har en gemensam historia först genom barnhemmet (1930-1940) och sedan genom Blackebergs sjukhem (1948-1988).

Arkitekturhistoriskt värde

Ljunglöfska villan är ritad av den kände arkitekten Gustaf Lindgren och byggd i den för det sena 1800-talet så typiska stilblandningen. Fasadarkitekturen har spansk-portugisiska stildrag och inuti skiftar stilen beroende på rumsfunktion. Byggnaden är välbevarad.

Barnhemsanläggningen ritades av Håkon Ahlberg 1926 i en för honom typisk elegant 1920-talsklassicism med försmak av funktionalism. Interiörerna är endast bevarade i skolhuset, matsalen och gymnastikhuset, men exteriörerna är mycket väl bevarade med endast smärre förändringar i form av nya dörrar, utrymningstrappor och tillbyggd panncentral. Barnhemmets anläggning är på samma gång tidstypisk som n skapande med förebilder från kontinenten och präglas av småskaliga paviljonger och en eftersträvd hemlik miljö.

Samhällshistoriskt värde

Området innehåller olika årsringar som på sitt sätt beskriver samhällsutvecklingen från det sena 1800-talet och framåt.

Första årsringen är Ljunglöfska villan som är ett exempel på borgerskapets sommarböjor utanför städerna från sent 1890-tal och även ett personhistoriskt dokument över Knut Ljunglöf och hans livsverk; uppfinningen och tillverkningen av det för Sverige unika våta snuset.

Kulturhistoriskt värde

Andra årsringen utgörs av Frimurarbarnhuset som återspeglar det tidiga 1900-talets fattigdom med stora barnkullar där en förälders frånfälle eller alkoholism fortfarande tvingade många familjer att överlåta uppfostringen av sina barn på institutioner. Velfärdsstatens utbyggnad under 1900-talet gjorde att allt färre barn var i behov av omvårdnad. Istället utvecklades åldringsvården och barnhuset togs i anspråk som sjukhem för kroniskt sjuka, d.v.s. långvård.

Upplevelsevärden

Arkitektoniskt och miljöskapande värde

Området består av två tydliga enheter – Frimurarordens barnhem och Ljunglöfska villan. Båda anläggningarna riktar sig med öppna parkrum mot söder och Mälarens vatten. Villan och barnhemmet förenas av den vidsträckta gräsrundeln som utgår från villans mittaxel och som fanns redan innan barnhemmet kom till. Barnhemmets bebyggelse kantar rundeln på ett respektfullt avstånd från Ljunglöfska villan. Byggnadernas storlek och form stegras sätt i terrängen och i dignitet och får sin slutpunkt i barnhemmets monumentala skolbyggnad. Byggnaderna har ordnats enligt en visuell symmetri som i verkligheten är något assymetrisk. Där ett orangeri tidigare utgjorde blickfånget finns istället skolhuset.

Alla ingående byggnader i området är utplacerade i park som ibland är av öppen karaktär, ibland skogbevuxen. Byggnaderna är omsorgsfullt utformade bevarar det ursprungliga utseendet i hög grad. Den gedigna markbehandlingen i anslutning till barnhemsbyggnaderna präglas likaså fortfarande av originalutseende, medan Ljunglöfska

villans ursprungliga parkområde med ekonomibyggnader decimerats och förenklats, först i samband med inkorporeringen i barnhemsanläggningen, och sedan genom byggandet av Blackebergs sjukhem strax öster om villan. Genom sjukhemmet har området decimerats och upplevs mera begränsat men fortfarande präglas området av en ovanlig autenticitet med välskötta bruksbyggnader av enkel men gedigen sort och med stora grönytor och uppvoxen park kring byggnaderna.

Delar av betydelse för anläggningens kulturhistoriska värde

Inom Blackebergs gård och f.d. Frimurarbarnhuset har följande faktorer befunnits vara av stor betydelse för de kulturhistoriska värden som identifierats ovan:

- Exteriören på Ljunglöfska villan.
- Spår av Ljunglöfska parkanläggningen, både i trädgården närmast villan, den stora gräsrundeln norr om villan och den mer skogliga parken.
- Grupperingen av barnhusets byggnader i olika rumsliga enheter, främst bebyggelsen runt gräsrundeln, men även pojkarnas "kvarter" bortom skolhuset.
- Exteriörerna på barnhusets ursprungliga byggnader.
- Barnhusets markbehandling, räcken, terrasser, trappor, gångar.

Kulturhistoriskt värde

Komplettering avseende det kulturhistoriska värdet av 2010-års bostadsbebyggelse

Blackebergs gård består idag av flera olika och fysiskt tydliga enheter - årsringar - som både utgör ett *samhällshistoriskt värde* och även innebär ett viktigt *upplevelsevärde*. De tydligaste och äldsta uttrycken för detta är den Ljunglöfska villan och Frimurarordens barnhem. Detta beskrivs väl i förundersökningen från 2005. Ljunglöfska villan och barnhemmet utgör en sammansatt och samkomponerad helhet som har en gemensam historia från 1930- till och med 1980-talet.

Bostadsbebyggelsen som tillkom 2010 utgör å ena sidan en integrerad del av denna samkomposition, men berättar å andra sidan inte på samma sätt om en gemensam verksamhetshistoria. 2010 års bebyggelse speglar i stället ett delvis nytt brukande av platsen. Bostadsbebyggelsen från 2010 bedöms ha ett begränsat kulturhistoriskt värde som en del av områdets utveckling över tid och i relation till platsen som kulturhistorisk helhet. Bostadsbebyggelsen har tillkommit utan att radera några tidigare årsringar vilket är positivt utifrån ett kulturhistoriskt perspektiv, men har samtidigt inneburit att det äldre områ-



det, den sociala anläggningen, delvis har påverkats negativ, genom försämrade avläsbarhet av dess ursprungliga disposition och struktur. Bedömningen är att bebyggelsen från 2010 delvis är uppförda med anpassning efter topografi och äldre/befintliga strukturers principer. Detta tar sig bland annat uttryck i grupperingen av byggnaderna i olika rumsligheter, att de är placerade i en förlängning av barnhemsbebyggelsen, det vill säga längs dalgångarna och på tidigare åkermark samt genom

att det finns ett respektavstånd kring den äldre bebyggelsen. Även principen med en sammanhållen gestaltning för de olika bostadsgårdarna/tilläggen bedöms vara positiv för kulturmiljön som helhet.

Höjdsplanen och den arkitektoniska gestaltningen (i sina detaljer) bedöms dock inte vara anpassad efter den äldre anläggningens höga kulturhistoriska värde. Genom höjdsplanen har den se-

T.v. skolhuset bedöms utgöra en av de mest värdebärande byggandena i 1930-talets anläggning. Detta tar sig uttryck i dess särpräglade utformning men även placeringen i relation till den äldre Ljunglöfska villan. Upplevelsemässigt är det värdefullt att skolhuset i flera vyer tecknar sig fritt mot himlen med skogen som inramning och en obruten siluett i fonden.

nare bostadsbebyggelsen delvis byggt bort skogens roll som fond och inramning av den äldre bebyggelsen, vilket var ett viktigt inslag i barnhemsanläggningen. Fasadernas synliga elementskarvar och färgsättningen av betongelementen bedöms vara mindre väl anpassad till kulturmiljön. Detta kan jämföras med barnhemmets 1930-tals bebyggelse vilken som årsring betraktad bedöms vara både tidstypisk och nyskapande i sin utformning.

Kulturhistoriskt värde



Vy från parkrundel mot Blackebergsbacken. T. v. barnhemmets gymnastikhus och t. h. flickhemmet. I bakgrunden bostadshus från 2010. Husens höjdskala i 5 våningar och deras placering i skogsbrynet har ersatt skogens roll som fond och inramning av den äldre bebyggelsen, vilket var ett viktigt inslag i barnhemsanläggningen.

1600-talsvägen och utvecklingen av Blackebergsstråket

I områdets östra del mellan kvarteren från 2010 kliver högresta äldre talar fram i gaturummet och berättar om den bakomliggande skogens långa kontinuitet. I detta läge, norr om det äldre skolhuset, ansluter parken Black-

ebergsstråkets gångväg. Detta i samma läge som den tidigare körvägen mot Drottningholms slott. Gångstaket har ett högt kulturhistoriskt värde som en äldre vägsträckning med lång kontinuitet. Detta berättar om 1600-talets slottsbygge på Lovön, med kunglig färdvägarna. Vägsträckningen berättar



Vy från parkrundel mot Johan Tillanders väg. 2010-talets bostadshus intill det tidigare pojkhemmet är placerade med distans mot den äldre bebyggelsen. Det tillbakadragna läget och höjds kalan i 4 våningar gör att de nya husen här inte upplevs dominera över den historiska anläggningen.

tar även om 1900-talets utveckling av Blackeberg som tunnelbanestad med ett system av gröna parkvägar som skulle förbinda stadsdelens olika delar med omgivningen. Gångstråket utgör en bärande del i grannskapsenheten Blackebergs sammanlänkande parksamband.

Visuellt avläsbara värden

Urval av värden

I detta avsnitt är syftet att via illustrationer visa historiska och kulturhistoriskt värdefulla aspekter som fortfarande går att avläsa och uppleva. Illustrationerna strävar efter att redovisa en del av de värden som tagits upp i föregående kapitel.

De värden som redovisas är ett urval av aspekter som är särskilt viktiga. Kulturhistoriska värden kan vara både immateriella och materiella. De materiella är sådana historiska värden som präglar miljön och som fortfarande går att avläsa och uppleva. Det är den materialiserade historien som har lämnat fysiska avtryck - i form av bebyggelsestrukturer, landskap, träd och byggnader. De illustrationer som följer redovisar sådana materiella värden.

Kapitlet inleds med sammanfattande illustrationer där ett urval av de värdebärande karaktärerna redovisas. En fördjupning sker därefter för de tre platser inom området som är aktuella för ny bebyggelse. För dessa redovisas hur de värdebärande karaktärsdrag som identifierats kan upplevas på respektive plats. De aktuella platserna är benämnda A, B och C och är schematiskt markerade på intilliggande karta.

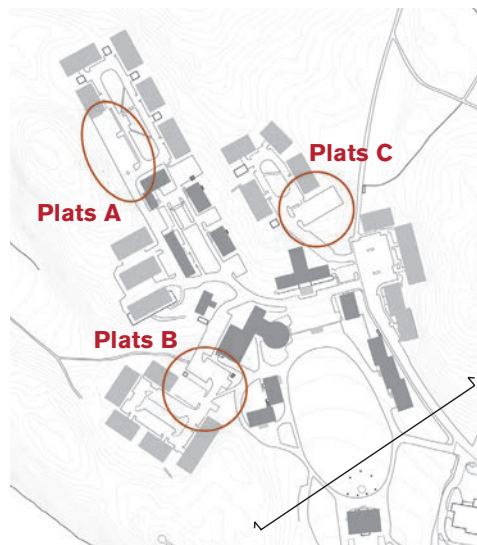
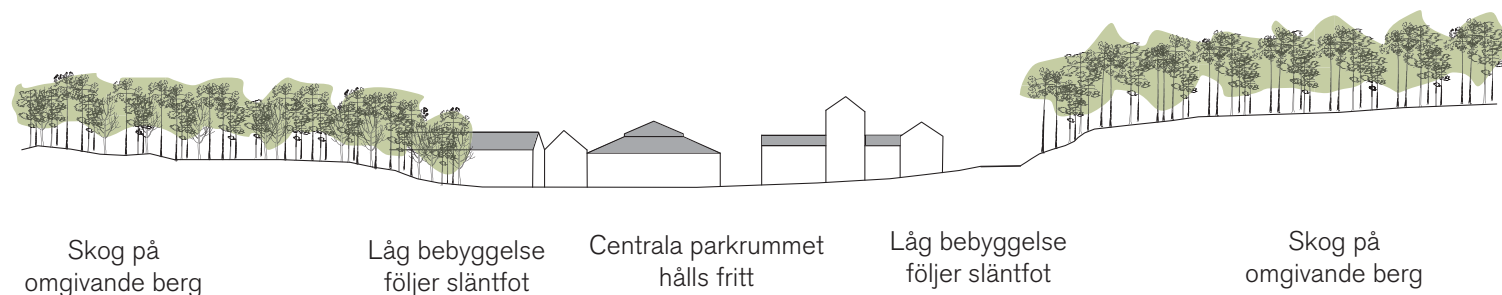








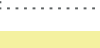


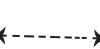

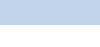


Illustration med markerade platser på vilka ny bebyggelse utreds.



Viktig sektion för upplevelsen av centrala parkrummet och den historiska bebyggelsen.

Visuellt avläsbara värden

Illustration visuellt avläsbara värden

-  Naturmark /skog på slänterna ramar in parkrummet och bebyggelsegrupperna
-  Parkrum runt Ljunglöfska villan och barnhemsbebyggelsen
-  Historisk bebyggelse i dalstråk runt ett centralt parkrum
-  Historisk kvartersavgränsning
-  Skogsfront som fond mot Barnhemsbebyggelsen
-  Terrassen
-  2010-talets bostäder
-  Öppen bebyggelsestruktur inom tydlig kvartersavgränsning
-  Gårdsrum
-  Viktig vy för att uppleva den historiska bebyggelsemiljön
-  Viktigt visuellt samband - barnhemsbebyggelsen upplevs i parken med naturmark som bakre fond
-  Visuellt samband
-  Gammal vägdragnig mot Drottningholm och Blackebergs gård
-  Mälaren, öppet vatten



Visuellt avläsbara värden

Visuellt avläsbara värden - plats A



Det fd hemmet för äldre gossar ligger i ett fritt läge i fonden av kvarteret. Den bevarade naturmarken på slänterna bibehåller kvarterets skogsinramning (1).

Den kompletterande bebyggelsen är placerad inom en tydlig rektangulär kvartersavgränsning och är orienterade mot ett gemensamt gårdsrum. Husen är uppförda terränganpassat utan stora ingrepp i topografin och marken är återställd mot naturmarken, som möter husen nära fasad. Släpp mellan husen ger fortsatta utblickar mot skogen (2).

Husen har en sammanhållen utformning och skala i 4 våningar, vilket ger ett anpassat möte och lugn i volymverkan relativt den äldre barnhemsbebyggelsen. Långa siktlinjer finns längs fasaderna mellan det nya kvarteret och den äldre bebyggelsegruppen (3).



Visuellt avläsbara värden

Visuellt avläsbara värden - plats B



Sentida bebyggelse tillägg är placerade i en sänka mellan höjder med bevarad skogsridå som ger distans och avskärmning mot det centrala parkrummet. Pojkhemmet upplevs ligga i parken, skilt från det nya kvarteret (1).

Liksom plats A är kvarteret uppfört runt ett centralt gårdsrum med en sammanhållen utformning och öppningar mot skogen. Angöringsvägen till kvarteret är i samma läge som en äldre parkväg. Husen är uppförda i fyra våningar, undantaget byggnaden närmast parken som även har suterrängvåning. Voly-

men mildras i mötet med parkrummet av den mellanliggande höjden och skogsridån (2).

Kvarteret är uppfört med en distans mellan bostäderna och den fd matsalen/köket/panncentralen, vilket ger fri sikt mot pojkhemmet i parken. Parkeringsytorna till kvarteret har gett en negativ påverkan på barnhemmets parkinramning. Några högre lindar är av stor betydelse för upplevelsen av att byggnaden ligger omgiven av park (3).



Visuellt avläsbara värden

Visuellt avläsbara värden - plats C



Kvarteret på höjden bakom den f.d. skolbyggnaden är uppförd på mark som tidigare varit ianspråktagen som utemiljö under barnhemsepoken, därefter som förskola. Husen har en sammanhållen fyravåningsskala och öppna placering med utblickar mot skogen som tidigare kvarter. Naturmarken på slänten och i synnerhet några äldre högre stallar är av stor betydelse som de sista kvarvarande delarna av den skogsridå som tidigare omgav barnhemsbebyggelsen (1).

Vid vändplanen i slutet av Blackebergsbacken ansluter den äldre vägen mot

Drottningholm, idag nyttjad som gångstråk mot centrala Blackeberg. Vägen är omgiven av gammal skog med lång kontinuitet (2).

Sett från det centrala parkrummet bildar skogen och de äldre tallarna fond mot parkrummet bakom den f.d. skolbyggnaden. Husen i kvarteret uppe på höjden har ett tillbakadraget läge, som ihop med de äldre träden skapar viss distans mot skolbyggnaden. Byggnadernas fyravåningsskala gör också att skogen syns sticka upp bakom taken (3).



Värden att ta tillvara och utveckla

Att ta tillvara och utveckla

Bibehåll upplevelsen av barnhemmet som en ö i skogen

Bibehåll upplevelsen av Blackebergs Gård med barnhemsbebyggelse som en egen bebyggelsegrupp kring ett centralt parkrum, omgiven av skogsmark. Var aktsam om angränsande topografi med äldre skogspartier och större solitärträd som ger en grön inramning och bildar fond till den äldre bebyggelsen. Sentida bostadstillägg har en inplacering i enlighet med den äldre bebyggelsens principer men förtar delvis skogens roll som fond och inramning av den historiska bebyggelsen. Framförallt mot det centrala parkrummet bör denna kvalitet inte ytterligare försvagas. Inramningen kan även stärkas på sikt genom inplantering av ny vegetation.

Ljunglöfska parkanläggningen

Bevara spår av Ljunglöfska parkanläggningen, vilka finns både i trädgården närmast villan, den stora gräsrundeln norr om villan och den mer skogliga parken. Delar av den äldre parkmiljön har under senare år ianspråktagits för angöring och parkering. Vid utveckling av området kan andelen hårdgjord mark minskas till förmån för återskapade grönytor och park.

Bebyggelsens placering och höjdskala i relation till park- och landskapsrummet

Anpassa ny bebyggelse till den historiska planstrukturen och skalan. Av särskild vikt är Ljunglöfska villans placering i fonden av parken, på brinken och med utblick över Mälaren, och den lägre bebyggelsen som följer bergens släntfot längs parkrummets kanter. Låt grupperingen av barnhusets byggnader i olika rumsliga enheter, främst bebyggelsen runt gräsrundeln, men även pojknas ”kvarter” bortom skolhuset, vara fortsatt avläsbara. Låt det centrala parkrummet fortsatt vara fritt från bebyggelse och värna det visuella sambandet mellan de två huvudbyggnaderna – Ljunglöfska villan och barnhemmets skolbyggnad – med placering mitt emot varandra i anläggningens huvudaxel.

Bygg vidare på kvalitéterna i 2010-talets bebyggelse

Tillkommande bebyggelse bör utföras i ett sammanhållet gestaltungs-grepp, och ges en samtida arkitektonisk utformning och fasaduttryck som visar på en ny årsring. Nya hus i anslutning till 2010-talets bostadsbebyggelse bör införlivas med samma förhållningssätt

till kvarterform, planstruktur och volymverkan, för att inte upplevas som dominanta solitärer i relation till vare sig den historiska bebyggelsen eller 2010-talets utbyggnad. Tillräckligt avstånd bör lämnas till barnhemsbebyggelsen för att denna ska kunna upplevas som friliggande i park. Ny bebyggelse bör utformas med en avvikande men respektfull färgsättning, för att inte konkurrera med eller otydliggöra barnhemsbebyggelsens ursprungliga utsträckning och karaktär.

Ta tillvara spår av äldre vägar

Ta tillvara spåren av den äldsta vägdragningen mot Drottningholm, dagens gångväg mot Blackeberg. Respektera 1600-talsvägens skogsinramning och topografi. Låt de äldre parkvägarna vara fortsatt avläsbara genom dagens angöringsvägar till bebyggelsen.

Del 2 Konsekvensanalys



Förslag till ny bebyggelse

Beskrivning av planförslaget

Förslaget innebär att tre ny bostadshus uppförs i anslutning till befintliga bostadskvarter vid Blackebergs gård. Husen byggs på platser som tidigare lämnats obebyggda och idag nyttjas som parkeringar. I kvarter A uppförs två sammankopplade lameller och i kvarter B respektive C en fristående lamell. Ett nytt garage placeras under byggnaden på plats C, med angöring från vändplanen vid Blackebergsbacken.

Husen har en sammanhållen gestaltning som bildar en ny årsring. Volymer och planformen ansluter till 2010-talets bebyggelse och har en likartad övergripande gestaltning, men särskiljer sig i delar som fönster, balkongfronter och takkupor. Samtliga hus uppförs i fyra våningar med sadeltak och utanpåliggande balkonger, lika angränsande bostadshus i kvarteren. Fasader utförs i ljusa färger med avvikande kulör på fönster och balkongfronter.

Illustrationer av förslaget:
ÅWL Arkitekter

Plats A - fasad mot öster



Plats B - fasad mot öster



Plats C - fasad mot väster



Studerade alternativ

För samtliga platser A-C har flera olika förslag tidigare prövats. Samtliga förslag har anpassats med sänkt höjd för bättre inordning med befintliga kvarter. För plats B och C har även olika placeringar utretts, med varierande närhet till den äldre bebyggelsen och grad av inordning i 2010-talets kvartersstruktur. För båda platserna har det läge prioriterats, som håller längs distans mot barnhemsbebyggelsen. För plats B innebar det även en tydligare inordning i 2010-talets kvartersstruktur, jämfört med alternativa förslag.

I synnerhet för plats C har flera olika utföranden diskuterats under den låga process som föregått nuvarande förslag. Plats C också den mest känsliga platsen som behöver ta hänsyn till såväl den utpekade blåklassade bebyggelsen som till grönstrukturerna i planstrukturen. Avståndet mot skolhuset har prioriterats i avvägningen mot förslagets övriga påverkan på kulturhistoriska värden, så som påverkan på park- och naturmark, kvartersform och bebyggelsesiluett.

Illustrationer av förslaget:
ÅWL Arkitekter
Plats A - vy från sydost



Plats B - vy mot nordost



Situationsplan: ÅWL Arkitekter



Konsekvenser för helheten

Förslagets styrkor

- 2010-talets bebyggelse utgör en tydlig årsring som bygger vidare på den äldre planstrukturen, med fristående lameller i en anpassad skala runt ett centralt gårdsrum. Nu aktuellt planförslag inordnar sig huvudsakligen i 2010-talets planform och volymhantering och kan samtidigt bilda ytterligare en årsring som kompletterar både 2010-talets bebyggelse och den äldre barnhemsbebyggelsen.
- Utformningen med tydliga kvarter bibehålls, där det finns ett värde i att de nya husen har en gemensam utformning som håller samman den nya årsringen.
- Det är positivt att förslaget huvudsakligen respekterar 2010-talets kvartersavgränsning, med sparad naturmark på mellanliggande slänter och anpassning mot topografin.
- Släpp mellan byggnadskropparna ger fortsatta utblickar mot bakomliggande park- och naturmark.
- Bebyggelsen placeras på redan ianspråktagen mark som idag används för parkering och lämnar därmed park- och naturmarkspartier i princip orörda.

Förslagets svagheter

- 2010-talets bebyggelse är till större delen inplacerad med en medveten distans mot barnhemsbebyggelsen, som därigenom tecknar sig fritt i stadsbilden och låter bakomliggande skogspartier framträda. De nya husen kryper närmre den äldre bebyggelsen på dessa "luckor". Det medför att upplevelsen av barnhemmet som en ö i skogen påverkas negativt då nya byggnader får en mer framträdande position i stadsbilden, i fonden bakom de äldre blåklassade byggnaderna.
- Upplevelsen i vyer från det centrala parkrummet, mellan Ljunglöfska villan och skolbyggnaden, påverkas negativt genom att utblickar får en mer byggd inramning. Detta framför allt genom att det nya huset på slänten bakom skolhuset, plats C, läses samman med 2010-talets bebyggelse till en bakre byggd fond. Även skolhusets funktion som solitär påverkas negativt av förslaget (Se vystudie).

Rekommendationer för fortsatt utveckling

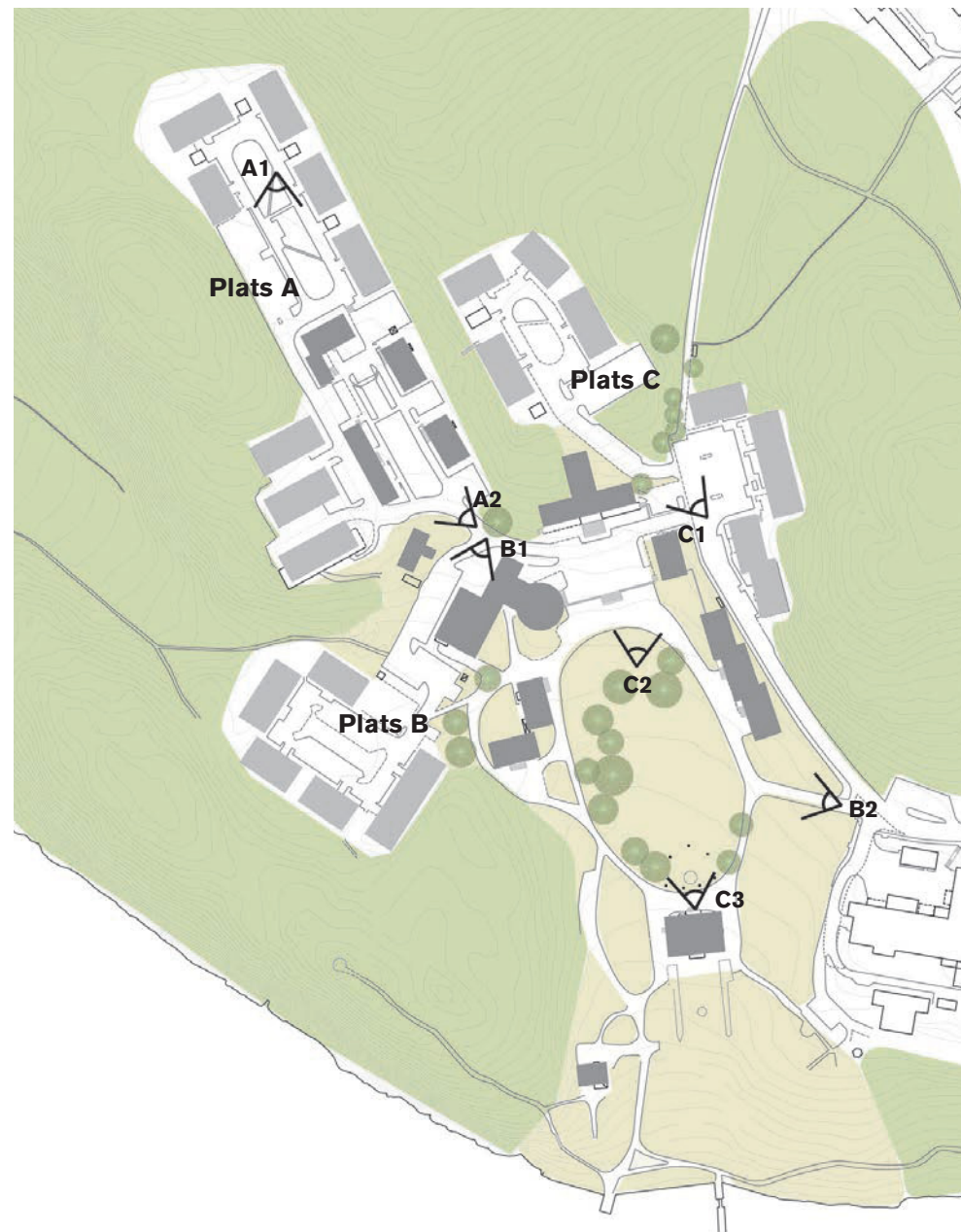
- Det är viktigt att nya hus införlivas i 2010-talets förhållningssätt till planform/volym och inte upplevs som dominanta solitärer i relation till vare sig äldre bebyggelse eller 2010-bebyggelsen. Att bibehålla en skala i högst 4 våningar lika de övriga bostäderna är viktigt för att inte dominera mot den befintliga barnhemsbebyggelsen.
- Tilläggen på samtliga platserna A-C bör hållas ihop i en sammanhållen gestaltning. Husen kan dock ges en utformning som delvis avviker från den befintliga bebyggelsen, i första hand avseende ett eget fasaduttryck. Utgångspunkten för gestaltningen är dock att det nya underordnar sig befintliga och blåklassad bebyggelse samt området.
- Nya tillägg bör utformas med en avvikande men respektfull färgsättning, för att inte konkurrera med eller otydliggöra barnhemsbebyggelsens ursprungliga utsträckning och karaktär. Den föreslagna fasadfärgen bedöms som positiv på grund av att den anpassar sig i relation till den äldre barnhemsbebyggelsen. Slutligt val av fasadfärg bör följas upp i bygglovskele.
- Takkupor kan accepteras som en del i ett eget uttryck, men takformen bör som helhet utgöras av ett symetriskt sadeltak. Takkuporna kan flyttas högre upp på takfallet för att bli mindre påtagliga. Nuvarande förslag avseende takkupornas antal och utbredning kan accepteras men bör inte utökas. Husen bör även förses med takutsprång, vilket ansluter till befintlig bebyggelse och kan minska den upplevda höjdskalan.
- Takvinkel, takkupornas antal och storlek och att husen ska utföras i ljusa fasadkulörer med avvikande kulör för fönster, entrépartier och balkonger bör regleras med utformningsbestämmelser i plan. Likaså bör det regleras att fasader utförs utan synliga elementskarvar. Detta kan särskilja dessa från 2010-talets byggnader på ett positivt sätt. Utifrån antikvariskt perspektiv är det av vikt att kvalitet på fasadmateriäl, textur m.m. utformas med hög kvalitet och med hänsyn till omgivande bebyggelse och kulturmiljö.

- Om andelen hårdgjord mark mis-kas till fördel för nya grönytor och planteringar kan parkkarkären stärkas och övergången mot det blåklassade bebyggelseområdet mildras. Det är positivt om mer hårdgjord mark i framtiden kan återtas och återställas.
- I mötet med naturmark bör stor topografisk anpassning eftersträvas, liksom bevarandet av äldre naturmarksvegetation och värdefulla träd i anslutning till etableringsytorna.
- Med hänsyn till det kulturhistoriska värdet inom området så ställs höga krav på gestaltning och materialkvalitet. Den slutliga gestaltningen av de nyuppförda husen kommer att få stor visuell påverkan på kulturmiljön och på upplevelsen av den kulturhistoriskt värdefulla området. I kommande skede bör därför detaljprojektering vara föremål för kompletterande antikvarisk analys och bedömning.

Vystudie

För att kunna bedöma projektområdets rumsliga förhållande till den omgivande stadsstrukturen analyseras ett antal vyer. Vyerna representerar välfrekventerade platser med direkt sikt mot projektområdet. Vyerna har valts då de representerar hur projektområdet upplevs från omgivningen på nära eller medellång distans inom Blackebergs gård.

På illustrationen intill redovisas de utvalda vypunkterna. Vyerna och påverkan av förslagen beskrivs i kommande kapitel, som del av konsekvensanalysen för respektive plats.



Konsekvenser plats A

Förslagets styrkor

- Förslaget inordnar sig i 2010-talets struktur med fristående lameller grupperade runt ett centralt gårdsrum. 2010-talets bebyggelse består av fem byggnader i en grupp som bygger vidare på äldre planstruktur med topografisk anpassning och sparad naturmark på slänter. Skogsslänten och den raka kvarterlinjen bibehålls med föreslagen bebyggelseplacering.
- Bibehållna släpp mellan byggnadskropparna med utblick mot bakomliggande naturmark. Större delen av intilliggande naturmarksslänt kan bevaras vid ett varsam genomförande.
- Husen ansluter i uttryck till 2010-talets bebyggelse men kan avläsas som en ny årsring genom bland annat större fönster, takkupor och avvikande färg på balkongfronter och fönster.

Förslagets svagheter

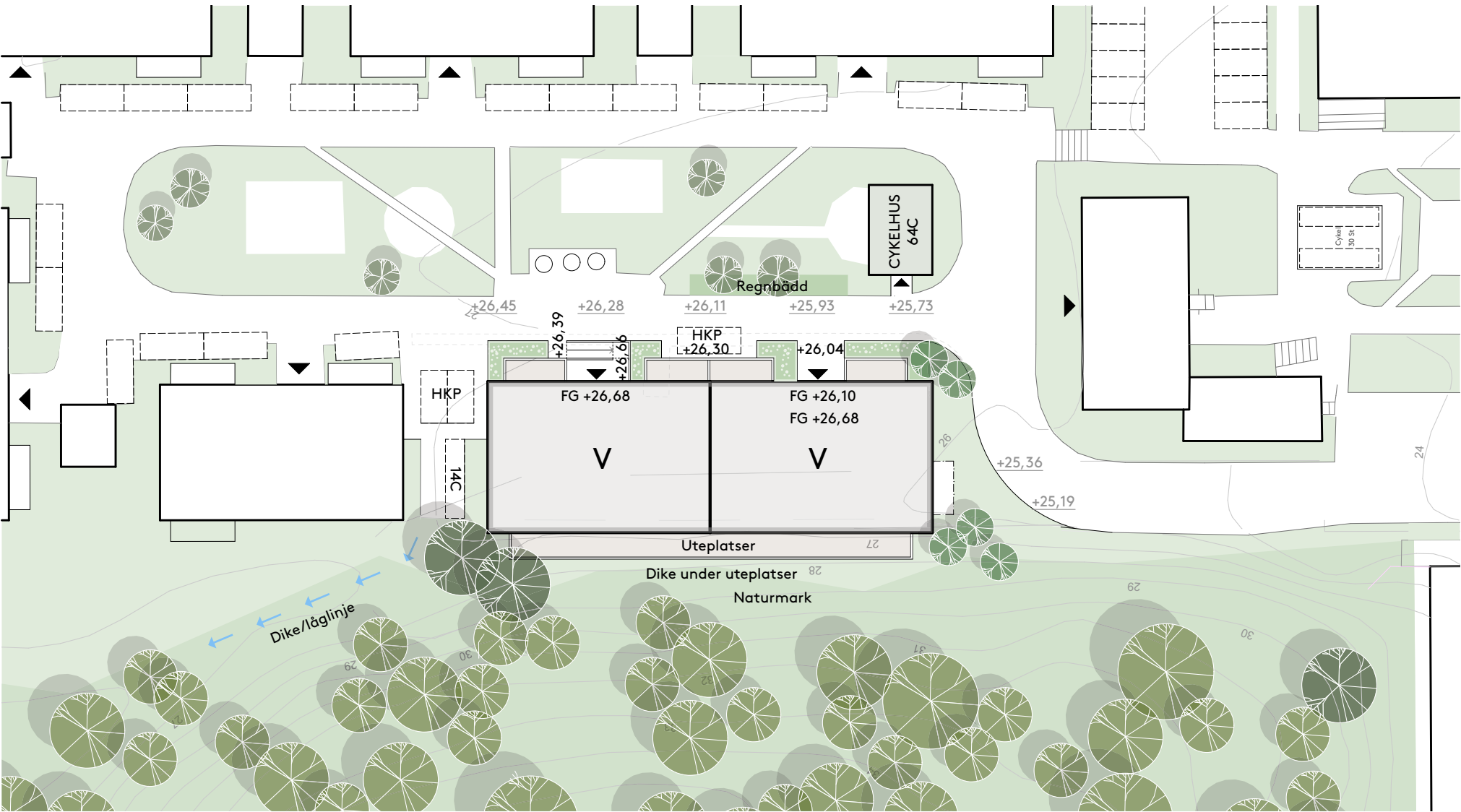
- Två kopplade byggnadsvolymer riskerar att upplevas stort och dominerande i relation till den befintliga bebyggelsen.
- Den nya volymen läses samman med 2010-talets bebyggelse och ger kvarteret en byggd inramning åt väster. Skogens funktion som fond mot pojkhemmet påverkas och den kulturhistoriskt värdefulla relationen mellan barnhemmet och skogen går inte längre att uppleva.

Rekommendationer för fortsatt utveckling

- Större respektavstånd till den befintliga och äldre tvåvåningsbebyggelse behövs – av respekt för den blåklassade byggnaden och för upplevelsen av att den ligger inramad av skogen,
- Ett mindre fotavtryck mer lika de större husen i kvarteret kunde vara lämpligt, för att skapa större avstånd mot den äldre bebyggelsen. Volymverkan lika 2010-talets bebyggelse är av betydelse för att gruppen håller ihop.
- Topografisk anpassning och ett mjukt möte med naturmarken är önskvärt, utan stora schakter och sprängkanter.
- Det nya huset får inte bli en solospelare som tar över visuellt och skapar kontrast mot kulturhistoriskt värdefull bebyggelse. Den föreslagna fasadfärgen bedöms som positiv på grund av att den anpassar sig i relation till den äldre barnhemsbebyggelsen. Slutlig fasadfärg bör följas upp i bygglovskede.

Konsekvenser plats A

Illustrationer av förslaget: ÅWL Arkitekter



Vystudie vy A1

Kulturhistoriska värden

2010-års bebyggelse och dess inplacering i förlängningen av pojkhemmet runt gårdsrummet ger fri sikt längs fasad, genom det angränsande pojkhemmet och vidare mot den äldre bebyggelsen runt centrala parkrummet. Parkrummets trädvolym tecknar sig i fonden.

Den äldre byggnaden, del av det tidigare pojkhemmet, bildar fond mot 2010-talets gårdsrum och tecknar sig fritt mot himlen. Bebyggelsen från 2010 har dock påverkat upplevelsen av den äldre barnhemsmiljön, bland annat genom den markant högre skalan men också genom en mer sluten inramning på grund av lamellhusen på höjden bakom pojkhemmet.

2010-talets bebyggelse är delvis inplacerad i skogen. Större delen av byggnadsvolymen ligger vinklad in i skogen med bevarad naturmark och berg runt om, vilket mildrar den visuella påverkan.



Det norra husets tillbakadragna läge, till höger i vyn, skapar en distans mot pojkhemmet och lämnar naturmarksslänten orörd. Det gör att något av barnhemmets tidigare skogsinramning fortfarande kan upplevas.

Konsekvenser

Det nya huset sluter gårdsrummet mot väster och den kulturhistoriskt värdefulla relationen mellan den äldre barnhemsbebyggelsen och skogen kommer byggas bort och inte längre att upplevas i vyn. Den nya volymen läses samman med befintliga intilliggande bostäder från 2010 vilket ger miljön en helt bebyggd inramning mot väster.

Det är positivt att den föreslagna sammankopplade lamellen i fyra våningar inordnar sig runt gården med samma höjdskala och placering längs kvartersgränsen som befintliga bostadshus från 2010. Volymen upplevs stor i vyn och i relation till pojkhemmet så innebär det en tydlig skalkrock, och pojkhemmet får en mindre framträdande position.



Vystudie vy A2

Kulturhistoriska värden

Gårdsrummet runt det tidigare pojkhemmet upplevs tydligt. Bebyggelsen i kvarteret bakom håller en skala och placering som gör att den underordnas de äldre husen i denna vy. Den fd barnhemsbyggnaden i fonden av gården tecknar sig fritt mot himlen.

Den långa siktlinjen längs fasad möter skogen i kvarterets slut. Skogen sticker även upp bakom husen och skapar en bakre inramning till kvarteret.

De två lamellerna från 2010, till vänster i bild, dominerar med sin högre skala över den före detta verkstadsbyggnaden och har inneburit att det äldre gårdsrummet idag har en byggd inramning åt väster. Bakom de sentida bostadshusen syns fortfarande skogen i släppet mot nästa kvarter vilket delvis bibehåller upplevelsen av skogen som ramar in barnhemmet.



Konsekvenser

De långa siktlinjerna och upplevelsen av skogen som bakre fond bibehålls, vilket är positivt.

Höjdskalan på den föreslagna byggnaden håller trädtoppshöjd vilket är positivt för att inte dominera över skogen.

Det nya bostadshusets södra gavel kommer sticka upp bakom pojkhemmet och påverka den obrutna taksiluetten. Detta har viss negativ påverkan på upplevelsen av pojkhemsbebyggelsen och avläsbarheten av pojkhemmet som en egen bebyggelsegrupp. Störst påverkan innebär det dock att den byggda inramningen ytterligare ökar, och därmed att upplevelsen av den äldre gårdsbilden i skogen påverkas negativt. Detta kommer upplevas som tydligast under den del av året då träden i förgrunden är avlövnade.



Konsekvenser plats B

Förslagets styrkor

- Den raka kvarterslinjen bibehålls med föreslagen bebyggelseplacement. Det nya huset inordnar sig i 2010-talets struktur med en fristående lamell.
- Den nya volymen placeras med viss distans mot köks- och matsalsbyggnaden. Sikten från Johan Tillanders väg mot pojkhemmet och det bakomliggande centrala parkrummet bibehålls vilket är positivt.
- Ny angränsning och minskade parkeringsytor är positivt. Den nya angränsningsvägen tar upp samma läge som den tidigare vägsträckningen, vilket återknyter till och nyskapar den äldre strukturen.
- Volymen bedöms på ett lämpligt sätt motsvara den nuvarande bebyggelsen i kvarteret med fyra våningar och ansluter väl mot den befintliga skalan i kvarteret.
- Husen ansluter i uttryck till 2010-talets bebyggelse men kan avläsas som en ny årsring genom bland annat större fönster, takkupper och avvikande färg på balkongfronter och fönster.

Förslagets svagheter

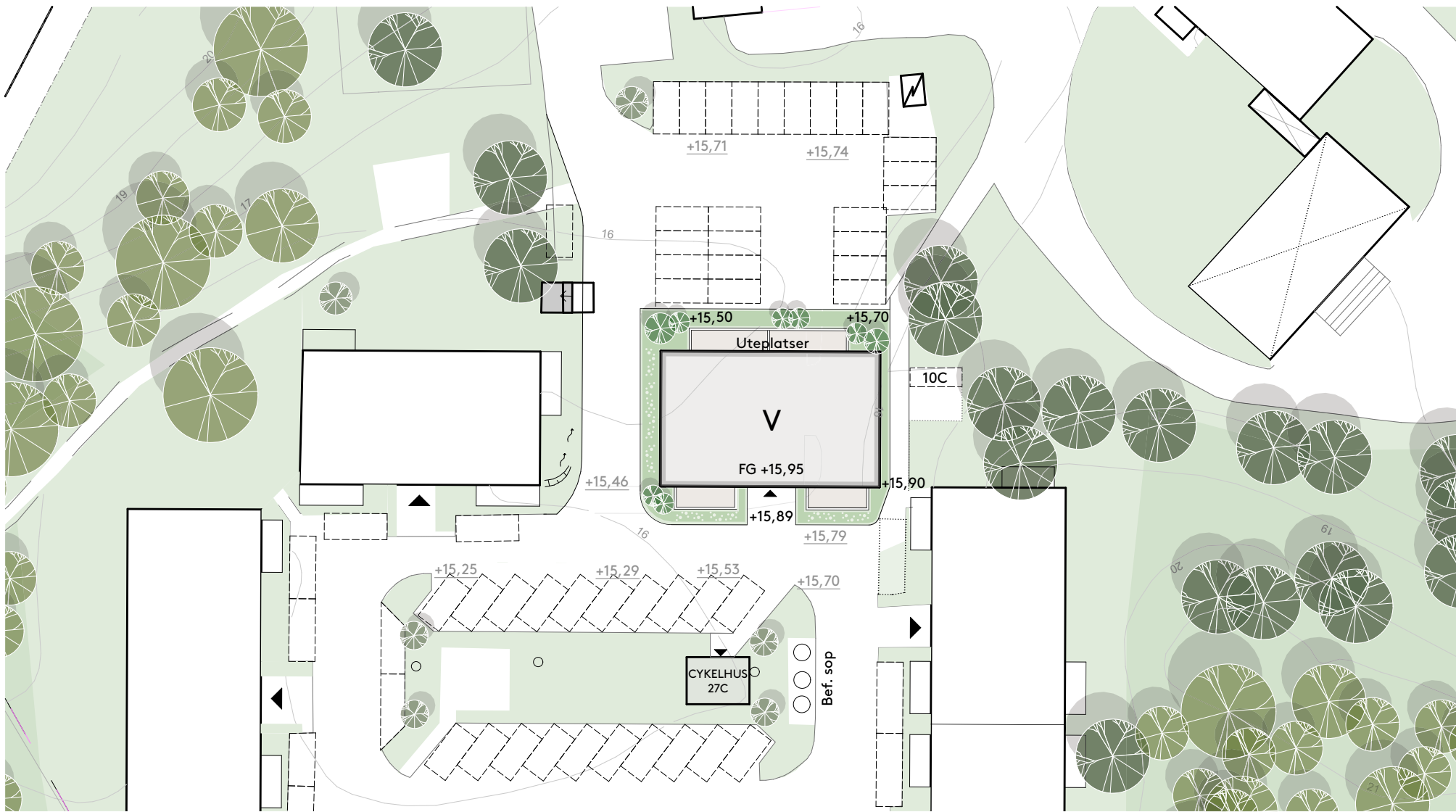
- Tillägget ligger i den visuellt mest framträdande punkten och medför att respektavståndet till den äldre blåklassade bebyggelsen minskar.
- Bibehållna stora parkeringsytor ger en fortsatt hårdgjord och bildominerad karaktär i direkt anslutning till den blåklassade bebyggelsen och det centrala parkrummet.

Rekommendationer för fortsatt utveckling

- Det nya huset får inte bli en solospelare som tar över visuellt och skapar kontrast mot kulturhistoriskt värdefull bebyggelse. Den föreslagna fasadfärgen bedöms som positiv på grund av att den anpassar sig i relation till den äldre bärhusbebyggelsen. Slutlig fasadfärg bör följas upp i bygglovskede.
- Om befintliga hårdgjorda ytor kunde återställas till park/grönyta skulle det innebära en förbättring och återställande av tidigare kulturhistorisk kvalitet. Med grönyta in till fasad och mot parken stärks upplevelse av att pojkhemmet ligger i park.

Konsekvenser plats B

Illustrationer av förslaget: ÅWL Arkitekter



Vystudie vy B1

Kulturhistoriska värden

Bostadskvarteret från 2010-talet placerad i förlängningen av den fd matsalsbyggnaden och följer skogsbrynet runt den tidigare odlingsmarken. Bebyggelsen från 2010 har inordnats i den äldre strukturen och är samtidigt utförd med en respektfull distans mot den blåkladsade bebyggelsen. Placeringen håller också dalbotten fri, vilket gör den äldre landskapsbilden läsbar.

Ett släpp har lämnats i bostadskvarteret närmast den äldre barnhemsbebyggelsen med en obebyggd tomt mellan husen, vilket skapar en respektfull distans mot den äldre bebyggelsen och medger långa siktlinjer längs dalbotten.

Bakom huset i kvarterets bakkant syns skogen sticka upp, liksom i släppen mellan byggnaderna.

Vyn domineras av 2010-års bebyggelse och nya skala.



Konsekvenser

Det nya huset hamnar närmre den blåklassade bebyggelsen än dagens bostäder, på ytan som består av parkeringsyta. Byggnaden sluter 2010-talskvarteret, som därigenom får en mer tydligt definierad in- och utsida. Kvarteret blir en egen väl definierad rumsenhet, som i sin form tydligt särskiljer sig från barnhemsepokens mer öppna bebyggelse.

Husen vänder långsidorna mot den historiska bebyggelsen och läses samman som en delvis ny byggd front. Skogen kan fortfarande skimras i släppet mellan det nya och befintliga bostadshuset, men mister i huvudsak betydelsen som bakre fond och inramning i denna vy. Som helhet bedöms placeringen närmre matsalsbyggnaden och det äldre barnhemmet innebära begränsade negativa konsekvenserna på kulturhistoriska värden och kan accepteras.

En ny angöringsväg placeras i släppet mellan befintligt och nytt bostadshus, i samma läge som den tidigare vägen från barnhemsepoken, vilket återskapar en äldre kulturhistorisk kvalitet.



Vystudie vy B2

Kulturhistoriska värden

Vyn utgör ett värdefullt entrémotiv när man närmar sig den äldre park- och gårdsmiljön samt slotts- och barnhemsbebyggelsen, från Blackebergsvägen. Vyn är därför av stor betydelse för upplevelsen av det blåklassade bebyggelseområdet. Från platsen kan hela det centrala parkrummet upplevas omgärdat av barnhemsbebyggelsen, med pojkhemmet och den tidigare matsalen i fonden. Skogen utgör en värdefull rumslig parkavgränsning i fonden. Även byggnader utanför bild, som det tidigare flickhemmet och Ljunglöfska villan, upplevs från platsen. De stora parkträden utgör värdefulla inslag i parken och kronorna tecknar en karaktärsfull siluett mot himlen.

Under den tid på året då träden är avlödade framträder 2010-talets bebyggelse på några ställen bakom barnhemsbebyggelsen, främst i vynes kanter. Mellan det högre huset till vänster (del av dagens kvarter vid plats B) och parken har en höjd med bevarad naturmark sparats, vilket skapar distans och mildrar upplevelsen av senare tillägg. Hus kan även skymtas bakom pojkhemmet,



men deras tillbakadragna läge och lägre höjd gör att de inte upplevs påträngande. Äldre uppvuxna parkträd skymmer även husen sommartid. Barnhemsmiljön och pojkhemmet kan därför sommartid upplevas mer i en ursprunglig kontext, omgivna av parken, i denna vy.

Konsekvenser

Det nya huset ligger i samma linje som intilliggande befintligt bostadshus. Det kommer hamna närmre pojkhemmet och sticka upp något bakom detta, men med en placering bakom de viktiga parkträden. Med samma skala och taklutning som det intilliggande huset ger det endast en mindre förändring.

Upplevelsen av det värdefulla entrémotivet kvarstår i huvudsak och de negativa konsekvenserna på kulturhistoriska värden bedöms vara begränsade.



Konsekvenser plats C

Förslagets styrkor

- Den nya volymen håller i huvudsak samma höjdskala som befintliga hus i kvarteret och är därmed väl anpassad i höjd till 2010-talets bebyggelse.
- Det tillbakadragna läget från gatan skapar viss distans mot den blåklassade skolhusbyggnaden.
- Bibehållna släpp mellan byggnadskropparna med utblick mot bakomliggande naturmark.
- Den äldre vägdragningen mot Drottningholm bibehålls, men får en förändrad och mer bebyggd karaktär i detta parti.
- Förutsatt att bebyggelsens uppförande med tillhörande markarbeten inte har någon märkbar negativ påverkan på berg och enskilda värdefulla skogsträd kan kvarterets naturmarksinramning bevaras på slänten mot söder.
- Husen ansluter i uttryck till 2010-talets bebyggelse men kan avläsas som en ny årsring genom bland annat större fönster, takkorpor och avvikande färg på balkongfronter och fönster.

Förslagets svagheter

- Det nya huset kommer teckna sig i stadsbilden på närmre håll än befintliga hus bakom den äldre blåklassade skolbyggnaden. Det föreslagna huset på höjden bakom skolhuset kommer läsas samman med 2010-talets bebyggelse och bidrar därmed ytterligare till att det blir svårt att läsa av vad som hör till den ursprungliga barnhemsepoken och vad som utgör senare tillägg.
- Skolhuset utgör tillsammans med Ljunglöfska villan områdets viktigaste solitära byggnad och det utgör ett värdefullt fondmotiv mot det centrala parkrummet. En ny gavel som sticker fram bakom skolhuset kommer bryta upplevelsen av den obrutna siluetten med skogen som inramning i fonden. Det kulturhistoriska värdet påverkas därmed negativt.
- Placeringen bryter med 2010-talets kvartersformer i plan, detta i och med att det nya huset föreslås placeras nära bebyggelsen vid vändplanen. Den nya volymen kommer läsas samman med kvarteret vid

vändplanen, vilket får negativa konsekvenser på 2010-års kvartersbildning med mellanliggande gröna slänter. Även planstrukturen med tydligt definierade kvarter och bebyggelse grupperad kring gårdsrum försvagas.

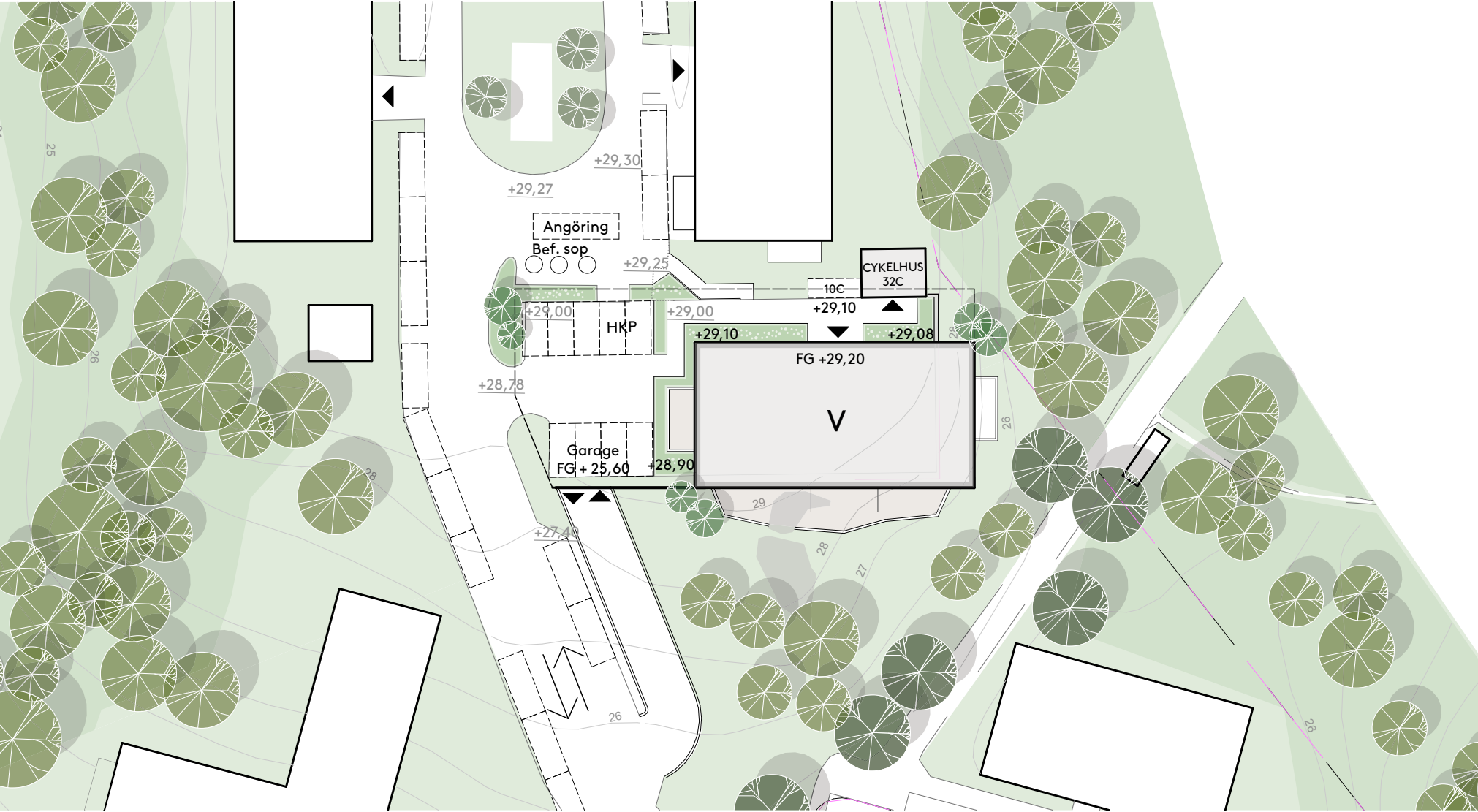
- Föreslagen ny garagednfart innebär en utökning av hårdgjorda körytor och ett nytt schakt för garageangöring, vilket bedöms medföra ett storskaligare gaturum som påverkar kvarterets gröna inramning och kulturhistoriska värde negativt. Garagednfarten kan dock accepteras antikvariskt då dess placering är i anslutning till befintlig kvartersväg. Åtgärden bedöms delvis vara utformad med hänsyn till stadsplanens befintliga värdefulla grönstrukturer genom att den placeras på en grönyta som idag består av gräs utan inslag av större värdefulla skogsträd.
- Risk för stor markpåverkan i byggskedet och att äldre skogsträd av betydelse för kvarterets gröna inramning dör.

Rekommendationer för fortsatt utveckling

- Genom att skapa gröngjord förgräsmark och plantera nya högre träd på södra sidan längs gatan kan kvarterets parkinramning och upplevelsen från parkrummet mildras.
- Det nya huset får inte bli en solospelare som tar över visuellt och skapar kontrast mot kulturhistoriskt värdefull bebyggelse. Den föreslagna fasadfärgen bedöms som positiv på grund av att den anpassar sig i relation till den äldre barnhemsbebyggelsen. Slutlig fasadfärg bör följas upp i bygglovskede.
- Vid utbyggnad av garage kommer angöring behöva lösas i nära anslutning till gångvägen mot Blackeberg. Platsen utgör en viktig entrépunkt till stadsdelsparken Blackeborgsstråket och kan i samband med exploateringen ges en tydligare utformning som stärker de rekreativa parksambanden.

Konsekvenser plats C

Illustrationer av förslaget: ÅWL Arkitekter



Vystudie vy C1

Kulturhistoriska värden

I vyn tecknar sig 2010-talets bebyggelse tydligt som två separata kvarter, med mellanliggande naturmarksslänt. Skogen på slänten ramar in och särskiljer de olika bebyggelsegrupperna och markerar även parkvägen med lång historisk kontinuitet.

Bebyggelsen från 2010 har påverkat upplevelsen av den skogliga inramningen, men dominerar inte vyn. Husen på den övre nivån har ett tillbakadraget läge relativt kvartersbebyggelsen vid vändplanen (till höger i vyn) och det fd skolhuset (till vänster i vyn). Höjdskalet och placeringen gör att det övre kvartersets bebyggelse inte verkar dominerande mot den äldre barnhemsbebyggelsen.

I släppet mellan kvarteren från 2010 kliver högresta äldre tallar fram i gaturummet och tecknar en karaktärsfull siluett som berättar om den bakomliggande skogens långa kontinuitet. Blackebergsstråkets entré med gångväg, i samma läge som den tidigare körvägen mot Drottningholm, ansluter



till vändplanen invid gaveln på huset till höger i bild. Gångstråket är otydligt annonserat men utgör en bärande del i grannskapsenheten Blackebergs sammanlänkande parksamband. Gångstaket har ett högt kulturhistoriskt värde som en äldre vägsträckning med lång kontinuitet. Detta berättar om 1600-talets slottsbygge på Lovön, de kungliga färdvägarna. Men berättar även om 1900-talets utveckling av Blackeberg som tunnelbanestad, med ett system av gröna parkvägar som skulle förbinda stadsdelens olika delar med omgivningen.

Konsekvenser

Det nya huset placeras på dagens parkeringsplats och en liten bit öster om densamma, in mot Blackebergsstråket. Huset hamnar i ett läge närmre kvarteret vid vändplanen, med gavlarna nära inpå varandra. Ett nytt garage under huset tar upp höjdskillnaden och medför att husets sockel möter markens lägre nivå mot skogen. Placeringen bryter 2010-talets tydliga kvartersform och länkar samman kvarteren på den övre och undre marknivån.



Den fria sikten in mot kvarteret bibehålls genom husets tillbaka dragna läge. Placeringen av det nya huset mot öst innebär att så stort avstånd som möjligt skapas till det befintliga skolutbygget och den äldre barnhemsanläggningen. Detta bedöms som positivt utifrån kulturmiljön.

En garagedfart ordnas på dagens grönyta intill gatan. Befintliga stora vuxna skogsträd av betydelse bör kunna bevaras. De utökade körytorna och schakten för garagedfarten minskar kvarterets gröna inramning. Entrén till kvarteret får en mer hårdgjord och byggd karaktär.

Parksambandet och gångvägen bevaras men får en mer bebyggd entré och inramning i detta parti.



Visualisering, husets inplacering vid vändplanen och mötet med Blackebergsstråket.



Visualisering, fågelvy mot bostadsgården från skolhuset. Det nya bostadshuset till höger i bild.

Vystudie vy C2

Kulturhistoriska värden

Det tidigare skolhuset med framförliggande terrass utgör tillsammans med Ljunglöfska villan områdets mest betydelsefulla karaktärsbyggnader. De ligger som fondmotiv på var sida om parkens huvudaxel omgivna av parken. I dagens situation framträder skolhusets karaktärsfulla högdal fritt mot himlen och den bakomliggande skogen.

2010-talens bostadskvarter har genom det tillbakadragna läget och anpassade skalan ett respektfullt avstånd mot skolhuset. En husgavel sticker upp bakom lågdelen på skolhusets tak, men uppfattas inte påträngande. Skogen är högre än bostadshuset och kan därför läsas som en bakre fond och inramning av kvarteret. I släppet mellan skolbyggnaden och gymnastikhuset träder naturmarken och de karaktärsfulla tallarna fram.

Konsekvenser

Det nya bostadshuset kommer framträda tydligt i vyn. Det kommer sticka upp med två våningar samt takets långsida



över skolhusets östra lågdel. Då det ligger framför befintligt bostadshus och vrider långsidan mot parken upplevs skalan högre än 2010-talets byggnad. Den bakomliggande skogen skymms och inramningen upplevs mer byggd. Läsbarmheten av barnhemsbebyggelsen som en ö i skogen påverkas negativt.

Huset håller viss distans mot skolhusets högdel och höjden underordnas densamma, vilket gör att skolhusets särpräglade högdel fortsatt tecknar sig fritt, vilket är positivt.

Att äldre högresta tallar kan bevaras är av stor betydelse för att mildra påverkan från det nya huset. Dessa skymmer delvis långsidan och annonserar den bakomliggande skogen. Utan högre vegetation mellan byggnaderna skulle det nya husets långsida bli betydligt mer påtaglig och skogsinramningen reduceras till ett smalt släpp mellan bostadshuset, vilket hade förtagit skolhusets fondverkan, läge i parken och inneburit större negativa konsekvenser för kulturmiljön.



Vystudie vy C3

Kulturhistoriska värden

Från denna vy nedanför Ljunglöfska villans huvudentré upplevs hela parkrummet med sina karaktärsfulla träd och den inramande barnhemsbebyggelse. F.d. skolbyggnaden utgör ett framträdande fondmotiv i parkens huvudaxel rakt fram. Även f.d. gymnastikhusets gavel samverkar med skolhusets högre del som del i kompositionen. Skogen och de gamla vintergröna tallarna framträder tydligt mot de vita byggnaderna som en bakre fond. Åt väster är områdets historia miljö som under barnhemsepoken fortfarande framträdande. Pojkhemmet och matsalen ramar in parkrummet med fri sikt mot himlen bakom.

Vyn är sedan tidigare påverkad av 2010-års bostadsbebyggelse som framträder tydligt i vyn, både bakom skolhuset och vid vändplanen. Längs Blackebergsvägen döljer de högre volymerna i fem våningar helt skogen som bakre rumsavgränsning. Skogen har på denna plats redan mist sin roll som inramning av barnhemsbebyggelsen.



Bostadshuset bakom skolhuset håller i denna vy ungefär samma höjd som skolhuset och gymnastiksalen och bildar en tredje gavel som konkurrerar med den äldre bebyggelsen. Bostadshuset längs Blackebergsvägen har samma orientering och förskjutna placering mot gatan som f.d. flickhemmet närmre parken (till höger i vyn). Bostadshuset, med snarlik takvinkel och proportion, om än i högre skala samt en mindre väl anpassad vit kulör, läses genom delvis samman med det f.d. flickhemmet och övriga barnhemsbyggnader. Avläsbarheten av den historiska kontexten har försämrats av utförandet från 2010. Det bedöms idag vara svårt att avläsa vad som hör till den ursprungliga barnhemsepoken och vad som utgör senare tillägg.

Konsekvenser

I denna vy kommer det nya huset vid plats C framträda som tydligast. Till skillnad från befintligt hus i kvarteret vänder det långsidan mot parkrummet, vilket tydligare avviker från barnhemsbebyggelsen. Det håller även viss distans mot skolhusbyggnaden. Sommartid när träden i parken är lövade skymms huset troligtvis till större delen.



I vyn hamnar det nya huset nära framför allt gymnastikbyggnaden. Huset är genom sitt högre läge i terrängen märkbart en våning högre än fyrvåningshuset vid vändplanen. Genom sin nära placering och orientering i samma vinkel som huset vid vändplanen innebär det att kvarteren sammankopplas både visuellt och planmässigt. Den högre taknivån läses samtidigt samman med femvåningshusen vid Blackebergsvägen. Sammantaget gör det att kvarteren läses samman och parkrummet får en ännu mer bebyggd inramning åt öster, där skogens roll som bakre fond ytterligare försvagas, vilket innebär negativa konsekvenser för kulturhistoriska värdet.

Hur påtagligt det nya huset blir för upplevelsen i vyn beror i hög grad på om de äldre tallarna kan bevaras vid uppförandet. Utan högre vegetation mellan bostadshuset och barnhemsbebyggelsen skulle den nya volymen riskera att kraftigt dominera över barnhemsbebyggelsen i denna vy. Även parkträden är av stor betydelse för att mildra upplevelsen.

Källor

Internet

Lantmäteriet - historiska kartor.

Stockholms stadsbyggnads kontor - Bygg- och plantjänt.

Riksantikvarieämbetet Bebyggelseregister.

Stockhoms Stadsmuseum - Kulturhistorisk klassificering.

Stockhoms Stadsmuseum - Digitala stadsmuseum.

Rapporter

Kv. Blackebergs gård 1, Blackebergsbacken, Bromma, Stockholm. Antikvarisk förundersökning, 2005-01-19. Nyréns arkitektkontor AB.

Blackebergsvägen etapp 2 och 3, kulturmiljöanalys, 2018-06-01, rev. 2020-08-31. Nyréns arkitektkontor AB.

Blackebergsvägen etapp 2 och 3, konsekvensanalys - kulturmiljö, 2020-08-31. Nyréns arkitektkontor AB.

Nyréns Arkitektkontor