

Handläggare
Kristina Dunker
Telefon 08-508 275 31**Till**
Stadsbyggnadsnämnden

Startpromemoria för Program för stadsutveckling på Bromma flygplats i stadsdelen Riksby (Bostäder, arbetsplatser, infrastruktur mm)

Förslag till beslut

Stadsbyggnadsnämnden beslutar att programarbete påbörjas.

Amanda Horwitz
Stadsbyggnadsdirektör

Martin Schröder
Bitr. avdelningschef

Karin Norlander
Enhetschef

SAMMANFATTNING

Syftet med programmet är att studera en utveckling med blandad stadsbebyggelse på det markområde som idag utgörs av Bromma flygplats. Programarbetet ska forma en långsiktig vision för denna utveckling, ta fram strategier för hantering av övergripande knäckfrågor samt en grundstruktur för markanvändningen som sedan kan konkretiseras i efterföljande detaljplaner.

Bromma flygplats utgör idag ett av få större sammanhängande områden med möjlighet till omfattande stadsutveckling i Stockholm. Läget i staden och områdets storlek på cirka 130 hektar ger unika möjligheter att åstadkomma en klimatsmart och hållbar målpunkt i regionen. Programområdet utgör likt tidigare samtida stadsutvecklingsområden som Hammarby sjöstad och Norra Djurgårdsstaden potential för en större stadsdel med blandade funktioner. Enligt en tidig bedömning kan cirka 16 000 bostäder och ett stort antal arbetsplatser rymmas inom flygplatsområdet. Idag påverkar även flygplatsverksamheten närliggande stadsdelar, som vid en avveckling får en ökad potential för stadsutveckling.

Programmet ska skapa förutsättningar för en välintegrerad, levande och trygg blandstad med rikt innehåll, höga vistelsevärden, hög täthet och ett stort antal nya arbetsplatser, bostäder, idrottsfunktioner, handel, kultur, service, skolor samt förskolor.

Ny infrastruktur och utbyggd kollektivtrafik till området behöver utredas och ska utgöra en integrerad del av stadsmiljön. En utveckling ska även bidra till att koppla ihop omgivande stadsdelar

Stadsbyggnadskontoret

Fleminggatan 4
Box 8314
104 20 Stockholm
Telefon 08-508 27 300
stadsbyggnadskontoret@stockholm.se
start.stockholm

samt stärka det strategiska sambandet som pekas ut i översiktsplanen mellan centrala Bromma och centrala Sundbyberg. Befintliga natur- och kulturvärden inom området ska värnas och lyftas fram i stadsutvecklingen. Kartläggning av markföroreningar och saneringsbehov vid Bromma flygplats kommer vara avgörande för projektets genomförande.

För att säkerställa en klimatsmart och hållbar stadsutveckling behövs strategier tas fram för att skapa en stadsdel som klarar framtidens utmaningar med klimat och transporter. Att studera hur klimatpåverkan kan minimeras enligt stadens mål om ett fossilfritt och klimatpositivt Stockholm är viktigt i programarbetet och efterföljande detaljplaner.

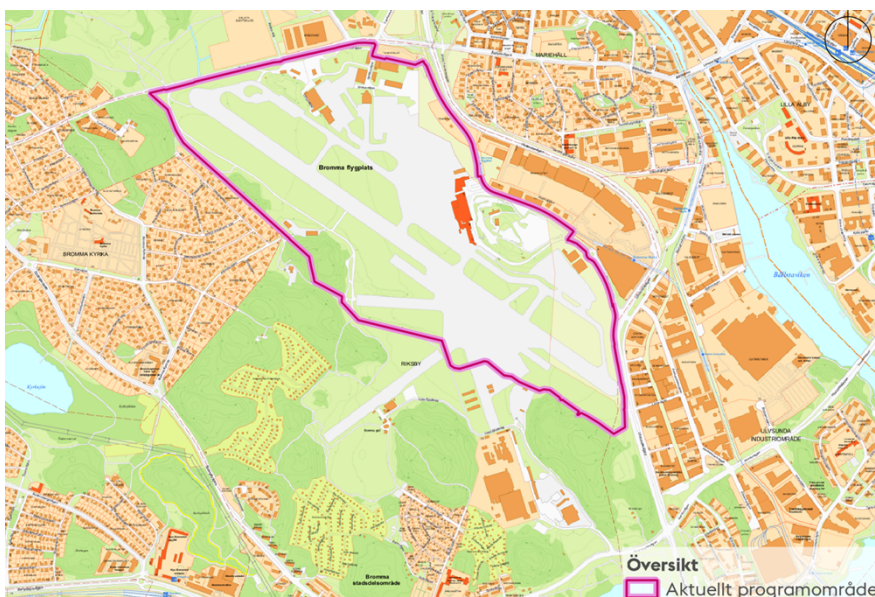
Programmet ska utgöra underlag till kommande beslut om markanvändning och detaljplaner.

Kontoret föreslår att stadsbyggnadsnämnden beslutar att påbörja programarbete.

UTLÅTANDE

Syfte

Syftet med programmet är att studera en utveckling med blandad stadsbebyggelse på det markområde som idag utgörs av Bromma flygplats. Programarbetet ska forma en långsiktig vision för denna utveckling, ta fram strategier för hantering av övergripande knäckfrågor samt en grundstruktur för markanvändningen som sedan kan konkretiseras i efterföljande detaljplaner.



Karta som visar arrendedområdets gräns och planprogrammets preliminära avgränsning.

Bakgrund

Plandata

Programområdet avgränsas i ett första skede till det aktuella arrendeområdet som omfattar cirka 130 hektar. Området avgränsas i öster av Ulvsundavägen och i väster av Bällstavägen. I norr och öster finns övervägande verksamhets- och industriområden så som handelsområdet Bromma Blocks. Riksby friområde utgör gräns söderut med höga naturvärden, De Geermoräner, fornlämningar och ett större villaområde.

Pågående detaljplaner i området

Idag pågår planering för stadsutveckling i flera projekt kring flygplatsområdet. Totalt omfattar detta bland annat cirka 7300 bostäder, ett stort antal arbetsplatser, verksamhetslokaler, idrott och skolor. Utöver detta finns även fler projekt som är under genomförande just nu.

Gällande detaljplaner

Inom det preliminära programområdet finns ett fåtal gällande detalj- och stadsplaner från 1900-talets tidigare hälft – dessa anger huvudsakligen användning för trafikändamål. Större delen av området består däremot av icke planlagd mark.

Markägoförhållanden

Planområdet omfattar fastigheterna Riksby 1:3, Riksby 1:5, Riksby 1:47, Riksby 1:48 och del av Ulvsunda 1:1. Stockholms stad äger marken inom samtliga fastigheter och har i avtal upplåtit arrende för flygverksamhet till och med år 2038. Riksby 1:5 är upplåten med tomträtt till Swedavia AB.

Relaterade beslut och styrande dokument

Riksintressen

Programområdet berörs idag av riksintressen för kommunikationer vad gäller Bromma flygplats samt Ulvsundavägen (Väg 279). Vid en avveckling av flygplatsen skulle dessa påverkas.

Översiktsplan

Översiktsplanen betonar att staden ska växa som en tät, sammanhållen, klimatsmart och tålig stad där bebyggelse och grönstruktur samspelar och ger förutsättningar för goda livsmiljöer. Översiktsplanen ger stöd för att på lång sikt utveckla en ny stadsdel med blandad stadsbebyggelse genom att omvandla Bromma flygplats. Området ingår i ett större stadsutvecklingsområde med mycket stora utvecklingsmöjligheter som bland annat omfattar Riksby, Mariehäll, Solvalla och Ulvsunda industriområde. Ulvsundavägen och Bällstavägen föreslås på sikt att omvandlas till stadsgata.

En utveckling av flygplatsområdet i enighet med översiktsplanen ger möjligheter att koppla ihop stora delar av Centrala Bromma med stadsbebyggelse i Sundbyberg.

Stockholms byggnadsordning

Flygplatsens verksamhet har påverkat stadsbilden och gett området dess egen karaktär. Flygplatsområdet omgärdas av flera stadsbyggnadskaraktärer bland annat; villastad (Bromma kyrka och Mariehäll), smallusstad (Riksby), verksamhetsområde (Ulvsunda industriområde). När Stockholm växer ska arkitekturen bidra till att förbättra miljön i alla delar av staden. I byggnadsordningen lyfts betydelsen av att stadens rum och bebyggelse ska utvecklas i relation till alla skalor, från detalj till staden som helhet. Det byggda ska ta stöd i kunskap om historien, spegla samtiden och planeras för framtida behov. Det byggda ska användas som verktyg för att bidra till att lösa samhällets långsiktiga behov och tillföra staden hållbara kvaliteter med människan som utgångspunkt. Ny bebyggelse ska utformas i samspel med topografi och siluett samt att parker och grönsstruktur ska utvecklas för att möta framtida klimatutmaningar genom olika ekosystemtjänster.

Kommunala beslut i övrigt

Budget 2024-2026

Enligt stadens budget 2024-2026 ska nämnder och bolagsstyrelser bidra till att staden startar och vidareutvecklar större stadsutvecklingsprojekt för blandad bebyggelse som exempelvis Bromma flygplats och Älvsjö-Örby för att säkerställa ett långsiktigt, stabilt och högt årligt tillskott av bostäder. För Bromma flygplats ska stadsbyggnadsnämnden bidra till avvecklingen av flygplatsen i syfte att omvandla området till en tät blandstad. Staden ska enligt budget också inleda förhandlingar med Region Stockholm och staten om utbyggd tunnelbana till det nya stadsutvecklingsområdet samt inleda arbetet med att kartlägga markföreningar vid flygplatsområdet så att staden får en uppfattning om saneringsbehov.

Nuvarande förhållanden

Markanvändning

Nuvarande arrendeområde används i sin helhet för Bromma flygplats med tillhörande infrastruktur och byggnader. Genom åren har arrendeområdet minskat i storlek och exempelvis används de gamla hangarbyggnaderna vid Bromma Blocks idag till handel, och längs med Ulvsundavägen sträcker sig tvärbanans Kistagren genom flygplatsens före detta arrendeområde.

Bromma flygplats invigdes 1936 och har sedan dess trafikerats av såväl civilflyg som inrikes- och utrikestrafik. Under 1960- och 1970-talen flyttades alltmer trafik över till Arlanda och sedan dess har flygplatsområdet minskat och inrikesflyget varit dominerande på Bromma.

Flygplatsens vara eller icke vara har under decennier varit en fråga för diskussion. Genom åren har det på olika instansers initiativ utförts flera studier av en stadsutveckling på flygplatsområdet.

Staden har många olika projekt runtomkring flygplatsen som i olika grad påverkas av flygplatsens verksamhet. Dessa projekt har genom åren kommit närmre och närmre arrendområdet och anpassningar har behövt ske från såväl staden, byggaktörer som flygplatsen.

Stadsbild och karaktär

Invigningen av Bromma flygplats innebar en betydelsefull händelse i Stockholms utveckling som huvudstad och har kommit att påverka stadsmiljön i Bromma under decennier. Flygplatsområdet tog tidigare i anspråk stora delar av de öppna och flacka ytorna i norra Riksby för start- och landningsbanor och för andra funktioner kopplade till flygverksamheten, där dessa idag används för andra ändamål.

Landskapet i Bromma är en del av Mälardalens sprickdalslandskap med ett mosaikartat mönster av skogsklädda bergspartier, öppna dalstråk och sjöar. Utvecklingen av de centrala delarna av Bromma har i hög grad påverkats av Stockholms expansion under 1930- och 40-talen med utbyggnaden av stora sammanhängande småhusområden i till exempel Riksby samt Bromma flygplats verksamhet. Riksby friområde hölls fri från bostadsbebyggelse. På de låglänta delarna söder om planområdet finns kolonistugeområden, avskilda med skogbevuxna höjder.

Flygplatsområdet och de omgivande stora trafiklederna till exempel Ulvsundavägen utgör en storskalig barriär och skapar stora kontraster mellan de omgivande stadsdelarna.

Kulturmiljö

Bromma flygplats är utpekad som en kulturhistoriskt värdefull miljö. Flera av byggnaderna inom dagens arrendområde och i angränsning till det tidigare arrendområdet är byggnadsminnesmärkta objekt, såsom SAS gamla huvudkontor. Flygplatsens terminalbyggnad är uppförd i utpräglad funktionalistisk stil och hangarernas funktion är väl synlig i sin arkitektoniska utformning. Flygplatsen har som helhet samhällshistoriska, infrastrukturhistoriska, miljöskapande och

stadsbildsmässiga värden, vid sidan av de enskilda husens specifika kulturhistoriska värden.

Trafik och kollektivtrafik

Tvärbanans Kistagren har en hållplats vid Bromma flygplats och Bromma Blocks. Tvärbanans Solnagren med hållplatserna Karlsbodavägen och Norra Ulvsunda ligger inom gångavstånd från östra delen av arrendeområdet. Längs med Ulvsundavägen finns en gång- och cykelväg som ingår i stadens primära cykelnät och som även är utpekad som regionalt cykelstråk. Längs Bällstavägen finns det enkelriktade cykelbanor som ingår i stadens primära cykelnät. Det finns även ett huvudcykelstråk längs flygplatsområdets södra sida, mellan Kvarnbacksvägen och Bällstavägen genom Bromma kyrka.

Ulvsundavägen och Kvarnbacksvägen ingår i det för länet utpekade primära vägnätet.

Miljö

Programområdet ingår i det tekniska avrinningsområdet för Mälaren-Ulvsundasjön. Det är en vattenförekomst enligt EU:s vattendirektiv, vilket innebär att det finns miljö kvalitetsnormer som ska uppfyllas för vattenförekomsten.

Flygplatsområdet angränsar till stadens gröna infrastruktur. Det finns höga naturvärden sydväst om flygplatsen. Intill flygplatsen finns också De Geermoräner, som omfattas av riksintresse för naturvård.

Störningar och risker

Flygplatsverksamheten som pågått under lång tid innebär att föroreningsämnen, som bl.a. PFAS, finns i mark, grundvatten och dagvatten. Inom flygplatsområdet har det historiskt sett funnits två brandövningsplatser där brandsläckningsskum innehållande PFAS användes. Genom åren har övningar med skumsläckmedel även genomförts på andra platser inom flygplatsområdet. Provtagningar har visat på mycket höga halter av PFAS i mark, grundvatten och dagvatten men stora delar av flygplatsens område är ännu inte undersökt.

Programområdet påverkas av trafikbuller från Bällstavägen och Ulvsundavägen. Även tvärbanan som går genom området orsakar buller.

Flera skyfallsstråk går genom flygplatsområdet och på flera platser finns risk för översvämning vid skyfall på grund av den stora andelen hårdgjord yta. Området ingår i ett större avrinningsområde som även omfattar bland annat Ulvsunda industriområde.

Teknisk försörjning

Genom delar av programområdet går flera stora ledningsstråk, bland annat dagvatten- och avloppsledningar.

Program

Programförslag

Programmet ska möjliggöra en omfattande stadsutveckling där Bromma flygplats utvecklas från sin nuvarande användning till en sammanhängande lokal och regional målpunkt i form av en tät och levande blandstad. Inom programarbetet kommer en vision och strategier för hantering av övergripande knäckfrågor att tas fram. Detta kommer ligga till grund för en struktur som kan utgöra stommen i kommande beslut om markanvändning, där bland annat offentliga rum, bebyggelsens funktion, struktur och skala behöver definieras. Befintliga och planerade målpunkter och stadsutvecklingspotential som finns i närområdet ska tillvaratas inom arbetet.

Den preliminära avgränsningen för programområdet utgår från flygplatsens arrendeområde, men en nedläggning av flygplatsverksamheten innebär även att ytor och fastigheter utanför arrendet kan vara intressanta att belysa i planeringen. En större stadsomvandling pågår redan i flera delar kring dagens flygplats vilket innebär stora förändringar från dagens utformning och innehåll. Programarbetet ska sträva efter att överbrygga barriärer och skapa nya kopplingar till omgivande stadsdelar. Det ska vara lätt att ta sig till och från lokala och regionala målpunkter i närområdet.

I programarbetet ingår även att studera en ny övergripande infrastruktur för väg och spårtrafik. Ett väl integrerat nät för gång- och cykel samt kollektivtrafik är en viktig förutsättning för att möjliggöra ett hållbart resande såväl inom, som till och från den nya stadsdelen. Storskaliga trafikleder som till exempel Ulvsundavägen kan behöva ses över för att bättre bidra till en mer sammankopplad stads- och gatustruktur.

Programmet behöver vara öppet för anpassning inför ändrade behov i framtiden då perioden mellan programarbete och färdig bebyggelse kommer att vara lång. Ambitionen är en robust struktur som kan möta utmaningar med till exempel klimatförändringar, förändrade levnadsvillkor samt innovativa och nytänkande planeringssätt för städers utveckling. För att hantera skyfall samt tillgodose behov av friytor, idrottsytor och ekologiska spridningssamband behövs även strategier för en robust och tålig blågrön grundstruktur tas fram. Strukturen behöver både koppla

samman stadsdelar och naturområden samt bidra till stadens mål om en klimatsmart och tålig stad.

Arkitektonisk idé

En omvandling av flygplatsområdet skulle innebära mycket stora förändringar från dagens utformning och funktion inom denna del av staden. Det blir ett tydligt nytt lager i Stockholms stadsbyggnadshistoria och har potential att påverka sammansättningen och stadsbilden även i ett större perspektiv än bara inom arrendområdet. Områdets storlek, det långa genomförandeperspektivet och mötet med sitt omland av skilda stadsbyggnadskaraktärer innebär att varierande angreppssätt för utformningen kan behövas i olika delar av den nya stadsdelen. Målbilden är att det ska tillskapas en stadsdel med en attraktiv livsmiljö att leva och bo i samt som ligger i framkant utifrån arkitektur, hållbarhet och innovation. Under programarbetet ska en övergripande arkitektonisk idé tas fram som kan ligga till grund för områdets utveckling på lång sikt. Denna behöver kunna kombinera nytänkande och samtid samt respekt för platsens historia.

Programförslagets konsekvenser

Bostadsförsörjning

Programmet bidrar till en omfattande stadsutveckling och ett stort tillskott till stadens bostadsmål. Enligt en tidig bedömning kan cirka 16 000 nya bostäder rymmas inom det nuvarande arrendområdet. Ytterligare potential inom närområdet, till följd av en avvecklad flygplats, skulle också kunna ge ett större tillskott av bostäder. Tidiga uppskattningar indikerar att det kan tillskapas cirka 22 500 nya bostäder inom hela influensområdet då flygplatsen avvecklas.

En socialt sammanhållen stad

Omvandlingen från flygplats och storskalig barriär till en ny stadsdel med blandad stadsbebyggelse bidrar till en ökad rumslig integrering av de kringliggande stadsdelarna. Genom tillskapandet av en tät blandstad öppnas möjligheter för att bygga en mer sammanhållen stad som främjar människors möten. Stadsutvecklingen i området har potential att bidra med en stor mängd nya arbetsplatser, blandade bostadstyper, upplåtelseformer och boendestorlekar, idrottsfunktioner, utbildning, handel och kultur såväl som nya mötesplatser, grönytor och platser för rekreation och lek.

Trygghet

Flygplatsområdet och de omgivande stora trafiklederna som exempelvis Ulvsundavägen utgör en storskalig barriär och skapar stora kontraster mellan de omgivande stadsdelarna. Genom att

förbättra trafiklösningarna och minska trafikbarriärerna i området blir det mer tillgängligt och säkrare att röra sig igenom. Ett varierat innehåll av funktioner som bidrar till att området upplevs befolkat, tryggt och händelserikt dygnet runt, året runt. En befolkad stadsmiljö med hög entrétäthet och fönster mot gatan ger närvaro på de allmänna platserna. Nya kopplingar inom området och till omkringliggande stadsdelar bidrar till att skapa ökad tillgänglighet. Trygga gång- och cykelstråk ska etableras för att kunna röra sig genom stadsdelen till och från målpunkter för bland annat parkstråk, arbetsplatser, idrottsfunktioner och kultur.

Jämställdhet

Utvecklingen av en tät blandstad med god kollektivtrafik och möjlighet att bo och verka i området bidrar till en jämställd livsmiljö och skapar förutsättningar att förena både arbetsliv och fritid. Genom att överbrygga barriärer och åstadkomma fler kopplingar kan stadsdelar och naturområden länkas samman vilket skapar goda förutsättningar för samspel och möten. Platser ska utformas utifrån olika funktion, behov, åldersgrupper och med såväl kvinnors och mäns behov i åtanke.

Näringsliv och kompetensförsörjning

Bromma flygplats är ett av få kvarvarande områden med möjlighet till omfattande stadsutveckling i Stockholm. Läget i staden och områdets storlek ger unika möjligheter att tillskapa en stark målpunkt i regionen. Stadsutveckling med ett stort tillskott av bostäder i blandade upplåtelseformer samt arbetsplatser nära Sundbyberg och övriga områden i den centrala regionkärnan skapar attraktiva förutsättningar för näringsliv, verksamheter, utbildning och forskning med olika inriktning och innovation.

I närliggande stadsdelar pågår redan en omfattande stadsutveckling vilket bidrar till områdets funktionsblandning och variation av målpunkter. Utveckling av arbetsplatser bedöms ha bäst förutsättningar i närheten av spårbunden kollektivtrafik, varför utbyggnaden av kollektivtrafik till området också är en viktig fråga.

Enligt en tidig bedömning finns en stor potential för nya arbetsplatser inom programområdet. Omfattningen behöver studeras närmare med utgångspunkt i infrastruktur och kollektivtrafikförsörjning.

Kulturmiljö i en växande stad

Flygplatsens verksamhet, sammansättning och bebyggelse avses lyftas fram och utvecklas som en integrerad del i den nya strukturen för att visa på dess samhällshistoriska och stadsbildsmässiga värden. Samtidigt innebär en omvandling, där områdets användning ändras i grunden, att struktur och innehåll behöver anpassas för att

möjliggöra nya stadskvaliteter och kravställningar. Ambitionen i stort är att de kulturhistoriskt mest värdefulla inslagen ska bevaras och även fortsatt utgöra ett tydligt avläsbart historiskt inslag på platsen. I programarbetet och i kommande detaljplaner behöver påverkan på kulturmiljövärden utredas vidare.

Arkitektur och gestaltning

Utvecklingen till ett område med blandad stadsbebyggelse innebär att denna del av staden helt ändrar karaktär från flygplats till en urban och tät blandstad. Omvandlingen påverkar såväl upplevelsen inom den nya stadsdelen, som de kringliggande trakterna och stadssambanden i stort. Programområdets storlek och det långa tidsperspektivet kräver att arkitektur, gestaltning och utformning studeras som en helhet i olika skalor och detaljeringsgrad. Klimat och energiförsörjning behöver hanteras som en del i gestaltningen och vara flexibel för framtida utveckling. God arkitektur och hållbara materialval lägger grunden för ett cirkulärt byggande, som kan handla om att ta tillvara det befintliga, från miljöer och byggnader.

Trafik och mobilitet

I nuläget är huvudvägnätet som programområdet ansluter till hårt belastat, både vid rusningstid under vardagar och under helger i anslutning till verksamheterna i bland annat Bromma blocks och Norra Ulvsunda. Det kommer behövas åtgärder för att minimera den tillkommande biltrafiken från den planerade bebyggelsen men även åtgärder för att minska biltrafiken generellt i Västerort. Detta för att säkerställa tillgängligheten till både ny och befintlig bebyggelse, samt för att överbrygga barriärerna som dagens trafikleder medför.

En storskalig stadsutveckling i enighet med programmets syfte innebär förändringar i vägnätet och kommer även att kräva att en attraktiv och kapacitetsstark kollektivtrafik byggs ut till området. I enlighet med översiktsplanen finns behov att utreda framtida förbindelser som stöd för ett hållbart resande.

Utöver en kapacitetsstark kollektivtrafik behöver gång- och cykelnätet inom och utanför programområdet utvecklas. Befintliga cykelstråk kan behöva förstärkas och kopplingar till omgivande kommuner ses över. Nya kopplingar i form av broar över Bällstaviken och Bällstaån kan vara värdefulla komplement. Parkeringslösningar samt planering för framtida flexibilitet i stadsmiljön kopplat till omställning med ny teknik och/eller andra fordonstyper behöver dessutom beaktas i arbetet.

Grön och vattennära stad

Inom programområdet finns stora möjligheter att utveckla och stärka kopplingarna till befintliga natur-, vatten- och parkområden i omgivningen samt tillskapa nya parker och offentliga rum som kan bidra till att stadsdelen får goda gröna och rekreativa kvalitéer. Planering för integrerade mångfunktionella ytor med ekosystemtjänster är nödvändiga och kan bland annat bidra positivt till dagvatten- och skyfallshantering samt områdets temperaturreglering. Målsättningen är att eftersträva en tillräckligt god tillgång till olika slags gröna och blå ytor, naturområden, parker och torg både på kvartersmark och på allmän platsmark. Parker och grönområden ska upplevas nära inom hela området.

Kulturliv, idrott och rekreation

Stadsutvecklingen ska skapa förutsättningar för ett mångsidigt utbud av mötesplatser och ytor för en aktiv fritid. Omvandlingen till en blandstad möjliggör att kulturliv, idrott och rekreation kan utvecklas med nya ytor för lek och rekreation, verksamhetslokaler samt ytor för kulturliv och allmänheten inom området. Befintliga och planerade målpunkter och stadsutvecklingspotential som finns i närområdet, till exempel idrotts- och kulturcentrum i Ulvsunda industriområde (kv Gjutmästaren), idrottskluster i Riksby och Bällsta IP, kan alla dra fördelar av varandra och tillsammans stärka utbudet inom hela denna del av staden.

Klimat, miljö, hälsa och säkerhet

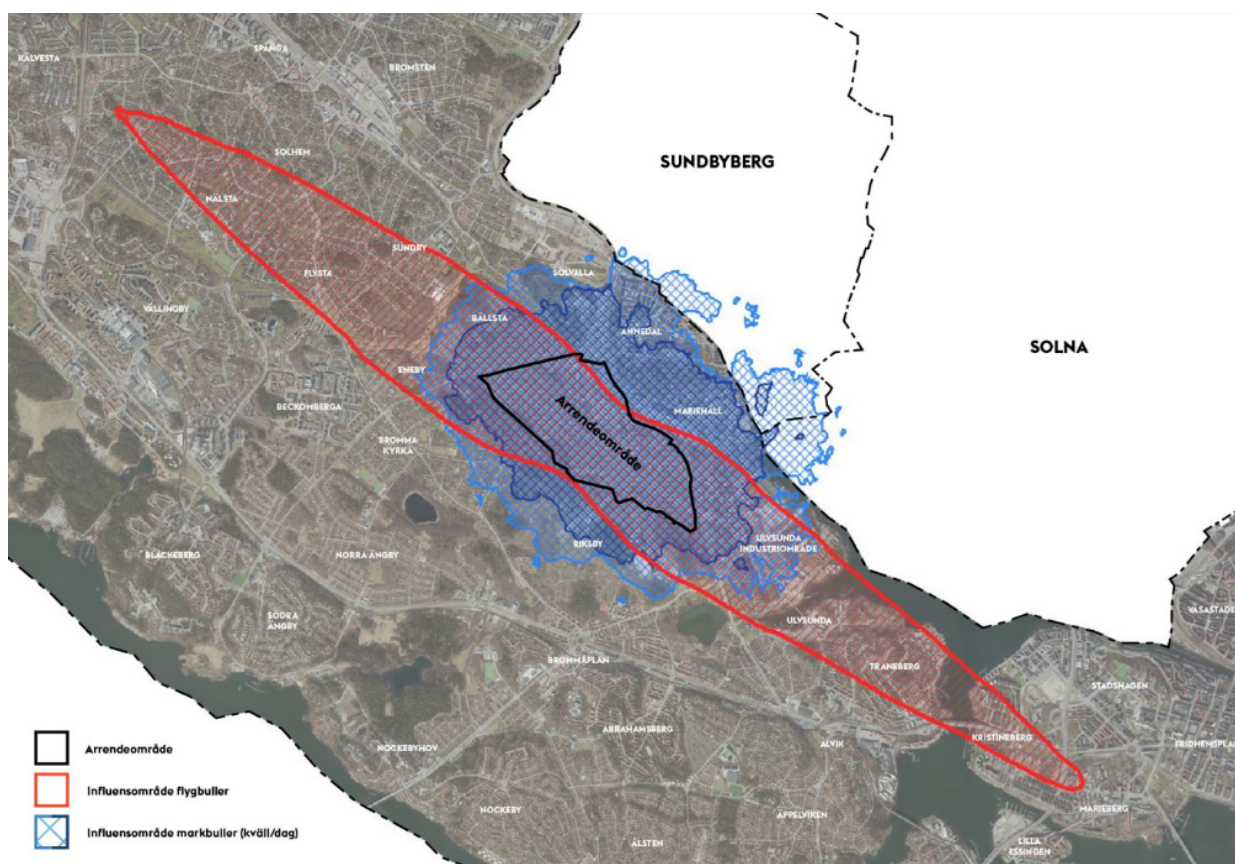
En avveckling av flygverksamheten innebär en möjlighet att en mer effektiv och klimatsmart markanvändning kan tillskapas inom det nuvarande arrendeområdet, men även att de restriktioner till följd av hälso- och säkerhetsrisker som verksamheten innebär försvinner. Exempel på detta är att höjdrestriktioner för inflygning samt påverkansområden för flyg- och markbuller försvinner i flygplatsens närhet. Detta är positivt för flera befintliga miljöer i staden och kan skapa ytterligare möjligheter för stadsutveckling i det direkta närområdet, men även på längre avstånd, inom delar av staden som också omfattas av rådande begränsningar.

De föroreningsämnen, bl.a. PFAS, som finns i mark, grundvatten och dagvatten innebär att sanering för att skapa godtagbara förhållanden för ny bebyggelse kommer att behövas. Förekomsten av markföroreningar och markens geotekniska förutsättningar kommer att kräva betydande utredning med provtagningar för att bedöma risker och omfattningen av framtida saneringsåtgärder.

Skyfallsmodellering visar att det idag finns stora skyfallsstråk som går genom flygplatsområdet och att det på flera platser riskerar att samlas vatten vid ett kraftigt skyfall. Med en omvandling av området så kan ett helhetsgrepp kring denna fråga tas och förbättra

förutsättningarna i området och omkringliggande områden jämfört med dagens läge.

Den stora omfattningen och långa tidsperspektivet i ett stadsutvecklingsprojekt som detta innebär även möjligheter till innovativa och nytänkande planeringssätt och lösningar, där såväl nya metoder och teknik kan spela en viktig roll. Planering med möjlighet till anpassning för ändrade behov i framtiden och med robusthet för att möta utmaningar med klimatförändringar behövs.



Karta som visar arrendeområdet samt de övriga delar av staden som ligger inom influensområdena för flyg- respektive markbuller idag.

Teknisk försörjning

En ny stadsdel inom flygplatsområdet kräver en helt ny grundläggande uppbyggnad av alla tekniska system.

Process

Planeringen av en ny stadsdel är ett omfattande och långsiktigt projekt som bedöms pågå under flera decennier, från idé till färdigt genomförande. Programprocessen behöver även förhålla sig till en större dialog kring avveckling, kollektivtrafikförsörjning och hantering av markföroreningar.

Programarbetet kräver att frågor samordnas med statliga och regionala företrädare samt stadens många förvaltningar, fastighetsägare, sakägare och andra intressenter gällande bland annat inriktning, innehåll, saneringsbehov, infrastruktur och kollektivtrafikförsörjning.

Den övergripande processen beskrivs nedan.

Inledande programarbete

Processen föreslås startas med ett inledande programarbete som ska klargöra förutsättningarna och inriktningarna inför det fortsatta arbetet samt påbörja ett dialogarbete. Detta bedöms pågå under cirka ett år och redovisas i stadsbyggnadsnämnden med förslag till upplägg av fortsatt programarbete.

Exempel på frågor som behöver hanteras i det inledande programarbetet är bland annat:

- Process och tidsplanering för det fortsatta programarbetet
- Övergripande behov av utredningar
- Identifiering av knäckfrågor som behöver utredas
- Framtagande av vision och strategier för stadsutveckling/markanvändning
- Inledande dialogarbete med medborgare, näringsliv, intressenter och andra aktörer

Programutveckling

Efter det inledande programarbetet och utifrån redovisat förslag på upplägg fördjupas arbetet med programinnehåll och struktur. I detta skede kommer visionen, utredningar, knäckfrågor och strategier för markanvändning att vidareutvecklas. Samarbete med stat och region kring infrastrukturen är en viktig aspekt i detta skede.

Dialogarbetet som påbörjats i det inledande programarbetet vidareutvecklas och ger vägledning för den formella dialogen under programsamrådsskedet.

Undersökning av betydande miljöpåverkan

Stadsbyggnadskontoret bedömer att programmets genomförande kan antas medföra sådan betydande miljöpåverkan som avses i 6 kap. miljöbalken att en miljöbedömning behöver göras. De aspekter som gör att planen kan antas medföra betydande miljöpåverkan bedöms i detta skede framförallt vara kopplat till markföreningar och kulturmiljö.

Underlag till undersökningen om betydande miljöpåverkan har inhämtats från miljöförvaltningen. Underlag från Stadsmuseet och

Storstockholms brandförsvaret kommer att inhämtas under det inledande programarbetet.

Tidplan

Uppskattad tidplan nedan bygger på att samarbete och dialog kring infrastruktur och kollektivtrafik kan starta parallellt med programarbetet samt att det inte tillkommer nya omständigheter som inte kunnat förutses.

Start-PM	22 februari 2024
Ställningstagande efter inledande programarbete	Q1 2025
Programsamråd	Q2 2026
Godkännande i SBN	Q4 2027

STADSBYGGNADSKONTORETS SAMMANVÄGDA STÄLLNINGSTAGANDE

Stadsbyggnadskontoret bedömer att det finns mycket goda möjligheter att i enlighet med översiktsplanen och stadens budget utveckla programområdet till en sammanhängande lokal och regional målpunkt i form av en tät och levande blandstad. Området där Bromma flygplats ligger utgör ett av få större sammanhängande områden i Stockholm med en unik möjlighet till stadsutveckling och tillskott av ett stort antal bostäder och arbetsplatser. I närliggande stadsdelar pågår redan en omfattande stadsutveckling samtidigt som flygplatsverksamheten begränsar utvecklingsmöjligheterna där och i andra delar av staden.

Programmet är viktigt för att kunna studera ett helhetsgrepp avseende att överbrygga barriärer och utveckla en mer sammankopplad stads- och gatustruktur mellan programområdet och omgivande stadsdelar. En av de viktigaste frågorna för att området ska kunna bli en levande blandstad är att utveckla trygga och gena kopplingar till och från lokala och regionala målpunkter. Det kommer krävas övergripande strategier för ett väl integrerat vägnät samt kapacitetsstark kollektivtrafik för att bidra till ett hållbart resande. Infrastruktur och barriärer i form av spår och vägar behöver studeras särskilt.

Planeringen av en ny stadsdel är ett omfattande och långsiktigt projekt som bedöms pågå under flera decennier, från idé till färdigt genomförande. Det är positivt att kontoret genom ett programarbete får möjlighet att studera betydelsen av en omvandling i god tid innan det gällande arrendeaftalet upphör. Behovet av ett program som tar ett helhetsgrepp är stort och kan då utgöra en grund för hur de övergripande knäckfrågorna ska hanteras samt underlätta stadsutvecklingspotential för närliggande stadsdelar.

Utveckling av en robust blågrön struktur som är tålig och kan möta framtidens behov är också en viktig utgångspunkt samt för att uppnå stadens högt ställda klimatmål. Det långa tidsperspektivet innebär att programarbetet behöver vara öppet för anpassning inför ändrade behov i framtiden. Programarbetet behöver fokusera på långsiktiga planeringsförutsättningar och utveckla strategier som säkerställer en klimatsmart och hållbar stadsutveckling.

Programmet har även en viktig roll för den samordning som kommer att krävas med statliga och regionala företrädare samt stadens många förvaltningar, fastighetsägare, sakägare och andra intressenter.

Stadsbyggnadskontoret föreslår att stadsbyggnadsnämnden beslutar att påbörja programarbete.

SLUT