



TYRÉNS



HASSELBACKEN 1 STOCKHOLM KULTURMILJÖUNDERLAG

2022-01-02 Rev. 2023-12-08 Slutversion

UPPDRAG

338071

Titel på rapport: Hasselbacken 1 Stockholm Kulturmiljöunderlag
Version: Slutversion
Datum: 2022-01-02 Rev 2023-12-08

MEDVERKANDE

Beställare: Pop House Property
Kontaktperson: Krusbeth Kristensson

Konsult: Tyréns Sverige AB
Uppdragsansvarig: Ylva Nilsson

Handläggare: 2020-2021: Hanna Gelotte Fernandez, byggnadsantikvarie; Hélène Svahn Garreau, byggnadsantikvarie; Louise Westman, kulturgeograf
Revideringar 2023: Martin Lagergren, byggnadsantikvarie; Jennifer Magnusson, byggnadsantikvarie; Johanna Alton, kulturgeograf

Kvalitetsgranskning: Johanna Alton

Bilder och illustrationer är skapade av Tyréns Sverige AB om inget att anges.
Om inget annat anges är bilder tagna år 2020.

Tyréns Sverige AB

Tel: 010 452 20 00
www.tyrens.se

Säte Stockholm
Org.Nr: 556194-7986



INNEHÅLLSFÖRTECKNING

INLEDNING	4
FÖRUTSÄTTNINGAR	6
NULÄGE	10
KARAKTÄRSDRAG I DEN OMGIVANDE MILJÖN	16
ÅRSRINGAR	23
KULTURHISTORISKA VÄRDEN	33
REKOMMENDATIONER	38
KÄLLOR	40



BAKGRUND OCH SYFTE

Föreliggande utredning omfattar fastigheten Hasselbacken 1. Utredningen är framtagen på uppdrag av Pop House Property och utgör underlag för programarbetet inför plansamråd för en framtida förändring av fastigheten. Ett förslag till program har tagits fram av Pop House Property, där fastigheten planeras för ny bebyggelse. För att möjliggöra detta krävs en ny detaljplan.

Djurgården och Hasselbacken har en lång historia som nöjesetablissemang för Stockholms invånare. Anläggningen har genomgått omfattande förändringar under årens lopp. Platsens rika kulturhistoria innebär att den är känslig för förändring. Det i sin tur innebär att nytillkommande byggnadsvolymer påverkar dess kulturhistoriska värden och kan komma att få negativa effekter på i utredningen redovisade värden. På samma sätt är platsen känslig för hur framtida nya byggnader utformas och gestaltas. Fastigheten ligger inom såväl den Kungliga nationalstadsparken som inom området av riksintresse för kulturmiljövården, Stockholms innerstad med Djurgården. För att ta hänsyn till platsens kulturhistoriska värden finns det därför särskilda krav, riktlinjer, rekommendationer och gestaltungsprinciper att förhålla sig till.

Utredningen är ett kunskapsunderlag inför planprocessen. Syftet med rapporten är att identifiera de antikvariska förutsättningarna på platsen samt att analysera hur dessa kan bevaras och utvecklas i förhållande till aktuell lagstiftning och den förestående planprocessen.

Uppdraget har genomförts av byggnadsantikvarierna Hélène Svahn Garreau och Hanna Gelotte Fernandez samt kulturgeograferna Johanna Alton och Louise Westman på Tyréns AB under perioden 2020-2021 och reviderats av byggnadsantikvarierna Jennifer Magnusson och Martin Lagergren hösten 2023.



Orienteringskarta för området runt Hasselbacken. Karta: Lantmäteriet bearbetad av Tyréns.

INTRODUKTION

Kungliga Djurgården är sedan århundraden en särdeles viktig plats för Stockholmarna. Området är av hävd en rekreations- och nöjesplats, dit många ända sedan 1700-talet begett sig för att besöka museer, restauranger, nöjesattraktioner och kaféer samt för att promenera och utöva sport- och friluftsaktiviteter.

Hasselbacken 1 är belägen på södra Djurgården, en nyckelplats i den så kallade evenemangsparken i den fördjupade översiktsplanen för Kungliga nationalstadsparken (FÖP 2009). Fastigheten ligger på en naturlig platå vid foten till Skansenberget. Här har olika restauranger funnits sedan 1700-talet. På 1800-talet var Hasselbacken en av de viktigaste platserna för det fashionabla Stockholm. I synnerhet på våren var det hit det vackra folket begav sig. Under senare tid har fastigheten förlorat en del av sin glans.

Den stora variationen av arkitektoniska uttryck på Djurgården gör att de olika nöjesetablissemangen kan upplevas som spretiga och disparata, utan något sammanhållet formspråk.

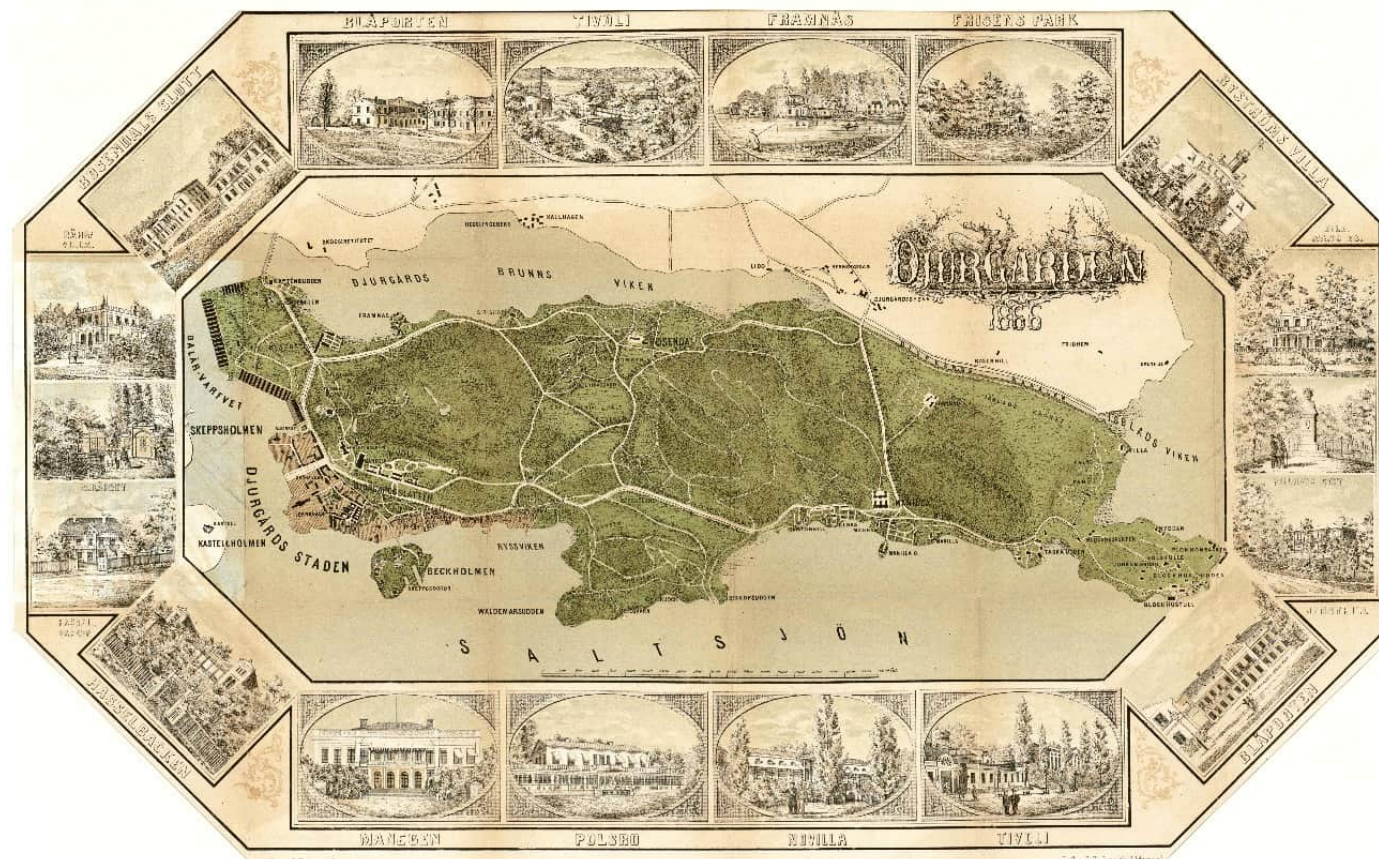
Enligt FÖP 2009 för Kungliga nationalstadsparken, Stockholm, är stadens målsättning att Stockholm år 2030 ska vara en världsberömd upplevelsestad och en bas för turismen i Östersjöområdet. Med dess många museer och nöjesetablissemang är Nationalstadsparken viktig för denna utveckling. Hasselbacken är av central betydelse för området. Fastigheten ligger längs med Djurgårdsvägen, mitt emot Gröna Lund, Abba-museet och Liljevalchs. Intill ligger Cirkus och Skansen.

Hasselbacken är rik på händelser och nöjeshistoria, men relativt få värden av dess äldsta historia finns fysiskt bevarad.

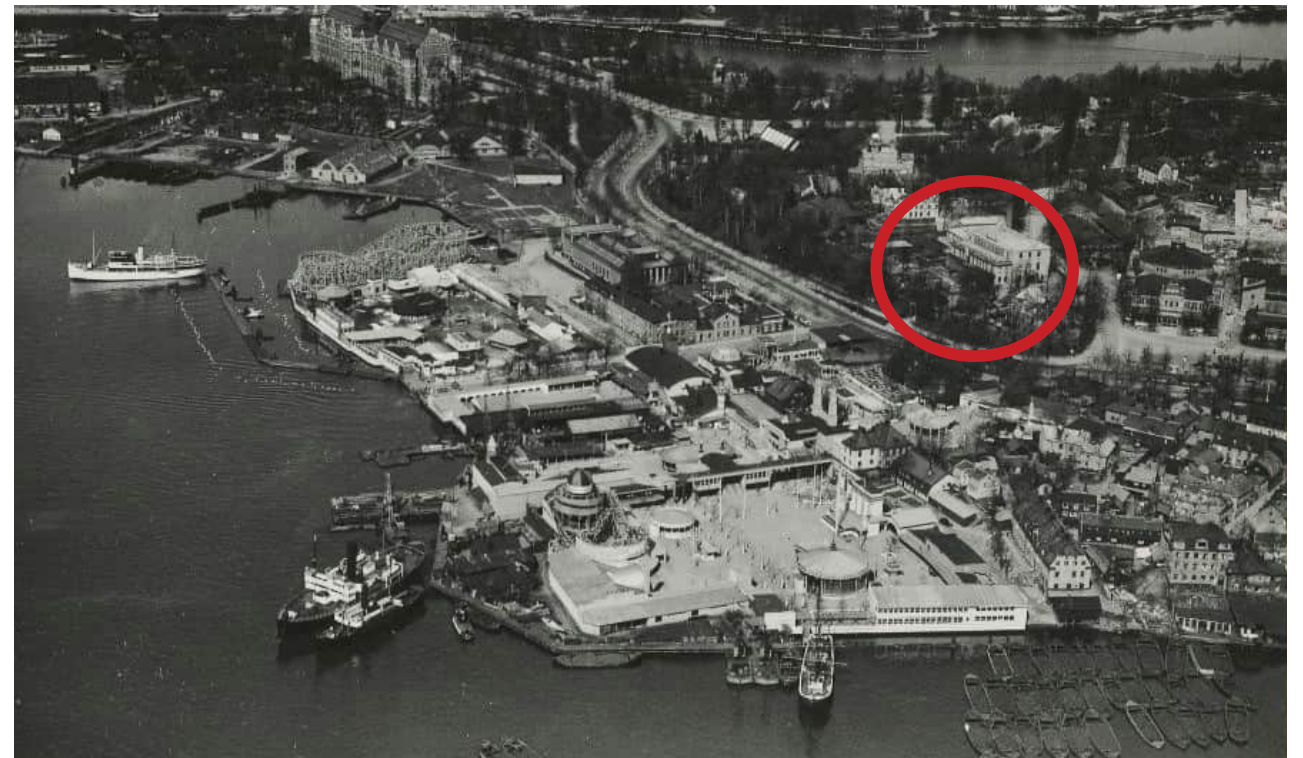
I omgivningen finns flera tidslager med olika typer av natur- och kulturmiljöer som ingår i riksintresse för kulturmiljövården och Kungliga nationalstadsparken. I området finns byggnadsminnen och av Stockholms stadsmuseum utpekade byggnader med särskilt höga kulturvärden. Idag finns en gällande detaljplan för Hasselbacken 1 som vann laga kraft 1989.



Utsnitt ur karta för FÖP 2009 som visar Evenemangsparken. Hasselbacken ligger centralt vid Djurgårdsvägen. Baksidan vetter mot Skansen och framsidan mot Liljevalchs och ABBA-museet. Källa: FÖP 2009.



Djurgårdens nöjen, sevärdheter och klassiska Djurgårdsarkitektur; Byströms villa, Rosendals slott, Novilla, Blå porten och Hasselbacken. De flesta av de klassiska restaurangerna som finns upprättade här, har idag brunnit ner, även Hasselbacken har brunnit ner men återuppfördes 1923. Kartan är från år 1866 och är hämtad från Stockholmskällan.



Flygfoto från 1937 på södra Djurgården med Skansenberget, Djurgårdstaden och en del av Lejonslätten. Hasselbacken 1, inringad i rött, ligger centralt i området. I söder ligger Gröna Lund och när bilden togs fanns även ett nöjesfält i väster. Norra Skansenberget utgörs av några sekelskiftesvillor, i väster nedanför berget ligger kvarteret Konsthallen med Liljevalchs konsthall och Abba-museet. I söder ligger Cirkus och Skansen som fortsätter bakom Hasselbacken i öster. Fotografiet är hämtat från Stockholms digitala stadsmuseum, fotograf Oscar Bladh.

GÄLLANDE DETALJPLAN OCH OMRÅDESBESTÄMMELSER

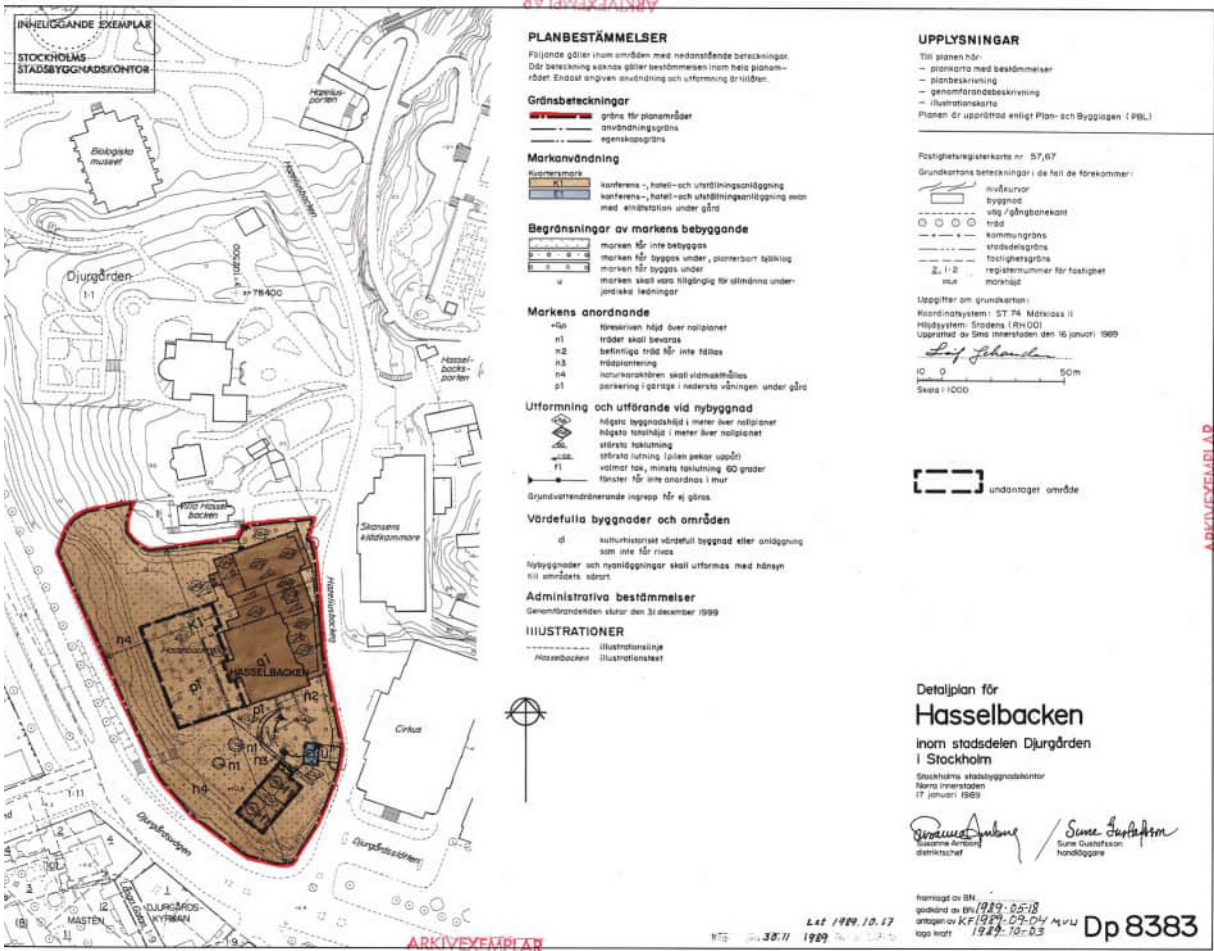
Detaljplanen för Hasselbacken vann laga kraft 1989-10-03. Planområdet omfattar tomten Hasselbacken, angränsad mot Hazeli-usbacken, Djurgårdsslätten, Djurgårdsvägen och tomten Villa Hasselbacken. Planen förrättades inför en om- och tillbyggnad av Hasselbackens huvudbyggnad, underbyggnader väster och söder om denna samt uppförande av en ny hotellbyggnad direkt norr om huvudbyggnaden. En ny fristående byggnad på tomtens sydvästra del för publikt ändamål samt underbyggnad framför huvudbyggnadens terrass är dock, som framgår av plankartan, undantagna områden och omfattas inte av den lagakraftvunna planen.

I planen ställs höga krav på anpassning till angränsande kulturhistoriskt värdefull bebyggelse och befintlig vegetation. Restaurang Hasselbacken är markerad med skyddsbestämmelse q1; kulturhistoriskt värdefull byggnad eller anläggning som inte får rivas.

Omgivande mark är prickmark vilket innebär att marken inte får bebyggas.

För Norra och Södra Djurgården finns även områdesbestämmelser (OB 87032) som vann laga kraft 1989-05-31. Områdesbestämmelserna gäller för de delar som inte ingår i detaljplanen för Hasselbacken 1. Områdesbestämmelserna innebär utökad bygglovsplikt, skyldighet att söka rivningslov och förvarnskningsförbud i enlighet med PBL 8 kap § 13.

Av den fördjupade översiktsplanen för Kungliga nationalstadsparken framgår att varje förändring i kvarteret ska föregås av en ny detaljplan då skyddsföreskrifter för kulturvården ska komma att införas. De bestämmelser som är fastställda i gällande detaljplan kan då komma att ändras.



Detaljplan för Hasselbacken inom stadsdelen Djurgården i Stockholm (Dp 8383). Stockholms stadsbyggnadskontor.

PLAN- OCH BYGGLAGEN (2010:900), PBL

PBL innehåller bestämmelser om planläggning av mark och vatten och om byggande. Lagen fastställer att det är en kommunal angelägenhet och innehåller bestämmelser om bland annat översiktsplan, detaljplaner och bygglov.

2 kap § 1 Vid prövning av frågor enligt denna lag ska hänsyn tas till både allmänna och enskilda intressen.

2 kap § 6 Vid planläggning, i ärenden om bygglov och vid åtgärder avseende byggnader som inte kräver lov enligt denna lag ska bebyggelse och byggnadsverk utformas och placeras på den avsedda marken på ett sätt som är lämpligt med hänsyn till stads- och landskapsbilden, natur- och kulturvärdena på platsen och intresset för god helhetsverkan.

8 kap 1 § En byggnad ska 1. vara lämplig för sitt ändamål, 2. ha en god form-, färg- och materialverkan och 3. vara tillgänglig och användbar för personer med nedsatt rörelse- eller orienteringsförmåga.

8 kap 13 § En byggnad som är särskilt värdefull från historisk, kulturhistorisk, miljömässig eller konstnärlig synpunkt får inte förvanskas. Bestämmelserna omfattar även tomter som omfattas av skyddsbestämmelser i en detaljplan, allmänna platser och bebyggelseområden.

8 kap 17 § Ändring av en byggnad och flyttning av en byggnad ska utföras varsamt så att man tar hänsyn till byggnadens karaktärsdrag och tar tillvara byggnadens tekniska, historiska, miljömässiga och konstnärliga värden.

KULTURMILJÖLAGEN (1988:950), KML

Inga kända fornlämningar finns registrerade inom Hasselbacken. Det är länsstyrelsen som beslutar om behovet av eventuell arkeologisk utredning.

Utredningsområdet gränsar till byggnadsminnet Cirkus som omfattas av skyddsbestämmelser enligt 3 kap KML.

MILJÖBALKEN (1998:808), MB

MB syftar till att främja en hälsosam och god miljö för både nuvarande och framtida generationer genom bestämmelser om hushållning av mark och vatten. Riksintressen och Nationalstadsparken regleras enligt MB. Hasselbacken ingår i ett område av riksintresse för kulturmiljövården och i Kungliga nationalstadsparken.

Riksintresse för kulturmiljövården (3 kap § 6)

Kulturmiljön är samhällets gemensamma resurs som ska förvaltas och utvecklas på ett långsiktigt hållbart sätt. Områden av riksintresse för kulturmiljövården är sammanhängande miljöer av särskilt stor betydelse ur ett

nationellt perspektiv och regleras i 3 kap 6 § MB. Ett riksintresse för kulturmiljövården är en miljö eller ett landskap som särskilt väl återspeglar viktiga historiska skeenden och samhällsprocesser på ett sätt som gör att kulturmiljön utgör en av platsens stora tillgångar. I dessa områden väger de kulturhistoriska värdena därför särskilt tungt vid beslut om ändrad användning av mark, vatten och den fysiska miljön i övrigt.

Kulturmiljövårdens riksintressen ska sammantaget ge en bred bild av samhällets historia, så som den återspeglas i landskapet, med regionala variationer och särdrag. De representerar såväl det unika och säregna som det karaktäristiska och mer vardagliga i både städer och på landsbygden. Att tillvarata kulturmiljövårdens riksintressen handlar dels om att förhindra att värdena skadas, dels om att områdets kulturhistoriska värden och potential ska vara fortsatt tongivande vid förändringar.

Länsstyrelsen har tillsynsansvar för områden av riksintresse och ska bland annat tillse att kommunerna beaktar riksintressena i den fysiska planeringen i samband med detaljplaner och översiktsplaner.

Stockholms innerstad med Djurgården [AB 115]

Motivering:

Storstadsmiljö, som i planstruktur och bebyggelse återspeglar funktionen som landets huvudstad och politiska och administrativa centrum sedan medeltiden, med sitt läge vid mötet mellan Saltsjön och Mälaren som gett speciella topografiska och kommunikationsmässiga förutsättningar för handel och försvar. Central plats för länets och landets ekonomi, turism och kultur- och samhällsliv. De olika epokerna och århundradena som är väl representerade i stadsplane- och byggnadskonsten, från medeltiden till 1900-talets slut. (Stadsmiljö; hamnstad, sjöfartsstad, industristad, residensstad, skolorstad, universitets- och regementsstad, rekreativmiljö)

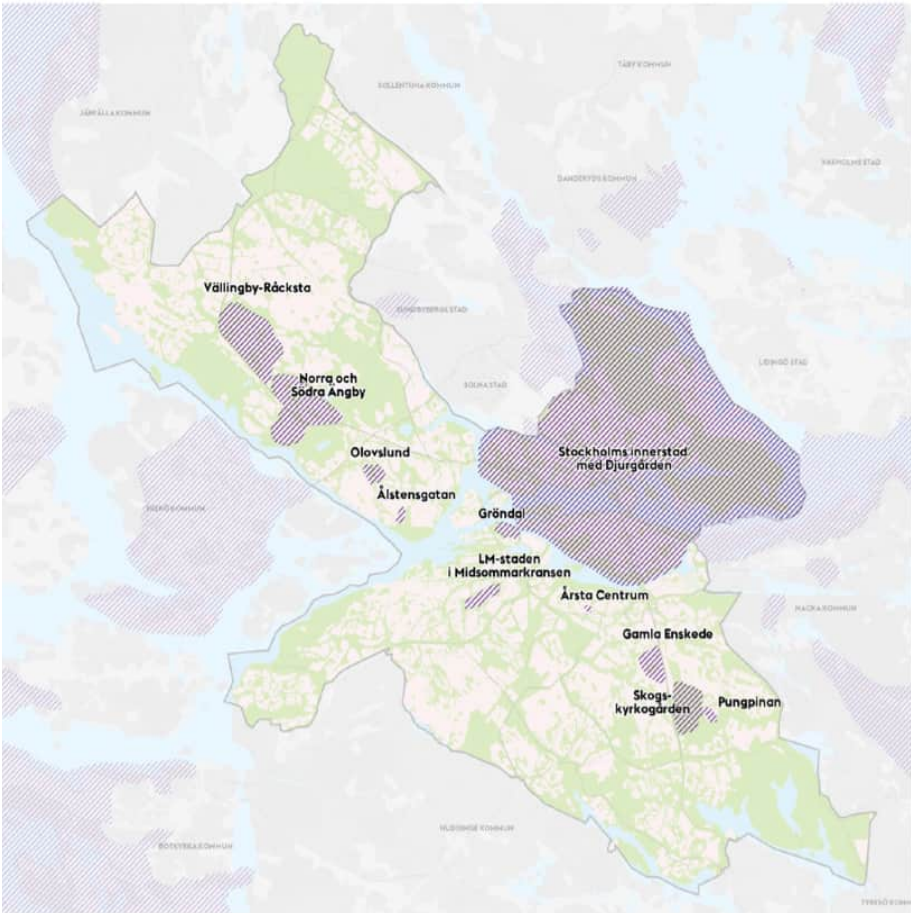
Relevanta uttryck för riksintresset för det aktuella området:

Stadslandskapet uppdelat på de olika öarna och malmarna, med de många broarna som förbinder stadens olika delar med varandra och med ytterstaden. Stadens utbyggnadsfaser (årsringarna) som gör stadsväxten läsbar från medeltiden fram till millennieskiftet. Stadssiluetten med den begränsade och jämna byggnadshöjden där endast fåtal byggnader höjer sig över mängden. Stadens anpassning till de naturgeografiska förutsättningarna: förkastningsbranterna, obebyggda bergsformationerna och grönklädda höjderna som en del av stadsbilden samt Stockholmsåsens kvarvarande delar. Fronterna mot vattenrummen och Stockholms inlopp, både från Saltsjön och från Mälaren. De öppna vattenrummen och utblickarna från gaturummen mot vattnet. Kontrasten mellan den täta staden och det gröna parklandskapet på Djurgården och andra platser som Långholmen och Skeppsholmen. Utsiktspunkter som gör det möjligt att blicka ut över stadslandskapet. Gatuvyer med enskilda byggnader eller andra element som blickfång. Stenstadens tydliga yttre gränser

NÖJES- OCH REKREATIONSLIVETS MILJÖER

Nöjeslivets, samvarons och rekreativlivets byggnader och miljöer. De traditionsrika teatrarna och scenerna, såsom Konserthuset, Dramaten och Operan, ofta med framträdande placering i stadsrummet. **Nöjesplatser** som Mosebacke, Berns salonger och **Södra Djurgårdens restauranger och värdshus, Cirkus och Gröna Lunds tivoli.**

Det samlade rekreativlandskapet på Djurgården, med rötter i 1600-talets kungliga jaktpark. Villor och sommarnöjen på Djurgården från 1600-talet fram till sekelskiftet 1900 med omgivande parker och trädgårdar, både i samlade grupper och som fristående byggnadsverk.



Karta över riksintressen för kulturmiljövården i Stockholm stad (även Stockholms län). Stockholm stad.

Kungliga Nationalstadsparken (4 kap § 7)

År 1995 utsågs Kungliga nationalstadsparken till nationalstadspark, med motivet att den är av stor betydelse för det nationella kulturarvet, stadens ekologi och människors rekreation. Området skyddas enligt lag (4 kap. 7 § miljöbalken). Inom Nationalstadsparken får ny bebyggelse och nya anläggningar komma till stånd och andra åtgärder vidtas endast om det kan ske utan intrång i parklandskap eller naturmiljö och utan att det historiska landskapets natur- och kulturvärden i övrigt skadas. En åtgärd som innebär ett tillfälligt intrång eller en tillfällig skada i en nationalstadspark får vidtas, om:

- 1. åtgärden höjer parkens natur- och kulturvärden eller tillgodoser ett annat angeläget allmänt intresse, och
- 2. parken återställs så att det inte kvarstår mer än ett obetydligt intrång eller en obetydlig skada.

Länsstyrelsen samordnar värden och utvecklingen av parkens värden. Navet i detta arbete är Nationalstadsparksrådet, med landshövdingen som ordförande och 15 olika aktörer i nationalstadsparken.

Kungliga nationalstadsparken rymmer flera olika värden, såväl Kulturhistoriska, rekreativa som ekologiska. Länsstyrelsen har därför formulerat fem ledord för parken som inrymmer de viktigaste aspekterna för parkens karaktär:

- Kungligt inflytande och Sveriges historia
- Biologisk mångfald
- Folknöje
- Kunskap
- Hälsa och motion

I enlighet med förordningen för nationalstadsparken har länsstyrelsen tagit fram en vård- och utvecklingsplan för nationalstadsparken. Planen är indelad i delområden. Det aktuella planområdet ligger inom delområde Västra Djurgårdsön (ibland även kallad Evenemangsparken). Delområdet med bäring på planområdets kulturvärden, beskrivs enligt följande:

Nöjesetablissemang med rötter i 1800-talet. Mot söder leder Djurgårdsvägen, områdets bärande kommunikationsstråk, med en karakteristisk lindallé. Med många anrika restauranger och museibyggnader efter vägen är områdets historia som rekreativ- och utflyktsområde tydlig. Liljevalchs konsthall är en upptakt till nöjesetablissemangens hjärta kring Djurgårdsslätten, där också Skansens huvudentré ligger...

... Vid bergets fot ligger byggnader som under lång tid gett plats åt restauranger och nöjeslokaler. Husen är ofta skilda från gatan genom stödmurar och trädplanterade parkytor. Karaktären av evenemangsområde upphör bortanför Djurgårdsslätten, där ett mer utpräglat parklandskap möter.



Delområde västra Djurgårdsön i Vård- och utvecklingsplanen. Rapport 2012:33. Länsstyrelsen i Stockholms län.

Värden som bör tas tillvara och utvecklas, med bäring på planområdets kulturvärden

Landskap och bebyggelse

- Kontinuiteten som Stockholmnarnas nöjes- och rekreationsområde. I området finns många byggnader som avspeglar områdets långa tradition som kultur- och nöjesområde och som fortfarande används för ändamålet.
- I området finns många byggnader som avspeglar områdets långa tradition som kultur- och nöjesområde och som fortfarande används för ändamålet.

Mål för Nationalstadsparken, med bäring på planområdets kulturvärden

Eklandskap (s. 55 voU-plan)

- Skötsel och utveckling av Nationalstadsparkens ekmiljöer ska ske med utgångspunkt från den historiska markanvändningen. I de anlagda parkerna ska de kulturhistoriska aspekterna ha företräde.

Landskap och bebyggelse

- Området ska vidareutvecklas med utgångspunkt från traditionen som nöjesområde, den unika miljön med blandningen av kulturhistoriskt värdefull bebyggelse, parker, äldre träd, vatten och ett rikt djurliv.
- Området ska vara ett historiskt präglad, väl hävdad och glesare

bebyggt parklandskap i kontrast till stenstaden. Gröna gaturum, naturmark samt parker med solitärträd och trädgrupper ska vara återkommande inslag i hela området. Olika tiders parkideal ska tas tillvara.

- Den kulturhistoriskt värdefulla bebyggelsen ska bevaras och vårdas så att dess karaktär och kvaliteter består.
- Det offentliga rummet ska ha en kvalitet och värdighet som motsvarar områdets natur- och kulturvärden och attraktivitet i övrigt.
- För att bibehålla områdets attraktivitet behöver verksamheter och anläggningar kunna vidareutvecklas och förnyas. Området bedöms tåla viss komplettering och förändring. Ny bebyggelse ska lokaliseras och utformas med respekt för den aktuella platsens grundläggande karaktär och kulturhistoriska värden.
- Ny- och tillbyggnader samt tillfälliga anläggningar och byggnader ska vara placerade och gestaltade med omsorg utifrån områdets grundläggande karaktär och värden.

Rekreation och nyttjande

- Området ska bestå som ett av Stockholms viktigaste besöks- och turistmål.
- Nöjen, kultur och evenemang ska prioriteras före ny bostadsbebyggelse.

VÄGLEDANDE DOKUMENT

Översiktsplan

Stockholms stad översiktsplan “Stockholm växer” vann laga kraft 23 mars 2018. Hasselbacken är beläget på Djurgården som ligger inom stadsutvecklingsområdet Östermalm. För området anges följande i översiktsplanen:

Översiktsplanen beskriver hur Stockholm besitter en komplex och mångfacetterad kulturmiljö. I och med att kulturmiljön är ett allmänt intresse finns därför ett särskilt ansvar att förvalta och utveckla staden i linje med aktuella lagar och överenskommelser.

Stockholm stad framhåller att bebyggelse som är kulturhistoriskt värdefull och har betydelse för stads- och landskapsbilden ska ses som en resurs i stadsutvecklingen. Nya tillägg i stadsväven ska uttrycka ett medvetet förhållningssätt till kulturmiljöns värden. Som planeringsinriktningar skriver Stockholm stad bland annat:

- Kunskap om stadens stadsbyggnadskarakter och stadslandskapet ska vara en utgångspunkt vid förändring, förnyelse och förtätning i stadens befintliga områden.
- Kulturmiljöns värden ska fortlöpande identifieras, säkerställas, tas omhand och utvecklas.
- Ny bebyggelse, ändringar och tillägg i befintliga miljöer ska utföras omsorgsfullt, med konsekventa karaktärsdrag och genomarbetade detaljer grundade på en gedigen analys.
- Bebyggelse som är kulturhistoriskt värdefull och har betydelse för stads- och landskapsbilden ska ses som en resurs i stadsutvecklingen.

Fördjupad översiktsplan - Nationalstadsparken

Översiktsplan för Nationalstadsparken, Stockholmsdelen, är antagen år 2009 och syftar till att ge vägledning för beslut om användningen av mark- och vattenområden och hur den byggda miljön ska utvecklas och bevaras. Vid införandet av Nationalstadsparkens lagskydd förutsattes att Solna och Stockholm skulle utveckla sina översiktsplaner som stöd för tillämpningen av lagskyddet.

Enligt översiktsplanen är Nationalstadsparken indelad i två områdeskaraktärer, *Parklandskap* och *naturmiljö* och *Mer bebyggda och anlagda områden*. Hasselbacken ligger inom områdeskaraktären som definieras som Mer bebyggda och anlagda områden. Inom dessa områden kan förändringar och kompletteringar med ny bebyggelse och anläggningar ske under förutsättning att det inte medför skada på det historiska landskapets natur- och kulturvärden.

Planområdet ligger inom det område som kallas Evenemangsparken. Här följer ett urval av punkter i vägledningen för framtida markanvändning och utveckling, vilka har bäring på den aktuella planen:

- Evenemangsparken ingår i Nationalstadsparken som en mer bebyggd och anlagd del.
- Evenemangsparken vidareutvecklas som den nöjes- och lustpark den varit under mer än hundra år.
- Området är ett av Stockholms viktigaste besöks- och turistmål. Dess utveckling har stor betydelse för besöksnäringen.
- För att bibehålla områdets attraktivitet som evenemangspark behöver verksamheter och anläggningar kunna vidareutvecklas och förnyas.
- Områdets karaktär och särskilda kulturhistoriska värden i byggnader, parker och miljöer bevaras. Särskilt värdefulla naturmiljöer bevaras.
- Området bedöms tåla viss komplettering och förändring. Det stora trycket på området innebär att även relativt små kompletteringar bör föregås av detaljplanering.
- Evenemangsparkens karaktär i stadens inre vattenrum bevaras, som ett glesare bebyggt parklandskap i kontrast till stenstaden.
- Nöjen och evenemang prioriteras före ny bostadsanvändning.

Stockholm stads klassificering

Stadsmuseets klassificeringskarta är ett redskap inom Stockholms stad vilket används som ett kunskapsunderlag i stadens hantering av Plan- och bygglagens regelverk kring varsamhet och förvanskning. På kartan finns tre färger som markerar olika grad av kulturhistoriskt värde:

Blå - Fastigheter som har bedömts ha synnerligen högt kulturhistoriskt värde är blå på kartan. Både blå och gröna fastigheter har bedömts ha sådana särskilda värden som avses i PBL 8:13.

Grön - Fastighet som har bedömts ha högt kulturhistoriskt värde och bedömts vara särskilt värdefull från historisk, kulturhistorisk, miljömässig eller konstnärlig synpunkt. Både blå och gröna fastigheter har bedömts ha sådana särskilda värden som avses i PBL 8:13.

Gul - Fastigheter som har bedömts ha visst kulturhistoriskt värde och/eller är av positiv betydelse för stadsbilden.

Byggnaden som utgörs av restaurang Hasselbacken är blåklassad vilket innebär att den bedöms ha synnerligen högt kulturhistoriskt värde.



Restaurang Hasselbacken är blåklassad enligt Stockholms stads klassificering, framgår inom röd markering. Stockholm stad.

HASSELBACKENS PLATS PÅ DJURGÅRDEN

Hasselbacken som tidigare även omfattade villa Hasselbacken, ligger mellan Hazeliusbacken och Djurgårdsvägen. På sydöstra sidan gränsar Hasselbacken mot byggnadsminnet Cirkus och på den norra mot villorna på Skansenberget. Anläggningen ligger på en kuperad tomt vars krön utgör en terrass. Tomten har till viss del förändrats genom åren men har i huvudsak bevarat dess prägel av parkanläggning i Skansenbergets sluttning ner mot Djurgårdssläätten.

Från Djurgårdsvägen, leder en trappa upp till gångvägen utanför Hasselbacken. Trappan är en fortsättning på stråket mellan Skeppsholmsviken via Allmänna gränd och Hasselbacken och i dess förlängning ligger även Cirkus. Gångvägen leder till ytterligare en trappa via en portal upp till parken och Hasselbackens anläggning. Under år 2021 har den från 1870-talet rekonstruerade träportalen som uppfördes år 1992, ersatts med en ljusportal, starkt inspirerad av den som stod där på 1930-talet.

Anläggningen avgränsas mot Djurgårdsvägen med ett grönt trästaket som delvis är placerat på en mur. Innanför staketet löper ett gräsbevuxet sluttande stråk med höga träd parallellt med Djurgårdsvägen. Stråket avgränsas mot anläggningen med murade terrasser och ett gult balusterräcke. Samma typ av räcke återfinns längs trapporna som leder upp till parken. Det gröna staketet, portalen och delar av murarna med balusterräcke är rekonstruktioner efter historiska förlagor. Dessa återuppfördes i samband med den stora ombyggnaden av Hasselbacken i början av 1990-talet.

Hasselbacken avgränsas i öster och sydost av Hazeliusbacken. Hazeliusbacken kantas av byggnaderna längs Skansenbergets sluttning, på ena sidan och längs den andra sidan, Skansen och byggnadsminnet Cirkus. Hazeliusbacken fungerar som utfart för Skansenbergets villor. Från Hazeliusbacken når bilburna besökare garaget under Hasselbacken.



Ljusportalen som leder besökaren från Allmänna gränd upp mot Hasselbacken är en rekonstruktion av 1930-talets ljusportal. Bild: Google maps 2021.



Hazeliusbacken löper mellan Hasselbacken och Cirkus vidare längs Skansenbergets sluttning.



Hasselbackens entré från Djurgårdsvägen omkring 1870. På bilden syns träportalen och staketet som avgränsar fastigheten från de allmänna stråken. Bilden avslöjar hur den tidigare muren mot Djurgårdsvägen såg ut. Bild hämtad från Digitala stadsmuseet.



Den tidigare träportalen vid Djurgårdsvägen var en rekonstruktion av 1870 års portal och återuppfördes i samband med ombyggnaden 1992. Portalen är idag ersatt med en rekonstruktion av den ljusportal som stod där på 1930-talet.



Hasselbacken med de höga träden utgör fond mot Allmänna gränd. Bilden är tagen 2020 och visar den tidigare träportalen.



Bebyggelsen på västra sidan om Djurgårdsvägen ligger indragen med det gräsbevuxna sluttande stråket som en form av förgårdsmark medan bebyggelsen öster om vägen är placerad i liv med Djurgårdsvägen.



Vy från söder mot Hasselbacken och Hazeliusbacken. Mellan Hazeliusbacken och Hasselbackens huvudbyggnad ligger en parkeringsyta.



Vy från restaurang Hasselbackens balkong. Parkeringen nedanför var tidigare plats för byggnaden Gubbyllan som idag är belägen på Skansen.



Längs med Djurgårdsvägen löper ett gångstråk avskilt från vägbanan. Smala gröna stråk kantar gångvägen. Staketet som historiskt har varit placerat ovanpå muren är i det senaste uppförandet något indraget.



Vy från nordväst mot Hasselbacken. Fastigheten avgränsas tydlig med muren och det gröna trästaketet. Staketet är från 1990-talet och utformat efter en förlaga från 1800-talets senare del. Villorna och Hasselbacken har en tydlig tillbakadragen placering. Det avgränsande staketet, det gröna stråket och byggnadernas placering utgör ett historiskt spår efter den tid då Skansenberget och Djurgårdsslätten var en del av det Kungliga jaktparken som tydligt avgränsades från stadens område Djurgårdsskogen.

PARKEN

Den nuvarande parkanläggningen har ett system med grusade gångar, vilka ansluter till trapporna och leder genom området. Gångsystemets huvudstråk från Djurgårdsvägen till Hazeliusbacken är till stor del detsamma sedan 1800-talets parkanläggning. Centralt i gångstråket finns en staty av Bellman. Statyn är en kopia av den Bellmansstaty som gjordes av Axel Nyström år 1872. Statyn hade med åren blivit illa medfaren och år 1929 ersattes den med kopian. Söder om gångstråket finns en gräsyta med den mycket gamla, så kallade Bellmanseken. Eken finns omnämnd i litterära skildringar från 1700-talet.

Mot Cirkus och Hazeliusbacken finns en asfalterad parkeringsyta på platsen där byggnaden Gubbyllan låg innan den flyttades till Skansen. Parkeringsytan avgränsas mot parken av en låg häck. Mot Djurgårdsvägen finns även en äldre terrassmur från 1800-talet som tillhörde anläggningen vid Gubbyllan. I anslutning till parkeringsytan anlades en terrassering i början av 1990-talet, vilken döljer infarten till ett parkeringsgarage och hotellets underjordiska konferensanläggning. Murarna kröns av gulmålat balusterräcke som rekonstruerats efter äldre förlaga på Hasselbacken och vilka även kan återfinnas i Cirkus anläggning. På samma sätt har de smidesräcken som omger ljusgården vid rotundan rekonstruerats efter äldre förlagor från 1920-talet. Det så kallade entrétorget i anslutning till hotellets entré och Hazeliusbacken är stenlagt. På samma sätt finns stenlagda ytor vid hotellets serveringsterrass och stenlagda gångar vid platsen för den numera rivna serveringspaviljongen och från gaveln på hotellflygeln. Ytterligare stenläggning tillkom vid den senaste ombyggnaden på 1990-talet.



Rundeln med balusterräcken anlades på 1990-talet och utgör en del av konferensanläggningen under marken.



Framför terrassen finns en större grusad yta som avgränsas av en balustrad ut mot Djurgårdsvägen. Grusyten omges i söder och norr av oregelbundna gräsparterrer.



Parken mot nordväst. I den nuvarande anläggningen finns bara ett större träd bevarat som en solitär. I anslutning till gräsparterren står det rekonstruerade parasollbordet. Det lilla lusthuset och rundeln med den torrlagda dammen tillkom på 1990-talet.

Parken framför hotellets terrass anlades i dess nuvarande utformning i samband med ombyggnaden på 1990-talet. Den består en större grusad yta som avslutas i en terrassering ut mot Djurgårdsvägen. Terrassmuren iordningställdes efter en tidigare förlaga som en fortsättning på en äldre mur söder om trappan upp från Djurgårdsvägen. Innanför balustraden ligger ett trädäck. Den öppna grusyten flankeras av två organiskt utformade gräsytor. I den södra delen finns även en syrén som tillkommit efter 1990. Utmed balustraden och uteserveringen löper organiskt formade grusgångar. Längs uteserveringen finns också anlagda planteringar.

I anslutning till den norra gräsyten står ett så kallat parasollbord i trä. Bordet är en rekonstruktion tillverkad efter ritningar som tillskrivits Johan Fredrik Åbom. Den nordligaste delen av parken avslutas med en vattendamm i en häckomgärdad rundel. Från hotellflygelns gavel leder en stenlagd gång till rundeln. På andra sidan rundeln står ett grönmålat sexkantigt lusthus av enklare modell. Norr om parkanläggningen finns ett område med naturmark bestående av blandad vegetation såsom hasselbuskar, gräs och lövträd. Ytan har tidigare delvis varit bebyggd med så de kallade Moriska paviljongen och Röda caféet, vilka båda brandhärjades år 1923. Ytterligare en icke namngiven byggnad har funnits på platsen enligt en uppmättningsritning från 1950-talet. I dag finns spår av ett fundament kvar på platsen.

Den gröna grässlätten ansluter till det grönstråk som finns längs hela Djurgårdsvägens västra sida. En äldre terrassering kan avläsas i marken ut mot Djurgårdsvägen i höjd med nuvarande terrassmur. I parken finns också belyningsstolpar från olika epoker, bronsurnor på stensocklar och planteringsurnor i järn.



I parkens södra del fanns till och med år 2021 en serveringspaviljong. Paviljongen var en fri rekonstruktion av en musikpaviljong från 1800-talets mitt. Paviljongen stod i anslutning till huvudstråket mellan Djurgårdsvägen och Hazeliusbacken. I stråket syns Bellmansstatyn.



Den obebyggda ytan i parkens norra ände ansluter till Skansenbergets gröna stråk. På ytan syns spår av den äldre terrassmuren och grundläggning från äldre byggnader. Idag är platsen beväxt med hasselbuskar och lövträd.

Gaveln på den nya hotell-flygeln ansluter till den obebyggda grönytan som gränsar mot Villa Hasselbacken.



Terrassmur från 1800-talet med nyare pågjutningar av betong. Muren ligger i anslutning till den nuvarande parkeringsplatsen. Fram till flytten 1963-65 låg Gubbhyllan på platsen och muren är uppförd i anslutning till denna.



Villa Hasselbacken är ritad av arkitekten Ernst Jacobsson för konditor Davidsson och ligger högre upp på Skansenberget. I slutningen mellan anläggningarna löper ett grönstråk med bland annat hasselsnår.

HUVUDBYGGNADEN

Den byggnad som föregick nuvarande uppfördes efter ritningar av Johan Fredrik Åbom år 1863-64, en byggnad i trä med verandor och sidotorn och från 1865 med punschverandor. Efter en brand 1923 totalförstördes byggnaden. Nuvarande byggnad består av sammanbyggda delar. Den dominerande delen är en restaurangbyggnad som återuppfördes år 1924. Redan år 1927 genomfördes ombyggnader till dess nuvarande utformning. Byggnaden är uppförd i en tidstypisk, stram 1920-tals klassicism med väl avvägda proportioner. Till skillnad från den föregående restaurangbyggnaden är exteriören sparsmakad avseende detaljer. Istället är det materialvalen och färgverkan som ger byggnaden dess klassiska 20-talsuttryck. Sten, puts och smidesjärn är de material som är genomgående i byggnadens exteriör. Fasaden artikuleras med profilerade fönsteromfattningar, profilerad takfot och putsade pilastrar. Här finns endast några få fasadutsmyckningar såsom gipsmedaljonger på södra gaveln och en baldakinfris under takterrassen.

Byggnaden är anpassad till den kuperade terrängen och är orienterad mot Djurgårdsvägen och vattnet. Mot denna sida finns en stor terrass samt en balkong som löper längs hela fasaden. Fasaden öppnar sig mot denna sida, med större fönsterpartier, medan den mot andra sidor är mer sluten. I samband med ombyggnaden på 1990-talet tillkom den nuvarande, nedre terrassen, i anslutning till matsalen. Byggnaden gränsar i norr till Hazeliussbacken.

På 1990-talet byggdes restaurangbyggnaden till med hotell och hotellflygel. Tillbyggnaderna utformades med ett postmodernistiskt formspråk i förhållande till restaurangbyggnaden, genom att anspela på 1920-tals arkitekturen. Tillbyggnaderna låter huvudbyggnaden dominera, bland annat med dess tillbakahållna placering, med en hög ambition i gestaltning och materialval. Tillbyggnaderna följer samma mönster som huvudbyggnaden med markerad sockel och takfot. Hotellflygeln har en takterrass som motsvarar huvudbyggnaden men saknar dess öppna uttryck mot parken. Tillbyggnadernas färgsättning avviker från huvudbyggnadens mer kraftfulla färg.



T.v. Huvudbyggnadens gavel från norr.



Hotelltillbyggnaden från år 1992.



Hasselbacken med tillbyggnaderna från år 1992 utgör en sluten enhet mot Hazeliussbacken som inte har någon visuell kontakt med trädgården eller Djurgårdsstaden. Hazeliussbacken är en historisk vägsträckning med hävd från åtminstone 1800-talet.

På 1990-talet byggdes en ny murad terrass i anslutning till södra fasaden. Anläggningen avviker från 1920-talets huvudbyggnad i material och detaljutformning av räcken och belysning. Den överliggande altanen ritad av Curt Björklund år 1927.



På terrassen från 1990-talet finns en paviljong som tillkommit senare. Paviljongen ansluter till tillbyggnadens postmodernistiska förhållningssätt med tydliga referenser till 1920-talets huvudbyggnad. Till vänster i bild syns även 1990-talets tillbyggnad av hotellet.

Huvudbyggnaden har välbevarade detaljer från 1920-talet såsom putsade volutformade konsoler till altanen, dekorativa smidesräcken med gjutjärnsstolpar, plåtbaldakin med tofsar och takfot med tråkassetter med belysning.



Huvudbyggnaden sedd från söder. Terrassen byggdes ut i samband med ombyggnaden år 1992. Exteriören är i övrigt välbevarad sedan 1927.

DJURGÅRDSARKITEKTUR

I det aktuella området på Djurgården karaktäriseras bebyggelsen av en stor arkitektonisk variation vad gäller utformning, utsmyckning och material. Verksamheten präglas till stora delar av rekreation, kultur och nöjesliv. Byggnaderna har många gånger tillkommit som solitärer vars utformning ska upplevas som festliga nöjesanläggningar. I följande kapitel kategoriseras och karaktäriseras omgivande bebyggelse och strukturer.

Det finns en typisk träarkitektur förknippad med restauranger och villor på Djurgården. Byggnaderna uppfördes i en sommarlätt klassisk stil och senare schweizerstil med snickarglädje. De försågs med svalgångar, inglasade verandor och terrasser och användes för servering. I anslutning till restaurangerna fanns planteringar med skulpturer, springbrunnar och blomsterarrangemang. Även om flera av de byggnader som uppfördes i den här stilen har försvunnit, är det fortfarande ett stort antal som finns kvar än idag.



Gubbyllan på Skansen låg fram till 1960-talet inom fastigheten Hasselbacken 1. Både en klassisk restaurang och ett exempel på typisk Djurgårdsarkitektur med verandor och snickarglädje. Källa: Digtala stadsmuseet.



Lilla Hasselbacken är både ett exempel på en klassisk restaurang och på typisk Djurgårdsarkitektur med verandor och snickarglädje. Byggnaden är återuppbyggd efter en brand år 1960.



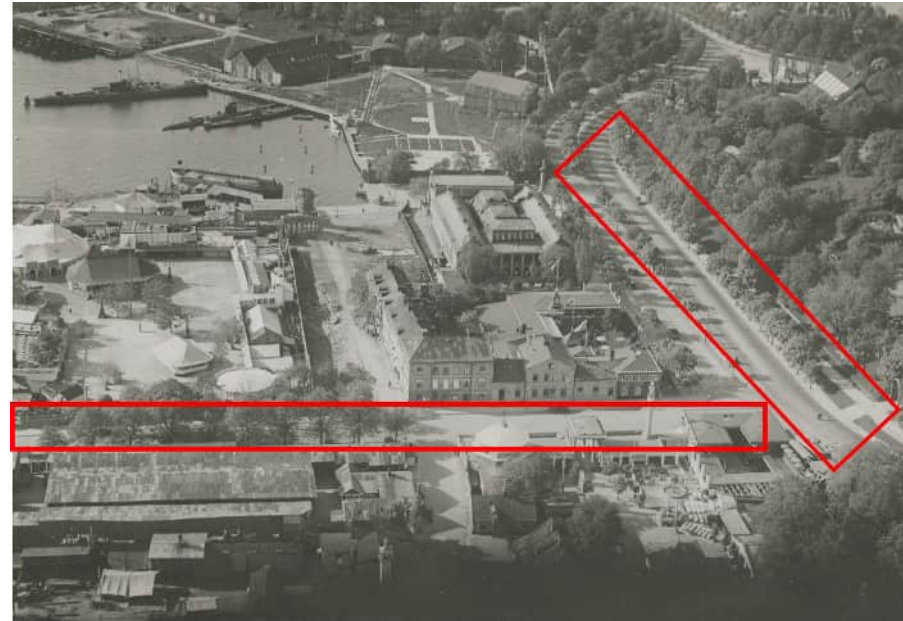
Djurgårdskyrkan och Hovjägarbostället är 1800-talsbyggnader i trä, typiska för sin tid. Liksom andra byggnader i Djurgårdsstaden är de placerade i liv med Djurgårdsvägen utan förgårdsmark.



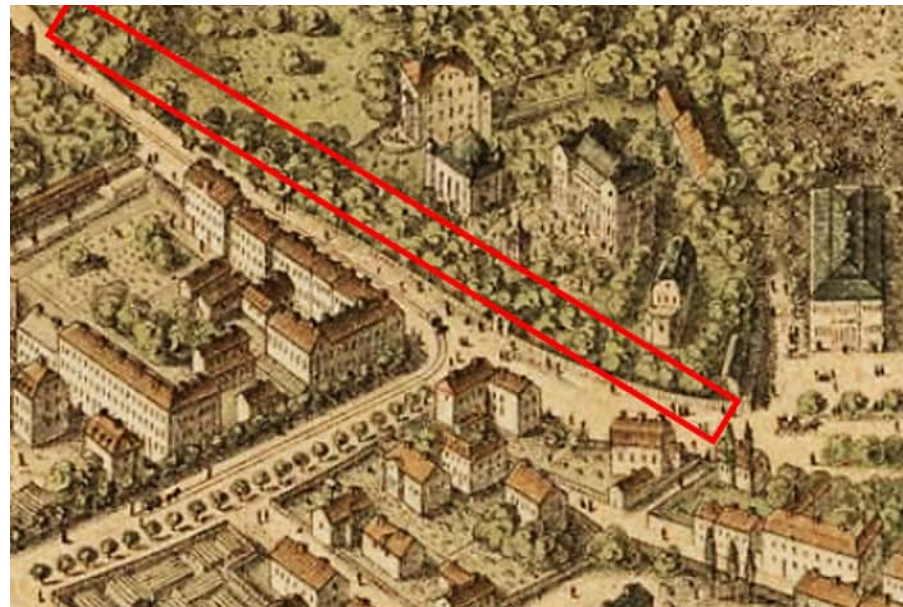
Allmänna gränd idag. Stråket fortsätter upp mot Hasselbacken och Cirkus.



Allmänna gränd i slutet av 1800-talet var redan då ett folkrikt stråk, dit många Stockholmare anlände för att ta del av Djurgårdsslättens nöjen. Bilden är hämtad från Stockholms digitala stadsmuseum.



Flygfoto från 1932 som visar området från luften. Här syns två av huvudstråken av historisk betydelse för området, Djurgårdsvägen och Allmänna gränd. Bilden är hämtad från Stockholms digitala stadsmuseum.



Gränsen mellan Djurgårdsstaden och kungens mark med dess gröna stråk längs med vägen är tydlig på Neuhaus panorama över Stockholm 1876, uppritad från en ballong (beskuren). Bilden är hämtad från Stockholms digitala stadsmuseum.

HISTORISKA VÄGAR OCH VEGETATION

I området finns äldre vägsträckningar som visar det historiska flödet. Vägarna skapar viktiga vyer och siktlinjer. Hasselbacken 1 ligger vid en historisk gräns som utgörs av Djurgårdsvägen (tidigare kallad Stora vägen) mellan den stadsägda Djurgårdsstaden som åtskildes med en hägnad och den övre kronoägda jaktparken. Gränsen är fortfarande tydlig som en läsbar årsring med det gröna stråket med höga träd i den naturliga gräsbelagda slutningen mot Skansenberget längs med Djurgårdsvägen. På andra sidan gatan, på Stockholms stads mark möter en mer för den tiden stadsmässig tätare bebyggelse, placerad i liv med Djurgårdsvägen som även Allmänna gränd är en del av, medan bebyggelsen på den andra sidan vägen är indragen och omsluten av grönska.

Allmänna gränd är en historiskt viktig entré till Djurgården. Roddardammar, ångbåtar och spårvagnar anlände hit. Här låg Rundstycksporten där besökare ända till i mitten av 1800-talet fick betala inträde till Djurgården. Idag kommer besökare hit med Djurgårdsfärjan. Hasselbacken utgör fonden när man kommer med färjan, som en förlängning till Allmänna gränd.

Historisk hävd har även Hazeliussbacken som löper mellan olika delar av Djurgårdsvägen, förbi Hasselbacken och Skansenbergets bebyggelse vidare till Skansens norra entré vid Hazeliussporten. Tidigare låg här även bland annat en teater. Längs med Hazeliussbacken ligger även Hasselbackporten, en av entréerna till Skansen. Namnet Hazeliussbacken kommer från Arthur Hazelius som bland annat grundade Nordiska museet och Skansen.

Vegetationen karaktäriseras dels av planterade ädellövträd liksom i den allékantade Allmänna gränd. Historiskt sett har även delar av Djurgårdsvägen och Hazeliussbacken varit kantade av trädreder. Områdets grönska utgörs av en blandning av gestaltad och bevarad natur, liksom i grönstråket längs med Djurgårdsvägen och upp mot Hazeliussbacken. Träden där Hasselbacken möter Hazeliussbacken planterades på 1990-talet efter att den tidigare grönskan togs ned i samband med ombyggnationen av Hasselbacken.

STORA VILLOR FÖR BURGNA STOCKHOLMARE

Norr om Hasselbacken på den naturliga slänten mot Skansenberget har man sedan 1800-talet byggt exklusiva villor. Flera kända arkitekter ligger bakom dessa som idag fortfarande till viss del bebos av privatpersoner. Den mest kända är Byströmska villan som byggdes delvis efter den mycket hyllade skulptören Johan Niclas Byströms egna ritningar mellan 1839-1844. Stilarna varierar från 1800-talsrenässans och fantasifulla 1800-talsgestaltningar med torn till jugend. Villan byggdes om i början av 1900-talet efter ritningar av Ferdinand Boberg. Villan tillhör idag spanska ambassaden.

Villa Hasselbacken strax norr om huvudbyggnaden till Hasselbacken är ritad av arkitekten Ernst Jacobsson. Den stod klar år 1866 och uppfördes av ägaren till Hasselbacken, konditorn Wilhelm Davidsson. Vid den här tiden hörde villan ihop med Hasselbacken, men skildes och avsåldes senare från restaurangbyggnaden.



Byströmska villan. Foto taget av Holger Ellgaard, bild hämtad från Wikipedia.



Villa Hasselbacken. Foto taget av Holger Ellgaard, bild hämtad från Wikipedia.

HISTORISKA RESTAURANGER

Djurgården har en lång historia med värdshus. Det hänger samman med att hovjägmästarna fick utskänkningstillstånd, vilka då förvandlade sina boställen till krogar. De under 1700-talet och tidiga 1800-talet uppförda restaurangbyggnaderna hade ofta svalgångar. Senare kom de även att uppföras i en sommarlät arkitektur med snickarglädje, verandor och terrasser omgivna av planteringar med skulpturer, springbrunnar och blomsterarrangemang. Flera av de mest omtalade restaurangerna på Djurgården med den här stilen har brunnit ner. Förutom Hasselbacken har Novilla, Djurgårdsteatern, Blå Porten och lilla Hasselbacken brunnit (den senare rekonstruerad).

På Djurgården har det även funnits andra byggnadsstilar, allt från stilar med orientalisk influens till klassisk Djurgårdsarkitektur som Gubbhyllans lätta verandaarkitektur och lilla Hasselbackens snickarglädje. Några få finns kvar i dess ursprungliga utformning såsom Gothem, Novilla och Alhambra, som ingår i Skansen och inte längre har samma funktion som tidigare. Här finns även det före detta bolagsvärdshuset Linden i putsad nyrenässans, på Allmänna gränd.



Vårdshuset Blå Porten. Bilden är hämtad från Wikipedia.



Gubbhyllan är idag placerad på Skansen. Byggnaden är uppförd i typisk Djurgårdsarkitektur med dubbla serveringsverandor.



Portal med lyktor som fanns på Hasselbacken på 1930-talet. Bilden är hämtad från Digitala stadsmuseet.

NÖJESETABLISSEMANG

Hasselbacken ligger centralt i nöjes- och evenemangsstråket på södra Djurgården. Sedan 1700-talet har platsen varit en folklig förlustelsepark för alla samhällsklasser. Här har olika nöjesetablissemang avbytt varandra sedan 1800-talet. Idag etablerade verksamheter såsom Gröna Lund, Skansen och Cirkus kvar i området. Tidigare fanns även en teater i Hazeliussbackens norra del.

Arkitekturen anspelar på en mängd förebilder och tidsperioder. Gröna Lunds arkitektur består av en blandning av klassicerande och modernistiska byggnader, med festlig belysning, med inspiration från en rad olika kulturer. Gröna Lunds tivoliarkitektur präglas framförallt av de olika arkitekterna som anlätades från 1916-1940 som Hans Berthold och Arvid Klosterborg. Klosterbergs byggnader uppfördes i en blandning av 1920-talets klassicism med inslag av festligt lekfulla och färgglada byggnadselement som associerade till olika fjärran länder. Tyrol uppfördes i mer funktionalistisk stil, liksom restaurang Kaskad.

Cirkus är uppförd i en eklektisk, putsad 1800-talsarkitektur med en dominerande träveranda och är en av norra Europas största privata scener. Byggnaden uppfördes år 1892 efter ritningar av Ernst Haeggglund. Platsen har en lång tradition av cirkus- och manege-byggnader. Cirkus förklarades som byggnadsminne år 1983. År 2015 gjordes en tillbyggnad med en ny scen, ritad av White arkitekter.



Gröna Lunds tivoli 1930-tal. Bild hämtad från Cramér & Myrehed (2009).



Byggnadsminnet Cirkus uppfört år 1892 är en av norra Europas största privata scener uppförd efter ritningar av Ernst Haeggglund.



Cirkus tillbyggnad ritad av White arkitekter uppförd år 2015.

SPEKTAKULÄRA MUSEER

I området finns sedan 1800-talet många av Stockholms mest välbesökta och spektakulära museer. Mitt emot Hasselbacken ligger Carl Bergstens särpräglade konsthall från 1910-tal, Liljevalchs och ABBA-museet ritat av Johan Celsing Arkitektkontor som öppnades våren 2013. Den pågående utbyggnaden av Liljevalchs konsthall visar på den kontinuerliga museitraditionen i området. Utbyggnaden är ett modernt tillägg till en äldre byggnad och är ritad av Gert Wingårdh i samarbete med konstnären Ingegerd Råman.

Det finns fler exempel på historiskt spektakulära museibyggnader såsom Wasamuseet, Biologiska museet och Nordiska museet. Museibyggnadernas särpräglade arkitektur speglar på ett tydligt sätt den tid de uppfördes.



Liljevalchs konsthall uppförd av Carl Bergsten. Bilden är hämtad från Liljevalchs hemsida.



ABBA-museet uppfört efter ritningar av Johan Celsing.



Liljevalchs tillbyggnad ritad av Gert Wingårdh i samarbete med konstnär Ingegerd Råman. Bilden är hämtad från Stockholms stads hemsida.

Identifierade karaktärer

LANTMÄTERIET



Klassiska restauranger
Spektakulära museer

Nöjesetablissemang
Djurgårdsarkitektur

Eleganta villor för burgna Stockholmare
Historiska vägar

Illustrationen visualiserar analysen av olika historiska rådande karaktärer i området. Analysen omfattar ett större utredningsområde än fastigheten Hasselbacken 1.

Färgerna representerar de identifierade karaktärerna; klassiska restauranger, spektakulära museer, nöjesetablissemang, djurgårdsarkitektur, eleganta villor för burgna Stockholmare och historiska vägar.

Illustrationen är tematisk, vissa platser kan tillhöra flera kategorier samtidigt och uppfattas fortsatt som separata byggnader.

ÅRSINGAR

Hasselbacken och dess närmaste omgivning är en komplex kulturmiljö med lång historia med stor betydelse för Stockholms utveckling. I området har det funnits flera olika funktioner och verksamheter som på olika sätt präglat stadens historia. Idag är vissa spår avläsbara i den fysiska miljön och historien har haft betydelse för den miljö som vi ser på platsen idag. I följande kapitel har vi identifierat de årsringar som präglat Hasselbacken genom tiderna och de karaktärsdrag som bevarats från respektive årsring.

Hasselbacken är beläget i utkanten av den kungliga jaktparken. Stängslet gick längs Stora vägen, numera Djurgårdsvägen. Marken väster om stängslet har ägts och ägs fortfarande av Stockholms stad. Här utvecklades Djurgårdsstaden och varvsverksamheter samt annan mindre industri som behövde tillgång till vattnet. Redan tidigt etablerades krogar och nöjesetablissemang i anslutning till Stora vägen. Vid hamnen i slutet av Allmänna gränd fanns det roddarmadammer och senare ångfartyg för besökare till Djurgården. Än idag är det här Djurgårdsfärjan lägger till.

Skansenbergets fot utgjorde en naturlig gräns mellan den Kungliga Djurgården och Djurgårdsstaden. I slutningen finns en platå med utsikt över Kastell- och Skeppsholmen. Här upplät kungen mark för den första krogen, i mitten av 1700-talet, som sedermera skulle komma att kallas Hasselbacken.

Årsring 1, 1700-tal: Bellmans tid, skänkeri och våffelstuga

Kom! Fader Steffan har färsköl och våfflor /men lyssen, vad toner där / ur sångarns bröst hörs kvälla: / Go' vänner, det Bellman är / och "Vila vid denna källa!"

Ovan är ett citat från Bellmans hyllningsdikt till Hasselbacken som hänvisar till Stephan Barck som öppnade det första skänkeriet på platsen 1748. Hasselbacken som namn finns belagt från 1765. Innan dess kallades den "Backen mot stora vägen". Under 1700-talet var det frågan om en enklare sommarservering för arbetarklassen. Slänten och platån användes för picknick, repungor, dans och musik. Det var en solig plats med tidig grönska, hasselsnår och höga träd som skänkte skugga på sommaren.

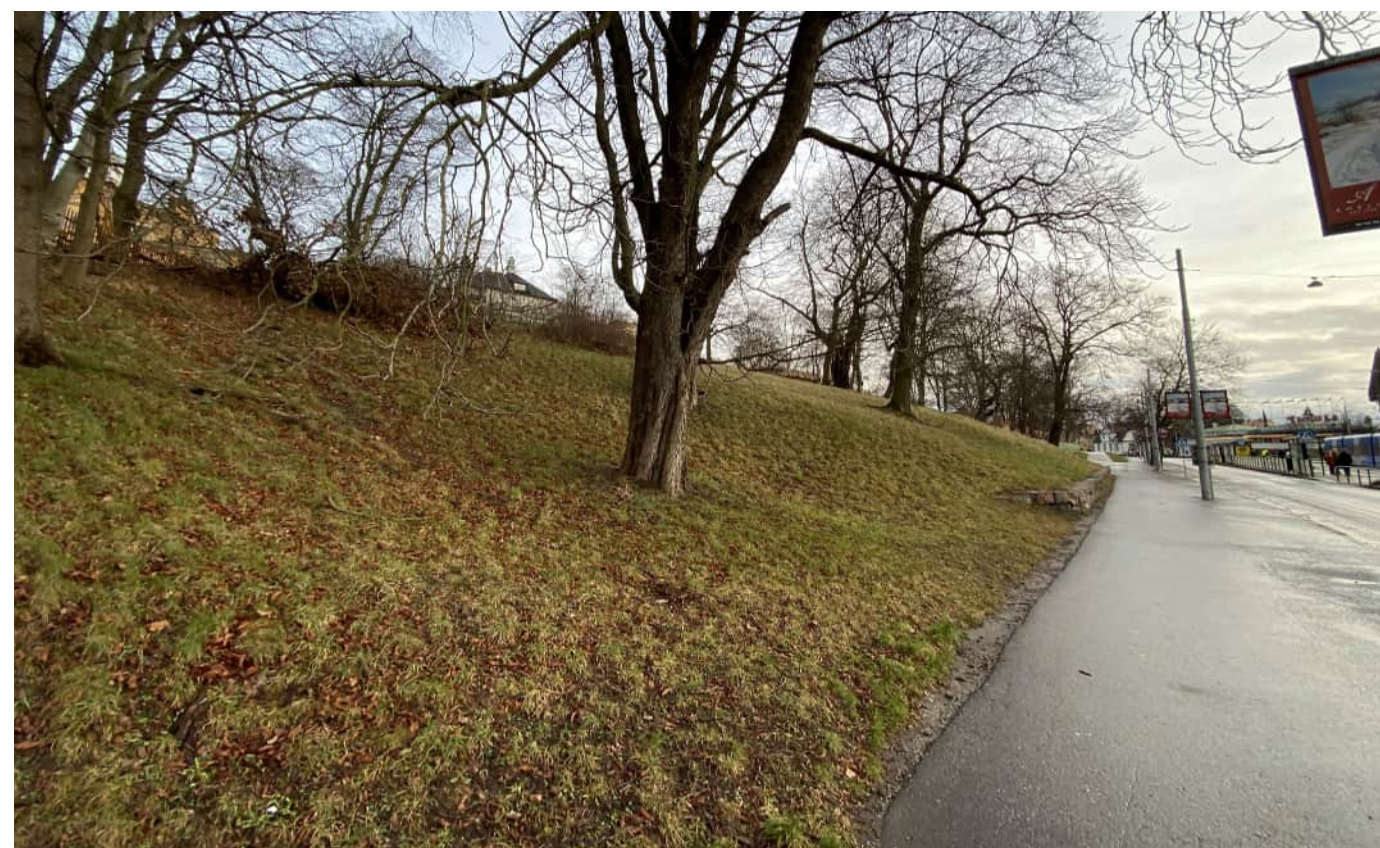
Bevarade karaktärsdrag: Bellmanseken och slänten med hasselsnår och träd ner mot Djurgårdsvägen.



Utsnitt karta från år 1802 som visar hur platsen var disponerad år 1791. Krogen benämnd Hasselbacken är markerad i rött. Kartan är hämtad från Stockholms stadsarkiv.



Utsikt från Skansenberget på Djurgården år 1808. Målning av Louis Bélanger. Hasselbacken ligger till höger i bild. Målningen är beskuren. Bilden är hämtad från Stockholms digitala stadsmuseum.

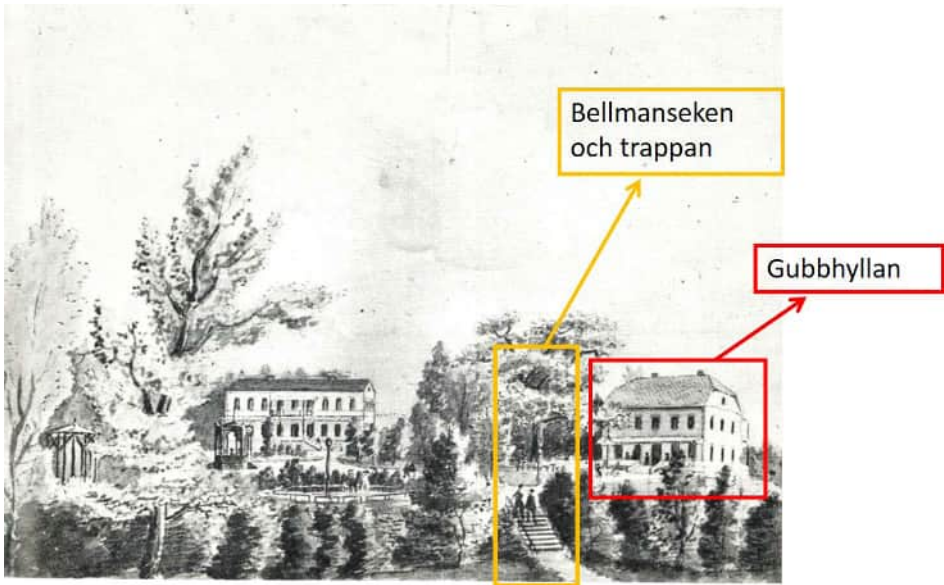


Grönstråket längs Djurgårdsvägen, tidigare gränsen mellan stadsägd och kronoägd mark.

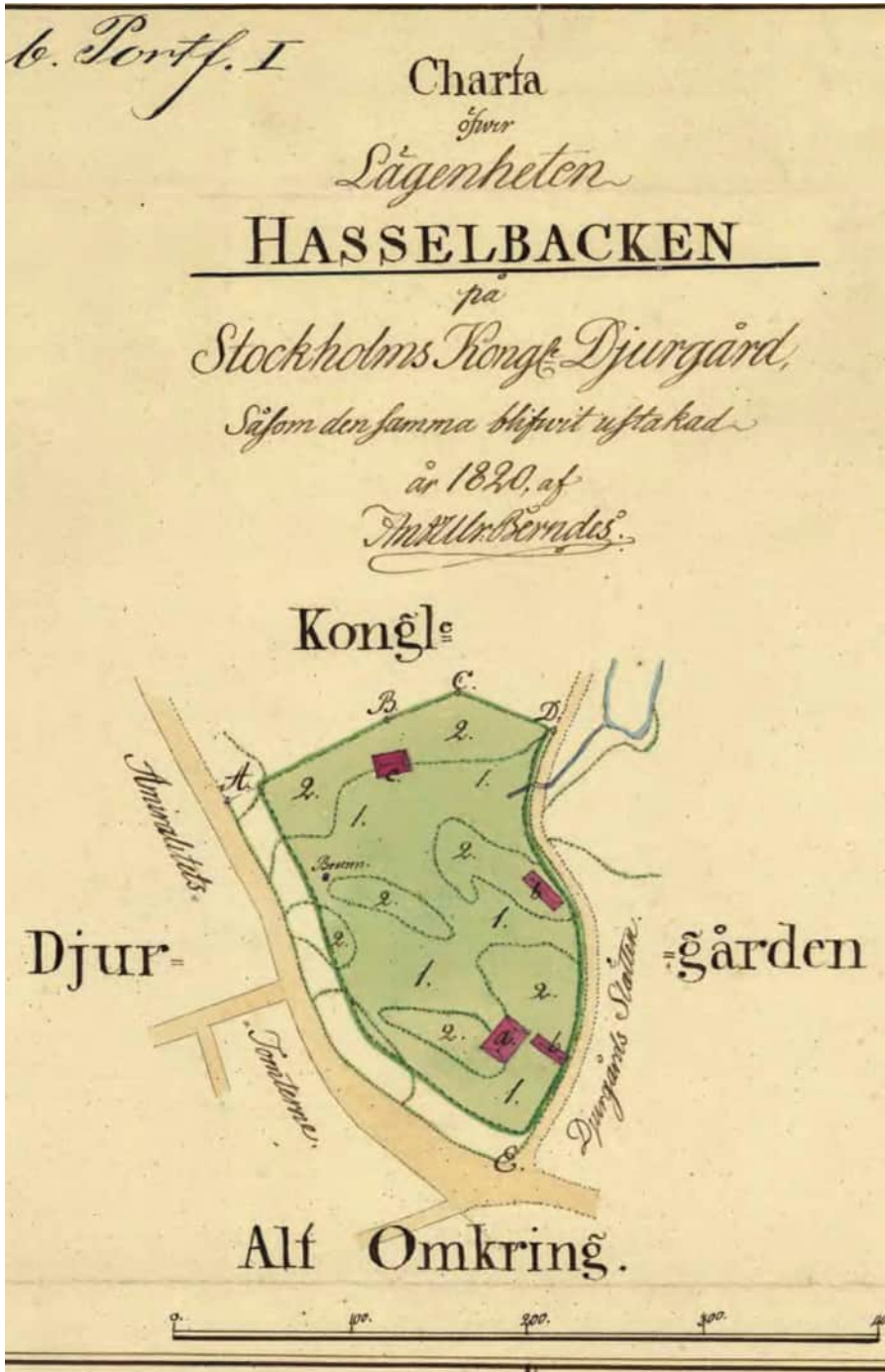
Årsring 2, tidigt 1800-tal: KARL JOHANSTIDEN - BURGNA SOMMARBOSTÄDER OCH REKREATION

När kung Karl XIV Johan etablerade sitt sommarnöje på Djurgården med Rosendals slott, följde hovlivet efter. Djurgården blev en rekreationsplats för den burgna samhällsklassen. Sommarvillor uppfördes av personer med anknytning till hovet, ofta i ståndsmässig empirstil och längre fram i schweizerstil. Det skedde även på Hasselbacken. Carl Henric Röslein som arbetade för Karl XIV Johan uppförde år 1821 en lantgård här som han då kallade för Ludvigsro. Huvudbyggnaden uppfördes i sågat korsvirke med lerbruk och sågspån.

Bevarade karaktärsdrag: Det finns inget kvar från epoken på platsen. Gubbyllan är delvis från den tiden men flyttades till Skansen 1963-65.



Erik Westerling akvarell från år 1855. Notera trappan upp till eken. Strukturen fanns redan på plats. Bilden är hämtad från Per Anders Fogelströms Gubbyllan, Stockholm år 1965.



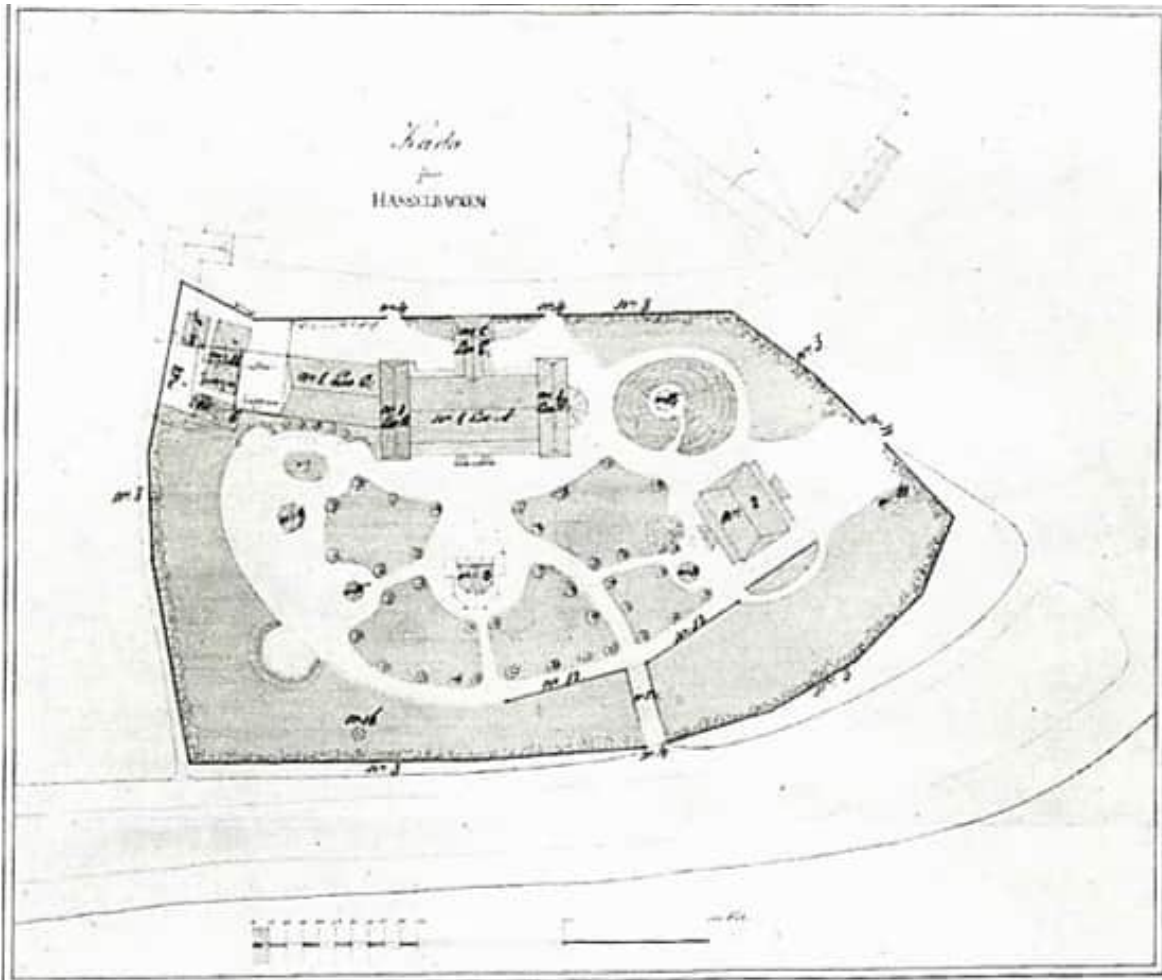
Plan över tomten år 1820 under Rösleins tid. Hämtad från Göran Söderströms bok Gubbyllan på Hasselbacken, Stockholm år 1965. Finns i Djurgårdsförvaltningen arkiv, beteckning djur-01-1698.



Villa Johannisberg Blockhusudden uppfört år 1810. 1800-talsempire uppförd för överinspektör Johan (Johannis) Trotzig. Bild av Arild Vågen hämtad från Wikipeda.



Villa Fjeldstuen, arkitekt Fredrik Blom. Uppfördes år 1835 åt Frederik Due som var statssekreterare under Karl XIV Johan. Bild av Holger Ellgaard hämtad från Wikipeda.



Plan som visar Hasselbackens trädgård och placering av hus i mitten av 1800-talet, däribland en musikpaviljong i mittaxeln. Bilden är hämtad från Brandförsäkringsverket 1864. Publicerad i Per Anders Fogelström Gubbhyllan, 1965.

Årsring 3, 1852-1923: DAVIDSONS HASSELBACKEN FLOTTA SCHWEIZERIER SOMMARRESTAURANGER

När fransmannen och krögaren Pierre Bichard tog över fastigheten började Hasselbacken sin resa mot att bli sommarrestaurangen för det vackra folket. Etablissemanget fördes till nya höjder när familjen Davidson köpte Hasselbacken år 1852. Hela platsen förvandlades då till ett sommarnöje för eleganta stockholmare med internationell ryktbarhet. Hasselbacken blev på 1870- 90-talen exemplariskt populärt; en institution som nästan överglänste själva Djurgården.

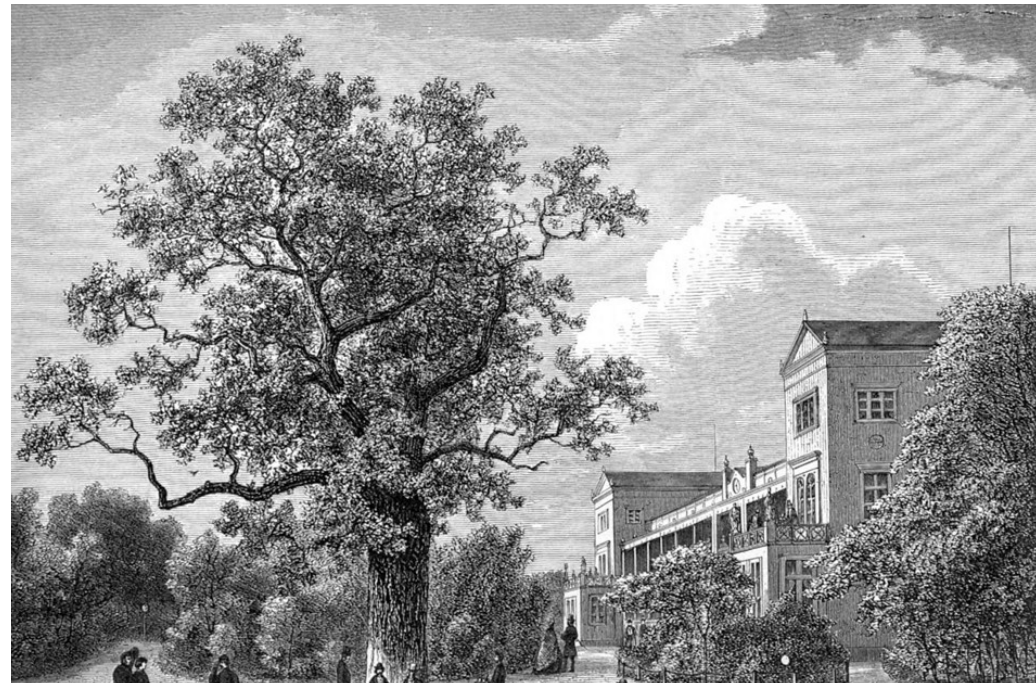
Stockholms eleganter serverades här "sin glace, sitt té och den glittrande nektarn från schweizeripaviljongen" till musikalisk underhållning. På 1880-talet kunde man servera upp till 1200 personer om dagen.

En ny huvudbyggnad i trä med verandor, sidotorn och glänsande zinktak uppfördes under åren 1863-64 efter ritningar av Johan Fredrik Åbom och 1865 byggdes punschverandorna.

Det som idag utgörs av terrassen var då indelad i olika nivåer som sammankopplades av gångar och trappor. Vid släntens fot löpte en gångväg på insidan av staketet längs med Djurgårdsvägen, se tidsserie s.30. Från

gångvägen ledde trappor upp mot terrassen i höjd med bland annat Gubbhyllan och Moriska paviljongen. Ett trappstråk utgjorde huvudentré och var beläget något söder om nuvarande entré i en förlängning av Allmänna gränd.

Under perioden har murar och staket bytts ut. Barriärer mot Djurgårdsvägen behövdes för att hålla buslivet borta. I dessa stängsel och staket har det under perioder funnits öppningar mot Djurgårdsvägen. Under en period fanns det en kiosk där man tog inträde till Hasselbacken. År 1877 anlades Djurgårdsvägen med spår för spårvagn. Ingreppet krävde stora åtgärder för att jämna ut vägens nivåer, vilket resulterade i att delar av berget nedanför



Bellmanseken. Bild i illustrerad tidning 1867. Den nya restaurangbyggnaden med sidotorn finns med på bilden. Bilden är hämtad från Digitala Stadsmuseet.



På bilden syns muren i natursten som senare ersattes. Höjdnivåerna nedanför fastigheten är tydliga med berg som skymtar fram. Utanför entrén står en klocka. Bilden är hämtad från Digitala Stadsmuseet.

Hasselbacken sprängdes bort till förmån för vägen. Det var sannolikt att det var vid denna tid som den äldre muren i natursten uppfördes som avgränsat fastigheten, byttes ut mot den nuvarande. På muren sattes ett staket. Dagens staket, uppfört på 1990-talet är något indraget i jämförelse den tidigare generationen. Fastighetens höjdnivåer hanterades bland annat av terrassmuren som syns i det historiska bildmaterialet och som delvis finns kvar idag nedanför parkeringsytan. Ovanpå terrassmuren fanns liksom idag ett balusterräcke.

I parken revs år 1874 några äldre paviljonger, däribland en mångkantig musikpaviljong. År 1877 uppfördes en morisk paviljong samt en större

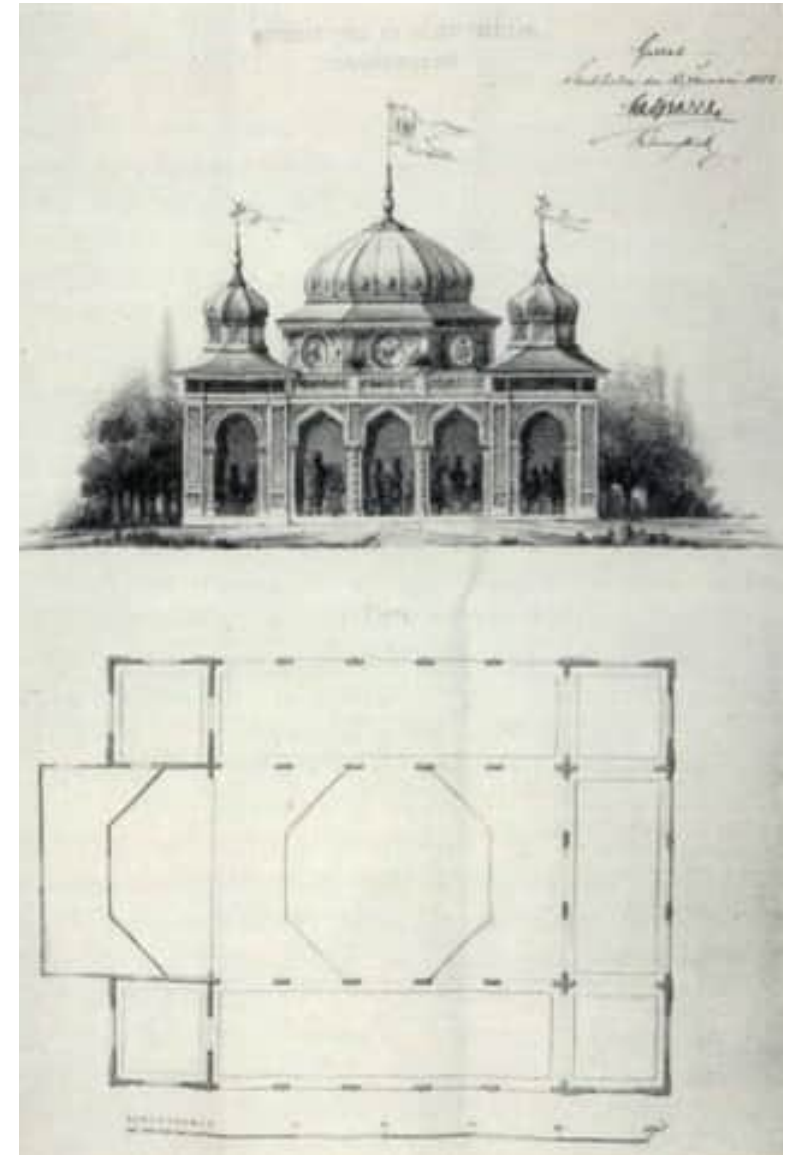
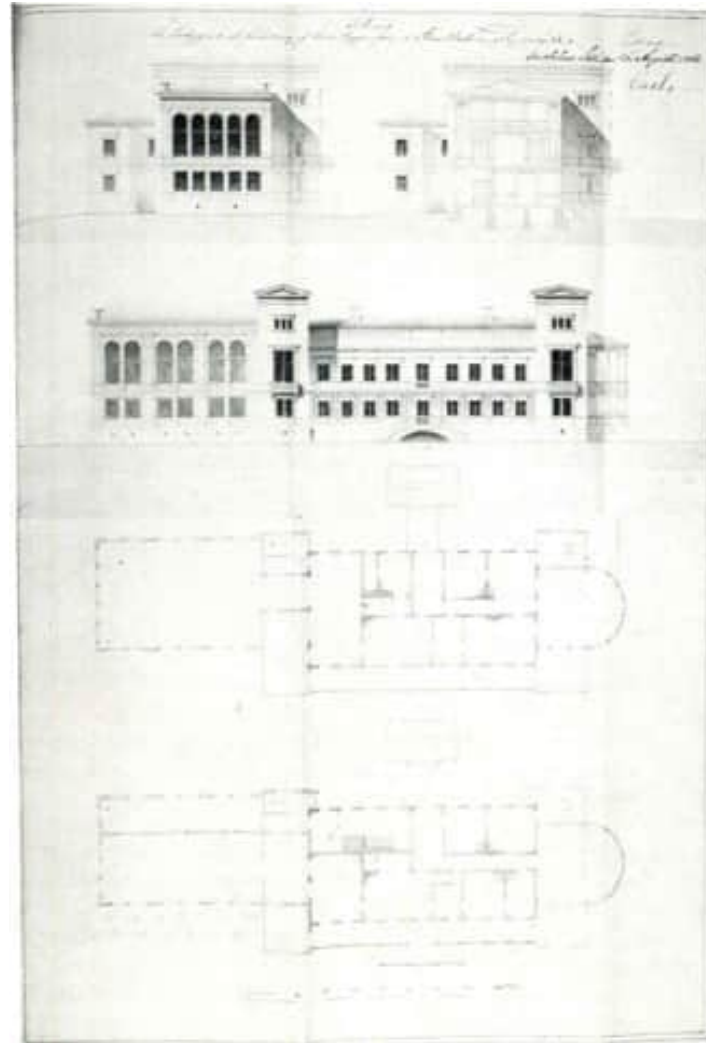
musikpaviljong (i samma centrerade läge som tidigare) med gripar på taket och, en för tiden, hypermodern gasbelysning. År 1886 elektrifierades Hasselbacken som en av de första fastigheterna på Djurgården. Det möjliggjordes genom att man ägde sitt eget elektricitetsverk.

Parken förskönades med planteringar med palmer, sex- kantiga lusthus, musikpaviljong, parasollbord, brokiga soltält, voljärer, statyetter och mindre vattenkonster samt belysning med olika lyktor. Det fantastiska och exotiska blev ett signum för platsen. Allt var centrerat kring Bellmanseken där herrar satt och rökte cigarr och smuttade på punsch eller likör.

Bellmankulten utvecklades, vilken kröntes av Alfred Nyströms Bellmansskulptur i bronserad zink som kläddes med lagerkrans vid festliga tillfällen. Här firades även andra högtider såsom det traditionsenliga första majfirandet. Under konst- och industriutställningen 1897 byggdes serveringen ut med det Röda cafeét för att locka besökare.

Bevarade karaktärsdrag: Muren mot Djurgårdsvägen är sannolikt bevarad sedan 1800-talets slut samt terrassmuren nedanför Gubbhyllan. Även trappans sträckning som en förlängning av Allmänna gränd fastställdes under perioden och är ett spår av denna årsring. Bellmanstatyn som finns idag är en bronskopia från 1920-talet. Parken är omgjord flera gånger. Senast på 1990-talet återställdes 1800-talskänslan delvis, med paraplybord, lyktor, dammar, paviljonger, balustrader och smidesräcken.

Ritningar på huvudbyggnad och turkisk paviljong på Hasselbacken sannolikt utförda av Johan Fredrik Åbom, Bilderna är hämtade från Anders Fogelström Gubbhyllan, år 1965.



Bilden är tagen efter att Djurgårdsvägen blivit belagd med spår år 1877. På bilden syns hur höjdnivån ner till vägen hanterades med en ny trappa. Muren som avgränsar fastigheten Hasselbacken är nu i ny jämnare utformning. Bilden är hämtad från Digitala stadsmuseet.



Scen på Hasselbacken under 1800-talets slut. På bilden syns även en fontän samt mängder av stolar och bord. Bilden är hämtad från Digitala stadsmuseet.



Målning av Hasselbacken på 1800-talet. I bakgrunden syns utsikten mot Stockholm. Bilden är hämtad från Digitala stadsmuseet.



På bilden syns hur Hasselbackens terrass under 1800-talet var anlagd med grus- och gräsbevuxna ytor, Bellmanstatyn, bänkar och bord samt växtlighet i form av bland annat palmer. Bilden är hämtad från Digitala stadsmuseet.

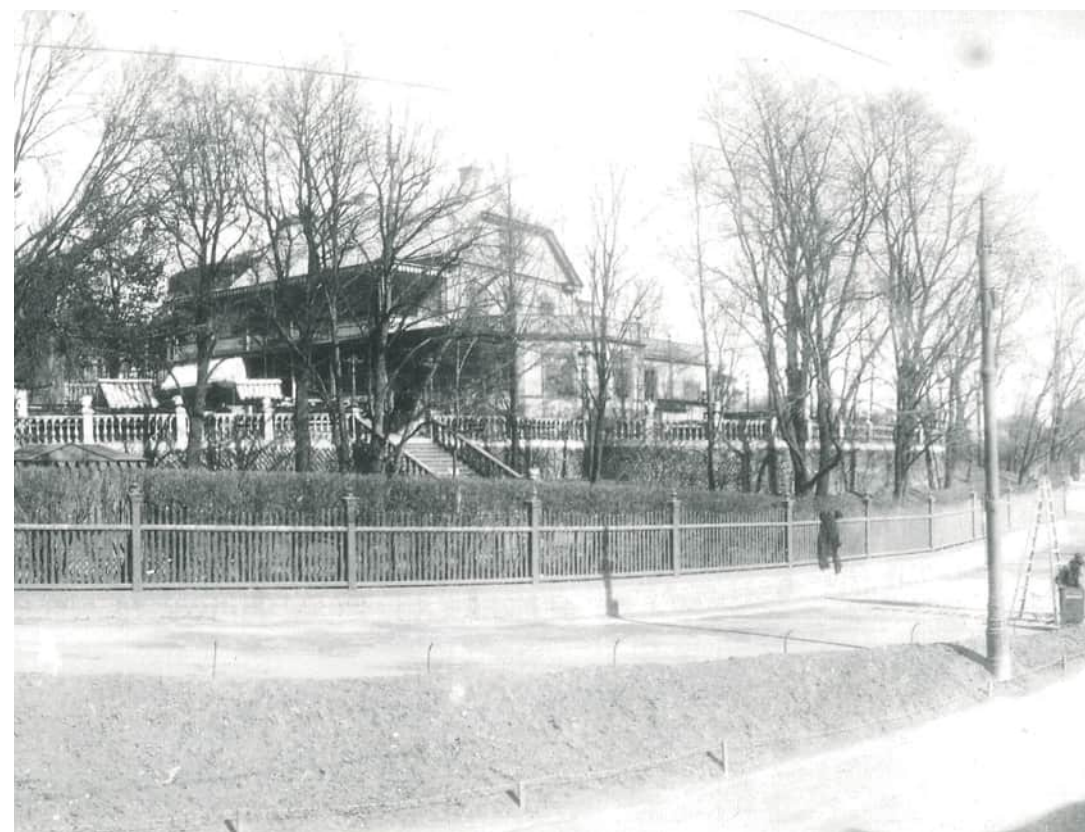
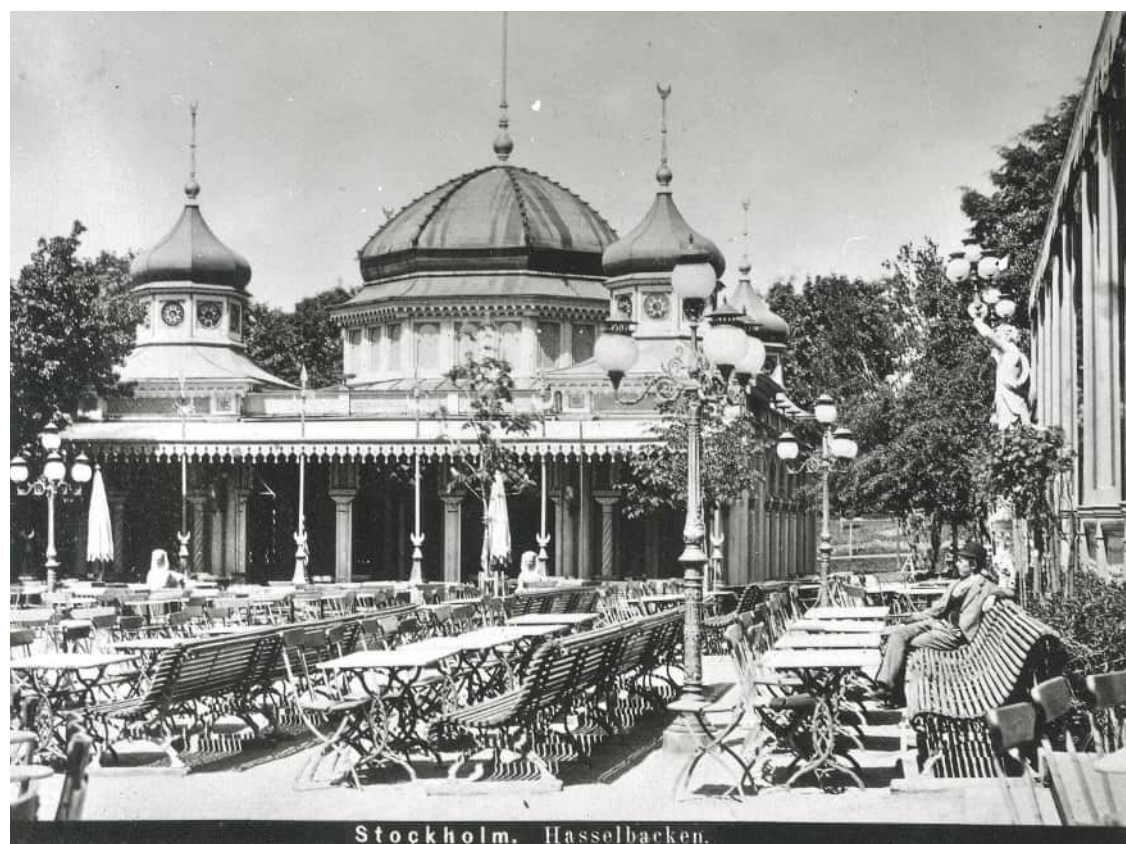


Bild som visar Djurgårdsvägen när den nyligen fått spårtrafik. På bilden syns den slätare nuvarande muren med staket samt Gubbyllan bakom ytterligare en mur med balusterräcke. Bilden är hämtad från Digitala stadsmuseet, årtal okänt.



Stockholm. Hasselbacken.
Moriska paviljongen, 1800-talet. Bilden är hämtad från Digitala stadsmuseet.



Hasselbacken i slutet av 1800-talet. Bilden är hämtad från Stockholmskällan.

Årsring 4, 1923-1960-TALET: KLASSICERANDE RESTAURANGBYGGNAD OCH RESTAURANGSKOLA

Hasselbacken eldhärjades svårt den 18 oktober år 1923. Nästan alla byggnader, utom Gubbyllan, skadades svårt och revs senare. Restaurangbyggnaden återuppfördes mellan åren 1923 och 1925 efter ritningar av arkitekterna Erik Amundsson och Henning Möller. Den nya byggnaden uppfördes i en 1920-tals klassicistisk stil. Redan 1927 byggdes fasaden mot Djurgårdsvägen om efter ritningar av Curt Björklund. Fasaden fick då dess nuvarande utseende med balkongpartiet och underliggande veranda som löper längs hela fasaden.

På 1930-talet togs anläggningen över av Grand Hotel. En ny portal med lampor i Gröna Lund-stil uppfördes i förlängningen till Allmänna gränd och under Stockholmsutställningen 1930 användes restaurangen som café. År 1931 uppfördes en ny stramare musikpaviljong, ritad av Curt Björklund. En ny pergola uppfördes sannolikt under denna period. Trädgårdsanläggningen har genom åren haft olika utformning inspirerad av olika ideal. Fram till 1930 rådde ett trädgårdsideal enligt tysk stil med en koncentrisk, sfärisk utformning med planteringar som delades in i kvartiler och cirklar. Därefter utformades terrassen med rektangulära gräsparterrer, se tidsserie s.30.

På 1950-talet gjordes trädgårdsanläggningen om efter ritningar av trädgårdsarkitekten Walter Bauer. Bauers utformning var sannolikt en förstärkning av den tidigare symmetriska strukturen. Gemensamt för parkanläggningarna genom åren har varit kontrasten mellan gräs- och grusytor med en mångfald av urnor på piedestaler, socklar och stående på mark.

På 1950-talet startade en restaurangskola vintertid i byggnaden, ledd av Tore Wretman. Under 1950-talet hade musikpaviljongen, som tidigare var centrerad i en mittaxel från huvudbyggnaden, flyttats till en plats strax norr om trappsträket ned mot Djurgårdsvägen.

Gubbyllan stod kvar på sin plats inom Hasselbacken tills den flyttades till Skansen 1963-65 och ersattes med en parkeringsyta för bilar som senare har asfalterats.

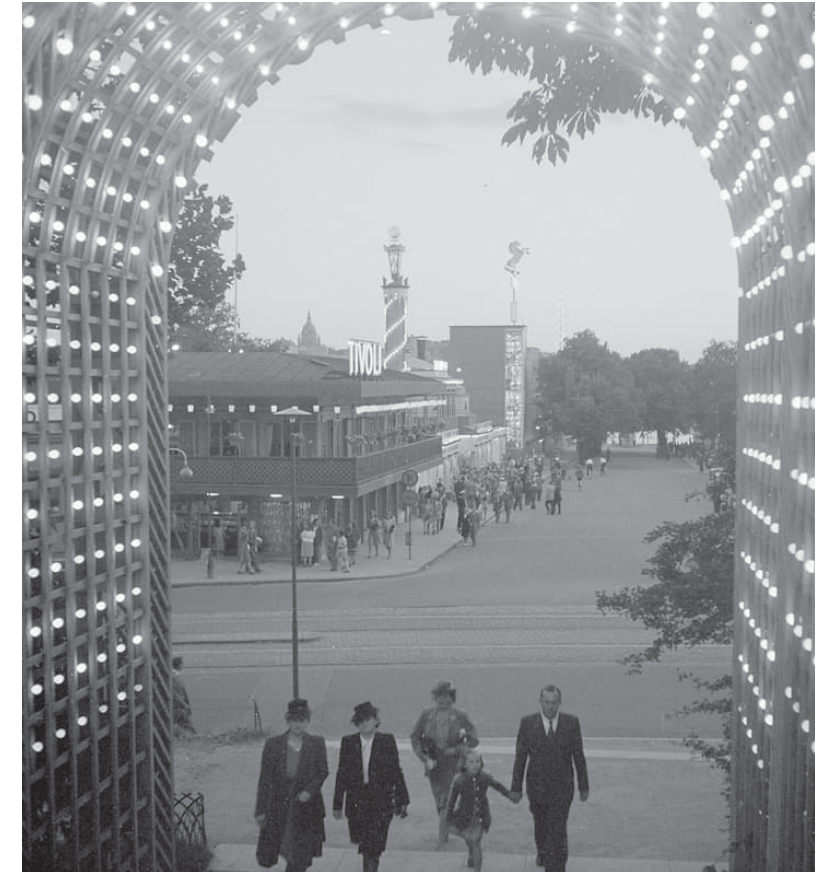
Bevarade karaktärsdrag: Bevarade spår på platsen är huvudbyggnaden från 1920-talet. Från perioden finns även strukturer såsom staketets sträckning kvar. Terrassens enhetliga nivå, med undantag från rotundan, färdigställdes under denna tid - så även slanten längs Djurgårdsvägen.



Hasselbacken efter återupbyggnaden 1927. Bilden är hämtad från Digitala stadsmuseet.



Pergolan som sannolikt tillkom efter år 1930. Bilden är hämtad från Digitala stadsmuseet.



Ljusportalen. Bilden är hämtad från Digitala stadsmuseet.



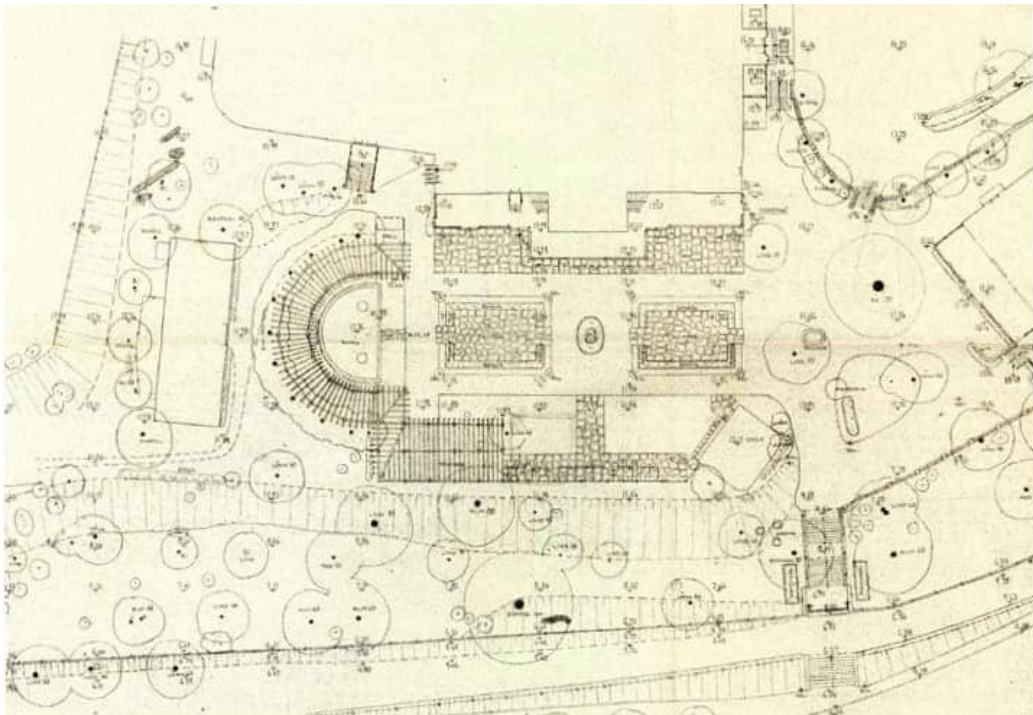
Efter Gubbyllans flytt 1963-65 blev platsen där den stått istället parkering för bilar. Parkeringen har senare asfalterats.



Bilden från år 1931 visar en nyuppförd musikpaviljong i mittaxeln från huvudbyggnaden. I norr syns den svängda pergolan. Söder om huvudbyggnaden syns en cirkulär struktur som rotundan senare kommer att förstärka. Foto Oscar Bladh. Källa: Digitala stadsmuseet.



Bilden på Gubbyllan är tagen innan år 1930. På bilden syns hur staketet mot Djurgårdsvägen står ovanpå den höga muren. Närmare Gubbyllan syns terrassmuren med balusterräcke. Terrassmuren finns kvar än idag. Källa: Digitala stadsmuseet.



Uppmätning från år 1950 av Walter Bauer. På uppmätningen syns att parkanläggningen består av bland annat symmetriska rektangulära gräsbevuxna ytor, den glasade pergolan samt musikpaviljong, Bellmansstatyn och Bellmanseken. Musikpaviljongen har nu lämnat mittaxeln. Bild hämtad från Hasselbackens utbyggnad - Historisk inför ny detaljplan.

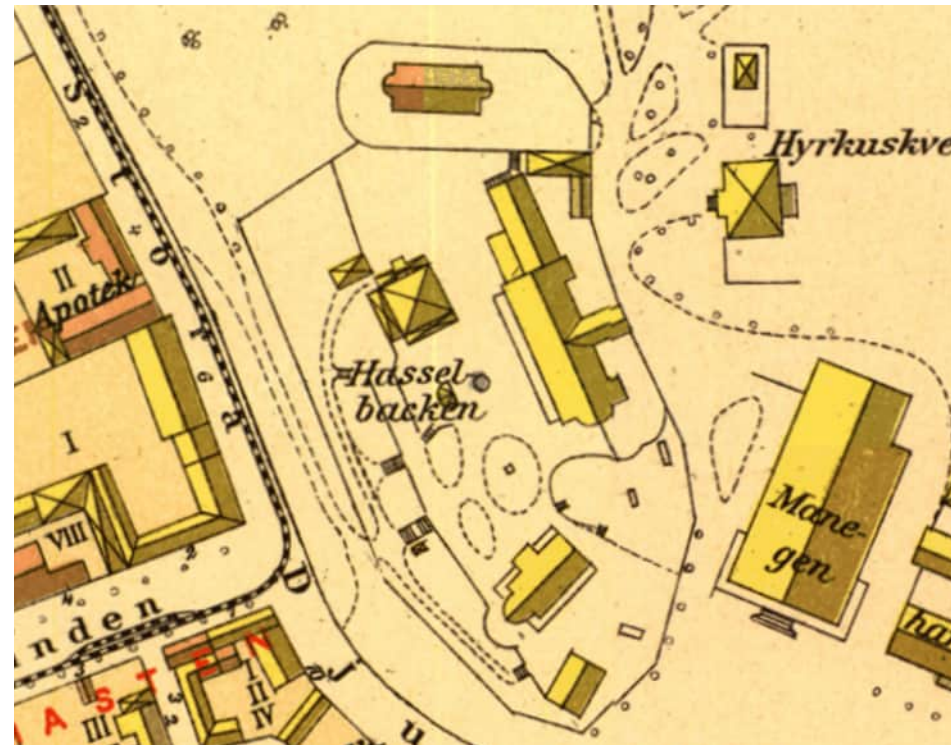


På flygfotot från år 1961 syns att parken var anlagd med symmetriska ideal. Musikpaviljongen står diagonalt invid trappan ned mot Djurgårdsvägen. Källa: Digitala stadsmuseet.

Tidsserie historiska kartor 1863-1940



1863. Källa: Stockhomskällan.



1885. Källa: Stockhomskällan.



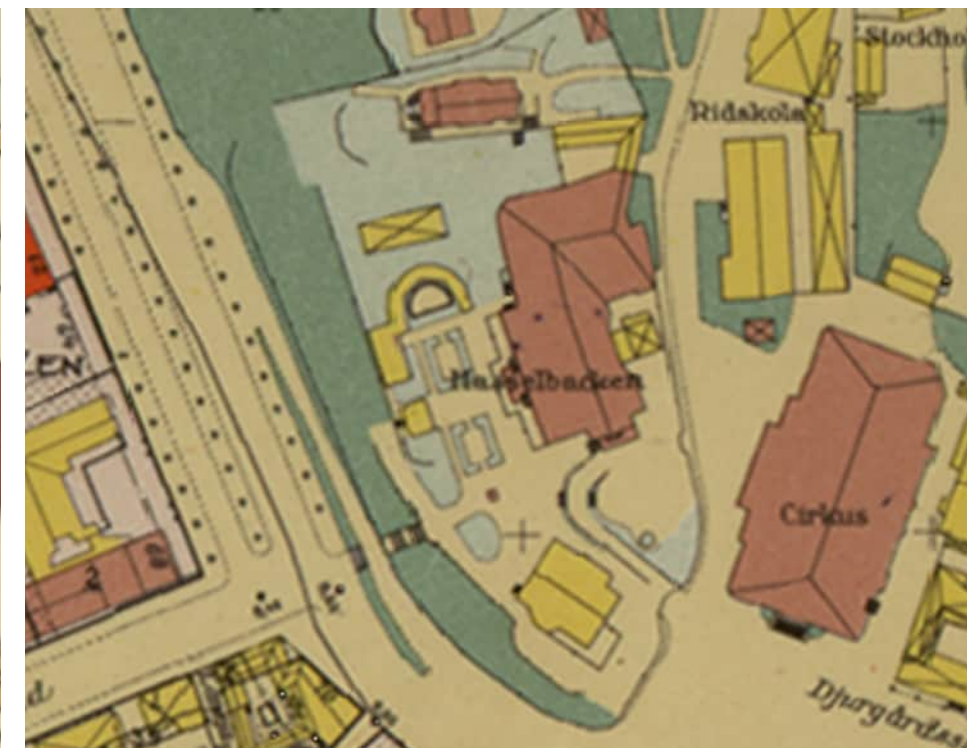
1899. Källa: Stockhomskällan.



1909. Källa: Stockhomskällan.



1930. Källa: Stockhomskällan.



1940. Källa: Stockhomskällan.



Den nya konferensanläggningen lades under mark eftersom byggrätten på parkeringsplatsen stoppades i sista stund.

Årsring 5, 1990-1992: POSTMODERN KONFERENSANLÄGGNING

På 1970-och 80-talen gick det allt sämre för verksamheten på Hasselbacken. Samtidigt fortsatte anläggningen ha en viktig roll i den tidens nöjesetablisemang med olika evenemang såsom diskotek och olika shower. Bland annat hade Surprice Sisters under konceptet "Dekadans på distans" föreställningar här. Parken växte successivt igen och huset förföll. 1984 trädde Birger Gustavsson genom Fabège AB in som ny ägare av fastigheten och räddade Hasselbacken från fortsatt förfall. Gustavssons tanke var att genom en pietetsfull upprustning och tillbyggnad för hotellrum, omstöpa Hasselbacken till en förstklassig konferensanläggning av högsta kvalitet. Konceptet kom att gå under parollen "folkligt, festligt och fullsatt".

Byggherren Fabège anlät 1990 byggföretaget JM Bygg som generalentreprenör för ombyggnad av huvudbyggnaden till konferens- och hotellanläggning. En central del i projektet var att etablera en åretruntverksamhet, som tidigare inte varit möjlig, samt att tillskapa något extra vid sidan av restaurangverksamheten. Detta skulle också generera ett ekonomiskt bidrag för ombyggnaden och restaureringen. Projektets ekonomiska kalkyl gick dock inte ihop och flera förändringar blev tvungna att vidtas. Projektet bantades till slut från 200 till 114 hotellrum, byggrätt för ett hotellannex i Gubbyllans läge medgavs

ej. Projektet föregicks av en antikvarisk värdering utförd av Stockholms Stadsmuseum via Margareta Cramér som också tog fram skyddsföreskrifter samt medverkade under projekteringen.

För ritningarna stod Bengt Groschopp på GKAK arkitekter som utformade den nya tillbyggnaden i 1920-tals klassicistisk stil samt en konferensanläggning under mark. För att underordna sig den befintliga byggnaden gjordes arkitekturen stram med fasader i rosa kalkputs, i ljusare nyans gentemot befintligt. Stommen var modern i stål med prefabricerade bjälklag i betong. Projektet genomfördes med höga ambitioner när det kom till kvalitet och materialval, exempelvis valdes inhemsk sten; granit och kalksten. För inredningen valdes bland annat svensk lönn- och ekparkett och björkpaneler. Inspirationen för 1920-talet och "Swedish grace" var tydlig med intarsia i björk och körsbär.

I projektet ingick också en upphöjd serveringsterrass med anslutning till huvudbyggnaden.

Parken omgestaltades av Markteknik AB med ambitioner att anlägga en historiserande anläggning med 1800-talets romantiska utformning som förebild bl a stensatta terrasseringar mot slänten till Djurgårdsvägen som en fortsättning till den tidigare terrasskoningen norr om entrén från Djurgårdsvägen. Den nya sträckningen har ett utskjutande parti i höjd med Hasselbackens centralt belägna entré. På den tillkomna stenmuren mot Djurgårdsvägen, står det "Hasselbacken" med stora



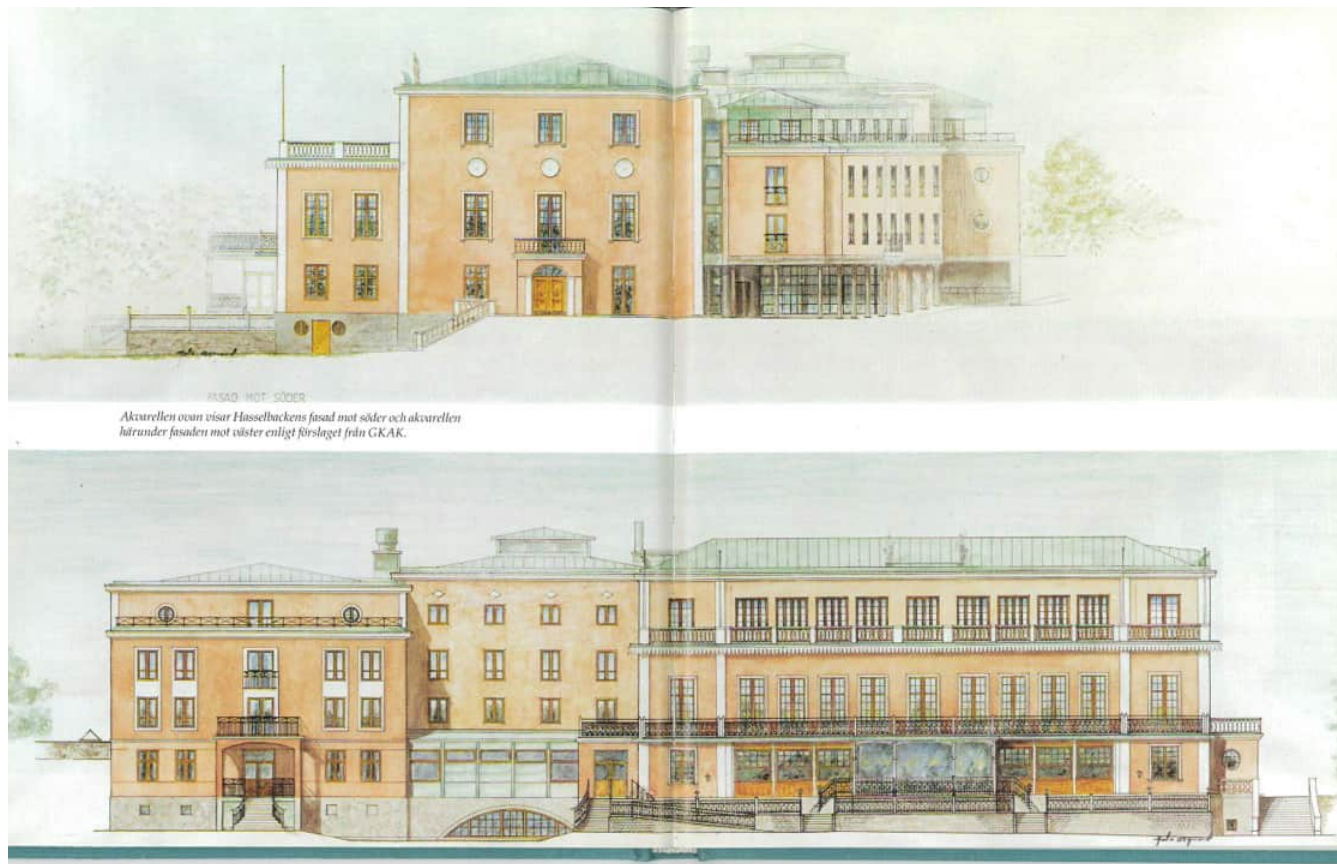
Portalen innan den gjordes om 1990-92. Bilden är hämtad från stadsmuseets byggnadsinventering från 1988.



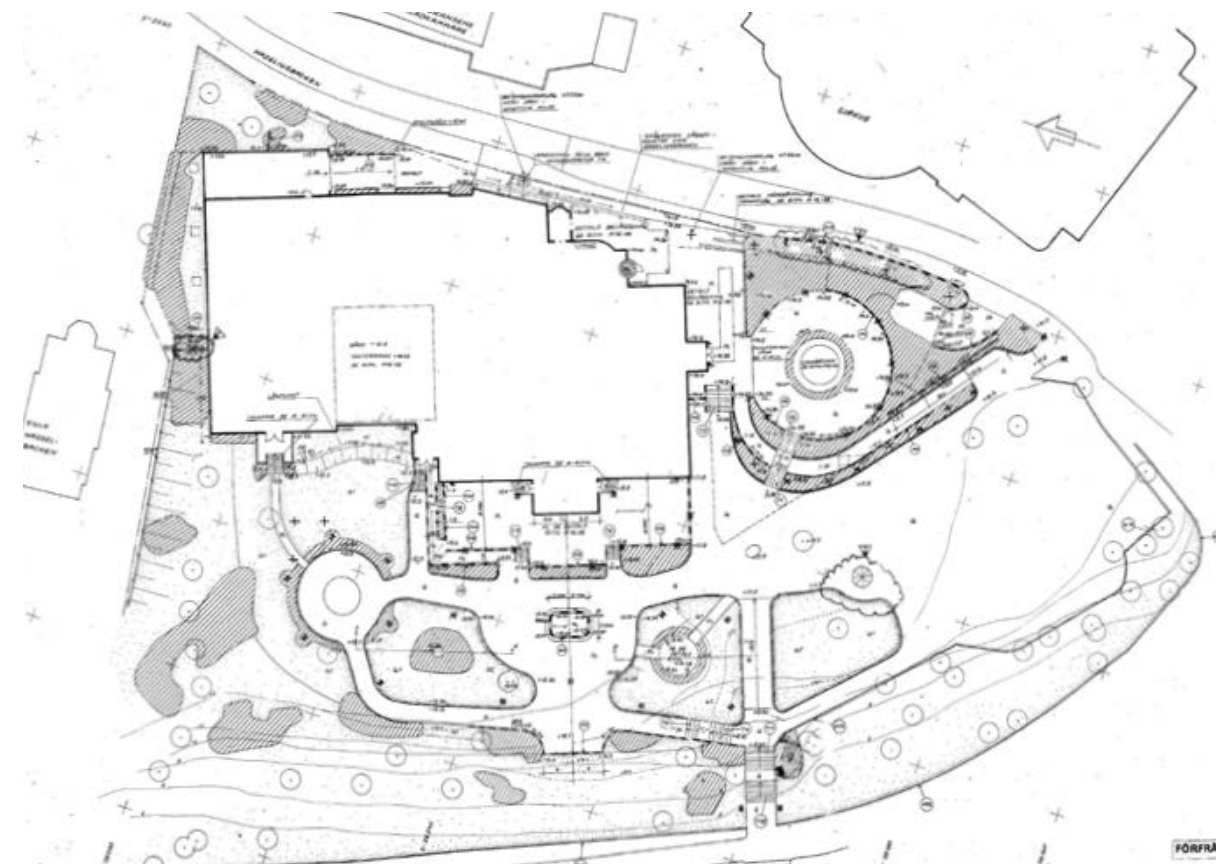
Den rekonstruerade portalen och balusterräckena från 1992. Denna version av portalen är idag ersatt av ljusportalen som även den är en rekonstruktion.



Bild på det gamla köket innan det revs 1988. Bilden är hämtad från stadsmuseets inventering 1988.



Ritningar på ombyggnaden 1990-92. Bilder hämtade från Fabège JM (1992).



Situationsplan år 1989 av Markteknik AB. På planen syns hur parkanläggningen består av uppdelning mellan gräsytor och grusade ytor och gångar som går mot en dammkonstruktion och serveringspaviljong. Bild hämtad från Hasselbackens utbyggnad - Historisk inför ny detaljplan.

förgyllda bokstäver. Nya tillägg var även balusterräcken, parasollbord, staket och portik mot Djurgårdsvägen. En serveringspaviljong fritt utformad efter den musikpaviljong som fanns under 1860- och 70-talen ställdes söder om mittaxeln.

Balustraderna inspirerades av de föregångare som fanns söder om trappstråket vid huvudentrén samt vid nuvarande rotundan.

År 1992 togs hotellet över av den finländska hotellkedjan Arctica, för att sedan köpas upp av Scandic och år 2019 tog Pop House Property över Hasselbacken.

Det senaste åren har serveringspaviljongen tagits ner och den tidigare entréportalen mot Djurgårdsvägen har ersatts med en ljusportal av liknande utformning som den som stod där på 1930-talet.

Bevarade karaktärsdrag: Hotell- och konferensbyggnaderna. Den omgivande parken med historiserande inslag såsom balusterräcken som omgärdar den stora terrassen, räcken av smidesjärn, rotundans nuvarande utformning, den nuvarande arronderingen mellan grus och gräs som avgränsas med cortenband, vattendammen i parkens norra del med dess omgivande låga formklippta häckar, samt serveringsterrassen.



Från vänster: Montage av stålstomme och prefab-bjälklag i betong. Stenläggning med smågatsten. De nya fasaderna mot Hazeliusbacken. Parasollbord. Bilder hämtade från Fabège JM (1992).



Den postmoderna parken är skapad av Markteknik AB 1992. På bilden syns en dammkonstruktion, ett lusthus, ett parasollbord samt uppdelningen av grus- och gräsytor.

UTTRYCK FÖR KULTURHISTORISKA VÄRDEN PÅ HASSELBACKEN

Hasselbackens identitet är dess långa tradition av hotell- och restaurang och nöjesetablissemang. Den vidmakthållna berättelsen om Djurgårdens och Stockholms restaurang- och nöjesliv ger möjlighet till en fördjupad kunskap om Djurgården såsom centrum för stadens invånare.

Den generöst tilltagna publika parken som omger byggnaderna visar på 1920-talet och 1990-talets ambition att låta nöjen och umgänge med utgångspunkt i 1700-talet, vara levande på platsen. Det vi ser idag speglar en ambition att återställa och vidmakthålla den traditionen.

Det finns dock få bevarade fysiska spår från etablissemangets storhetstid fram till 1950-tal. Terrassmuren vid parkeringen samt muren mot Djurgårdsvägen, staketets och det gröna stråkets sträckning längs Djurgårdsvägen, trappa från Djurgårdsvägen, Bellmanseken och Bellmansstatyn tillsammans med strukturerna som återspeglar hur den omgivande parken har varit och fortfarande är avsedd för café- och restauranggäster är spår som återstår av den tiden.

Det gröna stråket längs Djurgårdsvägen har stor betydelse för upplevelsen av området och gör historien läsbar. Det avgränsande staketet, det gröna stråket och byggnadernas solitära och tillbakadragna placering på den östra sidan utgör ett historiskt spår efter den tid då Skansenberget och Djurgårdsslätten var en del av den Kungliga Djurgården som tydligt avgränsades från stadens område Djurgårdsstaden.

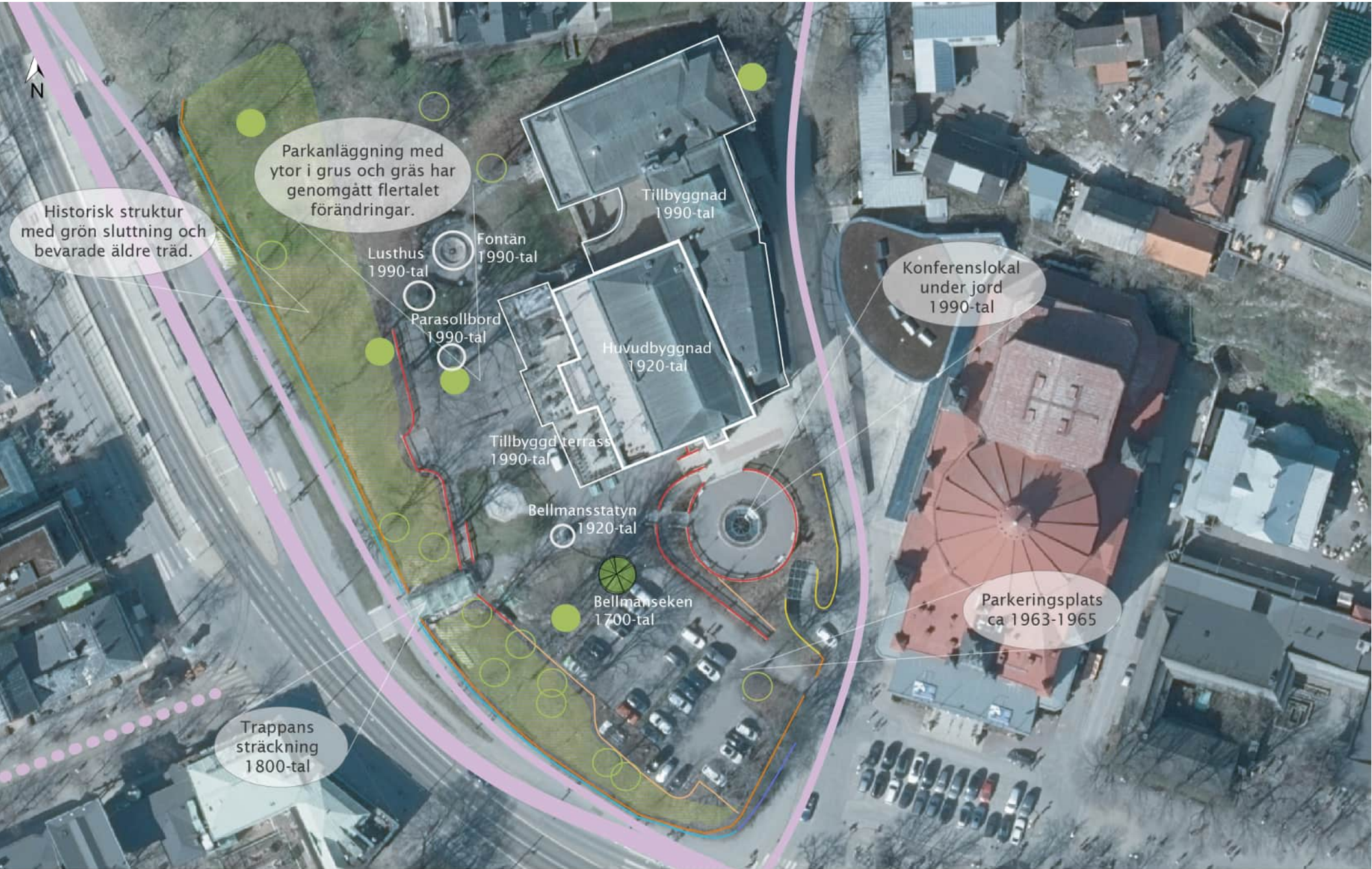
Huvudbyggnaden är till stora delar välbevarad såsom restaurangbyggnad från 1920-talet med höga kulturhistoriska värden. Värdebärande drag i exteriören är de putsade ljusa fasaderna med hörnlisener och pilastrar, profilerade fönsteromfattningar och taklist, fasaddekorationer, gjutjärnsräcken på altan och terrass, baldakinen under terrassen och originalfönster. Även i interiören finns höga värden i bevarad planlösning och originalinredningar.

Tillbyggnaderna av Hasselbacken på 1990-talet utgör en kulturhistoriskt intressant årsring med höga arkitektoniska ambitioner. De postmodernistiska tilläggen som omger den gamla huvudbyggnaden på två sidor byggdes med hög kvalitet men med en lågmäldhet som låter huvudbyggnaden dominera. På samma sätt har parken ett postmodernistiskt uttryck med många rekonstruerade element som terrassmurar, staket, portal, paviljonger och parasollbord.



Carl Johan Billmarks stockholmspanorama i centralperspektiv från 1868 (beskuren). Här syns skillnaden mellan kungens gröna del av Djurgården och Djurgårdsstaden och att Djurgårdsvägen bildar en gräns mellan dem.

Bevarade strukturer och objekt



Illustrationen visar de spår som fortsatt är avläsbara i den fysiska miljön för Hasselbacken 1.

Bevarat är det historiska stråk som löper från Allmänna gränd genom Hasselbackens entré upp mot Cirkus. I stråket står Bellmansstatyn och i dess närhet Bellmanseken. Dessa bildar tillsammans en plats där Hasselbackens tidiga berättelse är avläsbar.

Trappan ned mot Djurgårdsvägen är i den övre delen inramad av mur med balusterräcken. Dessa monterades på 1990-talet och är rekonstruktioner av tidigare balusterräcken.

Muren mot Djurgårdsvägen uppstod i slutet av 1800-talet samtidigt som vägen belades med spår för spårtrafik. Den sannolikt äldsta muren återfinns söder om entrén ned mot Djurgårdsslätten, nedanför parkeringsytan. Mot Hazeliusbacken finns fragment av mur bevarade som även den är äldre än muren mot Djurgårdsvägen.

Terrassens gräs- och grusytor återspeglar funktionen av park avsedd för café- och restauranggäster. Dammkonstruktionen tillkom under 1990-talets parkförändring men på platsen har vattenkonst funnits sedan åtminstone tidigt 1900-tal. På terrassen finns även ett lusthus och ett rekonstruerat flyttbart parasollbord. Dessa är delar av helheten som tillsammans berättar om Hasselbackens historia.

Rotundan, med den under jord liggande konferenslokalen, markerar en äldre struktur.

Parkeringsytan tillkom efter flytten av Gubbyllan mellan 1963-65, enligt uppgift 1965.

- Teckenförklaring
- Äldre mur 1700/1800-tal
 - Fragment av äldre mur 1700/1800-tal
 - Mur 1800-tal
 - Mur med balustrad 1990-tal
 - Mur 1990-tal
 - Staket 1990-tal
 - Historisk vägsträckning ; historiskt stråk
 - Träd med mycket stort bevarandevärde
 - Träd med stort bevarandevärde
 - Historisk grönstruktur

UTTRYCK FÖR KULTURHISTORISKA VÄRDEN I OMGIVNINGEN

Verksamheterna i området har förändrats över tid och har lämnat ett heterogent avtryck som skapat denna unika miljö. Den omgivande bebyggelsens arkitektoniska uttryck varierar från den mycket småskaliga träbebyggelsen vid Lilla Allmänna gränd till Cirkus och Liljevalchs monumentalitet.

Variationen i bebyggelsen har ett stort miljöskapande värde. Byggnadernas uttryck och byggnadsstil speglar deras funktion, sammanhang samt när de skapats. Heterogeniteten tar sig även uttryck i byggnadernas stora variation i materialval.

Flera byggnader är omgärdade av staket och plank, såsom Skansen och Gröna Lund, och grönska såsom vid Hasselbacken. Varje plats tycks ha ambitioner att vara sin egen värld. Den gemensamma nämnaren är nöjeslivet och relationen till grönska och lummig växtlighet.

Bebyggelsen på motstående sida av Djurgårdsvägen i jämnhöjd med Hasselbacken ingår historiskt sett i Djurgårdsstaden. Djurgårdsstaden hade och har fortfarande en karaktär av att vara en småstad i staden. Denna småstadsmässiga struktur finns bevarad på bland annat Lilla Allmänna gränd och Falkenbergsgatan.

I anslutning till Hasselbacken 1 ligger byggnadsminnet Cirkus. I Stadsmuseets karaktärisering av byggnadsminnet framhålls att Cirkus ska ses som en fristående byggnad men i ett sammanhang av raden av nöjes-etablissemang och villor på Skansenbergets sydsluttning.

Mellan de två olika karaktärerna löper Hazeliussbacken. Gatan med hävd sedan åtminstone 1800-talet bedöms som en viktig del av det offentliga rummet som omgärdar Hasselbacken och som en del av Djurgårdens promenadstråk. Gatan är en historisk och nutida förbindelse mellan bebyggelsen längs med Skansenbergets sluttning och övriga Djurgården.

På södra Djurgården finns tillbyggnader och tillägg, se Cirkus och Liljevalchs, från 1990-talet fram till idag. Många är postmoderna och har byggts i olika moderna material som skiljer sig från det som traditionellt förekommit på platsen. De olika projekten kan ses som en provkarta på olika förhållningssätt till tillbyggnadsuppgiften.

SAMMANSTÄLLD BEDÖMNING AV DET KULTURHISTORISKA VÄRDET

Hasselbacken med hotell- och restaurangbyggnaden och parkanläggning har många historiska lager som är läsbara i de strukturer som finns bevarade på platsen och som ger möjlighet till förståelse och kunskap om platsen. Hasselbacken ingår i en kulturhistorisk heterogen helhetsmiljö i det som kallas Evenemangsparken och som under lång tid varit stockholmarnas nöjes- och mötesplats. Platsen har kontinuerligt utvecklats och förändrats för nöjesverksamheten sedan tillkomsten i mitten av 1700-talet. Platsen berättar även om 1800-talets nya, populära krogar som blivit förebild för andra etablissemang runt om i landet och har därför en kulturhistorisk relevans i ett nationellt perspektiv.



På planen över Hasselbacken från sent 1800-tal syns den parkliknande karaktären med bland annat ett flertal förbindelser mellan Djurgårdsvägen och Hasselbacken. På planen syns restaurang Hasselbacken, Moriska Paviljongen, Röda caféet och Gubbyllan. Kartan hämtad från Stockholms stadsarkiv.

TÅLIGHET, KÄNSLIGHET OCH VYER

Inom Hasselbacken finns stora kulturhistoriska värden. Området är centralt beläget i ett större sammanhang och har stor betydelse för Evenemangsparkens kulturvärden i dess helhet. Därför är platsen känslig för förändringar som kan påverka dessa värden negativt.

Kulturhistoriska värden kan vara mer eller mindre känsliga för förändring. Hur tålig eller känslig kulturmiljön är beror på vilken typ av förändring miljön ställs inför och en känslig miljö ställer högre krav på anpassning i form av utformning och gestaltning. Med en medveten anpassning kan tillägg och förändringar genomföras utan att det sker på bekostnad av de kulturhistoriska värdena.

Huvudbyggnaden samt parkanläggningen bedöms som känslig för förändringar som påverkar upplevelsen av den historiska restaurangmiljön. På grund av dess läge i landskapet går huvudbyggnaden idag att uppfatta från flera håll. Dess monumentala uttryck är viktigt för förståelsen för dess funktion som central huvudbyggnad. Byggnaden är känslig för förändringar som förtar denna monumentalitet men också för förändringar av fasaden och dess uttryck. Förändringar kräver en omsorgsfull anpassning till byggnadens historiska karaktär.

Terrassens utformning är känslig för förändring som påverkar dess funktion som café- och restaurang i parkmiljö. Värdebärande element för funktionen är parkens struktur med omväxlande grusade partier och gräsbevuxna ytor, gångar och sittplatser samt växtlighet i bland annat urnor som varierat under olika tidsepokers parkideal. För parkanläggningens läsbarhet är det viktigt att vattendamm, paviljongerna och parasollbordet som är historiserande delar av miljön, bevaras.

Det gröna stråket längs med Djurgårdsvägen bedöms som känsligt för fragmentering. Huvudstråket från Allmänna gränd upp mot Cirkus har lång kontinuitet och tydliggör platsens historiska strukturer. I stråket är Bellmansstatyn och den närliggande Bellmanseken huvudaktörer.

En förändrad markanvändning för parkeringsplatsen bedöms som möjlig då platsen har låga kulturvärden och är därmed tålig. Platsens tålighet förutsätter en anpassning till Hasselbackens kulturhistoriska värden i dess helhet.

Hela miljön är ett bebyggelseområde som är särskilt värdefullt ur kulturhistorisk synpunkt och omfattas av bestämmelserna i PBL avseende förvanskning och varsamhet.

I Hasselbackens närhet finns det vissa stråk och vyer som bör tas särskild hänsyn till i den fortsatta planeringen, se s.38.



Vy 1. Hasselbackens huvudbyggnad och det historiska stråket som löper mot Hazeliusbacken. I vyn bör man kunna uppleva huvudbyggnaden samt Cirkus.



Vy 2. Bilden är tagen från Hazeliusbacken och visar stråkets östligaste del.



Vy 3. Här avtecknar sig det gröna stråket på Hasselbackens västra sluttning.



Vy 4. Eventuell ny bebyggelse bör underordna sig huvudbyggnaden.

Tålighet och känslighet - ytor och stråk



Känslighet och tålighet

Det historiska stråket som är en fortsättning av Allmänna gränd upp genom Hasselbacken mot Cirkus bedöms tillsammans med den gröna slänten ned mot Djurgårdsvägen som känsliga stråk.

Huvudbyggnaden med tillbyggnad bedöms som känslig och likaså terrassen med parkanläggning.

Parkeringsplatsen bedöms som tålig för förändring men här är det viktigt att förändringen inte förtar huvudbyggnadens monumetalitet, som bland annat uppfattas från nedanstående vyer.

Vyer

För platsen har vyer identifierats som är viktiga att ta i beaktande vid fortsatt planering. Vyerna representerar platser där Hasselbackens kulturhistoriska värden även fortsättningsvis bör gå att uppfatta.

Från vy 1, slutet av Allmänna gränd, uppfattas Hasselbacken i dess helhet. Härifrån går det även att uppfatta den historiska stråket som fortsätter från Allmänna gränd upp mot Cirkus.

Från vy 2 uppfattas huvudstråket genom platsen istället från andra hållet. Från platsen går det att se Gröna Lunds byggnader. Här går även att uppfatta landskapet på andra sidan vattnet.

Från vy 3 och 4 urskiljs historien om Hasselbacken via den gröna slänten ovanför vägen. Från vy 4 uppfattas huvudbyggnad tydlig som den dominerande strukturen på platsen.

Riksintresse för kulturmiljövården Stockholms innerstad med Djurgården [AB 115]

För att inte påverka läsbarheten av kulturmiljön negativt, här uttryckt som *nöjeslivets, samvarons och rekreationslivets byggnader och miljöer* samt det *samlade rekreationslandskapet med rötter i 1600-talets kungliga jaktpark*, bör eventuell ny bebyggelse vid Hasselbacken ta hänsyn till ett antal faktorer:

Tyréns rekommendationer:

- Det gröna stråket ut med Djurgårdsvägen med trädridån – Området bär på berättelsen om den kungliga jaktparken som ej var öppen för allmänheten. Mellan denna och Djurgårdsstaden, som var stadens område, går Djurgårdsvägen, tidigare kallad Stora vägen. Kungliga Djurgården har under historien varit avgränsad med hägn.
- Hasselbackens huvudbyggnad som dominerande byggnadsvolym på fastigheten – Huvudbyggnaden från 1923, ombyggd 1927 och 1990-92 – är en representant för nöjeslivets, samvarons och rekreationslivets byggnader och miljöer. Anläggningen är en klassisk restaurangbyggnad som bär på berättelsen om Djurgården som Stockholms nöjescentrum sommartid, av nationell betydelse. På platsen har tidigare funnits flera byggnader, till exempel Gubbhyllan. Huvudbyggnaden har dock alltid varit den dominerande byggnaden i anläggningen.
- Ny bebyggelse bör förstärka de historiska strukturerna i området och ha en utformning, kvalitet, materialval och värdighet som motsvarar områdets natur- och kulturvärden.

Den kungliga Nationalstadsparken

Inom Nationalstadsparken får ny bebyggelse och nya anläggningar komma till stånd endast om det kan ske utan intrång i parklandskap eller naturmiljö och utan att det historiska landskapets natur- och kulturvärden i övrigt skadas.

I vård- och utvecklingsplanen för Nationalstadsparkens delområde Västra Djurgårdsön, Evenemangsparken, beskrivs mål för utvecklingen. Nedan beskrivs rekommendationer enligt de mål för Nationalstadsparken som har bäring på det aktuella områdets kulturvärden. Målen är kursiverade i fetstil och därefter följer Tyréns rekommendation utifrån respektive mål.

Rekommendationer utifrån mål för Nationalstadsparken:

— Området ska vidareutvecklas med utgångspunkt från traditionen som nöjesområde, den unika miljön med blandningen av kulturhistoriskt värdefull bebyggelse, parker, äldre träd, vatten och ett rikt djurliv.

Tyréns rekommendation:

För Hasselbacken medför det en i framtiden noggrann avvägning mellan nuvarande bebyggelse och park och ny bebyggelse. Eventuell ny bebyggelse bör utformas med utgångspunkt i områdets särpräglade historia och samtidigt ta aktuella kulturvärden, såsom Hasselbackens huvudbyggnad och objekt som minner om platsens tidiga berättelse, i beaktande.

— Området ska vara ett historiskt präglat, väl hävdad och glesare bebyggt parklandskap i kontrast till stenstaden. Gröna gaturum, naturmark samt parker med solitärträd och trädgrupper ska vara återkommande inslag i hela området. Olika tiders parkideal ska tas tillvara.

Tyréns rekommendation:

Inom Hasselbackens finns äldre strukturer som fortfarande går att avläsa. Dessa ska fortsättningsvis bevaras. Parkens utformning har förändrats flera gånger vilket gör att det idag inte finns något historiskt sätt enskilt rådande parkideal för platsen. Vid en eventuell förändring bör parken utformas enligt ett historisande parkideal, park avsedd för café- och restaurangbesök med omväxlande grusade och gräsbevuxna ytor samt blomsterarrangemang i krukor.

I anslutning till Hasselbacken finns flera historiska strukturer att ta hänsyn till. Kommunikationshistoriskt viktiga och väl hävdade vägar, och gränser, är Allmänna gränd, Djurgårdsvägen och Hazeliussbacken. De gröna gaturummen kopplade till Hasselbacken är viktiga att bevara.

— Den kulturhistoriskt värdefulla bebyggelsen ska bevaras och vårdas så att dess karaktär och kvaliteter består.

Tyréns rekommendation:

Vid vidareutveckling av Hasselbacken ska hänsyn tas till restaurang Hasselbacken och Cirkus. Möjligheten att avläsa de två byggnadernas separat ska upprätthållas.

— Det offentliga rummet ska ha en kvalitet och värdighet som motsvarar områdets natur- och kulturvärden och attraktivitet i övrigt.

Tyréns rekommendation:

Området innehåller strukturer med en historisk hävd som promenadstråk. För att det offentliga rummet ska fungera inom ramen för Nationalstadsparken behöver det uppfattas som tillgängligt för besökare. Gatunätet, med Djurgårdsvägen, Allmänna gränd samt Hazeliussbacken är viktiga offentliga rum och är även en del av nöjeskaraktären.

— För att bibehålla områdets attraktivitet behöver verksamheter och anläggningar kunna vidareutvecklas och förnyas. Området bedöms tåla viss komplettering och förändring. Ny bebyggelse ska lokaliseras och utformas med respekt för den aktuella platsens grundläggande karaktär och kulturhistoriska värden.

Tyréns rekommendation:

Vid utveckling av platsen måste tillägg anpassas. Tillbyggnader och förändringar ska utföras med en hög arkitektonisk och estetisk nivå och utgå från miljöns karaktär och historia. Området har potential att förstärka nöjesområdets karaktär och locka besökare. Därav ställs krav på levande och inbjudande verksamheter.

— *Ny- och tillbyggnader samt tillfälliga anläggningar och byggnader ska vara placerade och gestaltade med omsorg utifrån områdets grundläggande karaktär och värden.*

Stor hänsyn bör tas till de identifierade kulturhistoriska värdena för Hasselbacken men även för Cirkus och området i dess helhet, inför utvecklingen av området. Ny bebyggelse bör placeras och utformas med respekt för Hasselbackens grundläggande karaktär såsom:

- **Området ska bestå som ett av Stockholms viktigaste besöks- och turistmål.**

För Hasselbacken finns en stor potential att locka besökare att upptäcka nöjesområdet på Djurgården.

— Nöjen, kultur och evenemang ska prioriteras före ny bostadsbebyggelse.

Tillsammans med punkten ovan är det därför viktigt att bevara funktionen för området som restaurang, hotell och nöjesetablissemang

Inom Hasselbacken 1 finns ett antal ekar samt andra ädellövträd. Träden har förutom ett naturvärde även ett kulturhistoriskt värde. Vid lokalisering av ny bebyggelse är det viktigt att ta hänsyn till träden ur båda aspekterna.

Hasselbacken med restaurang är en av flera historiska nöjesetablissemang på södra Djurgården. Djurgårdsbesökarens möjlighet att utläsa de olika anläggningarna som solitärer är viktig för att bevara karaktären i området. Det är även viktigt att nöjesetablissemangets kärna, Hasselbackens huvudbyggnad med terrass, fortsatt ska vara dominerande på fastigheten. För en helhetsverkan för stads- och landskapsbilden bör vyer som bedömts som viktiga för platsens kulturhistoriska värden, fortsatt kunna vara tydliga.

Hasselbackens huvudbyggnad och omgivande parkanläggning är särskilt värdefulla ur historiskt, kulturhistoriskt och miljömässig synpunkt och får därmed inte förvanskas. Eventuella förändringar av byggnaden bör anpassas till byggnadens karaktär och kulturhistoriska värden. Centrala och värdebärande vyer i parken är känsliga för ny bebyggelse som påverkar de historiska landskapets natur- och kulturvärden. För utformning se gestaltungsprinciper.

Evenemangsparkens betydelse som ett av Stockholms viktigaste besöks- och turistmål är av stor vikt för utvecklingen av Hasselbacken. I vård- och utvecklingsplanen för Nationalstadsparken framhålls att utvecklingen av området har stor betydelse för besöksnäringen i Stockholmsregionen. Vidare betonas att för att behålla "attraktivitet behöver verksamheter och anläggningar kunna vidareutvecklas och förnyas". Med utgångspunkt från detta nämns att området "bedöms tåla viss komplettering och förändring".

Platsen är centralt belägen och har stor betydelse för Djurgården. Därför är den känslig. Det gröna stråket med bevarade träd bär en del av en äldre struktur som funnits och värnats länge. Den berättar om skillnaden mellan Kungens mark och Djurgårdsstaden och Hasselbacken som helhet om kroglivet på 1700-talet. Med den verksamhet som finns på platsen idag skapar det en kontinuitet tillbaka till åtminstone 1700-talet.

För fastigheten har fysiska avgränsningar förekommit i olika sträckningar och utföranden, liksom balustrader, murar och staketet mot Djurgårdsvägen. Dessa uppstod inte sällan för att skydda mot buslivet. Staket och murar har haft flera öppningar upp mot restaurang Hasselbacken från Djurgårdsvägen.

För att ta tillvara och ta hänsyn till kultur- och naturvärden på platsen samt bidra till en god helhetsverkan för stads- och landskapsbilden bör ny bebyggelse förhålla sig till följande gestaltningsprinciper (PBL 2 kap. § 6).

- Ny bebyggelse ska underordna sig befintlig bebyggelse på Hasselbacken i storlek och höjd.
- Ny bebyggelse och eventuella ombyggnader ska utformas med hög kvalitet i materialval och gestaltning och hämta inspiration från områdets karaktärsdrag såsom till exempel sommarlätt djurgårdsarkitektur med snickarglädje, verandor och terrasser eller nöjeslivsarkitekturens festliga uttryck.
- Stor variation av materialval är ett karaktärsdrag för området vilket ny bebyggelse och tillägg bör förhålla sig till.
- Hasselbackens äldsta historiska strukturer inom området såsom Bellmanseken och murar vid parkeringsplatsen ska bevaras.
- Platsen bör bibehålla karaktären av grön park avsedd för café- och restauranggäster.
- Bevara det gröna stråket med träd längs Djurgårdsvägen och vegetationen med hasselsnår mot villa Hasselbacken.
- Nytt stråk mellan Djurgårdsvägen och Hasselbacken är möjligt att tillskapa.
- Huvudstråket från Allmänna gränd mot Cirkus med Bellmansstatyn och Bellmanseken bör bevaras och kan om möjligt förstärkas.
- Viktigt är att bibehålla möjligheten till att läsa café- och restaurangområdets olika karaktärer separat.

Tryckta källor

3E Entertainment (2021) *Hasselbackens utbyggnad - Historik inför ny detaljplan.*

Bauer, Walter (1990) *Parker, trädgårdar, landskap. Förnya och bevara*, Lund

Björnstad, Arne (1998) *Sjutton Skansenshus berättar om Stockholm*, Stockholm Rabén Prisma

Cramér, Margareta., Myhered, Per (2009) *Varvet som blev tivoli byggnads-historia och arkitektur på Gröna lund*, Stockholm

Dahlström, Marie (1979) *Djurgårdstaden och dess grannskap*, Stockholm

Engström, Johan., Rittsél, Johan (2002) *Husen i Nationalstadsparken, Stockholmsdelen*, Stockholm

Englund, Kay G (1930) *Djurgården i ord och bild. Illustrerad minnes- och handbok eller egentliga Djurgården och närmast belägna områden på norra Djurgården. Med orienteringskartor och planer*, Stockholm

Fabege/JM (1992) *Hasselbacken*, Stockholm: Fabege Cityfastigheter AB, JM Byggnads och fastighets AB

Fogelström, Per Anders (1965) *Gubbhyllan*, Stockholm: Skrifter från Skansen

Gellerfeldt, Mats (1997) *Restaurangliv*, Stockholm

Järbe, Bengt (1971) *Krogarnas Stockholm. ”Kom öppna vårt tempel! Hög kransen til skylt! SE kittlarna fyllas Med nektar och sylt!”*, Stockholm

Landskapslaget (2020) *Hasselbacken utredning – Landskap, ekologi och träd*, Stockholm

Lundin, Claës (1890) *Nya Stockholm*, Stockholm

Länsstyrelsen Stockholm län (2012) *Vård och utvecklingsplan för Kungliga Nationalstadsparken*, Stockholm; Länsstyrelsen Stockholm län

Näsström, Gustav., Selling, Gösta (1930) *Södra Djurgården*, Stockholm

Pop House (2020) *Program Hasselbacken*, Stockholm: Pop House

Rhenberg, Mats (1955) *Krogarnas Stockholm. Bilder ur restauranglivets kulturhistoria*, Stockholm

Stockholm stadsmuseum (1988) *Hasselbacken Djurgården – En byggnads-inventering från Stockholms stadsmuseum 1988*, Stockholm: Stockholms stadsmuseum

Stockholms stadsmuseum (1999) *Trädgårdar och parker inom National-stadsparkens Stockholmsdel – Ett första försök till sammanställning av historiska uppgifter och beskrivningar av trädgårdar och parker från lättill-gänglig litteratur*, Stockholm: Stockholms stadsmuseum

Stockholm stad (2009) *Översiktsplan för Nationalstadsparken Stockholmsdelen*, Stockholm: Stockholm stad

Stockholm stad (2018) *Översiktsplan för Stockholm stad*, Stockholm: Stockholm stad

Stockholms stadsmuseum (2010) *Cirkus Kv. Djurgården 1:1, HUS 38, Södra Djurgården, Stockholm - Kulturhistorisk karaktärisering*. Stockholm

Söderström, Göran (1965) *Gubbhyllan på Hasselbacken*, Stockholm: Svenska tobaksaktiebolaget

Tjerneld, Staffan (1980) *En bok om Djurgården under 300 år*, Stockholm

Tyréns (2016) *Rapport inför detaljplan - Konsthallen 15, Djurgården, antikvarisk förundersökning med kulturmiljöanalys och konsekvensbe-skrivning*, Stockholm: Tyréns

Arkivmaterial

Bebyggelseregistret

Digitala stadsmuseet

Digitalt museum

Google maps

Lantmäteriet

Statens centrum för arkitektur och design

Stockholms stad, plantjänsten

Stockholms stad, Stockholm växer

Stockholmskällan

Stockholms stadsbyggnadsnämnds arkiv

Muntlig källa

Samtal med Groschopp, Bengt februari 2020

