

## **Brf Gjutaren 11**

### **Komplettering till bygglov Dnr 2023-0348-575**

#### **Bakgrund**

Brf Gjutaren 11 har ansökt om bygglov för att riva samt återuppföra loftgångar inklusive pelare och skyddsräcken. Den aktuella gårdsbyggnaden inom Gjutaren 11 är uppförd 1967-69 i en för tiden typisk utformning med loftgångar som är gestaltade i betong med tydlig läsbarhet av bärande och buret. De aktuella loftgångarna och dess bärande pelare och balkar har ett omfattande behov av renovering. Den bärande konstruktionen är underdimensionerad och är idag kompletterad med stål för att klara bärrigheten. Vid en renovering av denna omfattning är det nödvändigt att ta hänsyn till dimensioneringen för att skapa en robustare konstruktion, som klarar dagens krav på hållfasthet och för att undvika sviktningar, sättningar och andra framtida problem. Detta är av stor vikt för en långsiktig hållbarhet både konstruktivt för byggnaden och för arkitekturen. Med detta i åtanke är det komplicerat att återuppföra balkongräckena i betongskivor med samma nätta utseende som idag. Det går helt enkelt inte att återskapa samma utseende och samtidigt bygga långsiktigt hållbart.

#### **Förslaget**

Förslaget som helhet innebär att man ersätter loftgångarnas bärande betongkonstruktion med ny betong, vilket kommer ge ett näst intill identiskt utseende som idag. Den icke bärande konstruktionen, dvs räckena kommer att ersättas med nya räcken i smide.

För att underordna sig byggnadens arkitektur men samtidigt foga sig till byggnadens säregna drag föreslås att räckena ges en indelning på mitten för en horisontell indelning, likt betongskivornas indelning, vilket medför en läsning av en horisontell linje likt dagens räcke.

Räckena föreslås även få en lamellverkan genom en räckesprofil som har ett djup om 50 mm, vilket ger effekten av helt täta räcken då man upplever räckets från sidan (se illustration i bilaga 1). Detta medför att räckets kommer att upplevas som slutna skivor, likt räckena idag. De nya räckena föreslås ges tydligt läsbara infästningar, för att underordna sig den för tiden typiska enkelhet med funktion i fokus.

Ursprungliga smidesräcken finns det gott om både på och inne i byggnaden redan idag (se bilaga 2). Runt hela kvarterets gårdsfasader finns smidesbalkonger som vänder sig mot gården, vilket gör att smidesräcken på den aktuella fastigheten bör kunna anses vara anpassat till den lokala kontexten (se bilaga 3). Det finns även ett stort urval av referenser på den för tiden typiska betongarkitekturen som bär inslag av smidesräcken (se bilaga 4).

Kulören på smidesräckena plockas upp från byggnadens befintliga smidesräcken. Det är en petroliumblå kulör i original från byggnadsåret 1967-69 (NCS SS 6020-B10G). Denna kulör återfinns på befintliga smidesräcken invändigt samt den utvändiga grinden, portar och ytterdörrar.

De nya kvaliteterna som smidesräcken ger förutom att väl passa in och underordna sig den befintliga byggnaden, är att de skapar ljusare och i viss mån därmed även tryggare loftgångar. Underhållet av smidesräcken är mer gynnsamt kontra betong som med tiden spricker och krackelerar.

## Sammanfattning

Sammanfattningsvis är förslaget till nya räcken ett sätt att både möta krav på en hållbar konstruktion, skapa ett tillägg från samtiden, tillföra nya kvaliteter samt underordna sig den befintliga bebyggelsen utan åthävor.

Med vänlig hälsning



Christian Ernst

*Arkitekt MSA*  
**Skyhill AB**

Telefon: 08- 409 439 21  
E-post: christian.ernst@skyhill.se

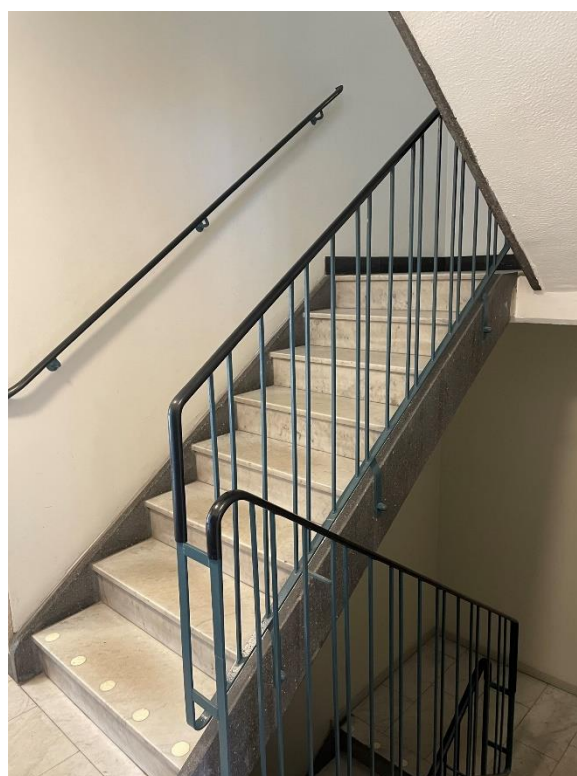
## Bilaga 1. Illustration smidesräcken



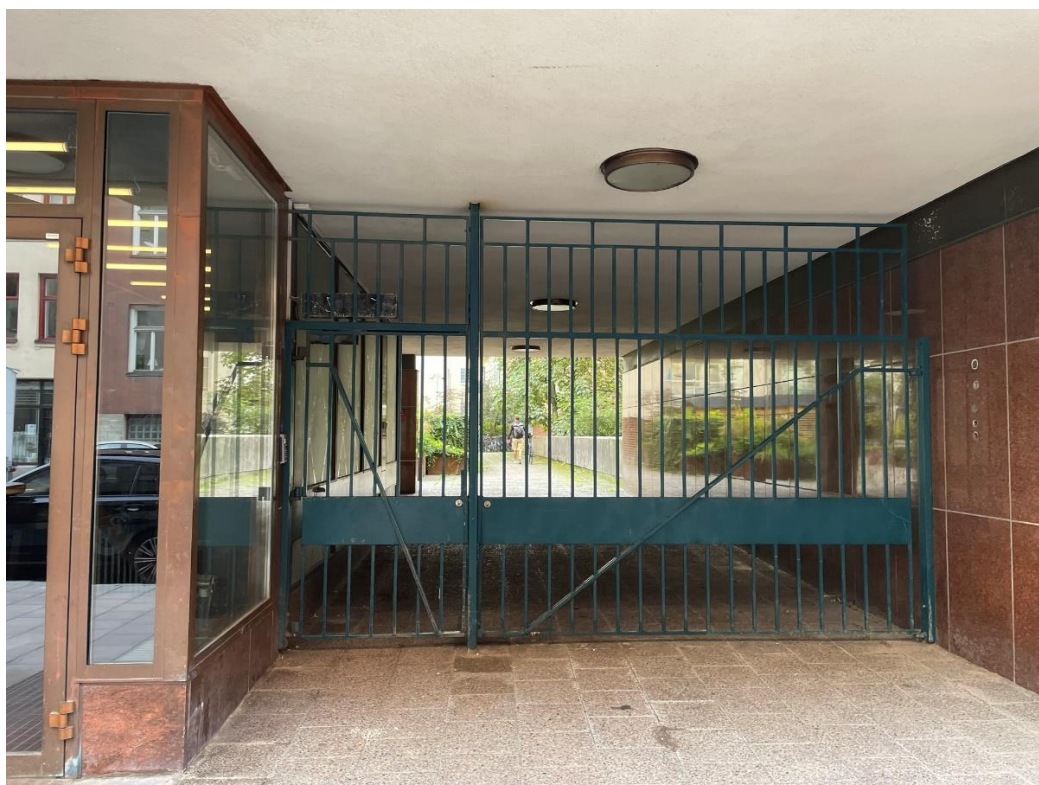
## Bilaga 2. Befintliga smidesräcken – Gjutaren 11



*Smidesräcke på fasad mot gata*



*Smidesräcke i trapphus*



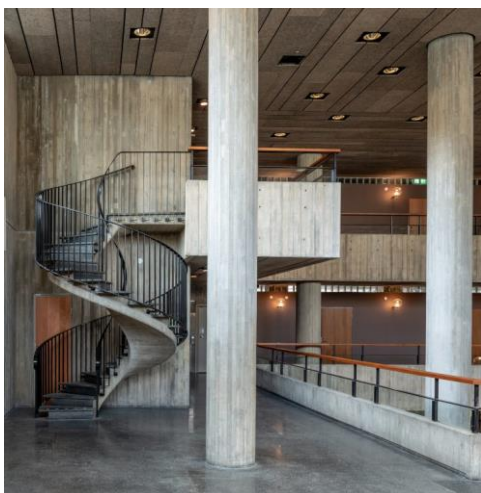
*Smidesgrind mellan gata och gård*



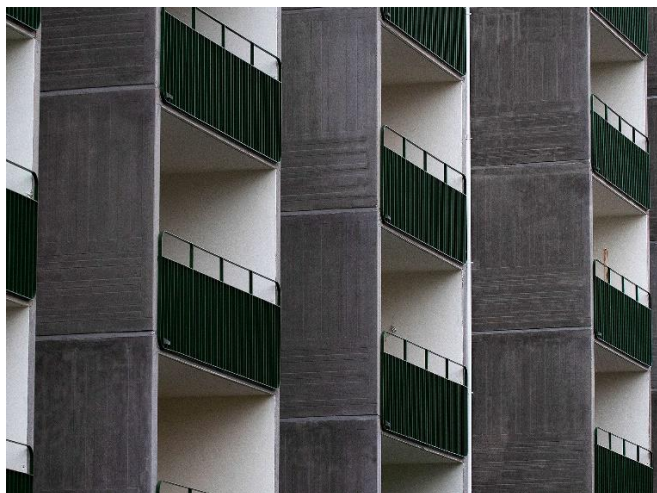
### Bilaga 3. Smidesräcken på grannbalkongerna mot innergården



#### Bilaga 4. Referenser på betongarkitektur med inslag av smidesräcken



*Sankt Görans gymnasium  
Ritad av Léonie Geisendorf  
Uppfört 1960-1971*



*Studenthuset i Råslätt, Jönköping  
Miljonprogrammet  
Tilldelat pris för god byggnadsvård*



*FD. Arkitekturskolan, KTH  
Ritad av statsarkitekt  
Gunnar Henriksson  
Uppförd 1967-1969*



*Filmhuset  
Ritad av Peter Celsing  
Uppfört 1968-1970*



## Bilaga 5. Fotografier på befintliga loftgångsräcken och balkongräcken



## Bilaga 6. Kulör nya räcken

PETROLIUMBLÅ

NCS S 6020-B10G