

ÅNGTVÄTTEN STORA ESSINGEN, STOCKHOLM Kulturmiljöutredning



UPPDRAG

Uppdragsnummer: 330554
Titel på rapport: Ångtvätten, Stora Essingen, Stockholm
- Kulturmiljöutredning
Datum: 2019-09-06 rev 2023-09-11
Version: Förhandskopia

MEDVERKANDE

Beställare: JM

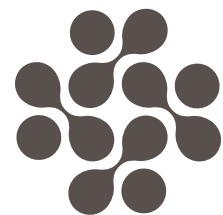
Uppdragsansvarig: Martin Lagergren

Handläggare: Elin Sahlin, trädgårds- och byggnadsantikvarie
Jennifer Magnusson, bebyggelseantikvarie
Lisa Johansson, byggnadsantikvarie
Martin Lagergren, bebyggelseantikvarie
Tobias Mårud, byggnadsantikvarie

Tyréns Sverige AB

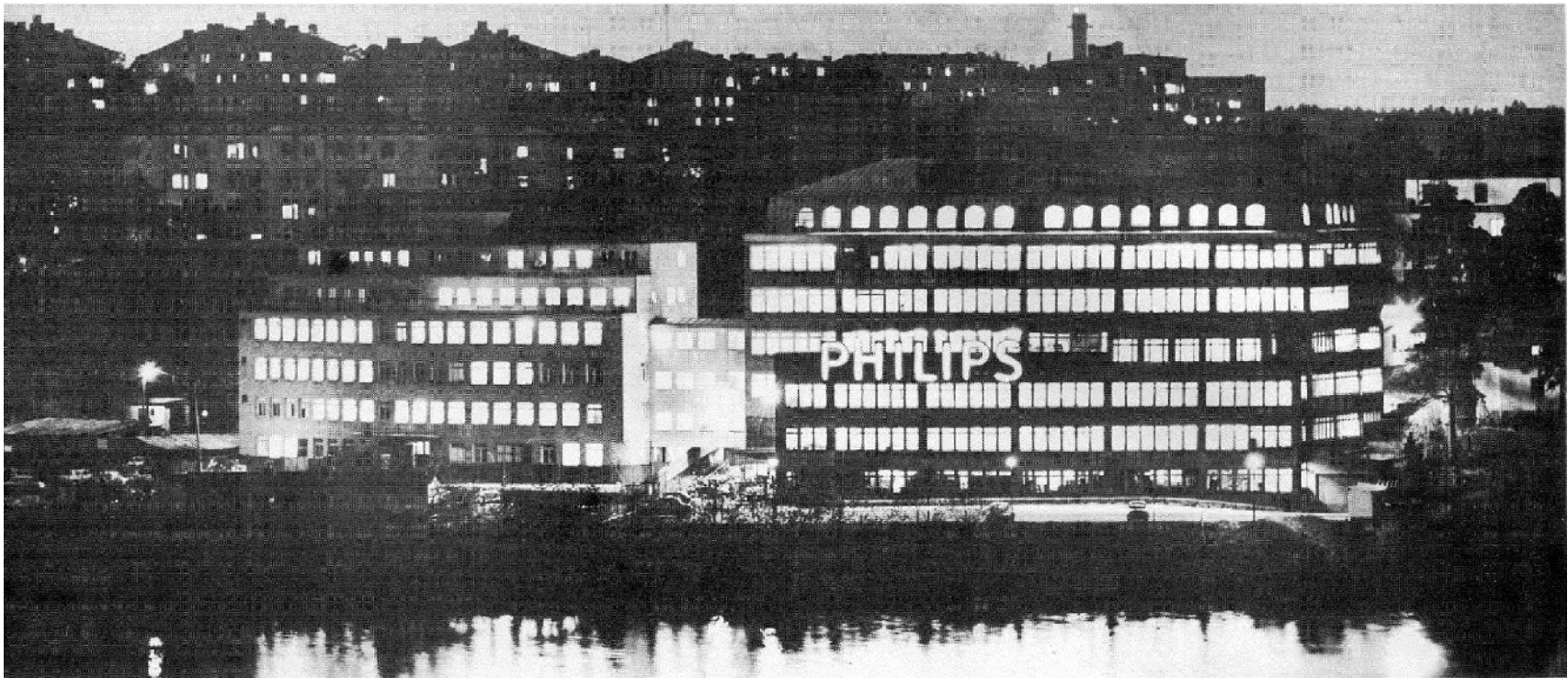
118 86 Stockholm
Besök: Folkungagatan 44
Tel: 010 452 20 00
www.tyrens.se

Säte: Stockholm
Org.Nr: 556194-7986



INNEHÅLL

<u>INLEDNING</u>	4
<u>FÖRUTSÄTTNINGAR</u>	7
<u>HISTORIK</u>	9
<u>NULÄGE</u>	38
<u>KULTURVÄRDEN</u>	64
<u>KÄLLFÖRTECKNING</u>	83



Philips- och Alca-huset på 1960-talet.

INLEDNING

BAKGRUND OCH SYFTE

Detaljplanearbete för kvarteret Ångtvätten 22 m.fl. på Stora Essingen startade i december 2017. Tyréns AB fick i uppdrag av fastighetsägarna inom det då aktuella planområdet att genomföra en kulturmiljöutredning som underlag för den fortsatta planeringsprocessen. Följande rapport är en reviderad version av tidigare framtagna kulturmiljöutredning (Ångtvätten, Stora Essingen, Stockholm - Kulturmiljöutredning, Tyréns AB, 2019-09-06, Förhandskopia) framtagna på uppdrag av JM. Föreslagna förändringar är avgränsade till Ångtvätten 16 vars befintliga bebyggelse, Lärarnas hus uppfört 1982-84, föreslås rivas och ersättas med ny bebyggelse.

Kulturmiljöutredningen syftar till att undersöka vilka kulturvärden som finns på platsen och inom berörd fastighet.

Del av Stora Essingen (södra halvan) är av Stadsmuseet utpekad som en kulturhistoriskt värdefull miljö. Det aktuella området ingår inte i den utpekade miljön, dock finns inom området gulklassad bebyggelse; *positiv betydelse för stadsbilden/visst kulturhistoriskt värde*. Stadsmuseet har påtalat att dem har relativt liten kunskap om området.

AVGRÄNSNINGAR

Utredningsområdet avgränsas till Ångtvätten 16 med angränsande miljö som bedöms vara relevant för utredningen. Utredningsområdet och dess bebyggelses roll för stadsbilden analyseras genom foton tagna från omgivande stadsdelar och broar.



Utredningsområdets ungefärliga utbredning markerat i orange och omgivande område som står i relation med utredningsområdet markerat med streckad linje.



Benämningar på bebyggelsen inom utredningsområdet som används i rapporten.

FÖRUTSÄTTNINGAR

STOCKHOLM STADS ÖVERSIKTSPLAN

Stora Essingen ingår i utvecklingsområdet Kungsholmen.
Stora Essingens karaktär och utvecklingsmöjligheter beskrivs enligt följande:

”Stora Essingens bebyggelse karaktäriseras av en blandning av flerbostadshus och villabebyggelse insmugen i den kuperade terrängen.

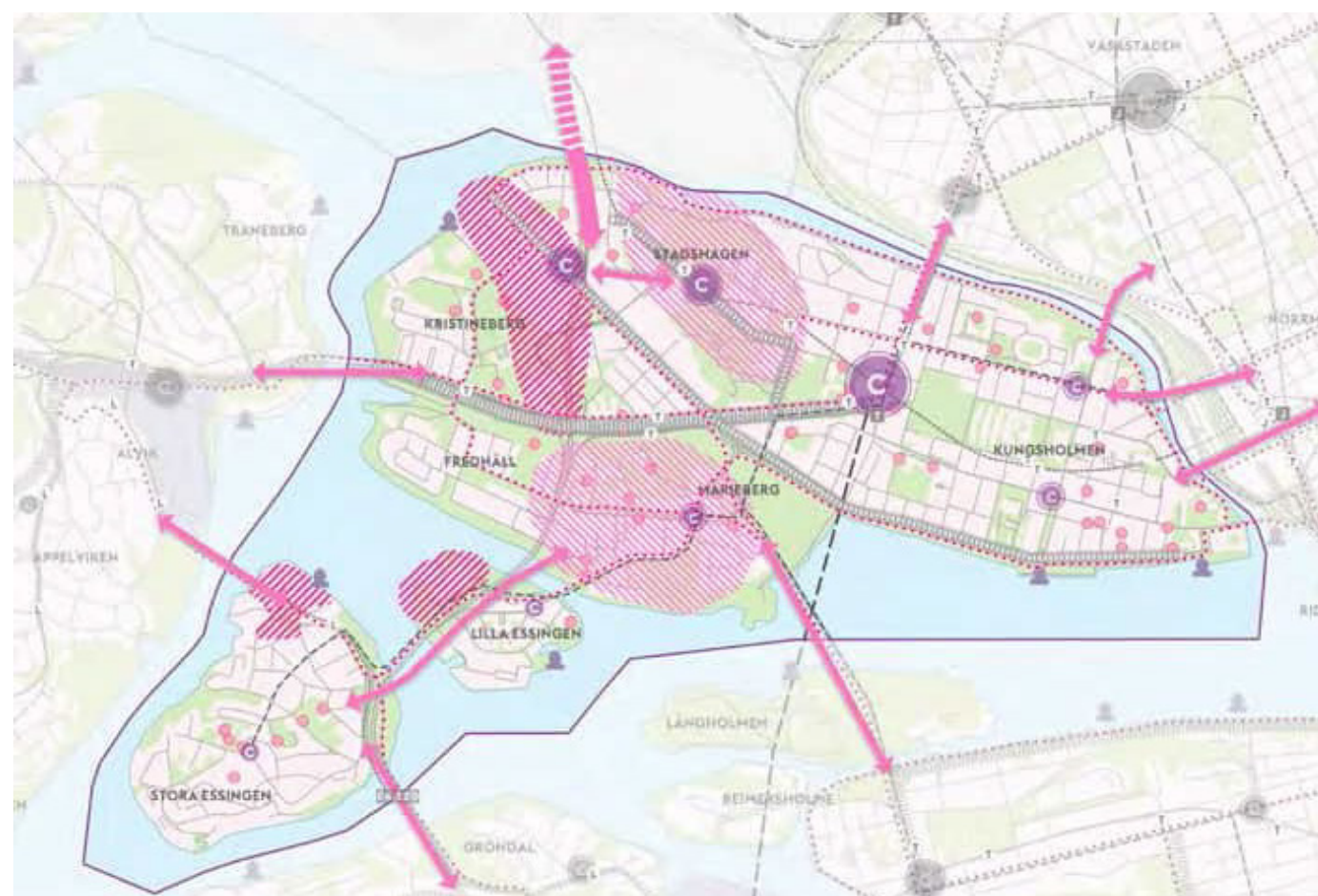
Stora Essingen har vissa möjligheter till stadsutveckling. Plats för nya förskolor och skolor är angeläget. Bebyggelse på öns norra del och kompletteringar för en mer stadsmässig karaktär kan prövas i anslutning till det lokala centrumet och omgivande vägar. Ny bebyggelse på Stora Essingen kan stärka Essingetorget verksamheter och service. Det är angeläget att förbättra kontakten med vattnet. Ett område på öns norra del kan prövas för stadsutveckling med blandad bebyggelse.”
(översiktsplanen, s. 138)

Stockholm stad har angivit ett antal planeringsriktningar för hantering och förhållningssätt till kulturmiljön i stadsutvecklingen:

Planeringsinriktningar

- Kunskap om stadens stadsbyggnadskaraktärer och stadslandskapet ska vara en utgångspunkt vid förändring, förnyelse och förtätning i stadens befintliga områden.
- Kulturmiljöns värden ska fortlöpande identifieras, säkerställas, tas omhand och utvecklas.
- Ny bebyggelse, ändringar och tillägg i befintliga miljöer ska utföras omsorgsfullt, med konsekventa karaktärsdrag och genomarbetade detaljer grundade på en gedigen analys.
- Bebyggelse som är kulturhistoriskt värdefull och har betydelse för stads- och landskapsbilden ska ses som en resurs i stadsutvecklingen.
- Stockholms stad som fastighetsägare har en betydelsefull roll i att vara förebildlig, exempelvis genom att utarbeta vårdprogram och anordna arkitekttävlingar, så väl i utvalda projekt som i den vardagliga förvaltningen av stadens byggnader.

(översiktsplanen, s. 66)



Utsnitt från Stockholms stad stadsutvecklingskarta, här med utpekade utvecklingsområden inom Kungsholmens stadsdel-sområde. Stora Essingen är markerad som ett område som föreslås omvandlas till blandad stadsbebyggelse med bostäder, verksamheter, service, gator, parker, kultur och idrottsytor.

GÄLLANDE DETALJPLANER

Utredningsområdet omfattas av fem detaljplaner:

PI 2172A (laga kraft 1939)

Förslag till ändring av stadsplanen för del av stadsdelen Stora Essingen i Stockholm.

Planen medger justeringar av kvartersgränser (avskärning i hörnen i ett flertal gatukorsningar i syfte att förbättra framkomligheten), anläggning av vändplan (Tvätterskevägen) mm.

PI 6737 (laga kraft 1977)

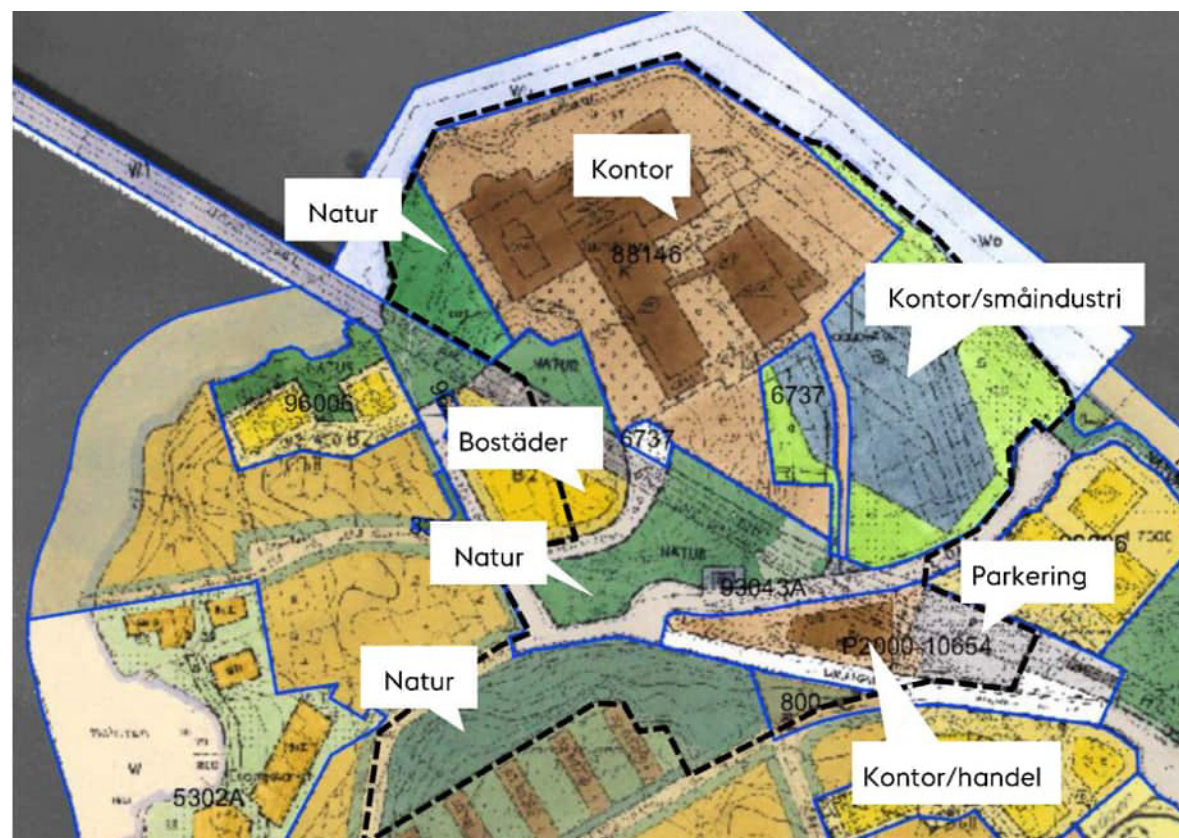
Förslag till ändrad och utvidgad stadsplan för kvarteret Ångtvätten m.m.

Omfattar fastigheterna Ångtvätten 12 och 16 samt del av Ångtvätten 22 och Stora Essingen 1:87. Planen medger användningen kontor/småindustri. Planen innebar rivning av flerbostadshus från 1930-talet inom kvarteret Ångtvätten.

Dp 88146 (laga kraft 1988)

Detaljplan för del av kvarteret Ångtvätten.

Omfattar fastigheterna Ångtvätten 15 och 21 och har användningsbeteckningen kontor. Övrig markyta är prickmark och får inte bebyggas alternativt enbart underbyggas med körbart bjälklag/planterbart bjälklag. Planen avsåg möjliggöra en utbyggnad under mark för en utökning av SPADABS dataanläggning och förbättra säkerheten för datasystemet. Ångtvätten 15 och 21 sammanläggs nu till en fastighet, Ångtvätten 22.



Planmosaik som visar gällande detaljplaner inom utredningsområdet.

Dp 93043A (laga kraft 1996)

Detaljplan för snabbspårväg Stora Essingen mm (laga kraft 1996).

Planen möjliggjorde en utbyggnad av snabbspårvägens (Tvärbanan) första etapp från Gullmarsplan till Alvik på delen från Gröndal över Stora Essingen till Alvik.

Dp 96006 (laga kraft 1997)

Detaljplan för del av kvarteret Tvålen, Kvarteret Tvättbrädan och Källberget.

Planen syftade till att möjliggöra bostadsbebyggelse inom kvarteren Tvålen, Tvättbrädan och Källberget och att lägga ut strandområdena vid kvarteren Tvålen och Källberget till naturområde. Kvarteret Tvålen har beteckningen B3 - Bostäder med särskilda bestämmelser. Kvarteret Källberget har beteckningen B2 - bostäder i radhus samt naturmark. Kvarteret Tvättbrädan har beteckningen B1 - Bostäder i friliggande hus. Bostadsbebyggelsen i alla tre kvarter omges av prickmark - får ej bebyggas.

RIKSINTRESSE FÖR KULTURMILJÖVÅRDEN

Stora Essingen räknas vanligtvis till Stockholms innerstad men ligger inte inom riksintresseområdet för kulturmiljö "Stockholms innerstad med Djurgården" (AB 115). Även förändringar som sker utanför det avgränsade riksintresseområdet kan dock påverka på riksintresset.

Områden av riksintresse för kulturmiljö skall så långt möjligt skyddas mot åtgärder som kan påtagligt skada kulturmiljön. Riksintressen regleras enligt miljöbalkens 3 kap. 6§. Länsstyrelsen har tillsyn över att bestämmelserna följs i den kommunala fysiska planeringen.

HISTORIK



Stålbron mellan Lilla och Stora Essingen, invigd 1928 och riven i mitten på 1960-talet. Arkitekt var Paul Hedqvist. Foto: Stockholmskällan.

HISTORIK - FÖRE 1930

STORA ESSINGEN - STENBROTT OCH SOMMARNÖJE

Fram till 1916 tillhörde Stora Essingen Bromma socken. År 1916 inkorporerades Bromma med Stockholm.

På 1700-talet omnämndes ön av Carl Mikael Bellman "Varuti avmålas Ulla Winblads hemfärd från Hessingen en augustimorgon 1769" då han låter sin Ulla färdas från Lovön till Stockholm via Stora Essingen.

Stora Essingen har historiskt sett präglats av dess bergiga terräng. Ön tillhörde Ulvsunda säteris utmarker eftersom terrängen gjorde sig mindre lämplig för odling. Odlingsmarken på ön var begränsad, äldre kartor visar att öns lilla inslag av ängsmark uppodlats först under 1800-talet. De öppna markerna var koncentrerade till mitten av ön. Ett antal åkerlappar och en trädgårdsodling låg då i anslutning till en arrendegård inom dagens kvarteret Gammelgården. Kartorna visar i övrigt bergspartier och skogbevuxen mark. Bebyggelsen och odlingsmarken hade ungefär samma utbredning kring sekelskiftet 1900 med bl.a. sommarvillor med omgivande trädgårdar utmed öns strandgräns.

Under 1840-60-talen bröts sten till Stockholms gator av straffångar från Långholmen som dagligen fraktades på prämar fram och tillbaka till Stora Essingen. Ön sägs ha kallats för "Djävulsön" och ett "svenskt Alcatraz" under den här perioden. Det blev ett nöje för stadsborna att resa till ön för att observera straffångarna när de högg sten. Stenbrottet låg vid nuvarande platsen där Essingeleden kommer in från Lilla Essingen. Ett stenbrott fanns även vid Aludden på öns sydvästra sida.

Öns värdshus fick under den här perioden dåligt rykte då det framkommit att de hade gjort affärer med straffångarna. Under slutet av 1800-talet fungerade värdshuset som en nykterhetsrestaurang med begränsat utskänkningstillstånd likt många andra



"Trakten kring Stockholm i IX blad." Uppmått 1844-45, översedd 1891-93. Karta i Krigsarkivet som visar de begränsade öppna ytorna och de namngivna sommarvillorna och arbetarbostäderna längs stränderna. Blad V, Utsnitt Stockholms stadsmuseum.

Stockholmskrogar hade under den här perioden. Vårdshuset revs i början av 1900-talet.

Stora Essingen var ett populärt utflyktsmål för stadens invånare sedan Bellmans dagar och blev under mitten och andra hälften av 1800-talet en populär plats att bygga sommarvillor på. Öns södra kust uppvisade vid 1800-talets slut en relativt tät sommarvillabebyggelse med tidstypiska namn. En sådan villa har en framträdande plats i de första delarna av Per Anders Fogelströms stad-serie.

År 1870 startade Ekensbergs varv sin verksamhet på halvön mellan Mörtviken och Essingesundet (i nuvarande stadsdelen Gröndal). Bostadsvillkoren för varvsarbetarna var undermåliga och behovet av bostäder var stort. Till slut tog några arbetare själva tag i saken och bad friherren Gustaf Fredrik Åkerhielm på Ulvsunda om lov att få uppföra egna bostäder på Stora Essingen. Läget var bra då det enbart var ett par minuters roddväg över vattnet från Stora Essingen. Tomterna fick de arrendera. Varvsarbetarna som själva var hantverksskickliga byggde husen omsorgsfullt med hyvlade paneler och utsmyckade fasader med virke från sågen i Gröndal. Väggarna fylldes med sågspån från varvet. De första husen började byggas 1870 och var inflyttningsklara först 1880 då byggherrarna endast kunde arbeta på helgerna.

I början av 1890-talet erbjöds arbetarna att friköpa tomterna, vilket några gjorde medan andra fortsatte att arrendera.

Efter Åkerhielms död 1900 såldes ön för 600 000 kronor till det nyetablerade AB Stora Essingen som hade planer på att omvandla ön till en modern villastad. Här skulle finnas både kyrka, nöjesanläggningar och idrottsplats, allting sammanlänkat genom ett modernt gatunät. Planer fanns även på en egen spårvägslinje och broförbindelser till fastlandet. Tanken var att skapa en modern mönsteranläggning.



Flottbron till Lilla Essingen som här har fått sin klaffanordning. Foto från runt 1923 hämtad från boken *Essingeöarna - en bildsamling* (2010).



Villa Strömsborg från början av 1900-talet vid nuvarande Essingeringen 6. Bild hämtad från *Essingeöarna - en bildsamling* (2010).



Utsnitt ur "Karta över alla ägorna till säteriet Ulvsunda jämte under- och tilllydande ..." upprättad 1868. Längst i söder ligger vårdshuset och på öns östra del arrendegården med odlingar. Lantmäteriet.



< Stora Essingebron
1928, sedd från Stora
Essingen. Till höger
syns den gamla bron.
Bild: Stadsmuseet.

Utbyggnaden av bebyggelsen på Stora Essingen gick långsamt och bolaget kom till sist att likvideras 1925. En förklaring till den tröga utvecklingen var avsaknad av kommunal service såsom skola men också förbindelserna till ön. Broförbindelsen utgjordes före 1928 av en flottbro som var öppen för båttrafik mellan 23.00 till 06.00, där emellan fungerade den som klaffbro. Flottbron har givit namn till dagens Flottbrovägen.

Först 1928 när ön fick en fast broförbindelse startade utbyggnaden av villabebyggelsen och flerbostadshus, centrum och allmänna utrymmen. Före broarnas tillkomst fick man förlita sig på båttrafik. Roddarmadamer ersattes från 1860-talet av ångbåtstrafik. Fram till 1939 gick ångbåtar till Stora Essingen.

Redan 1916 när Stora Essingen inkorporerades i Stockholm togs ett förslag till stadsplan fram. Den fastställdes först 1923. Planen utformades av tidens ledande stadsplanearkitekt Per Olof Hallman och har reviderats ett flertal gånger.

Stålbron mellan Stora och Lilla Essingen invigdes den 15 december 1928 och samma dag fick Essingeöarna sin första busslinje, nr 56.

Villaområdena på ön hade så stora tomter och byggrätter att även mindre flerbostadshus kunde uppföras. I ett sådant villakvarter uppfördes öns första flerbostadshus år 1928.



Essingeöarna 1933, Lilla Essingen närmast. Bild: Stadsmuseet.

ESSINGE ÅNGTVÄTT

Vid 1900-talets början bestod stora Essingens norra udde fortfarande i huvudsak av obebyggd kuperad naturmark. En vik belägen ungefär vid dagens Tvålen 6 sträckte sig in i området.

Den tidiga sommarnöjesbebyggelsen som präglade Stora Essingen vid tiden kring förra sekelskiftet var glest utspridd och huvudsakligen koncentrerad till öns östra och södra stränder. Öns norra och mittersta del var mer sparsamt bebyggd. På den norra uddens västra del fanns en ensam sommarvilla, Källviken eller Källvik, belägen ungefär vid dagens Junohällsvägen 14 strax utanför utredningsområdet.

Under 1900-talets första decennium etablerades den första industrianläggningen på platsen då Essinge Ångtvätt anlades på öns norra udde kring 1908. Till en början var platsen avskuren från Essingens övriga bebyggelse genom ett skogsparti. Öns vägnät var ännu inte utbyggt, och de flesta platser nåddes med båt snarare än via vägar. Essinge ångtvätt hade två egna ångslupar, Essinge ångtvätt I (införskaffades 1919) och Essinge ångtvätt (från 1921), som användes för transport av personal och av tvätt.

Tvättinrättningen, som hade gott rykte och kunde stoltsera med titeln kunglig hovleverantör, understödde på flera sätt till utvecklingen på Essingen. Bland annat bidrog ångtvätten, tillsammans med Luxbolaget på Lilla Essingen, till att de båda öarna fick elektricitet 1920.

Ångtvättens huvudbyggnad försågs 1923 med en tillbyggnad i tegel med plats för expeditionslokaler för inkommande och utgående tvätt på bottenplanet samt fyra lägenheter på det övre planet. Under 1920-talet växte även flera mindre byggnader kopplade till verksamheten fram, som garage med bostäder på ovanvåningen, magasin, snickeriverkstad och tvättstuga med mangelbod. Under samma tid byggdes även flera villor av villastadstyp i grannområdet Källberget.

All bebyggelse var tydligt orienterad mot vattnet och kajer anlades längs hela strandlinjen. Den kuperade marken gjorde att det behövde tillkomma plana ytor för upplag av bl. a. bränsle.

Transporterna till ångtvätten togs succesivt över av lastbilar.
Bild: Nordiska Museet. >



Flygvy över Essinge ångtvätt, 1937. Bilden visar Ångtvätten med tvättlängor, kontor och personalbostäder. Vykort med hovleverantörsmerke.



Vy från åren kring sekelskiftet 1900 som visar en vik vid norra delen av ön vid nuvarande Segelbåtsvägen. Viken fylldes igen tidigt 1930-tal. Bild: *Essingeöarna - en bildsamling* (2010).

BEBYGGELSEUTVECKLINGEN TAR FART

Under 1900-talets första decennier hade utbyggnaden av Stora Essingen gått långsamt på grund av bristfälliga kommunikationer men i och med den nya bron som stod klar 1928, tog utbyggnaden fart.

En ny stadsplan signerad Albert Lilienberg upprättades 1931 och ersatte P O Hallmans då redan föråldrade plan från 1923. Den nya planen hade enligt tidens ideal en mer asymmetrisk och organisk utformning med tydlig anpassning till den kraftigt kuperade terrängen. Den innebar också att hyreshusbebyggelsen koncentrerades till centrum kring torget och Essingestråket med sammanbyggda fastigheter. Revideringen möjliggjorde även markutnyttjande i högre grad.

Utbyggnaden startade med några bostadskvarter, först ut var kvarteret Klädstreet och Mangeln som inleddes redan 1929 av privata exploatörer. Därefter följde utveckling av torget och Essingestråket. Den huvudsakliga utbyggnaden skedde under 1930-talets senare del med fortsättning under 1940-talet. Vid 1940-talets slut var utbyggnaden av den planlagda marken i stort sett klar.

Stora Essingens skola, ritades i utpräglat funktionalistisk stil av Ture Ryberg, uppfördes under 1930-talets första år och var inflyttningsklar 1932. Skolan byggdes ut 1937 och ytterligare en gång 1942.

Den södra delen av ön bebyggdes med mer exklusiva villor, medan bebyggelsen på den norra delen skulle bli av något enklare karaktär. I många fall fick de äldre sommarnöjena längs öns stränder lämna plats för mer rationell och modern bebyggelse.

Stora Essingens industrier koncentrerades till öns norra spets. Där låg sedan tidigare Essinge Ängtvätt som vid 1900-talets mitt fick sällskap av flera nya industrietableringar, bland andra Carl



Flygfoto över Stora Essingen 1934. Bild: Digitala Stadsmuseet.

Lamms adressmaskiner, bromsbandstillverkaren Ferodo och Philips teleindustri.

Bostadsbebyggelsen kompletterades under 1950- och 60-talen av ett antal arkitektritade villor med utpräglat tidstypiska drag. Husen byggdes i flera fall i de branta partierna mot vattnet och anpassades efter den stora nivåskillnaden med upp till 2-3 souterängplan, vilket resulterade i en ordinär form mot gatan och ett närmast monumentalt intryck mot sjösidan.

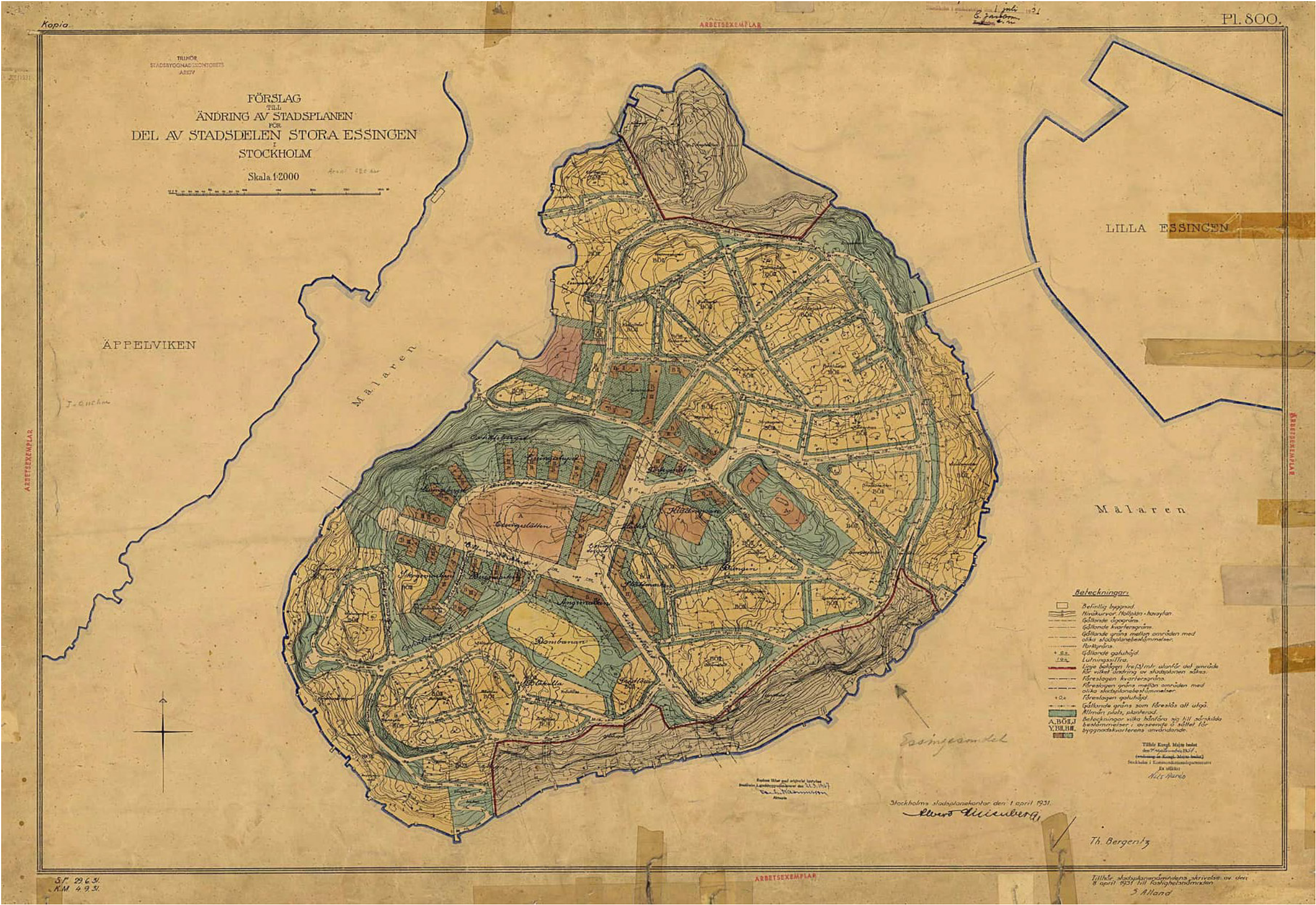
Under 1940-talet utlystes en arkitekttävling för Essingen kyrka. Cyrillus Johanssons förslag fick första pris och en ny kyrka med tillhörande församlingshem uppfördes efter hans ritningar. Hela anläggningen stod klar 1959.

Under 1950-talet började planerna för Essingeleden ta form, och 1961 inleddes arbetet på Essingen. En del av den äldsta bebyggelsen längs östra stranden revs i samband med detta. I samband med byggandet av Essingeleden ersattes även den gamla Stora Essingebron av en ny bro för lokaltrafik mellan Essingeöarna.

Under 1960-talet förtätades bebyggelsen ytterligare, främst genom radhusbebyggelse och delvis på bekostnad av öns äldre bebyggelse.



Flygfoto över centrala delen av Stora Essingen, 1958. Essinge Kyrka invigdes 1959. Bild: Essingeöarna - en bildsamling (2010).



Stadsplanen för Stora Essingen från 1931 signerad Albert Lilienberg. Karta: Stadsarkivet.

ESSINGELEDEN

Redan i samband med att Bromma inkorporerades med Stockholm 1916 började man diskutera en ny vägförbindelse mellan Brännkyrka och Bromma och man förutsåg en kraftig utveckling både i väst och sydväst. På Stora Essingen fick leden en avgrening över Lilla Essingen mot Drottningholmsvägen vid Thorlidsplan – ett embryo till det som senare kom att bli Essingeleden.

Efter andra världskriget ökade privatbilismen drastiskt. Antalet fordon registrerade i Stockholm mer än tredubblades under 1950-talet, från 40 000 till 131 000, och antalet bilar som passerade innerstadsgränsen ett vardagsdygn steg från 97 000 år 1950 till 309 000 tio år senare.

Planerna för förbindelsen kom därför att åter aktualiseras i Generalplan 1952, där också namnet Essingeleden först nämns. Man tänkte sig då en avgrening över Lilla Essingen mot Marieberg och innerstaden. Efter många turer i de politiska diskussionerna kom man slutligen fram till att Essingeledens preliminära uppgift istället skulle vara att förmedla trafiken mellan söderort och norrort.

Dessa grundprinciper slogs fast i Regionplan 1958 och Trafikledsplan 1960. Trafikledsplanen var en ambitiös trafikplan som omfattade en motorvägsring runt innerstaden med en mängd olika anslutande trafikleder. Flera av dessa projekt fullföljdes aldrig, vissa fick andra sträckningar än de först föreslagna eller gavs upp, medan vissa fortfarande planeras. Ett av de projekt som gavs prioritet från början var Essingeleden, som första etapp i den planerade motorvägsringen. Planeringen och projekteringen för delsträckan var redan långt framskriden, och leden kunde därför börja byggas redan 1960.

Projektet blev under det tidiga 1960-talet Sveriges största vägbygge, trots att det bara omfattade fem kilometer ny väg. Markexproprieringarna blev omfattande och kom att kosta ca 40 miljoner. De båda Essingeöarna försågs dessutom med nya lokalbroar i samband med att motorvägsleden byggdes.

Leden var färdig i halva sin bredd fram till Drottningholmsvägen i augusti 1966 och med hel bredd fram till Lindhagengatan i september året därpå, lagom till övergången till högertrafik.

På Stora Essingen räknade man med att fortsätta bygga ut leden över Alvik och vidare mot Bromma flygplats redan efter några år. I avvaktan på utbyggnaden av Essingeledens Brommagren gjordes provisoriska ramper mellan Tranebergsbron och Essingeleden söderut/söderifrån.

Tvärbanan som invigdes 2000 har till stor del anlagts i det gamla motorvägsreservatet, och därmed avskrivit planerna på en Brommagren definitivt.



Informationstavla för Essingeleden, sträckan Gröndal - Lilla Essingen. 1965. Stockholmskällan.



Stora Essingebron. I bakgrunden Essingeleden under byggnation. Oktober 1963. Stockholmskällan.

TVÄTTERIET ERSÄTTTS MED TILLVERKNINGSINDUSTRI

Utvecklingen av området kring tvättanläggningen som påbörjats under föregående decennium fortsatte under 1930- och 40-talen. Ångtvätten försågs 1932 med en ny panncentral i sydväst och nya anläggningar etablerades på granntomterna.

Området kring ångtvätten hade tills nu endast varit ett småskaligt industriområde. Bostäder för tvättens anställda hade funnits i viss mån, men var då integrerade i byggnader med andra funktioner. Detta förändrades under 1930-talet då renodlade bostadshus börjar uppföras i området. Tre mindre flerbostadshus, varav ett med bröd- och mjölkbutik i bottenplanet (nuvarande Tvättkorgen 1), uppfördes 1934 på dåvarande tomterna Ångtvätten 1, 3 och 17 efter ritningar av Ivar Engström. Det är dock oklart om dessa har en direkt koppling till verksamheten Essinge Ångtvätt.

I kvarteret Vridmaskinen som gränsar till utredningsområdet, uppfördes år 1939 fem funktionalistiska flerbostadshus efter ritningar av Edvin Engström. I anslutning till dessa anlades omkring 1947 Eknäsparken i befintlig, försiktigt gallrad naturmark enligt stockholmsskolans mönster med trappor, räcken, staket och lekparkar.

I början av 1930-talet fylldes viken i områdets sydöstra del igen för att möjliggöra fortsatt expanderings av verksamheterna inom området. Utfyllnader gjordes även väster om den norra udden. Kvarteret var fortfarande kuperat och bergigt och nya byggnader höll en fortsatt låg skala.

I kvarteret Tvålen (Tvålen 6) byggdes 1938 en pappersfabrik efter ritningar av Ernst Grönwall. Fabriken uppfördes under Essingebornas protester. Tillverkningen i fabriken blev dock blygsam och inskränktes till konvolut, papperspåsar, servetter, tårtunderlägg och dylikt. Anläggningen byggdes till i flera mindre etapper under 1940- och 50-talen.

ÅNGTVÄTTEN 12 (ALCA)

Vid 1940-talet jämnades tomten ut något och två större kontors- och industribyggnader anlades - 1946 bebyggdes Ångtvätten 12 och året därpå Tvålen 4. Ångtvätten 12 (Alca-huset) ritades av Carl-Evin Sandberg och rymde ursprungligen både produktion och kontorsutrymmen för firman Carl Lamm, som bland annat tillverkade adressmaskiner. Namn pryddes ursprungligen även husets tak. I husets övre del fanns också en vaktmästarbostad. Tvålen 4 byggdes efter liknande koncept, med tillverkning och verkstäder på de nedre planen, kontor högre upp och en mindre tjänstebostad för en



Essinge Ångtvätt till höger i bild, 1938. Fredhäll sett från vattnet från sydväst. Stockholmskällan.

vaktmästare. Byggherre var Essinge industriaktiebolag.

Alca-husets tre första våningsplanen (1 tr-3 tr) utformades som stora, öppna industrilokaler. På våning 4 tr fanns även mindre utrymmen för kontor och de översta planen utgjordes av kontor och bostäder kombinerat. Till bottenvåningen fanns två entréer samt ett lastintag som placerades centralt på fasaden. På den norra kortsidan förlades garageinfarten och varuintag till källaren och på södra kortsidan en lastinfart i anslutning till en lastkaj.

Ferodo, som tillverkade bland annat bromsband och bromsbelägg, flyttade kring 1950 sin verksamhet till Ångtvätten 12 och Carl Lamm-skylden på taket ersattes med det nya företagsnamnet.

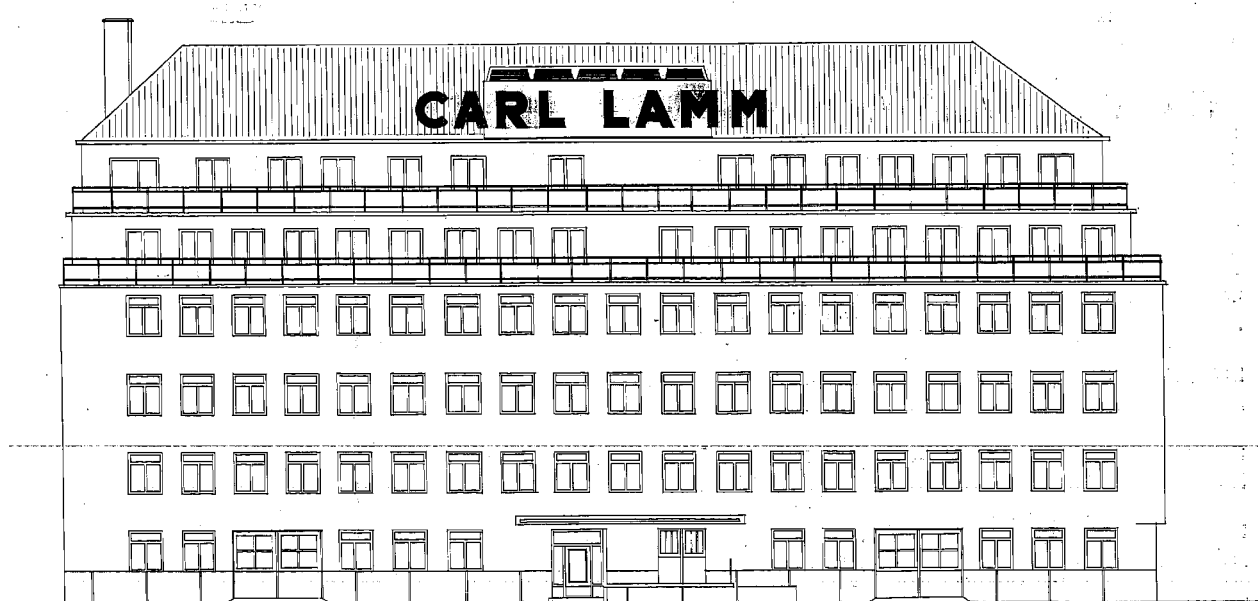
1947 etablerades en provisorisk fabrik på tomten som idag rymmer Lärarnas hus. Byggmästaren Olle Engkvist ägde tomten och anläggningen och sannolikt hade verksamheten koppling till byggindustrin. Det fanns även planer på att anlägga en hamn men förslaget avsågs 1949. Den provisoriska anläggningen fick förlängt tillstånd 1950, men det är oklart hur länge den fanns på platsen därefter. Vid 1960-talets var tomten återigen sparsamt bebyggd.

ÅNGTVÄTTEN 22 (PHILIPS)

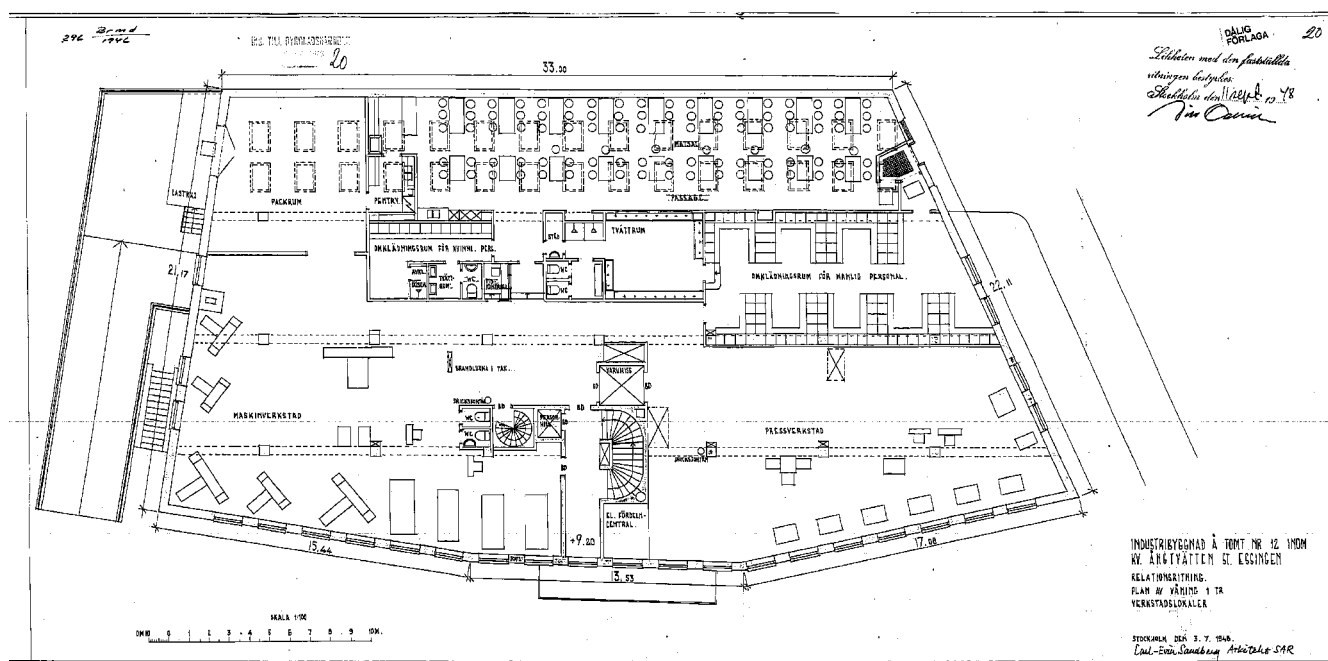
Svenska AB Philips grundades 1923 och så småningom delades verksamheten upp i självständiga bolag. Philips teleindustri AB (PTAB) bildades 1953, och verksamheten förlades till Stora Essingen

och kvarteret Ångtvätten (Ångtvätten 22). Bolaget var inriktat mot kommunikationsradio, radar och eldledningsutrustning. "Philipshuset" uppfördes 1953-54 efter ritningar av Carl Westerlund. Byggnadens två volymer uppfördes i åtta respektive fyra våningar med källarvåning och takvåning. Från början fanns planer för ytterligare en volym mot öster där den lägre putsade byggnadsvolymen skulle utgöra länkbyggnad. Planerna realiserades aldrig men den tilltänkta volymen fanns kvar även på senare ritningsmaterial som en "planerad tillbyggnad". De tidiga planerna kan förklara lägdelen något aparta utformning och placering gentemot huvudbyggnaden. Den tegelklädda huvudbyggnaden inrymde bl.a. kontorsrum, lab, ritsalar och verkstäder, fördelade på mindre rum längs med ytterväggarna. Gemensamhetsutrymmen (kapprum, kopieringsrum m.m.) och trapphus var centrerat på våningsplanen. Några av våningsplanen hade större rumsvolymer som utgjorde verkstadslokaler av olika slag. På plan 5 fanns två matsalar och ett större kök med kallskänk. På plan 3 fanns bastu, omklädning, och duschrum samt vad som sannolikt utgjorde en vaktmästarbostad. I källarvåningen, plan 1, inrymdes två skyddsrum i vardera ände av byggnaden, pannrum och ett större garage. I lägdelen koncentrerades verkstad och tillverkning med maskinverkstad, plåtverkstad, montering och i källaren rum för färghantering (lackering, ytbehandling, impregnering).

Till en början huserade verksamheten endast i Philipshuset, men i takt med att verksamheten växte togs ytor i grannhuset (Alca-huset) i anspråk. De två byggnaderna kopplades samman 1958 genom en förbindelsegång (idag riven). Fedoro verkar dock ha haft verksamhet kvar i delar av huset ytterligare några år, även om namnet försvann från taket. Tio år senare, 1968, flyttade Philips hela sin verksamhet till Jakobsberg.



Ursprungsritning med skyltningsförslag, entréfasad mot öster, Carl-Evin Sandberg, 1948. Stadsbyggnadsnämndens arkiv.



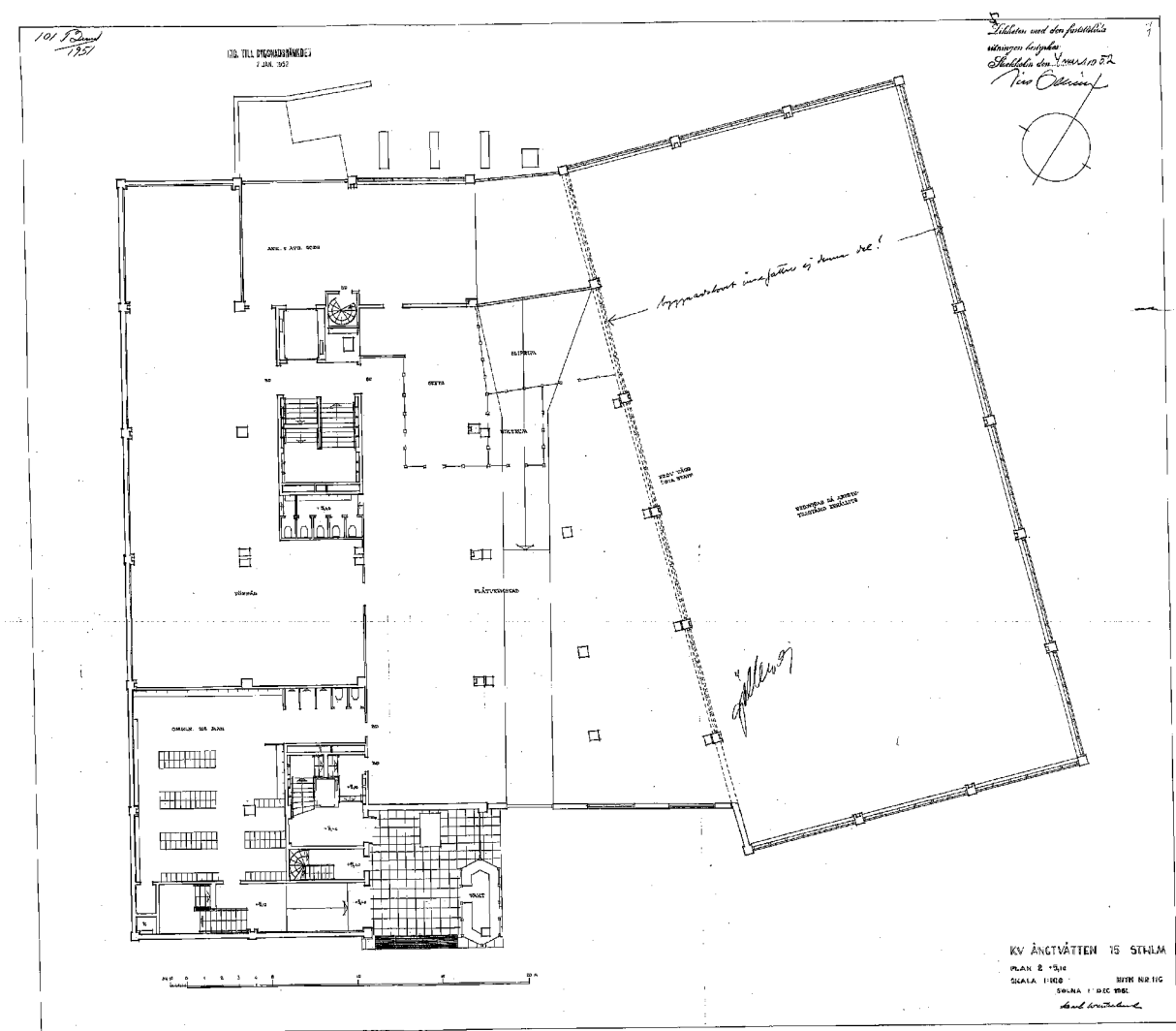
Ursprunglig planlösning, våning 1 tr. Carl-Evin Sandberg, 1948. I bottenvåningen fanns verkstadslokaler, matsal och tvätt- rum med tillhörande omklädningsrum. På sidorna syns garageinfart och lastkaj. Stadsbyggnadsnämndens arkiv.



Essingebron, sannolikt sedd från Essingeleden runt 1965. Industribyggnader från 1940-50-talen syns i bakgrunden. Pappersbruket i kv Tvålen 6 skymtar bakom berget till höger. Pappersbruket revs under tidigt 1980-tal och på 1990-talet byggdes punkthusen. Bild: Nordiska museet.



Philips-huset under byggnation, januari 1953. Bild: Digitala Stadsmuseet.



En tidig planritning för Philips-huset från 1951 visar att det fanns planer på ytterligare en volym mot nordost och att den lägre byggnadsdelen skulle fungera som länkbyggnad. Stadsbyggnadsnämndens arkiv.



PHILIPS MILITÄRELEKTRONIK

Militärelektroniken kan sägas ha sin upprinnelse från tiden för andra världskriget, då inom de flesta tekniskt avancerade länder en sådan verksamhet växte fram. Främst gällde det då att tillgodose de starka behoven inom radiokommunikation och radarteknik. Genom de militära anspråken på materiel med höga prestanda stimulerades också den allmänna elektronikutvecklingen i hög grad. Fortfarande är det så att på många områden den mest avancerade tekniken kommer till användning i militära sammanhang.

Inom den internationella Philips-koncernen finns åtskilliga nationella militärelektronik-industrier, vilka är sammanslagna i en speciell s k huvudindustrigrupp. Denna koordination sker huvudsakligen genom utbyte av öppna informationer och rubbar ej de nationella företagsledningarnas ansvar för verksamheten. Självklart är att alla åtgärder gentemot utlandet, som berör svenska försvarets intressen, sker i samverkan.

Den svenska Philips-koncernens företag för utveckling och tillverkning av militära utrustningar är Philips Teleindustri AB. Företaget har utvecklats under de senaste 15 åren och omfattar nu ca 500 anställda. De första produkterna var eldledningsutrustningar för marina ändamål, och detta område är fortfarande ett av företagets viktigaste. Vid sidan härom har emellertid utbyggts även en omfattande verksamhet inom kommunikation, navigation och radar för alla försvarsgrenar. Det är naturligt att utvecklingsdelen för företaget är mycket omfattande.

Kännetecknande för den moderna militärelektroniken är systemfrågornas allt mer ökade betydelse. Utrustningarnas ökade komplexitet gör det numera omöjligt att hopfoga apparatur från skilda håll till något funktionsdugligt utan ett föregående, omfattande utredningsarbete. Samrådsfrågor kommer alltså allt mer i förgrunden både mellan försvarsförvaltningarna och leverantörerna och, i de fall ett system utlagts på flera leverantörer, även samråd mellan företag, som kanske normalt är konkurrenter. Exempel på sådant svenskt industrisamarbete har man i det s k system 37 "Viggen", där SAAB är huvudleverantören och Philips, som är en av underleverantörerna, tillverkar navigeringsutrustningen. Konsekvenser av att samarbetet mellan försvar och industri måste inriktas på lång sikt blir även att företagens flerårsplaner utarbetas i samråd med försvaret.

Jämsides med den ökade komplexiteten i försvarssystem måste dessa systems funktions-säkerhet ägnas allt större uppmärksamhet. Kvalitetskraven vid tillverkningen stegas allt mer, men måste givetvis avvägas mot de kostnader som kvaliteten för med sig. Det gäller för försvaret och industrin att tillsammans åstadkomma en optimal avvägning av kvantitet kontra kvalitet i fråga om dagens komplicerade försvarsmateriel.

Direktör för Philips Teleindustri AB

Vid Philips Teleindustris anläggningar på Stora Essingen i Stockholm sker såväl utveckling som tillverkning av militära försvars-system. Bilderna på omslagets första sida visar överst ett av koncernens luftförsvars-system och därunder en situationsbild av Philips svenskbyggda antiubåtsvapen SLACS.



Annons för Philips på 1960-talet. Notera att Philips-huset och Alca-huset här var sammanlänkade.

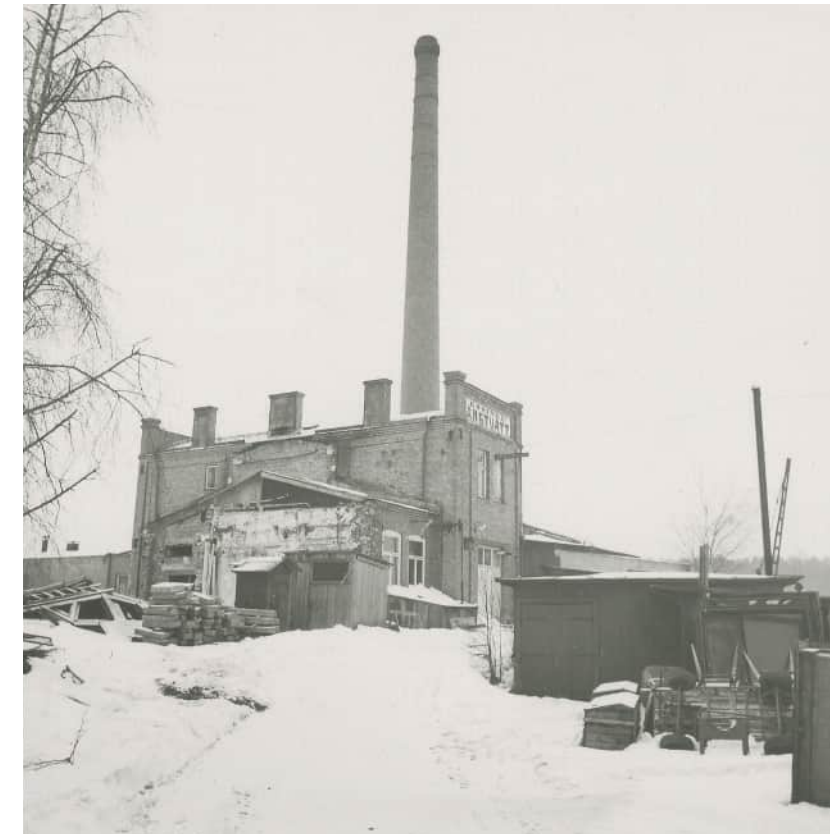
SVENSKA PHILIPS

Den holländska multinationella elektronikjätten Philips, grundad 1891, etablerade en svensk verksamhet 1923, Svenska Philips AB. Philips ägde svenska radiofabriker som tillverkade apparater under andra varumärken men inledde också egen tillverkning av radio- och TV-apparater i Norrköping. En viktig gren inom Svenska Philips var utveckling- och tillverkning av instrument och kommunikationsutrustning, Philips Teleindustri AB. Under kalla kriget inledde bolaget ett nära samarbete med det svenska försvaret och utvecklade system för eldledning, radar och kommunikationsutrustning i bl a u-båtar, och flygplanet Viggen. Bolaget samarbetade med alla vapengrenarna och med den svenska försvarsindustrin (Bofors, Kockums, SAAB m fl). Man sålde även utrustning till grannländernas försvarsmakter.

Philips fick stor betydelse för svenskt försvar, särskilt för marinen. Försvaret såg fördelarna med att ha inhemsk utveckling av sekretessbelagda uppgifter för specifikt svenska behov.

Den försvarsinriktade verksamheten inleddes i lokaler på Ynglingagatan i Vasastaden. Mellan 1953-68 var verksamheten förlagd till Stora Essingen. Här bedrevs både utveckling och tillverkning och antalet anställda uppgick till ca 500 under 1960-talet. Likt många andra industrier flyttade Philips allt längre bort från innerstaden. Flytten gick till en nybyggd anläggning i Veddesta, Järfälla 1968 och sedan till det nybyggda Philipshuset i Jakobsberg. Philips lämnade försvarsmarknaden 1989 genom att dessa delar av verksamheten såldes till Bofors.

Det finns en intressant koppling mellan Philips Teleindustri AB och bankers datahantering som senare etablerades i kvarteret Ängtvätten. 1969 förvärvades ett bolag, Arenco Electronics AB. Arenco bistod Handelsbanken med ett bankterminalsystem, ett projekt som fick stor betydelse för den internationella Philipskoncernens verksamhet inom detta område.



SISTA TIDEN FÖR TVÄTTERIET

Under perioden uppfördes ett antal byggnader kopplade till de olika verksamheterna på platsen, lagerbyggnader, mindre garage och dylikt. Dessa var dock sannolikt av mer provisorisk karaktär.

Tvätteriet Ängtvätten förstördes i en brand i april 1963, varefter tvätteriverksamheten helt upphörde. De sista resterna av anläggningen, bl a bostadsbebyggelse, garage och magasin, revs 1979–80 för att lämna plats för SPADAB:s nya kontors -och dataanläggning.

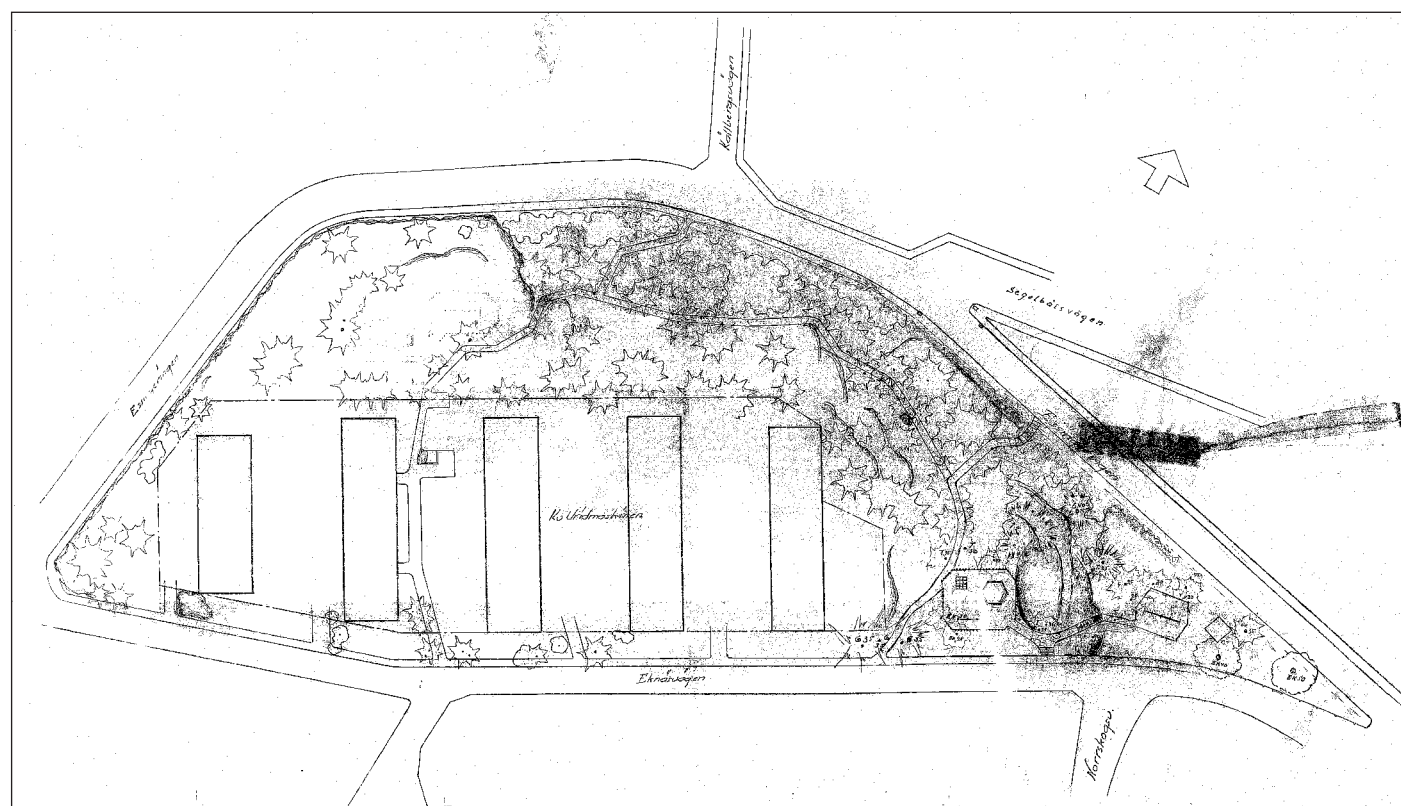
Byggnader tillhörande Essinge ångtvätt i slutet av 1960-talet innan rivning. Foto: Gerd Fogde, Digitala Stadsmuseet.

GRÖNYTOR OCH STRÅK

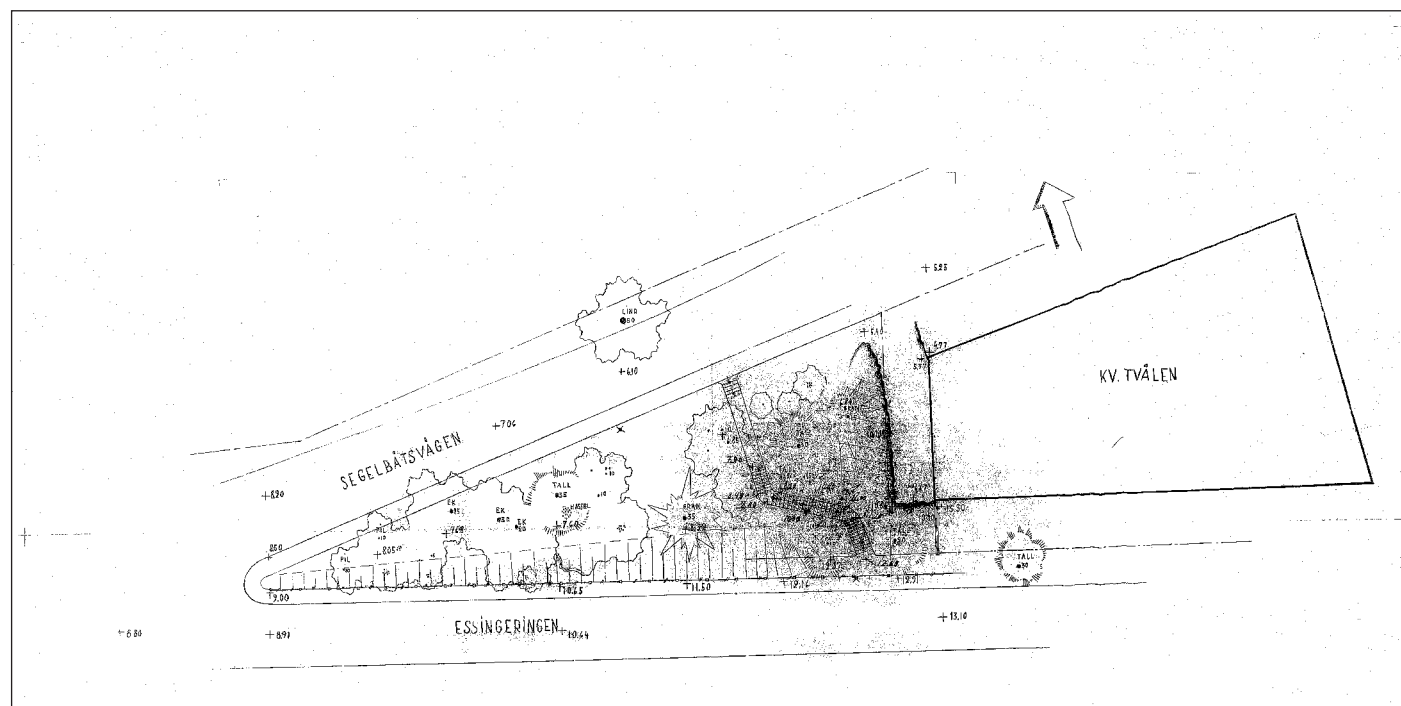
Flerfamiljshusen i kvarteret Vridmaskinen uppfördes i slutet av 1930-talet med byggnader anpassades till den kuperade terrängen omgiven av en gestaltad gårdsmiljö. Naturmark sparades i anslutning till bebyggelsen vilken modellerades och glesades ut till en park. Lekplatsen och förbindelsevägarna i sluttningen utmed Essingeringen och Eknäsvägen tillkom troligtvis 1947. Förslaget innehöll gångstigar i sluttningen, tre trappor med trappräcke och två lekplatser.

Grönområdet intill Tvålen 4, som omgav den tidigare industribyggnaden på platsen gestaltades som en grön kil med stödmur i natursten längs med vägen och med sparad naturmark med tall, gran, pil och ek. 1947 tog staden genom parkförvaltningen fram förslag på en gångväg med naturstenstrappa och trappräcke. Trappan revs troligtvis i samband med att industribyggnaden från 1946 byggdes till år 2001.

Gångvägen från vattnet mellan kvarteret Ängtvätten och kvarteret Källberget, anlades troligtvis i samband med den äldre närliggande bebyggelsen från 1930-talet. Samma tid anlades en för Stockholms parkkontor tidstypisk naturstenstrappa och handledare i smäckt svart smide. Trappan förlängdes 1979 och har sedan dess anpassats med en modifierad, tillgänglighetsanpassad handledare.



Ritning över kvarteret Vridmaskinen och Eknäsparken, 1947. Trafikkontorets arkiv.



Ritning över Kvarteret Tvålen, förslag till trappa 1948. Trafikkontorets arkiv.

HISTORIK 1965-2000

ÄLDRE BEBYGGELSE ERSÄTTTS AV MODERN

Essingeleden stod klar 1966. Med leden och den nya bron till Lilla Essingen var tillgängligheten till ön med bil god. Det nya läget möjliggjorde ett par större kontorsprojekt på Stora Essingen under 1970- och 80-talen, Tidningshuset Dagen byggdes vid Oxhålshamnen och Lärarnas hus samt Sparbankernas datacentral i kvarteret Ångtvätten. Den hårt trafikerade leden blev också en bullerkälla som under 50 års tid påverkat möjligheterna att bebygga östra delen av ön.

Byggandet av Essingeleden hade inneburit en påtaglig minskning av antalet 1800-talshus på Stora Essingen. En rad mindre stadsplaner arbetades under 1960- och 70-talen fram av stadsbyggnadskontoret som ytterligare kom att decimera det äldre byggnadsbeståndet. Det handlade främst om planer längs stränderna där mark längs vattnet lades ut som park, även om den var bebyggd med äldre hus. Planerna möjliggjorde också för förtätningar i form av radhus, parhus och villor på bekostnad av äldre bebyggelse. Syftet med planerna var att ersätta omodern bebyggelse med moderna bostäder och att säkra att stränderna blev allmänt tillgängliga i högre utsträckning än tidigare. Stockholms stad drev idén om allmänt tillgängliga stränder, avsedda för rekreation, hårt under den modernistiska epoken i mitten av 1900-talet.

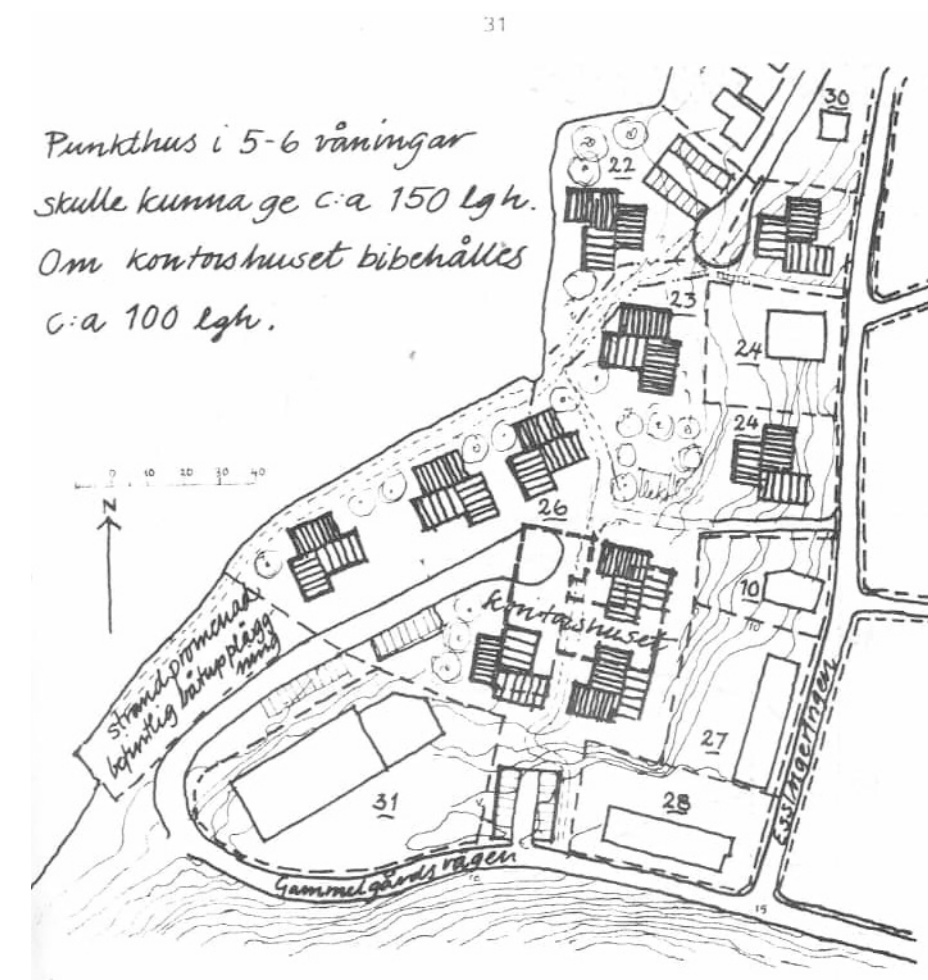
Även om nya planer längs stränderna dominerade gjordes mindre förtätningar och kompletteringar över hela ön på 1960- och 70-talen. Radhus började uppföras på 1960-talet och har sedan dess varit ett vanligt tillämpat grepp för att förtäta öns bebyggelse. Det har då handlat om mindre grupper eftersom större markområden ej funnits att tillgå. Bland radhusprojekten kan nämnas ett område (norra delen av Kvarteret Essingevarvet) vid vattnet något söder om Ångtvätten år 1965 och ett i kvarteret Klädstrecket vid årtiondets slut.



Punkthus i kvarteret Tvättbrädan, uppförda under sent 1990-tal som en del i satsningen på Tvärbanan.

År 1970 planlades ett radhusområde invid vattnet i närheten av Vårdshusbryggan. Marken var tidigare obebyggd. Vid södra stranden genomfördes ett parhusprojekt år 1975. Parhusen ersatte äldre villor i dåligt skick. På öns södra del uppfördes även ett antal arkitektritade villor enligt äldre stadsplaner.

I några fall ändrades byggrätter för flerfamiljshus genom nya planer till radhus för att diversifiera bostadsbeståndet och invånarna.



Skiss i 1982 års områdesprogram med förslag till punkthusbebyggelse vid Essingevarvet. Projektet realiserades på 1990-talet.

OMRÅDESPROGRAM FÖR STORA ESSINGEN 1982

Arbetet med att vända utvecklingen på Stora Essingen gjordes genom ett omfattande utredningsarbete 1981-82. Programmet är relevant att referera till i denna kulturmiljöutredning eftersom det ger en god bild av vilka utmaningar man hittills ställts inför i samhällsplaneringen på ön, för att se hur man tidigare resonerat kring förtätningar och eftersom vid idag kan se att många av de intentioner som fanns i utredningen också genomfördes. Därtill finns intressanta historiska uppgifter om hur man tidigare sett på kvarteren Tvålen och Ängtvätten.

Arbetet genomfördes som ett samarbete mellan stadsbyggnadskontoret, fastighetskontoret och socialförvaltningen tillsammans med stadsmuseet. Alla boende på ön uppmanades att delta, staden hade en samrådslokal som var öppen i två månader. Det hölls ett stort antal möten med intressenter som hyresgästföreningen, fastighetsägareföreningen, idrottsföreningar, polisen, skolan, stadsdelens pensionärer etc. Detta omfattande arbete gjordes för att inhämta så gedigen kunskap om befintliga förhållanden på Stora Essingen som möjligt och för att kunna styra utvecklingen åt rätt håll.

Som förberedande arbete gjorde Stockholms stadsmuseum under 1981 en inventering och kulturhistorisk klassificering av öns bebyggelse. Bebyggelse uppförd efter 1960 klassificerades ej.

Det fanns vid tiden en generell ambition från stadens sida att komplettera och förtäta bebyggelsen i stadens äldre stadsdelar för att få ett bättre utnyttjande av stadens service. På Stora Essingen fanns särskilda krav i detta avseende från de lokala intressenterna och de boende. Det fanns en stor besvikelse över att Sparbanken fick bygga sitt "bankpalats" i kvarteret Ängtvätten, ett av få områden på ön som skulle kunna rymma större flerbostadshusprojekt. 1981 beslutade också staden att inte nyttja den kommunala förköpsrätten för den fastighet som Lärarförbundet kort därefter bebyggde, affären hade blivit för dyr för staden.

De vägar som fanns att tillgå för att få till stånd nya bostäder var:

1. Bygga nya flerfamiljshus

Inventeringen av luckor och obebyggda tomter visade att ett tiotal områden skulle kunna bebyggas med nya flerbostadshus. Dåtids ekonomiska villkor för hyreshusbyggande gjorde att det skulle bli förlustaffärer för staden att bygga om man inte kunde räkna hem samhällsnyttan med fler boende.

I programmet gjordes idéskisser för de tio områdena för att kunna beräkna hur många nya lägenheter som kunde tillskapas.

Flertalet projekt skulle byggas i kuperat läge med befintliga hus

tätt inpå och skulle därför bli små med ca 20-30 lgh. Det var också svårt att tillgodose parkeringsbehovet i dessa lägen.

I kvarteret Tvålen och i kvarteret Essingearvet, som båda rymde verksamheter på planare mark, skulle ca 100 lgh per område kunna byggas. I kvarteret Tvålen omfattade planerna ett modernt servicehus.

Ett område som föreslogs som läge för nya flerbostadshus men som inte utreddes vidare, var Eknäsparken med den norrvända, svår använda sluttningen.

2. Tillbyggnad och ombyggnad av befintliga flerbostadshus. Det skulle kunna ge större lägenheter och hissar skulle kunna tillföras

Stockholms allmännyttan experimenterade vid samma tid med tillbyggnader av smalhus för att få till hiss och större familjelägenheter. På Stora Essingen fanns till övervägande del privata fastighetsägare för vilka dessa projekt inte var ekonomiskt intressant. Det var dessutom svårt att göra tillbyggnader i kuperad terräng. Staden ansåg också att det var olämpligt att förändra intressant funkisarkitektur.

3. Förtätning inom villakvarter med parhus, radhus eller mindre flerbostadshus

4. Avkontorisering av kontoriserade villor

Vidare resulterade programarbetet i bland annat följande ställningstaganden:

5. Man ville bli av med reservat för Essingeledens Brommagren

6. Bygga lokaler för Konsum och posten på Essingetorget

7. Fortsätta en påbörjad utbyggnad av en mer sammanhängande strandpromenad

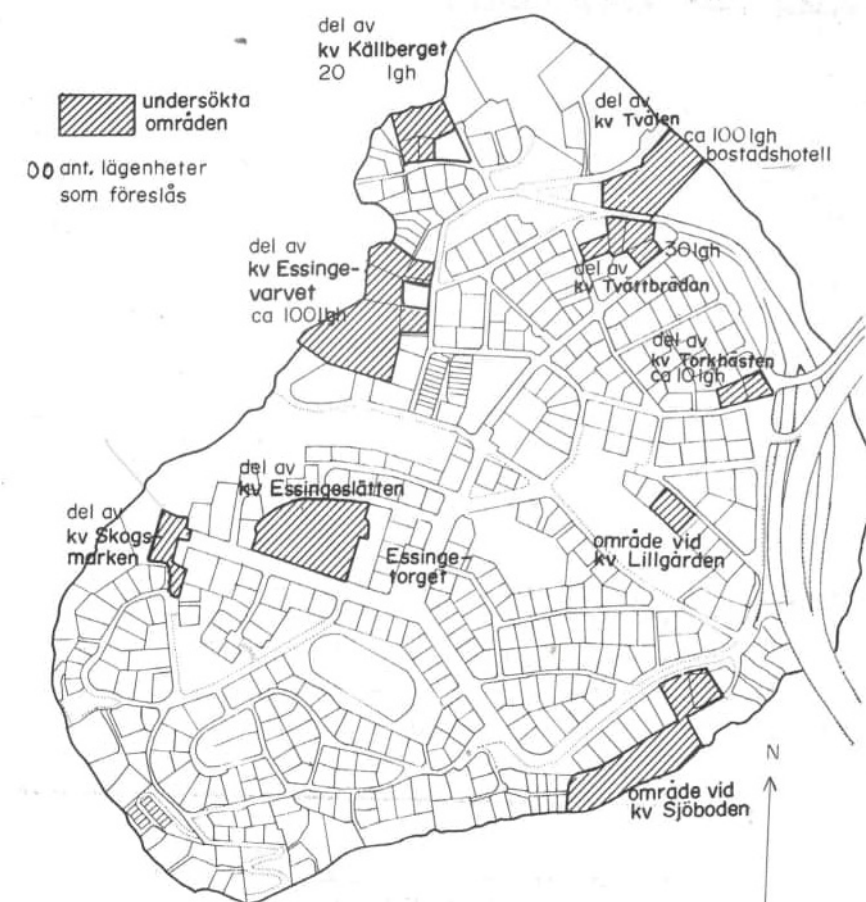
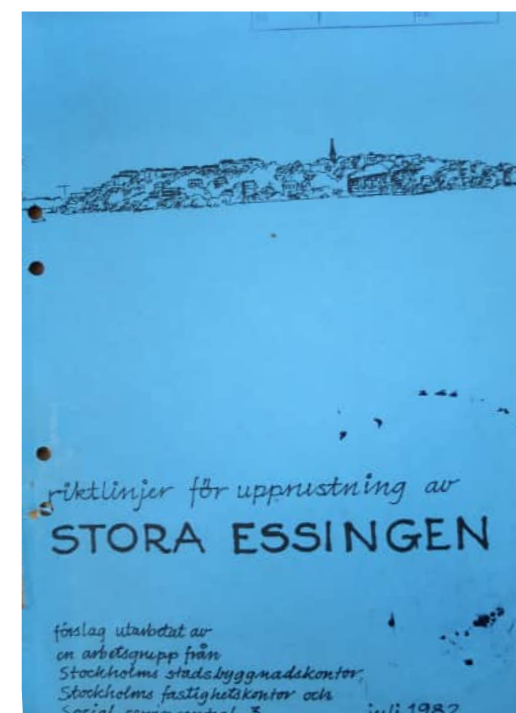
Eftersom man föreslog att bygga nya bostäder på parkmark sågs det som särskilt angeläget att kompensera detta med utbyggnad av strandpromenaden. Vid Kvarteret Ängtvätten och Källberget föreslogs en strandpark.

8. Efter att lärarförbundet byggt sitt kontorshus borde inga fler stora arbetsplatser byggas på ön

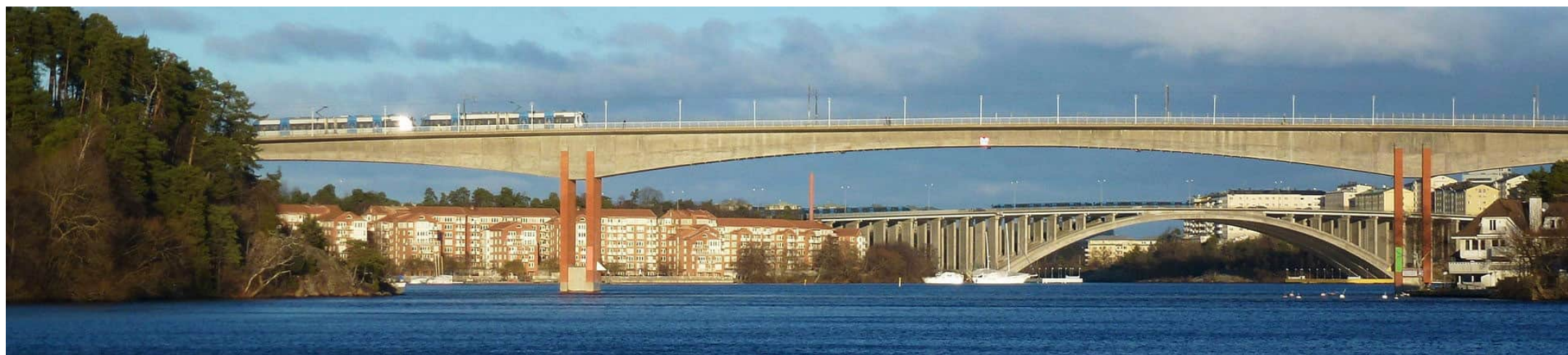
Den lokala opinionen var stark mot att förlägga arbetsplatser på ön och staden såg få fördelar med utökat antal arbetsplatser eftersom den stora merparten kom pendlande in och inte bidrog till en utökad kommersiell service på ön.

9. Upprustning av gatunätet

Det fanns särskilda behov att utöka standarden i korsningen Essingeringen – Segelbåtsvägen med tanke på de stora kontorshusen.



Redovisning av tänkbara platser för nya lägenheter i 1982 års områdesprogram.



Alviksbron mellan Alviks strand och Stora Essingen. I bakgrunden syns Tranebergsbron. Wikipedia (Holger Ellgaard).

1990-TALET – TVÄRBANAN OCH FORTSATT FÖRTÄTNING

I stadens översiktsplan 1990 betonades att strandpromenaden på Stora Essingen skulle byggas ut. Ön var inte i lika hög grad som andra stadsdelar vid Mälaren tillgänglig för sammanhängande promenader eller motionsrundor längs vattnet. Stockholm hade länge konsekvent arbetat för att tillgängliggöra stränderna men både ägostruktur och öns topografi har inneburit svårigheter att skapa tillgängliga och välfrekventerade strandstråk.

Staden arbetade vidare med att uppfylla andra målsättningar i 1982 års områdesprogram och förtätningsarbetet fortsatte, trots lågkonjunkturer och lite byggande i övrigt.

1994 planerades för 32 lägenheter i terrasshus i kvarteret Sjödoden på sydöstra delen av ön. Byggnaden uppfördes på parkmark.

1990-talets stora satsning på ön var Tvärbanan. Även om spårvägen förlades samlat ihop med Essingeleden och de anslutande påfarterna gjorde spårdragningen i den kuperade terrängen stora avtryck i form av stödmurar för spåren och en ny hållplats med hissar och trappor som förlades till norra delen av ön. Hållplatsen blev en omfattande anläggning som kopplades samman med en ny bro till Alvik. Detaljplanen för spårvägen och bron vann laga kraft 1996.

Ett av incitamenten för Tvärbanan var att den skulle möjliggöra bostadsbyggande längs den nya sträckningen och i anslutningen till nya hållplatser. 1995 antogs en detaljplan som omfattade ytorna närmast stationen och bron. I planen möjliggjordes flerbostadshus och radhus.

I kvarteret Tvålen (Tvålen 6) byggdes tre punkthus i sju-åtta våningar, varav ett med seniorbostäder. I kvarteret Tvättbrädan söder om spårvägen uppfördes fyra flerbildsvillor i två plan. I båda projekten

föreskrev stadsbyggnadskontoret friliggande hus med putsade fasader för att enligt tidens ideal anpassa den nya bebyggelsen till det äldre och huvudsakliga bebyggelsemönstret på Stora Essingen. Arkitektur i nyfunkisstil var på modet och passade utmärkt ihop med de byggnadstyper som föreslogs.

I kvarteret Källberget vid strandkanten direkt söder om den nya tvärbanebron planerades för två korta radhuslängor enligt det mönster som tillämpats på 1960- och 70-talen.

En intressant parallell till pågående planarbete inom kvarteren Tvålen och Ängtvätten var ett med Stora Essingens mått mätt större stadsutvecklingsprojekt som genomfördes åren 1995-97. I kvarteret Essingevarvet på öns västsida fanns flack mark som sedan 1800-talet nyttjats för industriellt ändamål. I kanten av det flacka området hade kontorsbyggnaden Dagen uppförts på 1970-talet. Stockholms stad detaljplanerade området 1992 i syfte att uppföra lägenheter i nio låga punkthus som ersatte två industribyggnader (varav en från 1929) öppna markytor och ett litet flerbostadshus. Marken närmast vattnet lades ut som park med en kort, allmänt tillgänglig strandpromenad. Projektet följde helt intentionerna för platsen såsom de formulerats i områdesprogrammet 1982. Parkering förlades till ett parkeringsdäck och stadsbyggnadskontoret skrev uttalat att 1930-talets punkthus på ön skulle vara utgångspunkt för gestaltning och materialval.

TVÄRBANAN

Tvärbanan, eller snabbspårvägen, som den länge kallades under projektstadiet, invigdes år 2000 på sträckan Gullmarsplan-Alvik.

Snabbspårvägen började utredas 1986 och man tog sikte på att inviga en bana mellan Gullmarsplan via Älvsjö och Liljeholmen till Alvik 1995. Syftet med spårvägen var att knyta ihop de från staden radiellt utstrålande tunnelbanesträckningarna och att kunna uppföra ny bostadsbebyggelse i de närförorter banan skulle dras igenom. Snabbspårväg var ett mellanting mellan traditionell spårväg och tunnelbana. Investeringskostnaderna skulle vara förhållandevis låga men medelhastigheten hög och framkomligheten god.

I det så kallade Dennispaketet fanns finansiering för den första etappen. År 2000-02 byggdes etappen Gullmarsplan-Sickla Udde i en sträckning som var tänkt att förlängas till Slussen. Sträckan har nu istället förlängts till Sickla station.

År 2013 invigdes sträckningen norr om Alvik med slutstation Solna centrum. Sträckningen förlängdes till Solna station året efter.

SPADAB OCH LÄRARNAS HUS

Merparten av den befintliga bebyggelsen inom utredningsområdet och i dess närhet har tillkommit under denna period. Framför allt Essingeleden men också Tvärbanan har gjort läget intressant för etableringar. Essingeleden för kontor och i Tvärbanans spår följde bostadsbyggande och ett tillskott av kontorsytor.

Svenska Philips lämnade sin 15 år gamla anläggning i Ängtvätten år 1968.

I mitten av 1970-talet arbetades en stadsplan (antagen 1977) fram. Planen och planbeskrivningen ger knapphändig information om de bakomliggande orsakerna till planeringen. Planen möjliggjorde 36 000 m² kontors- och industribebyggelse fördelade på platsen för SPADAB-huset (16000 kvm) och Lärarnas Hus (20000 kvm).

Studerars plankartan framgår att den nordvästra byggrätten anger en terrasserad byggnad (högsta byggnadshöjd över vattnet 36 m) med underbyggnad som har många gemensamma drag med den byggnad som sedan kom att uppföras av SPADAB. Den östra byggrätten var utlagd över både befintliga Philips Teleindustrier och över halva Alca-huset. Även denna byggrätt förutsatte en terrasserad byggnad som högst tilläts nå 33 m över havet. Formen var oregelbundet mångkantig.

Byggrätten för det stora kontoret kan ha varit avsedd för ABV, Armerad Betong Vägförbättringar AB som redan hade kontor i området. ABV lämnade 1977 in bygglov för ett kontorshus ritat av Tengboms arkitektkontor. Ansökan drogs tillbaka 1981.

En tydlig vilja i stadsplanen var etablerandet av en strandpromenad från Segelbåtsvägens vändplan till Källbergsvägens vändplan. Vid Källbergsvägens vändplan lades ett område vid vattnet ut som park och även mellan Segelbåtsvägen och Junohällsvägen planerades för park.



Fysisk modell över området, sannolikt från 1980-talets början. ArkDes.

ÄNGTVÄTTEN 22 – SPARBANKERNAS STORA DATABYGGNAD

1980-83 uppfördes kontors- och databyggnaden för SPADAB. Arkitekter var Sparbankernas arkitektkontor genom Thor Laurén. Bygglovet lämnades in 1979 men flera ändringar föranledde en ny lovansökan 1982. Då var bygget redan långt framskridet.

Byggnaden består av en sex vånings kontorslamell i nordväst-sydöstlig riktning. I nordväst övergår denna traditionella "kontorslimpa" i en vidsträckt terrasserad volym som i fem avtrappningar följer terrängen mot stranden. Totalt uppfördes byggnaden i tio plan varav den översta var en ren teknikvåning. De underjordiska ytorna var omfattande och stora ytor av fastigheten byggdes över med körbara bjälklag. På dessa anordnades parkering vid en ny angöring från Junohällsvägen. Huvudentrén för kontoret förlades hit medan infart till garage och transporter förlades till sjösidan norr om Philips-huset. Förutom stora kontorsytor och datahallar inrymde byggnaden på tidstypiskt sätt omfattande motionsytor såsom simbassäng och motionshall. Anställda vid större företag och organisationer erbjöds under 1970- och 80-talen ofta träningsmöjligheter "in-house."

Personalbassängen förlades till byggnadskroppen mot vattnet i nordväst och på den enda terrassen som planerades för utevistelse fanns möjligheter att sitta ute och äta lunch.

Byggnaden fick förutom de påkostade motionslokalerna en arkitektoniskt enkel och sparsam karaktär. Fasaderna kläddes med ett tidstypiskt jämnbränt fasadtegel. Stadsbyggnadskontoret krävde ett rosa tegel och ett sådant levererades från Hallsberg. Fönstren var relativt små tvålufts-fönster och utvändigt klädda med natureloxerat aluminium. Samma material användes till entréer. Breda band av ljusgrå fabrikslackerad plåt kännetecknade takfötter, förbindelsegång, teknikbyggnader och skärmtak. Matsalsvåningen skiljde ut sig genom ett sammanhängande fönsterband krönt av ett lika långt skärmtak.

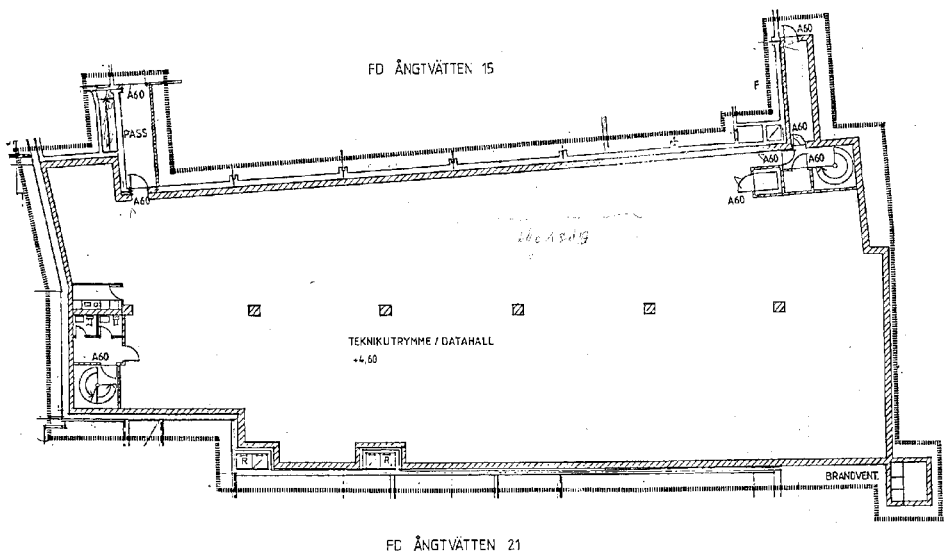
Marken runt byggnadskomplexet utgjordes av svårtillgänglig sparad naturmark. Mellan strandpromenaden som nu anlades efter intentionerna i 1977 års plan upptogs marken i huvudsak av asfalterade parkeringsplatser. Sparbankernas arkitektkontor svarade även för markplaneringen.

Philips-huset från 1953 integrerades 1985 i det väldiga komplexet genom en fyra våningar hög förbindelsegång, ritad av Thor Laurén. Laurén ritade år 1988 även en tillbyggnad med ett vindfång med karusell dörr vid huvudentrén vid Junohällsvägen.

I början av 1990-talet utökades de underjordiska ytorna för datahantering, något som krävde att en ny detaljplan togs fram. Tillbyggnaden omfattade teknikutrymmen och datahall i tre plan och placerades till utrymmet mellan SPADAB och Philips-huset, mesta dels under mark. Tillbyggnaden däckades över för markparkering.

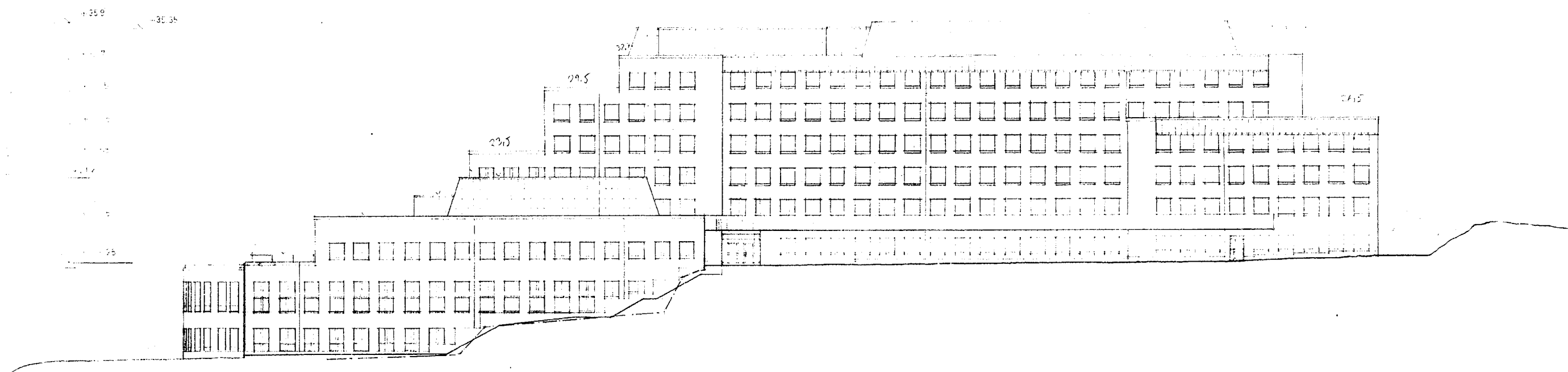


Situationsplan som visar ny markparkering med underbyggnad mellan SPADAB-huset och Philips-huset. SAC arkitektur, 1990.



Tillbyggnaden med teknikutrymme/datahall, 1990.

Fasadritning för SPADAB-huset, fasad mot väster. 1982, Sparbankernas arkitektkontor. I Stockholms stadsbyggnadsnämnds arkiv.



SPARBANKER, SWEDBANK OCH SPADAB

Nuvarande Swedbank har en komplex tillkomsthistoria som bottnar i två olika verksamheter, sparbanks- och jordbrukskassor. Fenomenet sparbank uppstod i Storbritannien på 1810-talet och var till skillnad från affärsbanker som servade näringslivet en bankverksamhet där privatpersoners sparande stod i fokus och där det inte fanns ett privat vinstintresse. Sparbanker skulle ha en lokal förankring och en demokratisk, föreningslik uppbyggnad. Den första sparbanken i Sverige bildades i Göteborg 1820 och lokala sparbanker öppnade successivt över hela landet. Under 1900-talets första hälft började sparbankerna samarbeta nationellt. En centralbank, Sparbankernas bank, bildades 1942.

Jordbrukskassor är ett sätt för lantbrukare att finansiera investeringar. Den första kassan i Sverige bildades

i Västerhaninge 1915 och fick snart efterföljare. Jordbrukskassorna verkade lokalt men hade sedan 1958 en central bank, Jordbrukets bank. 1974 bytte verksamheten namn till Föreningsbanken.

Det småskaliga och kooperativa inom båda grenarna ersattes successivt av utökat centralt samarbete, utökade rättigheter på bankmarknaden och en professionalisering. Sparbankernas roll och mandat växte underhand och verksamheten byggdes ut med bl. a. försäkringar, fastighetsmäklari och fondhantering. Kopplingen var stark till andra folkrörelser och företag som hade sitt ursprung i folkrörelserna.

Likheten mellan jordbrukskassor och sparbanker gjorde att en sammanslagning av Föreningsbanken och Sparbanken Sverige genomfördes 1997.

Namnet Föreningssparbanken byttes år 2006 mot Swedbank.

Som ett led i den gemensamma verksamheten mellan sparbankerna bildades år 1960 Sparbankernas Datacentral, SPADAB. Bankerna hanterade stora mängder information och noteringar och blev naturligt tidiga inom samhällets datahantering.

SPADAB var drivande inom bankautomatutvecklingen genom MINUTEN-automaterna. Sverige var tidigt ute inom bankautomater som var ett sätt att markant rationalisera kassahanteringen.

SPADAB hade före nybygget på Stora Essingen sina lokaler i Västberga.

LÄRARNAS HUS

Det stora kontorsprojekt som föranledde 1977 års stadsplan utfördes inte enligt planerna. Det blev istället Sveriges Lärarförbund som kom att bygga det hus som står på platsen idag. Sveriges Lärarförbund hade sina lokaler på Hantverkargatan på Kungsholmen och var trångbodda, i synnerhet som ett sammangående med Svenska Facklärarförbundet diskuterades. Ett nytt kontorshus på Stora Essingen kunde inrymma hela den nya organisationen samt svara för det relativt stora behov av kurs- och konferenslokaler man hade. Sammangåendet till Lärarförbundet blev av först 1991 och under projekteringen av det nya huset stod det klart att delar av lokalerna skulle komma att hyras ut till externa hyresgäster.

Efter en inbjuden arkitekttävling valde man att gå vidare med Coordinators förslag med ansvarig arkitekt Allan Westerman. Förslaget till byggnadsvolym följde inte helt den orientering och trappning som det icke realiserade föregående projektet på platsen hade och som stadsplanen medgav. Westerman vred och vinklade volymen men trappningar mot vattnet blev ett bärande inslag i kompositionen, om än inte lika tydligt som i SPADABS nybygge. Volymen blev istället mer skulptural och väsensskild från 1970-talets raka kontorslådor.

Coordinator hade ett tätt samarbete med byggherren Sveriges Lärarförbund vars förbundsordförande och ekonomidirektör var mycket engagerade i bygget. Med tanke på de fackliga ombudsmännens verksamhet som kunde hantera känsliga personuppgifter var öppet kontorslandskap inte att tänka på utan det var enskilda kontorsrum som gällde. Genom byggnadens uppbrutna form kunde de långa korridorer som präglade många av tidens kontorshus undvikas.

Sveriges Lärarförbund hade en stor konstsamling och förbundsordföranden Hans Hellers var engagerad för att lyfta fram konstsamlingen i det nya huset och få till ett ambitiöst



Vy från vattnet när byggnaden var nyuppförd. Lärarnas hus, folder, 1986.

konstnärligt program. Bo Ahlsén, med stor erfarenhet av att arbeta in konst i byggprojekt, anlätades som konstnärlig rådgivare. Hans företag Ahlséngruppen kom också att svara för en viktig del av det konstnärliga programmet, utformningen av huvudtrapphuset och hisshallen. Även i den stora kongressalen, styrelserummet, i relaxavdelningen och framför allt i garaget satsades på omfattande konstnärlig utsmyckning med en hög andel platsbunden konst.

Westerman framhåller hur läget vid vattnet gjorde att strävan blev att få till ett öppet och välkomnande hus som tog tillvara det fantastiska läget. På tidstypiskt sätt satsades på en rymlig entré som med dubbel våningshöjd skar tvärs genom huset till restaurangen och gav en tydlig vattenkontakt så fort man kommit in i huset.

Sven-Olov Nyberg var landskapsarkitekt. Han hjälpte till med de skulpturala terrasserna mot vattnet. Åt detta håll förlades motionslokaler i souterrängplanet. Vattenläget togs också tillvara genom en brygganläggning.

Lärarnas hus fasader fick ett gediget utförande med natursten och fönster i ädelträ i sockelvåningen och med rött fasadtegel i kontorsfasaderna. Teknikutrymmen arbetades in i takvåningar som inte drogs in från takfoten utan som ingick i ett modellerat avslut av byggnaden. Dessa utfördes med fasader i skivtäckt, ljusgul plåt och rymde postmoderna inslag i form av bågmotiv, runda fönster och brutna takfall. Plåtfasaderna med sitt ljusa lätta uttryck gav också

möjligheter att visuellt förstärka den nedtrappning av volym som gjordes mot vattnet. Profilerad plåt användes i utfackningar mellan fönstren. Fönstren var på tidstypiskt vis relativt låga. Mer generöst ljusinsläpp gavs i de mycket stora glasade burspråk som finns på entréfasaden, i hörnfönster mot vattnet och i restaurangen/matsalen.

Interiören var mycket genomarbetad. Stor omsorg lades om både fast och lös inredning och många detaljer specialritades för projektet. En nordiskt blond grundton i björk och ljusockra kombinerades med ett marint tema med mässing och mahogny.

Om- och tillbyggnader

1985 gjordes en mindre tillbyggnad till matsalen mot nordost. En ny glasad del byggdes ut på terrassen.

1989 gjordes en tillbyggnad med en serveringsveranda som utökade personalmatsalen i nordväst. Denna veranda kom 1997-98 att ersättas av en tillbyggnad i två plan för konferensverksamheten, bl. a. med större matsalar. Denna tillbyggnad utfördes med fasader i natursten och eleganta glaspartier. Arkitekter var White genom Allan Westerman. I samband med detta omgestaltades förplatsen framför huvudentrén med pollare och kedjor

1992 glasades en terrass högt upp på gaveln mot sydost in och en ny balkong lades till utanför. Arkitekt var Allan Westerman.



Poolrum med målningar av Per Andersson. Lärarnas hus, folder, 1986.



Gästmatsalen med stolar gjorda efter förebild på Nordiska museet och bord tillverkade av Sjölander. Lärarnas hus, folder, 1986.



Styrelserummet med platsbygg, belyst tak. På väggarna fanns ljudabsorberande BF-paneler i päronträ och en ridå i skarvsömsteknik utförd av Gunvor Lindroos. Rummet var exklusivt inredd med bl.a. mahognybord.

LÄRARFÖRBUNDET

Läraryrket har lång historia i Sverige och lärare har varit organiserade sedan 1800-talets tidigare hälft. Eftersom det funnits många olika typer av lärare var organisationerna länge flera. Exempelvis hade folkskolelärarna egna föreningar för män och kvinnor, småskolelärarinnor ett eget förbund och lärare inom fackområden som slöjd och musik hade egna organisationer inom ämnesområdet.

1949 samlades facklärarna inom femton ämnen till ett gemensamt förbund, SFL, Svenska facklärarförbundet och fler föreningar anslöt sig.

Folkskolans lärare enades i ett förbund 1963, Sveriges Lärarförbund (SL). Småskolelärarna anslöt sig.

År 1991 bildade SFL och SL gemensamt Lärarförbundet, en organisation för alla lärare. Idag har förbundet över 230 000 medlemmar.

1 januari 2023 bildades Sveriges Lärare av tidigare Lärarförbundet och Lärarnas Riksförbund.



Essingesalen med plats för ca 450 personer. Salen var främst avsedd för konferenser men även teaterverksamhet. Taket är veckat för att ge bra akustik och för att ge plats åt installationer. Lärarnas hus, folder, 1986.

ALLAN WESTERMAN OCH COORDINATOR

Allan Westerman föddes 1934 i Estland. Han examinerades från KTH:s arkitektutbildning 1961 och kom senare att undervisa vid lärosätet. Han har även varit redaktör för tidskriften Arkitektur.

Westerman anställdes 1961 hos Hans Borgström & Bengt Lindroos arkitektkontor och arbetade där till 1969. Borgström & Lindroos hade framgångsrika år med bl.a. Kaknästornet, affärshus i Södertälje och Stockholm, bl.a. huvudbyggnaden i Skärholmens centrum.

1969 kom Westerman att ingå i kontoret Project-coordinator AB. Coordinator var en sammanslagning av de under 1960-talet nydanande arkitektkontoren A4 och ELLT som båda hade flera stora statliga projekt bakom sig. Coordinator gjorde sig bl a kända genom ritningarna till Salénhuset i Stockholms city, nuvarande Mood. Salénhuset var ett kvartersstort cityprojekt som genom ett angreppssätt där fasaderna bröts ned och anpassades till omgivande kvarters fasader genom olika material representerade en omsvängning i cityprojektet. Salén-huset har kallats funktionalism i folkdräkt.

Coordinators frontfigur var Ragnar Uppman som var drivande i de samarbeten som gjorde att Coordinator bildades och 1991 slogs samman med White. Efter sammanslagningen drevs kontoret ett tag vidare under namnet White Coordinator. Idag är White ett av Nordens största arkitektkontor.

Allan Westerman följde med till White och arbetade bl. a. vidare med kvarteren Ångtvätten och Tvålen.



Skiss på sessionssalen.

KONTOR FÖR KREATIVITET OCH FÖRETAGSPARKER UTANFÖR STADEN

Stadsbyggnadshistorikern Bosse Bergman har i boken E4-staden- det trafikala stadslandskapet längs E4:an genom Stockholm (2008) berört 1980-talets kontorsbyggande i Stockholmsregionen. Fram till fastighetskrisen 1990 rådde i huvudsak ekonomisk uppgång i huvudstaden. Expansionen för högteknologi och informationsteknik resulterade i många nybyggen som medförde en enorm utökning av regionens kontorsytor. Bergman påpekar att inslaget av huvudkontor, filialer och dotterföretag, svenska och utländska, var framträdande inom denna produktion.

Parallellt med de nya huvudkontoren visar Bergman på hur s. k. Industri- och företagsparker blev allt vanligare liksom kontorsytor i hus för flera hyresgäster. I dessa parker byggdes tätare än i äldre verksamhetsområden eftersom kontor inte krävde samma typ av kringytor som industrier och verkstäder. En viktig skillnad mot tidigare var en "mer välansad yttre dräkt och markbehandling". En mer bearbetad arkitektur och trevliga parkanläggningar var inte endast medel i konkurrensen parkerna emellan. En förbättring av utemiljöerna bidrog till en minskad ovilja att flytta ut från innerstaden.

1980-talets kontorsexpansion skedde nämligen till största delen i ytterstaden och kranskommunerna. E4:an hade enorm dragningskraft, särskilt sträckan i norr mot Arlanda flygplats. Men även längs E4:an söder om staden och längs andra motorvägssträckor byggdes det enskilda kontorshus och företagsparker. Kreativitet var ett ledord under 1980-talet och Bergman pekar på att det skedde en omfattande utveckling av kontorens organisering för att tillgodose företagets nya arbetssätt och lokal möteskultur men också det intryck man ville förmedla till omvärlden. De nya ljusgårdarna var det perfekta formatet för detta. I eller i kontakt med ljusgårdarna var det naturligt att anordna reception, foajé, mötesplatser och serveringar eller bibliotek. Ljusgårdarna gav möjlighet till paradentréer där besökaren kunde möta det kreativa företagsklimatet.



I SKL-huset (Kvarteret Överkikaren, Hornsgatan 20) som uppfördes 1984-89 finns ett fint exempel på en av 1980-talets alla ljusgårdar. Arkitekt: K-Konsult.

ALCA-HUSET

Hur Alca-huset användes efter att Philips Teleindustri AB flyttat till Järfälla är oklart. År 1970 ansökte färgföretaget Wilh. Beckers om en ombyggnad av ett av våningsplanen för Dekorima-gruppen. Byggnaden benämndes då Essingelagret.

Samma år ansökte också ABV, AB Vägförbättringar, om lov för att uppföra två numera rivna kontorspaviljonger vid vattnet. På bygglovets situationsplan finns en parkeringsplats med 210 p-platser på platsen för nuvarande Lärarnas Hus. Under 1960- och 70-talen fanns flera provisoriska byggnader och baracker i kvarteret.

TVÄRBANAN

Under 1900-talets sista år kom området att påverkas kraftigt av tidens stora kollektivtrafiksatsning Tvärbanan. Möjligen styrde de befintliga stora arbetsplatserna i kvarteret Ångtvätten att Stora Essingens hållplats förlades hit till öns norra spets. De kraftiga nivåskillnaderna och placeringen av den nya höga bron till Alviksberget medförde att omfattande anläggningar för hållplatsen, som är förlagd delvis på bro, för själva bron och för en angörande gångbro från Essingeringen kom att bli dominerande inslag i miljön. Broarna uppfördes som betongkonstruktioner, den anslutande gångbron byggdes i stål. Bygglov gavs 1997. För utformningen svarade Granit Arkitekter AB och Eijsbergen Arkitekt AB.

Två mindre flerbostadshus under bron tvingades rivas och istället tillkom de nya punkthusen i kvarteret Tvålen.

Från den nya hållplatsen blev de befintliga byggnaderna inom utredningsområdet blickfång och fick därigenom en annan betydelse för stadsbilden, trots brons och hållplatsens barriärverkan.



Punkthusen i kvarteret Tvålen 6, uppförda på 1990-talet.

TVÅLEN 4

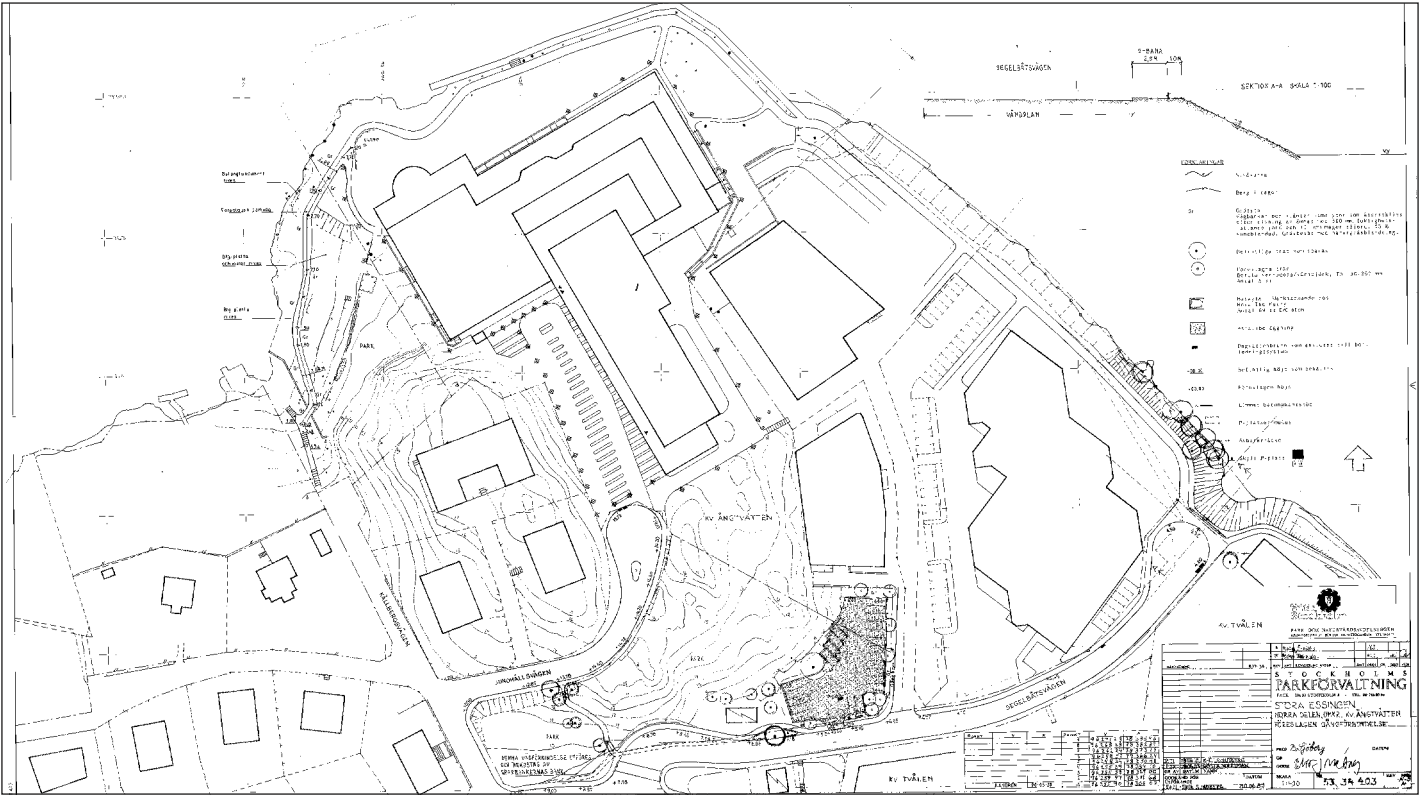
Industribyggnaden Tvålen 4 genomgick år 1987 en fasadrenovering och ombyggnad. Arkitekt var Stockholms fastighetskontors arkitektavdelning genom Göran Bergquist. Byggnaden hade då flera olika hyresgäster inom hantverk.

Flera ombyggnader gjordes under 1990-talets första hälft för att anpassa byggnaden för nya hyresgästers behov.

Som en följd av tvärbaneprojektet och den nya gång- och cykelbron tvingades delar av den näst översta våningen rivas. Volymen blev snedskuren. Skorstenen revs. Ny fasad utfördes lika befintliga. Taket täcktes om. Arbetet utfördes av NCC 1997-98.

TVÅLEN 7

De tre flerbostadshusen med bostadsrätter inom Tvålen 6 uppfördes åren 1997-1998. Vid samma tid uppfördes under den nya spårväghållplatsen ett parkeringshus som skulle betjäna den växande verksamheten vid Essinge konferenscenter. Parkeringshuset placerades på en egen fastighet, Tvålen 7, som är belägen under spårväghållplatsens bro. Garaget ritades av White genom Allan Westerman och fick en anspråkslös utformning i puts och tegel.



EKNÄSPARKEN OCH TVÄTTKORGEN

Familjebostäder lät bygga om och tilläggsisolera sina flerbostadshus i kvarteret Tvättkorgen år 1974.

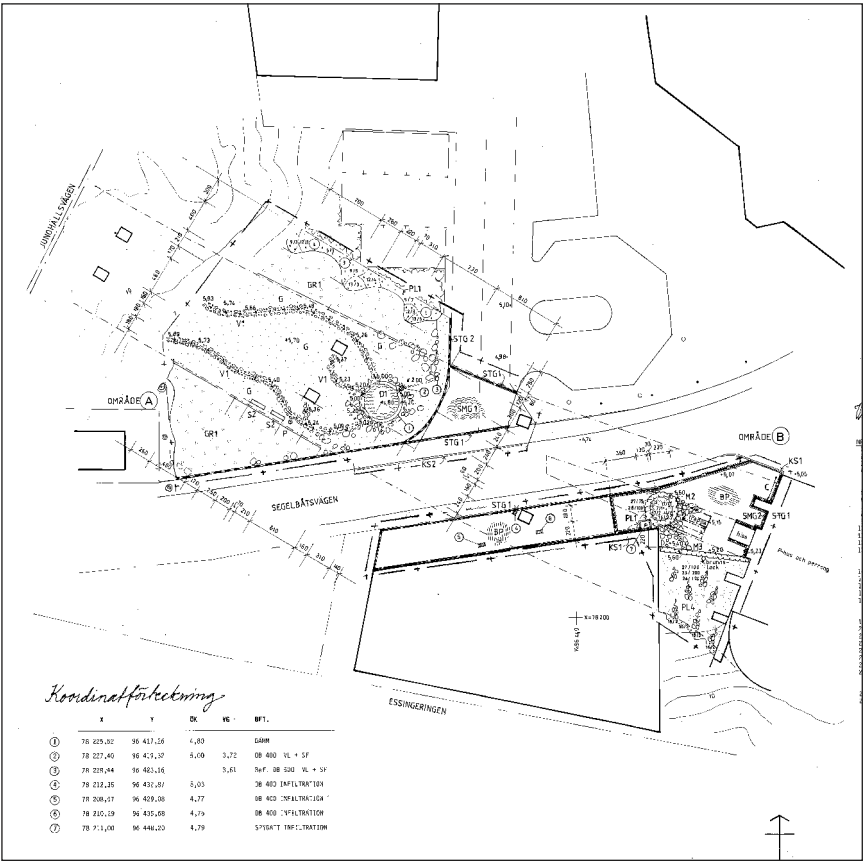
I övrigt hände inte mycket inom denna del av utredningsområdet fram till tvärbaneprojektet. Junohällsvägen drogs om för att fungera som angöring till SPADAB:s nybygge. Två flerbostadshus från 1930-talet revs inför brobygget och tomterna återställdes till naturmark.

STRANDPROMENADEN

Strandpromenaden planerades av staden genom Gatu- och fastighetskontorets parkförvaltning 1980. Utformningen påminner om Stockholms stads tidigare och samtida idéer om att tillgängliggöra Stockholms stränder.

TVÄRBANAN OCH PARKOMRÅDE UNDER SPÅRVÄGSBRON

Parkområdet under den nya spårvägsbron och marken i anslutning till den nya trapp- och hissanläggningen från hållplatsen gestaltades av landskapsarkitekt Elisabeth Norrby på uppdrag av Gatu- och fastighetskontoret 1998.



Ritning över Kvarteret Angtvätten m.m. 1980, Stockholms Parkförvaltning, Trafikkontorets arkiv.

< Markplanerings-, utrustnings- och planteringsplan, område vid snabbspårvägen (Junohällsvägen-Badstrandsvägen) 1998, Trafikkontorets arkiv.

HISTORIK 2000-2018

TILLÄGGSPLAN OCH MINDRE FÖRTÄTNINGSPROJEKT

Stockholms översiktsplan 1999 kategoriserade Stora Essingen som gles stadsbebyggelse. År 2001 tog staden fram en tilläggsplan för de centrala delarna av ön fram. Planen meddelade bl.a. skydds- och varsamhetsbestämmelser för delar av 1930- och 40-talsbebyggelsen. I planbeskrivningen skriver stadsbyggnadskontoret att efter de 300 lägenheter i fem nya bostadsområden som områdesprogrammet från 1980-talet möjliggjorde och som realiserats under 1990-talet, var ön i stort sett fullt utbyggd. Strandpromenaden hade byggts ut.

Men Stockholms tillväxt har accelererat och 2000-talets förtätningssvåg har påverkat även Stora Essingen. Förtätningar har genomförts, dels genom några mindre flerbostadshus, dels genom nya radhus vid Essinge IP, uppförda kring 00-talets mitt.

I den nya översiktsplanen som är antagen av kommunfullmäktige har det aktuella området pekats ut som stadsutvecklingsområde.

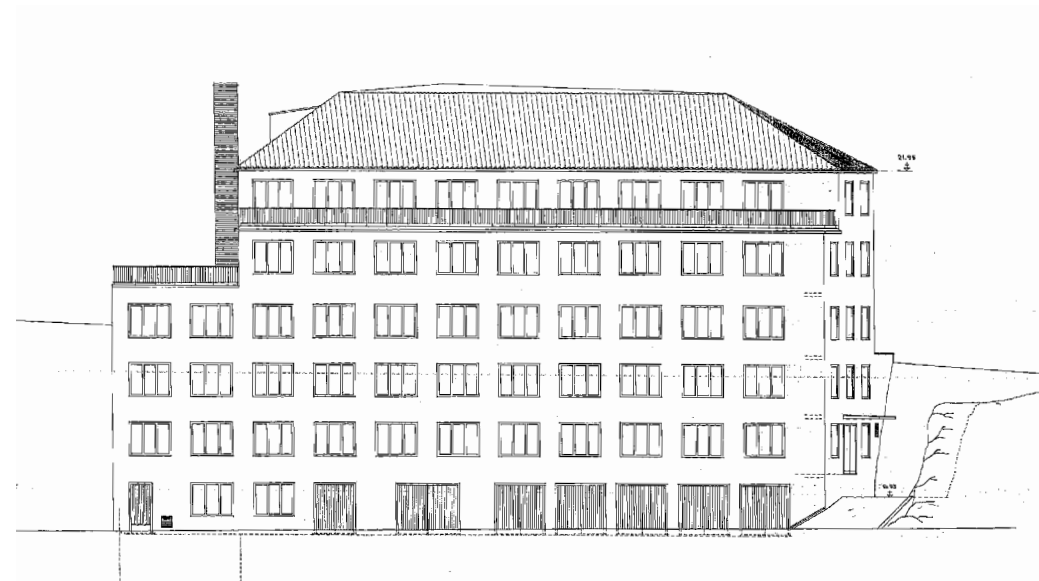


Flerfamiljshus i kvarteret Torkhästen 2 är ett exempel på ett av 2000-talets förtätningsprojekt.

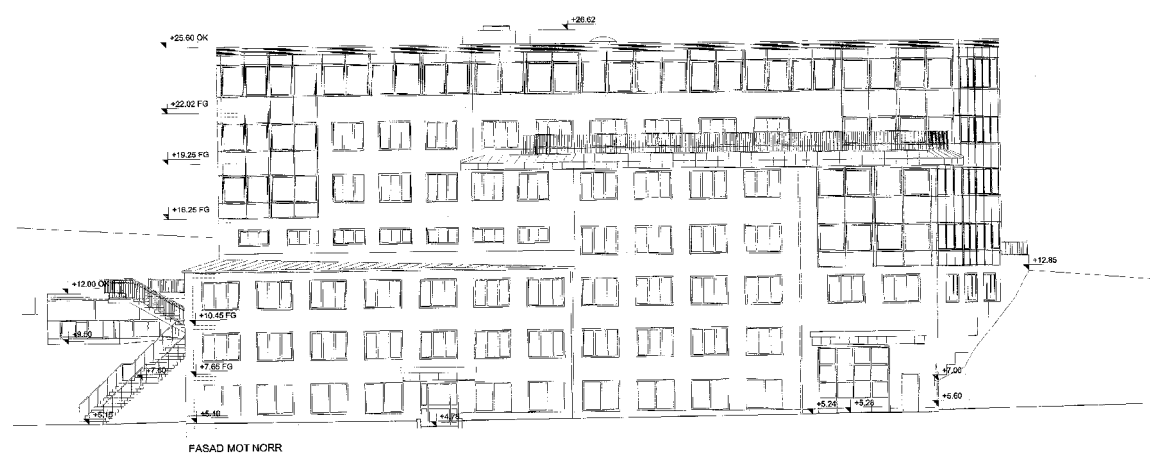
OMBYGGNAD AV TVÅLEN

Bygget av Tvärbanan och dess följdverkningar var avslutade vid millennieskiftet. Sedan dess har området inte ändrats i någon större utsträckning. Undantaget är ombyggnaden av Tvålen 4. I början av 2000-talet var den då drygt 50-åriga industribyggnaden i stort behov av upprustning. Området hade fått ett lyft genom Tvärbanan och Lärarförbundet hade behov av nya ytor. Byggnaden var uthyrd till olika hyresgäster inom bl. a. hantverk och industri men behövde en rejäl uppgradering för att kunna tas i bruk som ett modernt kontorshus. White fick genom Allan Westerman uppdraget att svara för en om-, till-, och påbyggnad som kunde tillgodose Lärarförbundets krav.

Byggprojektet genomfördes åren 2001-03. Efter ombyggnaden innehöll byggnaden lager och kontor med lokaler i bottenvåningen.



Fasadritning, kv Tvålen 4. Fasad mot norr. Bygglovritning, Rolf Hagstrand, 1947. Stadsbyggnadsnämndens arkiv.



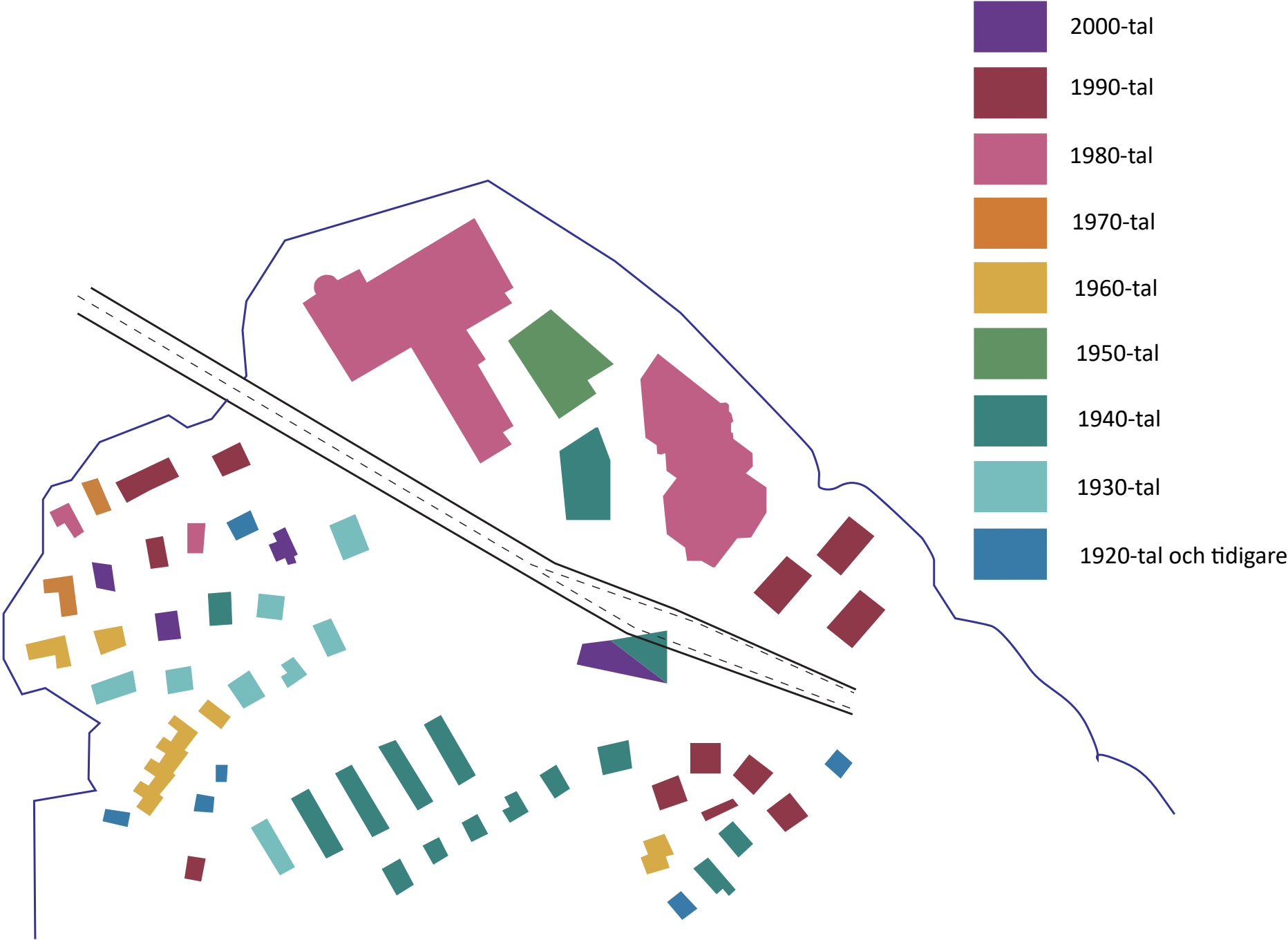
Ombyggnadsritning, fasad mot norr. White arkitekter genom Allan Westerman, 2001. Stadsbyggnadsnämndens arkiv.

NULÄGE



NULÄGE

ÅRSRINGAR - BYGGNADSEPOKER



LÄRARNAS HUS

"Lärarnas hus" inom Ångvätten 16 är beläget i utredningsområdets östra del. Byggnaden som stod färdig 1984 präglas av den nedtrappade volymhanteringen mot vattnet. Sockelvåningen har fasad i natursten och ursprungliga fönster i teak. Övriga fasader är i rött fasadtegel med ovanliggande teknikvåningar i skivtäckt, beige plåt. Teknikvåningarna har postmoderna inslag i form av bågmotiv, runda fönster och brutna takfall. Fönstren är relativt små, vilket var typiskt för tiden. Mer generösa ljusinsläpp finns i burspråken på entréfasaden, mot vattnet och i restaurangen/matsalen. Entrén är väl tilltagen och sträcker sig över två våningsplan tvärs genom huset till restaurangen på andra sidan, mot vattnet. Mot vattnet finns i sluttningsläge rundade sektioner i betong som inrymmer relaxytor och ovanpå dessa finns en större terrass som under sommartid används för uteservering. Fönster och dörrpartier har till delar bytts ut med tiden.

Vid byggnadskomplexets nordvästra hörn finns en tillbyggnad från slutet av 1990-talet. Tillbyggnaden har fasader i natursten och smäckra glaspartier och ansluter utformningsmässigt till ursprunglig arkitektur. Det är därför inte självklart att tillbyggnaden läses av som ett senare tillägg då den upplevs som en del av den ursprungliga kompositionen. Balkongen på plan 8, mot söder, är också ett senare tillägg från tidigt 1990-tal.

Utanför entrén finns en rundfart och avsläppningsyta kantad av pollare med kättingar. I en mindre gräsyta finns två bronsskulpturer som placerades här i samband med att huset byggdes. Förplatsen och rundfarten fick sin nuvarande utformning under slutet av 1990-talet.



Entréfasaden mot söder med förplats och rundfart.



Tillbyggnaden och entrén som tillkom i slutet av 1990-talet präglades av en hög ambitionsnivå ifråga om material och gestaltning.



Mot vattnet har byggnaden en plastisk form som trappar sig i flera nivåer. Fasadmaterialen är många och går från betong med tungt uttryck närmst mark till lätta plätvolymmer högst upp.



Den stora kongressalen har slutna fasader med möjlighet till inlastning vid vändplanen.



Sett från Tvärbanans hållplats är byggnaden högrest. De lägre byggnadsdelarna har rena, vårdade taktytor.



De lutande glaspartierna vid huvudentrén är spektakulära.



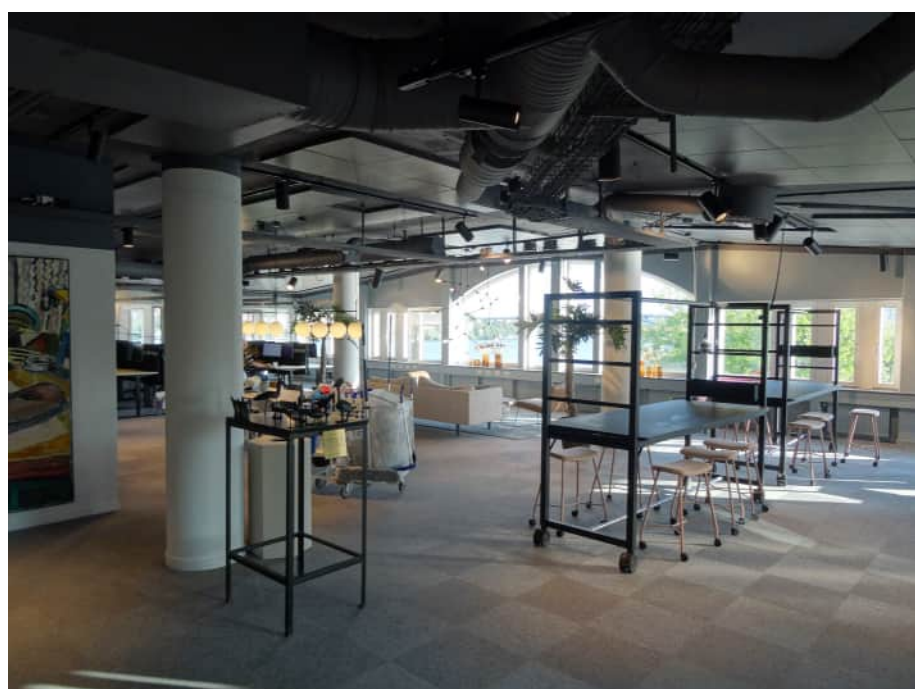
Naturstenen i fasaderna är en tysk sandsten.



Skulpturerad terrass mot vattnet.



Hisshall med marmorgolv och väggmålning. Dörrpartiet är sannolikt ursprungligt.



På några av våningsplanen har planlösningen öppnats upp.



Korridor med marmorgolv.



Kontorsrum på våning 8, ursprungligen kombinerat övernattningsrum/kontor med egen toalett. Dessa rum är idag omgjorda till vanliga kontorsrum.



Styrelserummet har gjorts om i stor utsträckning. Här fanns ursprungligen väggpaneler i päronträ, konstnärlig väggdekor samt inredning i mahogny.



Byggnadens läge tätt intill broarna gör att den aldrig får ett framträdande läge sett från verksamhetsområdet i norr.



Fasaden mot Essingeringen sedd från en av Eknäsparkens lekplatser.

TVÅLEN 4

Kontorshuset, uppfört som industribyggnad på 1940-talet, byggdes om kraftigt i början av 2000-talet. Byggnaden är relativt anonym. Även efter den fullständiga ombyggnaden finns dock flera grundläggande drag kvar från ursprungsbyggnaden. Hit hör den regelbundna fönstersättningen, fönstrens form och indelning samt altanen mot norr. Det finns också ett släktskap med Alca-huset och Philipshuset i den oregelbundna volymen med olika höga byggnadskroppar. Den ursprungliga takformen och en stor skorsten är däremot inte bevarat. Volymtilläggen har till stor del gjorts med lätta glasfasader och byggnadens historia hade genom detta gestaltungs-grepp kunnat vara tydlig att läsa av. Genom att alla fönster, entréer och lastportar byttes ut eller omgestaltades framstår dock byggnaden, för den som inte är insatt i historien, som en i alla delar sentida byggnad.

Intrycket av byggnaden präglas av att spårvägsbron är belägen framför dess övre plan och stör upplevelsen av huset. Byggnaden tycks ligga i bakgrunden. Vid Essingeringen, på gångbron och vid trapporna vid husets östra gavel kommer man däremot mycket nära byggnaden. Det sentida betong- och stålramet längs Essingeringen bidrar till att byggnaden upplevs som relativt nybyggd.

Byggnaden fungerar till största delen som kontor där Lärarförbundet disponerar delar av ytan. Stora ytor är uthyrda till externa hyresgäster, bl a till ett företag som vidareutbildar lärare.

ALCA-HUSET

"Alca-huset" inom Ängtvätten 12 är belägen med entré mot Segelbåtsvägen i öster. Byggnaden som uppfördes 1946 som kontorshus, rymmer sedan 1997 lagerlokaler och kontor för framförallt Alcadon AB men även några mindre verksamheter. De översta två våningsplanen utgör delvis fortfarande bostäder.

Fasaden mot Segelbåtsvägen är bruten och följer gatans krökning. Byggnaden är klädd i gult fasadtegel och har vita fönsterkarmar. Fönstren är inte ursprungliga men har bevarad, tidsenlig tre-indelning. Högst upp på gavlarna finns ett mindre åttkantigt fönster. Bostadsvåningarna är indragna från de nedre kontorsvåningarna och skapar på så vis en effektiv terrassering. Takvåningarnas fasader är sedan 1980-talet inklädda i kopparplåt. Taket är valmat och täckt med röda takpannor.

Byggnaden är utvändigt relativt välbevarad men en rad förändringar har gjorts ifråga om portar, balkonger och fönster samt påklädningen av takvåningarna. Infart och varuintag till garaget på norra gaveln finns kvar. Invändigt finns en del bevarade ursprungliga detaljer kvar i fråga om hissdörrar, enstaka dörrar, trapphusdetaljer, kalkstensgolv, spiraltrappa och fönsterbänkar. Ytskikt och planlösning har ändrats med tiden och i samband med att nya hyresgäster flyttat in.



Alca-husets oregelbundna form och indragna takvåningar ger byggnaden en stark karaktär.



Byggnadens entréfasad mot Segelbåtsvägen.



Gaveln mot söder sedd från under tvärbanebron.



Fasad mot baksidan i väster. Lågdelen är ursprunglig från 1940-talet. Plåttäckning, träräcken och aluminiumdörrar som leder till terrasserna är senare tillkomna.



Balkongerna fanns ursprungligen men har bytts ut med nya räcken.



Byggnaden används framförallt som lagerlokal för Alcadon. Dörrarna längst in har ursprungligt läge vid den ursprungliga lastbryggan på husets södra gavel.



Ytskikt är generellt sentida och undertak har tillkommit. Pelare, hissdörrar och spiraltrappa (till höger i bild) tillhör ursprungliga detaljer som finns kvar i byggnaden.

PHILIPS-HUSET

“Philips-huset” inom Ångtvätten 22 är idag sammanbyggt med SPADAB-huset, Sparbankernas stora datacentral. Byggnaden som uppfördes 1953 har sockel i svart skiffer, fasader i rött fasadtegel med vita fönsterband runt om hela byggnaden. Högst upp finns en plåttäckt takvåning med tidstypiskt formade fönster. Den lägre volymen mot öster som har putsade, ljusa fasader, tas lätt för en tillbyggnad men är en ursprunglig del av byggnaden.

Byggnaden har förändrats genom bl.a. fönsterbyten och placering av kylaggregat på taket. Den före detta huvudentrén används inte längre och entrédörrar har bytts ut. Sedan 1985 finns en förbindelsegång i flera plan till SPADAB-huset.

Byggnaden, i synnerhet takvåningen, skadades allvarligt i en brand 2008 men återuppbyggdes med exteriört bibehållen karaktär. Invändigt finns inte mycket av 1950-talskaraktären bevarad men en del ursprungliga och tidstypiska detaljer finns kvar så som materialval och detaljer i trapphus, hissdörrar och fönsterbänkar.



Philipshuset, fasad mot nordost och Segelbåtsvägen.



Vy från vattensidan med strandpromenaden i förgrunden.



Vy från nordväst mot Philips-huset och garageinfarten till SPADAB-huset.



Mellan Philips-huset och SPADAB finns en överdäckad gård som utgörs av parkeringsplatser. Överdäckningen gjordes i slutet av 1980-talet som en överbyggnad för datahall.



Våningsplanen har öppnats upp och mellanväggar är borttagna. Yttsikten är nya. Fönsterbanden löper runt om hela byggnaden.



Den indragna entrén till Philips-huset som idag inte längre brukas som huvudentré. Entréporten har bytts ut till en ny mindre dörr.



Huvudtrapphuset. Ursprungligt terrazzogolv och trappsteg samt trappräcke i stål.

SPADAB-HUSET

SPADAB-huset (Sparbankernas datacentral) är belägen i västra delen av utredningsområdet inom Ängtvätten 22. Det stora byggnadskomplexet stod klart 1983 efter ritningar av Thor Laurén på Sparbankernas egna arkitektkontor. Byggnaden hyrs fortfarande av Swedbank.

Byggnaden utgörs av en lamell på sex våningar som i nordväst övergår i en vidsträckt terrasserad volym med fem avtrappningar som följer terrängen mot stranden. Det översta våningsplanet är en ren teknikvåning. Fasaden är tidstypiskt klädda i jämnbränt rosa fasadtegel. Fönstren är av typen tvåluftsfönster, relativt små, vilket också är tidstypiskt för 1980-talet. Fönstren är utvändigt klädda i natureloxerat aluminium, vilket även går igen i entréerna. Det breda ljusgrå fasadbandet är genomgående i gestaltningen och används till takfot, förbindelsegång, teknikbyggnader och skärmtak.

Huvudentrén är belägen mot Junohällsvägen och infart till garage och transporter sker vid sjösidan, norr om Philips-huset. Philips-huset som byggdes samman med SPADAB-komplexet 1985, är sammanlänkat via en fyra våningar hög förbindelsegång, även den ritad av Thor Laurén.

Byggnaden är Stora Essingens största arbetsplats och inrymmer förutom kontorsytor och datorhallar även motionsytor i form av bl. a. simbassäng.



SPADAB-huset sett från Alviks strand i väster.



Vy mot byggnadens nordöstra fasad och Segelbåtsvägen. Philips-huset och Lärarnas hus syns i bakgrunden.



Byggnaden från öster med garageinfart och lastkaj.



Byggnadens västra sida med trappa som leder mellan gården och strandpromenaden



Fasad med rundad utbyggnad mot vattnet i norr.



Fasaden mot väster. Till höger syns den bevarade jordkällaren.



Förbindelsegången mellan SPADAB och Philips-huset, ritad av Thor Laurén.

BERG OCH UTFYLLNADER

Stora delar av kvarteret Ångtvätten och Tvålen ligger på mark som fyllts ut i Mälaren vilket skiljer ut det mot en i övrigt kuperad, naturlig topografi. Stora Essingens stränder är långa sträckor kraftigt kuperade. Broparken öster om utredningsområdet är ett tydligt exempel på det. Även den västra delen av Ångtvätten har kvar stora delar av sin naturliga topografi med ett svårtillgängligt berg väster om befintliga byggnader. Den utfyllda marken är inte plan utan sluttande och möter berget på ett flertal punkter även om också bebyggelsen tar upp nivåskillnaden på långa sträckor. De tre industribyggnaderna från 1940- och 50-talen är alla placerade i kraftiga sluttningslägen och vänder sig mot den flackare utfyllda marken som var betydligt mer lämpad för angöring och transporter etc. SPADAB-komplexet är till stora delar placerat i terrängen men har samtidigt omformat den och omtolkat den med byggnadsvolymer.

Marken söder om Essingeringen, Eknäsparken, består av en relativt brant norrsluttning som lämnats till största delen obebyggd. Norrlägen sågs under den funktionalistiska och modernistiska epoken som obyggbara eftersom det var dåliga solljusförhållanden. Däremot kunde sluttningar som denna användas till att bädda in bostadshusen i natur och grönska på ett sätt som eftersträvades. Sluttningen norr om Eknäsvägens lamellhus har tydliga paralleller: norr om punkthusen vid Vänskapsvägen men också i Ekhagen och Stadshagen.

Sedan två flerbostadshus i kvarteret Tvättkorgen revs på 1990-talet uppfattas även detta kvarter och tillhörande ytor vid Segelbåtsvägen/Essingeringen till stora delar som naturmark. Marken sluttar mot söder och genomskärs av trappor. Till det kvarvarande mindre flerbostadshuset, som idag uppfattas som utan sammanhang med sin omgivning, finns en angöringsväg som fortsätter i en trappa upp till Alviksbrons gångbana.



En trappa varsamt insmugen i terrängen i Eknäsparken.

Tvärbaneprojektet har också kraftigt påverkat upplevelsen av topografin och förstärkt höjdskillnaderna genom Alviksbron och anslutningarna till den högt placerade hållplatsen. Tvärbanan ihop med Essingeringen gör att området tydligt delas i två delar, det som ligger norr om Tvärbanan och det som ligger under och söder om. Utöver detta kan parkmarken vid stranden, under Alviksbron, ses som en delvis egen del som ligger något avskilt från de övriga miljöerna.

Entrén till kvarteren Ångtvätten och tvålen med bil och cykel är effektiv med Segelbåtsvägen som viker av i en snäv sväng från Essingeringen. Essingeringen är terrasserad med stödmurar och äldre vägräcken som är väl exponerade i korsningen med Segelbåtsvägen. Här finns en parkkaraktär med stora sparade ädellövträd i gräsytor. Dessa ytor är till stor del belägna inom kvartersmark, Tvålen 4.

Under Alviksbron har den svår använda marken, i samband med tvärbaneprojektet, åt detta håll givits en vårdad och tillrättalagd karaktär genom stensatta diken och rännor med intilliggande grusytor och bänkar.

DEN CENTRALA PLATSBILDNINGEN

Områdets hjärta är en relativt flack platsbildning med triangulär form som skapas av tvärbanan, byggnaderna under broarna, av broarna i sig med hiss och trappanläggningar samt av Alca-huset, Lärarnas Hus och det västra punkthuset i kvarteret Tvålen. Platsen är lika mycket entré till området som en något svåröverskådlig korsning och parkeringsplats. Den är belägen inom kvartersmark, endast en liten



Platsbildningen söder om Lärarnas hus är områdets nav.

del, Segelbåtsvägen, utgörs av stadens mark. Att platsen till största delen utgörs av privat mark innebär att den inte är samordnad. Till Lärarnas hus finns ett entrétorg med integrerad, asfalterad angöringsslinga för taxi. Marken är belagd med mönsterlagd betongsten. Här står två planterade lövträd som hunnit bli tämligen höga. I den grästäckta refugen som angöringsslingan omringar finns en skulptur i brons. Granitstolpar som håller kättingar, belysningsstolpar med globarmaturer avgränsar angöringsslingan och bidrar tillsammans med flaggstänger och en större rabatt intill Lärarnas hus garagenedfart till förplatsens bearbetade karaktär.

Längs Segelbåtsvägens vändslinga finns grön förgårdsmark med gräs, buskar och lövträd på båda sidor. Vändplanen är belägen i nära anslutning till strandpromenaden och används bl. a. för godstransporter till Lärarnas hus/Essinge konferenscenters stora konferenssal som är placerad åt detta håll.

Mellan parkeringshuset Tvålen 7 som är beläget under tvärbanehållplatsens brokonstruktion och kontorshuset Tvålen 4 ansluter två trappanläggningar till platsbildningen. Från söder ansluter en betongtrappa (med dekorativ kullersten intill trapploppen) vid kontorshusets gavel som ger förbindelse med Essingeringen. Trappan ligger i skymundan bakom den hiss- och trappkonstruktion i betong och stål som ger direktförbindelse till tvärbanan. Stålet i vertikala delar och räcken är lackerat i mörkgrönt och kontrasterar mot den ljusa betongen i vilplan och trapplopp.

Mellan Lärarnas Hus och Alca-huset är gaturummet hårdgjort. Här igenom sker angöring till Swedbanks anläggning.



Eknäsparken sluttar kraftigt och vertikaliteten förstärks av höga träd.

STRANDPROMENADEN

Essinge strandstig når området från öster där den smiter runt de branta sluttningarna i Broparken. Nedanför punkthusen i Tvålen 6 upplevs den integrerad med den öppna och gröna parkmiljön mellan bostadshusen. Vid det nordligaste punkthuset minskar det fria området mellan bebyggelse och vatten och här är kontakten med Segelbåtsvägens vändplan tydlig. Nedanför Lärarnas hus, där promenaden löper inom kvartersmark, är promenaden integrerad med anläggningens parkkaraktär och man kommer nära restaurangens skulpturala betongterrasser. Till konferensanläggningen hör ett större bryggdäck. Bryggans landfäste kantas av två mindre träbyggnader.

Den välordnade parkkaraktären nedanför konferensanläggningen övergår i Swedbanks asfalterade parkerings- och angöringsytor. Här löper strandpromenaden nedanför triviala schaktsläntr innan marken flackar ut vid parkeringsplatsen på öns absoluta nordspets. Här är själva strandzonen lummig men parkeringsytorna är förlagda tätt intill strandpromenaden. Här finns ett bryggdäck och en enkel paviljong i trä. Ett särskilt omnämnande förtjänar den parkyta som finns invid Hus A:s runda utbyggnad. Mellan promenaden och byggnaden finns här en enkel klippträdgård med prydnadsträd planterade i anslutning till ett parti med bevarat berg i dagen.

Efter klippträdgården når strandpromenaden stadens mark närmast Alviksbron. Den börjar som bevarad naturmark men når under bron öppnare gräsytor. Här märks husgrunder och terrasser tillhöriga ett mindre hus från tidigt 1900-tal. I sluttningen i öster finns även en murad källare som gör det tydligt läsbart att här funnits en äldre bostadsmiljö. Strandpromenaden avslutas med trappor som leder upp till Källbergsvägens vändplan. Trapporna är en del av de förbindelsevägar som var tänkta att knyta samman stadsdelar och bostadsområden genom Stockholms kuperade stadslandskap. De är karakteristiska för stockholmsskolans idéer och gestaltningar.

Strandpromenaden är smal och grusbelagd. Stigen är genomgående utlagd nära strandkanten. Strandkanten kantas på hela sträckan av pilar som böjer sig ut över vattnet. Hur tätt pilarna står varierar och på vissa sträckor saknas träd. Norr om Swedbanks Hus A finns ett antal pilar av en annan art. Dessa växer inte ut över vattnet utan växer upprätt med kraftiga samlade kronor.

Trapporna mellan stranden och Källbergsvägen. >



Att strandkanten delvis utgörs av utfylld mark är på vissa ställen tydligt. Knäckepilar som hänger ut över vattnet är karaktäristiskt för många strandpromenader vid Mälaren.

GRÖNYTOR

KVARTERET VRIDMASKINEN OCH EKNÄSPARKEN

Parkmiljön norr om flerfamiljshusen i kvarteret Vridmaskinen utgörs av sparad naturmark som modellerats och glesats ut. Växtligheten varierar med bl.a. sparade tallar, granar och planterade buskrosor. Miljön är i stort sett bevarad bortsett från att lekredskapen i parken har ersatts av nyare.



Eknäsparken möter den smala gatan direkt, utan gångbana.



Lekplatserna i Eknäsparken har för Stockholmsskolan en typisk inramning med mörkgrönt spjälstaket.

KVARTERET TVÅLEN

Grönområdet i kvarteret Tvålen, mellan Essingeringen och Segelbåtsvägen utgörs av en slänt utmed Essingeringen. Längs med vägen löper en stödmur i natursten. Några av de sparade och planterade träden från tiden då platsen anlades som park på 1940-talet har försvunnit men andra finns kvar. Växtligheten består av bl.a. tall, pil och gran. Marken är gräsbevuxen och välskött.



Kvarteret Tvålens västra spets har karaktärskapande inslag som stödmur och vägräcke från 1930-talet och ett par uppvuxna ädellövträd.

PARK VID KVARTERET TVÄTTKORGEN

Mellan Essingeringen, Segelbåtsvägen, Junohällsvägen och Tvärbanans bro ligger ett markområde som aldrig varit bebyggt och som varit utlagt som park sedan 1970-talet.

Marken sluttar, är grästäckt och bevuxen med både äldre ekar och tallar men också med sly. Granittrappor med smidesräcken och en mellanliggande grusgång sneddar genom parkmarken. Trapporna är av typiskt utförande enligt Stockholmsskolan men de är inte särskilt gamla utan anlagda kring år 2000.



Parken vid kvarteret Tvättkorgen med trappor och belysningsstolpar.

PARKOMRÅDE UNDER SPÅRVÄGSBRON

Parkområdet under spårvägsbron finns bevarat sedan slutet av 1990-talet. Platsen karakteriseras av en karg och stenig gestaltning under brons massiva betongpelare. Stensatta bäckar som leder till en uppsamlingsdamm är det mest iögonfallande inslaget.



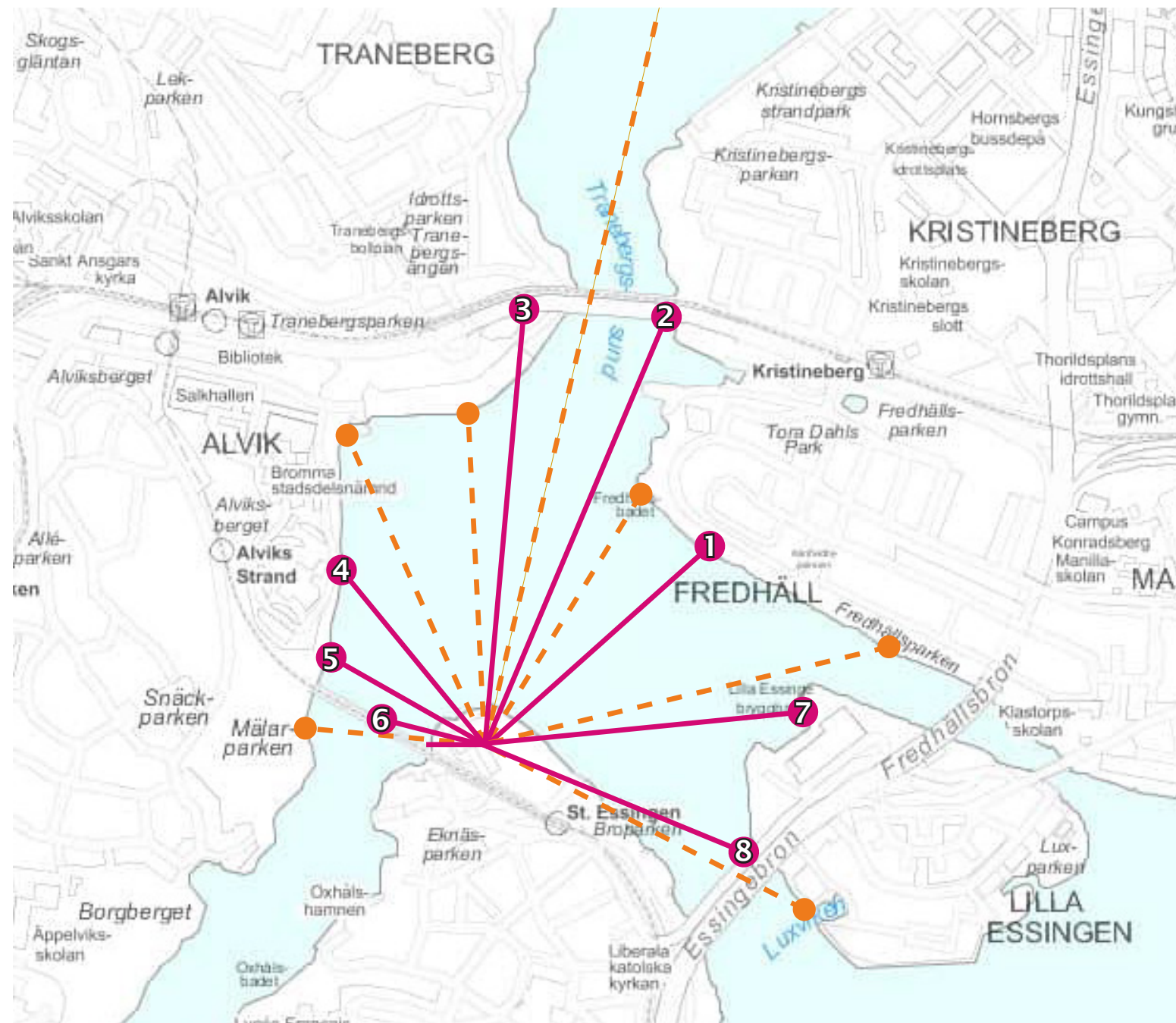
De stensatta dikena under bron är från 1990-talets slut.

SIKTLINJER - VYER PÅ HÅLL

SIKTLINJER OCH VYER

Utredningsområdets läge på en udde i ett vidsträckt men ändå väl avgränsat vattenrum som ringas in av broar, gör att området är exponerat i stadsbilden. Siktlinjer in mot området finns från väster, norr och öster. Lilla Essingen skymmer delvis udden från mer centrala platser i staden.

Vypunkterna som illustreras på kartan är indelade i primära (heldragna linjer) och sekundära (streckade linjer) punkter, varifrån alla har sikt mot utredningsområdet. De primära vypunkterna är mer välbesökta generellt och de utgör antingen populära promenadstråk, utsiktsplatser eller en högtrafikerad väg. Endast de primära vypunkterna (åtta vypunkter) har beskrivits vidare i rapporten, se följande sidor.



Utvalda vypunkter. Numrerade punkter representerar primära vypunkter/siktlinjer. Streckade linjer som saknar numrering är sekundära och har inte analyserats vidare i denna utredning. Illustration: Tyréns, 2019.

1. FREDHÄLL SNOILSKYVÄGEN

Vy från Snoilskyvägen i stadsdelen Fredhäll.

I vyn syns del av Alviksbron i väster som fortsätter bakom SPADAB-huset och skymtas åter igen mellan Philips-huset och Alca-huset. Även Lärarnas hus och Philips-huset är framträdande härifrån. Alca-husets plåtklädda mörka takvåningar är anslående.

Lärarnas hus terrassering framträder tydligt här liksom kontrasten mellan byggnadens nedre våningsplan med tegelfasad och dess övre plåtklädda våningar. De låga volymerna som vänder sig mot vattnet medför dels att Lärarnas Hus framstår som ett intrikat komplex, dels att hela utredningsområdet får ett brokigt helhetsintryck skapat av en mängd individer.

Flerbostadshusen i kvarteret Tvålen 6 syns till vänster om Lärarnas hus. Tvålen 4 har en tillbakadragen roll bakom träd och spårvägsbro.

I fonden bakom Alviksbron syns skogspartiet mellan Alviks Strand och Äppelviken. Notera hur Alca-huset tangerar skogssiluetten medan SPADAB-huset tecknar sig mot himlen.

Ovanför kvarteret Tvålen och Lärarnas Hus kan bostadsbebyggelsen vid Vänskapsvägen anas.

Strandzonen är kuperad nedanför Lärarnas Hus och låglänt vid SPADAB-huset. Befintliga bryggor är synliga men ger ett diskret intryck.



2. TRANEBERGSBRON ÖSTRA

Vy från östra delen av Tranebergsbron. I förgrunden syns båtbyggarna vid Fredhäll.

Del av både Essingebron och Alviksbron syns från den här vyn. Essingekyrkans kyrktorn mitt på Stora Essingen sticker upp i fonden. Till vänster syns även radiotornet vid Ericssons f.d. fabrik vid Telefonplan.

Alla byggnader inom utredningsområdet syns helt eller delvis från denna vy liksom en stor del av den omgivande bebyggelsen på Stora Essingen.

Philips-huset och Alca-huset bildar en tät ensemble och byggnadernas valmade och brutna takformer framträder väl.

Lärarnas hus tar inte samma plats som från Snoilskyvägen utan tycks följsamt följa berget.

SPADAB-huset tycks härifrån väldigt. Både genom sin skala och sin rätvinklighet bryter det mot den övriga bebyggelsens karaktär och samspelar inte med Mälarlandskapet.



3. TRANEBERGSBRON VÄSTRA

*Vy från västra delen av Tranebergsbron
ovan för bostadsbebyggelsen vid Tranebergs
strand.*

Vyn uppvisar stora likheter med den från östra sidan av Tranebergsbron. Den stora skillnaden är att Alca-huset knappt syns härifrån. Philips-huset har en central roll

På Stora Essingen reser sig den blåklassade kyrkans långhus på ett effektfullt sätt över SPADAB-huset och horisonten. Punkthusen vid Vänskapsvägen är ett tydligt stadsbyggnadsmotiv som nått och jämnt överskrider trädtopparnas höjd.

I bakgrunden, bakom Essingebron, syns del av bebyggelsen i Aspudden.

Strandpromenaden framträder i sin helhet.



4. ALVIKS STRAND NORRA

Vy från gångbrygga längs strandpromenad vid Alviks strand.

SPADAB-huset är från denna vinkel den mest framträdande av byggnaderna inom utredningsområdet. Teknikvåningen tecknar sig mot himlen. Lärarnas hus och Philips-huset skymtar bakom och gör att även härifrån ger bebyggelsen sammantaget ett massivt intryck. Det röda teglet ger en viss samstämmighet men den grå plåten i fasadbanden och på taket är iögonfallande.

Alviksbron och Essingebron ger samband och orientering. Under Alviksbrons fäste framgår hur grönskan letar sig ned till vattnet, det är ett uppehåll i bebyggelsen.



5. ALVIKS STRAND SÖDRA

Vy från södra delen av Alviks strand i väster.

Liksom föregående vy är det SPADAB-huset som står i fokus. Här tronar byggnaden i ensamt majestät och framstår som monumental. Alviksbron som försvinner in bakom SPADAB-huset är också en påtagligt inslag i denna vy. Terrasseringen och fönsterbandet i den lägre volymen framgår tydligt härifrån.

Strandzonen är utpräglad grön med tätare trädbestånd än på övriga sträckor av strandpromenaden.

I vänster bildkant syns bebyggelse på Lilla Essingen ovan och bakom Essingebron.



6. ALVIKSBRON TVÄRBANAN

Vy från väster från gångbanan på Alviksbron som binder samman Bromma, via Alviks strand och Stora Essingen.

Från Alviksbrons mitt framträder SPADAB-husets oandel på andra sidan spårområdet. Till höger om SPADAB skymtar Alca-husets tak.

Till vänster, bakom SPADAB-huset, syns stadsdelarna Fredhäll och Marieberg på Kungsholmen. DN-huset i Marieberg utmärker sig tydligt.

Högalidskyrkans dubbeltorn sticker upp ovanför Alca-husets tak.



7. LILLA ESSINGEN PRIMUSPARKEN ÖSTRA

Vy från östra delen av Primusparken vid Lilla Essingens nordvästra udde.

I denna vy framträder bostadshusen i kvarteret Tvålen 6, Lärarnas hus, Philips-huset och SPADAB-huset. Alca-huset är knappt synbart härifrån. Intrycket är att volymerna nästan "smälter" samman på ett balanserat sätt. Bebyggelsen framstår som relativt jämbördig både vad gäller höjd och skala i övrigt. Byggnadernas tak tecknar sig mot himlen.

Tvärbanans station syns inte men Alviksbron kan ses till höger framför skogsområdet mellan Alviks strand och Äppelviken.



8. ESSINGEBRON GAMLA ESSINGE BROVÄG

Vyn från norra delen av Essingebron.

Från Essingebron är bostadshusen i kvarteret Tvålen 6 mest framträdande. Del av Lärarnas hus, Philips-huset och SPADAB-huset syns i bakgrunden.

Strandpromenaden som slingrar fram utefter strand- och bergskanten framstår som varierad och kantad av uppvuxna träd.

Hela Alviks strand med dess kontors- och bostadsbebyggelse syns i fonden med blickfång i form av de högre punkthusen i centrala Alvik.

I siluetten sticker Alviksskolan med dess takryttare upp samt Västerledskyrkans torn i Stora Mossen.

Utredningsområdets bebyggelse följer landskapssiluetten i Bromma.





KULTURVÄRDEN

KULTURVÄRDEN

STORA ESSINGEN

Stora Essingen kan utifrån ett kulturmiljöperspektiv - och kanske mer generellt - sägas vara en lite bortglömd del av Stockholm. Här finns inga ikoniska områden som brukar lyftas fram när Stockholms historiska utveckling ska beskrivas. Här finns få märkesbyggnader, inga museer och det är inte här de mest kända industrierna varit belägna.

Ön utgör ett gränsland mellan innerstad och ytterstad utan att tillhöra närförorterna som sedan länge varit sammanbundna med spårväg och senare tunnelbana. Istället var Stora Essingen under lång tid endast en ändhållplats för buss. Denna svårtillgänglighet har påverkat ön på flera sätt och gjort att den i någon bemärkelse inte varit en del av Stockholm utan mer av ett eget lokalsamhälle.

Men ön har icke desto mindre planlagts av de i landet ledande stadsplanerarna Per Olof Hallman och Albert Lillienberg under 1920- och 30-talen. Här finns miljöer från framförallt den funktionalistiska epoken på 1930- och 40-talet som har mycket gemensamt med välkända områden som Gärdet och Johanneshov. Här finns det vi förknippar med tidens idealstadsdelar: Friliggande flerbostadshus med park och natur mellan husen, skola, idrottsplats, parklek och promenadstråk. Skalan är dock påtagligt mindre och bebyggelsen är mer varierad än i smalhusstadsdelar som Traneberg eller Hammarbyhöjden. Stadsmuseet pekade redan under tidigt 1980-tal ut den södra delen av ön som kulturhistoriskt värdefull miljö. Den norra delen av Stora Essingen är mer brokig men även här finns exempel på en funktionalistisk idealmiljö, tex i kvarteret Vridmaskinen.

På ön finns också en varierad villabebyggelse från 1920-talet och framåt, inte sällan av hög arkitektonisk kvalitet. Karaktäristiskt är också i villakvarteren integrerade mindre flerfamiljshus, något som är vanligt i flertalet svenska städer men sällsynt i Stockholm.

Av den tidigare talrika 1800-talsbebyggelsen längs stränderna finns bara fragment kvar. Av 1800-talets arrendegård i nuvarande kvarteret finns manbyggnaden kvar integrerad i villakvarter men av odlingsmarken finns inte mycket bevarat.

Äldre industrimiljöer har delvis fått ge plats för bostadsbebyggelse.



Stora Essingen präglas av ett öppet naturanpassat byggnadssätt. Villabebyggelsen är varierad.



Den funktionalistiska välordnade flerbostadshusbebyggelsen präglar öns centrala delar.



Essingetorget har parkkaraktär och omges av enhetlig bebyggelse.

NÄROMRÅDET

I närområdet finns två typer av bebyggelse, den karaktäristiska Es-singebebyggelsen med funktionalistiskt stadsbyggande i starkt kupe-rad naturmark och ett vattennära verksamhetsområde som till stora delar ligger på utfylld mark.

I eller i direkt anslutning till kvarteret Ångtvätten finns få betydelsefulla spår av öns äldre historia. Det finns inga kända fornlämningar. Vad som återstår av Ångtvätten är betongplintar som utgjort del av en kajanläggning, en husgrund från tidigt 1900-tal och en samtida jordkällare som sannolikt hör samman med tvätteriverksamheten. Plintarna förefaller ha blivit kvar utan någon tydlig tanke när strandpromenaden anlades i början av 1980-talet. Husgrunden och jordkällaren lämnades kvar medvetet ihop med terrassmurar i parkmarken.

De medvetet bevarade anläggningarna speglar det skifte som ägt rum under 1970-talet där bl. a. almstriden gjort att bevarandefrågan seglat upp som en självklar utvärderingspunkt i samhällsbyggandet. Att behålla och synliggöra spår av platsens historia och identitet blev en viktig drivkraft i ett stadsbyggande mer lyhört än det renodlat modernistiska. Även inom modernistisk landskapsarkitektur fanns en öppenhet för att arbeta vidare med vad som redan fanns på platsen.

Vilka ambitioner och drivkrafter som varit styrande för bevarandet just här är inte tydligt. Klart är att murarna och jordkällaren berikar parkmiljön och bidrar med en historisk dimension på platsen. Kombinationen grundmurar från en mindre byggnad och jordkällare gör det lätt avläsbart att det bott människor här tidigare. Kajfundamenten indikerar att platsen haft större betydelse än en småskalig bostadsmiljö. Kulturvärdena knutna till de bevarade anläggningarna bedöms ha särskilda kulturvärden och de bör hanteras på ett medvetet sätt i planarbetet.



Jordkällare, terrassmurar och en husgrund är intresseväckande inslag i parken invid Alviksbron.

Från 1900-talets början fram till de stora byggena på 1980-talet dominerades kvarteret Ångtvätten av tillverkningsindustri. Till industrin fanns även produktutveckling knuten vilket gjort att det även funnits ett stort antal kontorsanställda inom ramen för verksamheter. 1940- och 50-talens finmekaniska industri (bl. a. bedriven av Carl Lamm) övergick inom Svenska Philips successivt till en mer elektronisk och högteknologiskt inriktad verksamhet.

Philips nära samarbete med det svenska försvaret under kalla kriget är av stort kulturhistoriskt intresse. Verksamheten var en del av den framgångsrika svenska försvarsindustrin med egenutvecklade vapensystem.

Tvålen 4 har genom om- och påbyggnaden i början av 2000-talet förlorat den industrihistoriska kopplingen. Möjligen kan byggnaden sägas representera det stockholmska näringslivets skifte från industri och hantverk till kontor. Genom ombyggnaden är det industriella arvet i byggnaden alltför svåravläst.



Kulturvärden inom utredningsområdet kan enligt Tyréns knytas till byggnader och parkmark redovisade på denna karta.

PHILIPS OCH ALCA

Philips-huset och Alca-huset är goda exempel från en epok av industribyggande med rationella byggnader i flera våningar med pelarstommar i betong men ändå med bearbetade och påkostade fasader med bl.a. mönstermurning. Alca-huset kännetecknas av dekorativa, för tiden mycket karaktäristiska smidesräcken. Byggnaden har en för 1940-talet mycket karaktäristisk materialpalett. Genom plåtinklädnad av fönster och putsfasader, byte av balkongräcken och portar har delar av det tidstypiska och högkvalitativa utförandet förlorats. Alca-husets arkitekt Carl-Evin Sandberg är främst känd för bostäder och sjukhusbyggnader som uppfördes senare i karriären.

Philipshuset har en effektiv materialverkan med rött tegel och skiffer. Takformen är liksom Alca-husets genomarbetad. Den lägre produktionsdelen med putsad lättbetongstomme har inte lika höga arkitektoniska kvaliteter. Philips-huset präglas av fönsterbytet som i hög grad påverkar upplevelsen av arkitekturen medan kyltornen som tillkommit med tiden är något undanskymda. Branden 2008 har påverkat byggnadens interiör och det finns inga rum mer än trapphusen som bedöms ha särskilda kulturvärden.

Alca-huset och Philipshuset bildar en ensemble med samverkan mellan det gula och röda fasadteglet och en arkitektoniskt effektiv variation på samma tema.

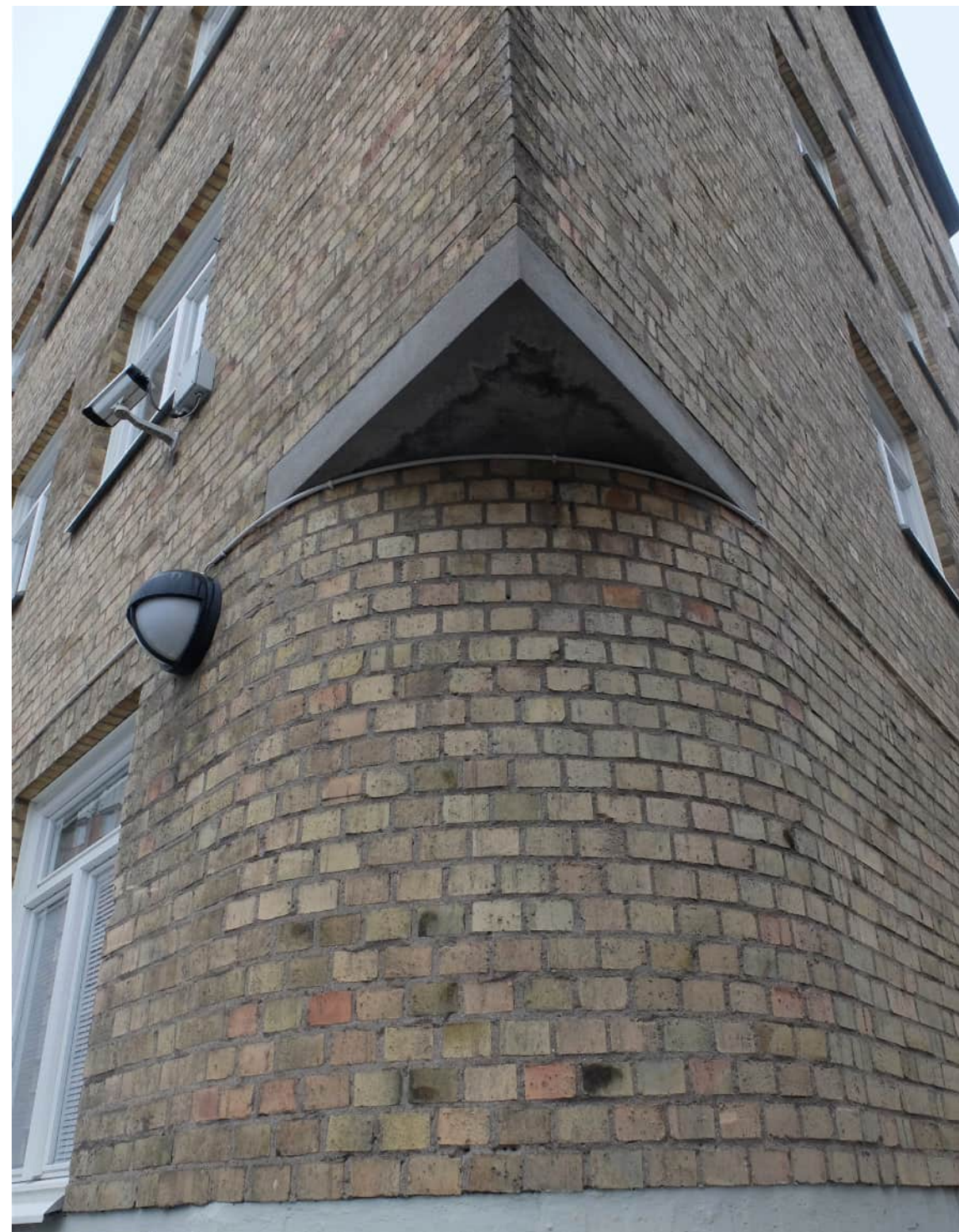
Industribyggnader av denna karaktär var tidigare väl spridda i Stockholm med koncentrationer i bl.a. Västberga, Ulvsunda, Södra Hammarbyhamnen, Mariehäll och Stadshagen men även med enstaka exempel i inner- och ytterstaden samt i Solna. Denna kategori byggnader tillhör en relativt utforskad byggnadskategori och det saknas kunskapsöversikter. Klart är att det är en kategori hus som på senare år blivit färre. I den intensiva utvecklingsfas Stockholm befinner sig i har byggnader av denna karaktär rivits och framtida stadsutvecklingsprojekt kommer sannolikt att ytterligare decimera beståndet.



Alca-Huset och Philips-huset är goda representanter för Stockholms industriarkitektur från 1940- och 50-talen.

VÄRDEBÄRANDE KARAKTÄRSDRAG: ALCAHUSET

- Form - byggnadens oregelbundna form och indragna takvåningar är starkt karaktärsskapande. Mötet mellan bottenvåningens rundade fasadhörn och ovanliggande vånings rätvinkliga hörn.
- Fasader - bearbetade och påkostade fasader med bl.a mönstermurning i gult tegel och kopparinklädning.
- Byggnadsdetaljer - bevarade originaldetaljer som smidesräcken, stenbeläggning i trapphus, dörrar, spiraltrappa, fönsterbänkar, betongglas i lågdelens ljusinsläpp i taket, flänsradiatorer, vissa tekniska installationer som porttelefon och spänningsreglage.
- Nedfartsramp till garage.
- Lastkajen – speglar byggnadens historiska funktion.



Det utsickande, rätvinkliga hörnet som kontrast till bottenvåningens rundade hörn utgör ett värdebärande karkatärsdrag för Alca-huset.



De indragna takvåningarna skapar ett karaktäristiskt gavelmotiv.



Spänningsreglage med spakar.



En porttelefon placerad i en lucka i fasaden finns bevarad i anslutning till entrén.



Lastkajen.



Tidstypiskt utformat smidesräcke omger terrasserna.



Ursprungliga dörrar till den stora varuhissen finns kvar på samtliga våningsplan. Bilden visar källarvåningen i garaget.



Ursprunglig spiraltrappa i stål, som löper genom flera våningsplan, finns kvar.



Trappa klädd i kalksten. Lucka för sopnedkast är sannolikt ursprungligt.



Ursprunglig nedfart till garage/varuintag.

VÄRDEBÄRANDE KARAKTÄRSDRAG: PHILIPSHUSET

- Fasader och form - effektfull materialverkan med rött tegel, skiffer och marmor med en genomarbetad utformning där tak och fasader bildar kontrast. Kontrastverkan mellan huvudbyggnadens tegelklädda, rektangulära volym och den assymetriskt formade lågdelen i ljus puts.
- Fönsteraxlar, fönsterband och takets fönsterutformning.
- Entrépartiet - den arkitektoniska bearbetningen och materialverkan vittnar om höga ambitioner ifråga om gestaltning.
- Detaljer - bevarade originaldetaljer som fönsterbänkar, trapphus med trappräcken, stenbeläggning och hissdörrar. Tidstypiskt utformad väggarmatur i entrén.

Detaljbild på
entrétakets
undersida.



Den i hörnet indragna entrén har ett uppvinklat tak med undersida av bearbetad betong med mönster och kopparklädd ovansida. Entréportar har bytts ut men dörrsättningen är bevarad.



Entréfasaden kontrasterar mot övrig fasad med den ljusa marmorklädnaden. Belysningsarmaturer med tidstypisk utformning pryder väggarna.



Fönsterbanden sätter en tydlig prägel även invändigt idag när våningsplanen har öppnats upp och inte längre består i flera smårum utmed ytterväggar.



Fönsterbänkar i kalksten.



Den putsade lågdelen med assymetriskt formad volym kontrasterar gentemot den tegelklädda, rektangulära huvudbyggnaden.



Det lilla trapphuset med hiss i ursprungligt läge. Trappan är klädd i kalksten. Hissdörren är sannolikt ursprunglig.

LÄRARNAS HUS

Fackförbundens byggnader är generellt samhällshistoriskt intressanta med tanke på fackens starka roll i det svenska 1900-talet. Av särskilt intresse är byggnaderna att studera utifrån ett arbetsmiljöperspektiv, organisationer som verkat för goda arbetsförhållanden har själva haft ett stort ansvar i den frågan.

Fackföreningsrörelsens byggnader är enligt Riksantikvarieämbetet del av huvudstadsfunktionen som är ett av motiven till att Stockholms innerstad med Djurgården är av riksintresse för kulturmiljövården. Det är ovanligt att fackförbunden flyttade ut så pass långt från centrala staden som till Stora Essingen. LO-förbunden men även vissa tjänstemannaförbund stärkte vid samma tid, kring 1980, klustret av fackförbundsbyggnader kring Norra Bantorget.

De anställda på Lärarförbundet var inte odelat positiva till flytten från Kungsholmen. Förbundets ledning satsade därför tillsammans med Allan Westerman på det ledande arkitektkontoret Coordinator stort på att utforma en inbjudande och generös arbetsplats som utnyttjade det vackra läget. Lärarnas Hus är ett relativt tidigt exempel på 1980-talets stora framsteg inom kontorsbyggandet, där de främsta projekten är väsensskilda från 1970-talets anonyma byggnader med långa korridorer. Här satsades på en genomritad och samstämmig anläggning med noga utvald fast och lös inredning, ljus restaurang med uteservering, ambitiös relaxavdelning. Det satsades också på en rejäl konferensanläggning vilket var en nyhet vid tiden. Tidigare hade fackförbund och andra organisationer byggt kursgårdar utanför staden men verksamhetens art var sådan att det krävdes stora och diversifierade utrymmen för möten och kurser för medlemmar från hela landet.

Allan Westerman hade varit med och ritat det uppmärksammade Salén-huset i kvarteret Oxen Större i city och många drag känns



Modellbild från projektstadiet. Ur folder från Coordinator.

igen från den detta kvarter. I kvarteret Ångtvätten arbetade Westerman vidare på samma tema med en mogen och delvis exklusiv modernism men också med tydliga postmodernistiska motiv i de övre våningarnas fönster och takformer.

Byggnaden utgör en helt annan nivå av tegelarkitektur än SPADAB-huset. Materialmässigt är byggnaden representativ för 1980-talet med en kombination av tegel och plåt. Konferensdelarnas naturstensfasader och teakfönster är istället ovanliga materialval för tiden. Huvudentrén är också särskilt påkostad med vinklade glaspartier. Utvändigt är byggnaden mycket välbevarad och väl underhållen. Tillbyggnaden från 1990-talet är väl samkomponerad med ursprungsbyggnaden (även den ritades av Westerman) och påverkar inte kulturvärdena negativt.

Invändigt uppvisar byggnaden en provkarta på tidstypiska material som marmor av olika sorter, glasfiberväv på väggar, och undertak av paneltyp. Här finns en vänlig, ljus och varm färgskala. Inriktningen är nordisk blond med björk som sätter tonen. Byggnaden är också laddad med ett tydligt platsanknutet program med marint tema. En del av matsalen är utformad som en fartygsinteriör och tydliga inslag av teak, mahogny och mässing samt konstnärlig utsmyckning i form av knap och segel.



Lärarnas hus var ett modernt kontor och dåtidens tolkning av den goda arbetsplatsen. Typisk kontorsrums interiör, presenterad i folder år 1986.

Det omfattande konstnärliga programmet med platsbunden konst kopplad till temat lärande är ett starkt tidstypiskt grepp, att konsten är omfattande t.o.m. i garaget har tydligt släktskap med den något år äldre Tomtebodaterminalen i Solna där Statens konstråd och Postverket tillsammans gjorde en satsning på platsbunden och lös konst som varken förr eller senare skådats på en svensk arbetsplats.

I Lärarnas Hus är satsningen lika konsekvent men konstnärerna var färre än i den väldiga postterminalen. Av särskilt intresse är huvudtrapphuset med tillhörande hisshall där den vid tiden ofta anlitade Ahlsén-gruppen bemålat varje kvadratcentimeter med tidstypiska motiv i tidstypisk teknik.

Invändigt har ett antal förändringar genomförts som i relativt stor utsträckning påverkat kulturvärdena. Att kontorsplanen förändrats med åren hör till bilden i ett normalt kontorshus. I Lärarnas hus har dock förändringar gjorts i flera av de mest karaktärsskapande och betydelsefulla rummen: den genomgående entréhallen, restaurangen, foajén till hörsalen, styrelserummet med lobby och gästmatsal. Förändringarna är sällan så genomgripande att det inte är möjligt att förstå den ursprungliga gestaltningen. Den stora hörsalen har bevarat karaktär trots utbytta möbler. Även i kontorsvåningarna finns delar av det ursprungliga inredningskonceptet kvar. Men framförallt hisshallen och huvudtrapphuset bär en stark tidsprägel med tidstypiska materialval, färgskala, målningsteknik och de stora väggmålningarna på temat kunskap och världsbild.

Trots de förändringar som gjorts invändigt bedöms Lärarnas Hus ha särskilda kulturvärden som ett av 1980-talets mer påkostade och genomarbetade kontorsprojekt. Det saknar dock den för tiden typiska ljusgården, ett verkligt huvudmotiv i 1980-talets stockholmska arkitektur, men en antydning finns i den långsträckt entréhallen med dubbel höjd. Det arkitekturhistoriska värdet är inte lika högt som SIF-huset (nuvarande Unionen) vid Olof Palmes gata.

VÄRDEBÄRANDE KARAKTÄRSDRAG: LÄRARNAS HUS

- Ett av 1980-talets mer påkostade och genomarbetade kontorsprojekt i Stockholm.
- Form och material - medveten utformning i samspel mellan material och terränganpassad volym. I synnerhet gäller det fasader som uppvisar en postmodernistisk prägel på utformning och materialval och teakfönster som är betydelsefulla för byggnadens karaktär.
- Mönsterlagt ljust kalkstensgolv med röda och grå rutor i entréplan.
- Väggfastkonst i trappor, hisshallar samt i vissa gemensamma utrymmen så som garage, poolutrymme, matsalar m.m.
- Övrig fast konst så som pelare i foajé, statyer vid vändplan och entré.
- Hisshall och huvudtrapphus - tidsenliga materialval, färgskala och konstnärlig utsmyckning
- Sektionssal - ursprunglig utformning med gradängar, läktare, håltegelväggar, anpassad färgsättning och möblering.
- Matsal - inglasad veranda med utpräglad maritim inredning.



Pausutrymmet ovan huvudentrén har under 2017 byggts om. Skillnaden är stor mellan bilden från 1986 överst och 2018 därunder.



Nedersta plan i hisshallen med äpplet som snart ska falla till marken.



Stänkmålning i ett av trapphusen visar en öppenhet för att inspireras av traditionella motiv och tekniker.



Huvudtrapphuset har många inslag av illusionsmåleri.



I ett hörn av sektionssalen finns en monter med målningar och modeller utförda av Anders Åberg.



Solur, ett av motiven i hisshallen.



på ett av de nedre planen i hisshallen öppnar sig underjorden.



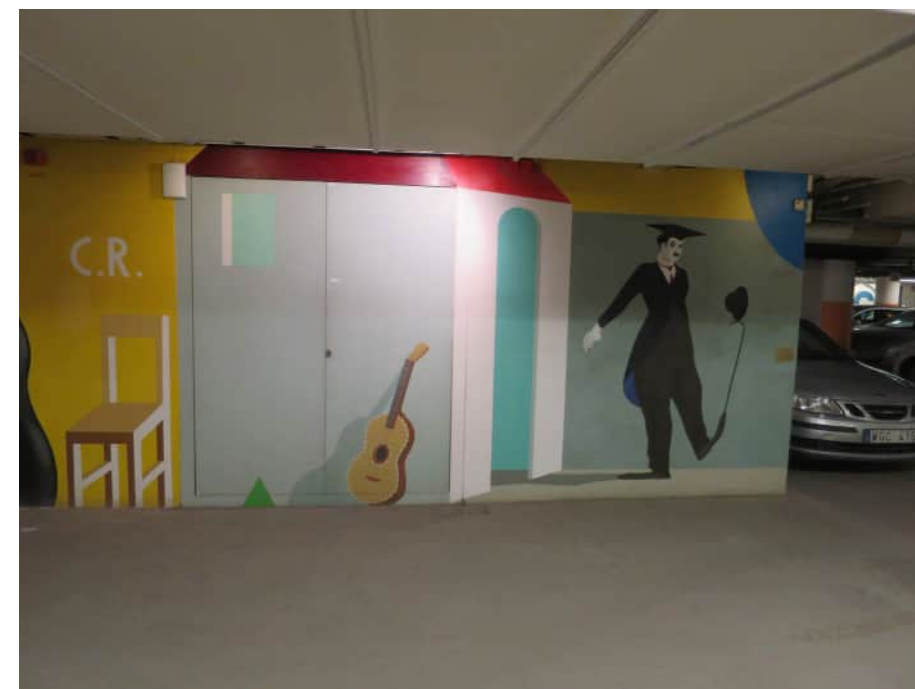
Välbevarad del av restaurangen med utpräglat marin inredning.



Elnischer är ofta trista inslag i trapphus. Här har de givits en bearbetad form. Armaturen är specialritad av Coordinator.



Vid in- och utfart i garaget skiftar pilen riktning.



Gargaget är rikt på konstnärlig utsmyckning.



Konstnärlig utsmyckning och mönsterlagt stengolv på entréplan.



Sektionssalen "Essingesalen" har bevarad karaktär trots utbytta stolar. Färsskalan är tidstypisk.

SPADAB-HUSET

En byggnad som verkligen representerar ett skifte i näringslivs- och teknikutvecklingen är SPADAB-huset. Den väldiga kontors- och databyggnaden har sedan den uppfördes varit Stora Essingens i särklass största arbetsplats och illustrerar hur tjänstemännen stadigt blir fler i en stad som alltmer lämnar tillverkningsindustrin bakom sig. Datahanteringen i samhället har förändrats under hela efterkrigstiden och under 1970- och 80-talen började behoven av utrymmen för ändamålet bli så stora att särskilda byggnader eller stora underjordiska utrymmen iordningställdes. Även denna byggnadskategori är utforskad. Många kontorshus från 1960- och 70-talen hade underjordiska utrymmen för hålkort och stordatorer men SPADAB-huset torde vara en av de mer betydelsefulla byggnaderna inom denna utveckling.

SPADAB-huset är också ett exempel på den utlokalisering av näringslivet från innerstaden som var en stark tendens i Stockholm under 1970- och 80-talen.

Som arkitektur betraktat har byggnaden begränsade värden. Den är tydligt förankrad i det tidiga 1980-talets anspråkslösa kontorsbyggande som är mer en fortsättning på 1970-talets rationella byggande. Här finns inget av det exklusiva och påkostade kontoret som Lärarnas Hus representerar.

SPADAB-huset har en anmärkningsvärt grov och oförfinad fasadbehandling och en ytterst anspråkslös interiör. Byggnaden bedöms ha visst kulturhistoriskt värde.



SPADAB-husets fasader ger ett obearbetat intryck.



Mot vattnet finns en rundel som förutom komplexets terrassering utgör det kanske mest finstilta delen av SPADAB-huset.



SPADAB-huset sett från Philips-huset. Volymen är uppdelad på sektioner som trappas ner i flera våningar.

STRANDPROMENADEN

Strandpromenaden nedanför kvarteren Tvålen och Ängtvätten är anlagd i början av 1980-talet och har inte förändrats i någon högre grad sedan dess. Trädbeståndet har minskat men det har inte i grunden påverkat miljön. Genom utformningen med en smal grusad gångväg tätt intill vattnet och en utpräglad grön strandkant i en annars hårdgjord miljö utgör strandpromenaden ett exempel på en långvarig strävan från Stockholms stad att tillgängliggöra Mälarstränderna för stadens befolkning. Promenadvägen är en viktig del av detta stadsplaneringsmönster som skulle göra det möjligt att promenera genom flera stadsdelar längs med vattnet.

Det kulturhistoriska intresset är knutet till den under lång tid konsekventa satsningen på att skapa naturlika och gröna strandpromenader även där det tidigare varit kajer och hårdgjord mark. En parallell finns till Alviks strand där en strandpromenad ungefär samtidigt anlades vid ett tidigare industriområde. Tillsammans samverkade dessa gröna strandzoner till en förstärkning av Mälarlandskapet – staden fick kliva tillbaka. Av intresse är också ambitionerna att kila in allmänt tillgängliga strandpromenader även på privat ägd mark.

Förebilden framför andra var Norr Mälarstrand som anlagts på 1930-talet och som förvandlat Kungsholmens möte med Riddarfjärden.

Strandpromenaden inom utredningsområdet kan inte sägas ha någon anmärkningsvärt hög kvalitet. Den är inte särskilt varierad, har få arkitektoniskt bearbetade inslag och förefaller vara något av en lågbudgetsatsning. I grunden finns dock ett särskilt kulturvärde knutet till den långa och konsekventa strävan att förse stockholmarna med attraktiva gröna rekreationsmiljöer och tillgängliggöra stadens särdrag.



EKNÄSPARKEN OCH INTILLIGGANDE GRÖNYTOR

Eknäsparken utgörs i huvudsak av en norrsluttning i direkt anslutning till lamellhusen i kvarteret Vridmaskinen. Parken som enligt 1930- och 50-talens ideal utgörs av gallrad naturmark kan sägas ha haft tre funktioner: att bädda in bostäderna i grönska, att enligt funktionalistisk zonplanering utgöra en barriär mot industriområdet i kvarteret Ängtvätten och att i viss mån utgöra en vistelseyta, främst med lekplatser i den mest fördelaktigt solljusbelysta delen. Som sådan har parken kulturhistoriska värden. Den har de inslag som kan förväntas i en 1940-talsmiljö, den har inte omgestaltats sedan den anlades 1947. Trappor som smugits in i grönskan och lekplatserna med sina trä- och smidesstaket är ursprungliga och typiska för Stockholms stads landskapsarkitektur som var ytterst konsekvent flera årtionden i rad kring 1900-talets mitt.

Norrläget har gjort att parken är relativt enkelt uppbyggd och runt om i staden finns parker från samma tid som har större vistelsekvaliteter och en högre grad av arkitektonisk bearbetning. I detta fall ligger en del av värdet i den "orörda" naturkaraktären. Parken är i sin utpräglade enkelhet en pedagogisk exponent för hur grönskan togs tillvara i det funktionalistiska stadsbyggandet. Parken har stor betydelse för upplevelsen och förståelsen av bostadsmiljön i kvarteret Vridmaskinen.

Parkmarken söder om Essingeringen har också formats av stadens parkavdelning under ledning av den legendariske stadsträdgårdsmästaren Holger Blom. Det finns kvaliteter av samma typ här, att industriområdet bäddats in i förädlad natur, men rivning av hus, ny spårvägsbro och breddade vägar under 1980- och 90-talen har i hög grad påverkat miljön. Kulturvärdena här bedöms vara begränsade.



En idealbild för de funktionalistiskt inriktade arkitekterna och planerarna i Stockholm - friliggande moderna bostadshus i direktkontakt med en lätt bearbetad natur.

1990-TALETS TILLSKOTT

Byggnader och miljöer från 1990-talet brukar betraktas som för unga för att bedömas och klassificeras ur ett kulturhistoriskt perspektiv. Av de byggnader och anläggningar som tillkom i samband med tvärbaneprojektet gör Tyréns bedömningen att Alviksbron kan komma att tillmätas särskilda kulturvärden i framtiden. Bron är det kanske tydligaste tillskottet till stadsmiljön som Tvärbanan fört med sig och dess arkitektur är på tidstypiskt sätt vårdat återhållsam.

Även de nyfunktionalistiska flerbostadshusen inom kvarteret Tvålen bedöms vara typiska för sin epok i Stockholms utveckling. Liknande byggnader finns i andra strandnära lägen i Kristineberg och på Södermalmssidan i Hammarby sjöstad.

Parkeringshuset under tvärbanehallplatsen bedöms inte heller vara av sådan dignitet att det kommer att föranleda något mer omfattande kulturhistoriskt intresse framgent.



Anläggandet av Tvärbanan har i hög grad påverkat området och insatser har gjorts för att lyfta miljöerna under och intill bron. Anläggningarna från det sena 1990-talet bedöms vara för unga för att tillmätas kulturvärden.

KÄLLFÖRTECKNING

TRYCKTA KÄLLOR

Essingeöarna: en bildsamling, Höghus, Älvsjö, 2010

Lundberg, Lena, *Stora Essingen 1:24, 1:25, 1:26: f.d. Bergudden*, Stora Essingen, Stockholm : dokumentation och kulturhistorisk värdebeskrivning, Stockholms stadsmuseum. Dokumentationsenheten, Stockholm, 2010.

Lärarnas hus, [folder], 1986.

Philips teleindustri AB, dokument sammanställt av Malte Jönsson (f d FMV) och Thomas Ahlberg (f d Philips),

Stockholms översiktsplan, 2018-02-19

Stockholms parkplan, Kungsholmen, 2017.

Wannberg, Elisabeth, *Stora Essingen : En översiktlig bebyggelseinventering*, Stockholms stadsmuseum, Stockholm, 1981.

OTRYCKTA KÄLLOR

Essingeöarnas hembygdsförening, <https://www.hembygd.se/essingeoarna>.

Sökningar i Dagens Nyheters digitala arkiv.

ARKIV

Bygglövsritningar, Stadsbyggnadsnämndens arkiv.

Ritningar, Trafikkontorets arkiv.

BILDER

Stockholmskällan

Digitala Stadsmuseet

Digitalt museum

MUNTliga KÄLLOR

Informant 1: Allan Westerman

Informant 2: Morgan Gransten, Lärarförbundet