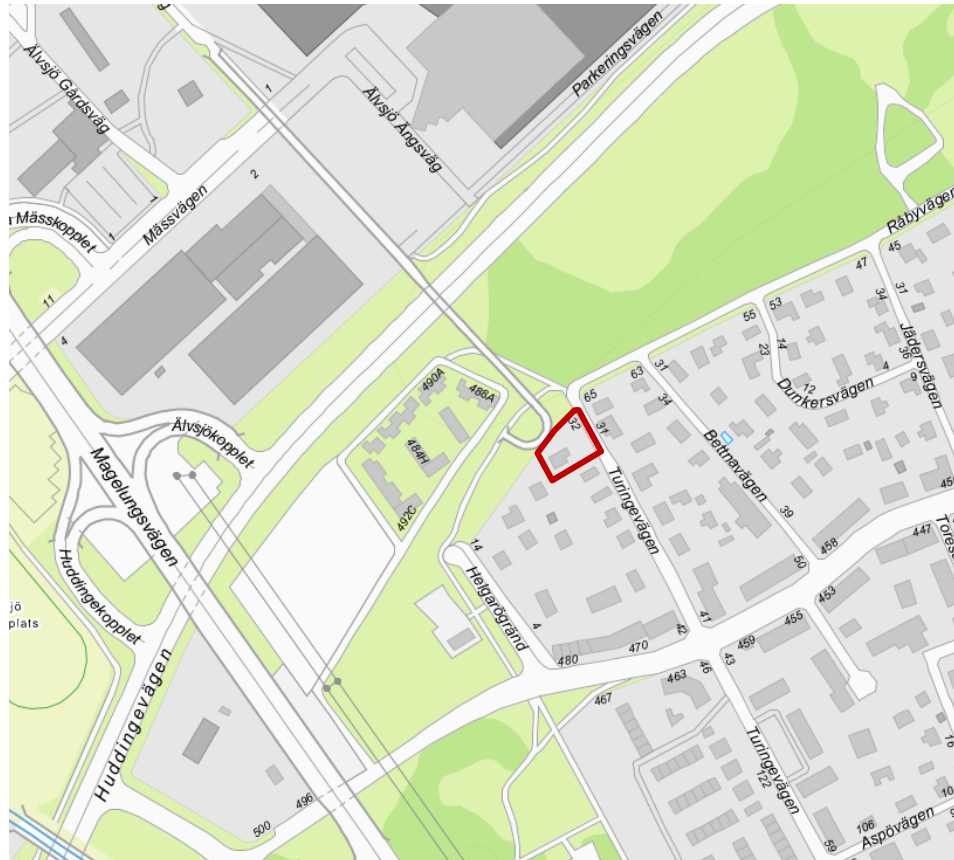




## Planbeskrivning Detaljplan för Bärgningsbilen 1 i stadsdelen Örby, S-Dp 2023-06624



## Sammanfattning

### Planens syfte och huvuddrag

Planförslaget syftar till att upphäva gällande fastighetsindelningsbestämmelser för att möjliggöra fastighetsbildning om en ny fastighet för bostadsändamål för Bärgningsbilen 1 i stadsdelen Örby. Genomförandet av planförslaget kräver att befintlig byggnad rivs, och rivningslov har beviljats i april 2022. Därigenom möjliggörs att uppföra två nya en- eller tvåfamiljshus på två fastigheter på minst 600 kvadratmeter. I övrigt fortsätter nuvarande detaljplans bestämmelser att gälla.

### Miljöbedömning

Stadsbyggnadskontoret bedömer att detaljplanens genomförande inte kan antas medföra sådan betydande miljöpåverkan som åsyftas i PBL eller MB att en miljöbedömning behöver göras.

### Tidplan

Granskning	21 februari – 19 mars 2024
Antagande SBN	juni 2024

## Innehåll

Sammanfattning.....	2
<b>Planens syfte och huvuddrag .....</b>	<b>2</b>
<b>Miljöbedömning .....</b>	<b>2</b>
<b>Tidplan.....</b>	<b>2</b>
Innehåll .....	3
Inledning .....	4
<b>Handlingar .....</b>	<b>4</b>
Planhandlingar .....	4
Medverkande.....	4
<b>Planens syfte och huvuddrag .....</b>	<b>4</b>
<b>Plandata.....</b>	<b>4</b>
Läge, areal, markägoförhållanden .....	4
<b>Tidigare ställningstaganden.....</b>	<b>5</b>
Översiktsplan.....	5
Detaljplan .....	5
Riksintressen.....	6
Stockholms byggnadsordning .....	6
Varsam utveckling av småhus- och villaområden .....	6
Förutsättningar.....	7
Befintlig bebyggelse .....	7
Stadsbild.....	8
Kultuhistoriskt värdefull miljö .....	8
Planförslag .....	8
Konsekvenser .....	9
<b>Undersökning om betydande miljöpåverkan.....</b>	<b>9</b>
Bostadsförsörjning.....	9
Kulturmiljö i en växande stad .....	9
Arkitektur och gestaltning .....	10
Rivning .....	10
Naturmiljö .....	10
Tidplan .....	10
<b>Genomförande .....</b>	<b>10</b>
Verkan på befintliga detaljplaner .....	10
Fastighetsrättsliga frågor .....	10
Genomförandetid .....	11

## **Inledning**

### **Handlingar**

#### **Planhandlingar**

Planförslaget består av plankarta med bestämmelser. Där höjder förekommer redovisas dessa i höjdsystemet RH 2000. Till planen hör denna planbeskrivning.

#### **Medverkande**

Planen är framtagen av Thomas Jansson på Stadsbyggnadskontoret.

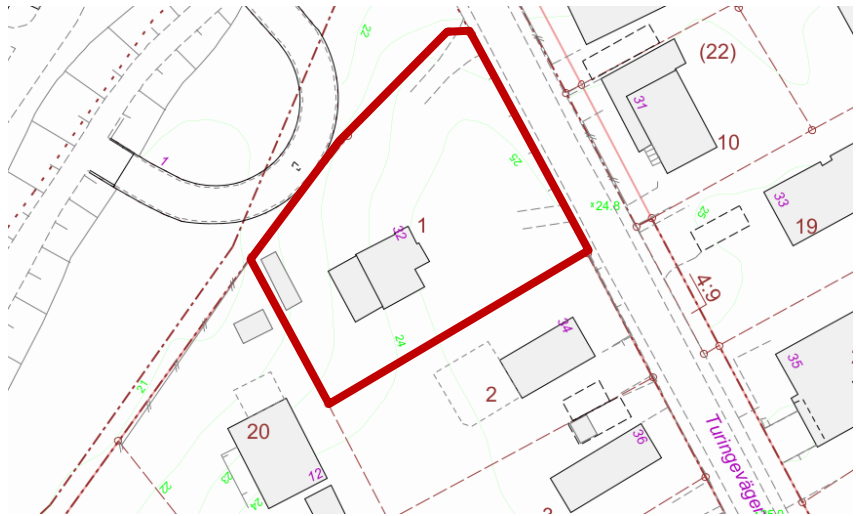
### **Planens syfte och huvuddrag**

Planförslaget syftar till att upphäva gällande fastighetsindelningsbestämmelser för att möjliggöra fastighetsbildning om en ny fastighet för bostadsändamål för Bärningsbilen 1 i stadsdelen Örby. Genomförandet av planförslaget kräver att befintlig byggnad rivs, och rivningslov har beviljats i april 2022. Därigenom möjliggörs att uppföra två nya en- eller tvåfamiljshus på två fastigheter på minst 600 kvadratmeter. I övrigt fortsätter nuvarande detaljplans bestämmelser att gälla.

### **Plandata**

#### **Läge, areal, markägförhållanden**

Planområdet utgörs av fastigheten Bärningsbilen 1 i stadsdelen Örby och omfattar 1342 kvadratmeter. Adressen är Turingevägen 32. Fastigheten är privatägd.



Fastigheten Bärningsbilen 1 markerad med röd linje.

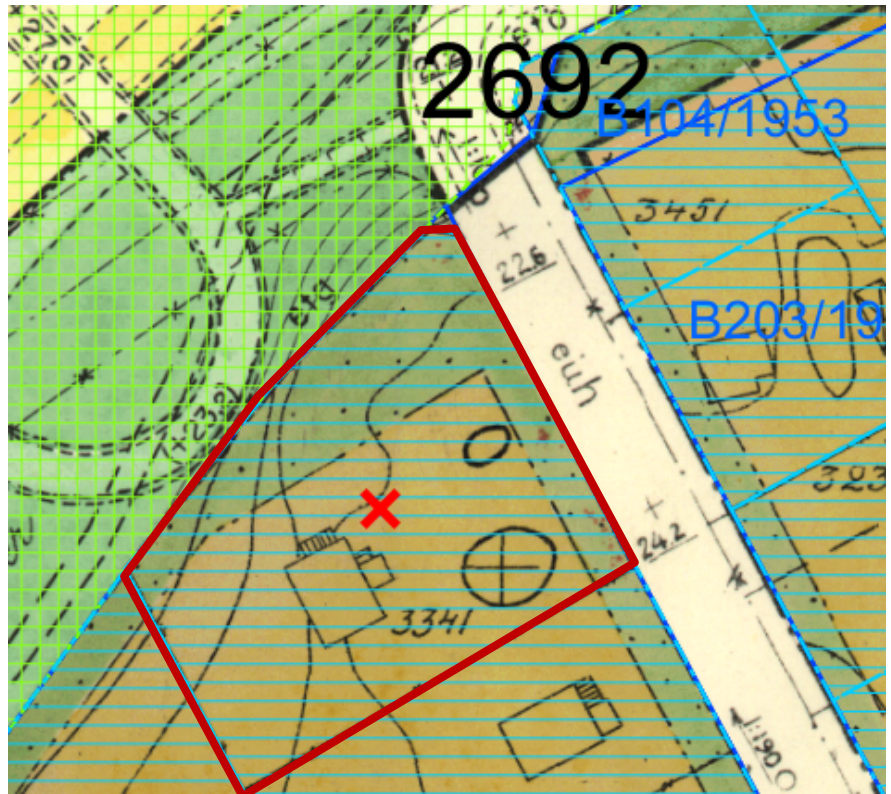
### Tidigare ställningstaganden

#### Översiktsplan

I översiktsplanen beskrivs stadsdelen som främst bestående av villabebyggelse kompletterad med flerbostadshus. För aktuellt område anges i översiktsplanen att komplettering kan prövas inom ramen för befintlig markanvändning och med utgångspunkt i kunskap om nuvarande karaktär, kvaliteter och behov. Planförslaget är i enlighet med översiktsplanen.

#### Detaljplan

Inom planområdet gäller detaljplan (stadsplan) akt 0180-2692. Planen anger bostadsändamål med byggrätt för friliggande småhus i två våningar med en största byggnadsarea på 120 kvadratmeter för bostadshus. Byggnad får inrymma högst två bostadslägenheter. Tomt får inte ges mindre areal än 600 kvadratmeter.

*Planmosaik*

#### Riksintressen

Planområdet ligger cirka 125 meter från Huddingevägen (väg 226) som är riksintresse för kommunikation samt sekundär transportled för farligt gods. Det innebär att platsen med god marginal klarar Länsstyrelsens rekommendationer om att bostadsbebyggelse bör ha ett skyddsavstånd på minst 75 meter från transportleder för farligt gods.

#### Stockholms byggnadsordning

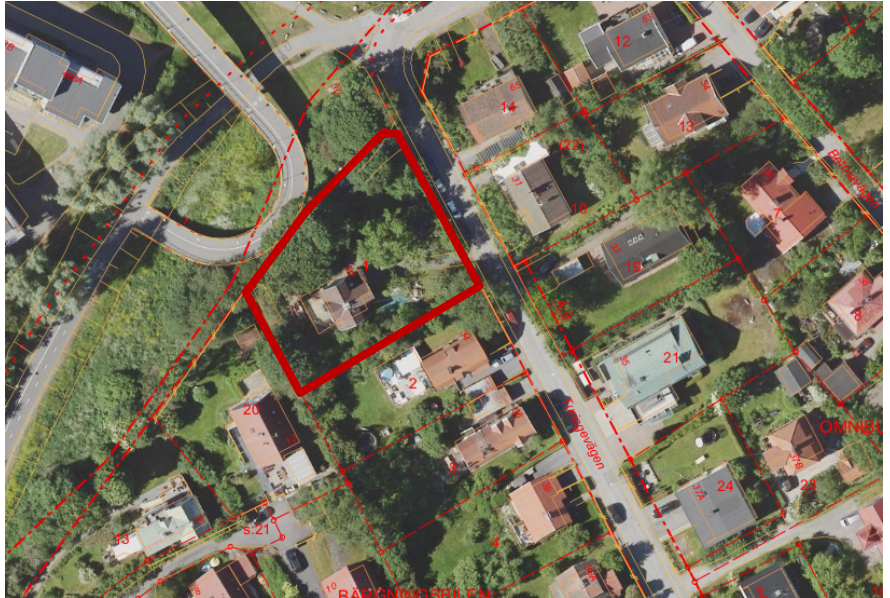
Örby beskrivs som villastad med ett slingrande gatunät som följer terrängen och med fritt liggande villor på stora trädgårdstomter. En successiv förtätning har skett genom delning av tomter.

#### Varsam utveckling av småhus- och villaområden

Enligt strategin bör nya tillägg i villaområdena utgå från gatumönstret i området. Särskilt viktigt är att nya byggnader följer mönstret för husens placering i det existerande bebyggelsemönstret. Byggnationen ska anpassas i utformning och material till det sammanhang den placeras i och ska således utföras i enlighet med strategin.



## Förutsättningar



*Fastigheten Bärningsbilen 1 markerad med röd linje.*

### Befintlig bebyggelse

Fastigheten är bebyggd med en villa från 1913. Huset är i dåligt skick. Byggnaden bedöms sakna bevarandevärden och är ej kulturhistoriskt klassificerad. Rivningslov har beviljats 28 april 2022.



*Befintlig byggnad. Bild från ärende om rivningslov dnr 2021-16749*



*Befintlig byggnad.*

#### Stadsbild

Örby villasamhälle är lokaliserat i södra Stockholm och omges av stadsdelarna Stureby, Älvsjö, Bandhagen samt Hagsätra. Området började byggas ut i början av 1900-talet och har successivt förtätats, vilket resulterat i en stadsdel med varierande hustyper från många olika epoker. Gaturummet präglas av förgårdsmark med varierande växtlighet. Gatustrukturen kännetecknas i hög grad av en anpassning efter topografi och terräng.

#### Kulturhistoriskt värdefull miljö

Området är inte klassificerat av Stadsmuseet.

#### Planförslag

Planförslaget innebär att gällande fastighetsindelningsbestämmelser upphävs inom planområdet. Åtgärden möjliggör att en ny fastighet för bostadsändamål på 600-742 kvadratmeter nybildas genom avstyckning. Fastigheten bedöms kunna få en lämplig utformning och uppfylla plan- och bygglagens krav på angöring och tillgänglighet. För hantering av dagvatten i samband med nybyggnation hänvisas till Stockholms stads dagvattenstrategi och riktlinjer för dagvattenhantering. Stadens riktlinjer för avfallshantering ska också följas.





*Situationsplan för en möjlig avstyckning med ungefärlig placering av tänkt bebyggelse. Från ärende om rivningslov, dnr 2021-16749.*

## Konsekvenser

### Undersökning om betydande miljöpåverkan

Stadsbyggnadskontoret bedömer att detaljplanens genomförande inte kan antas medföra sådan betydande miljöpåverkan som avses i 6 kap. miljöbalken.

Planförslaget överensstämmer med gällande översiktsplan och detaljplan samt bedöms inte strida mot några andra kommunala eller nationella riktlinjer, lagar eller förordningar.

Sammantaget bedöms den planerade verksamheten inte medföra väsentlig påverkan på miljö, kulturarv eller människors hälsa.

De miljöfrågor som har betydelse för projektet har studerats under planarbetet och redovisas i planbeskrivningen.

### Bostadsförsörjning

Förslaget bidrar med ytterligare ett bostadshus jämfört med dagens situation.

### Kulturmiljö i en växande stad

Stadsbyggnadskontorets bedömning är att föreslagen förändring inte påverkar områdets övergripande karaktär som villastad och att tomter om minst 600 kvadratmeter är i enlighet med gällande detaljplans bestämmelser. Ett upphävande av

fastighetsindelningsbestämmelser för aktuell fastighet bedöms inte påverka fortsatt utveckling av området enligt översiktsplanens intentioner.

#### Arkitektur och gestaltning

Placering och utformning av nya byggnader prövas mot gällande detaljplans bestämmelser samt byggnadsordningen och strategin för varsam utveckling av småhus- och villaområden. Vid bygglovsprövningen prövas även god form-, färg- och materialverkan liksom anpassning till stads- och landskapsbild så att områdets karaktärsdrag inte förvanskas.

#### Rivning

Rivning av befintligt bostadshus krävs för att fastighetsbildning ska kunna genomföras enligt planförslaget.

#### Naturmiljö

Planförslaget innebär att viss vegetation måste tas bort men det bedöms kunna genomföras utan att den gröna karaktären försvagas. I gränsen mot fastigheten Bärningsbilen 2 står en stor ek som bör värnas. Hårdgörande av grönytor ska undvikas.

#### Tidplan

Granskning	21 februari – 19 mars 2024
Antagande SBN	juni 2024

#### Genomförande

##### Verkan på befintliga detaljplaner

Fastighetsindelningsbestämmelser (registrerade som tomtindelningar) upphör enligt följande: B86/1950 upphör för Bärningsbilen 1.

##### Fastighetsrättsliga frågor

Fastigheter, marksamfälligheter och ägoförhållanden  
Bärningsbilen 1 är privatägd.

##### Användning av mark

Planförslaget innebär ingen ändring av gällande markanvändning.

**Fastighetsbildning**

Planförslaget kräver ingen fastighetsbildning men möjliggör att Bärningsbilen 1 delas genom avstyckning varvid en ny fastighet för bostadsändamål kan bildas. Lantmäterimyndigheten ansvarar för eventuella fastighetsbildningsåtgärder på fastighetsägarens initiativ och bekostnad. För att en avstyckning ska bli möjlig krävs rivning av befintligt bostadshus.

**Gemensamhetsanläggningar, servitut och ledningsrätter**

Planförslaget förutsätter ingen nybildning av gemensamhetsanläggning eller servitut men hindrar inte att sådana bildas om behov skulle uppstå. Behov av bildande av ledningsrätt föreligger inte.

**Genomförandetid**

Genomförandetiden är fem år från det att planen får laga kraft.

**Stadsbyggnadskontoret**

Fleminggatan 4  
Box 8314  
104 20 Stockholm  
Telefon 08-508 27 300  
stadsbyggnadskontoret@stockholm.se  
[start.stockholm/detaljplaner](https://start.stockholm/detaljplaner)