



# ARKITEKTURPROGRAM FÖR EVENEMANGSKVARTEREN

TILLHÖRANDE DETALJPLAN FÖR ETAPP 4A I SLAKTHUSOMRÅDET

**DNR: 2020-14677**

STYCKMÄSTAREN 1 MFL  
I STADSDELEN JOHANNESHÖV

2023-10-17

# Innehåll

<b>Inledning</b>	<b>4</b>
Syfte och Status	5
Avgränsning	5
Bakgrund	6

<b>Staden och Slakthusområdet</b>	<b>9</b>
Slakthusområdet i Stockholm	9
Arkitektonisk idé	9
Den arkitektoniska idén för Slakthusområdet	10

<b>Slakthusområdet och etapp 4a, Evenemangskvarteren</b>	<b>12</b>
Bebyggelsestruktur	12
Historiskt djup	13

<b>Kvarteret, byggnaderna och byggnadsdelarna</b>	<b>14</b>
Evenemangskvarteren och grannarna	14
Kvarter T	17
Kvarter M	24
Stockholmsarenan och TOLV	32
Norra bron och södra trappan	38
Kvarter O och P	46
Kvarter Q	54

SLAKTHUSOMRÅDET ETAPP 4A  
DIARIEUMMER 2020-14677

Stadsbyggnadskontoret  
Registraturen  
Box 8314  
10420 Stockholm  
stadsbyggnadskontoret@stockholm.se

Medverkande:  
Stadsplanerare stadsbyggnadskontoret: Mats Jakobsson (ansvarig) och Sara Norås  
Byggaktörer: Atrium Ljungberg, Castellum, Corem och SGAF  
Arkitektkontor: Gatun Arkitekter, Wester+Elsner, CF Möller, White arkitekter och 3XN Architects  
Konsult kulör och material: Magnus Carlén

Illustrationer: Nyréns arkitektkontor, Gatun arkitekter, Wester+Elsner, CF Möller Architects,  
White arkitekter och Stockholms stad

Information om programmet lämnas av:  
mats.jakobsson@stockholm.se



Evenemangskvarteren, etapp 4a i Slakthusområdet, Johanneshov, Stockholm.

# Inledning

Stadsutveckling skapar möjligheter att förbättra och utveckla staden i alla delar.

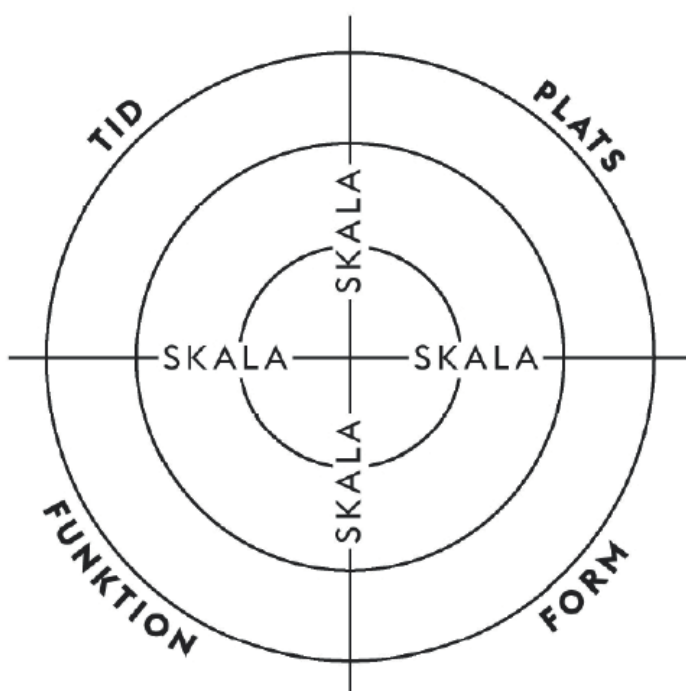
Stadsbyggandet och arkitekturen är kraftfulla redskap som kan bidra till att styra utvecklingen till en ännu vackrare stad i hållbar riktning. Ny byggnation ska beakta platsens förutsättningar och gestaltas utifrån en helhetssyn där alla skalor samspelar.

I arbetet med arkitekturprogram i Slakthusområdet är Stockholms Byggnadsordning och Arkitekturpolicyn viktiga utgångspunkter, liksom Övergripande kvalitetsprogram för arkitekturen.

Verktyget för stadens gestaltning används i processen för framtagandet av det framtida Stockholm och Slakthusområdet.

Verktyget bygger på fyra teman där frågeställningar lyfter fram arkitekturens och stadsbyggnadsprocessens potential genom att undersöka och tydliggöra hur det planerade, men ännu inte byggda, kan gestaltas. Det är ett stöd för att formulera projekts innehåll och verkan, för ökad förståelse, samsyn och för att skapa en gemensam målbild.

Verktyget finns beskrivet i sin helhet i Stockholms byggnadsordning och i Arkitekturpolicyn.





## Syfte och status

Som ett komplement till planhandlingarna ska arkitekturprogrammet bidra till att säkerställa gestaltning av hög kvalitet i den byggda miljön.

Förutom att förtydliga stadens vilja avseende gestaltning och kvalitet är arkitekturprogrammet även ett viktigt verktyg vid bygglovsprövningen samt för kommunikation gentemot andra intressenter, såsom byggaktörer och allmänhet. Arkitekturprogrammet kan även utgöra ett stöd vid genomförande och förvaltning.

Arkitekturprogrammet är ett komplement till detaljplanen och hänvisas till i de överenskommelser som tecknas mellan exploateringskontoret och respektive byggaktör. Inom ramen för detta program kan sedan förändringar göras utan att sänka kvaliteten.

## Avgränsning

Detta arkitekturprogram omfattar enbart kvartersmark inom detaljplaneområdet för Evenemangskvarteren. För allmän plats hänvisas till Gestaltning-PM för allmän plats, Slakthusområdet etapp 4a (2023-10-13).

### ARKITEKTURPROGRAM

Utgör bilaga till exploateringsavtal  
Utgör ett komplement till planbeskrivningen vid bygglovstolkning både vid ny- och ombyggnad.  
Utgör underlag för att kommunicera projektets gestaltningsidé, både i plan- och genomförandeskede.

### PLANKARTA MED BESTÄMMELSER

Reglerar markens användning och egenskaper med bindande bestämmelser, bland annat huvuddragen i byggnadernas gestaltning.

### PLANBESKRIVNING

Beskriver planens syfte, bland annat avseende gestaltning. Bygglov får ej ges i strid med syftet.  
Beskriver förslaget och hur planbestämmelserna är avsedda att tolkas och ger därigenom stöd vid bygglovstolkningen.

### EXPLOATERINGSAVTAL

Civilrättsligt avtal mellan staden och byggaktören som bland annat reglerar att intentionerna i arkitekturprogrammet ska följas

### BYGGLOVPRÖVNING

Bygglov prövas enligt PBL. Uppföljning av exploateringsavtal sker samordnat med bygglovprövning, (bland annat att intentionerna i arkitekturprogrammet efterlevs). Ansvarig stadsplanerare och gestaltningsamordnare på SBK ska om möjligt delta i denna uppföljning.

### GENOMFÖRANDE OCH DRIFTSKEDE

Arkitekturprogrammet utgör ett kunskapsunderlag och stöd vid om- och tillbyggnad.

# Bakgrund

## Översiktsplan

Översiktsplanen är ett övergripande dokument som pekar ut stadens markanvändning och riktning för utveckling. Översiktsplanen pekar ut Slakthusområdet som ett av stadens stadsutvecklingsområden och som en del av den centrala stadens utvidgning som ska utvecklas till en attraktiv, tät, mångfunktionell och livaktig stadsmiljö.

## Vision Söderstaden 2030

Dokumentet "Vision Söderstaden 2030" beskriver stadsutvecklingsområdet Söderstaden som ett av stadens större stadsutvecklingsområden bestående av Globenområdet, Slakthusområdet och Gullmarsplan-Nynäsvägen. Det framtida Söderstaden är en attraktiv stadsdel med livlig atmosfär. Det finns ett rikt utbud av upplevelser inom mat, kultur, idrott och nöjen, samt etableringar inom handel, kontor och service, tillsammans med många nya bostäder.

## Program för Slakthusområdet

Planprogrammet för Slakthusområdet visar en utveckling från ett relativt slutet verksamhetsområde till en öppen och funktionsblandad stadsdel.

Planprogrammet lägger fast viktiga principer för stadsdelens fortsatta utveckling och är brett förankrat bland stadens förvaltningar, allmänheten och verksamma i Slakthusområdet.

Kopplingarna till omgivande stadsdelar stärks och Slakthusområdet utvecklas som en del i en sammanhängande stadsväv med flera tusen bostäder, nya arbetsplatser, förskolor, skolor, idrottsfunktioner, handel, mat och nöjen.

Flera av de kulturhistoriskt värdefulla byggnaderna från olika årtionden planeras att bevaras för att underlätta läsbarheten av områdets succesiva utveckling.

I Planprogrammet utpekats tre övergripande ledmotiv för områdets arkitektur, det offentliga rummet och den urbana grönskan som ska genomsyra all framtida utveckling i Slakthusområdet:

- 1: Arkitektonisk variation, mångfald av verksamheter och historiskt djup.
- 2: Ett sammanhållet golv som bildar ett gemensamt offentligt rum.
- 3: Ett finmaskigt nätverk av grönska och gröna stadsrum.

## Övergripande kvalitetsprogram för arkitekturen i Slakthusområdet

Det övergripande kvalitetsprogrammet för arkitekturen i Slakthusområdet är en vägledning för arkitekturen och riktar sig både till stadens medarbetare, till byggtörarna och till deras arkitekter. Dokumentet konkretiserar strategier och riktlinjer från Stockholms översiktsplan, Byggnadsordningen, Vision Söderstaden och planprogrammet för Slakthusområdet och fungerar som en brygga mellan dessa och de mer konkreta arkitekturprogram som är knutna till respektive detaljplan.

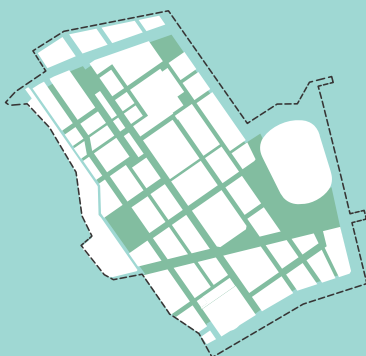


"Planprogram för Slakthusområdet" från 2017 och

Övergripande kvalitetsprogram för arkitekturen i Slakthusområdet från 2021.



Arkitektonisk variation, mångfald av verksamheter och historiskt djup.



Ett sammanhållande golv som bildar ett gemensamt offentligt rum.



Ett finmaskigt nätverk av grönska och gröna stadsrum.

## Gestaltningsspyramiden

I det övergripande kvalitetsprogrammet konkretiseras stadens strategier för Slakthusområdets framväxt och planprogrammets ledmotiv. Gestaltningsspyramiden är en modell som illustrerar olika aspekter på det första ledmotivet i planprogrammet. Pyramiden ska kunna tillämpas i arbetet med kvarterens och byggnadernas arkitektur och är därför en utgångspunkt även för arkitekturprogrammet för denna etapp.

### Ledmotiv för gestaltning

#### Staden och Slakthusområdet

Arkitektur med variation, mångfald och historia

Ett gemensamt golv

Grönska och gröna stadsrum

#### Slakthusområdet och kvarteret

Bebyggelsestruktur

Historisk djup

#### Kvarteret och byggnaden

Arkitektonisk idé

Funktionsanpassad arkitektur

Variation inom tema

#### Byggnaden och byggnadsdelarna

Volym och komposition

På- och tillbyggnader

Bottenvåningen och frisen

Ton

*Gestaltningsspyramiden från det övergripande kvalitetsprogrammet "Arkitekturen i Slakthusområdet"*



# Staden och Slakthusområdet

## Slakthusområdet i Stockholm

Slakthusområdet är beläget högt i staden och är synligt på långt håll trots sin relativt låga byggnadsskala. Området är inkilat mellan storskalig infrastruktur, stora arenor och småskaliga villaområden. I det framtida Slakthusområdet kommer ett möte mellan skalor, tempo och olika innehåll, så som bostäder, arbetsplatser och nöjeslokaler mötas.

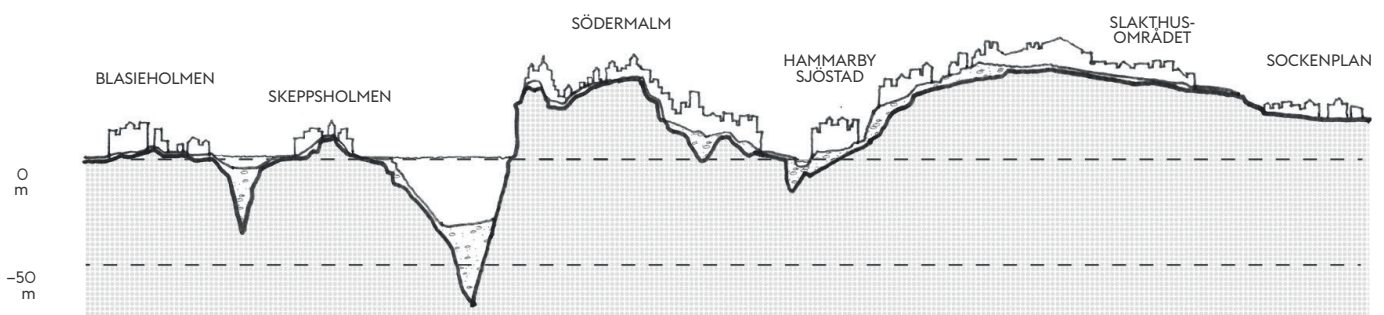
Fram tills nyligen var Slakthusområdet ett relativt slutet område i staden som många känt till men få haft anledning att besöka. Stadsdelen ska nu öppnas upp med nya kopplingar i form av nya och omgestaltade gator stråk och broar. Området ska också öppnas upp med välkomnande nya torg och parker och bli en integrerad del av Stockholm, för boende, arbetande och besökare.

Slakthusområdet har vuxit fram under lång tid, med en genomgående logik; köttindustrins behov och förutsättningar. Området är stort och karaktären i de olika delarna skiljer sig åt. Men här finns också element som är genomgående i området och som stärker upplevelsen av en sammanhållen, igenkännbar stadsdel.

Det framtida Slakthusområdet kommer också växa fram under lång tid. En röd tråd kommer gå genom de olika tidslagrena och en arkitektonisk igenkänning kommer kunna avläsas i Slakthusområdet.

## Arkitektonisk idé

I Slakthusområdet ska alla gestaltningsval kunna härledas till en tydligt formulerad arkitektonisk idé. Detta gäller i allt från stadsdelen i sin helhet till etapp, kvarter och varje enskild byggnad. I Övergripande kvalitetsprogram för Slakthusområdet är den arkitektoniska idén för Slakthusområdet beskriven i sin helhet, utifrån gestaltingspyramiden.



Ett topografiskt tvärsnitt med skalan ihoptryckt på längden visar höjd och djup från Blasieholmen till Johannes-hov. Slakthusområdet ligger högt i staden och är avläsbart på håll.

## Den arkitektoniska idén för Slakthusområdet

### Historiskt djup:

Minst en byggnad från varje årtionde bör bevaras för att kunna behålla områdets historiska djup och möjliggöra fortsatt förståelse och synliggörande av områdets utvecklingsfaser. Den nya bebyggelsen ska förhålla sig lågmäلت och varsamt till den äldre bebyggelsen, som spelar huvudrollen i stadsdelen.

### Bebyggelsestruktur:

All ny bebyggelse ska värna och förstärka siktlinjer i nord-sydlig riktning och bejaka den labyrintiska grändstrukturen i öst-västlig riktning.

### Arkitektonisk kvalitet:

Hela Slakthusområdet ska präglas av hög arkitektonisk kvalitet. Kvalitet handlar till exempel om att hitta proportioner, programmering, detaljering, förhållande till gata, ljusförhållanden, materialval. Genom att tidigt formulera en arkitektonisk idé kring varje enskilt tillägg, säkras möjligheterna till högkvalitativ gestaltning. En tydlig arkitektonisk idé har oftast ett tydligt avläsbart koncept, är logisk och självklar på platsen.

### Funktionsanpassad arkitektur:

I Slakthusområdet syns vad som pågår, det praktiska har blivit estetik och funktionen tillåts forma miljön. Tillkommande byggnader ska ha genuina uttryck och funktionsanpassad arkitektur.

### Variation inom tema:

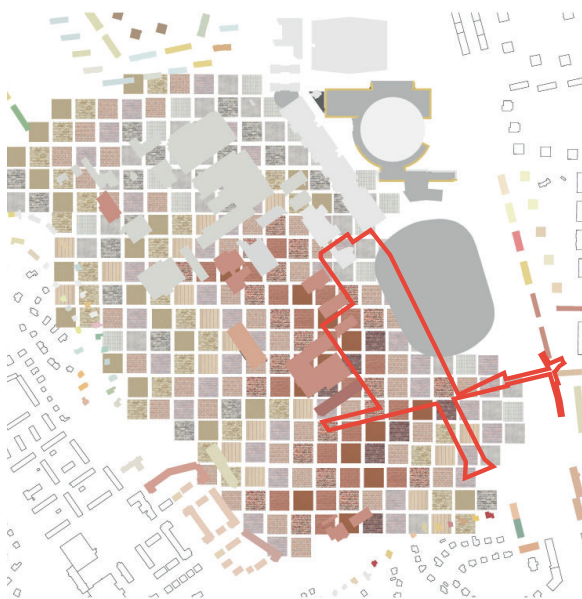
Slakthusområdet lyfter fram sin historia och förmedlar en djup förankring i Stockholms utpräglade arkitektur. Gestaltningen utgår från ett gemensamt formspråk och en sammanhållen material- och kulörpalett som förhåller sig lugnt till de karaktärsbärande befintliga byggnaderna. Tillkommande bebyggelse ska uppfattas som en helhet och inom varje kvarter eftersträvas en lågmäld variation inom tema gällande volymhantering, material och kulör.



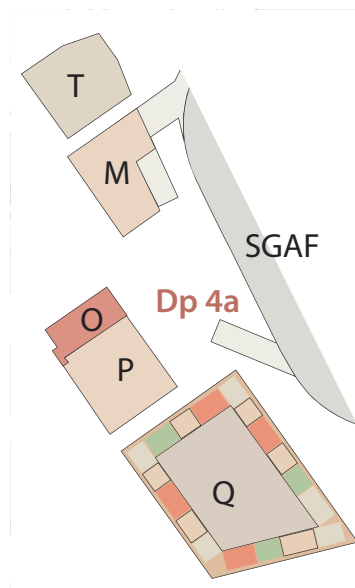
Sektion genom Arenavägen västerut. Illustration: Stockholms stad.

Ton:

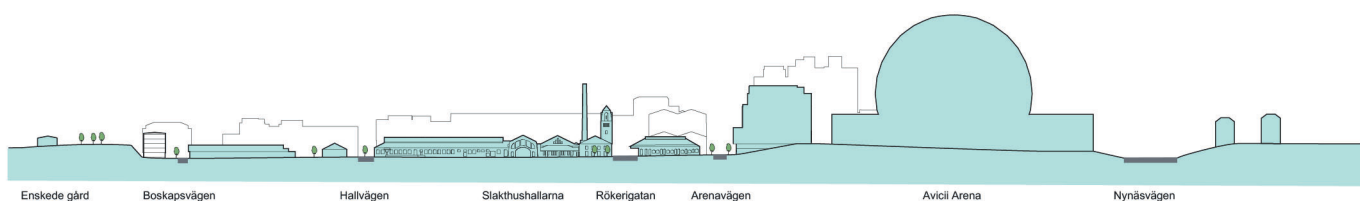
Slakthusområdet har en sammanhållen material- och kulörpalett som varierar inom tema utifrån tidsålder. Tillkommande bebyggelse ska som regel ha varma jordfärger som harmonierar med och lyfter fram befintlig bebyggelse. Inom kvarter med flera byggnader ska högst två dominerande kulörer användas. Detsamma gäller material, högst två dominerande material per kvarter. Materialen ska vara gedigna, med lång hållbarhet och som åldras med skönhet, så som tegel, trä och sten. Syftet är att använda sunda och robusta material som åldras på ett sätt som bidrar till arkitekturens gestaltningsmässiga kvaliteter samt som gör byggnaderna värda att vårda och underhålla under lång tid.



Tondiagram över Slakthusområdet med befintliga byggnader lagrade ovanpå. Planområdet för etapp 4a, Evenemangskvarteren markerat.



Föreslagen ton för etapp 4a, Evenemangskvarteren. Illustration: Magnus Carlén



Sektion genom Styckmästargatan norrut. Illustration: Stockholms stad.

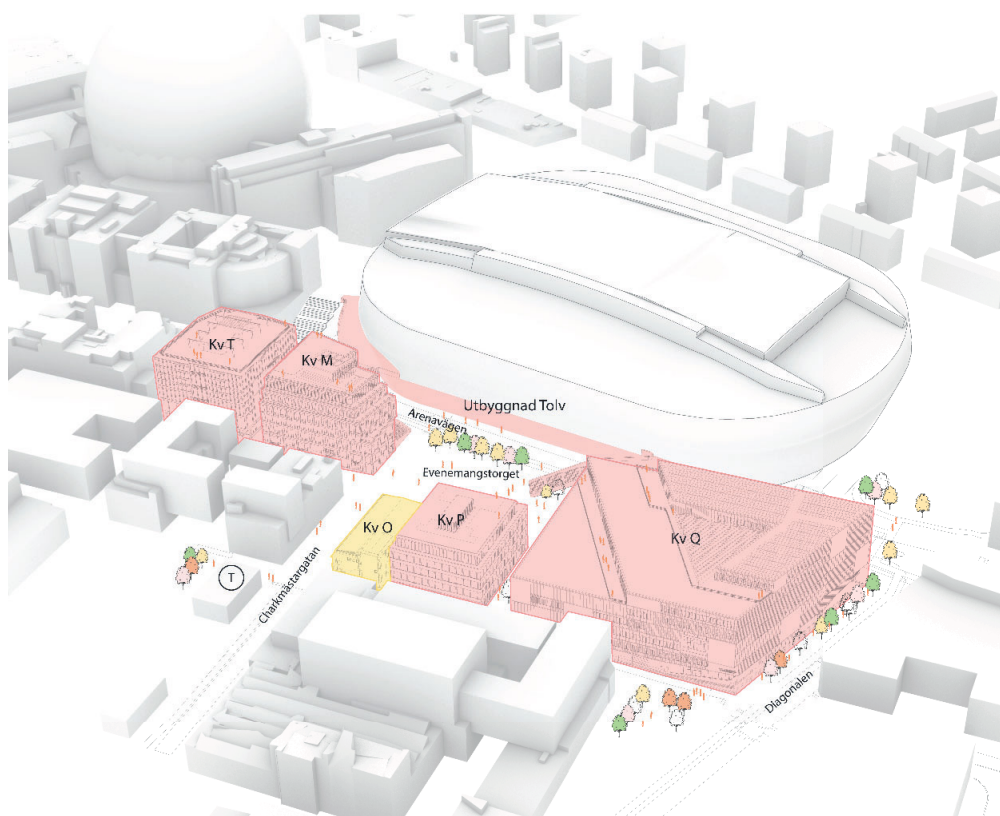
Skala 1:5000/A4

# Slakthusområdet och etapp 4a, Evenemangskvarteren

## Bebyggelsestruktur

Etappen ligger i gränzonen mellan Slakthusområdet och den mer storskaliga Globenområdet unika arkitektoniska uttryck. Den befintliga bebyggelsestrukturen i området karaktäriseras av en mänsklig skala, väldefinierade gaturum med en kvartersindelning där en byggnad som regel utgör ett kvarter. Gatudragningar som utgår ifrån slaktindustrins produktionslinje med rätvinkliga gator och långa siktlinjer i nord-sydlig riktning samt kortare gator och siktlinjer i västöstlig riktning skapar en labyrinthisk struktur med långa och korta siktlinjer. Gatudragningarna och de långsmala kvarteren utgör ett historiskt skikt som kommer bevaras.

Inom den aktuella etappen finns ett fåtal bevarade byggnader vilket innebär att byggnader och planstruktur till stor del blir ny. Den karaktäristiska principen där ett kvarter utgörs av en byggnad är typisk för etappen. Inom planområdet ingår även delar av Globenområdet, med sitt helt unika arkitektoniska uttryck. Att med respekt för dessa vitt skilda arkitektoniska idéer och bebyggelsestrukturer, integrera och knyta samman de två stadsdelarna är ett av planens huvudsyften.



Etapp 4a med kvartersnamnen redovisade. Illustration: White arkitekter.



## Historiskt djup

Slakthusområdets successiva utbyggnad har resulterat i en variation av arkitektoniska uttryck och funktioner. Gemensamma drag är bland annat lågskaliga horisontella volymer, rationella fasaduttryck, regelbunden fönstersättning och de robusta materialen. Byggnader från alla årtionden ur Slakthusområdets historia är bevarade och bidrar till ett kollektivt minne, ett historiskt djup.

Byggnaden inom kvarter O, fastigheten Styckmästaren 3, har en grön klassificering vilket innebär ett högt kulturhistoriskt värde. Byggnaden är uppförd 1959 som en kontors- och lagerbyggnad efter ritningar av Gunnar Öhrström. Delar av Stockholmsarenan (nuvarande Tele2 Arena) ingår i planområdet. Arenan framträder som ett landmärke både inom och utanför planområdet. Byggnaden inom kvarter T, fastigheten Sandhagen 9, är uppförd under 1980-talet som kontorsbyggnad.



*Kvarter O (Styckmästaren 3) i korsningen Charkmästargatan/Slakthusgatan, med Stockholmsarenan (nuvarande Tele2 Arena) i bakgrunden.*

# Kvarteren, byggnaderna och byggnadsdelarna

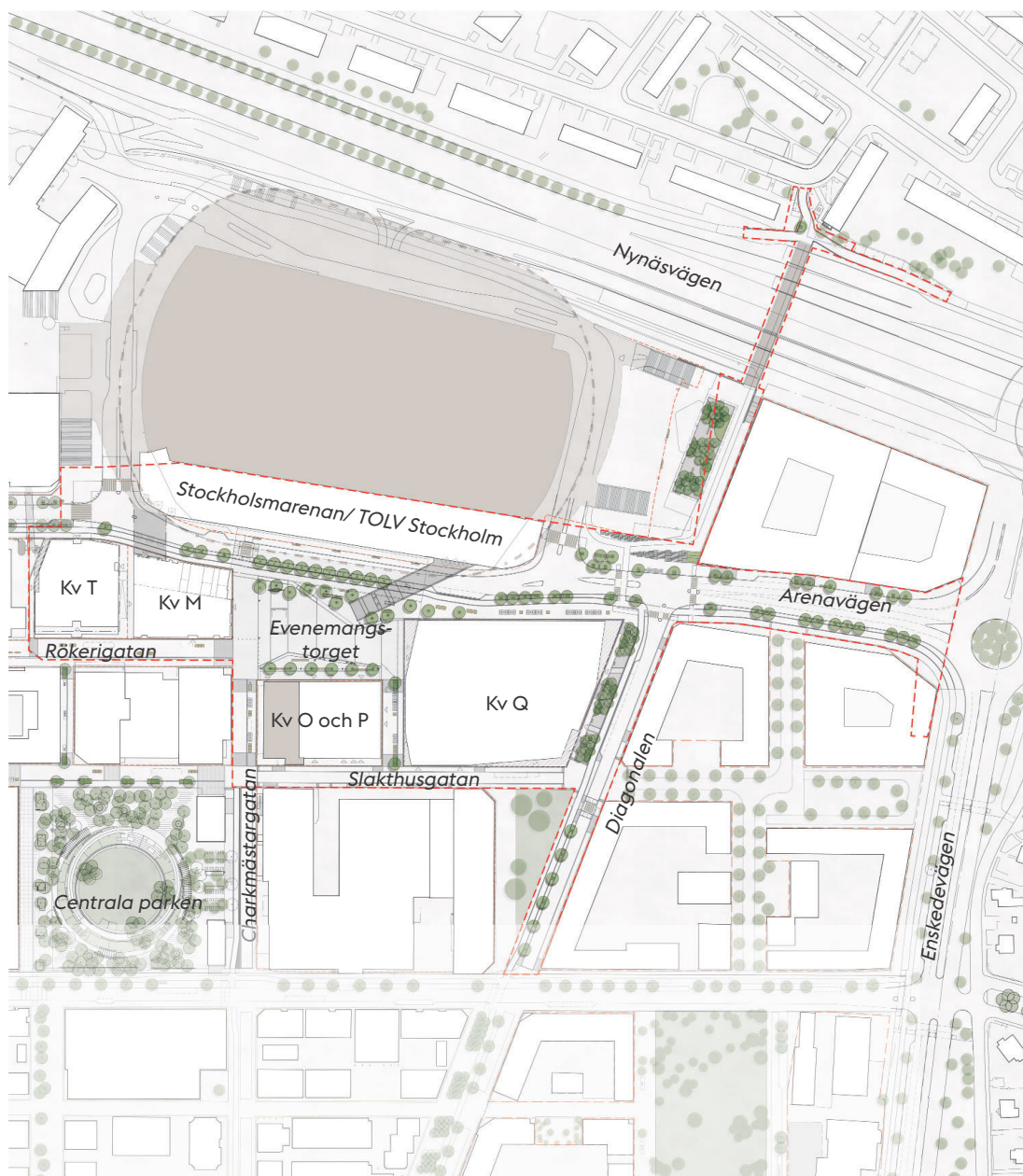
## Evenemangskvarteren och grannarna

Den nya bebyggelsen blir en länk mellan den storskaliga bebyggelsen inom Globenområdet och Slakthusområdets lägre skala. Längs med Arenavägen föreslås större volymer och en högre skala som samtidigt underordnar sig arenorna. Mot torgen och lokalgatorna trappar bebyggelsen ner för att möta upp den mänskligare skalan i Slakthusområdet. Arenavägen flyttas till ett nytt läge utanför arenan vilket möjliggör utbyggnad av lokaler i arenans bottenvåning. Aktiva och levande bottenvåningar och en utformning av gatan med fokus på oskyddade trafikanter bidrar till att minska barriäreffekten av Arenavägen och skapar ett tryggare och tydligare gaturum.

Evenemangstorget är ett nav i området där starkt varierade flöden, olika funktioner och skalor möts. Torgets gestaltning ska möjliggöra en flexibel mötesplats för både evenemang och vardagsliv. Levande och aktiva bottenvåningar främjar goda vistelseytor på torget. Innehåll och evenemang i omkringliggande byggnader som arenan och Stockholms konstnärliga högskola ska tillåtas flytta ut på torget.

Etappen förstärker kopplingarna mellan Slakthusområdet och omkringliggande stadsdelar. Detta görs genom två nya trappor och broar som förbinder Evenemangstorget och Globenområdet, men även genom en ny gång- och cykelbro över Nynäsvägen mot Blåsut i Diagonalens förlängning. Broarna ska i sin utformning och olika funktioner bidra till identiteten i Slakthusområdet.

Nya byggnader förslås få robusta material med hög hållbarhet och kvalitet över tid. Val av material bör samverka med resterande byggnader i området och kulörpalettens varma färgskala. Väl utformade och omsorgsfullt genomförda detaljer eftersträvas i all nybyggnation.



Illustrationsplan över etapp 4a i Slakthusområdet. (Illustration: Nyréns)

Samtliga elevationer är gjorda av Stockholms stad



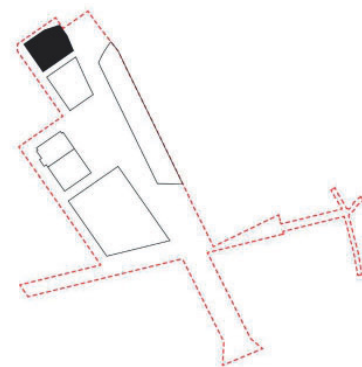


## Kvarter T

**Byggaktör:** Castellum

**Arkitekt:** Gatun Arkitekter

**Innehåll:** Kontor- och centrumändamål, verksamheter eller vård



*Kvarter T sett från Rökerigatan. Illustration: Gatun Arkitekter.*

Kvarter T ligger mellan Arenavägen och Rökerigatan, i gränsen mellan det storskaliga och höga Globenområdet och det lägre Slakthusområdet. På fastigheten står ett kontorshus om sju våningar från 1980-talet. Det har en planform likt ett T, vilket ger två öppna gårdsrum, ett mot syd och ett mot norr. Fastigheten utvecklas genom att stora delar av stommen bevaras, gårdsrummen byggs igen och en ny helhet skapas. Byggnaden föreslås innehålla kontor, centrumverksamheter, verksamheter eller vårdinrättningar. Befintligt parkeringsgarage kommer att vara kvar.

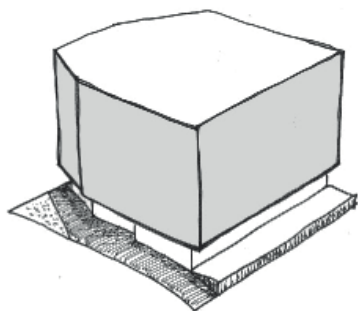
## Arkitektonisk idé

Genom att gårdsrummen byggs igen bildas tydligare stadsrum och bättre förutsättningar för livfulla kopplingar på markplan. Husets gestalt är en mångtydig mix av gammalt och nytt. Byggnaden har ett intimt samspel med omgivande stadsrum.

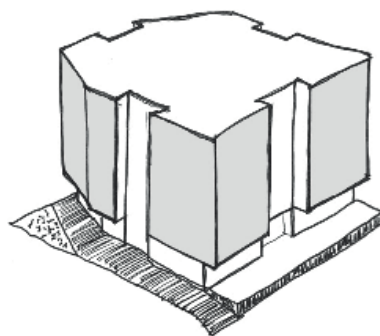
## Volym och komposition

Den befintliga stommen bevaras och gårdsrummen byggs igen med trästomme. Husets befintliga fasad av kalkstenstegel återbrukas i sockeln och vissa täta delar uppåt i huset. Den nya volymen höjs med en våning och kröns av en mindre takvåning med terrass.

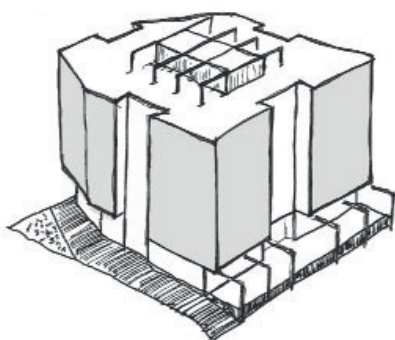
Huset är något indraget från Rökerigatan, så att en upplyft förplats skapas, en terrasslastkaj. Förplatsen är inspirerad av områdets lastkajer och har en pergola med industriell prägel. Detta formspråk återkommer på taket och har släktskap med balkongernas smidesdetaljer. Indragen bryter upp skalan och ger byggnaden en stadsmässig vertikal överordning. För att ytterligare komma bort från de låga våningshöjdernas lite tryckta proportioner har fasadindelningen ett spel mellan en- och tvåvåningsenheter.



*Ett block anpassat till stadens stråk med terrasslastkaj längs Rökerigatan.*



*Entrélägen, programindelning, uppbruten volym för läsbarhet.*



*Rumskapande pergola på tak och lastkaj.*



*Dubbelhöga våningra åt olika håll. .*



*Fasad mot Rökerigatan. Illustration: Gatun Arkitekter.*



*Fasad mot sandhagen 8 (Corem).  
Illustration: Gatun Arkitekter.*



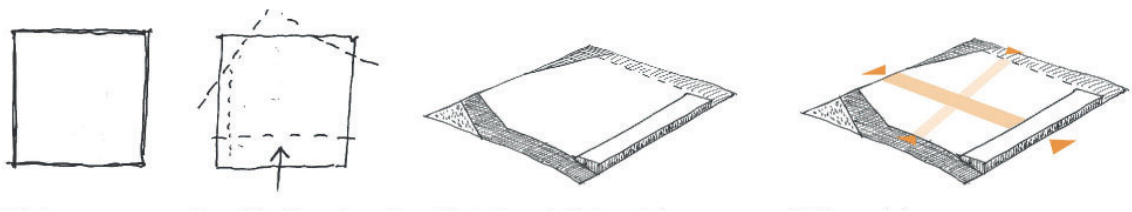
*Fasad mot Arenavägen.  
Illustration: Gatun Arkitekter.*



*Fasad mot Sandhagen 11. Illustration: Gatun Arkitekter.*

## Variation inom tema

Byggnaden ligger mellan Arenavägen och Rökerigatan och blir på så sätt en förmedlare mellan det storskaliga Globenområdet och Slakthusområdets mer intima stadsmiljö. Den nya byggnadsvolymen som skapas har fasningar för att anpassa sig till Arenavägen som kröker just här och för att skapa ett inbjudande stråk in i Slakthusområdet. Huset får entréer från alla fyra sidor, men huvudentrén är från Rökerigatan.



Illustrationer som visar fastighetens och byggnadens avskurna hörn, indrag och entréer. Illustration: Gatun Arkitekter



Kvarter T sett från Arenavägen med Stockholmsarenan till vänster. Illustration: Gatun Arkitekter.



## Bottenvåning, fris och grönska

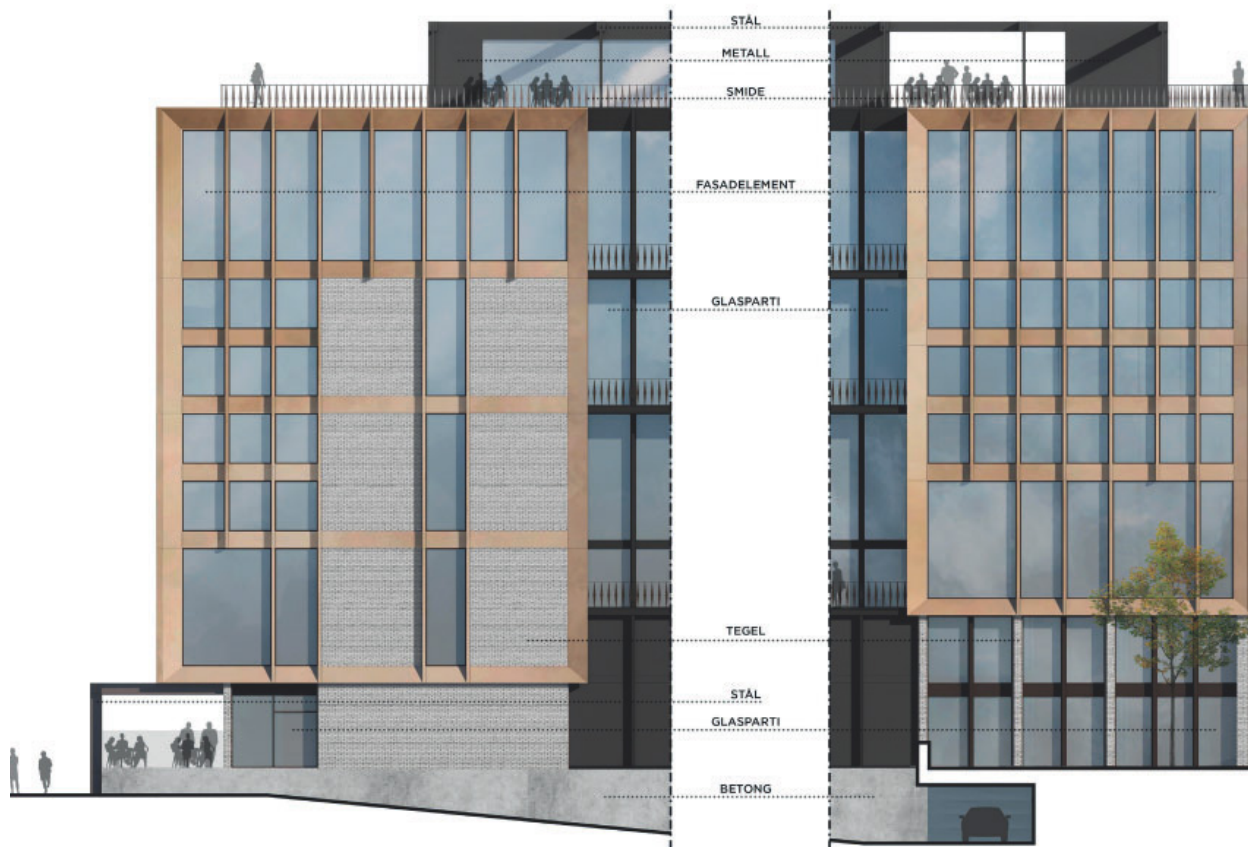
Idag finns en mindre lastkaj mot Rökerigatan, den omtolkas till en generös terrasskaj för umgänge och speglar sig också i den bevarade lastkajen tvärs över gatan på Sandhagen 6. Växtbäddar med träd, buskar och perenner finns i frisen mot Rökerigatan.



Lastkajen mot Rökerigatan. Illustration: Gatun Arkitekter.



Kvarter T sett från Arenavägen. Illustration: Gatun Arkitekter.



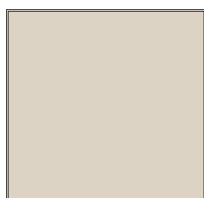
Fasadutsnitt. Illustration: Gatun Arkitekter

## Ton

Fönsteröppningar maximeras för att ge bra dagsljus till de relativt djupa våningsplanen. Husets kulörpalett härrör från Slakthusets historiska byggnader. Fönsterpartier inramas av ett matt, sandfärgat ramverk med snedfasade bröstningselement. Partier och smidesdetaljer är distinkt antracitgrå. Sockelvåning och täta delar uppåt i huset (befintliga stabiliserande betongskivor) av ljus kalksandstegel som återbrukas från huset på plats.



*Tegel*  
ca NCS 2005-Y3OR



*Plåt*  
ca NCS 2010-Y2OR



*Detaljer - smide*  
antracitgrå ca NCS  
8000-N



*Fönster*

NCS-kulörer anger den ton som eftersträvas för byggnaden/kvarteret och ska endast ses som en indikation, vilken kan användas som utgångspunkt för att stämma av mot i slutligt val av kulörer och material.

## Sammanfattning - kvalitetsbärande element i kvarter T

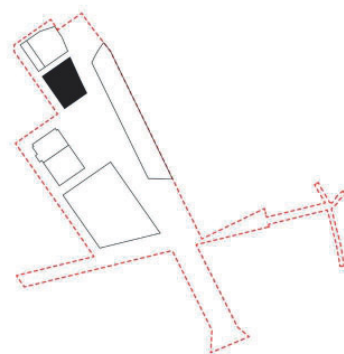
- Vid bevarande av befintlig stomme ger dubbelhöga rum nya kvaliteter i förhållande till befintlig stommes begränsade höjder. Fasadindelningen med en- och tvåvåningsenheter ska vara läsbar i gestaltningen.
- Tydliga indrag i byggnadsvolymen som bryter upp skalan och ger byggnaden en stadsmässig vertikal överordning, vilket skapar ett bättre flöde runt kvarteret och väderskyddade entréplatser.
- Bottenvåningar med visuell öppenhet i fasaderna och med tydliga och lättillgängliga entréer mot allmän plats.
- Mot Rökerigatan är huvudfasaden indragen. En terrasslastkaj möter gatan. Detta ger gaturummet en ökad bredd och en nedbruten skala mot gatan.
- Rumsskapande pergola på terrasslastkajen mot Rökerigatan samt på tak.
- Återbrukat fasadtegel som kompletteras med fasadelement i plåt. Material och kulör som relaterar till Slakthusområdets äldre delar.

# Kvarter M

**Byggaktör:** Corem

**Arkitekt:** Wester+Elsner

**Innehåll:** Kontor- och centrumändamål, verksamheter eller vård



Kvarteret sett från Evenemangstorget. Illustration: Wester+Elsner .

Innehållet i kvarter M fördelar sig på tre kommersiella plan som möter gatuplan och arenanivån, samt fem verksamhetsplan med betoning på kontor och service. En stor, utvändig och publik trappa är en del av byggnaden och länkar samman två gatunivåer och två byggnadstraditioner. Byggnaden ligger i en nod och brytningspunkt där området och stadsmiljön byter karaktär. Från det mer storskaliga Globenområdet, till det mer småskaliga och brokiga Slakthusområdet. Med sin strategiska position och med den trappa och bro som integreras i byggnaden blir kvarteret en länk, både fysiskt och visuellt som bidrar med ökad tillgänglighet, och genom att "visa vägen" både på håll och nära inpå för alla som rör sig i området.

En avgörande förutsättning för utformningen av kvarteret ligger i de väldigt stora skillnader i flöden som de intilliggande arenorna genererar. Från de största evenemangsflödena till de vardagsflöden som arbetande och boende åstadkommer en vanlig dag. Kvarteret ska möta, hantera och driva dessa flöden, både stora och små på ett funktionellt och attraktivt sätt. Byggnadens arkitektur måste vara robust nog att klara stora påfrestningar från stora folkmassor och samtidigt också förmedla öppenhet och tillgänglighet och bidra till ett levande stadsliv.



## Volym och komposition

Mot Rökerigatan har byggnaden ett tydligt femvåningsmotiv som förhåller sig till de befintliga byggnaderna i närheten. De övre våningarna är utformade med ett tydligt indrag för att släppa ner mer ljus till gatan och in till grannfastigheten. På det viset bildas också en långsmal terrass för grönska och vistelse här.

De två första våningarna präglas av höga och breda glaspartier inom ett system av breda pilastrar och tydligt avläsbara bjälklagskanter. Den tredje våningsplanet är får en fasadbehandling som ligger mellan gatuplanets stora skala och de övre våningarnas mer rationella kontorsfasad. Livförskjutningar och möten mellan material med olika strukturer ger fasaden ett varierat och detaljrikt uttryck inom en tydlig och rationell fasad.

Angöring sker från Rökerigatan. Som en särskild gest mot omgivningen bildar huset ett indrag mot Rökerigatan för att i största möjliga mån tillvarata sollägena och skapa en kantzon och en myllrande smågata, som samtidigt bibehåller sin småskalighet och intima karaktär.

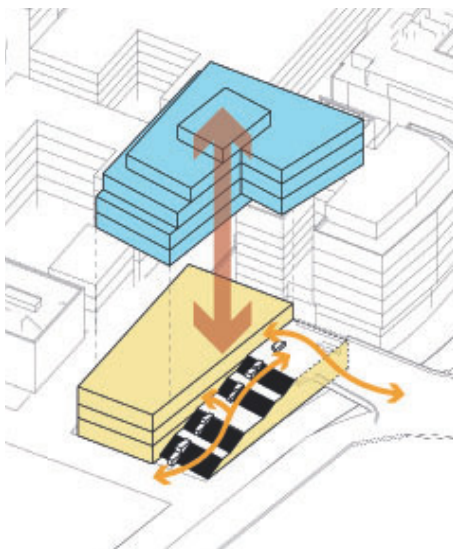
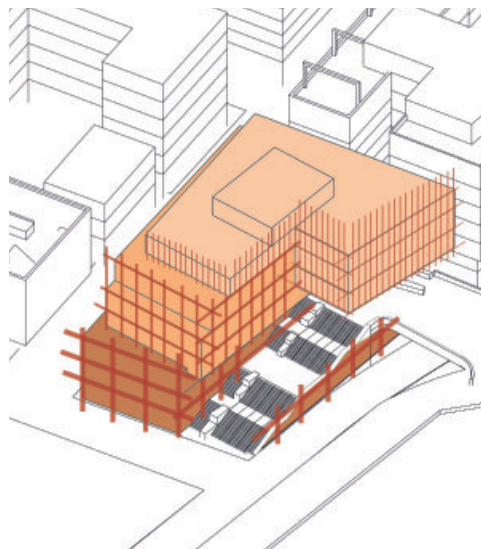


Illustration som beskriver byggnadens volymhantering och fasadutformning. Illustration: Wester+Elsner .



Byggnaden gestaltas med en tydlig bas och får en lättare gestaltning längre upp genom variation och återkommande fasadelement. Illustration: Wester+Elsner .

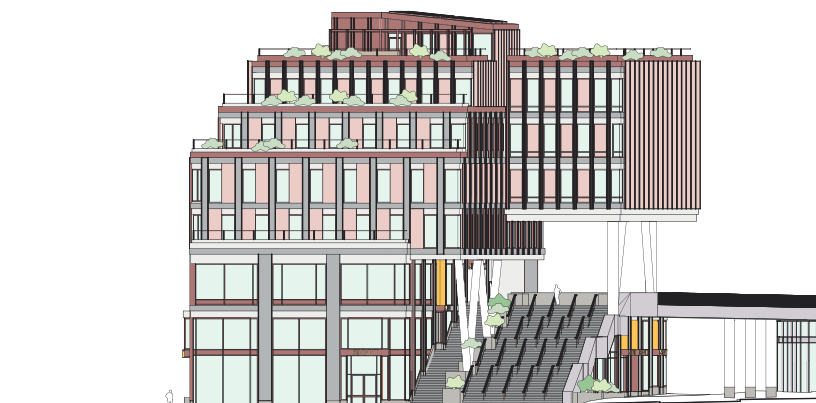




Byggnadens fasad mot Rökerigatan. Illustration: Wester+Elsner.



Byggnadens fasad mot Arenavägen. Illustration: Wester+Elsner.



Byggnadens fasad mot Evenemangstorget. Illustration: Wester+Elsner.

## Arkitektonisk idé

Trappan och byggnadens funktion som länk är bärande för den arkitektoniska gestaltningen. En länk mellan två stadsnivåer och mellan två områden från skilda byggnadsepoker. Den rörelse och det flöde som genereras genom och kring kvarteret är utgångspunkten i gestaltningen, för både volymhantering och fasadutformning.

Byggnadens volymer vrider sig likt flödet runt och uppåt. Med en större, lägre volym, tydligt förankrad i Slakthusområdets grammatik och en mindre volym ovanpå som är förskjuten och hänger ut över trappan och förhåller sig till den högre arenaskalan.



Kvarteret sett från ovan, med bron och trappan. Illustration: Wester+Elsner .

## Funktionsanpassad arkitektur

En av byggnadens viktigaste funktioner är den sammanlänkande. Den utvändiga trappan som sträcker sig från Evenemangstorget över Arenavägen och upp på Arenatorget kopplar Slakthusområdets lägre nivå till Arenatorgets övre nivå. Förutom att trappan behöver hantera stora flöden av gående till och från evenemang finns grönyta med sittplatser för att höja stadsmässiga kvalitén och skapa avgränsning vid evenemang. Närmast byggnaden finns en passage med entréer i byggnadens fasad som ansluter till trappans olika nivåer. Räckerna, handledare och kontrastmarkeringar i stål i varma kulörer. Belysning föreslås integreras i räckerna och trappsteg. Trappan ansluter till bron över Arenavägen och vidare till Arenatorget och Globenområdet. Den norra bron över Arenavägen beskrivs mer på sidan 38.



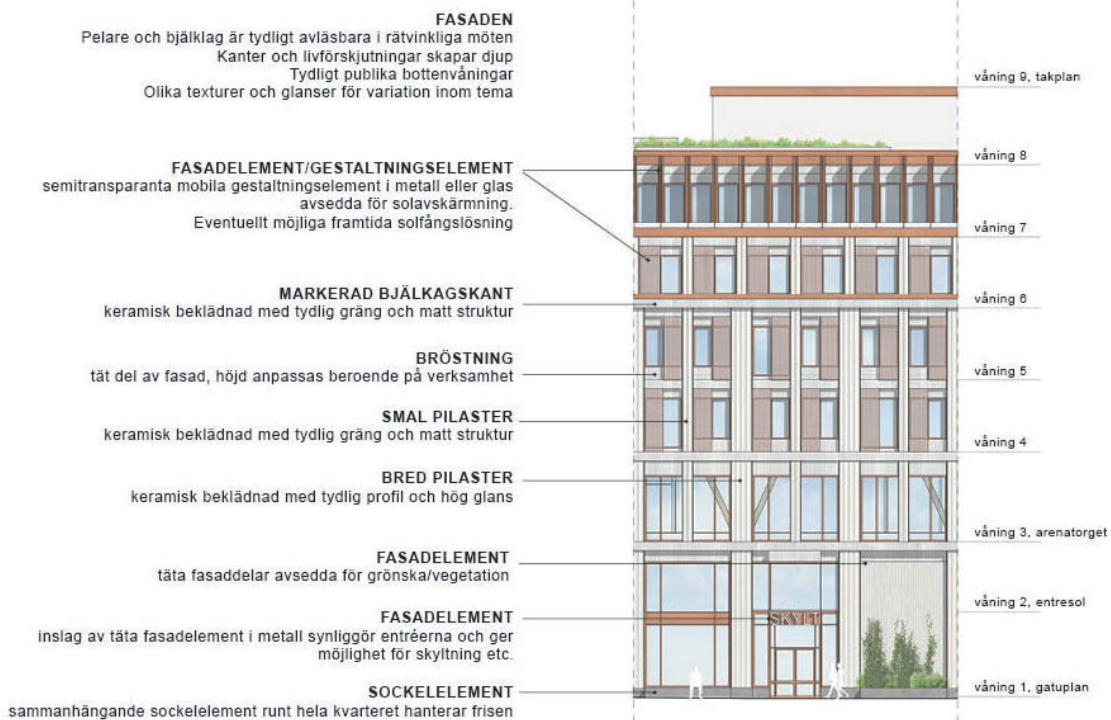
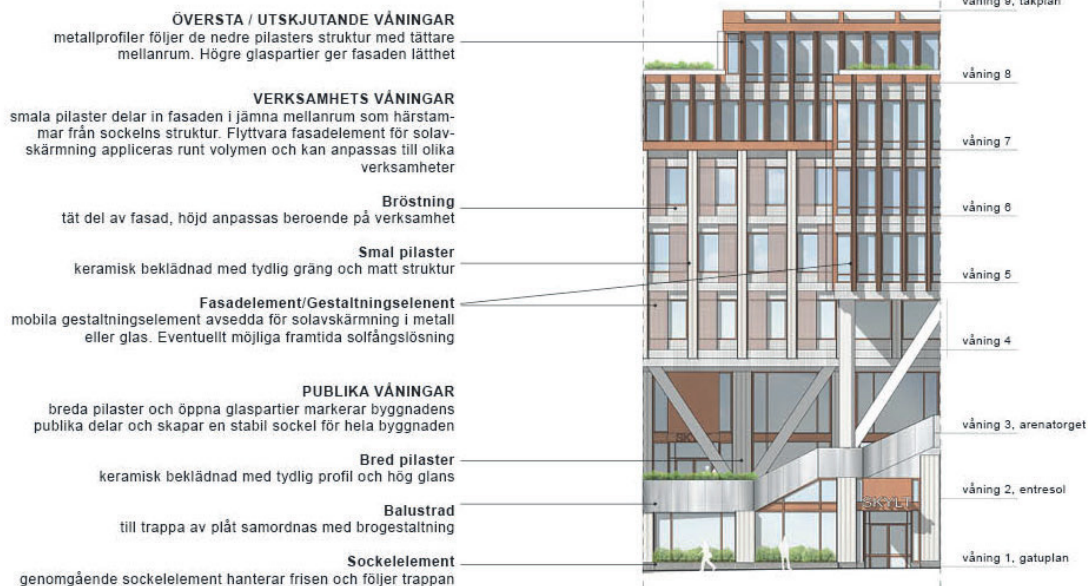
Kvarter M sett från Arenavägen med trappan illustrerad. Illustration: Wester+Elsner.

Byggnadens bottenvåningar utformas med högre våningshöjd, öppenhet i fasad och generalitet i sin struktur för att kunna fyllas med tydligt utåtriktade verksamheter, caféer, butiker, kultur och receptionsytor, och också tillåta förändring och anpassning över tid. Det skapar förutsättning för byggnaden att kunna bidra långsiktigt och hållbart till ett levande stadsliv i området.

Tekniska funktioner som teknik, schakt, hissar och trappor placeras i husets inre kärna för att ytterligare öka möjligheterna att skapa ett aktivt gränssnitt i bottenvåningen med många entrélägen och öppenhet i fasaden som tillåter att aktiviteterna kan "spilla ut" på gata och torg.

Även de övre planen utformas med tanke på ett robust och långsiktigt användande. Med generalitet i planstruktur, med funktionella våningshöjder, generösa dagsljusinsläpp och hållbara material skapas goda förhållanden för attraktiva arbetsplatsmiljöer över tid.

På olika nivåer i byggnaden skapas terrasser för både de som arbetar i huset och de som är på besök. Här finns ytor för umgänge och återhämtning som bidrar till den sociala trivselen. På terrasserna finns grönska och växtlighet som bidrar till att hanterar dagvatten och till den biologiska mångfalden i området.



Beskrivning av fasadens gestaltning. Illustration: Wester+Elsner .



## Variation inom tema

Mot Slakthusområdet förankrar sig byggnaden på flera olika vis. Strukturellt, genom sin skala, rationella uppbyggnad och tydligt avläsbara stomme som ger en industriell och tidlös karaktär. Volymmässigt, med robusta och generella volymer som möter gatan med detaljrikedom. Materiellt, genom den keramiska fasaden i ljusa sandtoner – en referens till de tegelfasader som finns i Slakthusområdet.

Mot Arenavägen och Arenatorget syns i stället en volymmässig koppling till den högre och mer tekniska arkitekturen i arenaområdet. Den rationella fasaden känns igen även här, men nu tydligare med fasaden som ett tunnare skikt. Bottenvåningarna kan inom en tydlig och rationell grund med ett system av pilastrar och tydliga bjälklagskanter varieras i grad av öppenhet. Från den största gatan och öppenheten mot Evenemangstorget, där bjälklaget dras undan och en dubbelhög entrésituation. Till en mer lågmäld och mindre uppglasad gestaltning mot Rökerigatan.



Kvarter M sett från Arenavägen med trappan illustrerad. Illustration: Wester+Elsner.

## Bottenvåning, fris och grönska

Byggnadens bottenvåningar utformas för att vara en tydlig del av stadsrummet. Ett tvåvånings högt sockelmotiv signalera byggnadens utåtriktade funktion med verksamheter i de nedre våningarna. Sockeln har en hög detaljeringsnivå och en materialitet och taktillit som uppmuntrar till ett nära möte och stödjer vistelse i byggnadens gränssnitt.

Frisen används för att låta byggnaden möta gatan och stadens publika rum på olika vis längs fasaderna. Mellan strategiskt placerade entréer finns plats för växtlighet, sittplatser, uteservering, cyklar, mm. Frisen är också en viktig del av fastighetens strategi för omhändertagande av dagvatten.



## Ton

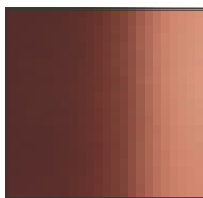
Material och kulörpaletten tar fasta på kvarterets läge i skärningspunkten mellan två områden. Slakthusområdets med sin taktillit och sitt handslagna tegel och Globenområdet ljusa, vita och ljusgrå färgskala utgör utgångspunkter. Byggnaden får en keramisk fasad i ljusa toner, sandfärgat, vitt och beige. Rytmen, detaljering uppnås genom variation i storlek på plattor och en skiftning i materialitet med olika bearbetning på ytstruktur och glans. Som kontrast och komplement används stål och keramik i rödbruna toner



Keramik  
ca NCS: 2010-Y3OR



Keramik  
ca NCS: 1502-Y



Detaljer:  
Keramik/stål ca NCS:  
5040-Y8OR



Fönster

NCS-kulörer anger den ton som eftersträvas för byggnaden/kvarteret och ska endast ses som en indikation, vilken kan användas som utgångspunkt för att stämma av mot i slutligt val av kulörer och material.

## Sammanfattning - kvalitetsbärande element i kvarter M

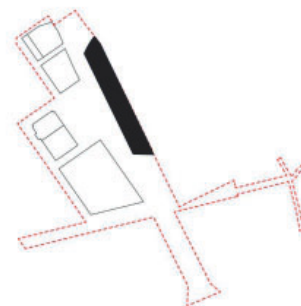
- Grundidén är en byggnad som ska bidra till ett aktivt stadsliv med en väl integrerad trappa som leder mellan Evenemangstorget och en bro över Arenavägen.
- En sammanhållen byggnadsvolym där byggnaden trappas ner mot Slakthusområdet och Evenemangstorget.
- Bottenvåningar med visuell öppenhet i fasaderna och med tydliga och lättillgängliga entréer mot allmän plats och mot trappan.
- Funktionsanpassad arkitektur där pelare och bjälklag är tydligt läsbara.
- Byggnaden gestaltas med en tydlig bas och får en lättare gestaltning längre upp genom variation och återkommande fasadelement.
- Växtbeklädda tak och terrasser med mycket grönska.
- Trappan genom byggnaden ska utöver funktionen som evenemangstrappa även bidra med grönska, sittplatser samt passage till och förbi kvarter M.
- Trappan ska vara en integrerad del i stadsmiljön och inordnas sig i den omkringliggande bebyggelsen, både till den befintliga arenans arkitektur och till den föreslagna byggnaden inom kvarter M.
- Materialval och kulörer för trappan ska samordnas med omgivande bebyggelse samt vara både robusta och tåliga.

# Stockholmsarenan och TOLV

**Byggaktör:** SGAF

**Arkitekt:** C.F. Møller Architects

**Innehåll:** Idrott-, kultur- och centrumändamål



Stockholmsarenan, Norra Bron och Södra trappan. Illustration: C.F. Møller Architects.

Slakthusområdet utvecklas till en ny destination med många aktiviteter som lockar människor från hela landet och internationellt. Arenavägen föreslås i ett nytt läge som möjliggör utbyggnad av TOLV Stockholm under befintlig Stockholmsarenan (nuvarande Tele 2 Arena).

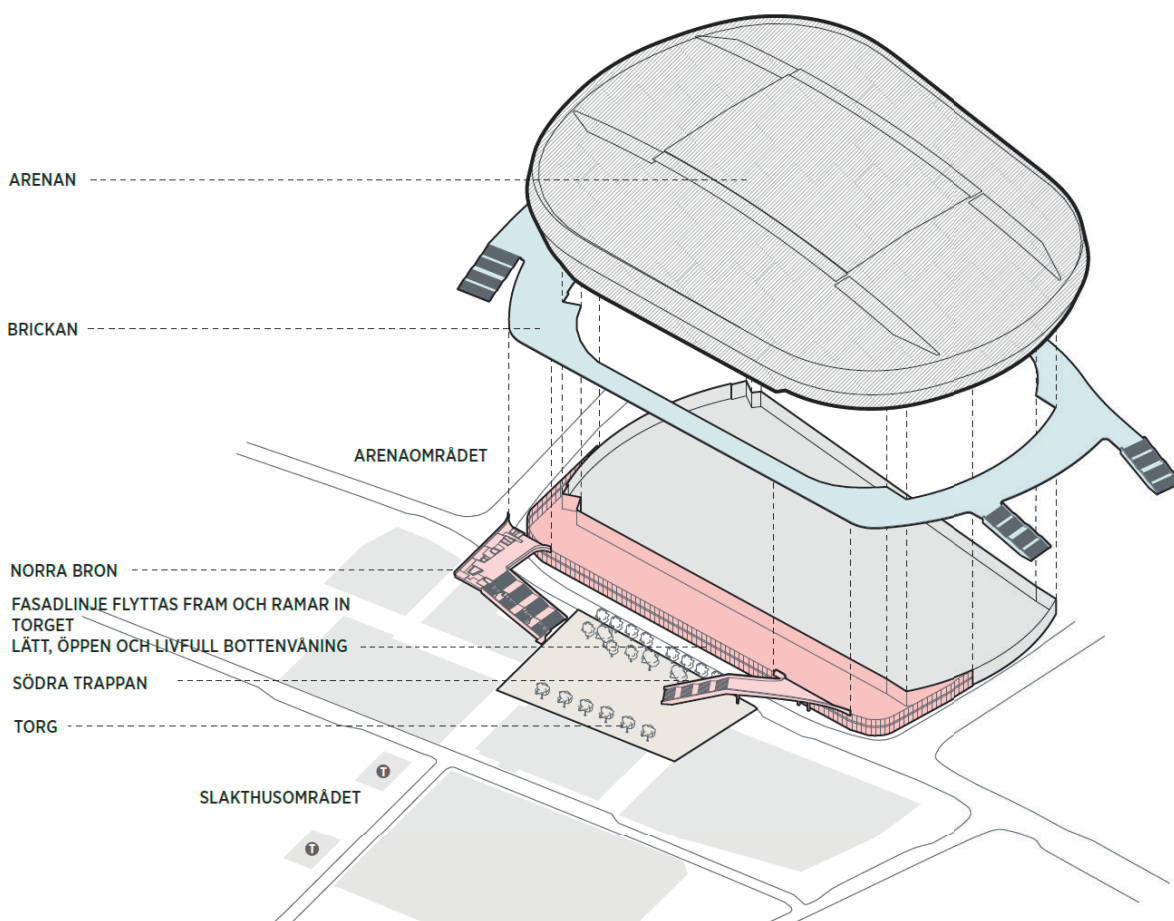
TOLV och Evenemangstorget kopplar samman de mer kulturellt betonade inslagen i Slakthusområdet med de mer sportinriktade verksamheterna kring arenorna.

Ambitionen med TOLV:s nya utbredning är att bygga vidare på den levande och dynamiska mötesplatsen som är aktiv under hela veckan och vid olika tider på dygnet. Den föreslagna adderade byggnadsvolymen möjliggör att verksamheterna inom TOLV tydligare kan vända sig utåt mot Evenemangstorget och bli mer synliga och öppna och bidra till en mer aktiverad och trygg stadsmiljö.

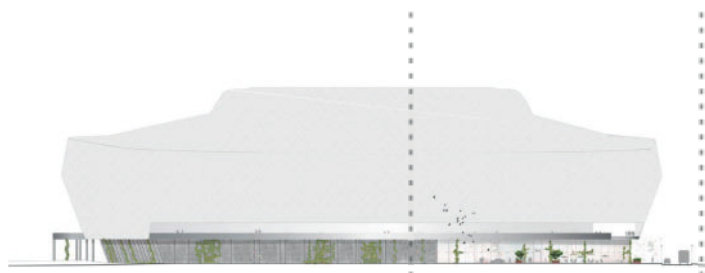
## Arkitektonisk idé

Den arkitektoniska idén för utbyggnaden av TOLV är att skapa en flexibel och öppen mötesplats som är inbjudande för personer i alla åldrar och med olika livsstilar. Förslaget förhåller sig till Stockholmsarenans arkitektur genom att använda liknande material och kulörer, vilket skapar en visuell samhörighet mellan de två byggnaderna. Enkelhet är en annan viktig princip i förslaget, vilket bidrar till att skapa en tydlig och lättillgänglig destination för besökarna.

En av de bärande kvaliteterna i förslaget är att fasadlivet flyttas ut så långt som möjligt för att bli en mer aktiv del av Evenemangstorget. Detta skapar en öppen och inbjudande gestaltning som välkomnar besökare in i TOLV. Samtidigt skapar den arkitektoniska utformningen av byggnaden en flexibilitet som gör det möjligt att anpassa den efter verksamhetens behov.



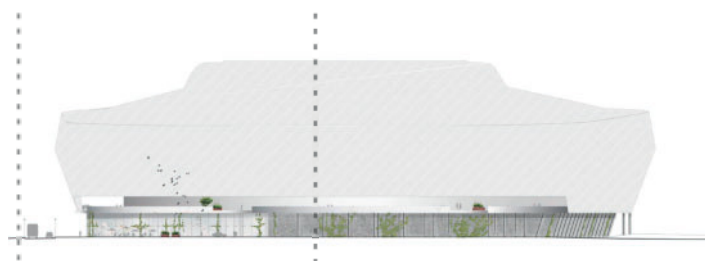
Byggnadens arkitektoniska idé. Illustration: C.F. Møller Architects.



Fasad norr. Illustration: C.F. Møller Architects.



Fasadutsnitt norr. Illustration: C.F. Møller Architects.



Fasad söder. Illustration: C.F. Møller Architects.



Fasadutsnitt söder. Illustration: C.F. Møller Architects



## Variation inom tema, volym och komposition

Utbyggnaden av TOLV genererar en stor fasad som är över 200 meter lång och sju meter hög. Den bryts upp och indelas vertikalt och horisontellt i kortare längder. De föreslagna byggnadsåtgärderna vid Stockholmsarenan och Evenemangstorget är viktiga för att skapa en mer innehållsrik och tryggare stadsmiljö. Hyresgästen har möjlighet att anpassa fasadindelningen efter verksamhetens behov. Anpassning av fasadgestaltningen följer vissa fastlagda principer; såsom öppningsbara glaspartier, mer slutna partier i kanalplast, återbrukad betong eller aluminium. Dessutom finns tre alternativ för utformning av entréer; rundade entréer i aluminium och glas, tydligt markerade entréer i sten eller betong alternativt en mer anonym och stilren entré i aluminium.

## Funktionsanpassad arkitektur

Byggnadens innehåll ska förmedlas genom arkitekturen. I detta förslag för TOLV och Evenemangstorget har flera faktorer beaktats för att skapa öppenhet och välkomnande miljöer. Stora glaspartier ger transparens och släpper in mycket naturligt ljus, samtidigt som genomtänkt och välkomnande belysning bidrar till en trivsamt atmosfär. Publika lokaler mot Evenemangstorget samt eventuella uteserveringar i västerläge öppnar upp för att kunna skapa en livfull och social plats.



1  
Vertikal indelning



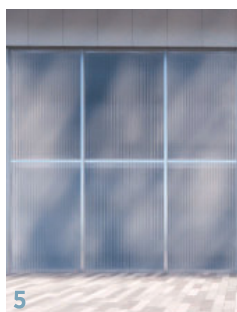
2  
Vertikal indelning



3  
Öppningsbara partier



4  
Öppningsbara partier



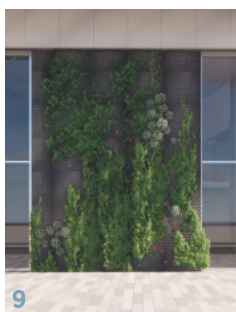
5  
Slutna partier i translucent kanalplast



6  
Slutna partier i aluminium och spegelglas



7  
Slutna partier i återbrukad betong eller sten



8  
Slutna partier i betongfasad eller sträckmetall med växtlighet.

Exempel på fasadindelning som kan anpassas beroende på verksamhetens behov. Illustrationer: C.F. Møller Architects.



## Bottenvåning och grönska

Bottenvåningen på TOLV gestaltas med kvaliteter som bidrar till en levande och trygg stadsmiljö. Trottoaren utanför TOLV utförs i samma material som vid Evenemangstorgets kantzoner, vilket skapar en enhetlig känsla. Det är inte möjligt att ha vegetation i anslutning till trottoaren utanför TOLV på grund av ledningar i mark, men hyresgästen har möjlighet att ha mindre träd och annan växtlighet i krukor eller planeringskärl. Hyresgäster har också möjlighet att välja en fasadmodul där det går att ha inslag av vertikal växtlighet.

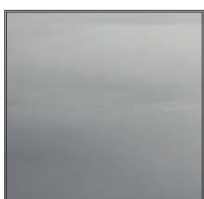


Stockholmsarenan och TOLV sett från Arenavägen i nordlig riktning. Illustration: C.F. Møller Architects.

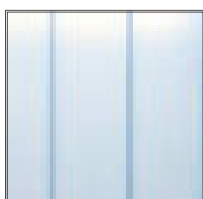
## Ton

Materialvalet för utbyggnaden av TOLV anspelar på Stockholmsarenans fasad och består huvudsakligen av betong, sten, aluminium, glas och spegelglas samt kanalplast. Betong och sten bidrar till en robust och hållbar känsla medan aluminium ger ett modernt och lätt uttryck. Glas och spegelglas används för att skapa transparens och reflektioner, vilket ger en effekt när ljuset reflekteras på fasaden. Kanalplast används för att skapa lätthet och flexibilitet i fasadens utformning. Det är möjligt för hyresgäster att inkludera vertikal växtlighet i fasaden om så önskas. Kulören på fasaden kommer att harmoniera med Stockholmsarenans fasad och ges en silvergrå ton.

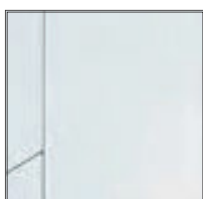
Skyltning och belysning tar inspiration från Slakthusområdets neonbelysning, och ges en sammanhållen och enhetlig placering för att ge ett tydligt och välkomnande intryck. Belysning placeras strategiskt för att lyfta fram och markera viktiga byggnadselement, såsom de V-formade pelarna, samt trottoaren längs Stockholmsarenans fasad. Slutligen föreslås punktbelysning vid uteserveringar och planteringar.



*Plåt  
aluminium*



*Kanalplast*



*Glas*



*Betong eller sten*

Exemplen anger den ton som eftersträvas för byggnaden/kvarteret och ska endast ses som en indikation, vilken kan användas som utgångspunkt för att stämma av mot i slutligt val av kulörer och material.

### **Sammanfattning - kvalitetsbärande element för Stockholmsarenan/TOLV**

- Utflyttat fasadliv för att skapa en publik och öppen bottenvåning mot Arenavägen och Evenemangstorget
- Den långa fasaden bryts upp och indelas vertikalt och horisontellt i kortare längder.
- En flexibilitet där hyresgästen har möjlighet att anpassa fasadindelningen efter verksamhetens behov, men med en sammanhållen gestaltning utifrån helheten.
- Material och kulörer samordnas och utgår från befintlig arena.

# Norra bron och södra trappan

**Byggaktör:** SGAF

**Arkitekt:** Ramboll, C.F. Møller Architects

**Innehåll:** Gångförbindelser mellan Evenemangstorget och Globenområdet

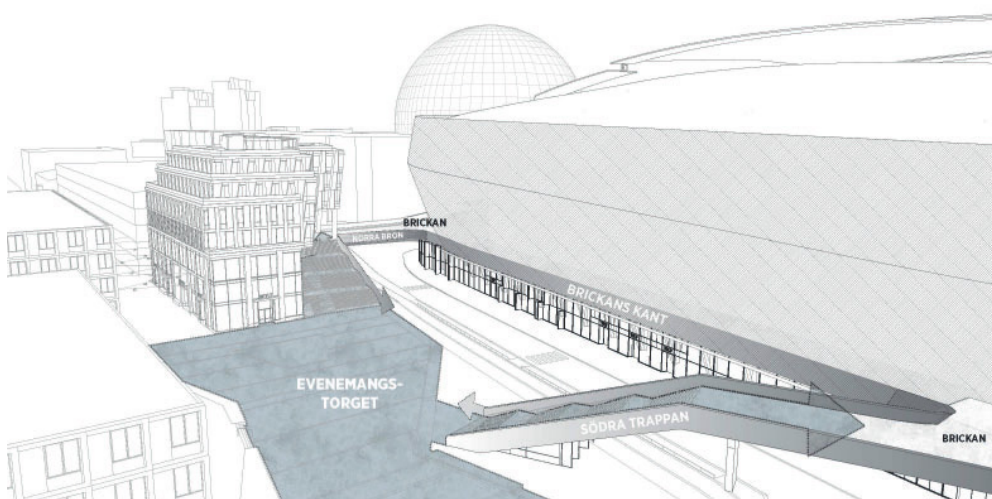
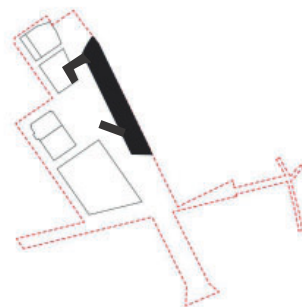


Illustration som visar arenan med föreslagna broar och trappor. Illustration: C.F. Møller Architects.

Utvecklingen av Slakthusområdet och kommande tunnelbana kommer att innebära stora förändringar i gångflöden till och från Stockholmsarenan (nuvarande Tele2 Arena), Avicii Arena (Globen), Annexet och Hovet. Den nya tunnelbanestationen i hjärtat av Slakthusområdet kommer att förändra dagens gångflöden mellan arenorna och Gullmarsplan. I stället kommer det att bli ett utökat gångflöde från Slakthusområdet väster om Stockholmsarenan. Den nya stationen beräknas hantera ca 45% av besökarna till evenemang på Stockholmsarenan. Detta nya flöde korsar Arenavägens nya dragning i höjd med Evenemangstorget.

För att möjliggöra ett fungerande och säkert flöde till framtida evenemang på arenorna är det nödvändigt att separera gående från fordonstrafiken längs Arenavägen. På Evenemangstorgets norra del föreslås det att lösas med en trappa, integrerad i fastigheten Sandhagen 8, och som sedan övergår i en brokonstruktion över till entréplanet för Stockholmsarenan. Entréplan för Stockholmsarenan benämns här som Brickan.

Målet med "Norra bron" är att skapa en säker koppling mellan Evenemangstorget och Brickan som motverkar köbildning längs Arenavägen. Kopplingen ska både kunna hantera flöden vid evenemang på arenorna samt flöden till och förbi Sandhagen 8. Bron ges stadsmässiga kvalitéer med stort fokus på grönska och trygghet.

Målet med "Södra trappan" är att skapa en säker koppling mellan Evenemangstorget och Stockholmsarenan som motverkar köbildning längs Arenavägen.

## Arkitektonisk idé

Den arkitektoniska idén bakom Norra Bron och Södra trappan är att de ska upplevas som en integrerad del av Stockholmsarenan och Brickans kant, för att framhäva Stockholmsarenan som en del av Evenemangstorget. De utformas för att integreras i omgivningen och förhålla sig till de stora byggnaderna runtomkring. Norra Bron och Södra trappan ramar in Evenemangstorget och är viktiga byggnadselement för att skapa en säker koppling mellan torget och Brickan. Gestaltningmässigt ska broarna inordna sig i Stockholmsarenas arkitektur.

Norra bron är en viktig del av kopplingen till Stockholmsarenan, men det är främst de taktila, varma materialvalen och de gröna inslagen som är i fokus när man rör sig i trappan. En del av den arkitektoniska idén är att det ska finnas ett släktskap mellan trapporna och Evenemangstorgets markbeläggning för att skapa en sammanhängande, offentlig miljö.

Norra Bron och Södra trappan har en enkel och robust design med materialval som står sig över tid. Detta skapar en hållbar och tidlös karaktär. Utöver att erbjuda en säker och smidig koppling mellan Evenemangstorget och Brickan, inordnar de sig till omgivningen samt förstärker Stockholmsarenans destination som en viktig del av området.

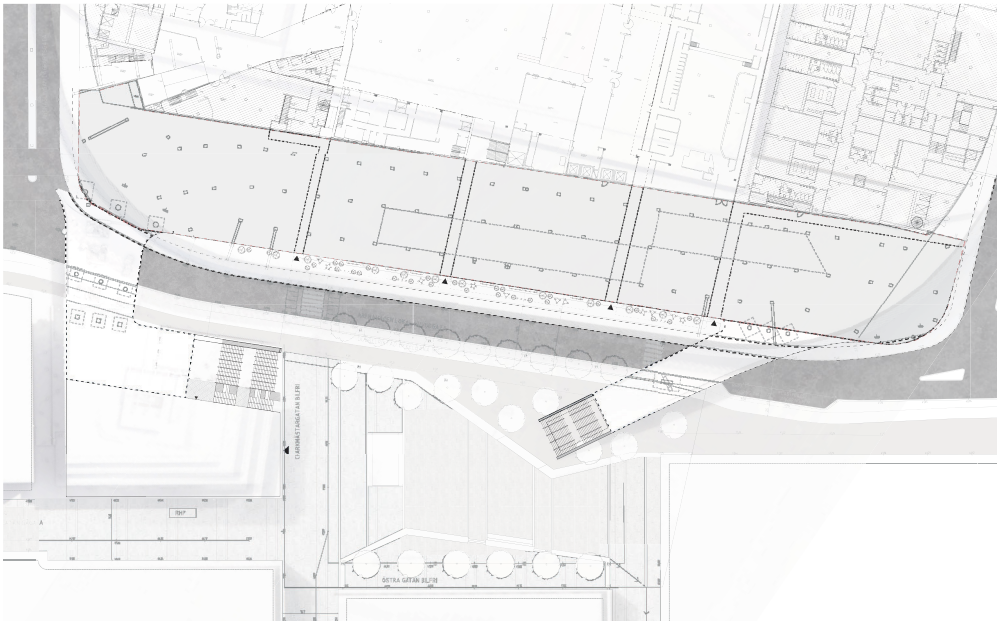


Södra trappan sedd från Evenemangstorget. Illustration: C.F. Møller Architects.





Norra bron och kvarter M sedd från Evenemangstorget. Illustration: C.F. Møller Architects.



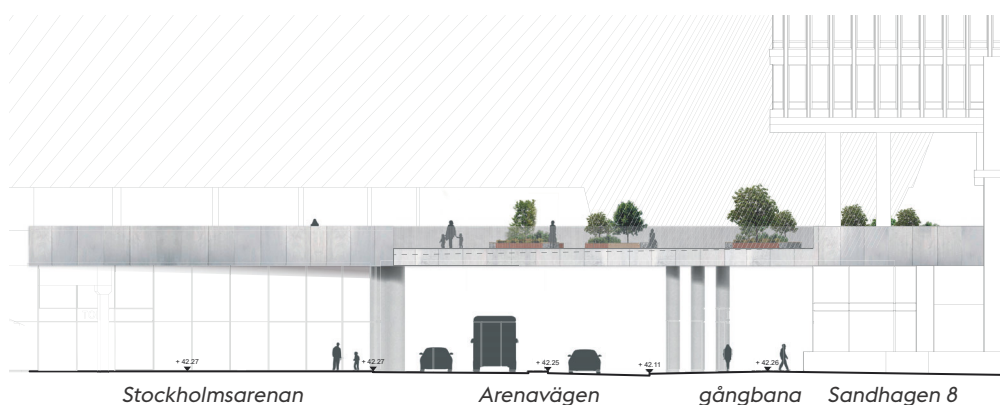
Situationsplan Södra trappan och Norra bron. Illustration: C.F. Møller Architects.



## Norra bron

Norra Bron tar hänsyn till och integreras med den omkringliggande stadsmiljön. Genom att anpassa höjden på broräcket mot brickans kant skapas en enhetlig och snygg övergång. Förslag om att byta ut de vita plåtarna på Brickans kant mellan Norra bron och Södra trappan bidrar också till att rama in broarna, TOLV och Evenemangstorget på ett mer enhetligt sätt. Det täta räcket i trappan på Norra bron föreslås att sedan övergå i ett pinnräcke på brodelen för att öka den visuella kopplingen mellan Evenemangstorget och bron samt öka tryggheten.

När bron möter den nya byggnaden inom Sandhagen 8 är det viktigt att ta hänsyn till fasaden för att skapa en enhetlighet i området. Materialvalet för bron är neutralt för att inte ta uppmärksamheten från fasaden på Sandhagen 8 och gestaltningen av bron måste samordnas nogga för att skapa en harmonisk miljö för både besökare och boende i området.



Sektion Norra bron, sett norrifrån. Illustration: C.F. Møller Architects



Sektion Norra bron, sett söderifrån. Illustration: C.F. Møller Architects



*Elvation Norra bron och kvarter M i nordlig riktning. Illustration: C.F. Møller Architects.*

Brickan löper mjukt runt Stockholmsarenan med huvudfunktion att hantera stora mängder besökare. Norra bron kopplas på detta flöde. Delar av brickan kommer i och med förslaget att kraga över Arenavägen. Brons konstruktion kan inte vila på Brickan och nya stöd kan inte placeras i Arenavägens lopp. Detta innebär att en del av brickans konstruktion kommer att demonteras och ersättas med brons konstruktion. Brons geometri anpassas dels efter flöden, dels att den inordnar sig i Brickans rundade utformning.

Trappan som leder upp från Evenemangstorget till bron kommer att ledas genom Sandhagen 8. Trappan beskrivs mer tillsammans med Kvarter M, sidan 24

## **Södra bron och trappan**

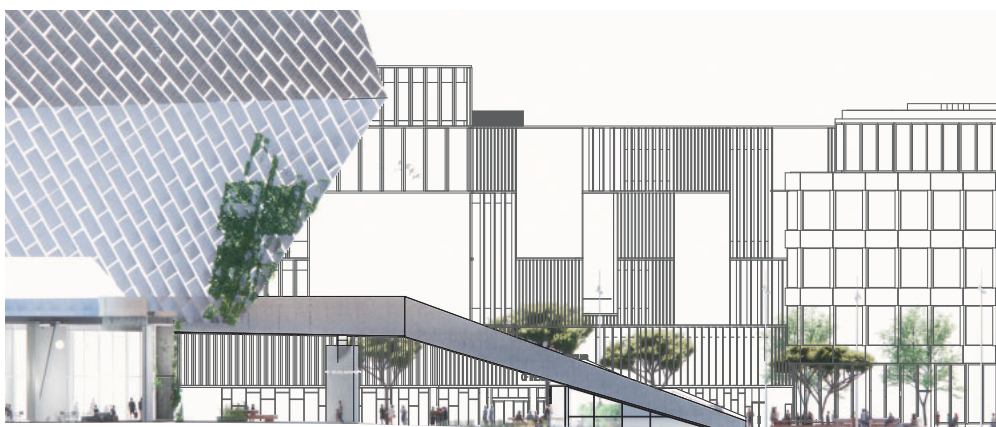
Södra trappan sträcker sig snett över Arenavägen och har en lång spännvidd på ca 35 meter. Enkelhet, modernitet och urbanitet var ledorden för gestaltningen av trappan- den är enkel i sin utformning, har en tydlig riktning och ska utstråla fart och flöde.

Det är också viktigt att hantera undersidan av trappan så att den blir en trygg och trevlig plats att passera och vistas på. Det finns möjlighet att inkludera funktioner såsom kiosk, ljusinstallation konstinstallation eller annat som kan ge trappan en mer dynamisk och inbjudande karaktär.

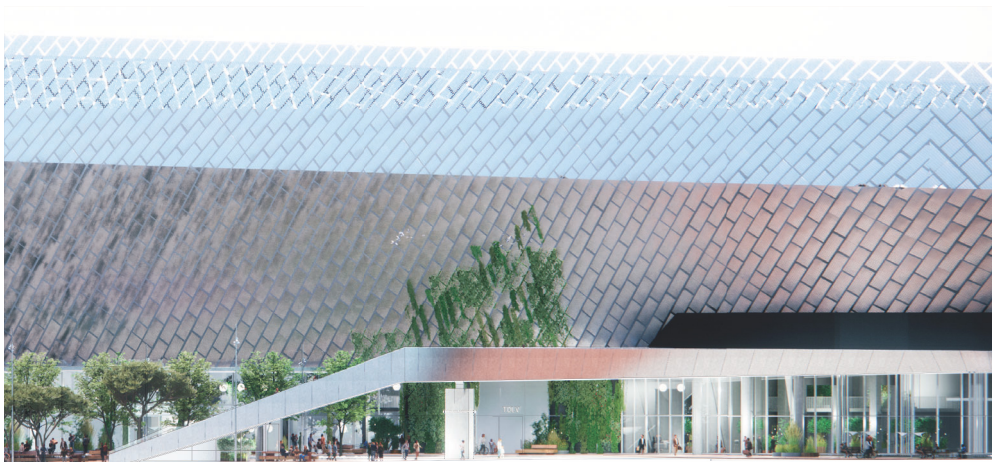
Södra trappans moderna och urbana design är utformad för att inordnas i omgivningen. Genom att anpassa höjden på broräcket mot Brickans kant skapas en enhetlig och snygg övergång. Samtidigt ramar trappan in Evenemangstorget och TOLV på ett enhetligt sätt, vilket skapar en sammanhängande, offentlig miljö.



Arenavägen norrut. Illustration: C.F. Møller Architects.



Södra trappan sedd från Evenemangstorget i östlig riktning. Illustration: C.F. Møller Architects.



Södra trappan sedd från Evenemangstorget i västlig riktning. Illustration: C.F. Møller Architects.

## Ton

Materialvalen och kulörer är främst baserat på ledord som robusthet, trygghet och tålighet. Brons betongkonstruktion inklädes i en plåt, som ger en känsla av kvalitet och omsorg samtidigt som det ska ha ett släktskap med Tele2 Arenas fasad. Plåten ska vara underhållsfri i så hög grad som möjligt, vilket gör det till ett hållbart val för en plats som kommer utsättas för stora folkmassor.

In- och utsida av trappan ges olika materialbehandling. Utsidan bekläds med plåt medan insidan utföres med sträckmetall eller likvärdigt. Detta materialval försvårar för de som försöker klottra och eller sätta upp klistermärken.

Då bron är bred och synlig från flera vinklar är det viktigt att dess undersida ges en estetiskt tilltalande gestaltning. Undersidan av bron kläs förslagsvis in i en blankare plåt för att skapa liv och reflektioner som bidrar till en dynamisk upplevelse för besökare som passerar under bron.

Kontrastmarkeringar i trappan samt ledstänger utföres i en varmare kulör, vilket ger en enhetlig och sammanhängande materialkänsla i området. Sittbänkar vid norra bron utföres i massivt trä för att lätt kunna repareras eller bytas ut vid behov.

Sammantaget är materialval och kulör noga avvägda för att skapa en robust, trygg och tålig passage som samtidigt utstrålar kvalitet och omsorg om detaljerna.

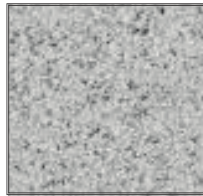




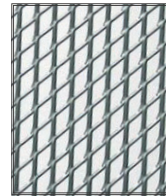
*Plåt  
inklädnad*



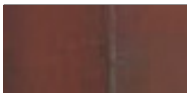
*Blank plåt  
undersida*



*Ljus sten eller  
betong*



*Sträckmetall  
eller likvärdigt  
insida räcke*



*Stål, ledstång och  
kontrastmarkering*

Exemplen anger den ton som eftersträvas för byggnaden/kvarteret och ska endast ses som en indikation, vilken kan användas som utgångspunkt för att stämma av mot i slutligt val av kulörer och material.

## **Sammanfattning - kvalitetsbärande element för norra bron och södra trappan**

- Norra bron och södra trappan ska vara en integrerad del i stadsmiljön och inordnas i den omkringliggande bebyggelsen kring torget. De ska vara en integrerad del av befintliga arenan.
- Norra bron tillsammans med norra trappan ska, utöver funktionen att hantera evenemangsflöden, även bidra med grönska, sittplatser samt passage till och förbi kvarter M.
- Norra bron ska förhålla sig och samspela med föreslagen byggnad inom kvarter M.
- Undersidan av södra trappan ska vara en trygg och omhändertagen plats att passera och vistas på.
- Materialval och kulörer ska samordnas med Stockholmsarenan och "brickans" kant samt vara både robusta och tåliga.

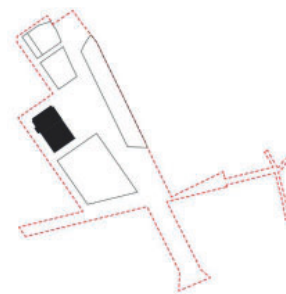


## Kvarter O och P

**Byggaktör:** Atrium Ljungberg

**Arkitekt:** White arkitekter

**Innehåll:** Kontor- och centrumändamål, verksamheter eller högre utbildning, vård, universitet och högskola



Kvarter O och P från Evenemangstorget. Illustration: White Arkitekter.

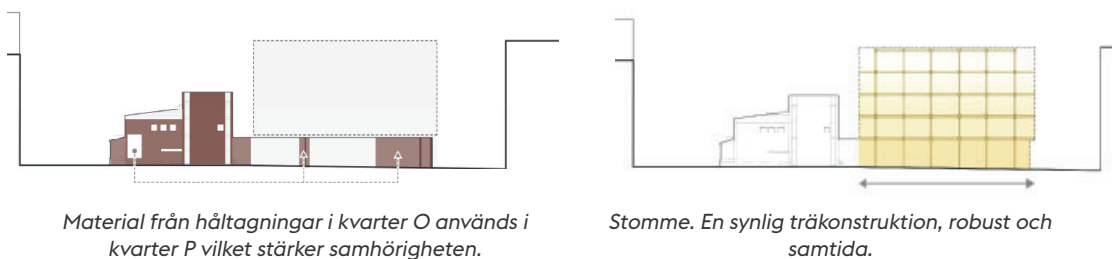
Vid Evenemangstorgets nordvästra sida hittar man befintliga kvarter O och nybyggda kvarter P. Kvarter O, som i handlingar även benämns hus 22, byggdes 1959 som en kontor- och lagerbyggnad i fyra våningar efter ritningar av Gunnar Öhrström. Byggherre var Svenska Ägghandelsförbundet och byggnaden inrymde från början ett garage i bottenvåning, lager på lastkajsnivå och kontorslokaler på plan 2.

Kvarter P är ett nybyggt kvarter i fyra plus en indragen våning och källare, samt ett tillgängligt takplan. Det nya kvarteret byggs samman med kvarter O i markplan via den södra lastkajen som utgör länk mellan de två byggnaderna. Byggnaderna är även sammanbyggda på plan 2 samt i källarnivå i mindre utbredning.

Kvarter O och P planeras innehålla centrumverksamhet som till exempel restaurang, bar eller klubb samt kontorsverksamhet. Det finns även möjlighet att etablera en enklare tillverkningsindustri eller högskoleverksamhet i byggnaderna

## Arkitektonisk idé

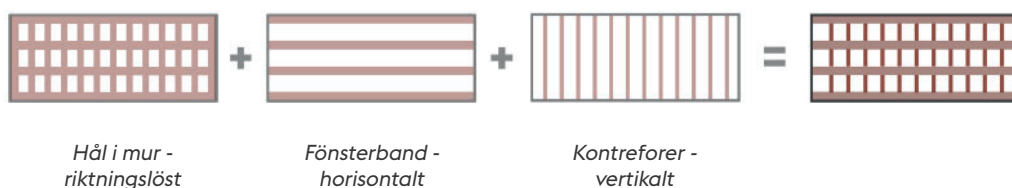
Den övergripande arkitektoniska idén för de två kvarteren är att skapa en ny helhet där båda byggnaderna får ett släktskap men fortsatt har en tydlig särart och identitet. Höga hållbarhetsmål har legat som grund för gestaltningen: kvarter P bärs av en trästomme som är synlig utifrån, tegel från kvarter O återbrukas i sockeln till kvarter P, fasadutformningen hos kvarter P tillåter ett senare val mellan ett flertal fasadmateriäl med lågt klimatavtryck utan att tappa i arkitektonisk kvalitet. Solceller placeras på plan 5 och på takplan.



Illustrationer: White Arkitekter.

Intentionen för gestaltningen av kvarter O och P är att bevara den befintliga byggnadens karaktär och samtidigt tillskapa en ny byggnadsvolym och en ny helhet som ramar in Evenemangstorgets västra sida. Kvarter P's stora transparens och kvarter O's nya öppningar bidrar till torgets stadsliv och ger en känsla av trygghet med sitt inbjudande uttryck. Den nya helheten har ingen baksida, utan öppningar och möjliga entrélägen återfinns runt om kvarteren. Fasadkonceptet för plan 2-4 i kvarter P tar inspiration från Slakthusområdets olika typologier och kombinerar fönsterbandsarkitekturens horisontalitet med kontreforarkitekturens vertikalitet. Kulörtonen knyter an både till kvarter O och Slakthusområdet i stort.

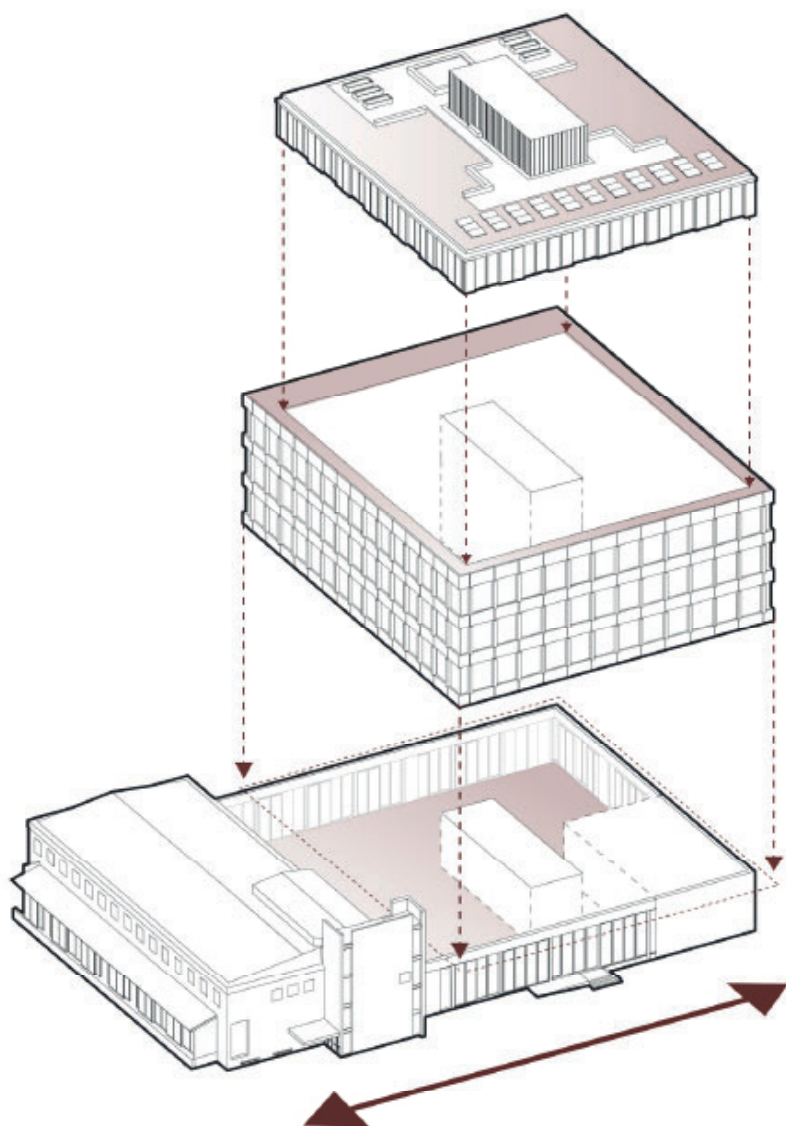
Glaspartier av trä används vid inglasningen av kvarter O's norra lastkaj, kvarter P's bottenvåning och den indragna våning 5. Trämaterialet bidrar med värme i materialiteten där människan är nära och det placeras där underhåll är lätt. Dessa träpartier bidrar också med liv och en flikighet i fasaden med sina livförskjutningar. Bärande arkitektoniska idéer är också att i bottenvåningarna bjuda in livet från torget och dela med sig av verksamheten innanför genom t e x ute-serveringar; att koppla samman ute och inne och ta in Slakthusområdets golv in i byggnaderna. Inom och genom byggnaderna finns också möjligheter att koppla samman ytor vid behov.



Fasadkoncept för kvarter P. Illustration: White arkitekter.

## Volym och komposition

Sockelvåningen i kvarter P används för att binda samman den nya byggnaden med den befintliga. Sockelns utbredning bestäms av placeringen av kvarter O's södra lastkaj, vars skärmväggar och tak utgör länk mellan byggnaderna. Mot Slakthusgatan bidrar detta med ett indrag på drygt 3 meter från fasadgräns i entréplan, något som skyddar både huvudentré och inlastning från väder och vind. Ovanpå sockeln placeras en volym med tre våningsplan vars fasad ligger i fasadgräns på samtliga sidor. Överst placeras en indragen femte våning som möjliggör terrasser samt ett tillgängligt grönt tak. Indraget mot Evenemangstorget är fem meter, och två meter mot övriga väderstreck.



Överst finns en indragen våning vars uttryck tar utgångspunkt i sockelvåningens träpartier och som ovan har en tillgänglig grön takterrass.

Ovanpå sockeln placeras en volym av tre våningar med täta bröstningar av installations- och byggtekniska skäl. Vertikala kontreforer bidrar till en volym som är föränderlig när man rör sig runt den och tillåter att innerväggar ansluter fasad på ett enkelt sätt.

Sockelvåningen i kvarter P och kvarter O bildar en bas. Anslutningen mellan de båda byggnadskropparna sker via den södra lastkajens väggskärmar och tak. Släktskapet mellan byggnaderna förstärks genom användande av tegel och träpartier i båda byggnaderna, där tegel från kvarter O återbrukas i kvarter P och träglaspartiernas uttryck och flikiga utformning är desamma i de båda kvarteren.

Illustration: White Arkitekter.

## Funktionsanpassad arkitektur

**Kvarter O** får ett fåtal nya öppningar mot Evenemangstorget och Slakthusgatan för att säkerställa dagsljus i bottenvåningen samt en inglasning av den norra lastkajen. Detta för att anpassa till byggnadens ändrade funktion och användning från tidigare lagerverksamhet till att inhysa människor på samtliga plan. Den norra lastkajen används för att länka samman inne och ute genom att den glasas in och den södra lastkajen används för att länka samman kvarter O och P. Det nya och kompletterande entréläget mot Evenemangstorget säkerställer en tillgänglighet till samtliga plan och en säker utrymning.

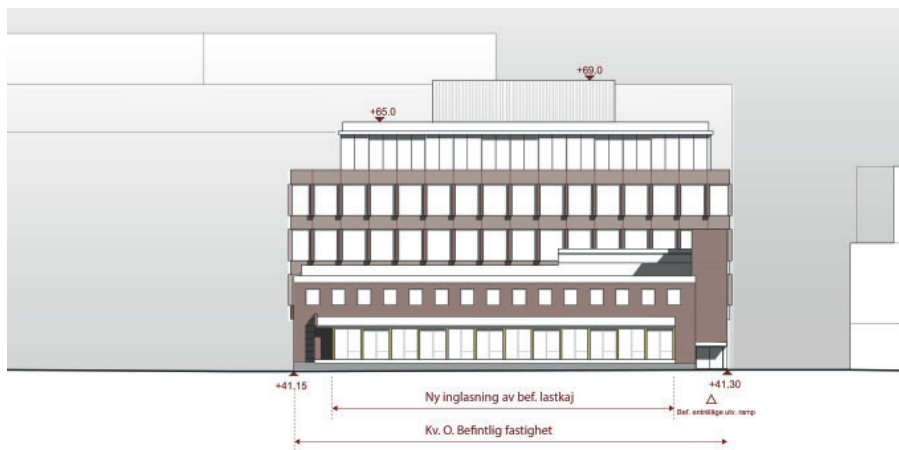
**Kvarter P** kommer främst att inrymma kontorsverksamhet. Det är en byggnad som via sitt husdjup erbjuder de mer flexibla kontorsytor som efterfrågas i moderna kontor, vilket ställer krav på stora fönster för att uppfylla höga dagsljusnivåer. Kvarter P har därför en fasad i en annan skala, andra våningshöjder och en annan öppenhet än kvarter O. Det finns en tydlighet i vad som är bärande och vad som är buret genom att byggnadens invändiga trästomme görs synlig via fönstren från utsidan.

Den översta våningens indrag ger terrasser runt byggnaden och det gröna och tillgängliga taket bidrar med värdefull vistelseyta, möjlighet till ökad biologisk mångfald, en ökad grönytefaktor och en fördröjning av dagvatten. Att förbereda för en funktionell flexibilitet över tid är av vikt; täta kontreforer i fasad möjliggör att enkelt ansluta innerväggar mot yttervägg som ger en enkelhet vid ombyggnationer. Bottenvåningens tegel placeras i träramar lika glaspartierna för att kunna flyttas och anpassa entrélägen över tid. Byggnaderna kopplas samman i källare, plan 1 och plan 2 för möjlig samverkan mellan de två byggnaderna.

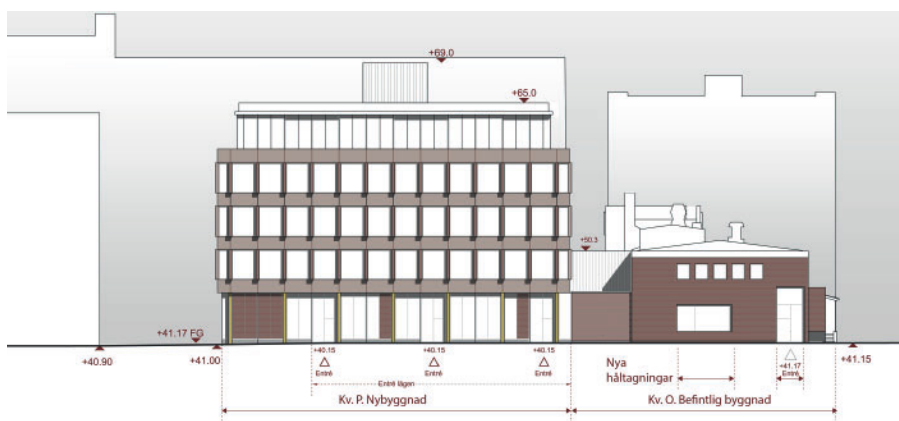


Kvarter O och P från Slakthusgatan med Charkmästargatan till vänster. Illustration: White

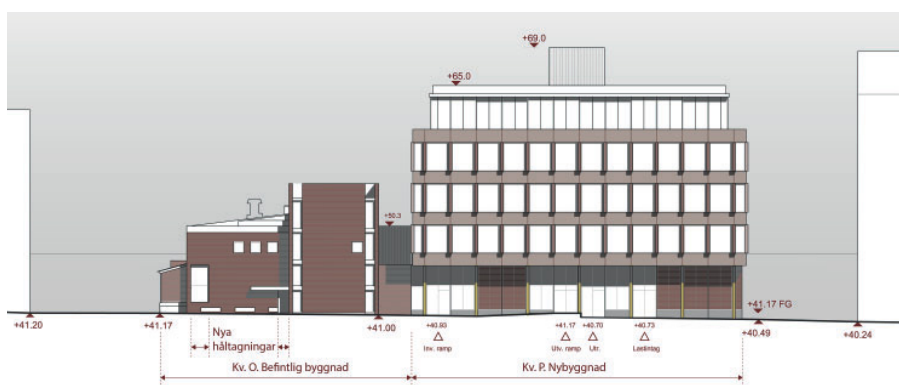




Fasad mot Charkmästargatan. Illustration: White Arkitekter.



Fasad mot Evenmangstorget. Illustration: White Arkitekter.



Fasad mot Slakthusgatan. Illustration: White Arkitekter.

## Variation inom tema

Kvarter O är placerad i den tegelröda delen av Slakthusområdet. Kvarteret kommer i framtiden att befinna sig i ett helt annat sammanhang än det som fanns när det byggdes - bredvid det nya Evenemangstorget, i gränslandet mellan det mer storskaliga Arenastråket och Slakthusområdets mer diversifierade bebyggelse. För att förstärka sambandet mellan kvarter O och P - och med Slakthusområdets funktionsanpassade arkitektur - tar utformningen av kvarter P sin utgångspunkt hos sina närmaste grannar. Hus 2O och 2I, som ligger med kortsidor mot Slakthusgatan, är byggnader som byggdes för att inrymma lager och kontorsverksamhet i likhet med kvarter O.

Närliggande hus 2O och 2I är utförda i tegel liksom kvarter O och alla tre byggnader skiljer tydligt i sin gestaltning mellan kontorsverksamhet och lagerverksamhet, något som lyfts vidare och förstärks in i kvarter O och P's nya helhet. Detta funktionsanpassade tema, tillsammans med en lek med kontreforer och den tredimensionalitet som återfinns i fasaderna på hus 2O och 2I, har informerat tillägget av kvarter P och dess gestaltning. Byggnadsutformningen har även tagit inspiration av kvarteret Charkuteristens typologi i sin volymhantering med en tydlig sockelvåning och med en avvikande överbyggnad samt från kontorshusens fönsterbandsarkitektur som ligger i Slakthusområdets norra delar.

## Bottenvåning, fris och grönska

Mot Slakthusgatan öppnar den nya byggnaden upp med entréer under utskjutande våningsplan. Här finns även cykelställ och bänkar. Mot Evenemangstorget spiller byggnadens innehåll ut mot torget i form av möjlighet till uteservering och en fasad till stor del bestående av fönster.

Runt den befintliga byggnaden anläggs vegetation sparsamt och med respekt för byggnadens kulturhistoriska värden. Där plantering ges utrymme väljs arter och utformningens karaktär för verka i samklang med den befintliga byggnadens kulturhistoriska värde. I nordväst på den befintliga byggnaden ordnas klättrväxter på vajer, på samma plats som klättrväxter finns sedan tidigare. Frisen vid den befintliga byggnaden görs i huvudsak hårdgjord. Utmed den nya byggnaden anläggs plantering dels i frisen, dels vid huvudentrén. Där väljs vegetation som ger mervärde året runt samt bidrar till biologisk mångfald.

Taket på den nya tillbyggnaden är tillgängligt för hyresgästerna. Där finns en stor terrass med sittplatser i alla väderstreck samt möjlighet att odla. På delar av taket anläggs biotoptak samt upphöjda planteringar med buskar och mindre träd. Faunadepåer och insektholkar placeras på biotoptaket för att ytterligare bidra till den biologiska mångfalden. Hisstoppen bekläs med klättrväxter och sedumtak. Växter väljs utifrån karaktärshabitatet tallskog och består, förutom av tall, av björnbärsbuskar, häggmispel, en och rosor samt buskar och perenner som lockar fjärilar och bin. På taket ryms även solceller som kan kombineras med sedum eller biotoptak.

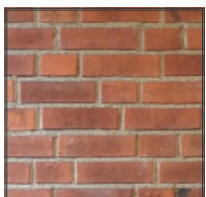
## Ton

Dagens och morgondagens hållbarhetsmål kräver ett stort fokus på både energieffektivitet och produktion tillsammans med ett medvetet val av material och en minskad hantering av avfall. En anpassning i senare skede behöver vara säkerställd och möjlig. För kvarter P specificeras en ton och en gestaltungsintention, för att säkerställa en hög kvalitet i byggnadernas utförande.

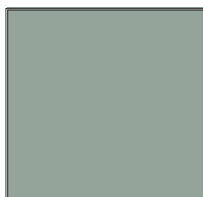
Den röda tegelfasaden i kvarter O bevaras och kompletteras med nya öppningar. De nya håltagningar utförs med dolda profiler för att förstärka materialiteten hos den bärande tegelfasaden. Dörrpartier utförs med smala mörka stålprofiler. Det tegel som rivs i kvarter O återbrukas i kvarter P's sockelvåning. Den norra lastkajen glasas in med skjutglaspartier i gran alternativt furu, lika de glaspartier på bottenvåningen och vid plan 5 i kvarter P. Ursprungligt grönt tak bevaras där så är möjligt och kompletteras med tillägg i liknande utförande.

I sockelvåningen och på plan 5 i kvarter P finns en varm materialitet och flikig detaljering i trä som tar upp den invändiga trästommens karaktär ut till fasadliv. Återbrukat tegel från kvarter O placeras i träramar lika tröglaspartierna för att säkerställa en flexibilitet i öppenheten och en möjlig förändring av entrélägen över tid. Gestaltungsintentionen för fasaden vid plan 2-4 är att använda hållbara cirkulära material som har en låg klimatpåverkan. Dessa kan vara lågprocessade alternativt återbrukat och/eller återvunnet material eller byggdelar. Täta bröstningars och kontreforers materialitet ska vara mineraliskt, grovt och matt och stå i kontrast till de blanka glasytorna. Materialet ska ha varma, jordiga toner som är anpassade till Slakthusområdets kulörpalett.

### Kvarter O:



Tegel - befintligt  
ca NCS 5030-Y70R

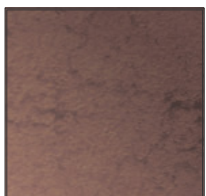


Tak och avtäckningar, målad plåt.  
ca NCS 3010-G30Y

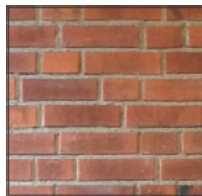


Bef. fönster i ljus kulör. Bef. partier i mörkt brun. Nya partier: mörkt grå och trä

### Kvarter P:



Material med låg klimatpåverkan, t ex återbruk. Kulörpalett mellan NCS 2010-Y30R och 5020-Y70R



Tegel, återbruk  
ca NCS 5030-Y70R



Utvändiga partier, grå aluminium och ramar av trä

NCS-kulörer anger den ton som eftersträvas för byggnaden/kvarteret och ska endast ses som en indikation, vilken kan användas som utgångspunkt för att stämma av mot i slutligt val av kulörer och material.

Träpartier i fasader mot norr och integrerade sol-celler i kulör likt träpartier i fasader mot syd

Bröstning i mineraliskt grovt och matt material

Kontreforer i mineraliskt grovt och matt material något mörkare än bröstningar

Fönsterkarmar i anodiserad aluminium

Träpanel

Träramar

Återbrukat tegel från kvarter O blandat med liknande tegel

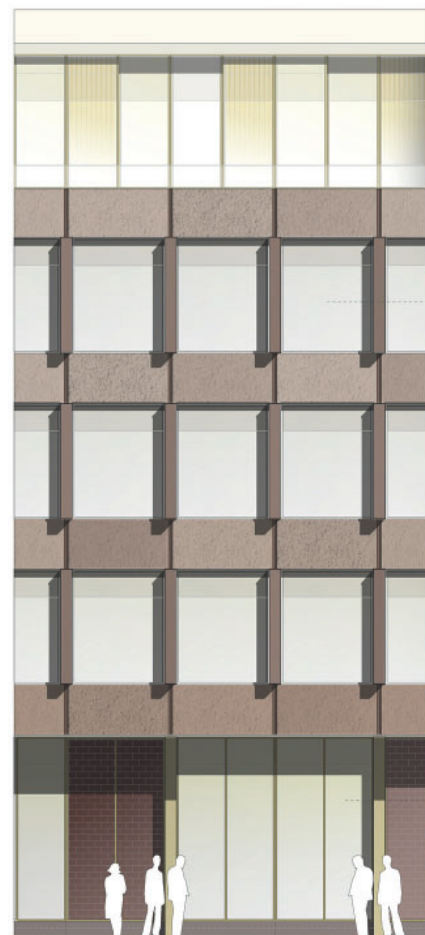


Illustration: White arkitekter

## Sammanfattning - kvalitetsbärande element för kv O och P

- Kulturhistorisk värdefull byggnad inom kvarter O bevaras och föreslås inhysa publik verksamhet vilket innebär att en varsam anpassning behöver ske.
- Byggnaderna tillför den omgivande staden en tillgänglighet och en öppenhet med möjlighet till publika bottenvåningar.
- Gestaltningen är tydligt funktionsanpassad där nytt och gammalt hålls samman i en ny helhet men tillåts visa särart och identitet. Byggnadernas olika särarter är tydligt avläsbara samtidigt som de länkas ihop genom ton och återbrukat tegel.
- Det exteriöra uttrycket på kvarter P har en tydlig indelning i bottenvåning, fasad och indragen översta våning. Byggnadens gestaltning tar sitt ursprung i Slakthusområdets befintliga byggnader och kulörtoner.

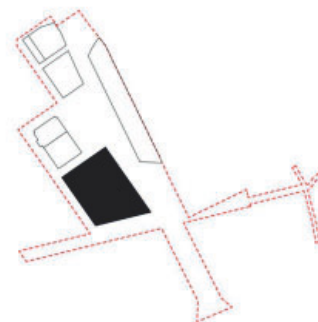


## Kvarter Q , SKH

**Byggaktör:** Atrium Ljungberg

**Arkitekt:** 3XN Architects

**Innehåll:** Konstnärlig högskola, kontor och centrumändamål.



Vy från Evenemangstorget. Illustration: 3XN Architects.

Kvarter Q är ett nytt kvarter i Slakthusområdet som skall inrymma ett samlat campus för Stockholms konstnärliga högskola (SKH). SKH etablerades 2014 när Dans- och Cirkus-högskolan, Operahögskolan och Stockholms dramatiska högskola slogs samman till en gemensam högskola. Det nya kvarteret kommer initialt även inrymma lokaler för externa kontorshyresgäster på de två översta våningarna, ytor som är utformade för att över tid kunna fungera som expansionsyta för SKH. Detta är en lösning som skapar flexibilitet och är en framtidssäkring för skolans verksamhet över tid.

SKH ligger i en skärningspunkt, mellan den storskaliga Arenastaden och det småskaliga Slakthusområdet. Huvudingången är placerad mot Evenemangstorget, direkt i fonden av Rökerigatan.

## Arkitektonisk idé

SKHs samlade behov av funktioner för de olika scenkonstutbildningarna formar innehållet i SKHs nya 3D-Campus. De största scenkonstlokalerna är placerade på entréplan och förbinds genom ett plant verkstadsgolv likt en industri, för bästa möjliga logistik-samband mellan olika bakscensfunktionerna och behov av ständig in- och utlastning av gods. Övriga scenkonstrum är staplade ovanpå varandra längs en större atrietrappa inne i skolans hjärta, det glasövertäckta gårdsrummet. Tre större entréer leder in till kvarterets mitt, gårdsrummet, även kallat, atriet, som formar en större mötes- och samlingsplats för hela skolans elever, personal och besökare. Det övertäckta gårdsrummet, atriet skapar förbindelser och kontakt både på längs, tvärs och diagonalt mellan våningarna och de olika skol- och scenkonstfunktionerna. Detta möjliggör att de långa distanserna inom detta relativt stora kvarter känns kortare och mer självklart kan erbjuda ett enkelt och snabbt sätt att orientera och förflytta sig, var man än befinner sig i byggnaden. Variationen av olika stora scenkonstrum och spännande sociala mellanrum mellan dem skapar en egen campusvärld av scenkonstindustrikaraktär.

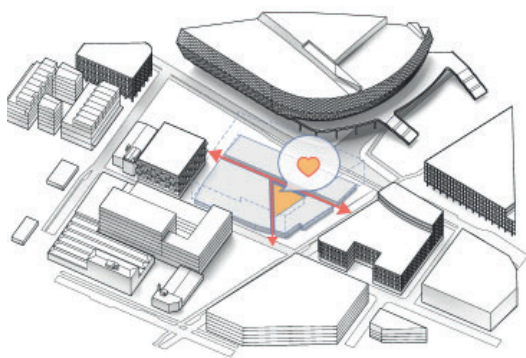


Det inre atriet i kvarterets mitt. Illustration: 3XN Architects.

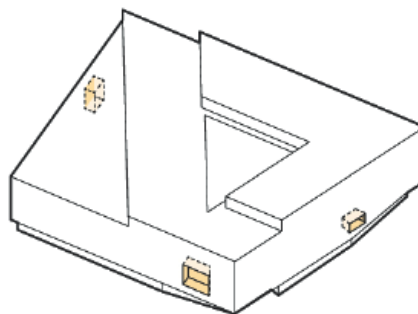
## Volym och komposition

Kvartersvolymen trappar succesivt ner i tre våningar, så att det nyare storskaliga Arenaområdet förbinds med de 100-åriga småskaliga Slakthuskvarteren. Framför kvarter Q bildas ett torg, Evenemangstorget, som binder ihop de två befintliga områdenas olika skalorna med en gemensam publik plats längs med den framflyttade Arenavägen.

Kvarteret skapar ett eget svar på begreppet rumslig flikighet. Unika avskurna indragna hörn ger ett bättre flöde runt kvarteret och formar samtidigt mindre väderskyddade entréplatser framför alla större entréer. Det dubbelhöga avskurna hörnet som vänder sig mot Evenemangstorget markerar SKHs främsta huvudentré. Tre större indragna balkongterrasser riktar sig mot olika håll i kvarteret och skapar kontaktmöjligheter mellan inne och ute och skapar flikighet även i de övre våningarna.



Kvarteret med tre entréer och ett atrium i mitten som en mötesplats för skolans elever, personal och besökare. Illustration: 3XN Architects.



Kvarterets volym, avskurna hörn i bottenvåningen och tre större indragna balkonger. Illustration: 3XN Architects.

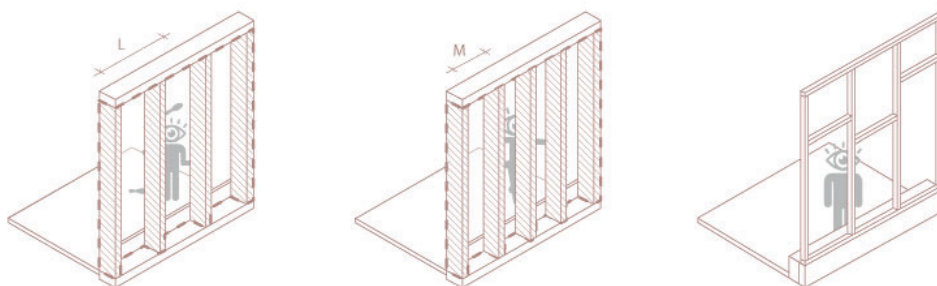
## Funktionsanpassad arkitektur

SKH består likt en professionell teaterbyggnad av ett "front off house" och ett "back off house". Eftersom SKH är en skola som sätter själva lärandet och undervisningen i centrum, så har back off house formats kring byggnadens hjärta - atriet, där alla olika bakomscenenfunktioner nås på ett enkelt och översiktligt vis mellan våningarna. Fasaden består av en komposition av olika material och geometrifält, som tillsammans bildar ett lapptäcke, som speglar scenkonstlokalernas verksamhetsbehov i form av insyn, utblick och dagsljusbehov.

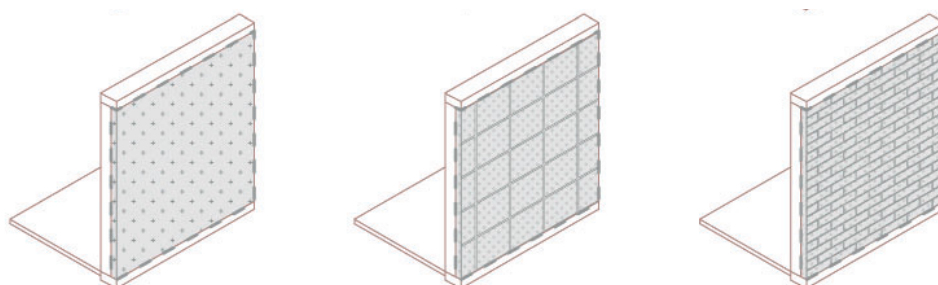


## Variation inom tema

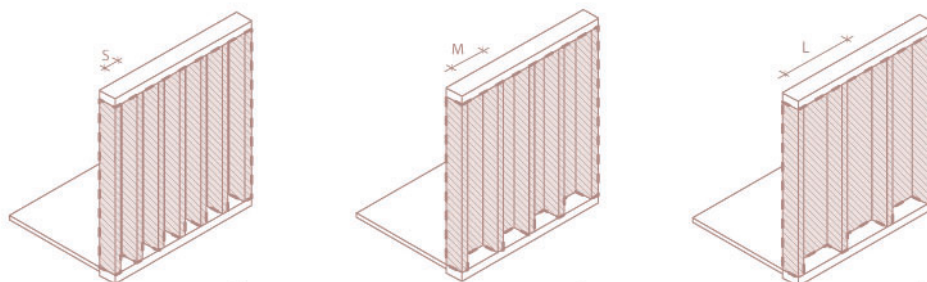
SKH har en fasadstruktur och gestaltning likt ett tredimensionellt lapptäcke. Detta avspeglar en variation och rikedom av alla de olika nyanserna av ljus- och utblicksbehov som de olika scenkonstrummen har bakom fasaden. Konceptet ger möjlighet för stor variation i fasadens uttryck samtidigt som den möjliggör flera olika nyanser av dagsljusspel, utblick och insyn, inifrån och utifrån. Det visuella uttrycket formas till en helhet genom sin komposition likt ett lapptäcke unikt för SKH. Byggnaden har en rad olika fasadfält för att forma en intressant fasadvariation innanför ett tema som både fångar upp och speglar platsens befintliga fasadmaterial, samt SKHs varierande och förnybara pågående verksamhet.



Lamellrastret finns i fem olika geometriska varianter för att tillgodose estetisk variation. Entréplan har öppna fönsterpartier utan lamellraster Illustration: 3XN Architects.



De återbrukade fälten kläs med återvunna material och har en stark taktilitet. Illustration: 3XN Architects.



Rytmen av de täta partierna ger nyanserade kvalitéer i skuggspel på fasaden. Rytmen tillåter olika inblick och insynsmöjligheter. Illustration: 3XN Architects.

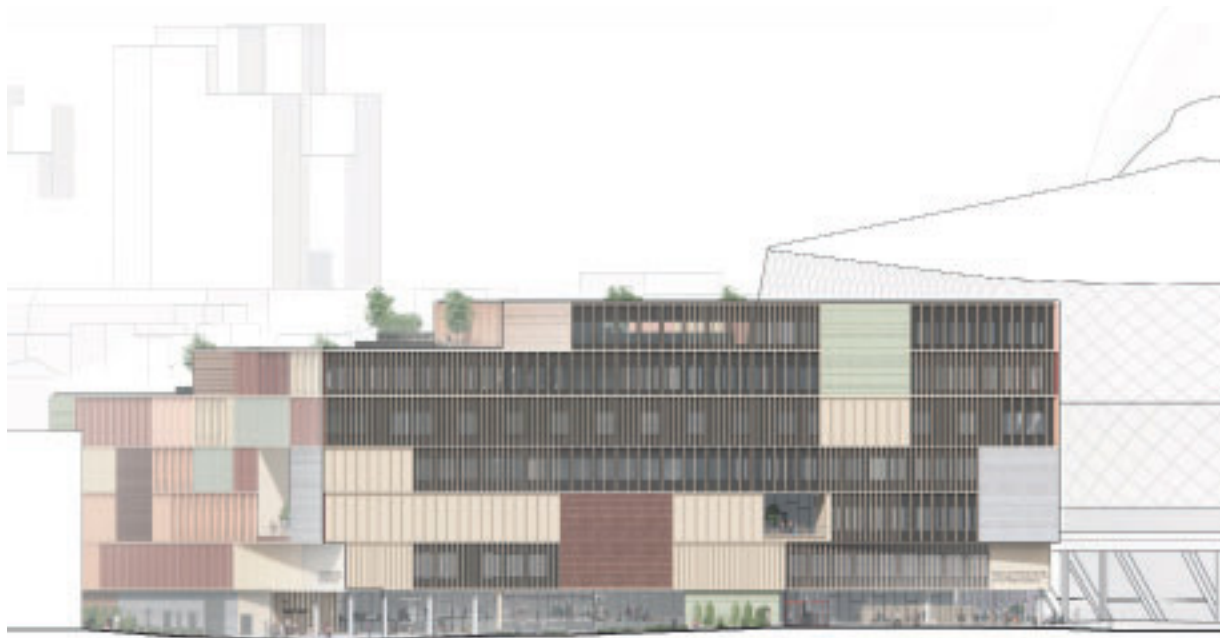




Fasadsektion längst Slakthusgatan. Skala 1000/A4. Illustration: 3XN Architects.



Fasadsektion längst Arenavägen. Skala 1000/A4. Illustration: 3XN Architects.



*Fasadsektion längst Diagonalen. Skala 1000/A4. Illustration: 3XN Architects.*



*Fasadsektion längst Östra gatan. Skala 1000/A4. Illustration: 3XN Architects.*

## Bottenvåning, fris och grönska

Entrévåningen har ett flertal entréer som svarar mot kvarterets storlek och behov av publika lokaler i entréplan. Den främsta huvudentrén till SKH ligger ut mot förplatsen, Evenemangstorget. Torget är tänkt att kunna fungera som allmän plats för uteteater, dans, musik och utebio, samtidigt som det bildar en naturlig förplats till den nya SKH.

Via huvudentrén möts besökare av receptionen och en möjlighet att komma direkt in i de stora teatrarna foajé, som ligger i direkt anslutning till Evenemangstorget. Cykeln står i centrum inom SKH-kvarteret och bredvid huvudentrén finns en direktförbindelse ner till en större cykelparkering för personal och studenter i källaren. De externa entréerna leder in direkt till publika lokaler så som biblioteket, café/restaurang och lobbys för de externa hyresgästerna. Hela kvarterets entrévåning har en omkringliggande 1 meter bred fris där marken är täckt av ett 160x160mm granitstenmönster, som är unikt för det nya Slakthusområdet. SKHs fris domineras i övrigt av gröna växtbäddar täckta av nordiska vilda växtarter, som innehåller både skogslika marktäckare, skuggtåliga klätterväxter och höga ängsblommande grästyper. Växelvis med dessa växtbäddar finns fasta bänkar att slå sig ner på. Under de fasta bänkarna finns ventilationsgallren dolda. Klätterväxterna formar gröna rogivande väggar vid sidan av bänkar och entréer.

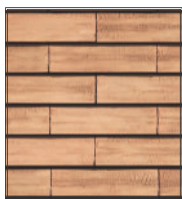


Vy från Triangelparken och Diagonalen. Illustration: 3XN Architects.

## Ton

Färgpaletten till SKHs fasader är hämtade från Slakthusområdets befintliga fasaders färgpalett av genuina klassiska material. På de vertikala lamellernas sidoytor finns färgade ytor som överensstämmer med områdets färgpalett beskriven i styrdokumentet för Slakthusområdets arkitektur. Även kulörvalet av de återbrukade fälten ingår i samma färgpalett. Tonerna är varma, jordiga och har inslag av naturliga nyanser av grönt.

NCS-kulörer anger den ton som eftersträvas för byggnaden/kvarteret och ska endast ses som en indikation, vilken kan användas som utgångspunkt för att stämma av mot i slutligt val av kulörer och material. NCS-kulör för material med varierad färg som tex tegel och trä anges som en indikation på det sammanlagda intrycket av en hel fasadyta. Även ytstruktur och fog kan påverka denna indikation.



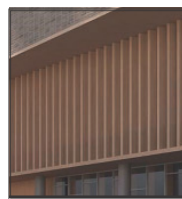
Exempel på tegel  
Urban L Fredriks-  
berg



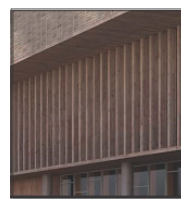
Exempel på tegel  
Colosseum N  
Concrete Gray



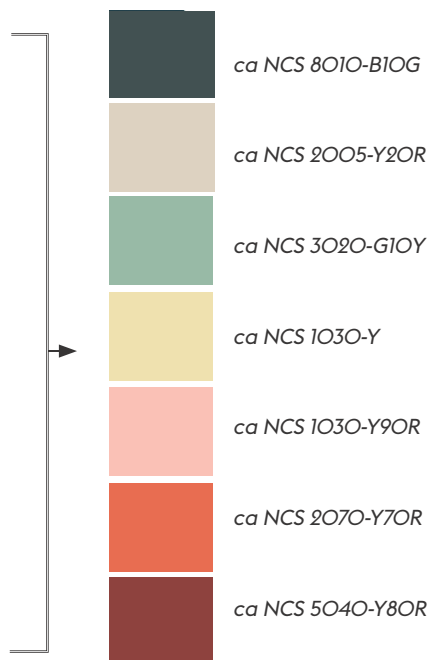
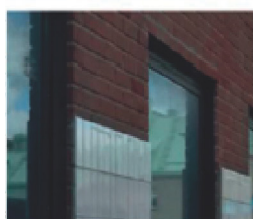
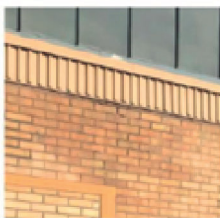
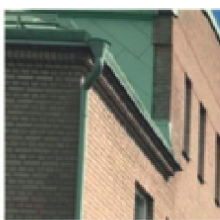
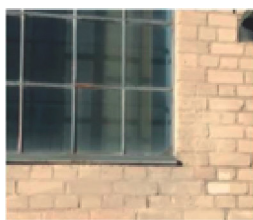
Exempel på tegel  
Colosseum N  
Nordic Red



Trägult



Grånat trä



Exempel på kulörer som kan användas på elementens plåtklädda sidor. Kulörer för detta inspireras av befintlig bebyggelse i Slakthusområdet.



Under bygglovskedet kvalitetssäkras paletten med tre mockupstudier som står på byggplatsen i olika väderstreck inför beslut av representanter från SBK, arkitekt och beställare. Vid val av trä, bör färgval av återbrukat tegel anpassas så att det ser bra ut både vid nybyggnad (trögult) samt över tid (grånat trä).

### **Sammanfattning - kvalitetsbärande element i kvarter Q**

- Kvartersvolymen trappar succesivt ner i tre våningar mot Evenemangstorget, från det storskaliga Arenaområdet till det mer småskaliga kvarteren i Slakthusområdet.
- Kvarteret har avskurna hörn i bottenvåningen vilket skapar en flikighet, bättre flöde runt kvarteren och väderskyddade större entréplatser.
- Flertal entréer i bottenvåningen som svarar mot kvarterets storlek och behov av publika lokaler i entréplan. Den dubbelhöga huvudentrén till SKH vänder sig mot Evenemangstorget.
- Tre större indragna balkongterrasser riktar sig mot olika håll i kvarteret och skapar kontaktmöjligheter mellan inne och ute och skapar en flikighet även i de övre våningarna.
- Fasadstrukturen och gestaltningen liknar ett tredimensionellt lapptäcke med olika fasadfält och transparens, vilket skapar variation, olika nyanser av dagsljusspel, utblickar, insyn samt speglar den pågående verksamheten inne i byggnaden.