

## TULOHUSET

Bojen 14, Stockholm



Antikvarisk slutrapport efter omputsning av fasader

# TULOHUSET

Bojen 14, Stockholm

## Antikvarisk slutrapport efter omputsning av fasader

Datum: 2022-05-29

Beställare:

Brf. Bojen 14 genom Thomas Wall

Wenanders Byrå  
Björngårdsgatan 8  
118 52 Stockholm  
Tel: +46 70 614 14 55

Upprättad av:

Vicki Wenander, bebyggelseantikvarie och byggnadsingenjör, personcertifierad som sakkunnig för kulturvärden enligt KUL2.

Omslagsbilder:

- Tvärsnitt av en del av ursprungsputsen.
- Uppstrykningsprov av de föreslagna kulörerna.
- Det färdiga resultatet efter omputsningen.

Där bildkälla ej anges är fotografierna tagna av Vicki Wenander.



## INNEHÅLL

INLEDNING.....	4
Bakgrund .....	4
Om slutrapporten .....	4
Målet med underhållsåtgärderna .....	4
Tid för genomförande.....	4
Medverkande i projektet.....	4
GENOMFÖRDA ÅTGÄRDER.....	5
Inledande platsbesök i april 2021 .....	5
Uppföljande platsbesök i juni 2021.....	7
Den färdigställda fasadputsens.....	9
Kulturhistoriskt resultat .....	10

### Bilagor:

- Kulör-pm för fasadputsens, upprättat av Vicki Wenander 2021-03-09.
- Utlåtande om gestaltungsutförandet efter fasadrenovering av Tulohuset, upprättat av Vicki Wenander 2022-04-10.
- Tidningsartikel från Dagen Nyheter, 2021-11-02, inför återmontaget av den renoverade Tuloskylten.



## INLEDNING

### Bakgrund

Brf. Bojen 14 har låtit puts om byggnaden på den fastighet som man äger och förvaltar. Byggnaden kallar i folkmun för Tulohuset, på grund av den reklamskylt som under lång tid suttit på byggnadens gatufasad. Tulohuset uppfördes som en fabriksbyggnad åt Aktiebolaget Förenade Chokladfabrikerna i mitten av 1920-talet.

Länsstyrelsens har beslutat om bidrag till värdefull kulturmiljö, enligt **beslut 434-13869-2021/2021-03-29**. Bidraget är avsett att användas för antikvarisk medverkan vid omputsning av fasader. Beslutet är villkorat med att arbetet ska genomföras under medverkan av en antikvarisk expert som ska följa arbetet och lämna anvisningar, delta i byggmöten och besiktningar. Dessutom ska en kompletterande färgundersökning från ställning med eventuell revidering av framtaget färgsättnings-pm göras och antikvarien ska medverka vid framtagande av provyta för putsutförande samt granska provstrykning av föreslagen kulörsättning på kalkfärg. Slutligen ska antikvarien ska sammanfatta arbetena i en rapport.

### Om slutrapporten

Denna antikvariska slutrapport är upprättad i enlighet med villkoren i länsstyrelsens tillståndsbeslut enligt ovan. Rapporten redovisar de kulturhistoriska aspekterna på de genomförda åtgärderna och baseras på platsbesök, digitala avstämningsningar och antikvarisk slutbesiktning efter färdigställd restaurering.

### Målet med underhållsätgärderna

Putsen som knackades ner var den ursprungliga. Målet med omputsningen var att tillskapa en tekniskt fullgod fasadputs, med samma material, utförande och färgsättning som när byggnaden uppfördes. Viktiga karaktärsdrag var den ovanliga putsorneringen, bestående av cirklar utförda med handverktyg, och den ursprungliga färgsättningen, som i ett senare skede dolts av senare avfärgningar.

Parallellt med fasadputsningen har det, som ett sidoprojekt, genomförts en renovering den kulturhistoriskt värdefulla Tuloskylten. Den har samtidigt bestyckats med lysdioder, istället för neon. Skylten plockades ner inför omputsningen. Den återmonterades och återinvigdes i november 2021.

### Tid för genomförande

Omputsningen genomfördes mellan vår och höst 2021.

### Medverkande i projektet

Beställare/Projektledare:	Brf. Bojen 14 genom Thomas Wall
Antikvarisk expert:	Wenanders Byrå genom Vicki Wenander
Projektledning och samordning av entreprenörer	Gleipnergruppen AB genom Peter Bergström



## GENOMFÖRDAÅTGÄRDER

### Inledande platsbesök i april 2021

I samband med entreprenadstarten i april, efter att ställningen besiktigats, genomfördes ett platsbesök från ställning. Syftet med platsbesöket var flera. Det handlade dels om att fotodokumentera den ursprungliga fasadputsens från ställningen, dels att undersöka om det fanns andra kulörer och/eller färgsättningsgränser än de som noterats i samband med upprättandet av de utredningar och kulör-pm som Wenanders Byrå upprättat tidigare. Inga avvikelser påträffades.

Vid platsbesöket samtalades med entreprenör och projektledning om byggnadens kulturhistoriska värde, fasadputsens gestaltningsmässiga karaktär, valet av brukstyp och det hantverksmässiga utförandet. Vid mötet underströks vikten av att ursprungsputsens karaktär och gestaltning skulle återskapas i den nya fasadputsen.

Vid platsbesöket samtalades bland annat om hur viktigt det var att entreprenören mätte in och verkligen satte sig in i hur den befintliga putsens ornering såg ut och hur den en gång tillskapats, innan den knackades ner. Det samtalades också om vikten av att de hantverkare som skulle utföra själva putsarbetet, i god tid innan putsarbetet inleddes, skulle träna på arbetsmomentet att tillskapa orneringarna, så att de skulle få samma manér som ursprungligen. Det samtalades om att det var viktigt att använda sig av lämpligt redskap, att storleken på cirklarna skulle vara desamma som befintligt och att det krävdes att man utfördes de nya cirklarna i en viss inbördes ordning på fasaden på respektive fasadyta, för att orneringen som helhet skulle få samma gestaltning som befintligt/ursprungligen.



*Till vänster: Närbild på den ursprungliga fasadputsen i april 2021, innan putsen togs ner. Till höger: Under platsbesöket samtalades om vikten av att mäta in och dokumentera den befintliga fasadputsens utförande, så att orneringen skulle kunna återskapas i den nya fasadputsen.*







*Under platsbesöket i samband med entreprenadstarten konstaterades att färgsättningsgränsema tycktes överensstämma väl med vad som antagits från marken. Det konstaterades också att utförandet på omeringen varierade från yta till yta, beroende på vem som utfört den, men att det var tydligt att man ändå samordnat sig när det gäller principerna för omeringarnas storlek och mötet dem emellan.*



## Uppföljande platsbesök i juni 2021

I juni 2021 genomfördes två uppföljande besök på plats. Vid ett första besök togs fler putsprover, för att kontrollera kulörerna enligt det tidigare upprättade kulör-pm:et. Den kompletterande färgundersökningen gav samma resultat som vid tidigare färgundersökningar och när färgsättnings-pm:et upprättats tidigare samma år. Putsfasaden hade ursprungligen haft en gul avfärgning. Senare hade fasaden avfärgats i en chokladbrun ton, för att senare avfärgas i en aprikosgul kulör. Kolossalpilastrarna hade ursprungligen varit avfärgade i en brutet vit kulör.



*Till vänster: Putsbit från en av ytorna mellan kolossalpilastrarna. Till höger: Samma putsbit, sedd från sidan. Under den senaste tillkomna aprikosgula, tjockt pålagda avfärgningen återfanns en chokladbrun kulör och därunder en tunt struken varmgul ton, vars kulör överensstämde med tidigare upprättat färgsättnings-pm. De röda cirkelade ringar in ställen där den ursprungliga varmgula avfärgningen bäst kan anas.*

Vid det andra mötet granskades kulörprov, uppstrukna på skivor. Kulörerna var de som angivits i kulör-pm:et och som även mätts in tidigare samma månad. Manéret på själva putsutförandet var på proverna något "platt" och naivt, men under tecknad bedömde att det berodde på att putsen var tunn och att den satt på släta skivor. Under tecknad godkände kulörerna och påtalade samtidigt att det nu gällde att fortsätta träna på handlaget, så att putsmanéret skulle bli det rätta på de nya putsfasaderna.







*Uppstrykningsprover med de båda föreslagna kulärena. Dessa kom senare att användas vid avfärgningen av den nya fasadputsen.*

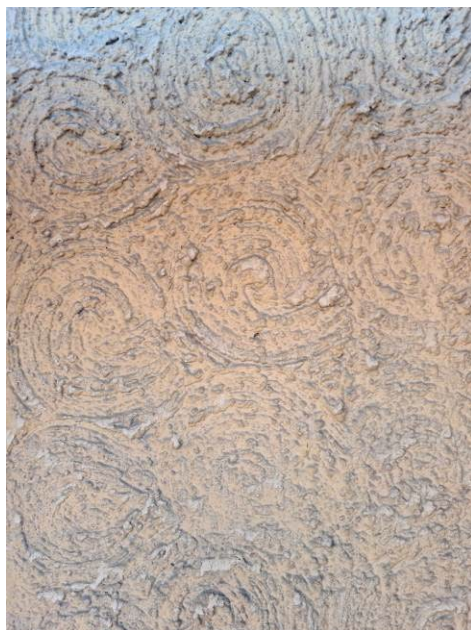




## Den färdigställda fasadputsen

Under oktober och november 2021 genomförde undertecknad två platsbesök och noterade då att de nya putsfasaderna visserligen försetts med cirklar, men att orneringen inte håller samma hantverksmässiga verkshöjd och manér som i den nertagna ursprungsputsen. Även i ursprungsputsen hade cirklarna ett något varierande putsdjup, storlek och inbördes placering, men orneringen hade då som helhet en samordnad mönsterverkan. Variation som fanns i ursprungsputsen berodde troligtvis på vilken hantverkare som utfört orneringen på respektive yta och i vilken sinnesstämning utföraren varit just den dag då dessa cirklar förfärdigats, helt enkelt ett uttryck för ett icke industriellt, men väl genomfört hantverk.

2021 års orneringar och mönsterverkan i putsen har en likhet med utförandet hos ursprungsputsen, men cirklarna i den nya putsen har överlag en annan diameter och ett annat djup i putsen, och själva putsen har dessutom en annan gräng än den ursprungliga. Cirklarna inom en och samma yta är inte heller inbördes samordnade och disponerade så att de är balanserade över väggfältet och utförandet varierar mellan olika fasader och putsytor, på ett sätt som inte var fallet på ursprungsputsen.



*Till vänster: Ett representativt utsnitt av den ursprungliga fasadputsen mot Kungsholms Strand i april 2021. Till höger: Ett representativt utsnitt av den nya fasadputsen mot Kungsholms Strand i november 2021.*

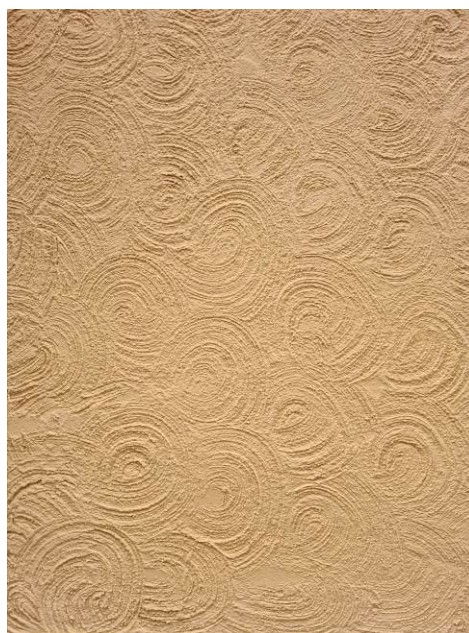


## Kulturhistoriskt resultat

I november 2021 var entreprenaden färdigställd och den slutbesiktigades. Den antikvariskt medverkande närvarade vid slutbesiktningen. Trots att beställaren påtalade den gestaltningsmässiga skillnaden mellan ursprungsutförandet och den nya fasadputsen valde entreprenadbesiktningsmannen att godkänna entreprenaden.

Eftersom beställaren inte är nöjd med resultatet har en så kallad särskild besiktning genomförts i början av maj 2022. Som underlag för den särskilda besiktningen hade den antikvariskt medverkande upprättat ett utlåtande om vilka skillnader, rent gestaltningsmässigt, som fanns mellan ursprunglig och ny puts. Den utsedde besiktningsmannen, en annan än under slutbesiktningen, menade efter besiktningen att det var en orimligt stor gestaltningsmässig skillnad mellan ursprungsputs och ny puts, framför allt när det gäller diametern på de ornerande cirkelarna. Parterna diskuterar efter den särskilda besiktningen hur avvikelserna ska hanteras, rent entreprenadjuridiskt.

Sammanfattningsvis är det kulturhistoriska resultatet av omputsningen blandat. Fasaden har putsats med kalkbruk och den har avfärgats med kalkfärg i kulörer som överensstämmer väl med den ornerade putsen ursprungligen färgsättning. Samtliga dessa parametrar är bra för upplevelsen av den kulturhistoriskt värdefulla byggnaden och på lite avstånd är resultatet gott. På nära håll är resultatet sämre. Fasadputsen är visserligen försedd med en ornering som liknar den som fanns i ursprungsputsen, men den nya fasadputsen har alltså en annan gräng än den ursprungliga, cirkelarna är överlag mindre i diameter och de är inte inbördes samordnade eller rytmiskt utplacerade över ytorna. Det dåliga hantverksmässiga utförandet förtar känslan av autenticitet och det sänker tyvärr upplevelsevärdet till en låg nivå.



Närbilder på det färdiga resultatet. Bilderna är tagna i november 2021.







*Det färdiga resultatet i november 2022. Den kulturhistoriskt värdefulla Tuloskylten är återmonterad på sin tidigare plats och fasaden har återfått sin ursprungliga färgsättning. (När Tuloskylten tillkom är det dock möjligt att fasaden hade en brunare avfärgning, men tiden när den bruna avfärgningen tillkom har inte utretts i samband med fasadrenoveringen.)*





## Kulör-pm för fasadputsen på Tulohuset, Bojen 14 på Kungsholmen i Stockholm

### Bakgrund för handlingen

Fastighetsägaren planerar för en exteriör upprustning av sitt flerbostadshus. Detta pm ger förslag på färgsättning för fasadputsen. Förslaget baseras på byggnadens ursprungliga färgsättning och baseras på översiktlig färgundersökning på plats och den kulturhistoriska utredning om fastigheten som undertecknad, på uppdrag av fastighetsägaren, upprättade hösten 2017.



Närbild på delar av fasaden i oktober 2017. Färgsättningen härrör troligtvis från 1983 års fasadrenovering.

## Kort om Tulohuset

Tulohuset uppfördes som en fabriksbyggnad åt Aktiebolaget Förenade Chokladfabrikerna i mitten av 1920-talet. Byggnaden stod färdig sommaren 1926 och är karaktäristisk för 1920-talet, både när det gäller dess klassicerande gestaltning och hur fasaden mot Karlbergssjön användes som en stor reklamskylt för verksamheten. Fasadens kolossalpilastrar, som i själva verket är en del av byggnadens konstruktion, sträcker sig från marken och upp till den markerade takfoten, som i sin tur bar upp en stor skylt med företagsnamnet. Fasaderna mot innergården lämnades utan fasadutsmyckningar och fasadelement (även om sådana finns på bygglövshandlingarna).



*Aktiebolaget Förenade Chokladfabrikernas/Choklad-Tules fabrik 1930, ett par år efter att den färdigstälts. Hörnet på byggnadskroppen mot Fridhemsgatan tycks ha en ljusare kulör än fasadputsen i övrigt. Kolossalpilastrarna mot Karlbergssjön tycks dock ha samma kulör som fasaden i övrigt. Källa: Stockholms stadsmuseum.*



Den ornerade fasadputsen var på samtliga fasader, oavsett graden av utsmyckning i övrigt, ursprungligen avfärgad i en mild och lätt dämpad gul kulör. Det gällde även gatufasadens pilastrar. Däremot tycks vissa detaljer och dekorationer ha varit avfärgade i en ljusare ton. Att döma av äldre fotografier (se föregående sida) gäller det bland annat för de dekorativa festongerna på fasaden mot Fridhems-gatan och för hörnkedjan på samma byggnadskropp. Det är möjligt att även andra delar av fasaden, som till exempel takfötter, varit avfärgade i den ljusa kulören.

### Förslag på ny färgsättning

**De ornerade putsytorna, det vill säga så gott som samtliga putsytor på byggnadens samtliga sidor** föreslås avfärgas med en mild och lätt dämpad gul kalkfärg som överensstämmer med **NCS S 2020-Y20R**. Kalkfärgen föreslås pigmenteras med guldocker (gul) och grön umbra (som dämpar kulörtheten).

**Enstaka putsytor som eventuellt ska lyftas fram** ur fasaden i övrigt föreslås avfärgas med en bruten vit kalkfärg som överensstämmer med **NCS S 1005-Y**. Färgen föreslås pigmenteras med samma pigment som den gula kalkfärgen ovan. (Vilka putsdetaljer som ska avfärgas med denna kulör beslutas efter undersökning från ställning, under entreprenaden. Se nästa sida.)

**Plåtgarneringar, ventiler, stuprör och andra fasaddetaljer** som inte är avsedda att lyftas fram gestaltningsmässigt, målas in i bakomvarande kulör.



Till vänster: De båda föreslagna NCS-kulörerna till fasadputsen. Den vänstra är den kulör som föreslås till merparten av fasadputsen och den vänstra till detaljer som hörnkedjor, festonger och takföt. I vilken omfattning denna kulör ska användas beslutas efter färgundersökning från ställning. Till höger: De båda föreslagna NCS-kulörernas nummer.





## Kompletterande undersökning från ställning

Observera att den hittills genomförda färgundersökningen endast omfattat ytor som varit tillgängliga från markplan. Det är möjligt att delar av fasaden, till exempel hörnkedjor och takfötter, varit avfärgade i en annan kulör än den föreslås i denna handling.

Eftersom färgsättningen av fasaddetaljerna är av stor betydelse för helhetsintrycket, är det viktigt att dessa detaljer undersöks på plats i samband med att byggnadsställningen rests och *innan* befintlig puts tagits ner. Om det finns fasaddetaljer som varit avfärgade i en ljus kulör föreslås att dessa färgsättningar arbetas in i den slutgiltiga färgsättningen.

## Uppstrykningsprov av föreslagna kulörer

Innan fasaderna avfärgas rekommenderas att de föreslagna kulörerna stryks upp på skivor av material och gräng som överensstämmer med den nya fasadputsen och med den färgtyper som är tänkta att användas. Därefter hålls skivorna upp mot fasaden för att, vid behov, eventuellt justeras.

Stockholm 2021-03-09



### Vicki Wenander

Bebyggelseantikvarie och medlem i SPBA, Sveriges Praktiserande Byggnadsantikvarier

Sakkunnig kontrollant av kulturvärden - K, enligt Boverkets föreskrift BSF 2011:15 KUL2, certifikat nr. 1053-CFU-0755

Wenanders Byrå

Grevgatan 28

114 53 STOCKHOLM

[www.wenanders.se](http://www.wenanders.se)

Tel. 070-614 14 55



# Utlåtande om gestaltungsutförandet efter fasadrenovering av Tulohuset, Bojen 14, Stockholm

## Bakgrund

Under 2021 genomfördes en fasadrenovering av Tulohuset. Renoveringen bestod av att den ursprungliga fasadputsen knackades ner och ersattes med ny. Det gestaltungsmissiga målet med åtgärden var att det ursprungliga putsutförandet, bestående av en för Stockholm mycket ovanlig cirkulär ornering, skulle kopieras och återskapas samt avfärgas i den ursprungliga färgsättningen.

Undertecknad har medverkat i förberedelserna inför entreprenaden genom att 2017-11-10 ta fram ett utrednings-pm med förslag på hur Tulohusets ovanliga fasadputs skulle behandlas vid den kommande fasadupprustningen. Slutsatsen i detta pm lød:

*Med tanke på Tulohuset höga kulturhistoriska värde, dess iögonfallande plats i stadsbilden och den starka ursprungsgestaltningen förslås att fasaden återigen putsas på samma sätt som ursprungligen, det vill säga med den cirkelformade orneringen, och att fasaden avfärgas med samma kulör som ursprungligen.*

Inför entreprenadstart upprättade undertecknad 2021-03-09 ett kompletterande kulör-pm. I detta pm underströks att:

*Innan fasaderna avfärgas rekommenderas att de föreslagna kulörema stryks upp på skivor av material och gräng som överensstämmer med den nya fasadputsen och med den färgtyper som är tänkta att användas. Därefter hålls skivorna upp mot fasaden för att, vid behov, eventuellt justeras.*

Under entreprenaden medverkade undertecknad som antikvarisk rådgivare, med syfte att säkerställa att fasadens kulturvärden hanterades på korrekt sätt under fasadrenoveringen. I den egenskapen genomförde undertecknad, tillsammans med fastighetsägarens byggledare och upphandlade entreprenör, den 16 april 2021 ett platsbesök på byggställningen. Syftet med platsbesöket var dels att fotodokumentera den ursprungliga fasadputsen från ställningen, dels att beskriva de kulturhistoriska värdena och fasadputsens gestaltungsmissiga karaktär för entreprenören, detta för att understryka vikten av att ursprungspusens karaktär och gestaltning skulle komma att återskapas i den nya fasadputsen. Vid platsbesöket diskuterades särskilt hur viktigt det var att entreprenören mätte in och verkligen satte sig in i hur den befintliga putsens ornering såg ut och hur den en gång tillskapats, innan den knackades ner. Det samtalades också om vikten av att de hantverkare som skulle utföra själva putsarbetet, i god tid innan putsarbetet inleddes, skulle träna på arbetsmomentet att tillskapa orneringarna, så att de skulle få samma manér som ursprungligen. Det samtalades om att det var viktigt

Utlåtande om gestaltungsutförandet efter fasadrenovering av Tulohuset

Bojen 14 i Stockholm

2022-04-10

Sida 1 av 4

att använda sig av lämpligt redskap, att storleken på cirkklarna skulle vara desamma som befintligt och att det krävdes att man utfördes de nya cirkklarna i en viss inbördes ordning på fasaden på respektive fasadyta, för att orneringen som helhet skulle få samma gestaltning som befintligt/ursprungligen.



*Till vänster: Foto från 16 april, taget för att fungera som en minnesanteckning av diskussionen om vikten av att mäta in och dokumentera den befintliga fasadputsens utförande, så att orneringen skulle kunna återskapas i den nya fasadputsen. Till höger: Foto från 17 juni, på de båda provytorna som färdigats som underlag för kulörprovena. Båda fotografierna är tagna av Vicki Wenander.*

Den 17 juni 2021 genomförde undertecknad ett besök på plats för att titta på kulörprov, uppstrukna på skivor. Detta moment utfördes i enlighet med direktiven i det kulör-pm som undertecknad upprättat i mars samma år. Vid detta tillfälle bedömde undertecknad att entreprenören var på god väg att hitta rätt manér på utförandet och att den något platta och naiva utförandet snarare berodde på att putsen var tunn och satt på skivor, än något annat. Undertecknad godkände kulörerna och påtalade samtidigt att det nu gällde att fortsätta träna på handlaget, så att putsmanéret skulle bli det rätta på de nya putsfasaderna.

### Gestaltningen hos det färdiga resultatet

Under oktober och november 2021 genomförde undertecknad två platsbesök och noterade då att de nya putsfasaderna visserligen försetts med cirkclar, men att orneringen inte håller samma hantverksmässiga verkshöjd och manér som i den nedknackade ursprungsputsen. Även i ursprungsputsen hade visserligen cirkklarna ett något varierande putsdjup, storlek och inbördes placering, men orneringen som helhet var samordnad och uppvisade på avstånd en för 1920-talet karaktäristisk mönsterverkan. I ursprungsputsen hade orneringen och mönsterverkan ett

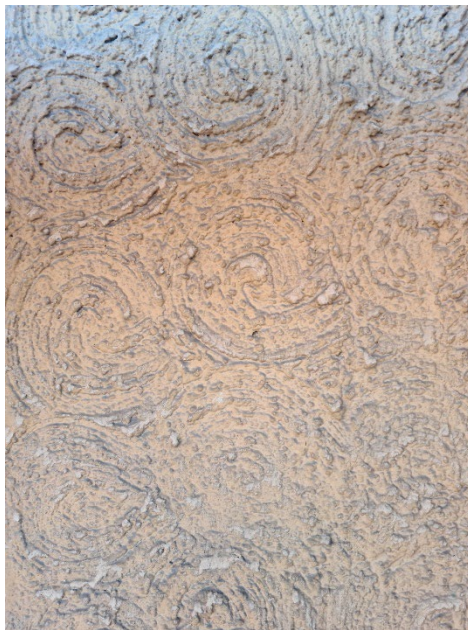




utförande som uppnåtts genom att respektive murare i förväg tänkt igenom dispositionen av den yta han arbetat med för stunden och genom att samtliga murare övat och samordnat sina respektive handlag, för tillsammans åstadkomma så likvärdiga orneringar som möjligt. Den begränsade inbördes variation som fanns i ursprungsputsens mönsterverkan berodde troligtvis på vilken hantverkare som utfört orneringen och vilken sinnesstämning utföraren haft den dag då just dessa cirklar förfärdigats, helt enkelt ett uttryck för ett icke industriellt, men väl genomfört hantverk.

2021 års orneringar och mönsterverkan i putsen, har en begränsad likhet med utförandet hos ursprungsputsen. Cirklarna i den nya putsen har överlag en annan diameter och ett annat djup i putsen, och cirklarna har dessutom en annan gräng än ursprungsputsen. Cirklarna inom en och samma yta inte heller inbördes disponerade så att de är balanserade över väggfältet och utförandet varierar dessutom mellan olika fasader och putsytor, på ett sätt som inte var fallet på ursprungsputsen.

Sammantaget innebär detta att undertecknad anser att orneringen på den nya fasadputsen inte är gestaltningsmässigt jämförbar med den ursprungliga.



*Till vänster: Ett representativt utsnitt av den ursprungliga fasadputsen mot Kungsholms Strand i april 2021. Till höger: Ett representativt utsnitt av den nya fasadputsen mot Kungsholms Strand i november 2021.*



Stockholm 2022-04-10



**Vicki Wenander**

Bebyggelseantikvarie och medlem i SPBA, Sveriges Praktiserande Byggnadsantikvarier.  
Sakkunnig kontrollant av kulturvärden - K enligt Boverkets föreskrift BSF 2011:15 KUL2,  
certifikat nr. SC0606-16.

070-614 14 55

[vicki.wenander@wenanders.se](mailto:vicki.wenander@wenanders.se)

Wenanders Byrå

Ferkens Gränd 3

111 30 STOCKHOLM

[www.wenanders.se](http://www.wenanders.se)



Utlåtande om gestaltningsutförandet efter fasadrenovering av Tulohuset

Bojen 14 i Stockholm

2022-04-10

Sida 4 av 4

STHLM

# Klassiska Tulo-skyllten tillbaka på Kungsholmen

UPPDATERAD 2021-11-02 PUBLICERAD 2021-11-02



Roger Forselius och Alfonso Barroso tar ett stadigt tag om "ulo". Foto: Eva-Karin Gyllenberg

**Tuloskyllten är tillbaka där den hör hemma: på fasaden till fastigheten på Fridhemsgatan vid S:t Eriksterrassen på Kungsholmen.**

Den sista tabletten var den som kom först på plats på tisdagsmorgonen. Sedan sattes de upp en efter en i rask takt och innan det var dags för lunchpaus hade även T:et kommit på plats.

Det är i år 25 år sedan Cloetta bestämde sig för att ta ner skyllten, som lyst upp stockholmarnas tillvaro sedan 1955. Skyllten var i dåligt skick och det skulle bli dyrt att laga den, men [DN:s läsare](#) och [ledande kulturnämndspolitiker protesterade](#) och Cloetta backade.

**Skyllten renoverades** och sattes upp igen under vattenfestivalen 1996 och har fungerat i stort sett sedan dess, men i samband med att fasaden nu renoverades [konstaterades att skyllten var skadad](#).







Nio tabletter "rinner" nedför fasaden vid S:t Eriksterrassen. Foto: Eva-Karin Gyllenberg

Efter tuffa förhandlingar mellan bostadsrättsföreningen och Cloetta har nu de nio tabletterna och bokstäverna fått ny belysning. Neonrören har ersatts med lysdioder.

Om det blir någon skillnad återstår att se eftersom man inte kommer att koppla på ljuset på prov förrän på onsdagen.

– Elektrikern kommer i morgon för att kolla blinkverket på vinden, säger Roger Forselius, som tillsammans med Peter Blank och Alfonso Barroso från Focus Neo såg till att skylten kom tillbaka på tisdagen.



Det krävdes tre montörer för att få upp "ulo" på närmare 30 meters höjd. Foto: Eva-Karin Gyllenberg

**Det var ett inte helt lätt** uppdrag även om de tre montörerna har många års vana av att arbeta i skylift på hög höjd:

Det stod nämligen en byggnadsställning och två parkerade bilar i vägen för skyliften så de hade ett visst sjå att få det stora och 50 kilo tunga T:et på plats.



– Det var svårt att komma åt, säger Peter Blank, som arbetat på företaget sedan 1979 och var med när Tuloskylten renoverades förra gången.

Efter varsin portion raggmunk till lunch kunde montörerna inte enbart fortsätta arbetet på hög höjd. De tokigt parkerade bilarna hade flyttats så att skylften kunde parkeras om och ”ulo” gick betydligt lättare att placera än T.

BILDSPEL ↗

**Bild 1 av 2** Tuloskylten är tillbaka efter sommarens renovering.  
Foto: Eva-Karin Gyllenberg

**En sak hade dock** missats i samband med renoveringen av skylten: att fräscha upp beslagen som har både rost- och skrapskador.

– Det får vi fixa i efterhand, säger Thomas Wall, som har haft hand om fasadrenoveringen från bostadsrättsföreningens sida.

Nästa fredag räknar man med att Tuloskylten ska lysa som vanligt igen.

[Läs mer: Tuloskylten utsedd till Stockholms vackraste neonskylt](#)

**TEXT**  
 **Eva-Karin Gyllenberg**

© Detta material är skyddat enligt lagen om upphovsrätt