

TULOHUSET

Bojen 14, Stockholm



Förslag på behandling och färgsättning av
fasadputsen

TULOHUSET

Bojen 14, Stockholm

Förslag på behandling och färgsättning av fasadputsen

Datum: 2017-11-10

Beställare:

Brunnberg & Forshed Arkitektkontor AB genom Erik Wikström.

Wenanders Byrå

Grevgatan 28

114 53 Stockholm

Tel: +46 70 614 14 55

www.wenanders.se

Upprättad av:

Vicki Wenander, bebyggelseantikvarie och personcertifierad som sakkunnig för kulturvärden enligt KUL2

Omslagsfoton:

- Del av fasaden med den för alla stockholmare kända Tulo-skylden.
- Närbild på fasadputsen, där man kan se den ursprungliga färgsättningen.
- Fasaddetalj mot Fridhemsgatan, där man kan se hur putsorneringen ger liv till fasaden och hur den kompletterar byggnadens stenportaler.

Där bildkälla ej anges är fotografierna tagna av Vicki Wenander.



INNEHÅLL

INLEDNING.....	4
Om denna handling.....	4
Författningsskydd.....	4
FASADENS HISTORIK	5
Den ursprungliga gestaltningen och färgsättningen	5
Förändring av fasaden över åren.....	7
RESULTAT AV UNDERSÖKNING PÅ PLATS.....	13
Fasadputsen.....	13
Fasadavfärgningen.....	13
Ursprunglig fasadkulör	15
FÖRSLAG PÅ PUTSBEHANDLING OCH FÄRGSÄTTNING.....	16
Kulturhistoriskt resonemang.....	16
Förslag på fasadkulör	16
Uppmärksamhet i samband med fasadrenoveringen.....	17
KÄLLOR	18
Internet.....	18
Otryckta källor	18



INLEDNING

Om denna handling

Fastighetsägaren Brf. Bojen 14 planerar för en fasadrenovering. Denna handling är avsedd att fungera som kunskapsunderlag vid projektering och genomförande av den kommande fasadrenoveringen. Förslaget baseras på arkivmaterial, skrivet material om fastigheten och besök på plats, med en översiktligt puts- och färgundersökning.

Författningsskydd

Tulohuset är en viktig del av såväl norra Kungsholmens industrihistoria, som en viktig del i stadsbilden. Fastigheten har därför tillmätts ett högt kulturhistoriskt värde och är således grönklassad enligt Stockholms stads kulturhistoriska klassificeringssystem. Det innebär att byggnaden bedömts vara särskilt värdefull från historisk, kulturhistorisk, miljömässig eller konstnärlig synpunkt. Därför är det rimligt att anta att kraven på varsamhet och anpassat underhåll samt förbudet mot förvanskning kommer att gälla i samband med ett fasaunderhåll.



Utsnitt ur Stockholms stads klassificeringskarta. Tulohuset/Bojen 14 är inringat med rött. Källa: Stockholms digitala kartwebb.

Detaljplanen för fastigheten fastställdes 1943 och därför saknas skydds- och varsamhetsbestämmelser, men i den betydligt nyare detaljplanen (antagen 2013) för grannfastigheten Bojen 3¹ finns såväl varsamhets- som skyddsbestämmelser. Där anges bland annat att byggnadens karaktärsdrag ska beaktas vid ändringar. Detta resonemang kan vara vägledande även vid underhållsåtgärder på Bojen 14.

¹ Bebyggelsen på grannfastigheten uppfördes på 1930-talet när Choklad-Tule vuxit ur sin byggnad inom Bojen 14 och verksamhet expanderade.



FASADENS HISTORIK

Den ursprungliga gestaltningen och färgsättningen

Aktiebolaget Förenade Chokladfabrikerna, oftast kallat för Choklad-Tule i folkmun, bildades 1910. I mitten av 1920-talet uppförde man sin nya fabriksbyggnad utmed Kungsholmens norra strand. Byggnationen färdigställdes sommaren 1926.

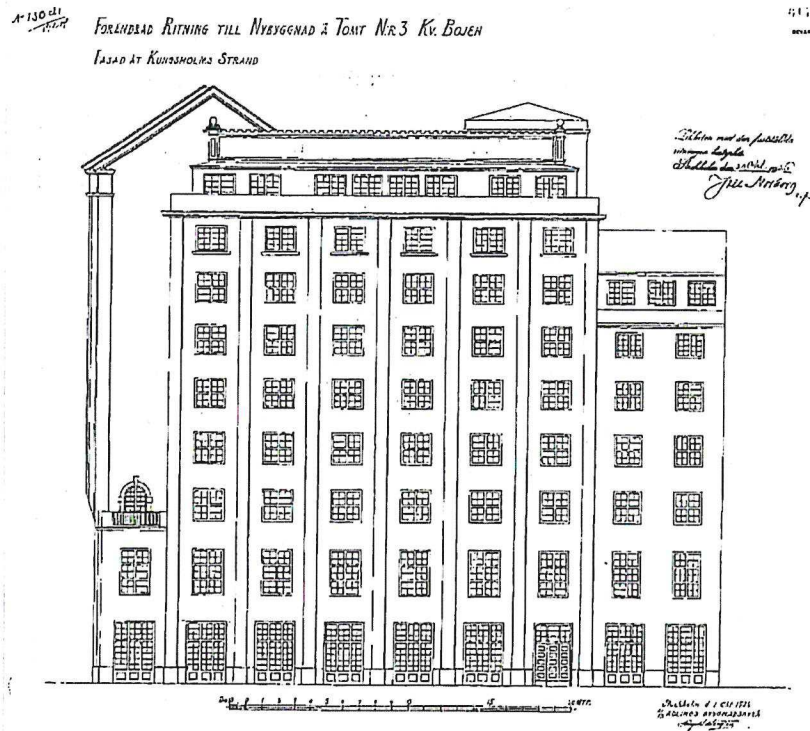


Choklad-Tules fabrik 1930, ett par år efter att den färdigställts. Hörnet på byggnadskroppen mot Fridhemsgatan tycks ha en ljusare kulör än fasadputsen i övrigt. Kolossampilastrarna mot Karlbergssjön tycks dock ha samma kulör som fasaden i övrigt. Källa: Stockholms stadsmuseum.



Nybyggnadsritningarna upprättades av Axel Adlings Byggnadsbyrå.² Fabriksbyggnaden gav en karaktäristisk 1920-talsutformning, där fasaden mot Karlbergssjön försågs med kolossalpilastrar som sträckte sig från marken upp till den markerade takfoten. I själva verket är pilastrarna en del av fabriksbyggnadens konstruktion, men de arbetades in i gestaltningen som en del av arkitekturen. Fasaderna mot innergården tycks däremot ha lämnats utan fasadutsmyckningar och fasadelement, även om sådana finns på bygglovshandlingarna.

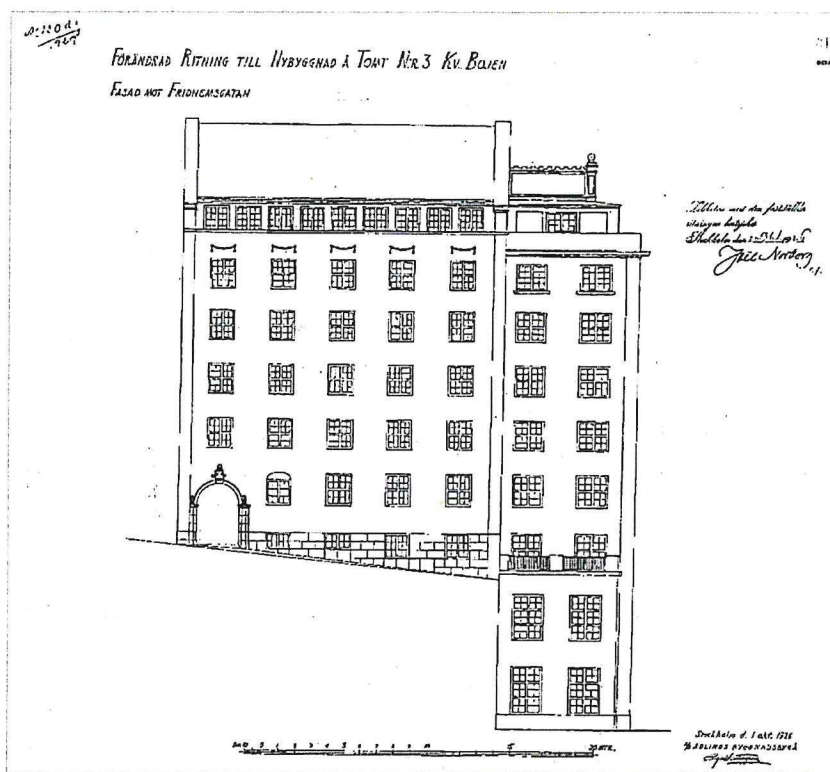
Samtliga fasader, oavsett graden av utsmyckning i övrigt, putsades med kalkbruk som innan bruket torkat dekorerades med cirklar. Den ornerade putsen var ursprungligen avfärgad i en milt gul kulör, som än idag återfinns under de sekundärt tillkomna färgskikten. Den gula färgen finns på såväl gatufasadens pilastrar och mellanliggande fält, som på innergårdens helt släta fasad.



Nybyggnadsritningen mot Kungsholms strand. Källa: Stadsbyggnadsnämndens ritningsarkiv.

² Axel Adling studerade vid Byggnadsyrkesskolan på Tekniska skolan i Stockholm och fortsatte sedan sina studier i Tyskland, vid Tekniska högskolan i Berlin. Han drev AB Adlings Byggnadsbyrå, som står bakom ett flertal byggnader i Stockholm.





Nybyggnadsritningen mot Fridhemsgatan. Källa: Stadsbyggnadsnämndens ritningsarkiv.

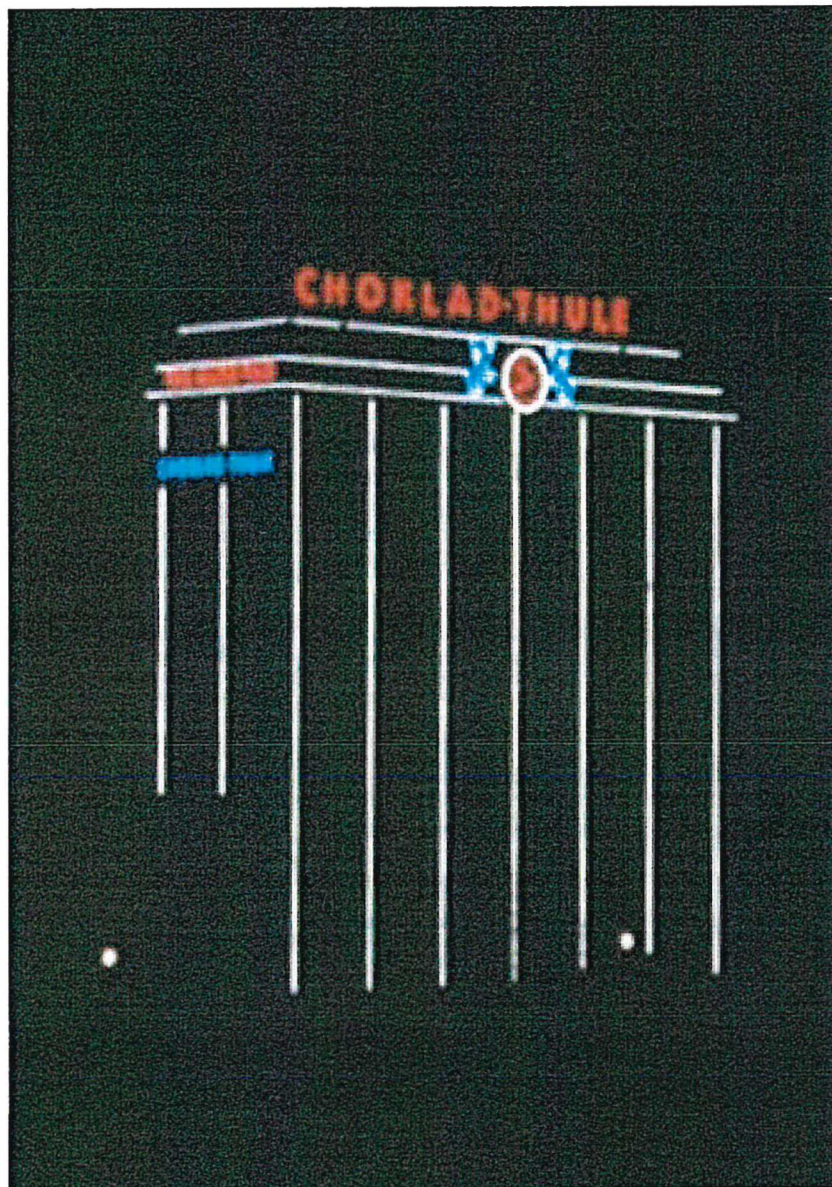
Förändring av fasaden över åren

I slutet av 1930-talet byggdes fabriken till (idag Bojen 3) och några år senare, i mitten av 1940-talet, monterades neonskyltar på fasaderna mot Karlbergssjön. Bland annat löpte neonrör längs med byggnadens lisener och två nallar höll upp en klocka. Fasaden kröntes med texten "Choklad-Thule". Den i dag bevarade skylten "Tag alltid Tulo" på gaveln mot S:t Eriksbron sattes upp 1955 och ett par år senare kompletterades den med nio lysande Tulo-pastiller.³

1959 genomfördes en fasadrenovering. Fasadrenoveringen föranleddes kanske av att Choklad-Tule året därefter skulle fira sitt 50-årsjubileum. Det var troligtvis vid detta tillfälle som den chokladbruna fasadkulör som finns under dagens avfärgning tillkom.

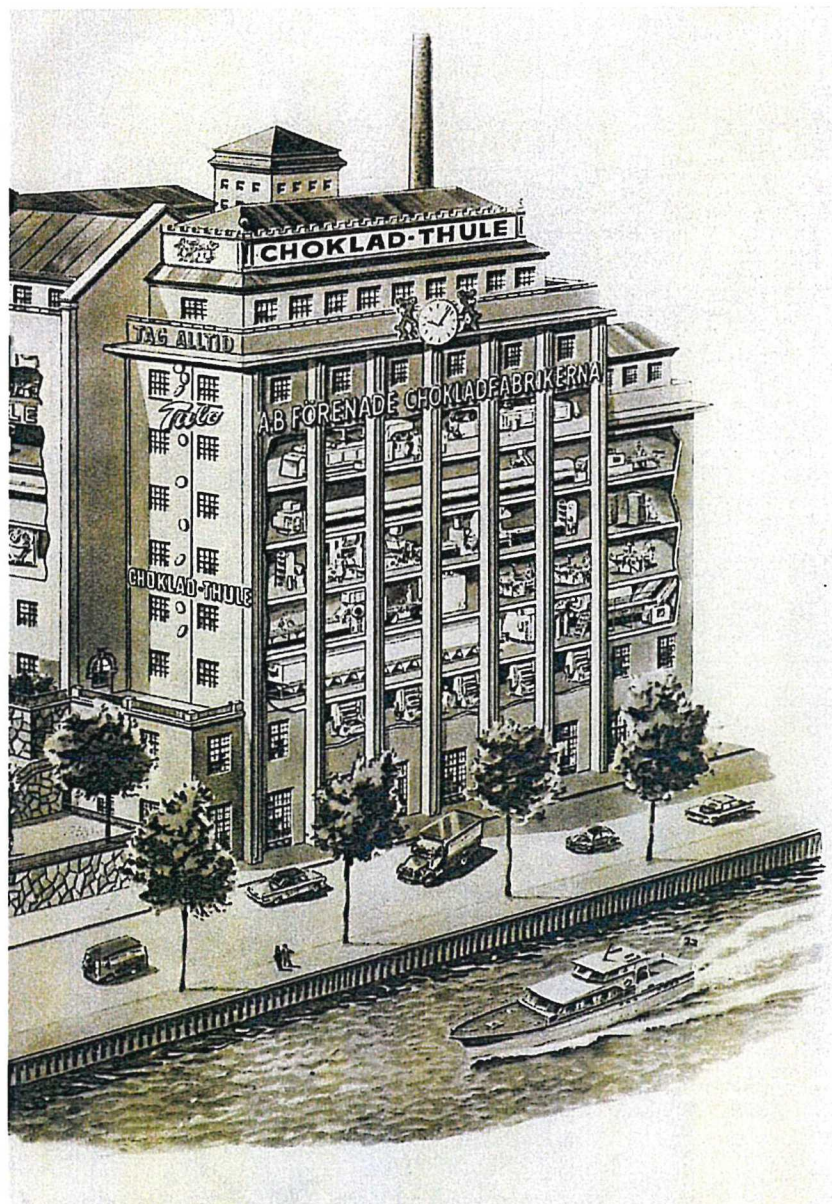
³ Birath, Anna.





Färgfotografi, taget under de mörka timmarna av dygnet när fasadbelysningen tecknar byggnadens form. Att döma av neonbelysningens omfattning tycks bilden vara tagen någon gång i slutet av 1940-talet eller i början av 1950-talet. Källa: Stockholms stadsmuseum.





Teckning hämtad ur Choklad-Tules jubileumsskrift 1960. Källa: Antikvarisk förundersökning för Bojen 3, upprättad av Anna Birath.





Choklad-Tules fabrik 1968, strax innan man flyttade produktionen till Ljungsbro. Neonljus-rampen, med björnar och klocka, utmed takfoten finns kvar och fasaden tycks vara relativt mörk i kulören. Källa: Stockholms stadsmuseum.



I samband med Cloetta köpte Choklad-Tule i slutet av 1960-talet flyttades produktionen till Ljungsbro och fastigheten såldes 1970 till Nya Asfalt AB, som strax därefter lät bygga om stora delar av huset mot Kungsholms strand till bostäder. Enligt Stadsmuseets industrimiljöinventering var fasaderna 1979 gulbruna. Att döma av de tillhörande fotografierna, tagna 1982, var kolossalpilastrarna ljusare i tonen (gula?) och de mellanliggande fälten mörkare (bruna?).



Stadsmuseets dokumentationsbild från 1982. Fotograf: Sten Vilson. Byggnadskroppen mot Fridhemsgatan är nu ljusare i kulören än byggnaden mot Kungsholms strand. Kolossalpilastrarna på



Förslag på behandling och färgsättning till Tulohusets fasadputs
Bojen 14 i Stockholm
2017-11-10
Sida 11 av 18

huvudfasaden har dessutom en ljusare kulör än omgivande fasadytor. Källa: Stockholms stadsmuseum.

1986 genomfördes en fasadavfärgning och det bör vara då som dagens ljusa färgsättning tillkom. Färgtypen är organisk och eroderar därför inte successivt ner, vilket i sin tur leder till att smuts stannar kvar i putsens fördjupningar.



Närbild på delar av fasaden i oktober 2017. Färgsättningen tycks härröra från 1983 års fasadrenovering.



RESULTAT AV UNDERSÖKNING PÅ PLATS

Fasadputsens

Att döma av den befintliga putsens utförande och de befintliga färgskikten bör putsen vara ursprunglig, det vill säga från mitten av 1920-talet. Den ornerade ytan, med cirklar, är karaktäristisk för 1920-talet och den tre avfärgningsskikten stämmer till kulör och färgtyp väl mot de avfärgningstillfällen som finns angivna i Stadsbyggnadsnämndens ritningsarkiv. Putsens sammansättning stämmer också väl med hur man putsade på 1920-talet. I botten finns en utstockning av följsam kalkbruk, medan ytputsen har en annan sammansättning och är hårdare till sin karaktär.



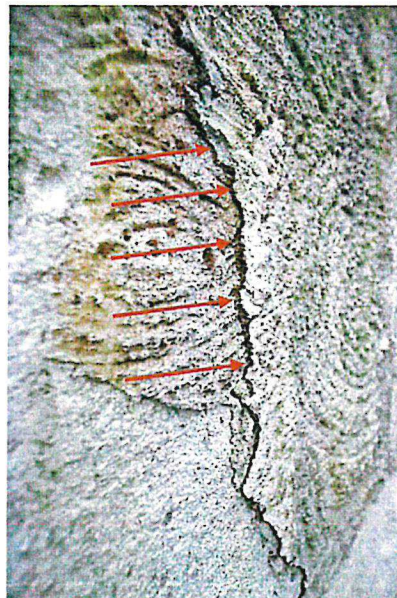
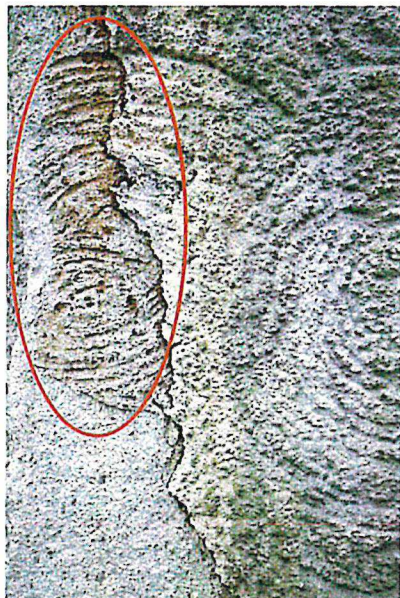
Till vänster: Närbild på den ornerade putsen, som är ursprunglig, om än reparerad på flera ställen. Till höger: Där ytputsen fallit ner har den underliggande utstockningen frilagts.

Fasadavfärgningen

Avfärgningarna består, inifrån och ut, av:

1. En varmt gul avfärgning, bestående av kalkfärg. Den mustiga kulören är karaktäristisk för 1920-talets färgsättningstradition.
2. En chokladbrun avfärgning, som tycks bestå av kalkcementfärg. Troligtvis från 1959.
3. Dagens blekt hudrosa fasadfärg med ljusare pilastrar, där färgen har ett organiskt bindemedel. Bindemedlet gör att färgen inte eroderar, varför smuts och damm stannar kvar på fasaden, som därför upplevs som solkig.





Till vänster: Utmed Kungsholmsstrand finns den ursprungliga avfärgningen frilagd på ett par ställen. Till höger: Där kan man också se den chokladbruna kulör som fasaderna troligtvis avfärgades med 1959.

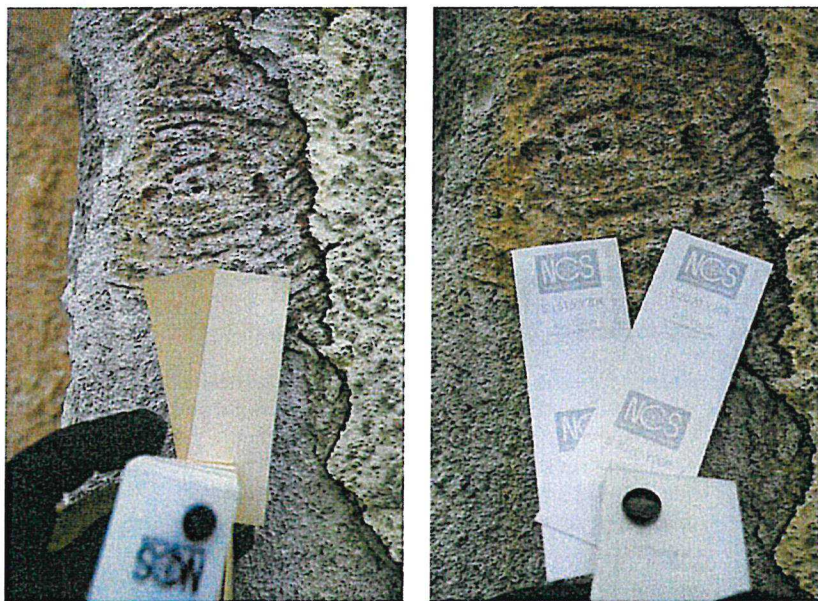


Till vänster: Där det tidigare suttit en skylt på fasaden mot Kungsholms strand, är den chokladbruna avfärgningen synlig. Till höger: Även mot gården tycks färgsättningshistoriken vara densamma. Under dagens ljusa fasadkulör, återfinns den chokladbruna kulören och man kan även ana ytterligare en färgsättning därunder.

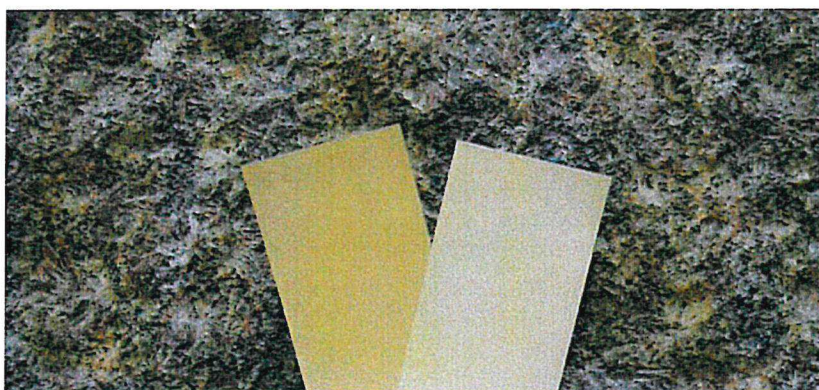


Ursprunglig fasadkulör

På de delar av fasaden där den ursprungliga kulören mätts in, det vill säga på bottenvåningen mot Kungsholms strand, återfinns samma ursprungskulör på kolossalpilastrarna som på de mellanliggande fasadytorna. Kalkfärgskulören varierar dock något på olika platser, vilket ger den levande yta som är så karaktäristisk för just kalkfärg. Kulören pendlar mellan NCS S 1515-Y20R och S 2020-Y20R.



Den ursprungliga kalkavfärgningen pendlar mellan NCS S 1515-Y20R och S 2020-Y20R.



Den ursprungliga kalkfärgskulören passar mycket väl mot sockelstenen av röd granit, med gula inslag.



FÖRSLAG PÅ PUTSBEHANDLING OCH FÄRGSÄTTNING

Kulturhistoriskt resonemang

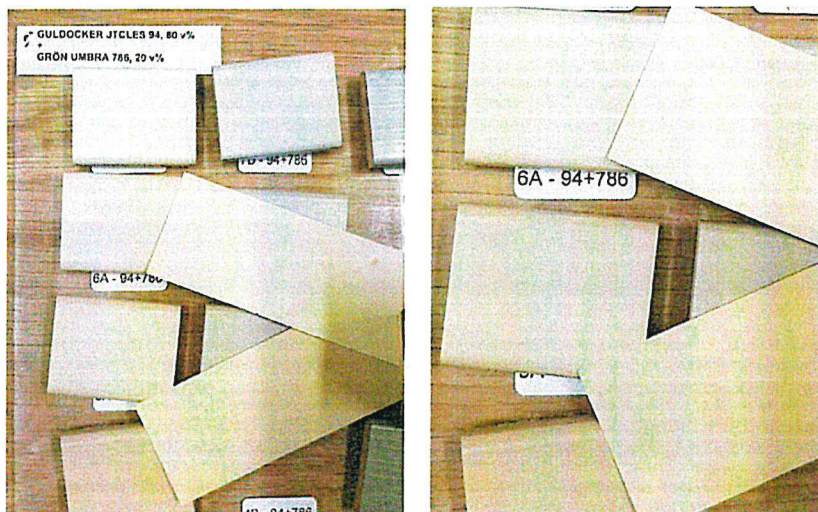
Med tanke på Tulohuset höga kulturhistoriska värde, dess iögonfallande plats i stadsbilden och den starka ursprungsgestaltningen förslås att fasaden återigen putsas på samma sätt som ursprungligen, det vill säga med den cirkelformade orneringen, och att fasaden avfärgas med samma kulör som ursprungligen.

Av samma anledning ska putsmaterial och färgtyp ska vara desamma som ursprungligen. Kalkputsen har visat sig vara hållbar under lång tid och kalkfärgen har flera fördelar, dels förenar den sig kemiskt med underlaget, dels eroderar den successivt ner, vilket medför att den nya putsen inte kommer att se så solkig ut i framtiden.

Förslag på fasadkulör

Den ursprungliga varmt gula fasadkulören har troligtvis brutits till med pigmenten guldockor och grön umbra. Vid jämförelse mellan de inmätta NCS-proverna och uppstrukna prover med vit linoljefärg, som pigmenterats med 80% guldockor och 20% grön umbra, är likheten slående.

Därför föreslås att traditionell kalkfärg i dessa kulörer stryks upp på mineritskivor, för att därefter hållas upp mot fasaden för utvärdering. Ytterligare ett sätt att utvärdera de föreslagna kulörerna är att bryta fram dem i kalklimfärg, som stryks direkt på den befintliga putsen. (Traditionell limfärg fäster inte på dagens färgskikt.) Man bör dock, vid utvärderingen, vara medveten om att kalklimfärg inte har samma lyster och djup som traditionell kalkfärg.



NCS S 1515-Y20R och S 2020-Y20R i jämförelse med linoljefärgsprover som pigmenterats med vitt, guldockor och grön umbra.



Uppmärksamhet i samband med fasadrenoveringen

Observera att den nu genomförda färgundersökningen på plats varit mycket översiktlig och endast omfattat gatufasadens bottenvåning. Det är mycket möjligt att delar av fasaderna, till exempel hörnkedjor och takfötter, varit avfärgade i en annan kulör än den föreslagna. Eftersom färgsättningen av dessa detaljer är av stor betydelse för helhetsintrycket är det viktigt att de vägs in i den slutgiltiga färgsättningen. Detsamma gäller förstås även för fönstren, om dessa ska målas i samband med fasadrenoveringen. De har ursprungligen, med största sannolikhet, haft en annan kulör än vit.

Därför är det av yttersta vikt att någon med kunskap om kalkfärg och historisk färgsättning undersöker putsfasaderna snarast efter att byggnadsställningarna rests i samband med entreprenadstarten. Undersökningen måste ske *innan* den befintliga fasadputsen knackats ner. När putsen tagits ner, är det för all framtid för sent att undersöka hur fasaderna ursprungligen varit färgsatta.



Gårdsfasaden har troligtvis inte varit försedd med målade pilastrar från början, något som därför bör undersökas i samband med att fasadrenoveringen inleds.



KÄLLOR

Internet

<http://digitalastadsmuseet.stockholm.se/fotoweb/grid.fwx>

http://kartor.stockholm.se/bios/dpwebmap/cust_sth/kul/klassificering/DPWebMap.html

<http://linsynsbk.stockholm.se/Byggochplantjansten/GallandePlan/Planarende-Gallande/?JournalNumber=2012-10291&rid=101678&flg=0&plantype=Detaljplan>

<https://www.sbc.se/bojen14>

Otryckta källor

Birath, Anna. *Antikvarisk förundersökning för Bojen 3*, Upprättad av Nyréns Arkitektkontor 2013-04-08.

