



# ARKITEKTURPROGRAM

TILLHÖRANDE DETALJPLAN FÖR

DNR: 2019-05858

DEL AV ASPUDDEN 2:1 M.FL.  
VID BLOMMENSBERGSVÄGEN I  
STADSDELEN ASPUDDEN

2023-05-17



Stockholms  
stad

"Alla projekt bidrar till att styra utvecklingen i  
hållbar riktning för en god livsmiljö, med god  
kvalitet och arkitektur."

Detaljplan för del av fastigheten Aspudden 2:1 m.fl. vid Blommensbergsvägen  
DIARIEUMMERR 2019-05858

Stadsbyggnadskontoret  
Registraturen  
Box 8314  
10420 Stockholm  
stadsbyggnadskontoret@stockholm.se

Medverkande stadsbyggnadskontoret:  
Stadsplanerare: Caroline Henrysson och Per Hansson  
Konsulter: Torbjörn Blomgren, plankonsult, Tyréns  
Karttekniker: Karttekniker: Sanna Norrby

Medverkande exploateringskontoret:  
Projektledare: Amanda Viklund  
Trafikplanerare: Amanda Fjällström  
Landskapsarkitekt: Hanna Lindh  
Byggprojektledare: Tobias Bohman

Medverkande Trafikkontoret:  
Trafikplanerare: Amanda Fjellstöm

Övriga medverkande:  
Arkitema och DinellJohansson

information om programmet lämnas av:  
NN@stockholm.se



# Innehåll

<b>Inledning</b>	<b>3</b>
Bakgrund	5
Syfte och Status	6
Avgränsning	6
 <b>Arkitektonisk idé</b>	 <b>7</b>
<b>Byggstenar</b>	<b>11</b>
Staden	13
Området	15
Kvarteret, byggnaden och detaljen	24
 DELOMRÅDE A + B	 24
Bebyggelsens grammatik	26
Fasad	27
Sockel	29
Balkonger	30
Tak	31
 DELOMRÅDE C + D	 33
Bebyggelsens grammatik	36
Sockel	39
Fasad	40
Balkonger	41
Tak	42
 DELOMRÅDE E + F	 43
Bebyggelsens grammatik	47
Fasad	49
Sockel	51
Balkonger	52
Tak	53
 <b>Landskap</b>	 <b>55</b>
Delområde A	57
Delområde B	59
Delområde C	61
Delområde D	63
Delområde E	65
Delområde F	67

# Inledning

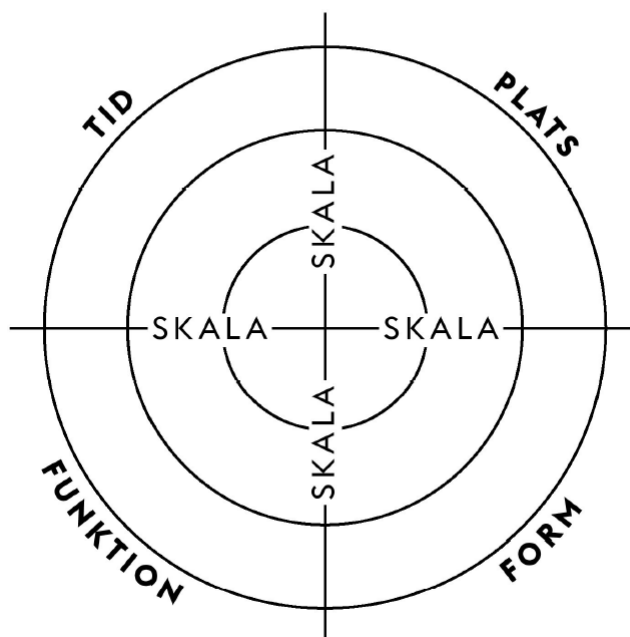
Stadsutveckling skapar möjligheter att förbättra och utveckla staden i alla delar. Stadsbyggandet och arkitekturen är kraftfulla redskap som kan bidra till att styra utvecklingen till en ännu vackrare stad i hållbar riktning. Ny byggnation ska beakta platsens förutsättningar och gestaltas utifrån en helhetssyn där alla skalor samspelar.

Som ett komplement till planhandlingarna ska arkitekturprogrammet bidra till att säkerställa gestaltning av hög kvalitet i den byggda miljön.

I arbetet med arkitekturprogrammet är Stockholms Byggnadsordning samt Arkitekturpolicyn viktiga utgångspunkter. Verktöget för stadens gestaltning kan med fördel användas i processen för framtagandet av ett arkitekturprogram.

Verktöget bygger på fyra teman där frågeställningar lyfter fram arkitekturens och stadsbyggnadsprocessens potential genom att undersöka och tydliggöra hur det planerade, men ännu inte byggda, kan gestaltas. Det är ett stöd för att formulera projekts innehåll och verkan, för ökad förståelse, samsyn och för att skapa en gemensam målbild.

Verktöget finns beskrivet i sin helhet i Stockholms byggnadsordning och i Arkitekturpolicyn.



**"När Stockholm växer ska arkitekturen bidra till att förbättra miljön i all delar av staden. Följande punkter är ett stöd för detta och genomsyrar hela byggnadsordningen."**

- Stadens rum och bebyggelse ska utvecklas i relation till alla skalor, från detalj till staden som helhet.
- Det byggda ska ta stöd i kunskap om historien, spegla samtiden och planeras för framtida behov.
- Det byggda ska utformas med stöd i kunskap om den specifika platsen.
- Arkitekturen ska uttrycka sin samtid, utvecklas med stöd i Stockholms karaktär samt kunna beskrivas som idé.
- Det byggda ska användas som verktyg för att bidra till att lösa samhällets långsiktiga behov och tillföra staden hållbara kvaliteter med människan som utgångspunkt"

Ur Stockholms Byggnadsordning



Aspudden



## Bakgrund

Enligt översiktsplanen finns stora möjligheter till stadsutveckling genom komplettering av ny bostadsbebyggelse, förskolor, skola och service i Aspudden. Aspuddens stadsdelscentrum bör stärkas med mer bebyggelse för utökad underlag för befintliga verksamheter samt för nyetableringar. Erik Segersälls vägs södra delar samt hela Blommensbergsvägen beskrivs i översiktsplanen som stadsgata av lokal karaktär. Ett program för Aspudden och Midsommarkransen togs fram 2013. Planområdet finns utpekad i programmet som plats lämplig för bostadsbebyggelse med syfte att stärka gaturummet och förtydliga stråket mot Vinterviken. I förstudien för del av Aspudden, där planområdet ingår, formulerades följande mål för området som helhet:

En varsam förtätning som bygger vidare på småstadskaraktären med mänsklig skala och mycket grönska och anpassning till topografin. Förtätning sker genom att addera nya bebyggelsegrupper till de befintliga. De nya områdena ska vara tydligt avläsbara samtidigt som de skapar helhet med den befintliga bebyggelsen. Området stärks med nya bostäder, mer funktionsblandning och levande vackra gaturum.

De projektmål som har tagits fram utgår från översiktsplanens stadsbyggnadsmål och är följande:

- Komplettera Aspudden med nya bostäder i ett attraktivt läge nära natur, rekreation, service och kollektivtrafik. Stärka Aspuddens stadsdelscentrum med mer bebyggelse för utökad underlag för befintliga verksamheter samt för nyetableringar.
- Utveckla Blommensbergsvägen och Erik Segersälls väg till en stadsgata av lokal karaktär genom placering av bebyggelsen vid gata och utveckling av gång- och cykelytor.
- Skapa trygga offentliga rum för möten mellan människor.
- Värna Aspuddens karaktär genom ett varsamt förhållningssätt/ anpassa den nya bebyggelsen till det befintliga bejaka befintliga gröna kopplingar och bibehålla ett nätverk av grönska.

## Syfte och status

Planeringen av ett område med flera byggaktörer behöver samordnas och beskrivas med fokus på helhetsverkan avseende frågor gällande gestaltning av byggnader och gaturum. Förutom att förtydliga stadens vilja med avseende på gestaltning och kvalitet är arkitekturprogrammet även ett viktigt verktyg vid bygglovsprövningen samt för kommunikation gentemot andra intressenter såsom byggaktörer och allmänhet. Arkitekturprogrammet kan även utgöra ett stöd vid genomförande och förvaltning.

## Avgränsning

Arkitekturprogrammet innefattar inte allmän platsmark. För gestaltning av allmän plats hänvisas till **Kvalitetsprogram för allmän plats**.

## Arkitektonisk idé

Projektets övergripande arkitektoniska idé är att skapa en småskalig täthet med förankring i den befintliga bebyggelsekaraktären. Grönskande inslag ska komplettera den byggda miljön och skapa en mjuk inramning med hjälp av förgårdsmark, gröna hörn och mellanrum.

- kompletteringar ska ske i tydligt avläsbara bebyggelsegrupper
- stor hänsyn ska tas till Aspuddens befintliga skala
- byggnader ska placeras mot gata med grönskande förgårdsmark och/eller släpp mellan husen
- den nya bebyggelsen ska anpassas till landskapet och sprängningar och stödmurar ska minimeras
- det ska finnas en rytm och variation i gaturummet
- bottenvåningarna ska vara förhöjda och lokaler ska placeras mot gata i strategiska lägen





Konceptskiss - hus i natur

## Arkitektonisk idé forts..

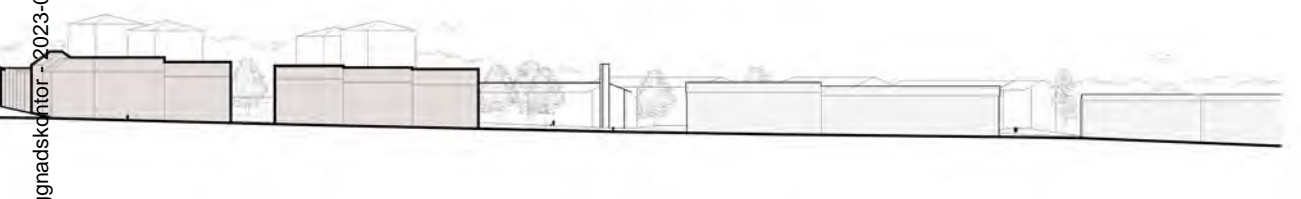
- bebyggelsen ska utformas som en uppbruten kvartersstruktur och/eller lameller med livförskjutningar i fasad
- gångstråket från Sverkersgatan till Blommensbergsvägen bevaras
- bebyggelsevolymerna ska upplevas slanka och ha sadeltak
- arkitekturen ska vara enkel och sammanhållen arkitektur, men en subtil variation och stor omsorg om detaljer, som entréer, takfot, fönster, sockel etc. Bebyggelsens ton ska knyta an till Aspuddens varma färgskala.



Längdsektion Blommensbergsvägen



Konceptskiss - gröna kik och flöden





## Byggstenar

”Stockholm binds ihop av storskaliga strukturer som landskapsrum, vägnät och olika tekniska system. På stadsdelsnivå består stadsväven av olika planmönster där kvarter, parker och torg ingår. Enskilda byggnader ger olika volymer och byggnadselement – som tak och sockelvåning – eller detaljer som vindfång eller balkonger. Tillsammans utgör alla dessa delar de byggstenar som staden planeras och byggs med.

Byggstenarna kan komponeras på olika sätt. Utifrån skiftande behov, tankesätt och ideal. Resultatet blir en stad med många lager som spänner över skilda arkitekturstilar. Miljöerna är ibland homogena och enhetliga och på andra ställen mer varierade. Stadens varierande topografi och landskap bildar tillsammans med byggstenarna en helhet som sammantaget formar stadens karaktär.”

Ur Arkitekturpolicyn

ARKITEKTURPROGRAM FÖR DEL AV ASPUDDEN 2:1 M.FL. VID BLOMMENBERGSVÄGEN I STADSDELEN ASPUDDEN 12

## Staden

Planförslaget innebär en förtätning av Aspudden med cirka 107 st nya bostäder, en verksamhetslokal och ett nytt torg samt en utveckling av gatumiljöer för gående och cyklister. Planförslaget strävar efter att komplettera den befintliga strukturen med ett väl gestaltat förslag som plockar upp och tar vara på kvaliteter som redan finns i Aspudden, samtidigt som det lägger ytterligare en årsring och bebyggelsegrupp till platsen.

Aspuddens karaktär kännetecknas av områdets topografi, tydliga årsringar och bebyggelsegrupper i samspel, samt ett återkommande inslag av grönska. Aspudden ligger i ett för Mälaramrådet typiskt sprickdalslandskap med bergsryggar och dalgångar. Området är en del av en längre förkastningsbrant vilket präglar topografin i öst-västlig riktning. Inom stadsdelen ryms både anlagd och utsparat grönstruktur. Två större grönstråk löper genom hela stadsdelen i öst-västlig riktning. Det övre följer Vintervikens södra kant och det andra består av grönska längs Blommensbergsvägen och i Aspuddsparken. Aspuddens äldsta bebyggelse närmast centrum och tunnelbanan i anslutning till Hägerstensvägen ingår inom den stadsbyggnadskaraktär som i Stockholms byggnadsordning benämns som "Äldre förstad", bebyggelsen är från början av 1900-talet. Planstrukturen är i denna del av Aspudden karaktäristisk med täta oregelbundna kvarter, tydliga stråk och små platsbildningar med ett sammanhängande planmönster, som påminner om storgårdskvarteren i den centrala staden. Mindre parker med planteringar integrerades i bebyggelsen, omgivna av gröna stråk med sparad naturmark som bevarade topografin, skickligt sammanvävda med varandra.

Aspuddens stenstad kring Hägerstensvägen är identitetsskapande för stadsdelen. Större delen av Aspuddens bebyggelse tillkom dock under andra hälften av 1940-talet och bär tydliga spår av funktionalismens ideal. Bebyggelsen består av varierade typologier såsom punkthus, tjockhus och lamellbebyggelse som planerats som enhetliga bebyggelsegrupper med en genomgående tydligt terränganpassad planering. Flerbostadshusen är uppförda i utsparat naturmark - hus i park. I Aspudden finns även ett stort antal småhus, många gånger typhus från 1930- och 1940-tal. Det har medfört att bebyggelsen präglas av en mångfald av uttryck och stilideal från olika tidsepoker. I början av 2000-talet genomfördes förtätningar inom de äldre förstädernas ursprungliga bebyggelsestruktur i varierande omfattning.

Bebyggelsen inom aktuellt planförslag ligger i en gräns mellan det mer stadsmässiga Aspudden, stenstadens bebyggelse omkring Hägerstensvägen, och de gröna och luftigare områdena som breder ut sig norr om stenstaden. Ambitionen är att planförslagets bebyggelse ska kunna utgöra en länk mellan dessa olika delar av Aspudden och väva dem samman till en mer sammanhållen stadsdel.



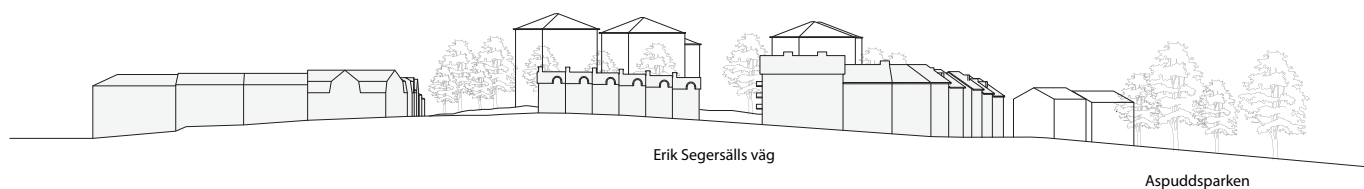


**Platsens kontext i ögonhöjd**

## Området

Föreslagen bebyggelse ligger längs med Blommensbergvägen i anslutning till Aspudsparken och Aspuddens skola, Hövdingagatan och Erik Segersälls väg, där den angränsar till olika typer av befintlig bebyggelse och karaktärer. Exempel på angränsande bebyggelse är en enklav med fem punkthus placerade i höjdläge invid Sverkersgatan, Aspuddens skola på den norra sidan av Blommensbergsvägen och småhus med lummiga trädgårdar inom kv. Grågåsen. Nivåskillnaderna inom planområdet är påtagliga. Blommensbergsvägen utgör planområdets lägst liggande del och omges av grönska som består av sparade och anlagda öppna rum mellan väg och bebyggelse.

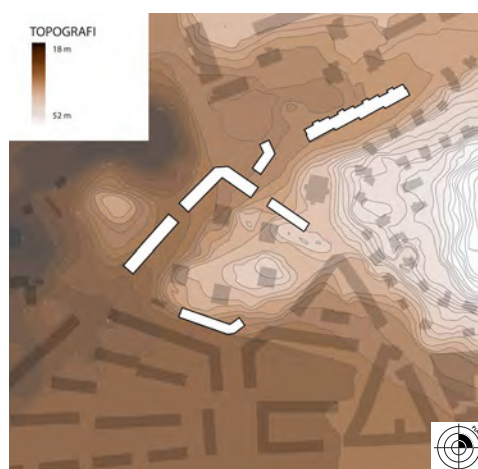
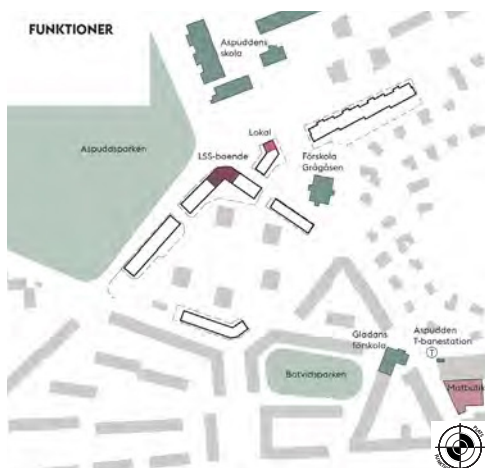
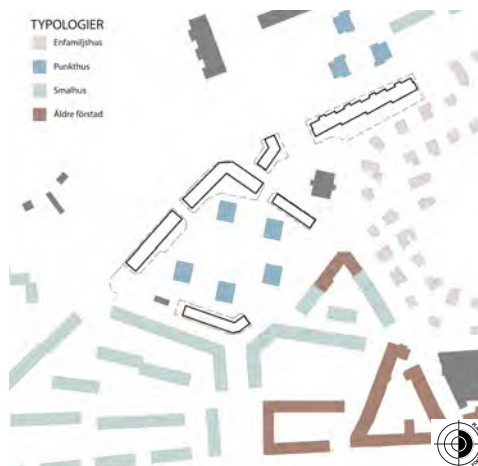
Planförslaget tar avstamp i kvartersstrukturer typiska för funktionalismen, med lamellbebyggelse i öppna kvarterstrukturer med gröna kik och glimtar in till grönskande gårdar. Naturtomter och befintlig natur tätt inpå byggnaderna och grönskande förgårdsmark understryker områdets gröna karaktär. Bevarandet av gamla ekar blir en del i fondmotiven och skapar även ett sammanhang och sammanflätning med sin omgivning. Övergripande för förslagets bebyggelse är att traditionella material, såsom ljus puts, tegel och trä dominerar materialiteten samt röda tak, som knyter an till Aspudden.



Topografi och kontext längs Erik Segersälls väg

Planförslagets flerbostadshus planeras som en naturlig fortsättning på existerande lamellhusbebyggelse längs Blommensbergsvägen och bygger på så sätt vidare på-, och förstärker stråket i dalgången mellan Hägerstensvägen och Trekanten. Smalhusstadens karaktärsdrag med sin enhetliga bebyggelse, både i skala och gestaltning, återkommer i förslagets utformning. De friliggande lamellhusen anpassar sig i höjd till höjden på trädtopparna och förhåller sig följsamt till topografin med sina trappande volymer. Inom och i anslutning till planområdet har kvarteren en hög andel grönska i sig. Placeringen av föreslagna bebyggelse möjliggör fortsatt gröna hörn vid korsningen Blommensbergsvägen/Erik Segersälls väg och vid korsningen Blommensbergsvägen/Hövdingagatan.

Där lamellbebyggelsen tydligt förhåller sig till en existerande årsring inom Aspudden, skapar föreslagna stadsradhus längs Hövdingagatan och Erik Segersälls väg i stället en ny årsring på platsen. Stadsradhusen är ett relativt nytt inslag i Aspudden samtidigt som dess materialitet och ton anknyter till befintlig bebyggelse. Stadsradhusen följer gatornas lutning genom en avtrappande byggnadsvolym och länkar samman stråket längs Blommensbergsvägen med bebyggelsen i centrala Aspudden. I skala lägger de sig mellan befintlig villabebyggelse och den äldre förstaden närmre centrum.



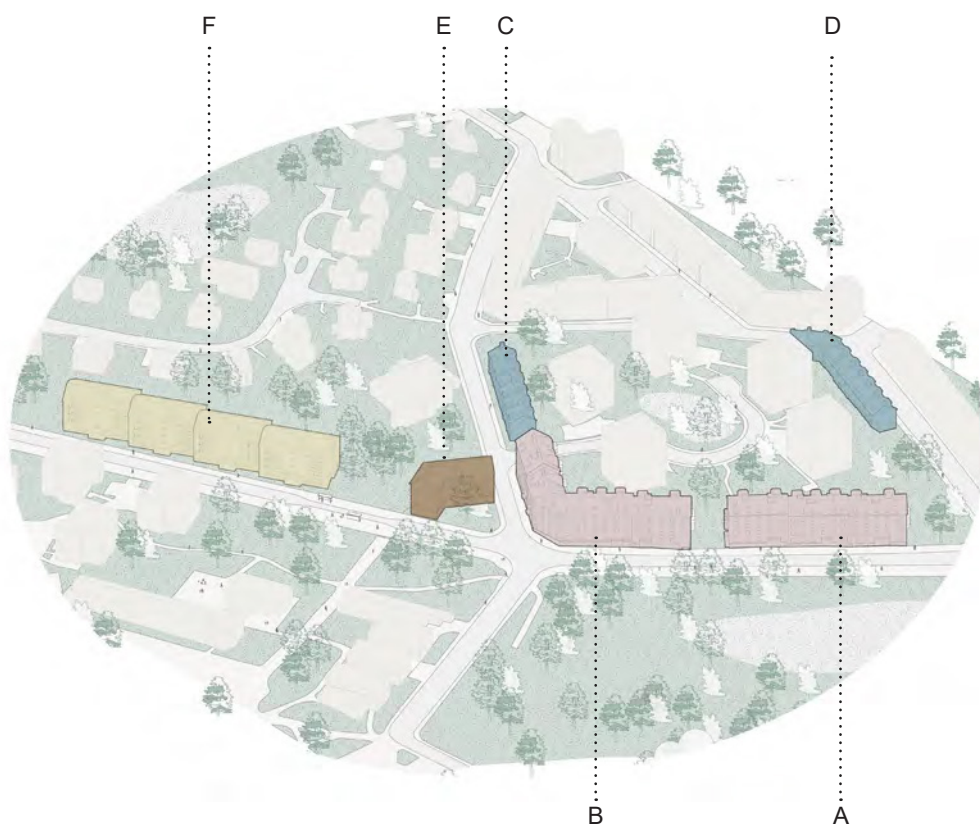








Inkom till Stockholms stadsbyggnadskontor - 2023-09-05, Dnr 2019-05858



Översikt delområden





## DELOMRÅDE A+B



Delområde A + B

## Kvarteret, byggnaden och detaljen

### DELOMRÅDE A + B

Delområdet ligger längs Blommensbergsvägen, beläget mitt emot Aspudsparken en norrvänd sluttning upp mot de fem existerande punkthusen på Sverkersgatan. Punkthusen från 40-talet är placerade uppe på höjden likt en ring. De planerade förslaget lägger sig längs med sluttningen nedanför punkthusen där de formar två öppna lamellkvarter längs Blommensbergsvägen och Erik Segersälls väg, vilka bildar en halv krans runt höjden. Bebyggelsen ligger som en fortsättning på den befintliga lamellbebyggelsen västerut längs Blommensbergsvägen beläget i ett dalgångsstråk mellan Hägerstensvägen och i svag sluttning upp mot sjön Trekanten. Byggnaderna ligger inkilade med smala gårdar som omslutes av befintlig naturmark. Byggnaderna ger även utrymme för släpp och gröna platser för att bevara platsens gröna karaktär.

Gestaltningen anspelar på smalhusbebyggelsens enkelhet, taklutningar och volym och lägger sig som ytterligare en årsring på platsen. Den knyter an till kulörer och materialval som existerar i Aspudden med en varm, sandfärgad palett och röda plåttak.

## DELOMRÅDE A+B



Delområde A - Gavel sedd från korsningen Blommensbergsvägen och Hövdingagatan



Delområde B - Korsningen Blommensbergsvägen och Erik Segersälls väg



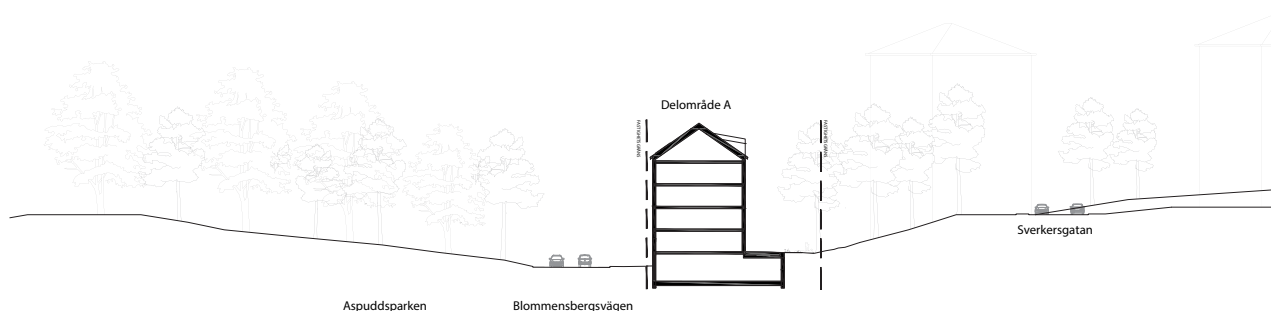
## DELOMRÅDE A + B

Den nya bostadshusen längs Blommenbergsvägen utformas som lamellbebyggelse, som knyter an till omgivande bostadshus från 40- och 50-talet. Längs Blommenbergsvägen trappar sig två grupper med lamellhus upp längs gatan och skapar en ny inramning av Aspudsparken. Byggnaderna placeras för att i största möjliga utsträckning bevara stora och värdefulla lövträd samt berg i dagen. Flerbostadshusen ramar in två mindre gröna platser, en mot väster kring korsningen Hövdingagatan och en i kvarterets mitt och skapar ett brutet kvartershorn i korsningen mot Erik Segersälls väg. Lamellhusen uppförs enligt förslaget i fyra och en halv våningar med inredda vindsplan.

### Bebyggelsens grammatik

Byggnaderna uppförs som rena och robusta lameller med sadeltak likt äldre omgivande bebyggelse. Lamellhusen uppförs med hög entrétäthet och trappar per byggnadskropp längs gatans lutning. På taken föreslås markerade skorstenar som bidrar till en levande taksiluett, mot gård kompletteras dessa för lamellhusen med takkupor i anslutning till balkonger. Sockelvåning och entréer ges stor omsorg och gestaltas med fokus på detaljer. Balkonger placeras mot gård samt fria gavlar och föreslås ges rundade hörn och pinnräcke.

Lamellhusen föreslås utföras i puts i ljusa varma kulörer. Husen ges lätt varierade toner för att skapa en lågmäld variation. Sockel och entréer markeras av en tegelfris i sandfärgat tegel som knyter an i ton till tegel i omgivande äldre bebyggelse. Entrépartier för flerbostadshusen utformas i trä. Tak utförs i röd kulör för att knyta an radhusen och till omgivande bebyggelse.



Sektion

## Fasad

"Byggnadens fasader spelar en betydande roll i stadsbildens komposition och påverkar påtagligt karaktären."

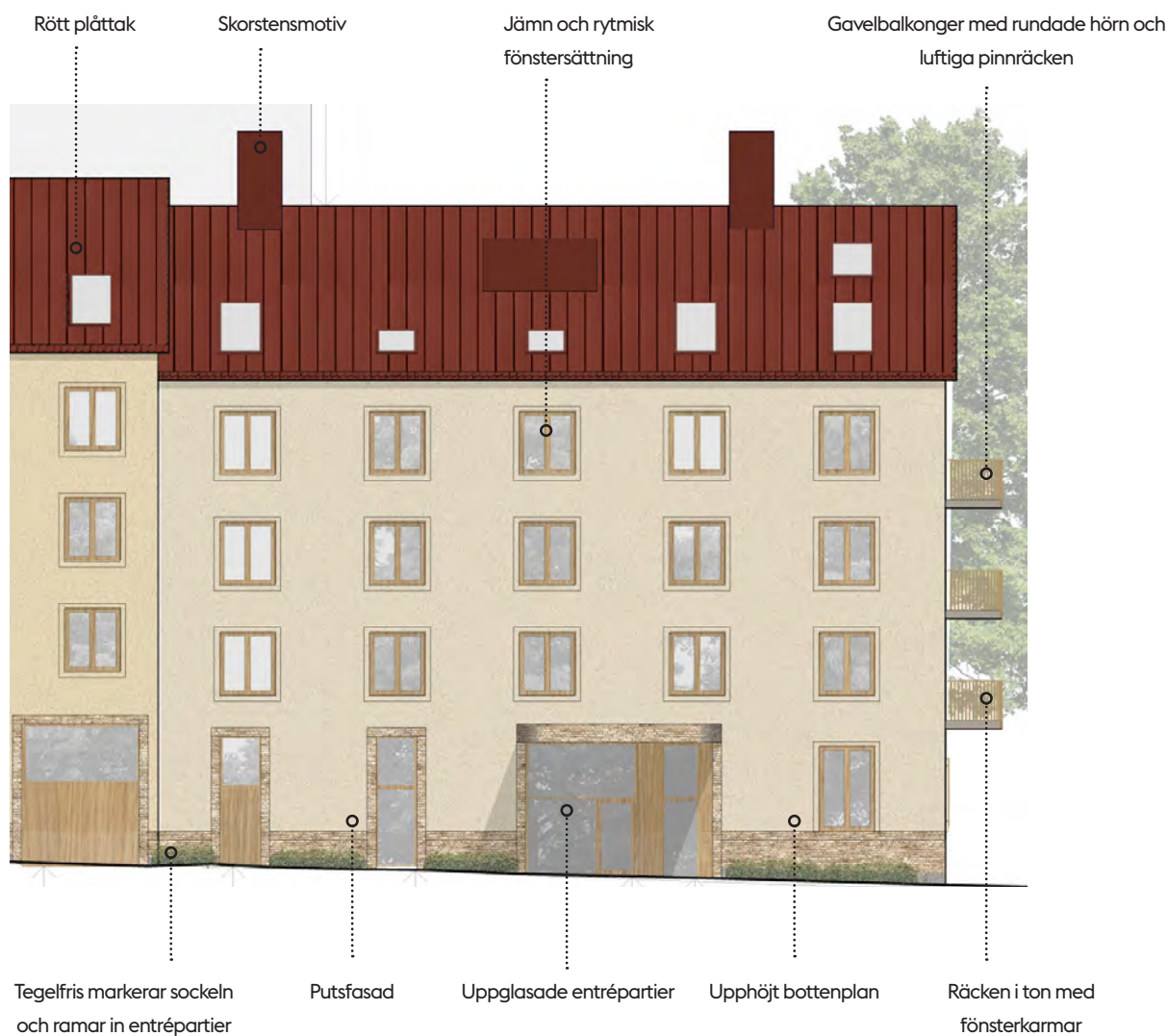
"Fasaden ska gestaltas med omsorg om de människor som brukar byggnaden och de som vistas i det offentliga rummet".

Ur Arkitekturpolicyn

Fasaden förhåller sig ödmjukt till Aspuddens existerande arkitektur samt till smalhusens karaktärsdrag. En jämn och lugn fasadutformning med regelbunden fönstersättning och ren volym mot gata. Materialpaletten förhåller sig till de material och kulörer som existerar i området. Puts i olika sandfärgade kulörer som samspelar med teglet i sockeln och stadsradhusen.

Den sandfärgade färgskalan är återkommande i Aspuddens existerande bebyggelse och tillsammans med de röda taken ger det en stark koppling till Aspuddens karaktär. Putsramar runt fönsterpartierna ger liv och djup till fasaden mot Blommensbergsvägen. Mot gård och kvartersmark bidrar balkongerna till att ge djupverkan. Gavelmotiv såsom runda fönster ger ett igenkännbart motiv samt kopplar an till planerad grannbebyggelse.

DELOMRÅDE  
A+B



Putсныans 1



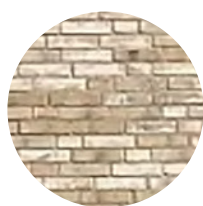
Putсныans 2



Putсныans 3



Kulör karm



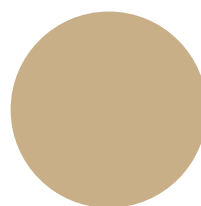
Tegel



Tak



Betong



Räcken

## Sockel

”Det vi ser och upplever i ögonhöjd blir väsentligt eftersom det kommer nära och till stor del präglar intrycket av det byggda.”

..... Ur Arkitekturpolicyn

Entréväningen utformas med huvudentréer ut mot gata samt med en något upphöjd bostadsvåning. Entréerna gestaltas omsorgsfullt med omhändertagna detaljer med materialval föreslagsvis i trä, samt en hög grad av transparens.

Sockeln markeras med ett sandfärgat tegel som löper längs med sockeln på alla husen. Teglet omsluter portarna och ger en detaljering som knyter an till befintlig bebyggelse samtidigt som det förstärker släktskapet till delområde C+D... Trä återkommer som ett kompletterande material och återkommer även i sittbänkar i anslutning till vissa entréer. Genomtänkt belysning och skärmtak med rundade hörn bidrar ytterligare till en omhändertagen karaktär. Grönskande förgårdsmark förstärker gatans gröna karaktär.



Uppglasade entrépartier med skärmtak och tegeldetaljering

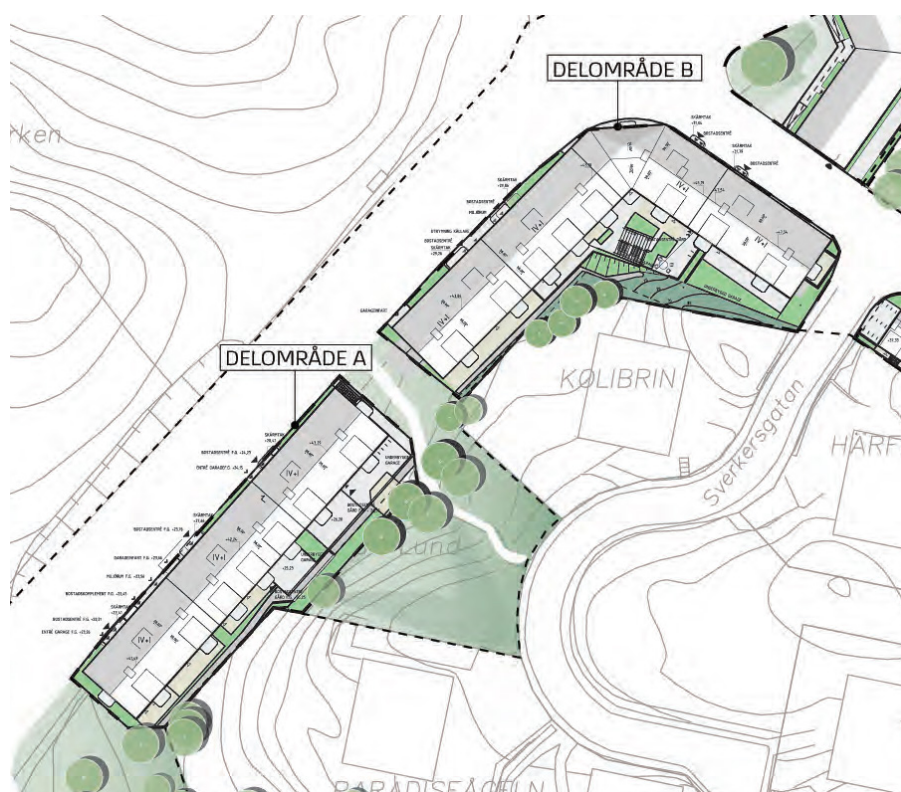
## Balkonger

”Balkonger bidrar till ett levande stadsrum med en visuell kontakt mellan utsida och insida.”

Ur Arkitekturpolicyn

Balkonger placeras i huvudsak mot gården i sydvänt läge samt i gavlar. Mot gården placeras de med hänsyn till takupornas placering, för att få ett ordnat volymspel i fasad. Mot gata undviks balkonger. Viktiga fondmotiv i gaturummet kan dock i undantagsfall förstärkas av balkonger som gestaltungsgrepp, såsom fasaden mot korsningen Erik Segersälls väg och Blommensbergsvägen.

Balkonger används även som ett återkommande gavelmotiv som är synligt från gata. Balkongernas utformas med pinnräcke och rundade hörn, för att ge ett nätt och omhändertaget uttryck i fasad och volymspel.



Delområde A - Gavel sedd från korsningen Blommensbergsvägen och Hövdingagatan



## Tak

”Taket är en betydande del av bebyggelsen som alltid ska beaktas vid planering av ny bebyggelse.”

ur Arkitekturpolicyn

Bebyggelsen utformas med röda sadeltak, vilket anknyter till existerande bebyggelse. Det ger även ett naturligt släktskap till de lutande taken hos planerad grannbebyggelse.

Mot gata utformas taken fria från takkupor, för att tydliggöra släktskapet med smalhusen och dess rena volymer. Takfötterna följer volymernas trappning neråt längs Blommensbergsvägen, som i sin tur följer terrängens lutning. Terrängens lutning blir således ett tydligt motiv som återkommer och förstärks i taklandskapet.

Takkupor vänds istället mot gård och får ett sydvänt läge, där de samspelar med balkongernas placeringar. Skorstenarna bidrar med liv i taklandskapet längs Blommensbergsvägen och Eriks Segersälls väg. Takkupor utformas med omsorg och som en material- och kulörmässigt tydligt integrerad del i taklandskapet.



Delområde A - Rytmask trappning längs Blommensbergsvägen



DELOMRÅDE  
A+B



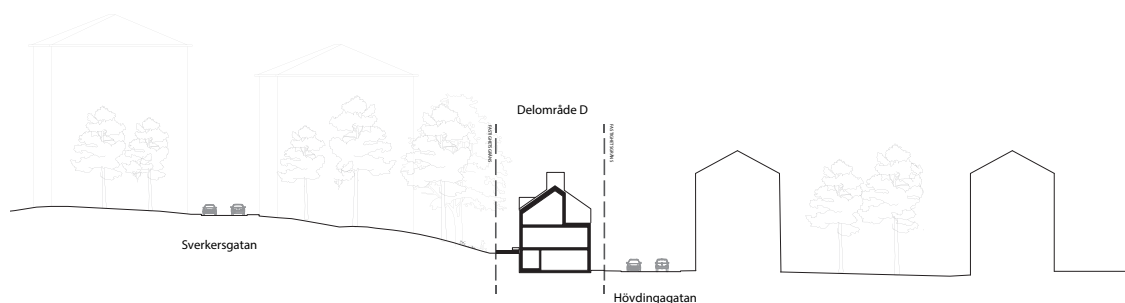
Delområde A från gården med Aspuddsparken i bakgrunden

## Kvarteret, byggnaden och detaljen

### DELOMRÅDE C+D

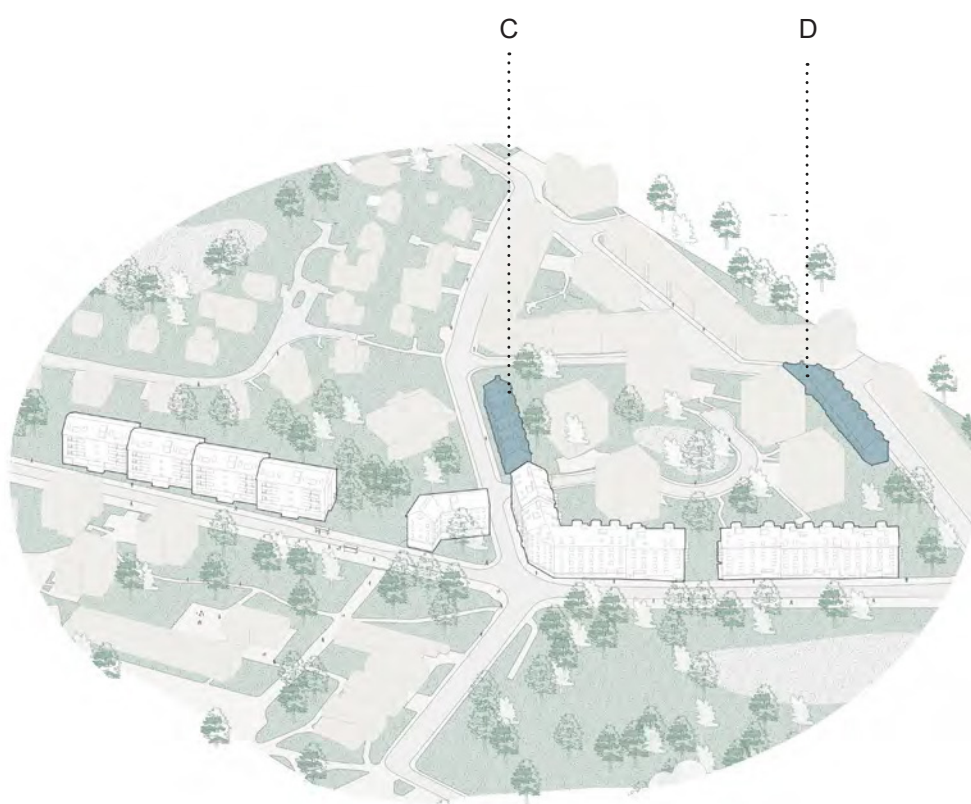
Bebyggelsens placering kommer att ligga i slänten av ett befintligt grönområde, ett trädbevuxet berg, med fem punkthus placerade i en ring på toppen av berget och ansluter till gatorna Erik Sedersälls väg och Hövdingagatan. Radhusens låga volymer, 3 vån inkl. en inkluderad takterrass, inkräktar minimalt på de träden i slänten. Radhuset mot Hövdingagatan smalnar av extra mycket på mitten för att ge en plats för en åldrig eks rötter och krona.

Genom att förlägga de nya radhusen längs Hövdingagatan och Erik Sedersälls väg förstärks gaturummen. Mot Hövdingagatan mellan de befintliga lamellerna i fyra våningar och nya radhusen. Och mot Erik Sedersälls väg som en fortsättning på det nya byggnaderna inom delområde A och B.



Sektion genom Hövdingagatan

DELOMRÅDE  
C+D



Delområde C + D

## DELOMRÅDE C+D



Delområde D längs Hövdingagatan

## Bebyggelsens grammatik

Bebyggelsen har i huvudsak karaktären av stadsradhus, med entréer nära gatan med en förgårdsmark på 1,5 m som skiljer gångbana och entréer. Ytan tillför en privat zon till byggnaden med möjlighet att tillföra grönska och privat uteplats till fastigheten. Radhusens utformning med förgårdsmark och entréer kommer att berika gatorna och tillföra aktivitet.

I radhuslängans mitt planeras två etagelägenheter. Under dessa placeras en carport med handkappparkering, angränsandemiljörum och cykelparkering. Där nås även lägenheterna via en trappa till sina entréer som ligger mot gården. Här förberedes plats för en plattformshiss för att nå lägenheterna tillgängligt. Angöringen är tänkt att ske på gatan och parkeringen för de boende i områdets gemensamma garage under mark vid lamellhusen i delområde A och B.

Taken utformas som sadeltak och ansluter därmed till planbestämmelsernas önskemål och anpassning till befintlig bebyggelse. Planbestämmelserna för delområde D tillåter en byggnadshöjd, nockhöjd, mellan +36,2 - +37,7 längs Hövdingagatan och för delområde C mot Erik Sedersälls väg +42,2 - 43,3.

Radhusens höjd följer planbestämmelserna och anpassar sig efter gatans lutning vilket medför att hela radhuslängan trappar sig naturligt med jämna avstånd vid varje radhusenhet.

Varje enhet markeras med en skorsten. Mot gatorna markeras taken hos husen i delområde C med en rundad takkupa och för delområde D med en indragen



## DELOMRÅDE C+D



Delområde C och B längs Erik Segersälls väg



Varje enhet markeras med en skorsten. Mot gatorna markeras taken hos husen i delområde C med en rundad takkupa och för delområde D med en indragen takterrass. Tillsammans gör trappningen, skorstenarna, takkupor och takterrasser att byggnaderna delas in mindre enheter vilket förstärker en småskalighet.

Radhusbebyggelsen är tänkt att ansluta mot punkthus och ny lamellbebyggelse med en lägre skala. Varje radhus ges tre uteplatser. En framför huset, en mot bakomliggande grönområde och en takterrass.

Husen i delområde D skiljer sig mot delområde C i sin utformning genom att takterrassen placeras mot gata, vilket ger ett sydligt och öppet läge. Delområde D har en tydlig exponering från Mannheimersgatan med frontespis och blomsterbalkong. Motivet med frontespis och blomsterbalkong återkommer ytterligare en gång längs fasaden, för att där ge rytm och markera särskild entré.

## Sockel

”Det vi ser och upplever i ögonhöjd blir väsentligt eftersom det kommer nära och till stor del präglar intrycket av det byggda.”

Ur Arkitekturpolicyn

Bottenvåningen längs gatorna utformass som en sockelvåning. Teglet i bottenvåningen muras med en för huset i övrigt avvikande skiftgång som en markering. Teglet kommer att vila på en låg betongsockel för att inte ta åt sig fukt. Sockelvåningen aktiveras med botadsentréer samt ett generöst fönster in mot kök. Entrén får ett skärmtak som både väderskydd och markering.

Förgårdsmarken ger möjlighet till planteringar med växter som kan klättra på fasaden och tillföra gaturummet grönska. Här ges också plats för ett litet bord och stol för de boende.



Delområde C - Skärmtak och tegeldetaljering

## Fasad

"Byggnadens fasader spelar en betydande roll i stadsbildens komposition och påverkar påtagligt karaktären."

"Fasaden ska gestaltas med omsorg om de människor som brukar byggnaden och de som vistas i det offentliga rummet".

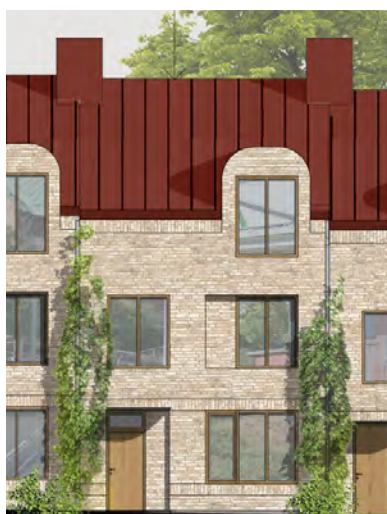
Ur Arkitekturpolicyn

Fasadmaterial, kulörer och fasaduttryck i stadsdelen är påtagligt klassiska. Valet av fasadmaterialet tegel är inspirerat av stadsdelens byggnader från 40- och 50-talet med sitt gula tegel men med inslag mot något mer sandfärgat vilket gör teglet mjukare och ger ett varmare intryck. Fönstersättningen är regelbunden med klassiska två- och treluftsfönster med inslag av runda fönster som återkopplar till formen av befintliga fönster i området. Karmar och bågar av trä alternativt trä/aluminium i kulör klassisk guldockra. Entrédörrar av trä, lackad ek. Mot gatan finns en återhållsamhet beträffande antal balkonger och takkupor.

De balkonger som förekommer är tänkta som grunda blomsterbalkonger. Frontespis ska finnas och får ej överskrida angiven nockhöjd med 1,5 meter. Hörnmotiv i sydvästra delen får överskrida angiven nockhöjd med 2,5 meter.



Delområde D längs Hövdingagatan



Delområde C längs Erik Segersälls väg

## Tak

"Taket är en betydande del av bebyggelsen som alltid ska beaktas vid planering av ny bebyggelse."  
ur Arkitekturpolicyn

Byggnadernas höjd baserar sig på den omgivande bebyggelsens höjder och områdets topografi samt befintlig växtlighet. Taken utformas som sadeltak och ansluter sig därmed i takutformningen till befintliga byggnader i området. Den valda lutningen på 35° är förenlig med planbestämmelserna. Den branta lutningen gör att radhusen får ett tredje bostadsplan.

Med takkupor som är rundade och runda fönster plockar de nya byggnaderna upp ett formspråk som finns hos stadsdelens äldre bebyggelse. De integrerade takterrasserna i kombination med höjdsiftningar på taken bidrar till en harmonisk indelning och rytm i den nya bebyggelsen. Det ger en känsla av en lägre skala. Indelningen förstärks också genom att varje radhusenhet markeras med en skorsten. Takfoten muras i tegel lika fasaden. Taktäckning av ståndfalsad röd plåt. Kupor och skorstenar bekläds med plåt lik tak. Dock inte skorstenarna på gavlarna vilka är tänkta i tegel lika övriga fasaden. Hängrännor, stuprör och övrig takutrusning i kulör lika taket.



Delområde C längs Eriks Segersälls väg



Delområde D längs Hövdingagatan

## Balkonger

”Balkonger bidrar till ett levande stadsrum med en visuell kontakt mellan utsida och insida.”

Ur Arkitekturpolicyn

Byggnaden mot Hövdingagatan, delområde D, har fyra grunda blomsterbalkonger 0,8 m djupa. Balkongerna har rundade hörn och räcken följer hörnen. Räcken till balkongerna och terrasserna är utformade som pinnräcken av smide vilket gör ett lätt och luftigt intryck. Räcken målas kulör mörkt ockra liknande fönsterkulören. Byggnaderna har mot gården trappor som leder direkt från bostaden och ner till en uteplats i marknivå mot grönområdet. Trapporna utformas som lätta ståltrappor med räcken liknande övriga smidesräcken.



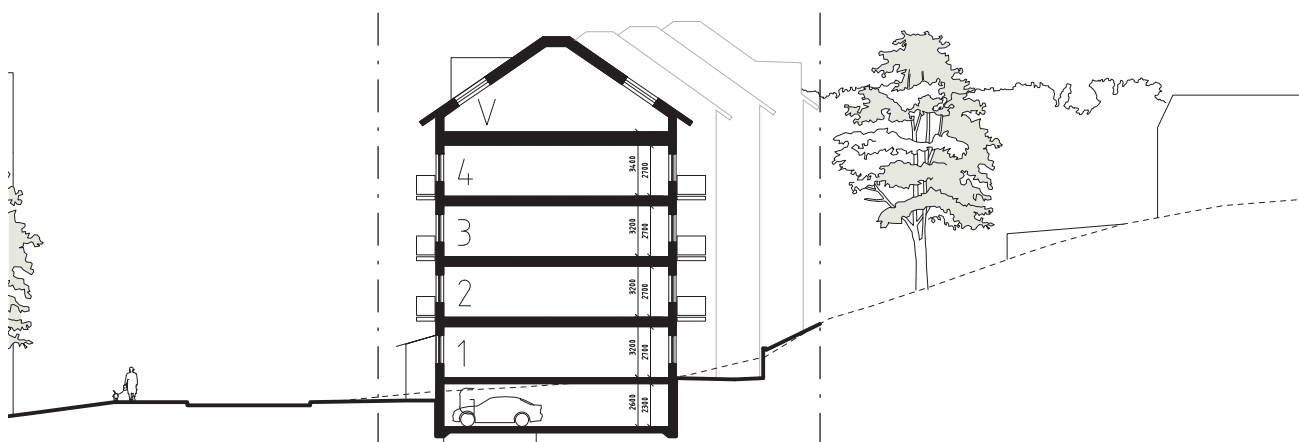
Delområde D i korsningen Hövdingagatan, Manheimsgatan och Erik Skötkonungs väg



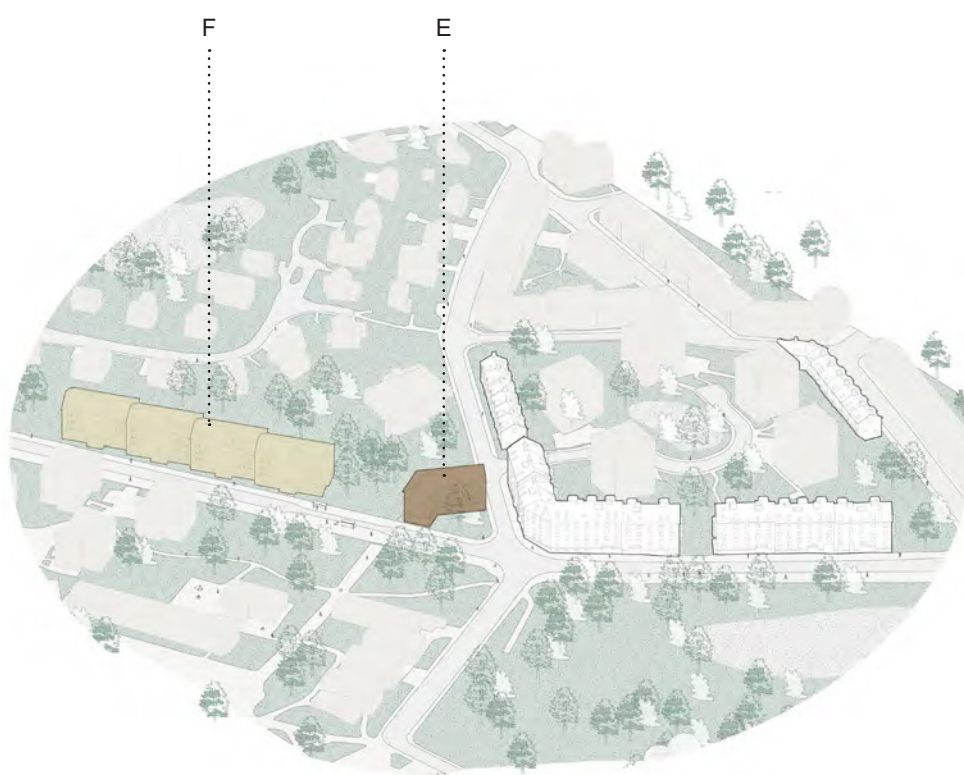
## Kvarteret, byggnaden och detaljen

Delområde E och F ligger med ryggsidan mot ett litet skogsparti i sluttning och angränsar till varierad småhusbebyggelse uppe på höjden, med lummiga trädgårdar och byggnader indragna från gata. I gestaltningen av området som idag utgörs av naturmark har ambitionen varit att bevara så mycket som möjligt av platsens gröna karaktär. Snett över gatan ligger också Aspuddsparken som innefattar flertalet lekpassade miljöer och idrottsaktiviteter.

Den nya bebyggelsen utgörs av två lamellhus i fyra våningar med inredd vind, och anpassas till områdets höjdskala. Gestaltningen har fritt kunnat ta inspiration från materialiteten hos den tidiga 1900-tals arkitekturen från Aspuddens stenstad (vars stadsplan upprättades av P.O. Hallman) samt den senare folkhemsarkitekturs hantverksmässighet och lamellhustypologi som är ett vanligt förekommande inslag i Aspudden. Husen gör inte bara historiska referenser utan tillåter sig samtidigt att addera inslag av mer lekfull karaktär för att bidra till en utveckling av årsringarna i Aspudden.



Sektion genom delområde F och Blommenbergsvägen



Delområde E och F

## DELOMRÅDE E-F

I utformning och placering av den nya bebyggelsen har hänsyn tagits till de stora ekarna och träden på platsen. Åtgärder för att kompensera för de träd som fälls såsom dödved mm, vidtas. Husen förhåller sig i höjd till vegetationen och är inte högre än omgivande fullvuxna träd. Vegetationen får ta plats mellan husen och bevaras i den mån det är möjligt. Avsikten med att bevara grönskan tillsammans med ny planterbar förgårdsmark är att ändå framhäva Aspuddens lummiga karaktär.

Bebyggelsen relaterar i skala och formspråk med den befintliga bebyggelsen i området. Husen är fyra våningar höga med inredd vind. Sadeltakensnock har givits en avfasning vilket ger en egen karaktär i samspel med områdets befintliga takfall.

Delområde E och F har en sammanhållen gestaltning i puts, med ljusa och lätta toner i sand och ljus ockra, som varierar trapphusvis. Skillnaderna skapar rytm och variation i gaturummet.

De ljusa putstonerna, harmonierar med övriga delområdena A-D. Materialiteten och nyanserna knyter an till den befintliga bebyggelsen och i skala placerar de sig mitt emellan villabebyggelsen och den äldre förstaden närmre centrum.



Delområde F längs med Blommenbergsvägen

## Bebyggelsens grammatik

I delområde E placeras huset i hörnet mellan Blommenbergsvägen och Erik Segersälls väg som, liksom befintliga lameller i området, bara är drygt 10 meter djupa. Byggnaden är placerad med långsidan mot den angränsande förskolan Grågåsen och i vinkel för att en grön platsbildning ska möjliggöras mot korsningen. I gaveln mot Blommenbergsvägen och kvarterstorget planeras en lokal i bottenvåning med stora glaspartier. Entrén förläggs mot torget som aktiveras som naturligt stråk även för passerande och bryter upp gränsen mellan publikt och privat. Mot baksidan av huset vetter en stigande naturslutning som tas upp med en mur. Mellan muren och naturmarken placeras en hårdgjord yta med en tillgänglig parkering med vändplan, en cykelparkering och en plantering.

Delområde F utgörs av en lamell med veckad fasad där varje trapphus förskjuts något mot gatan. Detta sker även i höjdlängd tack vare gatans lutning. Detta ger huset en tydlig fasadindelning och bryter ner skalan på lamellen som upplevs som fyra sammankopplade lameller snarare än en lång byggnadskropp. Den upprepande snedställda placeringen mot gatan skapar utrymme för gott om grön förgårdsmark, något som förekommer ofta i området. Burspråk på gavlarna verkar för att ge volymen ett slankare uttryck.

Trapphusen är förlagda i fasad vilken möjliggör fönster i halvplan, ett områdestypiskt inslag för Aspudden. Gavlarnas utformning varierar ledigt till referenser i området med runda fönster alternativt volymskapande burspråk. Byggnaden föreslås få en upphöjd bottenvåning med bostäder mot gatan.

Tak utförs i röd kulör för att knyta an radhusen och till omgivande bebyggelse.





Delområde E i korsningen Blommenbergsvägen och Erik Segersälls väg

## Fasad

"Byggnadens fasader spelar en betydande roll i stadsbildens komposition och påverkar påtagligt karaktären."

"Fasaden ska gestaltas med omsorg om de människor som brukar byggnaden och de som vistas i det offentliga rummet".

Ur Arkitekturpolicyn

Samtliga fasader i delområde E och F utförs i puts, vilket knyter an till materialiteten hos den täta stenstaden längs de centrala stråken kring Hägerstensvägen i Aspudden.

Även färgpaletten är hämtad från Aspudden och Stockholmskulörerna, med sand och ljusa ockratoner som varieras i kvarteret. Variationen i nyanser skapar liv och rytm i fasaderna och bryter upp volymerna.

Fönstersättningen följer en tydlig rytm trappshusvis vilket bryter upp den långa volymen mot Blommenbergsvägen. Det runda gavelmotivet är ett förekommande element i den nya bebyggelsen. Även detta inslag är inspirerat av sin närmiljö då just runda gavelmotiv har blivit något av ett attribut för nybebyggelse i Aspudden, se exempelvis radhusen på Schlytersvägen.

Fönstren föreslås vara tvåfärgade och många av dem tvåluftsfönster, även det vanligt förekommande i Aspudden.





Rött plåttak

Ljust trapphus

Indragen balkong med nätta balkongräcken

Upphöjt bottenplan,  
diskret markerad  
sockelvåning

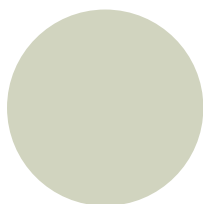
Putsfasad

Entrépaviljong

Diskret markerad sockel

Tvåfärgade fönster

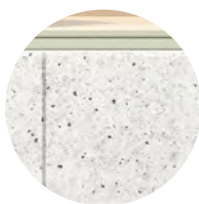
Principfasad gestaltning



Mintgrön kulör



Plåt



Betong



Putsnyans 1



Putsnyans 2



Putsnyans 3

## Sockel

"Det vi ser och upplever i ögonhöjd blir väsentligt eftersom det kommer nära och till stor del präglar intrycket av det byggda."

Ur Arkitekturpolicyn

Sockelvåningen markeras med en gestaltning som avviker diskret från övriga våningsplan men som fortfarande samspelar med övriga våningar. Fönstersättningen i entrévåningen följer de övriga våningarna rytm men avviker i storlek på fönster och i detaljering. Den putsade fasaden går hela vägen ner till betongsockeln.

I delområde F placeras omsorgsfullt gestaltade entrépaviljonger ut mot Blommenbergsvägen. Paviljongerna utförs förslagsvis i glas och trä målade i grönt och vitt.

I delområde E ges sockelvåningen en mer publik inbjudande karaktär med stora glaspartier som kompletteras med små skärmtak vid lokalen som planeras mot torget och ut mot Blommenbergsvägen.

Bostadsentréerna inspireras av entrépaviljongerna mot Blommenbergsvägen .

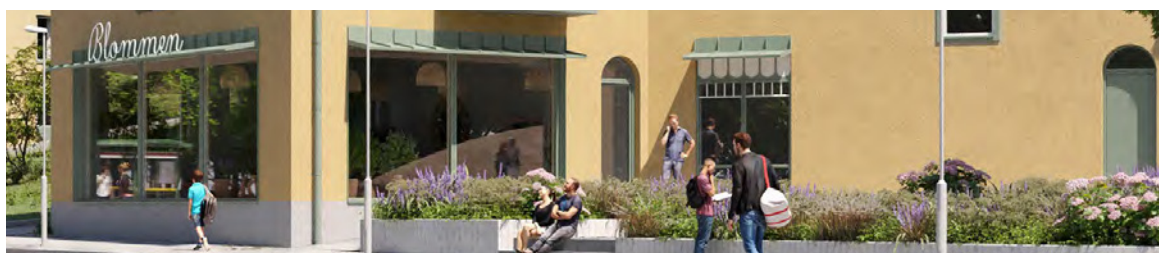
Entrépartierna i båda delområden ges extra omsorg för att skapa ett hantverksmässigt intryck. Dörrar till trapphus, miljörum och cykelrum ges ett mer privat slutet uttryck, och kompletteras av ett bågformat fönster för att släppa in överljus. Fönsteranpassade blomlådor skapar också ett livfullt möte mellan bostaden och det allmänna i gatuplan.

Bågformade element i blomlådor , dörrar och entrépartier blir lekfulla och återkommande element som markerar bottenvåningen.

Förgårdsmarken präglas av frodiga planteringar med solitärbuskar. Mellan planteringarna skapas ytor som kan fyllas med olika funktioner som exempelvis cykelparkeringar och längs lamellhusens södra sida skapas uteplatser som vetter mot befintlig naturmark.



Entrépaviljong mot Blommenbergsvägen och lekfull detaljering



Stora glasade partier mot torget och Blommenbergsvägen med skärmtak



## Balkonger

"Balkonger bidrar till ett levande stadsrum med en visuell kontakt mellan utsida och insida."

Ur Arkitekturpolicyn

Balkongerna mot Blommenbergsvägen och mot torget sträcker sig 1 meter över gata i enlighet med planbeskrivning samt 1,6 meter över mot gård. Inspirationen till balkongernas utformning kommer från den danska arkitekturens motsvarighet till vad vi känner till som "folkhemsarkitekturen".

Balkongerna är indragna och knyts ihop med långa fönsterband som placeras i fasadliv vilket ger en skuggverkan och liv i fasaden.

Nätta pinnräcken skapar ett högre hantverksmässigt intryck i detaljeringen. Räcken lackas i samma mintgröna kulör. På gavlarna föreslås franska balkonger.



Fönstersättning med grunda balkonger och indrag i fasad mot Blommenbergsvägen



Franska balkonger på gavlar



Fönstersättning med balkonger och indrag i fasad mot gård

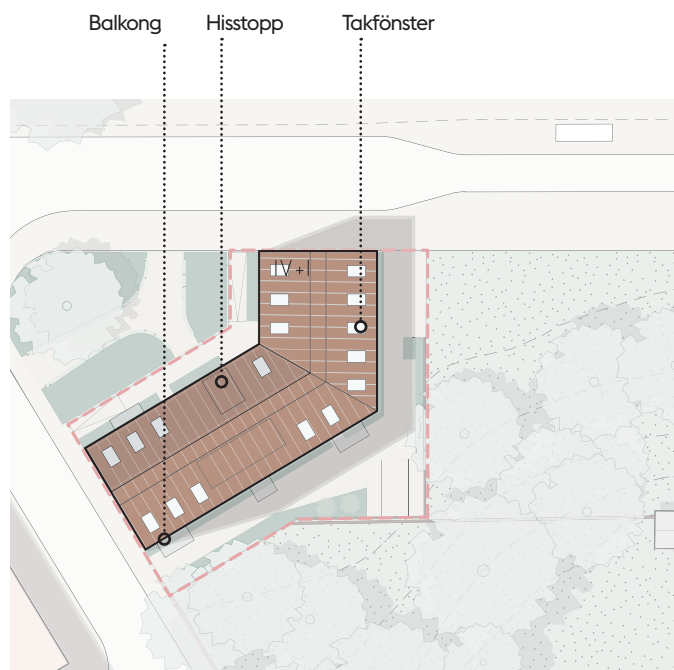


## Tak

"Taket är en betydande del av bebyggelsen som alltid ska beaktas vid planering av ny bebyggelse."

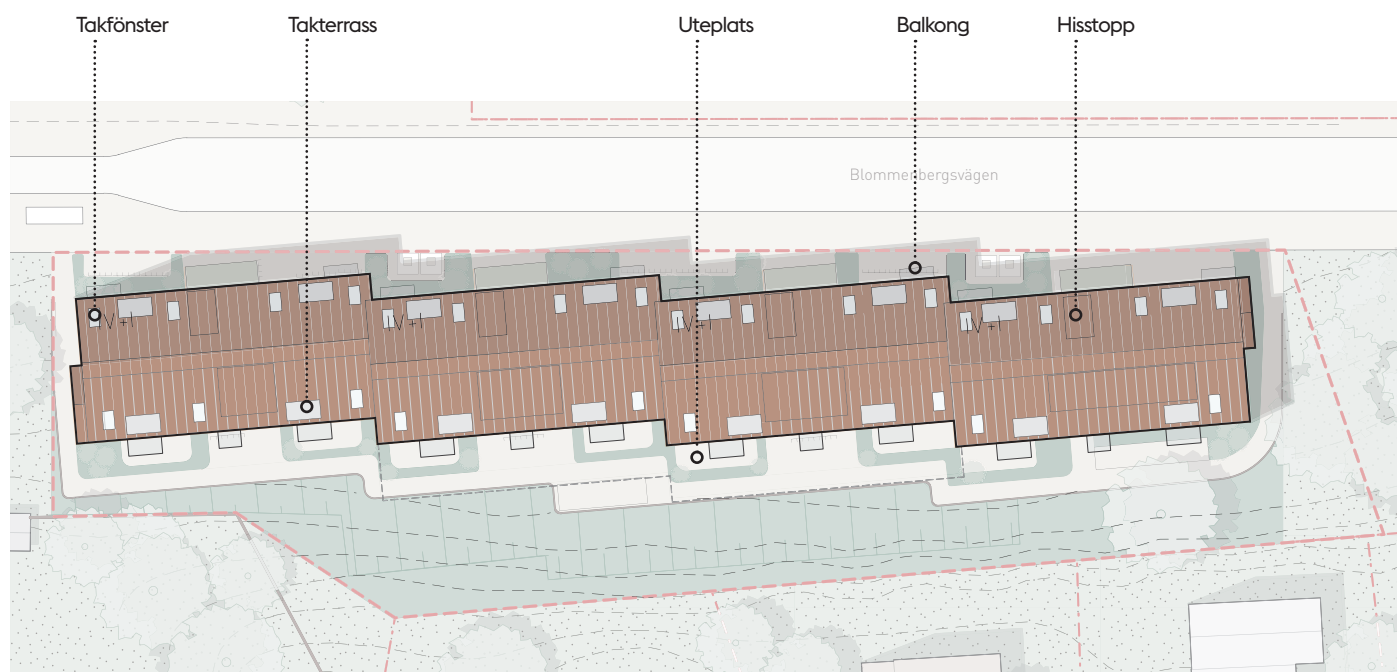
ur Arkitekturpolicyn

Längs med Blommenbergsvägen förekommer ett flertal olika taktyper, mestadels sadel-, flacka och valmade tak. På så sätt bidrar delområde E och F med ett nytt inslag i området, ett uttryck som tar avstamp i det befintliga taklandskapet men som till slut blir något eget – ett sadeltak med avfasning. Materialiteten är igenkännbar från grannbebyggelsen med dess röda plåttak. Det förekommer också takfönster utan takkupor och i delområde F indragna takterrasser. Ett annat igenkännbart byggnadsfenomen som ofta förekommer i Aspudden såväl som i dessa hus är de synliga taktassarna.





Gavelfönster hus E i korsningen Blommenbergsvägen Erik Segersälls väg och tak med synliga taktassar



## Landskap

I området finns värdefull naturmark som tar sig in på knuten vid de nya husen. Flera skyddsvärda träd växer här varav de flesta är ekar och tallar. Träden bevaras i stor utsträckning vilket bidrar till bostadsgårdar med en naturlig och skoglig karaktär. På sina platser behöver träd fällas för att ge plats åt byggnationerna. Av dessa sparas stammar och placeras ut i naturmarken runt husen. Den döda veden blir till vackra lekinslag och fungerar samtidigt som föda och hem åt tusentals arter. Främst insekter, mossor, lavar och svampar. På detta sätt skapas lekfulla, skogliga gårdsmiljöer med naturvärden som gynnar den biologiska mångfalden.

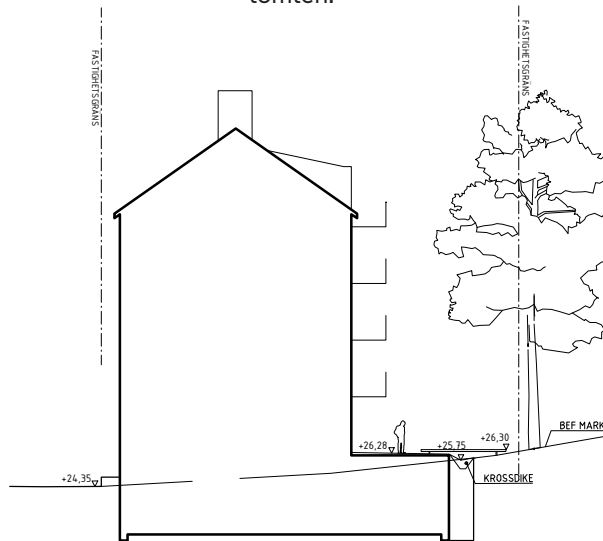
Som markmaterial till privata uteplatser föreslås trall. För gemensamma samlingsytor på husens baksida föreslås stenmjöl. Vid entréer och i förgårdsmark föreslås betongmarksten. Höjdskillnader tas upp med murar i betong inklädda med träribbor. Där murar ansluter mot plantering tillåts klätterväxter klä in ribborna.



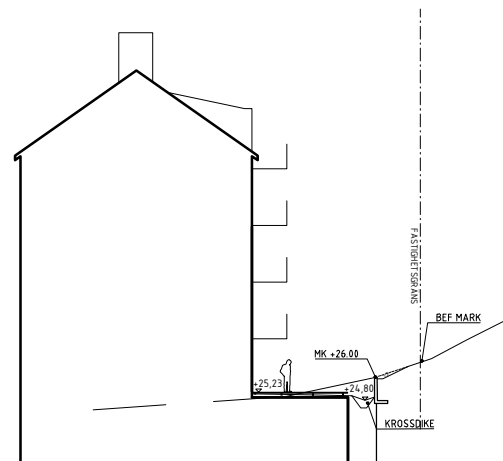
PLAN DELOMRÅDEN  
SKALA 1:2000/A4

## Delområde A

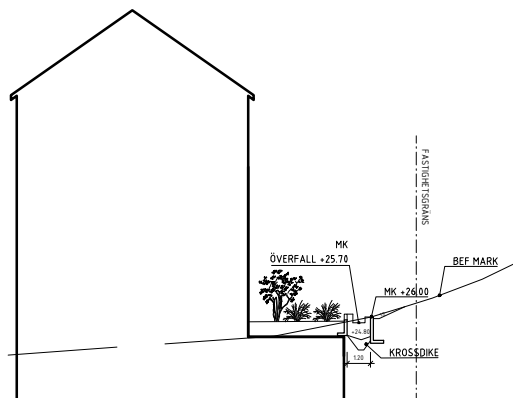
I förgårdsmarken mot Blommensbergsvägen placeras entréer i olika nivåer. Här ryms även planteringar i fyra sträckor som kan ta hand om takvatten. På baksidan släntar bevarad naturmark med ädellövträd ner mot huset. Privata uteplatser med trall placeras mellan slänt och hus. På baksidan i nordöst ryms ett gemensamt trädäck och cykelparkeringar. Skyfall från släntes omhändertags via två krossdiken som vetter mot varsitt håll. En kortare sträcka av slänten tas upp med en mur mot tomten.



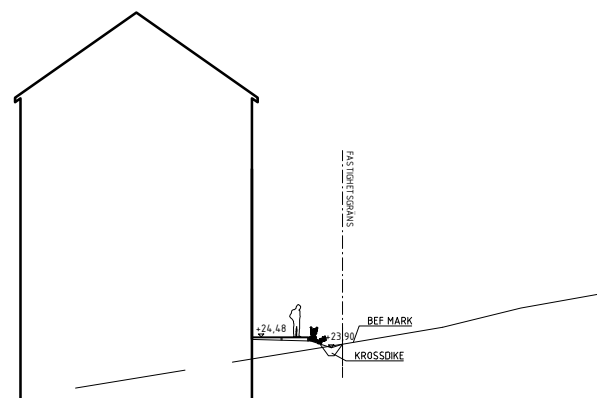
SEKTION A1



SEKTION A3



SEKTION A2  
SEKTIONER DELOMRÅDE A  
SKALA 1:400/A4



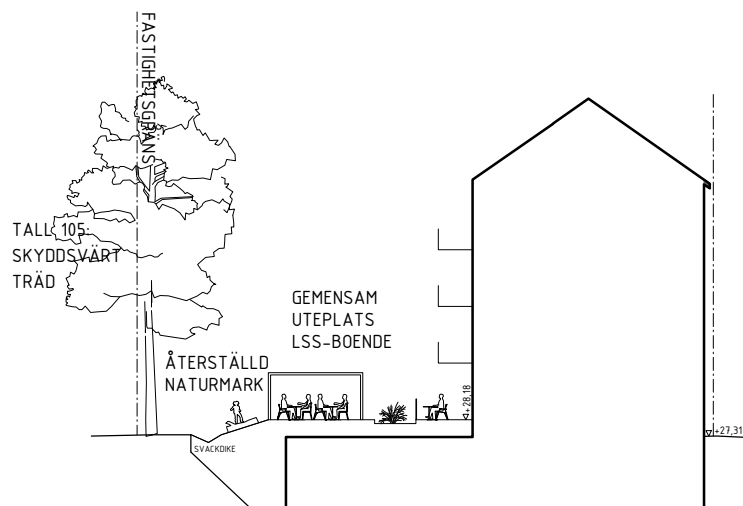
SEKTION A4



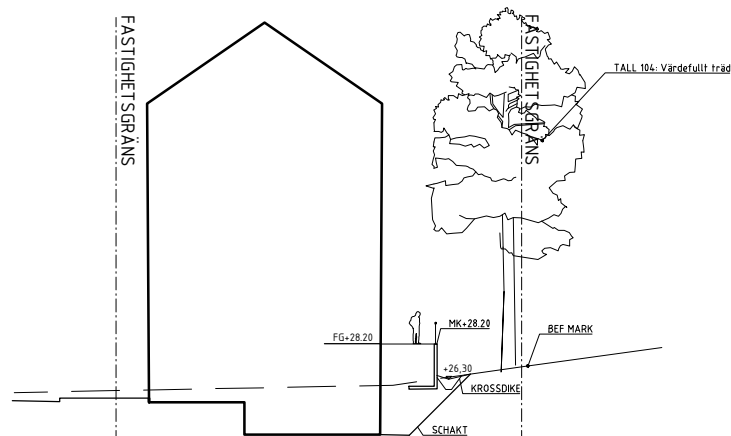
ARKITEKTURPROGRAM FÖR DEL AV ASPUDDEN 2:1 M.FL. VID BLOMMENBERGSVÄGEN I STADSDELEN ASPUDDEN 58

## Delområde B

Husets entréer vetter mot Blommensbergsvägen samt Erik Segersälls väg. Mot Blommensbergsvägen ryms två planteringar som kan ta hand om takvatten. På baksidan av huset finns uteplatser vars golv byggs upp av trätrall. Här finns även två stenmjölsytor varav den större med pergola hör till LSS-boendet. Denna är gestaltad för att personal ska kunna ta sig mellan lägenheterna och att de boende lätt ska kunna ta sig till gemensamhetsytan. Den andra stenmjölsytan fungerar som gemensamhetsyta till övriga bostäder och inhyser en sittyta mot naturmark samt cykelparkeringar. Två murar tar upp en höjdskillnad mellan gemensamhetsytor och privata uteplatser som ligger ovan ett underjordisk cykelgarage. En tredje mur byggs för att hantera skillnader mellan färdigt golv och naturmark. Alldeles inpå gemensamhetsytorna och uteplatserna tar sluttade naturmark vid och fyra



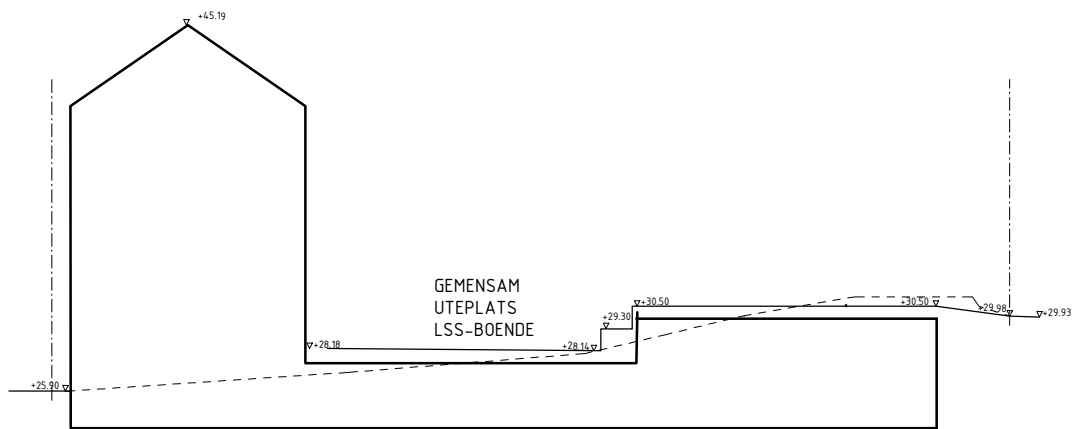
SEKTION B1



SEKTION B3

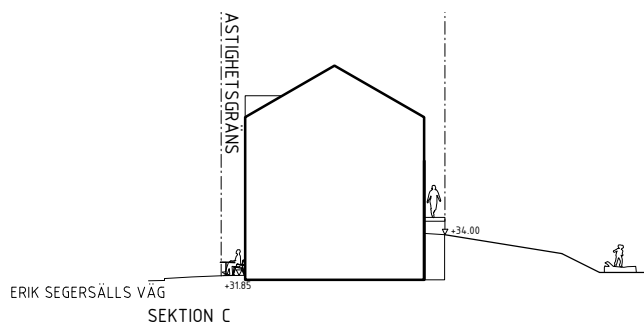


## PLAN DELOMRÅDE B

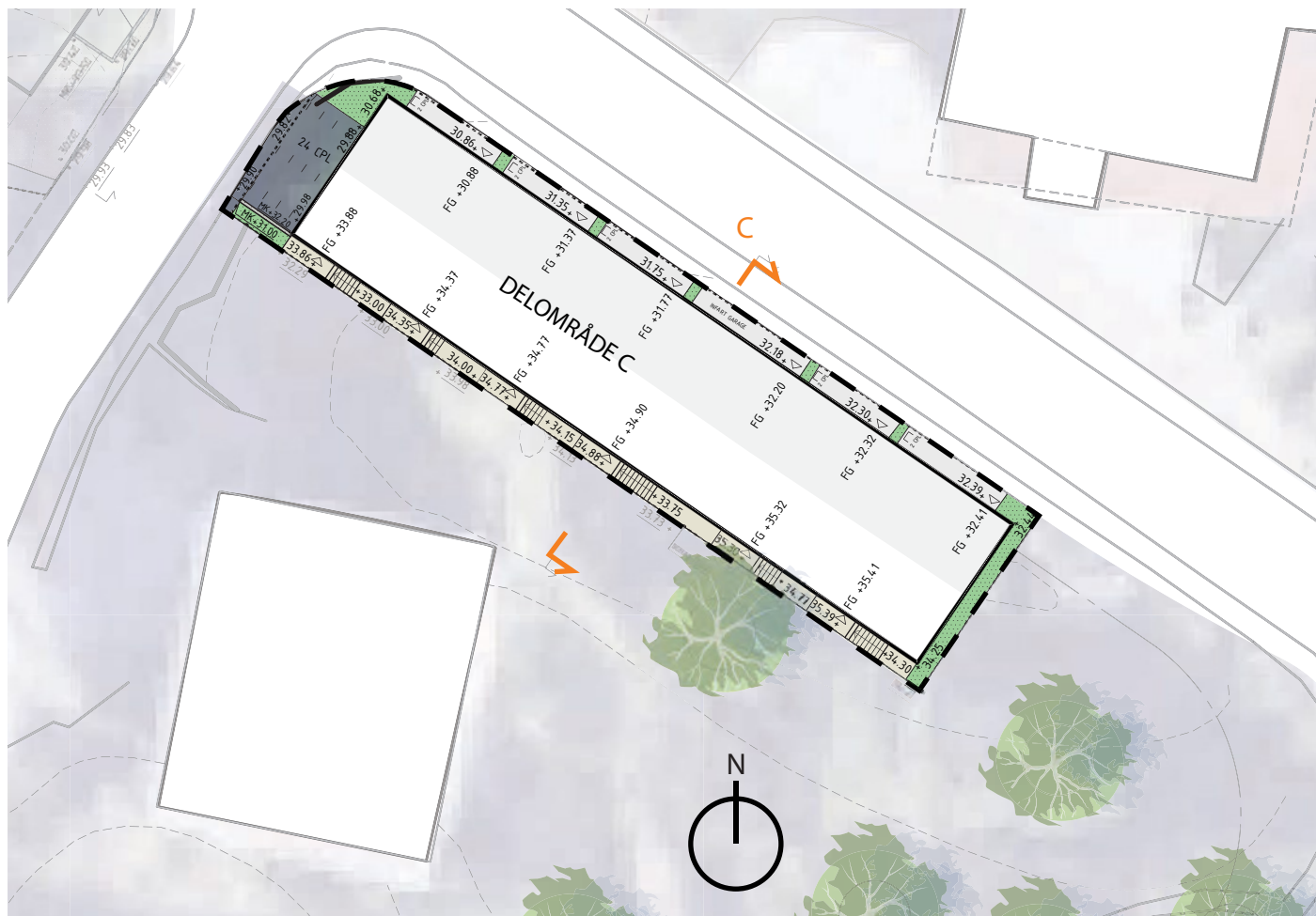
SEKTION B2  
SKALA 1:400/A4

## Delområde C

De privata entréerna till radhusen vetter mot Erik Segersälls väg. I förgårdsmarken mot vägen finns plats för privata cykelparkeringar samt planteringar mellan entréerna. På baksidan av husen uppförs små trappor som leder mellan privata sekundära entréer och befintlig naturmark. På husets kortsida mot nordväst byggs en cykelparkering med pollare som kan brukas av boende även i delområde D.



SEKTION C  
SKALA 1:400/A4

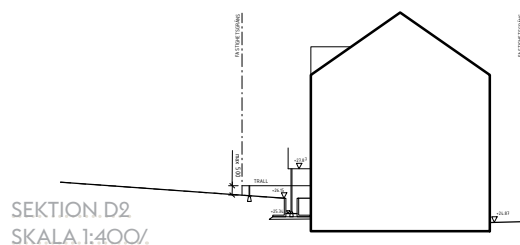
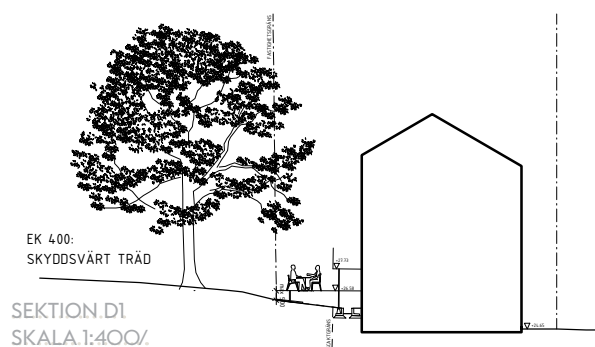


PLAN DELOMRÅDE C  
SKALA 1:400/A4



## Delområde D

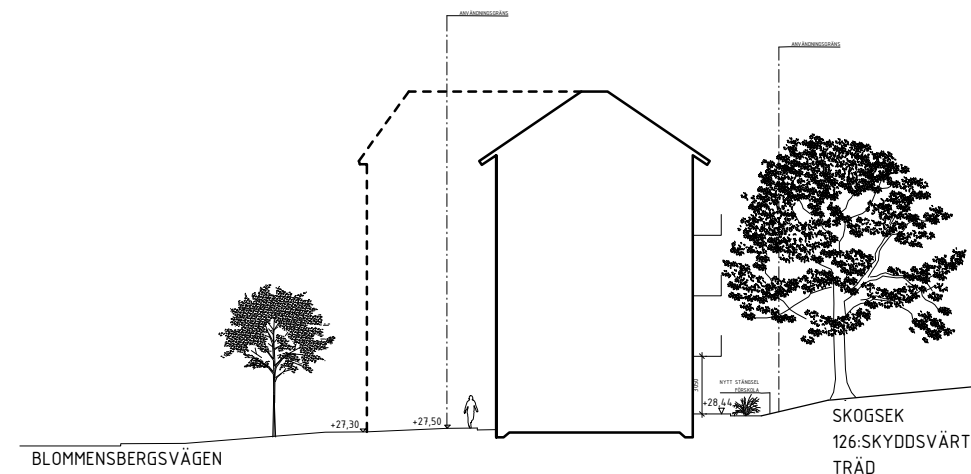
Radhusens privata entréer vetter mot Hövdingagatan. I förgårdsmarken vid varje entré ryms privata cykelparkeringar, en plantering samt yta för att ställa bord och stolar. På baksidan läggs trätrall som möter bevarad naturmark. Trallen blir golv till privata uteplatser som nås via trappor till sekundära entréer. Mellan uteplatserna sätts skärmar. Ett indrag görs i ett av husen för att kunna bevara en stor ek som växer i allmän platsmark nära fastighetsgränsen. För att kunna hantera skyfall från slänten läggs en lutande kulvert under uteplatserna strax framför fasaden.



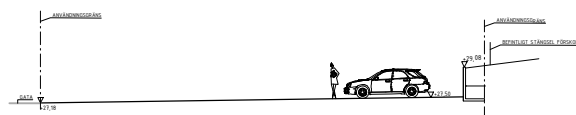
ARKITEKTURPROGRAM FÖR DEL AV ASPUDDEN 2:1 M.FL. VID BLOMMENBERG SVÄGEN I STADSDELEN ASPUDDEN 64

## Delområde E

Framför huset mot korsningen Blommensbergsvägen / Erik Segersälls väg skapas en platsbildning utanför fastighetsgränsen. Här bevaras ett stort ädellövträd som omgärdas av planteringar. Ett gångstråk anläggs under trädkronan och mellan de två vägarna och fastighetsgränsen. Platsen fungerar som entrétorg till huset och som barriär mot korsningen. Mot baksidan av huset vetter en stigande naturslutning som tas upp med en mur. Mellan muren och naturmarken placeras en hårdgjord yta med en tillgänglig parkering med vändplan, en cykelparkering och planteringar. Skyfall från slänten leds ut till Blommensbergsvägen via husets östra sida.



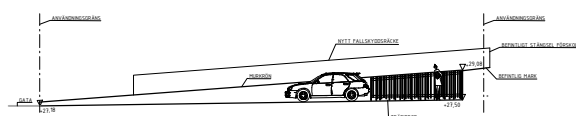
SEKTION E1  
SKALA 1:400/A4



SEKTION E2  
SKALA 1:400/A4



SEKTION E3  
SKALA 1:400/A4



ELEVATION  
SKALA 1:400/A4



## Delområde F

Stora uppvuxna lövträd, varav flera skyddsvärda ädellövträd, bevaras vid husets kortsidor. Bakom husen anläggs uteplatser med natursten som omsluts med häckar. Uteplatserna vetter mot sydöst och en stigande natursluttning som tas upp med hjälp av en mur. Sluttningen behöver grävas upp under bygget men återställs sedan som naturmark. Då marken inte är underbyggd kan det planteras storväxande trädarter som med tiden breder ut sina rötter och växer sig stora. I husets förgårdsmark mot Blommensbergsvägen placeras cykelparkeringar och sopkassuner som omgärdas

