

FÄRG- och MATERIALPLAN

Detaljplan för
Linta Gårdsväg, Riksby 1:13 m.fl, Centrala Bromma,
Riksby etapp 1, dnr 2017-16020

Magnus Carlén
2023-05-03

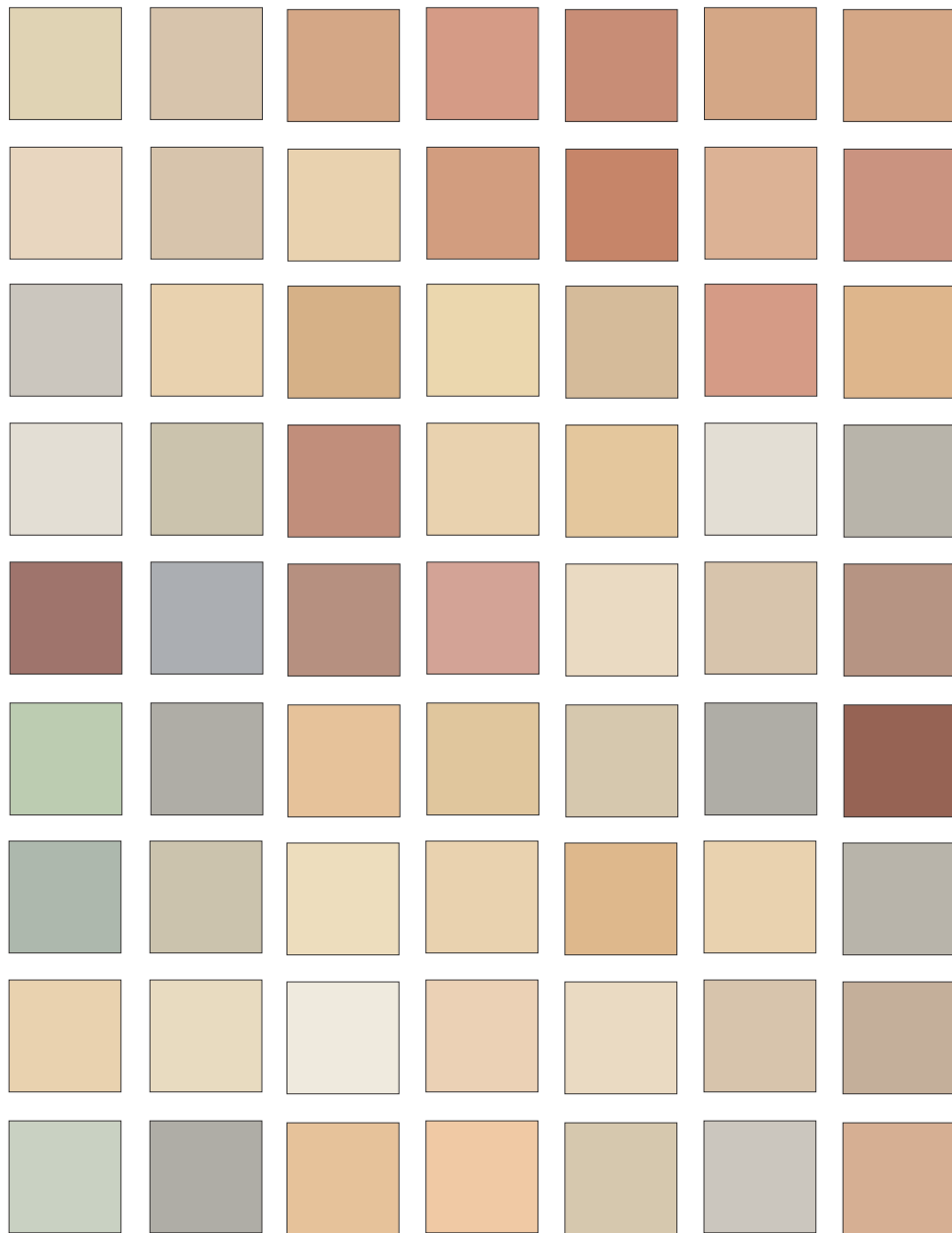
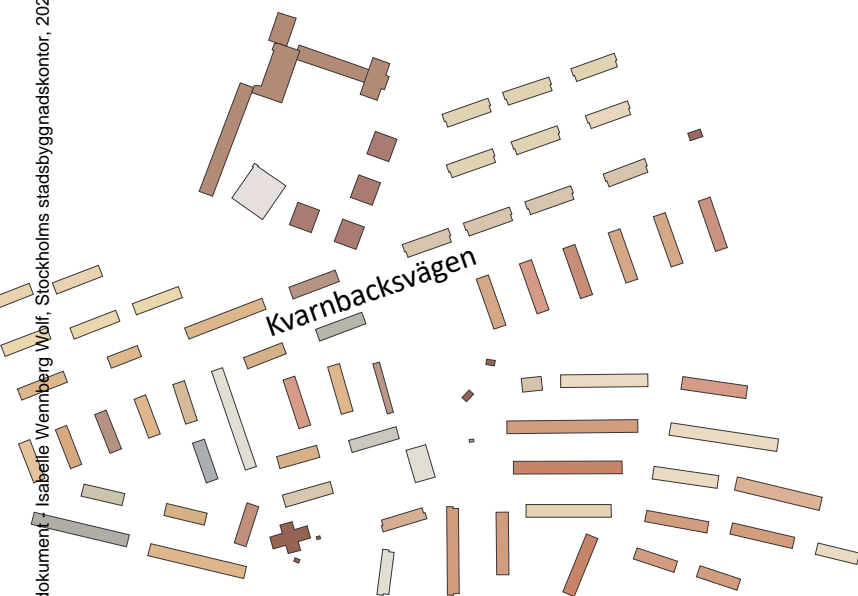




Kvarnbacksvägen gårdsida mot park

RIKSBY

Färgpalett befintlig bebyggelse



Denna text riktar sig till arkitekter, byggaktörer, stadsplanerare, bygglovshandläggare och projektörer som arbetar med gestaltningen av den planerade bebyggelsen vid Linta gårdsväg, Riksby etapp 1. Syftet är att beskriva hur "Färg- och materialplanen" ska tillämpas.

Färg- och materialplanens mål är att formulera en struktur med ett eget uttryck för det aktuella planområdets färgsättning. Arbetet tar sitt avstamp i den omgivande befintliga bebyggelsen och har den omgivande staden som grund. Genom att formulera en färgklang för varje kvarter blir kvarteret tydligare och dess färg får större verkan samtidigt som stadsdelen får en tydligare struktur. Kvarteren komponeras till ett större sammanhang i de skilda stadsrummen och bildar tillsammans den nya stadsdelens ton.

Föreslagna kulörkoder och material är förslag kopplade till de aktuella projekten för att visa vilka färgklanger och materialtyper som kan användas och ska alltså inte tolkas som definitiva. I den fortsatta projekteringen kan justeringar av material och kulörer bli nödvändiga och i byggskedet måste färg- och materialprover tas fram för att kontrolleras och eventuellt justeras i förhållande till sin kontext.

Syftet är dock att kvalitetsnivån, den sammantagna tonen och uttrycket behålls vid förändringar i gestaltungsprogrammets förslag.

RIKTLINJER

Att tänka på under arbetet med färgsättning och materialval:

- Årstidsväxlingarnas påverkan för upplevelsen av staden och dess ton ska beaktas.
- Färgsättning ska göras med omsorg om helheten så att bebyggelse och stadsrum är i balans för upplevelsen av såväl fasader som stadens siluett.
- Hänsyn ska tas till kontraster mellan ljus och mörker för byggnader på långt avstånd.
- Färgsättningen av stadens bebyggelse ska ge en god helhetsverkan och utgå från kunskap om stadens kulörer, byggnadsmaterial och måleritekniker.
- Mycket mörka, ljusa, skarpa eller kalla kulörer ställer krav på särskild medvetenhet om dess påverkan på stadsbilden. Beakta helhetsverkan, väderstreck, betraktelseavstånd samt omgivande miljö.
- Material väljs med omsorg. Även beprövade och gedigna material som sten, puts, tegel, trä och glas väljs och utförs så att de tål att åldras.

ÖVERGRIPANDE

Bebyggelsen hämtar inspiration från omgivande stadsdelar men främst från bebyggelsen längs Kvarnbacksvägen och vid Brommaplan.

Färgpaletten är typisk för Stockholm, det vill säga milda ljusa jordfärger med tonvikt mot ockragult och sandfärgat plus enstaka accenter i grönt och oxidrött. Speciellt för den befintliga bebyggelsen i Riksby kan sägas vara en dragning mot en lite mer gulröd skala med inslag av mörkockra och bränd terra.

Färgerna på den planerade bebyggelsen längs Kvarnbacksvägen knyts till kulörerna på befintlig bebyggelse längs gatan och områdets entré markeras särskilt.

Planområdet kan delas in i tre delar: åt väster bostäder, åt öster verksamheter och åt norr (närmast flygfältet) idrott.

På bostadssidan markeras entrén till Huvudgatan med ett lite förhöjt tegelrött hus som möts av ett högt hus i ljus grönaktig ton på verksamhetssidan.

Bostadskvarteren längs huvudgatan varierar från tegelrött i entrén via beige tegel till ockragult kvarter söder om parken. På parkens norra sida möts detta av ett gröntonat kvarter samt skolans röda tegel och idrottsanläggningarnas rödockra och koppertonade byggnader närmast flygfältet. Idrottsanläggningarnas byggnader får färg från rostbrun cortenplåt (rugby/fotbollsplanens omklädningsrum), rödockra sand (SALK-hallen) och koppar/trä (Hemsö idrottshall).

Verksamhetsområdets kvarter öster om huvudgatan ges mer dämpade putsfärger och material med egenfärg som sten, tegel, infärgad betong och trä.

Materialbehandlingen är viktig för att möta den befintliga arkitekturen och ge området som helhet en ombonad och väl omhändertagen miljö.

Fasadmaterial

Fasadernas material domineras av puts, tegel och natursten som fasadmaterial men även trä kan förekomma på mindre byggnader och delar av byggnader på bostadssidan.

Även på verksamhetssidan dominerar tegel och betong men även trä, puts och plåt förekommer. Idrottssidans byggnader kläs med plåt och trä. Betong- och plåtfasader ställer större krav på detaljering och utförande i programskedet för att säkerställa godtagbar kvalitet i den framtida gestaltningen.

Puts ska vara tjockputs som antingen slätputsas och avfärgas med mineralisk färg eller förses med ytskikt av riven ädelputs. För mindre ytor kan avfärgad spritputs användas som komplement. Tjockputs innebär att putsskiktet är minst 9 mm, vanligtvis mellan 15 och 20 mm och är en förutsättning för att kunna arbeta med rent mineraliska material, vilket kan ge en långlivad fasad som åldras vackert.

Tegel väljs med omsorg - ett monokromt tegel utan inbördes skiftningar riskerar att upplevas monotont och enahanda. Målet är en levande tegelyta med varierande kulör. De tegelsorter som beskrivs har valts för att ange både typ av tegel och dess kulörvariation för att uppnå just detta. Fogens kulör och behandling är också av stor vikt för slutresultatet.

Betongfasaders reliefverkan och struktur är avgörande för byggnadens gestaltning. Med hjälp av infärgning, ytbehandling och val av ballast kan ytan bli mer uttrycksfull. Elementskarvar bör undvikas i de fall som de inte integreras som en del i en medveten helhetsgestaltning och bidrar till byggnadens arkitektoniska kvaliteter.

Syftet är att använda sunda och robusta material som åldras på ett sätt som bidrar till arkitekturens gestaltningsmässiga kvaliteter samt som gör byggnaderna värda att vårda och underhålla under lång tid.

Bottenvåningar

Mot Huvudgatan och Linta gårdsväg är bottenvåningen förhöjd minst 4 m med en avvikande materialitet och/eller högre detaljering. På bottenvåning mot huvudgatan kläds fasaden med gediget material som natursten, tegel eller keramisk platta. Även omsorgsfullt gestaltad betong kan förekomma.

Mot lokalgator är bottenvåningen förhöjd minst 3,5 m och ges en avvikande materialitet och/eller högre detaljering. Där förgårdsmarken är planterad behöver bottenvåningen inte ges en avvikande materialitet eller högre detaljering.

Materialbyten

Markering mellan olika material kan ske med fris. I övrigt undviks livskillnader mellan sockel, bottenvåning och övrig fasad. Plåtbleck undviks i övergången mellan olika material. Socklar ska vara tydligt markerade och utföras i gediget material, i första hand natursten. För att förhindra kapillärt upptag av vatten kan en låg sockel mot mark godtas. I tegelfasader kan sockeln vara betong med eller utan puts och bör inte vara ljusare än fasaden ovanför.

Entréer

Alla entréer, framförallt bostadsentréer, markeras i fasad och ges ett välkomnande och gediget uttryck. Robusta material används och utförs med stor omsorg om detaljer. Extra omsorg läggs för att bebyggelsens entréer ska bidra till levande, trivsamma och aktiva gaturum. Förutom materialval kan det även gälla belysning.

Fönster

Kulör enligt färgpalett. Båge och karm kan ges olika kulör och karmen kan då ges en kulör för att smälta in i omgivande fasad. För att fönsterkulören ska framträda används inte alltför blank färg. Glans mellan halvmatt och halvblank eftersträvas (Glansvärde mellan 10 och 50).

Balkonger

Kulör pinnräcken enligt färgpalett. Tåta räcken är gjorda av plåt, glas eller lika fasad. Plåtens kulör kan antingen ligga nära fasadfärgen eller vara lika fönsterfärg. Balkongplattans undersida hanteras som en del av byggnadens helhetsgestaltning.

Tak

Taklandskapet strävar efter sammanhållna kvarter med ett varierat uttryck. Olika takutformningar, lutningar, material och kulörer kan användas för att förstärka och fullborda den arkitektoniska kompositionen av bebyggelsen. Taken är platta eller låglutande med undantag för husen längs Kvarnbacksvägen. Plåtkulörer är oxidröd, mörkgrå eller svart. Volymen på taken har samma kulör som övrigt tak. Alternativa takmaterial är tegelpannor, betongpannor och papp i liknande kulörer. Platta/låglutande tak kan dessutom vara försedda med växtmaterial.

**Detaljplan för Linta Gårdsväg, Riksby 1:13 m.fl. ,
Centrala Bromma, Riksby etapp 1
dnr 2017-16020**

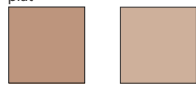


Detaljplan för Linta Gårdsväg, Riksby 1:13 m.fl. , Centrala Bromma, Riksby etapp 1 dnr 2017-16020

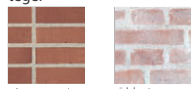
Kv 12 - FK
plåt



Kv 11 +13 - SALK
plåt



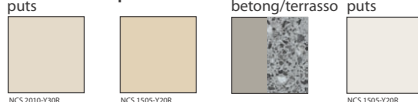
Kv 9 + 10 - SISAB
tegel



Kv 8 - Fastpartner
trä



Kv 7 - Fastpartner
puts



Kv 6 - Fastpartner
puts



Kv 5 - Maxera
tegel



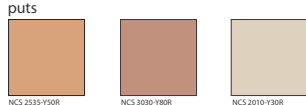
Kv 4 - Fastpartner
tegel



Kv 3 - Sveafastigheter
tegel



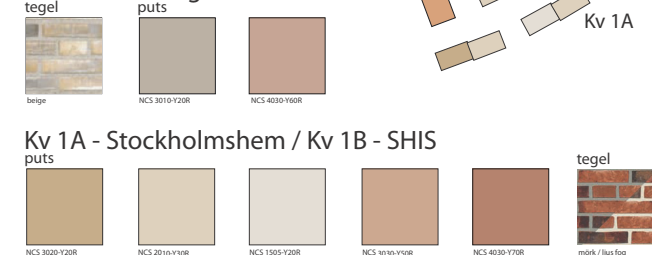
Kv 2 - Skanska
puts



betong/terrasso



Kv 1A - Stockholmshem / Kv 1B - SHIS
puts



Kv 24 - Hemsö
skiva



koppar metallic

Kv 23 - SVOA
Butong



värmebehandlat / silver

Kv 23 - SVOA
Butong



infärgad mot NCS 5040-Y80R

Kv 14 - Fastpartner
tegel



gult återbrukat

Kv 14 - Fastpartner
betong



infärgad mörkt varmgrå

Kv 15 - Fastpartner
betong



infärgad varmgrå

Kv 15 - Fastpartner
betong



infärgad grågrön



terrasso



fräglad ballast

Kv 16 - Fastpartner
betong



infärgad sandfärgad

Kv 16 - Fastpartner
betong



infärgad brun

Kv 16 - Fastpartner
betong



infärgad terracotta

Kv 17 - Sagax
tegel



varierat likt 3602

Kv 17 - Sagax
tegel



varierat likt 3734

Kv 18 - Sagax
trä



infärgad beige

Kv 18 - Sagax
betong



infärgad beige

Kv 19 - Sagax
tegel



röd handlaggen typ 3255/3240

Kv 19 - Sagax
tegel



mörkpatinerat

Kv 19 - Sagax
tegel



mönstermurat

Kv 20 - Mobilitetshus /
pumpstation utanför DP



tegel



trä



tegel

Ingår i DP,
Dnr 2019-03328

Kv 21 - Åke Sundvall
Puts/tegel



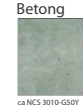
ca NCS 2020-Y20R

Kv 21 - Åke Sundvall
Betong



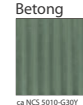
ca NCS 3020-Y20R

Kv 22 - Åke Sundvall
Betong



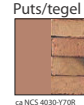
ca NCS 3010-G50Y

Kv 22 - Åke Sundvall
Betong



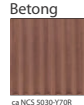
ca NCS 5010-G30Y

Kv 22 - Åke Sundvall
Puts/tegel



ca NCS 4030-Y70R

Kv 22 - Åke Sundvall
Betong



ca NCS 5030-Y70R

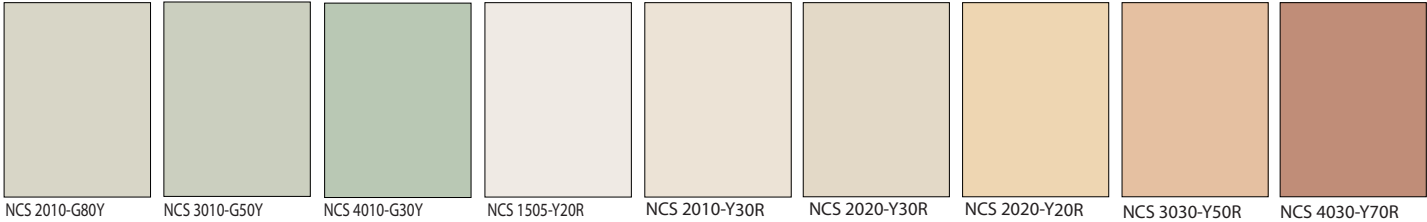
tegel



mörk / ljus fog

GENERELL PALETT - RIKSBY LINTA GÅRDSVÄG

HUVUDKULÖRER - PUTS



KOMPLEMENT KULÖRER (små ytor) - PLÅT / GLAS



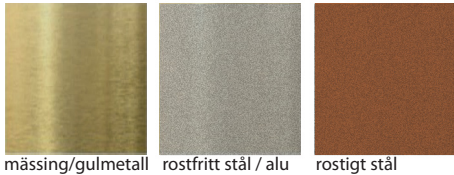
PUTS-TYP



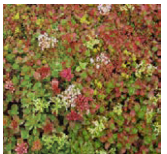
TRÄ (exempel)



METALL (exempel)



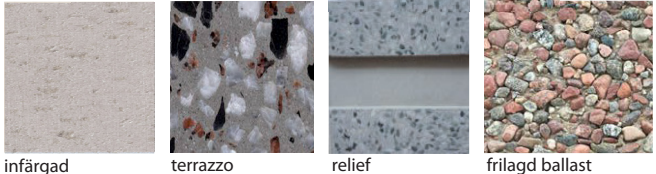
VÄXT



NATURSTEN (exempel)



BETONG (exempel)



TEGEL (exempel)

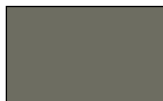


Fönsterfärg (karm + båge / enbart båge) , fönster kan också vara i kulör lika fasad



NCS 2502-Y
RAL 7044

Motsvarande standardplåt:
(Lindab 022)



NCS 7005-B20G
RAL 7043

(Lindab 087)
(Plannja PL20)



NCS 5040-Y80R
RAL 3009

(Lindab 758)
(Plannja PL22)



NCS 4040-Y30R
RAL 8001



NCS 5040-Y70R
RAL 8004

(Lindab 742)
(Plannja PL42)



NCS 8010-Y70R
RAL 8017

(Lindab 434)
(Plannja PL56)



NCS 7015-G30Y
RAL 6020

(Lindab 830)



Ljus aluminium
RAL 9006 / alu.

(Lindab 045)
(Plannja PL45)



Guldmetallic
RAL 1036
RAL 1035

Pinnräcken (balkonger mm)



NCS 9000-N
RAL 9011



NCS 7005-B20G
RAL 7043



NCS 5040-Y80R
RAL 3009



NCS 4040-Y30R
RAL 8001



NCS 5040-Y70R
RAL 8004



NCS 8010-Y70R
RAL 8017



NCS 7015-G30Y
RAL 6020



Guldmetallic
RAL 1036
RAL 1035

Avvattning



NCS 9000-N
RAL 9011

15 Svart



NCS 7502-B
RAL 7016

035 Grafitgrå



NCS 5040-Y80R
RAL 3009

758 Mörkröd



Aluzink /met. lack
RAL 9006 /1035

045 Silvermetallic



NCS 5040-Y70R
RAL 8004

742 Tegelröd



NCS 8010-Y70R
RAL 8017

434 Brun



NCS 7015-G30Y
RAL 6020

830 Barrgrön

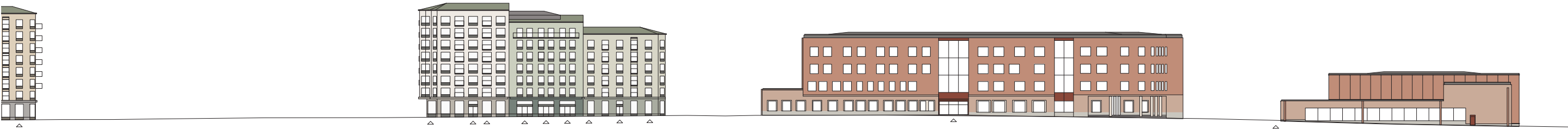
Takfärg plåt (för utförande med takpannor eller papp används näraliggande kulörer)

Elevation längs huvudgata

Västra sidan



Utsnitt 1



Utsnitt 2



Utsnitt 3

Skala 1:1000

50 m



Utsnitt 1

Utsnitt 2

Utsnitt 3

Skala 1:2500

100 m

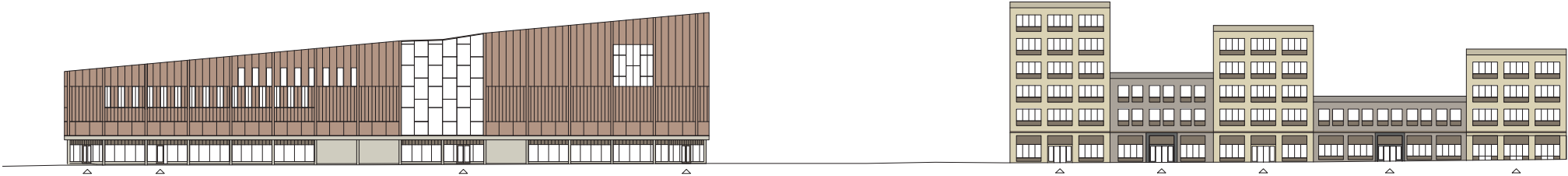
Detaljplan för Linta Gårdsväg, Riksby 1:13 m.fl.
Centrala Bromma, Riksby etapp 1, dnr 2017-16020

2023-05-03

Gatuhöjder - T10P0202_Gatuhöjder (Tyréns) 230329

Elevation längs huvudgata

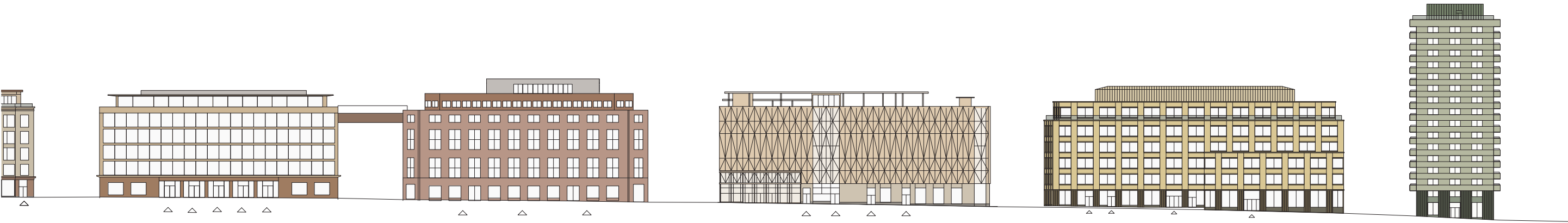
Östra sidan



Utsnitt 1



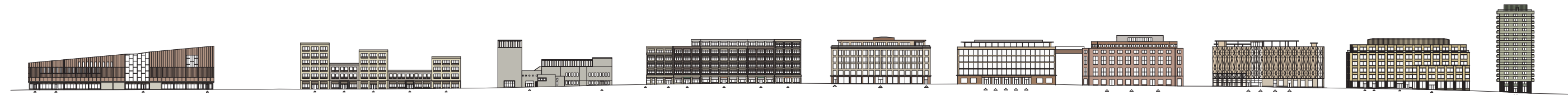
Utsnitt 2



Utsnitt 3

Skala 1:1000

50 m



Utsnitt 1

Utsnitt 2

Utsnitt 3

Skala 1:2500

100 m

Detaljplan för Linta Gårdsväg, Riksby 1:13 m.fl.
Centrala Bromma, Riksby etapp 1, dnr 2017-16O20
2023-05-03

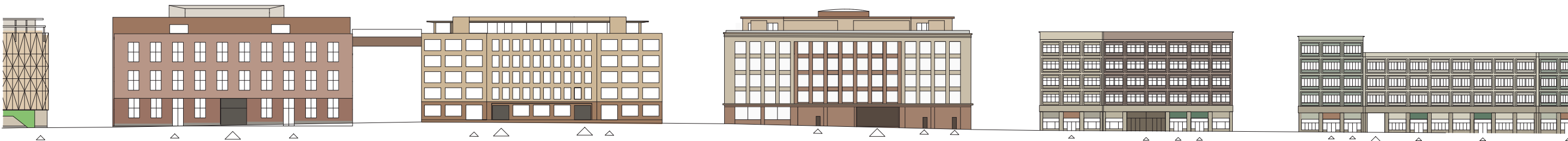
Gatuhöjder - T10P0202_Gatuhöjder (Tyréns) 230329

Elevation längs Linta Gårdsväg

Västra sidan



Utsnitt 1



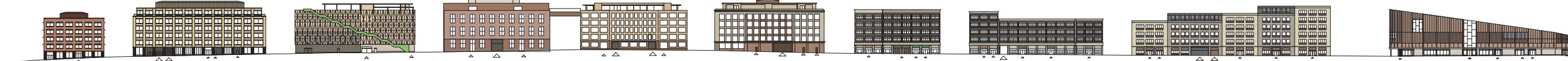
Utsnitt 2



Utsnitt 3

Skala 1:1000

50 m



Utsnitt 1

Utsnitt 2

Utsnitt 3

Skala 1:2500

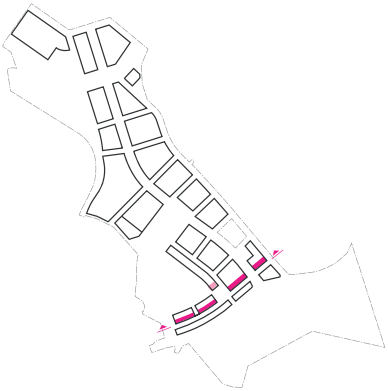
100 m

Detaljplan för Linta Gårdsväg, Riksby 1:13 m.fl.
Centrala Bromma, Riksby etapp 1, dnr 2017-16O20
2023-05-03

Gatuhöjder - T10P0202_Gatuhöjder (Tyréns) 230329

Elevation längs Lilla Kvarnvägen

Norra sidan



Skala 1:1000

50 m



Utsnitt

Skala 1:2000

100 m

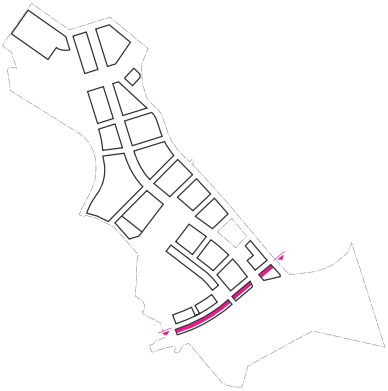
Detaljplan för Linta Gårdsväg, Riksby 1:13 m.fl.

Centrala Bromma, Riksby etapp 1, dnr 2017-16020 2023-05-03

Gatuhöjder - T10P0202_Gatuhöjder (Tyréns) 230329

Elevation längs Lilla Kvarnvägen

Södra sidan



Skala 1:1000

50 m



Utsnitt

Skala 1:2000

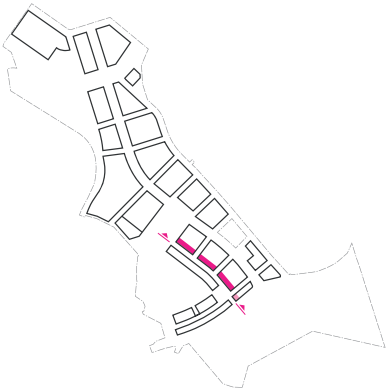
100 m

Detaljplan för Linta Gårdsväg, Riksby 1:13 m.fl.
Centrala Bromma, Riksby etapp 1, dnr 2017-16O2O
2023-05-03

Gatuhöjder - T10P0202_Gatuhöjder (Tyréns) 230329

Elevation längs Frögatan

Östra sidan



Skala 1:1000

50 m



Utsnitt

Skala 1:2000

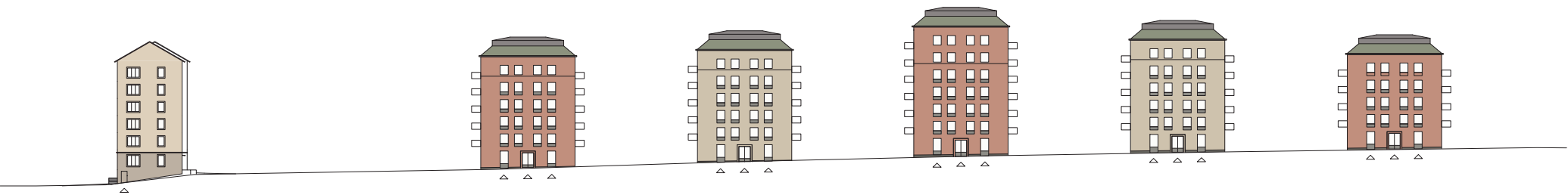
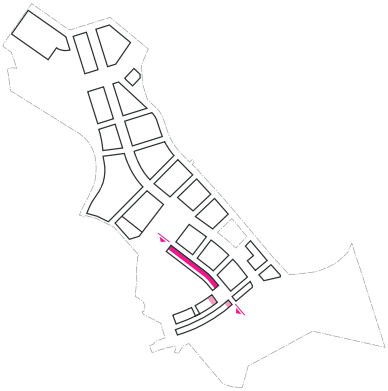
100 m

Detaljplan för Linta Gårdsväg, Riksby 1:13 m.fl.
Centrala Bromma, Riksby etapp 1, dnr 2017-16O2O
2023-05-03

Gatuhöjder - T10P0202_Gatuhöjder (Tyréns) 230329

Elevation längs Frögatan

Västra sidan



Skala 1:1000
50 m

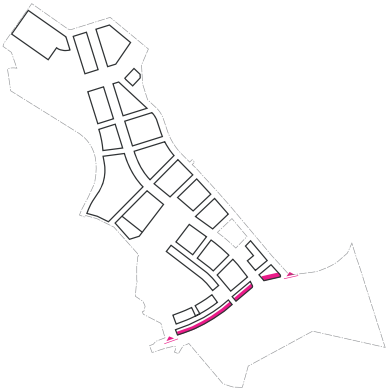


Utsnitt
Skala 1:2000
100 m

Detaljplan för Linta Gårdsväg, Riksby 1:13 m.fl.
Centrala Bromma, Riksby etapp 1, dnr 2017-16O2O
2023-05-03

Elevation längs Kvarnbacksvägen

Norra sidan



Skala 1:1000

50 m



Utsnitt

Skala 1:2000

100 m

Detaljplan för Linta Gårdsväg, Riksby 1:13 m.fl.
Centrala Bromma, Riksby etapp 1, dnr 2017-16O20
2023-05-03

Gatuhöjder - T10P0202_Gatuhöjder (Tyréns) 230329