



Region Stockholm, Landstingsfastigheter  
Ombud: Skanska Fastigheter Stockholm AB  
Att: [karin.johansson@skanska.se](mailto:karin.johansson@skanska.se)

## Avverkning av alléträd på fastigheten Tegelbruket 4 i Stockholms kommun

### Beslut

Länsstyrelsen ger med stöd av 5 § förordningen (1998:1252) om områdesskydd enligt miljöbalken m.m. Region Stockholm dispens från biotopskyddsbestämmelserna i 7 kap. 11 § miljöbalken (1998:808) för avverkning av 17 lindar i två alléer längs med Fleminggatan respektive Polhemsgatan på fastigheten Tegelbruket 4 i Stockholms kommun, se bilaga 1-3.

Som villkor för dispensen gäller följande:

1. Dispensen gäller under förutsättning att aktuell detaljplan har vunnit laga kraft.
2. Som kompensation för förlorade naturvärden och biologisk mångfald ska 23 nya alléträd planteras inom området, i enlighet med bilaga 2. De nya träden ska vara lövträd av inhemsk art. För att öka de nyplanterade trädens chans att överleva ska plantorna vara anpassade till svenskt klimat.
3. Återplantering av nya träd ska vara genomfört senast 10 år från det datum att detta beslut vunnit laga kraft.
4. Nya alléträd som inte lever fem år efter planteringen ska ersättas genom ytterligare nyplanteringar enligt villkoren ovan.
5. Rapportering av att kompensationsåtgärder har utförts ska ske till Länsstyrelsen senast 3 månader efter att de nya träden planterats. I rapporten ska fotodokumentation av utfört arbete ingå. Uppge även beteckningen i övre högra hörnet.
6. Dispensen är giltig i 10 år från det datum att detta beslut har vunnit laga kraft.

### Beskrivning av ärendet

Region Stockholm, Landstingsfastigheter, har genom Skanska Fastigheter Stockholm AB ansökt om dispens från biotopskyddsbestämmelserna i miljöbalken för avverkning av 17 lindar i två alléer längs med Fleminggatan respektive Polhemsgatan på fastigheten Tegelbruket 4 i Stockholms kommun, se bilaga 1-3.

Enligt ansökan håller en ny detaljplan på att tas fram för området (Detaljplan del av Tegelbruket 4 mfl.). Detaljplanen syftar till att utveckla S:t Eriksområdet i samband med att S:t Eriks ögonsjukhus flyttar. Planen kommer innebära två nya kvarter som enligt ansökan kommer inrymma ca 230 nya bostäder, förskola, kontorslokaler, bostadsgårdar offentliga platser mm. Detaljplanen har varit på samråd och planeras antas fjärde kvartalet 2023.

Längs med Fleminggatan står idag nio lindar (*Tilia x europaea*) som enligt ansökan behöver avverkas för att kunna genomföra den aktuella detaljplanen. Träden står på en upphöjd gräsyta och har enligt ansökan ett flertal skador på stammar och efter tidigare beskärningar. Två av träden bedöms som yngre med en stamdimeter på ca 20 cm medan sju träd bedöms som vuxna med en stamdiameter på ca 50cm. Samtliga vuxna träd bedöms ha dålig till mindre bra vitalitet.

Längs med Polhemsgatan står åtta lindar (*Tilia sp*). Som också behöver avverkas för att kunna genomföra detaljplanen. Lindarna står idag mycket nära den befintliga byggnaden och har, enligt sökanden, en stamdiameter mellan 29-33cm. Träden har enligt sökanden inga synliga skador.

Enligt ansökan kommer 23 nya träd att återplanteras i alléer i enlighet med bilaga 2. De nya träden längs med Fleminggatan kommer enligt ansökan få nya växtbäddar, ligga längre ifrån byggnaderna samt ligga på en lägre höjd än nuvarande alléträd. På detta sätt kommer även dagvatten bättre kunna tas om hand, samtidigt som dagvattnet kommer de nyplanterade träden till godo.

Enligt ansökan kommer avverkning av träd inte ske under perioden mars till augusti. Detta för att inte komma i konflikt med fåglars häckningsperiod.

## Tillämpliga bestämmelser

### *Biotopskydd*

Alléer omfattas av ett generellt biotopskydd enligt 7 kap. 11 § miljöbalken och 5 § förordningen om områdesskydd enligt miljöbalken m.m. Biotopskyddet syftar till att bevara mindre mark- eller vattenområden som är livsmiljöer för hotade djur- eller växtarter eller som annars är särskilt skyddsvärda. Gamla träd, i t.ex. alléer, är av stor betydelse för många lavar, svampar och insekter.

Enligt 7 kap. 11 § miljöbalken får verksamheter eller åtgärder inte vidtas inom ett biotopskyddsområde om det finns en risk för skada på naturmiljön. Om det finns särskilda skäl får Länsstyrelsen medge dispens i det enskilda fallet.

Enligt 16 kap. 2 § miljöbalken får tillstånd, godkännande eller dispens enligt balken eller enligt föreskrifter som meddelats med stöd av balken, ges för en begränsad tid och får förenas med villkor.

### *Intresseprövning*

Enligt 7 kap. 25 § miljöbalken ska hänsyn tas till enskilda intressen. En inskränkning i enskilds rätt att använda mark eller vatten som grundas på skyddsbestämmelser i 7 kapitlet får inte gå längre än vad som krävs för att syftet med skyddet ska tillgodoses.

Enligt 7 kap. 26 § miljöbalken får dispens från områdesskydd endast ges om det är förenligt med skyddets syften.

### *Allmänna hänsynsregler*

Vid miljöbalksprövning av åtgärder och verksamheter ska bestämmelserna i balkens 1 och 2 kapitel om allmänna hänsynsregler m.m. tillämpas. Bland annat regleras platsval av 2 kap. 6 § miljöbalken, enligt den s.k. lokaliseringsprincipen. För åtgärder/verksamheter som tar mark- eller vattenområden i anspråk mer än helt tillfälligt ska en sådan plats väljas som är lämplig med hänsyn till bestämmelserna i 1-2 kap. miljöbalken.

## **Motivering till beslutet**

Länsstyrelsen bedömer inledningsvis att de aktuella lindalléerna inte hyser några särskilda naturvärden samt delar sökandens bedömning att träden behöver tas bort vid genomförande av den aktuella detaljplanen.

Vidare bedömer Länsstyrelsen att genomförandet av detaljplanen, som bland annat syftar till att uppföra ca 230 nya bostäder i centralt och servicenära läge, är att betrakta som ett angeläget allmänt intresse. Med bakgrund av ovanstående bedömer Länsstyrelsen att det föreligger särskilda skäl för att medge dispens för ansökt åtgärd.

Avverkning av alléträden bedöms heller inte motverka syftet med biotopskyddsbestämmelserna eftersom det finns ett flertal alléer av liknande karaktär i närområdet som ej kommer beröras, och därmed kommer bevaras.

Avslutningsvis bedömer Länsstyrelsen att sökandes intresse av att genomföra den föreslagna detaljplanen väger över det allmänna intresset av att bevara de aktuella alléträden. Dispens från biotopskyddet kan därmed ges.

För att säkerställa att alléträden inte avverkas utan att detaljplanen sen genomförs, får avverkning inte ske innan detaljplanen vunnit laga kraft.

Som kompensation för förlorade naturvärden och biologisk mångfald ska 23 nya alléträd inom området, i enlighet med bilaga 2, planteras. De nya träden ska vara lövträd av inhemsk art. För att öka de nyplanterade

trädens chans att överleva ska plantorna vara anpassade till svenskt klimat

Nya alléträd som inte lever fem år räknat från planteringstillfället ska ersättas genom plantering av nytt träd i enlighet med övriga villkor till detta beslut.

### *Allmänna hänsynsregler*

Länsstyrelsen bedömer att åtgärden är förenlig med bestämmelserna i 1-2 kap. miljöbalken.

## Upplysningar

Aktuell åtgärd/verksamhet kan utöver detta beslut fordra andra tillstånd, lov eller liknande från t.ex. kommun, markägare eller annan sakägare.

Enligt 4 § artskyddsförordningen (2007:845) är det bl.a. förbjudet att avsiktligt förstöra fåglars bon samt att störa vilda fåglar, särskilt under deras häcknings- och uppfödningssperiod, om det bl.a. påverkar artens bevarandestatus.

Länsstyrelsen vill också upplysa om att sökanden bör informera den som är ansvarig för vägens skötsel om de planerade åtgärderna.

Det är den som söker dispens som har ansvar att kontrollera att dispensbeslutet vunnit laga kraft innan några åtgärder påbörjas.

Information om hur vi hanterar personuppgifter hittar du på [www.lansstyrelsen.se/dataskydd](http://www.lansstyrelsen.se/dataskydd).

## Beslutet kan överklagas

Beslutet kan överklagas till Mark- och miljödomstolen vid Nacka tingsrätt, se bilaga 4.

Beslutet har fattats av miljöhandläggare Anna Lundell med miljöhandläggare Jonas Fjellstedt som föredragande.

*Denna handling har godkänts digitalt och saknar därför namnunderskrift.*

## Bilagor

1. Översiktskarta
2. Trädöversikt och kompensationsåtgärder
3. Fotografier

#### 4. Hur man överklagar

#### Kopia till

Stockholms kommun: [stadsbyggnadskontoret@stockholm.se](mailto:stadsbyggnadskontoret@stockholm.se)

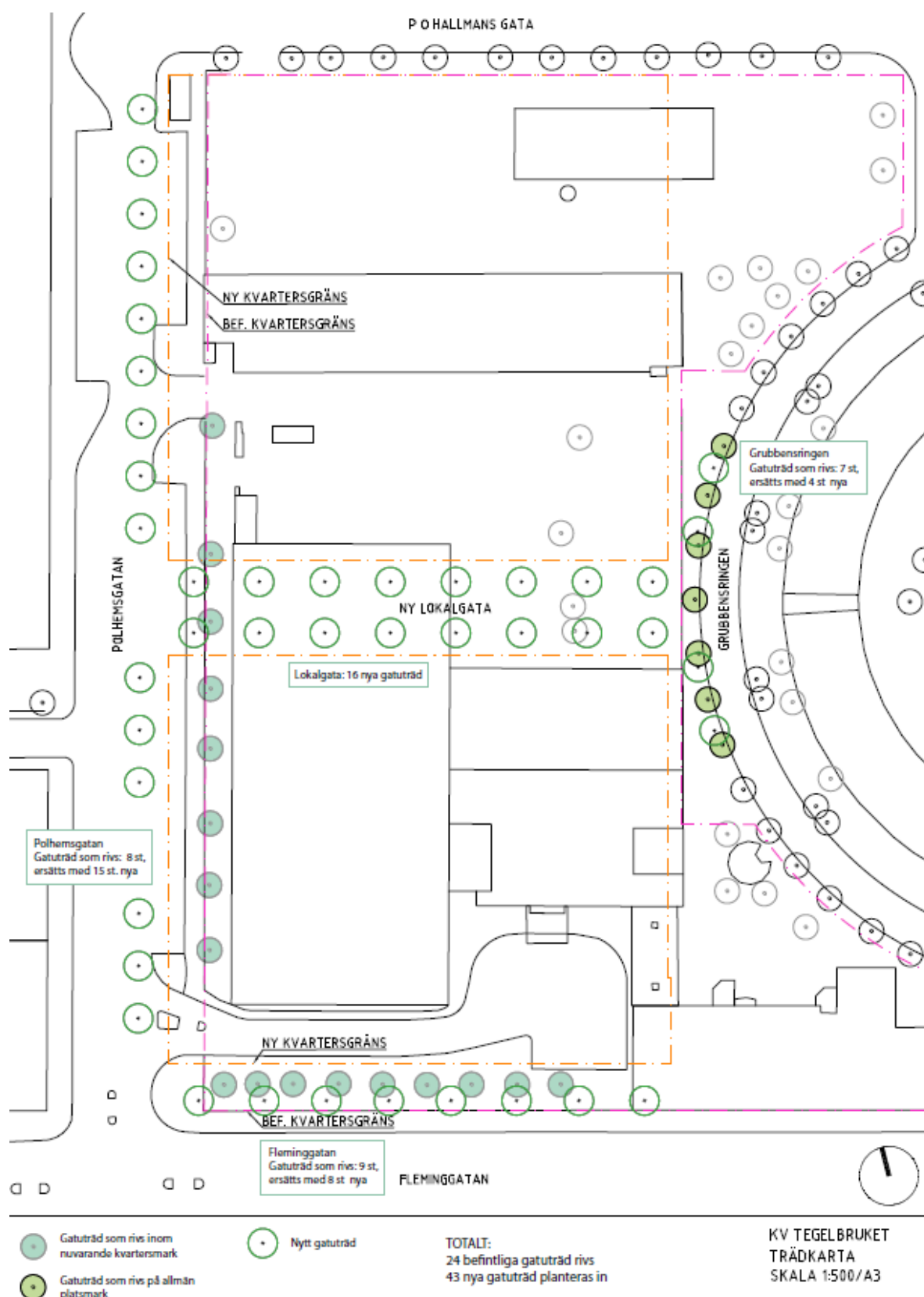
Naturvårdsverket: [registrator@naturvardsverket.se](mailto:registrator@naturvardsverket.se)

Havs- och vattenmyndigheten: [havochvatten@havochvatten.se](mailto:havochvatten@havochvatten.se)



Röd markering visar vart ansökta åtgärder planeras att utföras.





Ansökan avser alléträd längsmed Flemminggatan och Polhemsgatan enligt ovan. Alléträd längs med Grubbensringen, se ovan, har ej hanterats vid aktuell prövning.



Foto 1: Alléträdd längsmed Flemminggatan som ansökan avser.



Foto 2: Alléträdd längsmed Polhemsgatan som ansökan avser (foto från Goglemaps)



## Överklagandehänvisning mark- och miljödomstolen

### Du kan överklaga beslutet

Om du inte är nöjd med länsstyrelsens beslut, kan du skriftligen överklaga beslutet hos mark- och miljödomstolen.

### *Hur överklagar jag beslutet?*

Länsstyrelsen måste pröva att överklagandet har kommit in i rätt tid, innan det skickas vidare tillsammans med handlingarna i ärendet. Därför ska du lämna eller skicka din skriftliga överklagan till antingen via e-post [stockholm@lansstyrelsen.se](mailto:stockholm@lansstyrelsen.se), eller med post till Länsstyrelsen Stockholm, Box 22067, 104 22 Stockholm.

### *Tiden för överklagande*

Ditt överklagande måste ha kommit in till länsstyrelsen **inom tre veckor från den dag du fick del av beslutet**. Vid förenklad delgivning anses du ha tagit del av beslutet två veckor efter att Länsstyrelsen skickade beslutet. Om det kommer in senare kan överklagandet inte prövas. I ditt överklagande kan du be att få ytterligare tid till att utveckla dina synpunkter och skälen till att du överklagar. Sedan är det mark- och miljödomstolen som beslutar om tiden kan förlängas.

Parter som företräder det allmänna ska ha kommit in med sitt överklagande **inom tre veckor från den dag då beslutet meddelades**.

### *Ditt överklagande ska innehålla*

- Vilket beslut som överklagas, beslutets datum och diarienummer,
- hur du vill att beslutet ska ändras, samt
- varför du anser att länsstyrelsens beslut är felaktigt.

Om du har handlingar som du anser stödjer din överklagan så bör du bifoga kopior på dessa. Kontakta länsstyrelsen i förväg om du behöver bifoga filer som är större än 15 MB via e-post.

### *Ombud*

Om du anlitar ett ombud som sköter överklagandet åt dig ska ombudet underteckna skrivelsen, bifoga en fullmakt i original från dig samt uppge sitt eget namn, adress och telefonnummer.

### *Behöver du veta mer?*

Har du ytterligare frågor kan du kontakta länsstyrelsen via e-post, [stockholm@lansstyrelsen.se](mailto:stockholm@lansstyrelsen.se), eller via växeltelefonnummer 010-223 10 00. Ange diarienumret för detta ärende. Numret finns uppe till höger på första sidan.