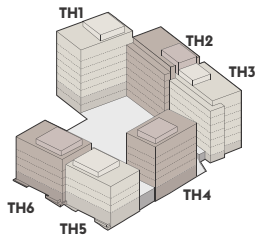
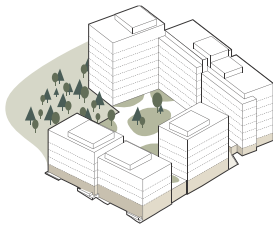


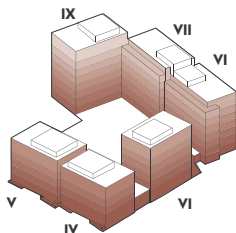
Östberga Norra Kvarter C



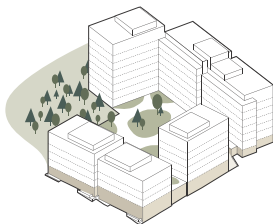
Volymhantering



Sydväst sol



Höjdvariationer



Gård möter befintligt landskap

Platsen

Kvarteret ligger på en höjd omgiven av kuperad tallskog med uppstickande berghällar som i sin tur ansluter till ett större grönstråk. Gårdens marknivå skapar mycket bra förutsättningar för mötet med omgivande natur då det är en stor kvalité för boende med direkt anslutning till skog. Man når gården via gårdsentréerna, samt via en trappa från lokalgatan på östra sidan och på västra sidan från naturmarken. Gårdsgestaltningen har ett mjukt och organiskt formspråk i kontrast till byggnadernas stramare linjer, samt en färgsättning med lugna färger och tegel som bas.

Volymhantering i kvarter C

Kvarterets sex volymer avslutar en räcka av tre kvarter längs Östberga backar och ligger i en brant sluttning med vidsträckt utsikt över omgivningen. Målsättningen har varit att låta kvarterets höjder följa platsens topografi. Höga husvolymer mot Åbyvägen i norr som hjälper till att skydda gården mot buller och lägre husvolymer mot söder och Östbergabackarna som möjliggör en rikt solbelyst gård och möter den befintliga stadsdelens lägre skala.

Övergripande fasadgestaltning

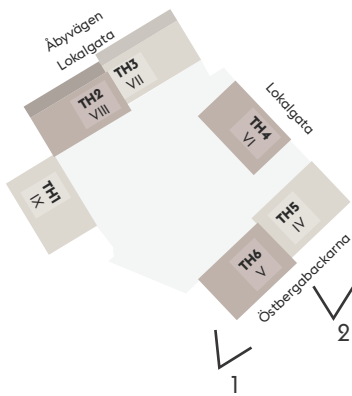
Husvolymerna växlar mellan två färgkoncept i puts och tegel, ett ljusare och ett något dovare. Husens entrévåning har en extra generös höjd mot de mer publika delarna som vetter mot Östbergabackarna. Entrévåningen utförs genomgående i tegel med två varierande kulörer och en avvikande tredje tegelkulör i den sammanlänkande lägre delen mellan trapphus 4 och trapphus 5. Fasaden mot Åbyvägen delas upp i två volymer vilket ger en mer upplevelserik och positiv helhet av kvarteret på långt håll. Både den inre och yttre fasaden i entrévåningen kläs i tegel. Samtliga balkonger i kvarteret är ritade med metallräcke.



Fasad mot Östbergabackarna

Promenaden Kvarter C

Bildvinklar



Mot Östbergabackarna

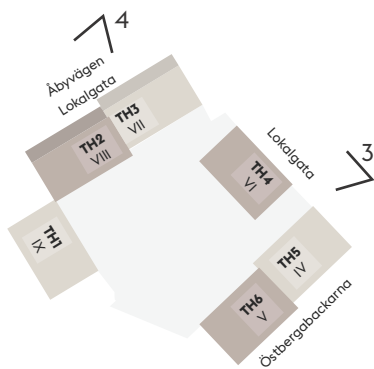
En subtil variation i kulör längs huvudgatan. Väl tilltagna glaspartier och entréer skapar transparens i kvarteret. Privata uteplatser mot huvudgatan, omslutna av robusta tegelmurar.



Mot Lokalgata

Bostadsentréer utformas med stor omsorg. Fasadmaterialet i sockelvåningen utformas liknande övriga socklar i grannkvarteren för att ge ett sammanhållet uttryck. Ambitionen är att få till en öppen och levande sockelvåning genom att synliggöra de boendes vardagliga aktiviteter vid entréer, uteplatser och cykelrum.





3



4



Trappan mot Lokalgatan

En stor publik trappa förbinder Lokalgatan med gården. Trappan ligger i östligt läge.



Genomgående lägenheter mot Åbyvägen

Bostäderna mot Åbyvägen kommer vara utsatta för verksamhetsbuller. Mot Åbyvägen har alla lägenheter över 35 kvm minst ett rum mot tyst sida.



Fasader Kvarter C



Fasad mot Åbyvägen
1:500



Fasad mot Lokalgata
1:500



Fasad mot Östbergabackarna
1:500



Fasad mot väst
1:500

Material Kvarter C

Trapphus 1, 3 och 5

Trapphus 1, 3 och 5 har en sockel i en ljus tegelkulör som murats i varierande förband och med en omsorgsfull detaljering. Resterande volymer har en rustik jordfärgad kulör med ljusa fönsteromfattningar i slät puts. Partier och fönster i aluminiumkulör.



Partier i aluminium white kulör



Rustik puts i jordfärgskulör med omfattning i ljus slät puts



Tegel i en ljus jordkulör



Referens fasad

Trapphus 2, 4 och 6

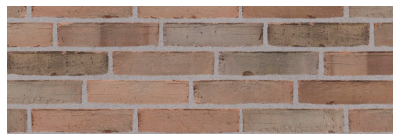
Trapphus 2, 4 och 6 har en sockel i en varmare ljus tegelkulör som murats i ett varierande förband och med en omsorgsfull detaljering. Resterande volymer har en rustik mörkare jordfärgad kulör med ljusa fönsteromfattningar i slät puts. Partier och fönster i ljust rosa kulör.



Partier i ljust rosa kulör



Rustik puts i en mörkare jordfärgskulör med omfattning i ljus slät puts



Tegel i en ljus och varm jordkulör



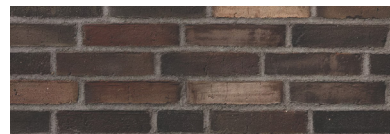
Referens fasad

Länkbyggnaden

Mellan trapphus 4 och trapphus 5 ligger en länkbyggnad som är murad i ett mörkmelerat tegel.



Partier i grå metallic



Ett mörkmelerat tegel



Referens fasad

Fasadutsnitt mot Östbergabackarna

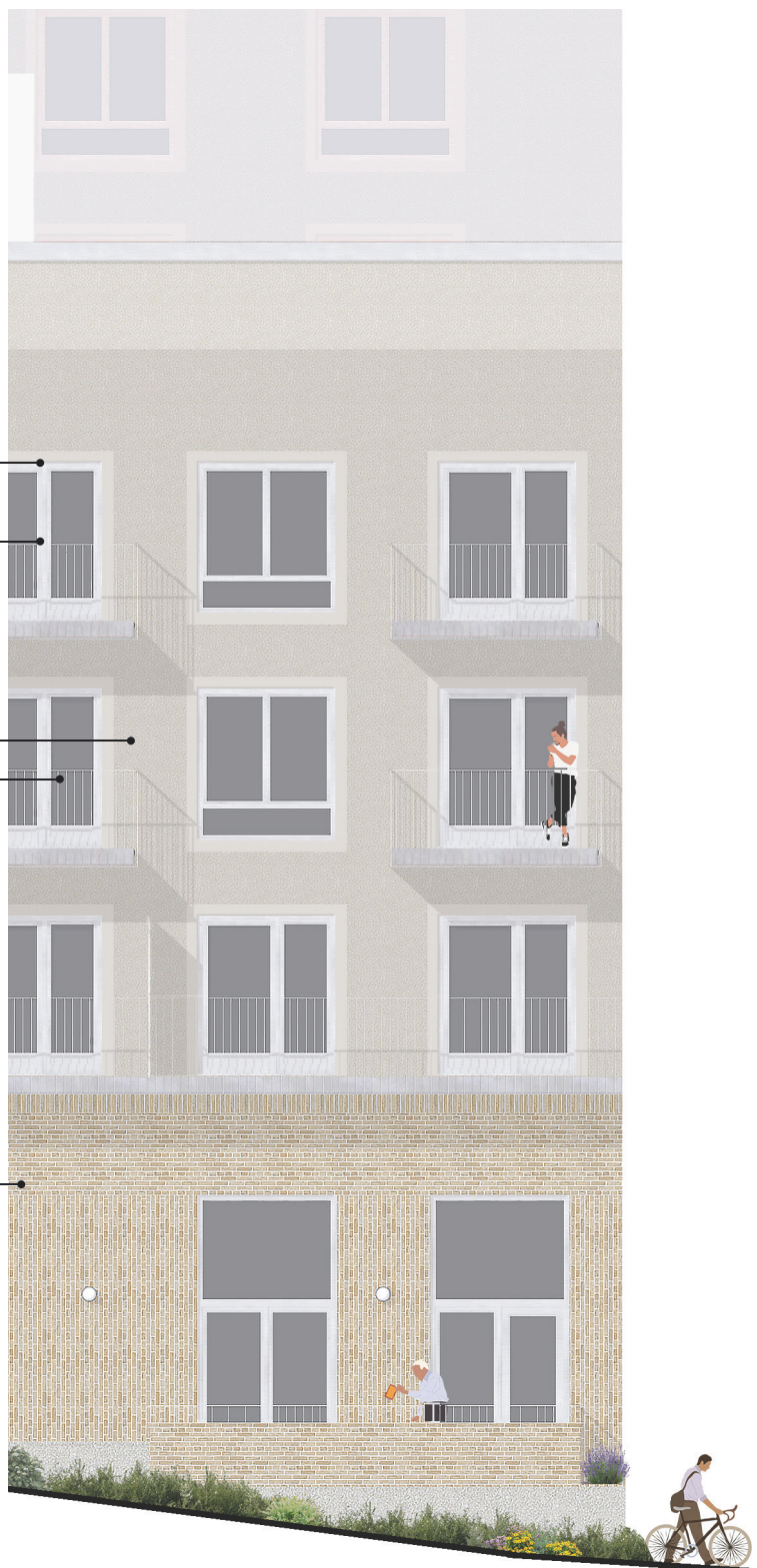
Fönsteromfattningarna i ljus puts
med slätare gräng

Fönster och fönsterdörrar i white
aluminium kulör

Puts med gräng i jordfärgskulör

Balkongräcken i metall

Tegel i ljus jordkulör



Fasadutsnitt Trapphus 2, 4 och 6

Fönsteromfattningar i ljus puts
med slätare gräng

Fönster och fönsterdörrar i ljus röd-rosa

Puts med gräng i jordfärgskulör

Balkongräcken i metall

Tegel i ljus jordkulör



Länkbyggnaden

Balkongräcken i metall

Fönster och partier i mörk metallic

Tegel i mörk jordkulör

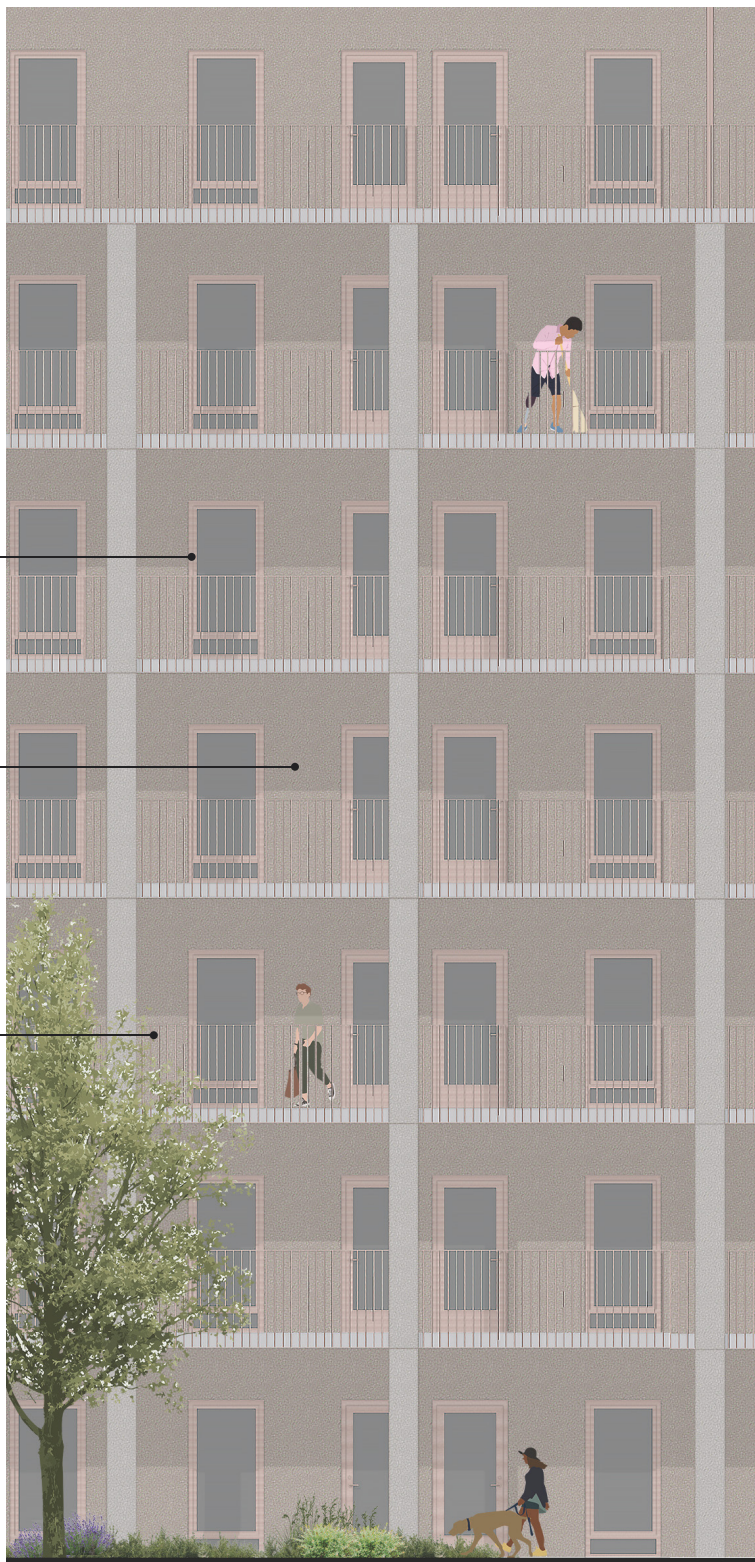


Fasadutsnitt mot innergård

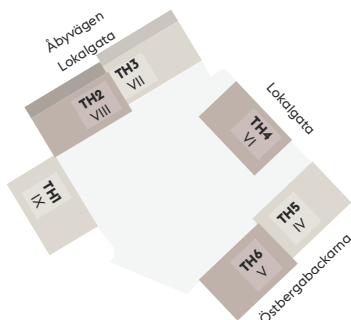
Fönster och fönsterdörrar i ljus röd-rosa

Puts med gräng i jordfärgskulör

Balkongräcken i metall



Entréer Kvarter C



Entréer

Sittplatser finns vid entréer runt hela Kvarter C och gör det möjligt för dem i rörelse att sakta ned och ta en paus. Kanske är det en mur eller en bänk som de boende kan slå sig ner vid för att vila eller njuta av den första vårsolen, eller en plats för barn tillsammans med en förälder äter sitt mellanmål efter skolan.

De små vardagsaktiviteterna skapar liv och den mänskliga skalan tar ner tempot och visar på en omtanke och hemkänsla.

TH1

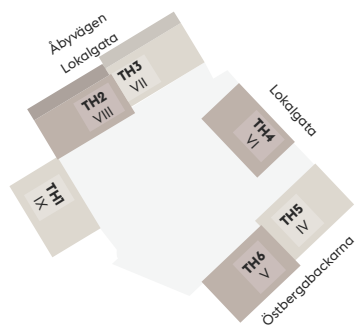


TH2



TH3





Uteplats med tegelmur

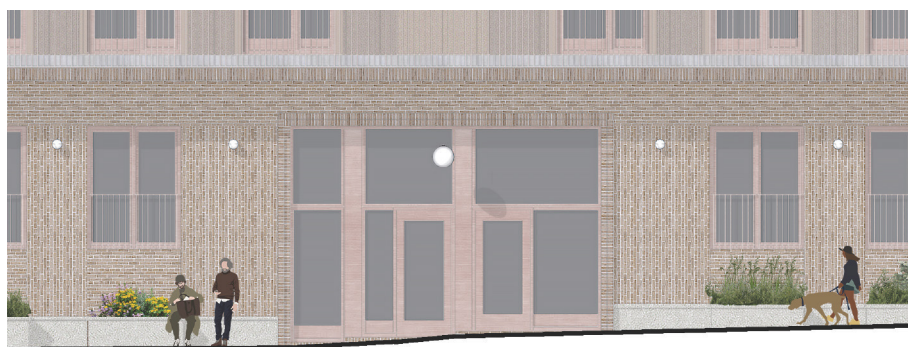


Artikulerad tegelfasad



Längsgående balkong

TH4



TH5



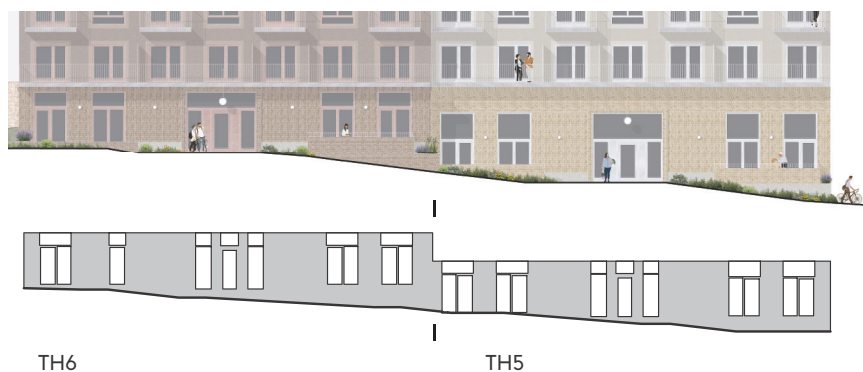
TH6



Genomsiktighet Kvarter C



Fasadutsnitt längs Östbergabackarna
30% genomsikt



Fasadutsnitt längs Lokalgata
25% genomsikt



Sittplatser Kvarter C

Den generösa trappan mellan bostadsgården och lokalgatan vänder sig mot nordväst. Här finns plats för spontana möten till och från bostaden eller för att slå sig ned med en tidning. Trappan får infällda gradängar med sitsar av trä som vid behov kan förses med ryggstöd för ökad komfort. Dessa träsisar samspelar med sittplatserna på gården där de återkommer som element på sittmurar.

Under loftgångarna på norra sidan av kvarteret finns sittplatser som blir väderskyddade och strax utanför loftgången anläggs planteringar med buskar som ökar trivseln och skapar en gräns mot gata och parkering. Mot östbergabackarna sker en anpassning mot den lutande gatan och entréer i gatuplan. Entréplatserna utformas så att utrymme finns för både sittbänkar och plantering för att skapa en trivsamt miljö längs gatan.



Att sakta ner och ta en paus

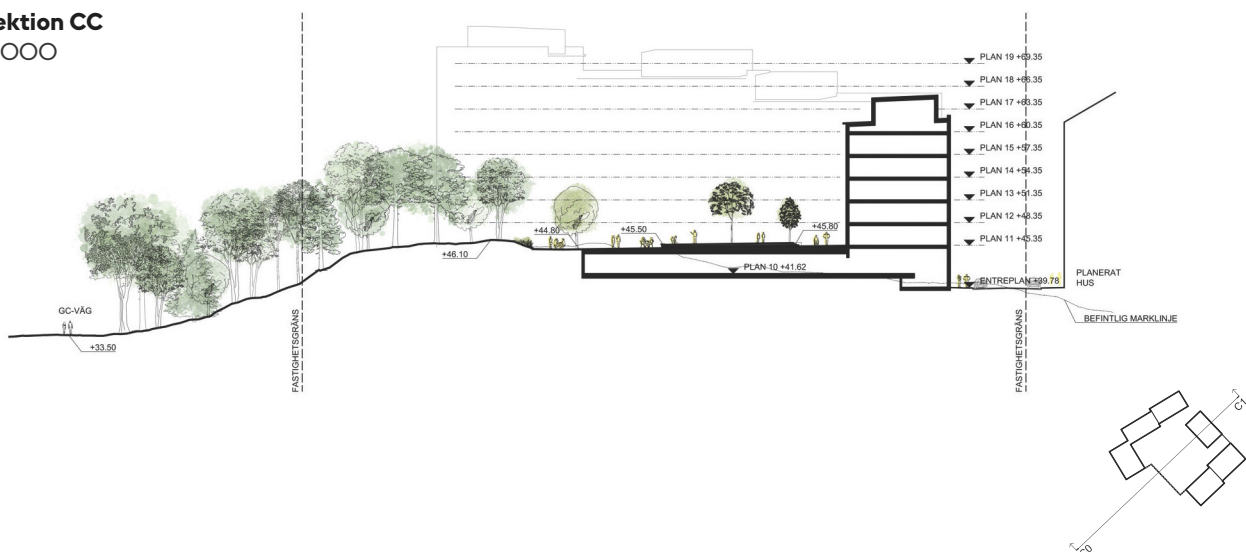


Att dröja sig kvar



Plats för spontana möten

Sektion CC 1:1000



Gård och tak Kvarter C



Direkt koppling till naturmarken.



Lutande stenmur utgör gräns mellan bostadsgård och naturmark.



På gården planteras träddarter som förekommer naturligt i omgivningen



Omslutande robusta tegelmurar för växtbäddar och sittmöjlighet

Bostadsgården har en direkt koppling till naturmarken mot väster, som utgörs av tallskog med uppstickande berghällar. I gränsen mellan gårdsbjälklag och befintlig natur anläggs en lutande stenmur som ansluter till befintligt berg i dagen. Muren med infälld trappa markerar tydligt var gården slutar utan att något sticker upp i naturmarken vilket bidrar till att gränsen är läsbar men nästan osynlig.

Den låga gränsen ger en god utblick och koppling till omgivningen. Stenmuren inbjuder även till att klättra ut i naturmarken. Muren kan med fördel byggas av återanvänd sprängsten.

Gårdens utformning skapar möjlighet för såväl sociala aktiviteter som rofylld vistelse. Grillplats, odling och samlingsytor med sittmöbler skapar förutsättningar för en god gemenskap. Privata uteplatser omges av buskplanteringar med varierande bredder för att skapa skydd mot insyn samt tillföra en omgivande grönska till de gemensamma ytorna på gården. En större gräsyta ger möjlighet till olika aktiviteter som kubbspel, fotboll eller liknande. Upphöjda gräsytor ger en dynamik i höjddet samtidigt som det förhindrar att man genar över gräset och därmed minskar slitaget. På gårdens hårdgjorda ytor bildas fria torgytor som möjliggör för bollspel och barnen kan cykla runt på de sammanhängande slingorna. Det finns även en avgränsad yta för lekutrustning där ett träd placeras i ytan för att skapa rumslighet och skugga.

Grönytefaktor

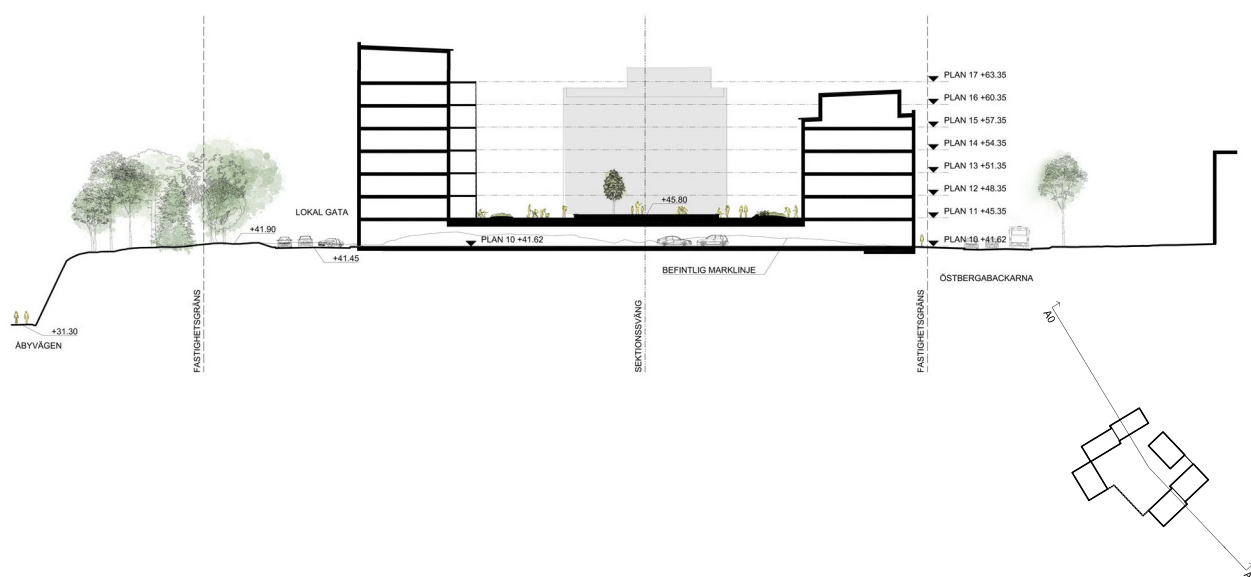
Närheten och kopplingen till den omgivande naturmarken har en viktig roll i den utvändiga gestaltningen. Med inspiration från den omgivande naturen planteras träd, buskar och perenner av skogskaraktär, med träddarter som tall, björk och lönn. På kvartersmarken vid lokalgator finns tall som karaktärshöjande träd. Träden bidrar med inbjudande grönska, skugga, temperaturregulering, transpiration och flera andra viktiga ekosystemtjänster. Bärande träd och buskar föreslås planteras där det är möjligt.

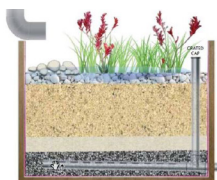
Växtval anpassas i så hög grad som är möjligt med tanke på ståndortens betingelser samt för att främja pollinerande insekter och för att stödja lokala spridningssamband. Växtval anpassas även för att skapa önskade rumsligheter och ge inbjudande årstidsvariationer. Slanter och mark som återfylls mot naturmark föreslås att sådd utförs med särskild vikt på lokalt förekommande och inhemska växter inom det lokala spridningssambandet. Fågel- och insektholkar placeras i träd och planteringsytor i anslutning till naturmarken.

Gårdsplan 1:1000



Sektion AA 1:1000





Exempel på utförande av upphöjd regnbädd.



Nedsänkt regnbädd längs gata

Dagvattenhantering

Dagvattnet från taken leds till planteringsytor, upphöjda regnbäddar på bjälklagsgården där dagvattnet fördröjs och renas. Dagvattnet bräddas och övrigt ytvatten leds sedan via ytliga rännor över gården till dagvattenmagasinet väster om bjälklaget där dagvattnet fördröjs.

Dagvattenmagasinet i sin tur bräddas sedan till det kommunala dagvattennätet. Lokalgatan österut höjdsätts så att det rinner till genomsläppliga hårdgjorda parkeringsytor med underliggande makadammagasin där dagvattnet fördröjs. Lokalgatan norrut leds till planteringsytor, nedsänkta regnbäddar längs lokalgatans södra sida som fungerar som dagvattenmagasin vid skyfall samt att dagvattnet renas innan det ansluter till det kommunala dagvattennätet.

Vid vändplatsen leds dagvatten från körytan till planteringsytor, återställning av naturmark i slänt där dagvattnet renas, infiltreras och fördröjs. På gångytan leds dagvatten till trädplantering och skelettjord där dagvattnet fördröjs innan det bräddas till planteringsytor i slänt. Ytvatten på förgårdsmark längs Östbergabackarna leds till planteringsytor där dagvattnet fördröjs och renas.

Sektion BB

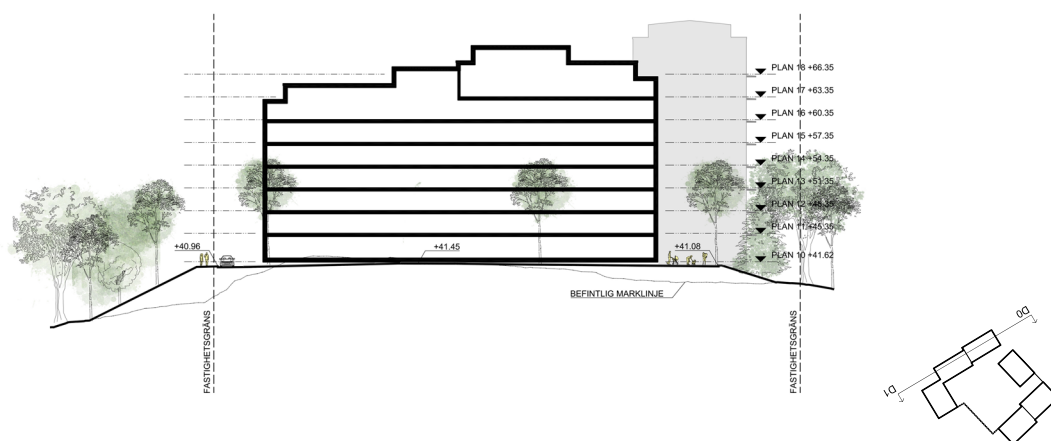
1:1000



Diagram
Dagvatten



Sektion DD
1:1000



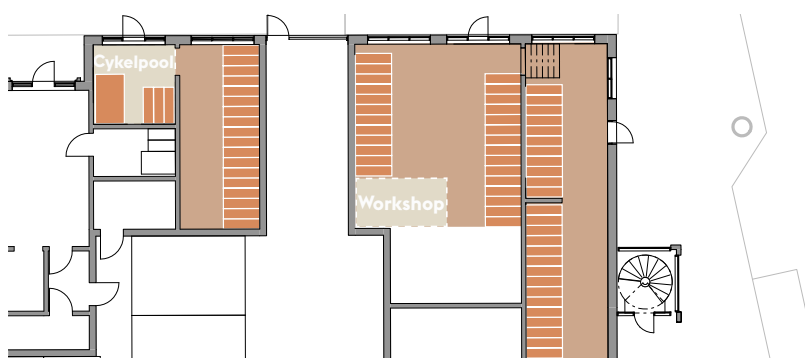
Cykel Kvarter C



Cykeln. Det självklara valet

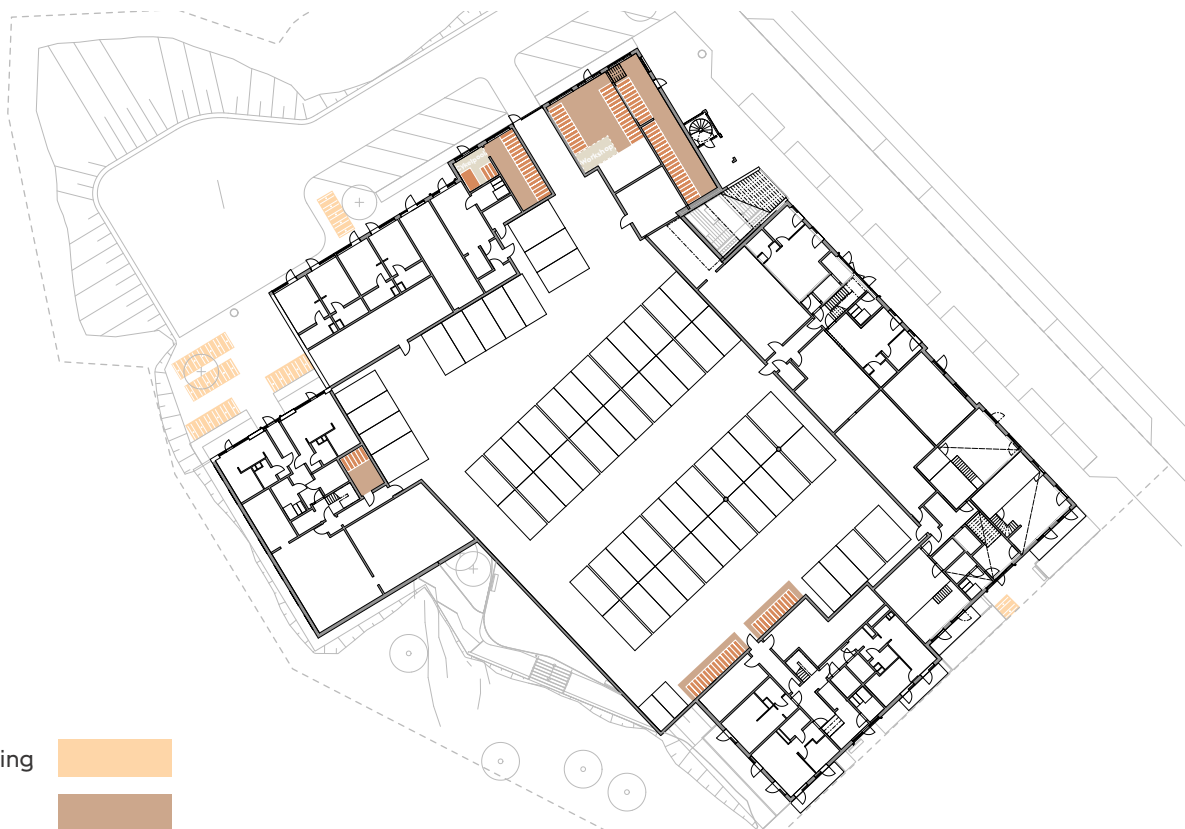
Vår gröna mobilitetsprofil

Hos oss ska det vara lika enkelt att ha en fungerande vardag utan egen bil, som för de boende som valt att äga en. De som flyttar in i våra kvarter ska bli inspirerade till att välja de lättillgängliga och hållbara lösningar som vi erbjuder, till exempel bilpool, cykelpool, högkvalitativ cykelparkering och station för cykelservice.



Workshop och cykelpool

Entréplan 1:1000



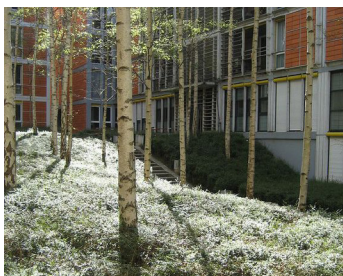
Cykelparkering



Cykelförråd



Det extra Kvarter C



Gården som flätas samman med naturmarken



Naturlek för småbarn i skogen



Entréväning med artikulerade tegelmurar



Trappan som sammanbinder gatan med gård

Att bo nära naturen

Och att samtidigt kunna blicka ut över Stockholms siluett. Kvarterets fina läge med en gård som flätas samman med naturmarken i väster blir på denna plats "det extra". Att bo både nära skogen och staden. Där naturmarken kan ge möjlighet till levande lek, rekreation och samvaro. Gårdarnas mer omhändertagna grönska skall vara lättskötta och tillgängliga, med rum för såväl lek som ekologisk mångfald.

Levande gata

Östbergabackarna och Lokalgatan är mer än en gator, vi ser den som ett räckla av potentiella mötesplatser där en del lägenheter har entréer mot gatan. Hus har levande bottenvåningar och god uppsikt från lägenheterna mot både gata och gård.

Hållbart byggande

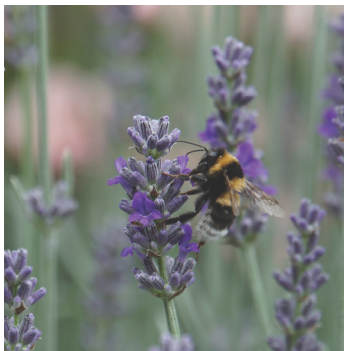
Vi vill påskynda omställningen till ett mer hållbart samhälle och ett mer hållbart byggande. Med de ökande utsläppspriserna och en koldioxidintensiv cementindustri vill vi se över hur betongen används för att därigenom kunna minska utsläppen av växthusgaser och bidra till att nå både nationella och globala klimatmål. Det är en lång bit kvar - men forskningen visar att det redan med dagens teknik är möjligt att halvera byggsektorns utsläpp till 2030

Energieffektivt boende

Med välisolerade termosliknande konstruktioner, FTX-aggregat och avloppsvärmeväxlare utformar vi mycket energieffektiva hus. Den i lägenheterna producerade värmen från apparater och människor återvinns och innebär lågt behov av extra tillförd energi. Individuell mätning och debitering av energin gör de boende medvetna om sin energianvändning och ger möjlighet och incitament till hushållning.

Miljörummen

Vi har en beprövad strategi för våra miljörum. Genom att inreda dem och föra tankarna till naturen så har vi märkt att de boende källsorterar bättre. Detta i sin tur leder till minskade kostnader i avfallshantering och ökad trivsel i byggnaden.



Biologisk mångfald



Platser för såväl äldre som yngre



Vattenlek

Biologisk mångfald

Artrikedom är en viktig parameter vid planeringen av våra innergårdar. Det innebär att det finns flera olika sorters växtlighet på gården som är tänkt att attrahera olika insekter och fåglar. Det bidrar till en levande stadsmiljö där även små hyresgäster trivs. Grönskan ska också bidra till ökad trivsel där innergårdarna ger plats för rekreation, inbjuder till lek och social samvaro.

Långsiktigt boende

Genom en genomtänkt utformning av lägenheter och arkitektur vill vi stärka Östbergas framtidstro. Våra yteffektiva bostäder är attraktiva även för den mindre plånboken och skapar förutsättningar för ett kvalitativt boende med rum för fler familjemedlemmar. Mixen av lägenhetsstorlekar och utformningar möjliggör därutöver en bostadskarriär inom området. En annan viktig faktor för långsiktigt boende är samhörighet med grannarna. I våra tidigare projekt har vi utvecklat ett arbetssätt där vi uppmuntrar och skapar förutsättningar för våra boenden att engagera sig lite extra och för grannar att mötas. Trevliga innergårdar bjuder in till umgänge, rekreation och trivsel.

Trygghet

Våra bostäder, gårdar och områden utformas med trygghet i åtanke. Därför utgår vi från kriterierna för Trygghetscertifiering vid den fysiska utformningen.



ByggVesta

Kjellander Sjöberg



TENG BOM