



# Fågelinventering vid Östberga-Årstafältet, Stockholms stad

2022

[stockholm.se](https://stockholm.se)

Fågelinventering – Vid Östberga - Årstafältet, Stockholms stad  
2022

**Utgivningsdatum:** 2023-02-24  
**Utgivare:** Exploateringskontoret, Stockholms stad  
**Produktion:** Calluna AB  
**Omslagsfoto:** Calluna AB

**Konsult:**  
Calluna AB



## Innehåll

<b>Sammanfattning</b>	<b>4</b>
<b>Bakgrund</b>	<b>4</b>
Uppdrag och syfte .....	4
Häckande fåglar i Sverige .....	6
<b>Artskyddslagstiftning för fåglar</b>	<b>7</b>
<b>Metod</b>	<b>8</b>
Häckfågelinventering.....	8
<b>Resultat</b>	<b>8</b>
Kartor.....	11
Utsök Artportalen .....	16
<b>Inventeringsområdets betydelse för fågelfauna</b>	<b>17</b>
<b>Referenser</b>	<b>21</b>
<b>Bilagor</b>	<b>22</b>
Bilaga 1. Sökta Artportalen utsök grönsångare 2022-10-11 .....	22

**Calluna AB:** Organisationsnummer: 556575-0675 • Huvudkontor: Linköpings slott, 582 28 Linköping •  
Hemsida: [www.calluna.se](http://www.calluna.se) • Växel: +46 13-12 25 75

**Callunas projektgrupp:** Projektledare: Anna Koffman, Rapportförfattare: Edwin Sahlin, Fältarbete: Marlijn Sterenborg, Kartproduktion: Marlijn Sterenborg, Kvalitetssäkring: Movia Hebert, Anna Koffman.

**Kontaktpersoner Stockholms stad, Exploateringskontoret:** Emma Lundborg och Ylva Kjellin

**Intern projektkod:** AKN0161

**Datum: Första granskningsversion** 22-11-25. Slutversion 23-02-24

**Foton i rapporten:** © Calluna AB där inget annat anges

**Rapporten bör citeras enligt följande:** Sahlin, E. (2022). *Fågelinventering – Vid Östberga, Stockholms stad*. Calluna AB.

## Sammanfattning

Calluna AB har på uppdrag av Stockholms stad under 2022 utfört en häckfågelinventering vid Östberga och delar av Årstafältet, i Stockholms stad.

Inventeringen bestod av fem fältbesök fördelat under perioden mars-juni under 2022. En enklare variant av revirkartering gjordes sedan där resultatet användes i kombination av arternas föredragna habitat för att bedöma var revir för fåglarna finns i inventeringsområdet.

Revirkarteringen där antalet revir inom inventeringsområdet bedömdes, visade att 31 arter bedöms använda inventeringsområdet som häckningsområde. Av de 31 fågelarterna räknas nio som s.k. prioriterade fågelarter enligt Naturvårdsverkets rekommendation (se faktaruta s 7 för att se vilka kriterier som gäller). Dessa nio arter är

- Björktrast
- Gråsparv
- Grönfink
- Grönsångare
- Kråka
- Kungsfågel
- Stare
- Svartvit flugsnappare
- Ärtsångare

Totalt observerades 39 fågelarter under inventeringen. För åtta av arterna är bedömningen att inventeringsområdet troligtvis inte är av betydelse för att framgångsrikt häcka, dvs. att dessa arter har häckningsplats utanför inventeringsområdet och inte för sin häckning är beroende av habitat inom inventeringsområdet.

En redovisning av inventeringsresultaten för varje detaljplaneområde har gjorts.

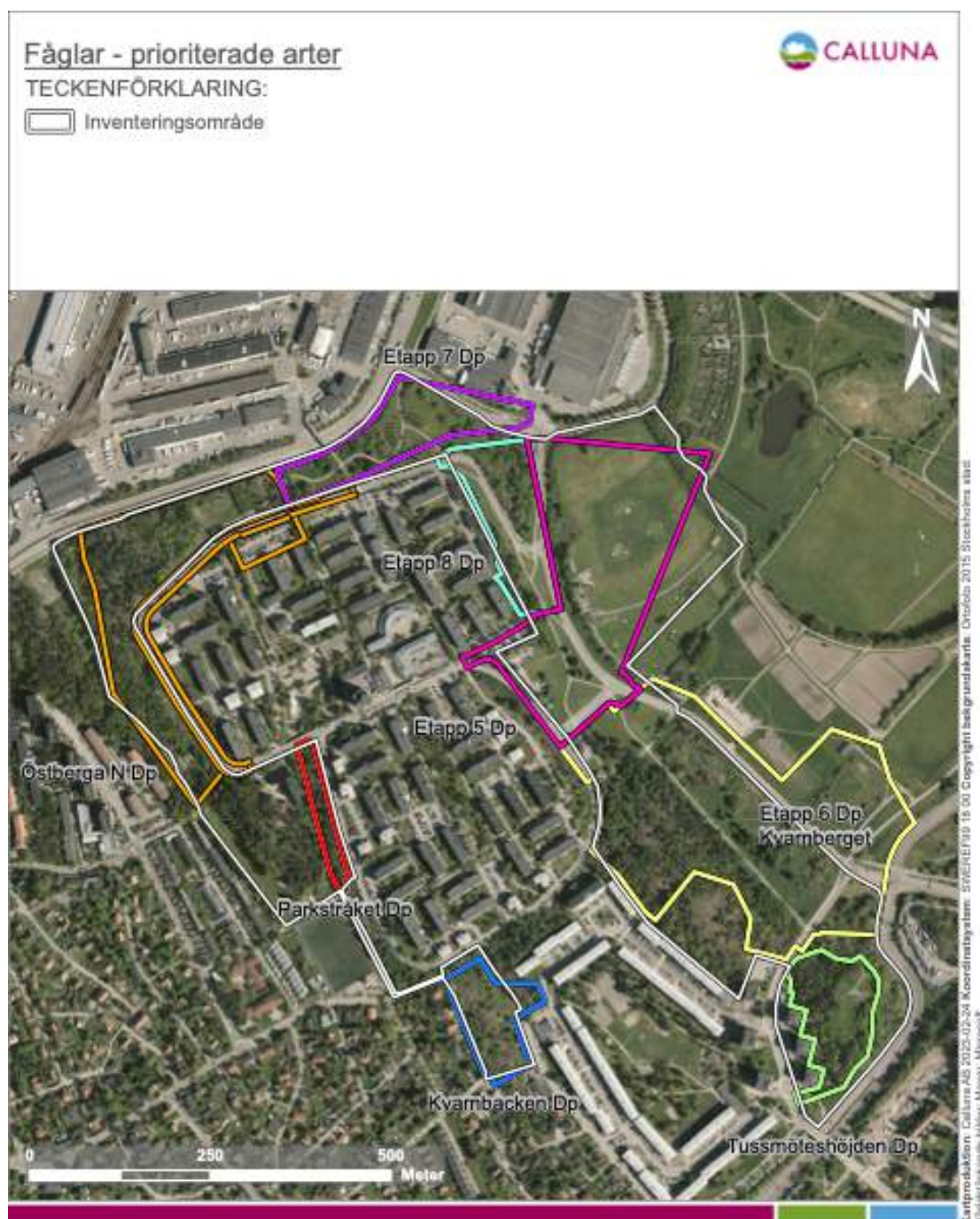
Resultatet från inventeringen är förväntade arter för den urbana naturmiljö som inventeringsområdet omfattar. En riskanalys med översiktlig bedömning av dessa arter utifrån artskyddsförordningen samt förslag på principiella skadelindringsåtgärder redovisas i separat PM.

## Bakgrund

### Uppdrag och syfte

Under våren 2022 fick Calluna AB i uppdrag av Exploateringskontoret, Stockholms stad, att genomföra en fågelinventering vid Östberga och delar av Årstafältet i södra Stockholm. Inventeringsområdet (se figur 1) har avgränsats så att det omfattar programområde för detaljplaner för Östberga – Årstafältet (Östberga norra, Parkstråket, Kvarnbacken, Tussmöteshöjden samt detaljplanerna etapp 5,6,7,8.) Inom programområdet pågår planprocess för 5 av 8 etapper: Östberga norra, parkstråket, Kvarnbacken, Tussmöteshöjden, Årstafältet etapp 5. Årstafältet etapp 6, 7 och 8 kommer att påbörja sin planprocess under 2023 samt 2024. Alla detaljplaner utom detaljplan för Östberga norra och Årstafältet etapp 5 har ännu inte varit på samråd. Nämnas kan också att Calluna tidigare har gjort en NVI i området Östberga och 2017 utgavs en rapport (*Naturvärdesanalys Östberga*) som beskriver naturvärden i området (Hebert 2017).

Fågelinventeringens syfte är att konstatera vilka fågelarter som förekommer och hur de nyttjar området. Kunskapen är tänkt att användas i planering och genomförande av åtgärder så att nödvändig hänsyn tas till fågelfaunan. Fågelinventeringen behövs som kunskapsunderlag i detaljplaneprocessen. Inventeringsresultaten utgör underlag till en riskanalys för artskydd där risk för att förbud utlöses enligt artskyddsförordningen bedöms och principiella skadelindringsåtgärder, skyddsåtgärder formuleras. Fågelinventeringen möjliggör också att Staden kan arbeta med skadelindringshierarkin och ta fram åtgärder även för fågelarter som inte riskerar att utlösa förbud enligt artskyddsförordningen. Den här rapporten omfattar endast resultat av inventeringen.



Figur 1. Kartan visar inventeringsområdet med vit linje. De färgade linjerna visar de olika detaljplaneområdena.

## Häckande fåglar i Sverige

I Sverige häckar cirka 250 fågelarter regelbundet. Förutom dessa tillkommer årligen ett antal mer eller mindre vanligt förekommande tillfälliga besökare. I EU:s fågeldirektivs bilaga 1 (*Council Directive 2009/147/EC*) upptas 66 av de svenska häckfåglarna, vilket innebär att de arterna anses särskilt viktiga samt att särskilda skyddsområden skall utpekas för dem.

På den svenska rödlistan finns 116 fågelarter upptagna, varav 61 bedöms vara hotade och ha en sämre bevarandestatus än kategorin *NT Nära hotad* (SLU Artdatabanken, 2020). Rödlistningen innebär inte något formellt skydd utan fungerar som en riktlinje som beskriver artens bevarandestatus.

### RÖDLISTADE ARTER

Rödlistningen visar risken att en art dör ut. Bedömningen görs bl.a. genom att jämföra artens populationsstorlek, populationsförändring, utbredning samt grad av habitatfragmentering mot en uppsättning kriterier.

Som **rödlistad** benämns de arter som uppfyller kriterierna för någon av kategorierna:

- Nationellt utdöd (RE)
- Akut hotad (CR)
- Starkt hotad (EN)
- Sårbar (VU)
- Nära hotad (NT)
- Kunskapsbrist (DD)

Som **hotad** benämns de rödlistade arter som kategoriseras som antingen CR, EN eller VU.

Rödlistningsangivelser i denna utredning följer den senaste rödlistan från Artdatabanken.



## Artskyddslagstiftning för fåglar

Den svenska lagstiftningen för skydd av fågelfaunan baseras i hög grad på EU:s fågeldirektiv. Direktivet är införlivat i den svenska lagstiftningen, bland annat genom artskyddsförordningen (SFS 2007:845) och Naturvårdsverkets förteckning (NFS 2007:1) över naturområden som avses i 7 kapitlet, 27 § miljöbalken. Även jaktlagen och skogsvårdslagen, med flera, är påverkade av direktivet.

Artskyddsförordningen:

### 4 § Det är förbjudet att

1. avsiktligt fånga eller döda vilda fåglar,
2. avsiktligt förstöra eller skada vilda fåglars bon eller ägg eller bortföra sådana fåglars bon,
3. samla in vilda fåglars ägg, även om de är tomma, och
4. avsiktligt störa vilda fåglar, särskilt under deras häcknings- och uppfödningstid, om störningen saknar betydelse för att
  - a) bibehålla populationen av fågelarten på en tillfredsställande nivå, särskilt utifrån ekologiska, vetenskapliga och kulturella behov, eller
  - b) återupprätta populationen till den nivån.

Förbudet gäller inte jakt efter fåglar. I fråga om sådan jakt finns bestämmelser med motsvarande innebörd i jaktlagen (1987:259) och jaktförordningen (1987:905). Förordning (2022:928).

### REKOMMENDATION GÄLLANDE PRIORITERING AV FÅGELARTER

Alla vilt förekommande fågelarter är skyddade enligt 4 § artskyddsförordningen. När syftet med en åtgärd är annat än att fånga eller döda fåglar kan utredningen begränsas i det enskilda fallet och en bedömning görs för fågelarter där en tillfredsställande nivå för populationen riskerar att inte kunna upprätthållas. Kriterier för sådana fågelarter är:

- Arter markerade med B i artskyddsförordningens bilaga 1 (betyder att de är upptagna i bilaga 1 till EU:s fågeldirektiv).
- Rödlisterade arter.
- Arter vars populationer har minskat med 50 % sedan 1980.

(Naturvårdsverket och Skogsstyrelsen 2022)

### CALLUNAS METOD IDENTIFIERA FÅGELARTER MED MINSKANDE TREND

För att identifiera vilka arter vars populationer har minskat med 50% eller mer sedan 1980 använder Calluna den lista på fåglar som Sverige i den s.k. artikel 12 rapporteringen för fågeldirektivet, rapporterat till EU. Rapportering av fågeldirektivet görs vart sjätte år, den senaste rapportering skedde den 31 juli 2019 och där gjordes en trenduträkning för perioden 1980-2018. ArtDatabanken sammanställer rapporteringen av artikel 12 tillsammans med Lunds universitet på uppdrag av Naturvårdsverket (SLU ArtDatabanken Artikel 12-rapportering fågeldirektivet 2018, in prep) [Eionet](#) är hemsidan där all data som Sverige rapporterade 2019 enligt fågeldirektivet finns publicerad.

Förbudet för fåglar aktualiseras vid åtgärder som avsiktligt stör fåglar under deras häcknings- och uppfödningstid, och störningar som har betydelse för att bibehålla eller återupprätta populationen på en tillfredsställande nivå.

Förekomst av skyddade arter kan innebära att en verksamhet är förbjuden eller att förbud utlöses om en planerad verksamhet kommer till stånd.

## Metod

<i>Möjlig häckning</i>	<i>Säker häckning</i>
1. Obs under häckningstid	11. Avledningsbeteende, adult spelar skadad
2. Obs under häckningstid och i lämplig biotop	12. Använt bo påträffat
3. Sjungande hane eller andra häcklåten	13. Nyligen flygga ungar eller dunungar (borymmare)
4. Par i lämplig biotop	14. Adult in/ut från bo på sätt som visar att boet är bebott
<i>Trolig häckning</i>	15. Adult med exkrementssäckar
5. Permanent revir (>2 dagar)	16. Adult med föda till ungar
6. Spel, lekar, parning	17. Äggskal påträffade
7. Besök vid sannolik boplatz	18. Bo där adult setts ruvande
8. Adult upprörd, varnande på grund av ägg eller ungar i närheten	19. Bo där ungar hörts
9. Adult med ruvfläckar	20. Bo där ägg eller ungar setts
10. Bobygge, utgrävning eller uthackande	

### Häckfågelinventering

Fågelinventeringen utfördes genom en variant av linjetaxering (Sveriges ornitologiska förening 2007). Området för den tänkta exploateringen genomströvades. På platser där observationer av inventeringsarter kunde förväntas gjorde inventeraren ett kort stopp. Vid längre sträckor utan noteringar gjordes också ett stopp för att göra observationer av eventuella förekommande arter. Besöken genomfördes tidigt på morgonen och under väderförhållanden som varken störde inventerarens observationsförmåga eller väsentligt påverkade fåglarnas aktivitet, d.v.s. ingen inventering gjordes vid stark blåst eller ihållande regn. Inventeringsarter var alla fågelarter som observerades med häckningskriterier.

Alla observationer av fåglar registrerades i inventeringsverktyget (Fieldmaps för ArcGIS) på medförd smartphone/surfplatta, där även häckningskriterium noterades (se kriterier i avsnittet metod). När samtliga fältbesök var klara, gjordes en enklare revirkartering vid vilken antalet revir bedömdes utifrån typ av aktivitet (till exempel sjungande) och förekomst av respektive art i inventeringsområdet. I avgränsningen av revir bedöms även förekomst av artens föredragna biotop.

Inventeringarna utfördes under 2022 vid fem besök, 18/3, 11/4, 2/5, 11/5, 17/6, av biolog Marlijn Sterenborg, Calluna AB.

## Resultat

Totalt observerades 39 fågelarter under inventeringen. Revirkarteringen där antalet revir inom inventeringsområdet bedömdes, visade att 31 arter bedöms använda inventeringsområdet som



häckningsområde. För åtta av arterna att är bedömningen att inventeringsområdet troligtvis inte är av betydelse för att framgångsrikt häcka, dvs. att dessa arter har häckningsplats utanför inventeringsområdet och inte för sin häckning är beroende av habitat inom inventeringsområdet. Läs mer i stycket nedan. Av de 31 fågelarterna räknas nio som s.k. prioriterade fågelarter enligt Naturvårdsverkets rekommendation (se faktaruta s 7 för att se vilka kriterier som gäller). Dessa nio arter är

- Björktrast
- Gråsparv
- Grönfink
- Grönsångare
- Kråka
- Kungsfågel
- Stare
- Svartvit flugsnappare
- Ärtsångare

Ytterligare åtta arter observerades under inventeringen men bedömdes inte nyttja inventeringsområdet som häckningsområde. Ett förbehåll gäller dock strandskata som eventuellt kan ha anknytning till inventeringsområdet, läs mer nedan. När Calluna bedömer huruvida en behöver inventeringsområdet för att genomföra häckning och föda upp ungar så granskas artens habitat och observationernas karaktär. Det är skillnad på om en art endast setts förbiflygande eller om den har aktiviteter som kan knytas till häckning.

Nedan listas arter som Calluna avfört från inventeringsområdet och en kort beskrivning ges varför de ej bedömdes häcka i området.

- Duvhök (enbart misstänkta bytesrester noterade, området erbjuder för arten födosöksmiljö men med hänsyn till vägar, bebyggelse och aktiviteter i området, i kombination med ett utdrag av skyddsklassade data (dvs. som skulle påvisa om en boplatz skulle finnas i området) ansågs inte inventeringsområdet vara fall för en häckningsplats. Vintertid och möjligtvis även under häckningstid kan området användas som födosöksområde, dessa födosöksområden för arten är mycket stora och kan röra sig om stora delar av söderort, arten är dessutom väl anpassad till urbana miljöer när det gäller födosökandet.
- Fiskmås, sågs endast förbiflygande. Området erbjuder för arten öppna miljöer som den troligtvis använder som födosöksmiljö. Arten häckar i stadsmiljöer ofta på tak. Sådana typer av tak saknas inom inventeringsområdet. Skogsmiljö som stora delar av inventeringsområdet innefattar är fel biotop för arten.
- Mindre hackspett, sågs endast födosökande vid första besöket i mars. Artens beteende visar inte på att området skulle vara häckningsområde. Observerad individ var antingen på jakt efter ett nytt revir (den här tiden på året händer det att arten dyker upp lite varstans i sök efter partner eller nytt lämpligt revir), alternativt att individen rörde sig i utkanten av sitt revir. Detta innebär att boplatzen ligger i ett annat skogsområde som sannolikt har mer skyddat läge och mer sammanhängande skog. Eftersök i artportalen visar inte heller på någon boplatz i inventeringsområdet som bör ha fångats upp genom att många fågelintresserade / fågelskådare rör sig i området. Skulle arten ha häckat vid inventeringsområdet skulle den även högst troligt observerats under fler av besöken.
- Rödvingetrast, sågs vid ett besök tidigt i april där arten uppträdde på ett sätt som i tid på året talar för att arten rastade i området på sin väg till häckningsplats längre norrut.

- Silltrut, sågs endast förbiflygande. Liksom för fiskmås och skratmås används troligen emellanåt öppna miljöer som gräsmattor i området för födosökande. Silltrut bedöms inte häcka i inventeringsområdet, utan boplats för arten finns ofta på tak i urbana miljöer.
- Skratmå, sågs födosökande vid en grus-/gräsyta, arten har boplats närmare vatten och bedöms inte häcka inom inventeringsområdet. Arten använder ibland den öppna miljön för födosökande, men bedöms inte behöva livsmiljö i någon ansenlig grad i inventeringsområdet för att kunna genomföra en häckning.
- Strandskata, sågs utanför inventeringsområdet. Arten bedöms inte häcka inom inventeringsområdet. I stadsmiljöer ligger ofta boplats på tak, t.ex. industritak/plattare lite lägre tak. Enligt Artportalen så finns det tidigare observationer att arten häckar på industritak nord/nordöst om inventeringsområdet. Av de åtta arterna som inte nyttjar området som häckningsområde är strandskata en av de arter som dock skulle kunna behöva Årstafältets gräsmarker för att genomföra häckning och få ut ungar. Försvinner gräsmarkerna i stor utsträckning vid Årstafältet flaggar Calluna för att utreda hur arten skulle påverkas.
- Tornseglare. Arten sågs endast förbiflygande och födosökande i luftrummet, arten har en speciell ekologi där hela dess liv mer eller mindre levs i luften. Inom befintligt inventeringsområdet finns inte någon boplats (finns ofta under tak och i håligheter i byggnader, vilket saknas inom inventeringsområdet). Dessutom så kommer inte arten påverkas av markförändring mer än marginellt mindre födotillgång (insekter) i luften. Arten kan flyga längre sträckor till områden där det förekommer rikt med flygande insekter, t.ex. där en viss insekt svärmar (exempelvis vid en sjö).

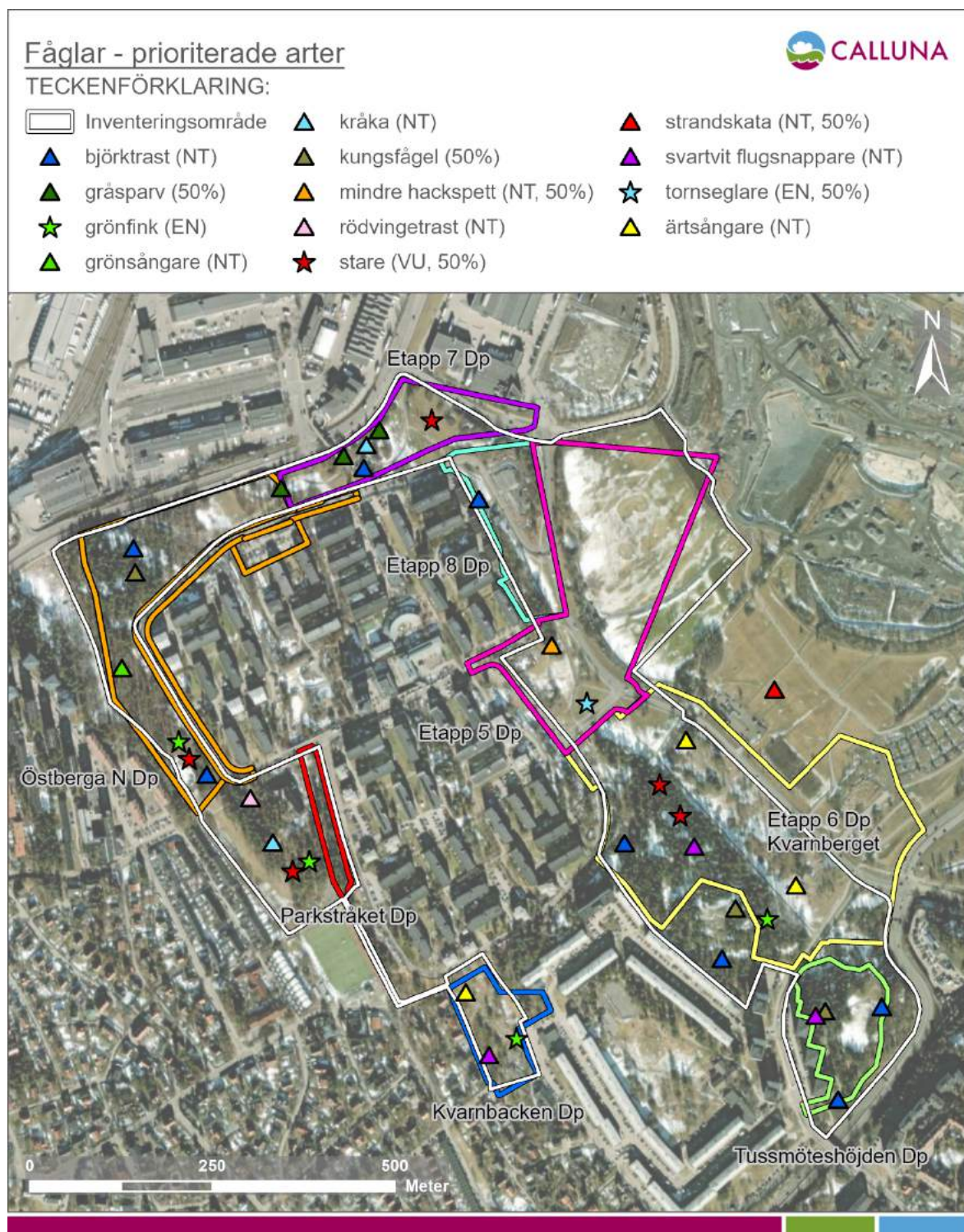
I kartorna nedanför (figur 2 och 3) redovisas dels prioriterade fågelarter (se faktaruta s 6), dels övriga fågelarter. Observera att observationspunkten i kartan indikerar ett bedömt revir baserat på häckfågelinventeringsmetodens kriterier. Utbredningsområdet på reviret är inte avgränsat. I tabell 1 har antal revir inom inventeringsområdet uppskattats.

I figur 2 finns även med några arter som kunde avföras från att vara knutna till inventeringsområdet enligt motiveringen ovan. Calluna har ändå valt att visa dem på kartan.

Dessa arter är:

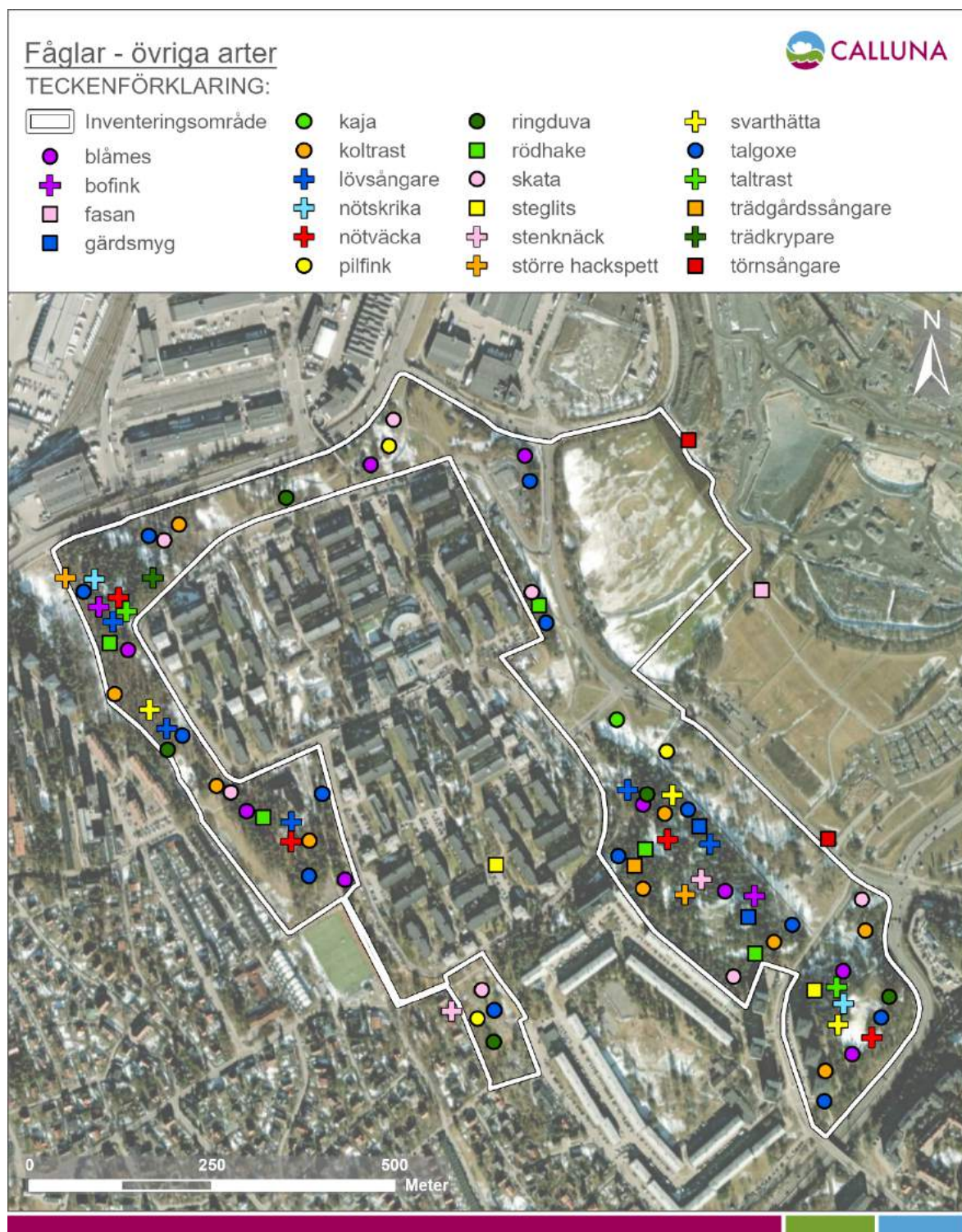
Mindre hackspett, rödvingetrast, tornseglare, strandskata

## Kartor



Figur 2. Karta prioriterade fågelarter. Vit gräns visar inventeringsområdet som i stort överensstämmer med programområdet för Östberga. Observera att några av arterna bedömts att de inte är knutna till inventeringsområdet, se beskrivning ovan.





Figur 3. Karta övriga arter. Sammanställning arter från fågelinventeringen

Tabell 1. Fågelarter i bokstavsordning som noterades under inventeringen och bedöms häcka (olika häckningskriterier) i inventeringsområdet. Prioriterade arter i röd text. 50% = negativ minskning,  $\geq 50\%$  populationsnedgång perioden 1980–2018. Rödlistade arter utgår från 2020 års bedömning (referens till rödlistan 2020). FD = fågeldirektivet hänvisar till arter markerade med B i bilaga 1 till artskyddsförordningen.

Art	Högsta häckningskriterie	Rödlistad (kategori)	50 %	FD	Bedömt antal revir	Kommentar
<b>Björktrast</b>	Säker häckning (13)	NT			8 revir	
Blåmes	Säker häckning (19)				9 revir	
Bofink	Trolig häckning (5)				2 revir	
<b>Duvhök</b>	Möjlig häckning (2)	NT			-	Bytesrester från ringduva noterades i norra delen av området, under de två besöken i april. Senare noterades inte några rester, eller annan aktivitet. Callunas bedömning är att den inte häckar inom inventeringsområdet.
Fasan	Möjlig häckning (3)		x*		1 revir	* Fasan har minskat $\geq 50\%$ under 1980-2018 men med hänsyn till att arten är bedömd som främmande art (artfakta.se) bedöms inte arten räknas som prioriterad inom artskyddet.
<b>Fiskmås</b>	Möjlig häckning (2)	NT			-	Endast förbiflygande.
<b>Gråsparv</b>	Trolig häckning (16)		x		3 revir	
<b>Grönfink</b>	Trolig häckning (5)	EN			4 revir	
<b>Grönsångare</b>	Möjlig häckning (3)	NT			1 revir	
Gärdsmyg	Trolig häckning (5)				2 revir	

Kaja	Möjlig häckning (2)				1 revir	
Koltrast	Säker häckning (17)				9 revir	
<b>Kråka</b>	Säker häckning (16)	NT			2 revir	Flygga ungar observerade vilket tyder på boplatz någonstans i närområdet.
<b>Kungsfågel</b>	Möjlig häckning (2)		x		3 revir	
Lövsångare	Trolig häckning (5)				4 revir	
<b>Mindre hackspett</b>	Möjlig häckning (2)	NT	x		-	En hane observerad födosökande vid det första besöket 18/3. Skulle kunna röra sig om en individ som söker efter en partner, men utan framgång har individen sedan dragit vidare i sök efter partner eller ett nytt revir (ej tillräcklig mängd livsmiljö för boplatz vid inventeringsområdet.)
Nötskrika	Trolig häckning (5)				2 revir	
Nötväcka	Säker häckning (13)				4 revir	
Pilfink	Trolig häckning (5)				3 revir	
Ringduva	Trolig häckning (6)				5 revir	
Rödhake	Säker häckning (16)				5 revir	
<b>Rödvingetrast</b>	Möjlig häckning (2)	NT			-	Vid ett besök i början av april, förmodligen rastande på väg mot häckplats. Calluna bedömer att arten inte häckar inom inventeringsområdet.



<b>Silltrut</b>	Möjlig häckning (2)	VU			-	Endast förbiflygande, finns dock födosöksmiljö framför allt på gräsmattorna. Häckar eventuellt på tak i närheten men inte inom inventeringsområdet.
Skata	Säker häckning (13)				7 revir	
<b>Skrattmå</b>	-	NT	x		-	Födosökte på gräs/grusplan, har sannolikt inte boplatz inom inventeringsområdet, utan istället i närheten av vatten i närområdet.
<b>Stare</b>	Möjlig häckning (2)	VU	x		5 revir	Stare kan häcka kolonivis. Om flera håligheter finns i samma träd kan flera par ingå i ett liknande revir.
Steglits	Trolig häckning (5)				2 revir	
Stenknäck	Möjlig häckning (2)				2 revir	
<b>Strandskata</b>	Trolig häckning (5)	NT	x		1 revir	Nyttjar förmodligen Årstafältet för födosök, boplatz ej lokaliserad, men bör sannolikt ligga utanför inventeringsområdet, troligtvis i industriområdet nordväst om området.
Större hackspett	Säker häckning (14)				2 revir	
Svarthätta	Möjlig häckning (3)				3 revir	
<b>Svartvit flugsnappare</b>	Säker häckning (14)	NT			3 revir	
Taltrast	Trolig häckning				2 revir	

Talgoxe	Säker häckning (19)				13 revir	
<b>Tornseglare</b>	Möjlig häckning (2)	EN	x		-	Ett fåtal som födosöker över inventeringsområdet, boplatser kan dock vara belägna betydligt längre bort, bedöms med stor sannolikhet ej ligga inom inventeringsområdet.
Trädgårdssångare	Möjlig häckning (3)				1 revir	
Trädkrypare	Möjlig häckning (2)				1 revir	
Törnsångare	Möjlig häckning (3)				2 revir	
<b>Ärtsångare</b>	Säker häckning (16)	NT			3 revir	Vid det västra reviret i figur 3 i dp Kvarnbacken observerades vuxen fågel ge föda åt ungar. Vid de två östra punkterna i dp 6 observerades endast sjungande fåglar.

## Utsök Artportalen

Ett utsök gjordes (2022-08-23) efter rödlistade arter eller arter som är med i fågeldirektivets bilaga 1, från Artportalen för perioden 2000–2022 med inventeringsområdet som sökyta. Inom sökytan kan även finnas observationer från omkringsliggande lokaler, såsom Årstafältet. Sökkriterier var ”möjlig, trolig, eller konstaterad häckning”. Fågelarter som fanns rapporterade till Artportalen men som inte observerats under fågelinventeringen nämns nedan. Området är tämligen välbesökt av fågelskådare, vilket resulterar i att även arter som uppehåller sig mer tillfälligt i området observerats. Observationerna är andrahandsinformation från Artportalen och vem som helst kan rapportera in fåglar, vilket gör att felbestämningar förekommer, även om rapporterna oftast är korrekta.

- Vitkindad gås (FD 1), par i lämplig häckbiotop, april 2013.
- Vaktel (NT), spel/sång, juni 2011.
- Svarthakedopping (FD 1), par i lämplig häckbiotop, maj 2017.
- Tofsvipa (VU), flera observationer under till 00-tal där pulli/nyligen flygga ungar noterats, vilka verkar framför allt uppehålla sig kring dammen (åren 2002–2007).
- Grönben (FD 1), spel/sång, juli 2008, antagligen en mycket tillfällig obs, arten häckar över lag inte i denna miljö.
- Gråtrut (VU), 1 pulli, juli 2005, noterad vid ”postterminalen” möjlig boplatser på taket.

- Fiskmås (NT), flera flygga ungar noterade i området, häckningsplats verkar framför allt vara vid taket till ICAs parthallar (där har även strandskata (NT) observerats).
- Mindre hackspett (NT), upprörd/varnande, april 2004.
- Törnskata (FD 1), spel/sång, obs i häcktid, observerad vid tre datum under två olika år (2017 och 2018).
- Busksångare (NT), spel/sång, juni 2006.
- Rörsångare (NT), spel/sång, noterad under tre olika år (2006, 2010, 2013)
- Svart rödstjärt (NT), spel/sång, juni 2018.
- Buskskvätta (NT), spel/sång, noterats vid flera år under häckningstid, verkar uppehålla sig i området vid dammen på Årstafältet.
- Rosenfink (NT), spel/sång, maj vid fyra olika år, området omkring dammen.
- Gulsparv (NT), spel/sång, maj/juni 2006.
- Sävparv (NT), spel/sång, maj 2006 och april 2008.

## Inventeringsområdets betydelse för fågelfauna

Resultatet från inventeringen är förväntade arter för den urbana naturmiljö som inventeringsområdet omfattar. Nio av arterna som bedöms häcka inom inventeringsområdet är s.k. prioriterade fågelarter. En riskanalys med översiktlig bedömning av dessa arter utifrån artskyddsförordningen samt förslag på principiella skadelindringsåtgärder redovisas i separat PM.

Områdets värden för fåglar består framför allt av de olika skogsmiljöerna, de öppna fälten, och ängs/gräsmarkerna med inslag av buskar och skogsdungar. Busk- och brynmiljöer och de äldre träden med håligheter är särskilt värdefulla strukturer för fåglar i området.

I närområdet är miljön tämligen exploaterad vilket gör att naturmark inventeringsområdet tillsammans med anslutande skogsmark och Årstafältets biotoper bidrar med viktig livsmiljö för fåglar i en övrigt ganska urban och fågelfattig miljö. Spridningsmöjligheter finns mot sydost med skogsstråk förbi Enskede vidare mot Skogskyrkogården. I den andra riktningen, mot nordväst, finns vissa spridningsmöjligheter mot Liseberg och vidare mot Solbergaskogen.

Inventeringsområdet är påverkat av störning från trafik och mänsklig aktivitet, vilket gör att riktigt känsliga arter som vissa rovfåglar, hackspettar eller ugglor inte häckar i området, utan endast i så fall förekommer tillfälligt.

Området bedöms inte vara någon viktig rastplats för fåglar nationellt eller regionalt, men lokalt är det ett av få områden i Stockholms stad där fåglar knutna till de öppna fälten och buskmarkerna. De bärande träden som finns i området som exempelvis rönn, är betydelsefulla som födokälla under vinterhalvåret.

Det har tidigare funnits en damm på Årstafältet som numera är borttagen, men som håller på att ersättas med en ny större damm. Den tidigare dammen har varit en magnet för många fåglar, något som framkommer av utsök från Artportalen. Platsen för dammen ingick inte i inventeringsområdet för denna inventering.



Figur 4. Exempelbild av livsmiljö för fåglar i området. Den östra delen av inventeringsområdet består mestadels av gräsmark, och blockig mark med buskar och enskilda träd. Östra delen av etapp 6 är en sådan miljö, här återfinns t.ex. törnsångare och ärtsångare (NT) i den buskrika miljön.





Figur 5. Den norra delen av området (bild från etapp 7) med stråk omgivna av trädgångar, buskar, körsbär och öppna oklippta gräsytor.



Figur 6. Öppnare partier på bergshällar i den södra delen av området (vid dp Kvarnbacken).





Figur 7. Skogsområdet i den nordvästra delen av området (bilder från dp Östberga Norra), med lövskog/blandskog, luckig tallskog och lövskog med inslag av ädellövträd.



Figur 8. Brynmiljöer vid skogskanter är viktiga miljöer för fåglar där det ofta finns mycket föda. T.h. blandskog med framför allt tall, ek, asp och rönn – en vanlig miljö i inventeringsområdet. Exempelbilder från närheten av dp Parkstråket.



## Referenser

Birdlife Sverige (2022). *Program för fågelskydd och naturvård. Version 2022-02-12.*

Hebert, M. (2017). *Naturvärdesanalys för Östberga 2017*. Calluna AB på uppdrag av Stockholms stad exploateringskontoret.

Naturvårdsverket och Skogsstyrelsen 2022. PM 2022-09-29. Naturvårdsverkets och Skogsstyrelsens gemensamma tolkning av förändringarna i 4 § artskyddsförordningen om fridlysning av fåglar i samband med skogsbruk. Diarienummer Naturvårdsverket Nv-04718-22 Skogsstyrelsen 2022/1756. Hämtat från [<https://www.naturvardsverket.se/globalassets/media/dokument/vagledning/nv-vagledning-tolkning-av-forandringar-i-artskyddsforordningen-fridlysning-faglar-i-samband-med-skogsbruk.pdf>].

Naturvårdsverket (2009). *Handbok för artskyddsförordningen*. Del 1 och 2. Handbok 2009:2 och 2009:3. ISBN 978-91-620-0160-5 och 978-91-620-0161-2.

SLU Artdatabanken Artikel 12-rapportering fågeldirektivet 2018, in prep.

SLU Artdatabanken (2020). *Rödlistade arter i Sverige 2020*. SLU, Uppsala.

SLU Artdatabanken (2022). *Artfakta – naturvård*. Hämtat från [[www.artfakta.se](http://www.artfakta.se)]. SLU, Uppsala.

Svensk fågeltaxering (2021). *Svenska fågelindikatorer (utdrag ur Årsrapporten för 2021)*. LU, Lund.

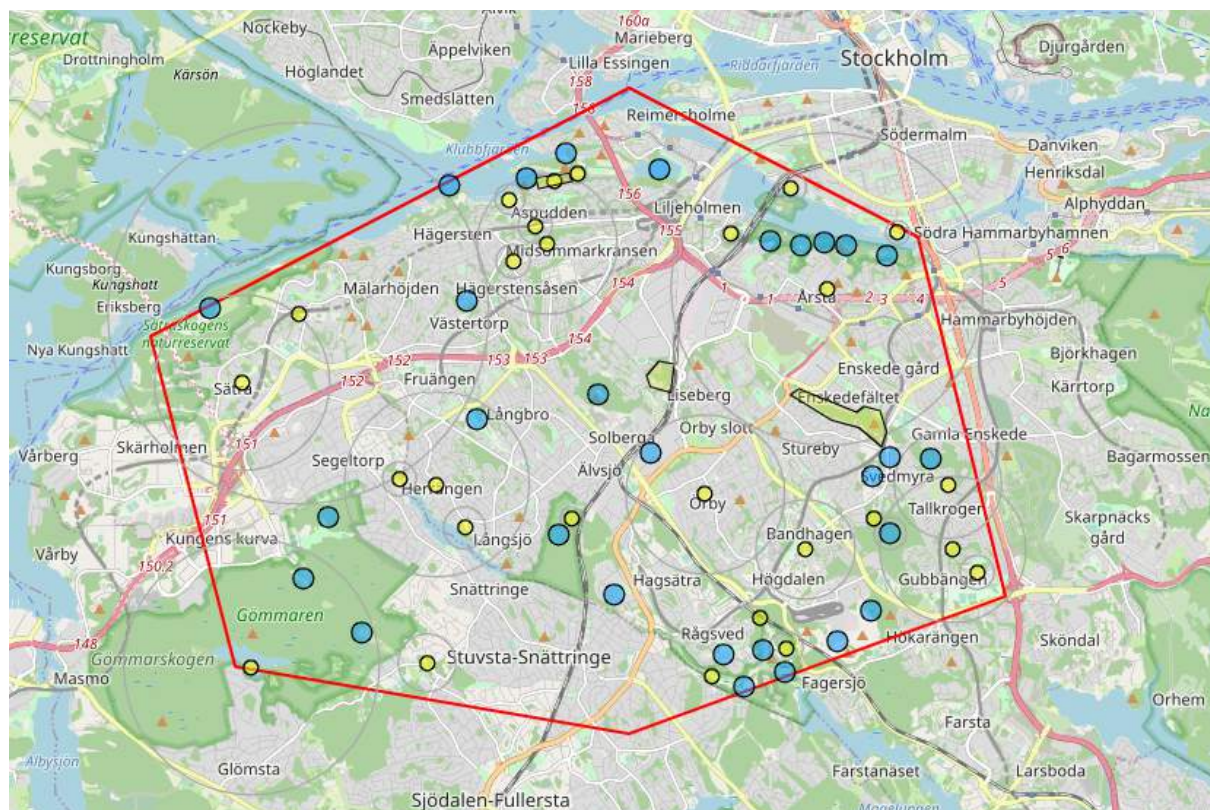
Sveriges Ornitologiska Förening (2007). *Ny vår för fågelinventeringar - en översikt av de vanligaste metoderna för att inventera fåglar*. Författad av Robert Ekblom, utgiven av Sveriges Ornitologiska Förening

### Webbsidor

Eionet där all data som Sverige rapporterade enligt fågeldirektivet 2019 finns publicerad. <https://nature-art12.eionet.europa.eu/article12/report?period=3&country=SE>

## Bilagor

### Bilaga 1. Sökyta Artportalen utsök grönsångare 2022-10-11



Med sökkriterier tidsperioden 2000–2022 och möjlig, trolig, eller säkerställd reproduktion för grönsångare. Sökningen gav 426 träffar, utspritt på flera olika lokaler, se ovan. Blå prick innebär att det finns flera lokaler nära varandra.

