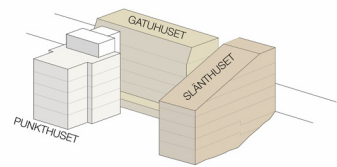


## A photograph of a modern building's exterior. The facade is composed of a light-colored stucco upper section and a red brick lower section. A large, dark-framed glass door is set into the brick wall, with a person visible inside. To the right of the door is a small, dark, rectangular panel with the number '9'. Above the door is a small, square window. To the right of the brick wall is a tall, narrow window made of glass blocks. In the foreground, a person is sitting on a low brick wall that serves as a planter box, filled with various plants and flowers. The ground is paved with light-colored tiles, and shadows are cast across it.

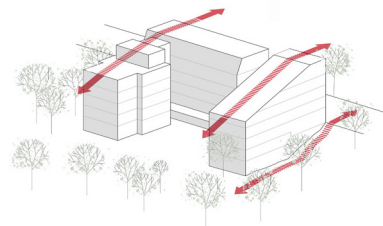
De tre kvarteren bildar en länk mellan Östberga och Liseberg. Gatuhusen mot Östbergabackarna anknyter i skala, riktning, material och formspråk till Östbergas lamellhus. De hus som klättrar ner för slänten mot parkstråket avviker och hittar inspiration i Lisebergs mer varierade bebyggelse samt följer topografin.

Mellan kvarteren finns möjlighet för allmänheten att röra sig mellan Östberga och parkstråket. Gårdarna är öppna för passage men får en delvis mer privat karaktär. Vid varje gårdsentré finns en platsbildning som ger ett tillskott av sociala rum i stadsbilden. I gränsen mellan naturpark och gårdar finns platser för odling, pergola och växthus som skiljer det privata från det allmänna vilket skapar trygghet för de boende och säkerställer att de gemensamma ytorna förblir tillgängliga och öppna.

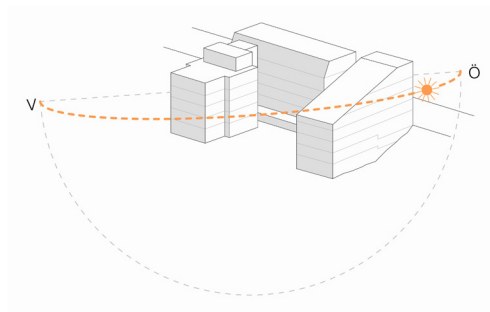




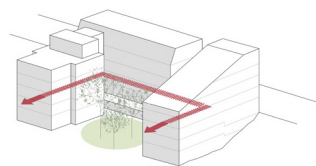
Olika typologier bildar ett kvarter



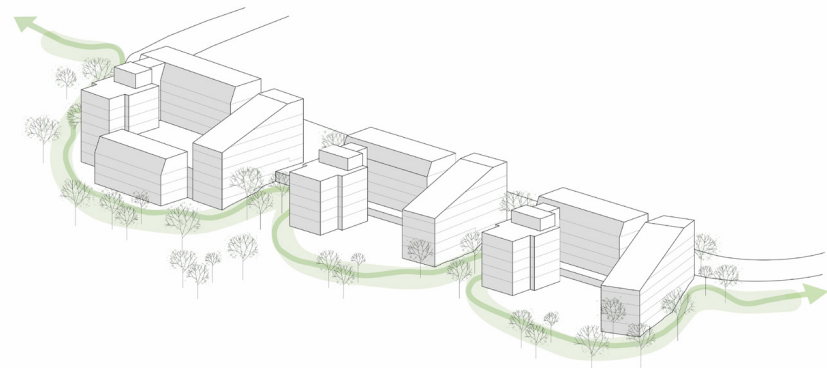
Kvarteren följer topologin och trädtopparna



Bra solförhållanden på gården



Huskropparna sluter sig kring ett gårdssrum



Parkens grönska letar sig fram till gatan mellan kvartern

## Gestaltningsskoncept

Kvarteren är uppdelade i olika volymer enligt en byggnadstypologi. Varje kvarter har ett gatuhus, ett slänthus och ett punkthus. Gatuhuset ligger parallellt med Östbergabackarna och har en tydlig rumsbildande gatukaraktär. Slänthuset ligger som namnet antyder i släntens fallriktning och sänker sig ner i parkstråket. De ligger på den södra sidan av kvarteren och ger, genom att sänka sig mot söder, möjlighet till bra solförhållande på gårdarna. Punkthuset ligger i slänt på kvarterens norra sida. De har fler våningar men taket ligger i samma nivå som gathuset. Punkt- och gathuset är sammanlänkade med gemensamt trapphus.

# Promenaden Kvarter D

De tre nya kvarteren vid gatan Östbergabackarna sträcker sig ut i skogsbacken mot Lisebergsparken. I nordvästra delen är parken en skogsklädd dalgång. Här växer tall och ek i de torra partierna vid gatan med berg i dagen. Den fuktigare lågpunkten domineras av asp, sälg och gran. I den sydöstra delen, mot radhusen i Liseberg, öppnar parken upp sig med klippta gräsytor och trädgångar.

Ett gång- och cykelstråk löper genom parken från sydöst till nordväst. En viktig tvärgående koppling finns centralt i parken som kopplar Liseberg och Östberga. I Lisebergsparkens sydöstra del finns bollplan och utegym mm. Parken i sin helhet får en upprustning i samband med bostadsexploateringen.



Bildvinklar





**1.** Vy från södra delen av Östbergabackarna.

**2.** Vy från Lisebergsparken södra del.



**3.** Vy över bostadsgården i Kv D2, sedd från Lisebergsparken.

**4.** Vy över Kv D1, sedd från Lisebergsparkens norra del.





# Fasader Kvarter D



Fasad mot Östbergabackarna - översikt



Kvarter D1



Kvarter D2



Kvarter D3

Skala 1:500

# Fasader Kvarter D



Fasad mot Lisebergsparken - översikt



Kvarter D1



Kvarter D2

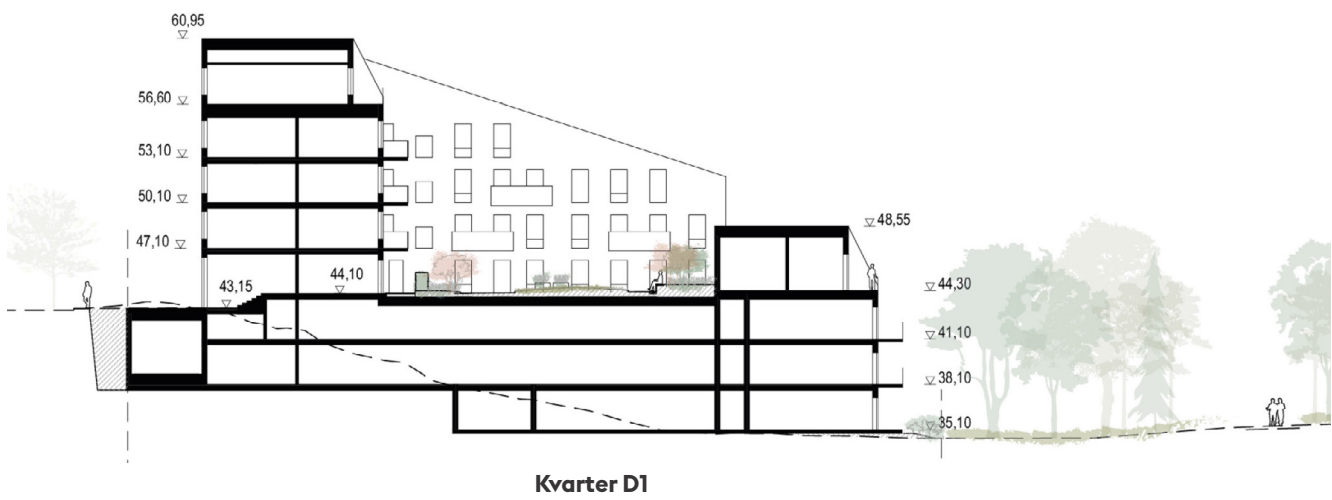


Skala 1:500

Kvarter D3

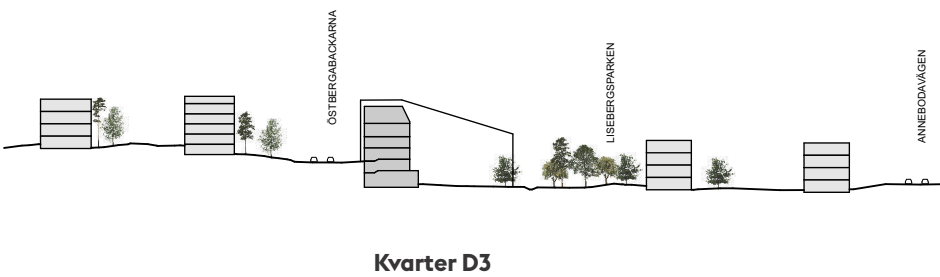
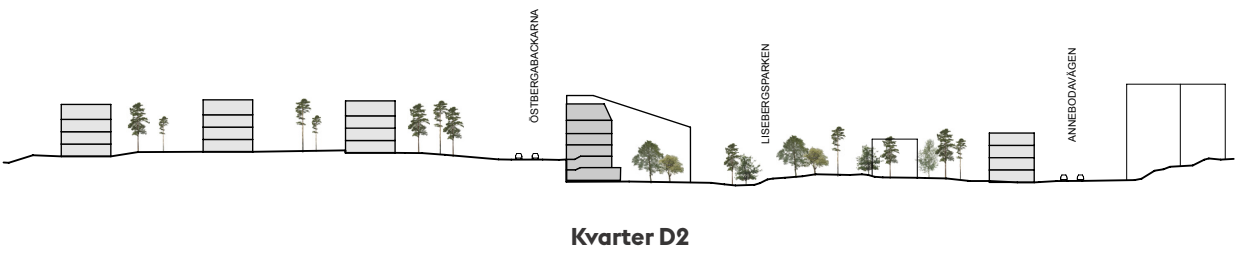
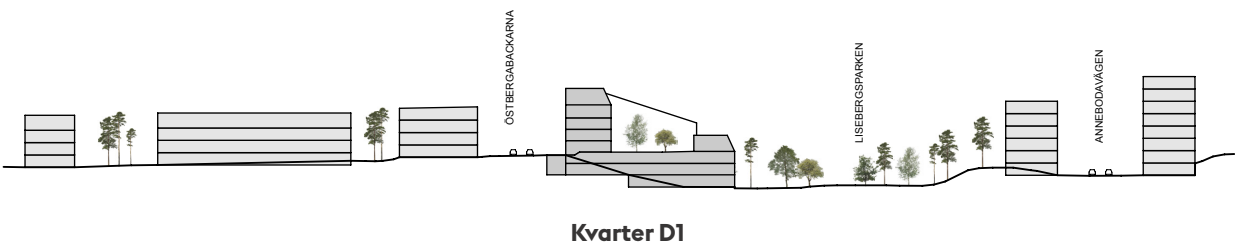


# Sktioner Kvarter D



Skala 1:500

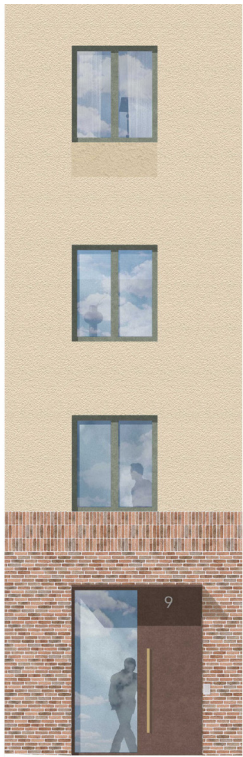
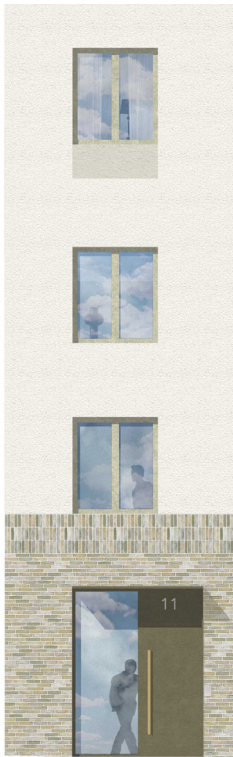
# Sktioner Kvarter D



Skala 1:2000



# Material Kvarter D



ASP



EK



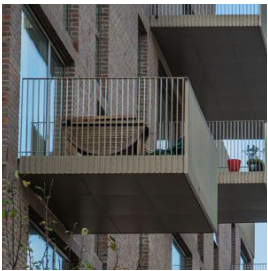
TALL



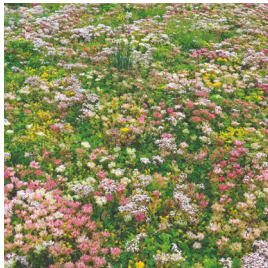
# Material Kvarter D



Återbrukat tegel



Metallräcken



Sedumtak



Glasbetong

Fasaderna är putsade, med en sockel av tegel. Balkongerna har metallräcken. Kulörerna bygger på en färgpalett som är inspirerad av de träd som växer naturligt på platsen; ek, asp och tall. Under en del fönster finns en yta av spritputs där den grövre ytan, som skapar ett mörkare fält, bidrar till fasadens komposition.

Teglet är tänkt att vara återbrukat vilket kan skapa en viss nyansskillnad mot hur paletten är redovisad, beroende på utbudet vid tidpunkten för genomförande.

Entréerna är utformade med en metallram som går ut i ett skärmtak i samma material och kulör. Dörrarna är också i mattlackerad metall med samma kulör. Entréernas utformning samt trapphusens och cykelförrådens uppglasning av glasbetong är återkommande identitetsskapande arkitektoniska element.

Taken är antingen täckta med sedumväxter eller solceller.



# Genomsiktlighet Kvarter D

## Fasad mot Östbergabackarna



Solida delar - 70 %



Transparenta delar - 30 %



En lokal med stora fönster mot gatan

Kvarteren är utformade för att skapa en trygg och omhändertagen miljö med samverkan mellan privata, halvprivata och allmänna platser. Inom kvarteren finns gemensamma ytor, ljusa entréer, takterrasser, väl tilltagna cykelrum samt lokaler. Dessa syftar till att skapa social trygghet inom kvarteren.

Bostäder i bottenplan med uteplatser mot gatan, uppglasade trapphus och entréer, balkonger och lokaler bidrar till närvaro och ögon mot det offentliga rummet.

# Entréer Kvarter D



► Lokal ► Cykelförråd ► Bostadsentré



Bostadsentré i Kv D2

Kvarteren ansluter till Östbergabackarna med en förhöjd bottenvåning. I gaveln på slänthusen, intill gårdsentréerna, finns lokalytor som möjliggör olika verksamheter. Uppglasade trapphusentréer ger gatan liv och trygghet. Lägenheter på bottenvåningen ligger upplyfta från gatan med uteplatser, som både ger liv till gatan, social närhet och samtidigt skyddar de boende från direkt insyn. Mot parken nedanför och mellan husen är bottenvåningarna försedda med uteplatser med möjlighet till odling som även skapar en fredad zon mellan det privata och det allmänna.

Mot omgivningens gatu- och parkrum vänder sig husens ögon, i form av fönster, balkonger och terrasser. Den fredade zonen mot gatan som innehåller entréer, uteplatser, planteringar och platsbildning gör att husen kan öppna sig utan att gatan kommer alltför tätt inpå, med siktlinjer mellan bostäderna och gatulivet.

De tre kvarteren har gemensamma funktioner som yta med möjlighet till cykelreparation och odling mm. Detta bidrar till samhörighet mellan de boende.

Byggnadernas entréer vetter mot Östbergabackarna samt mot gårdarna. På grund av markens lutning hamnar entréer till släntbyggnaderna på ett mellanplan och de nedre lägenheterna nås via korridor, trapphus och hiss. I det norra kvarteret finns parkering för rörelsehindrade i garaget, medan det för övriga kvarter är nödvändigt att lösa tillgänglighet genom parkering på gatumark.



I gavlarna på slänthusen är det möjliggjort för lokalverksamhet. Här redovisat som en blomsterhandel i Kv D1.



# Sittplatser Kvarter D



Bild som visar en bostadsentré i Kv D2

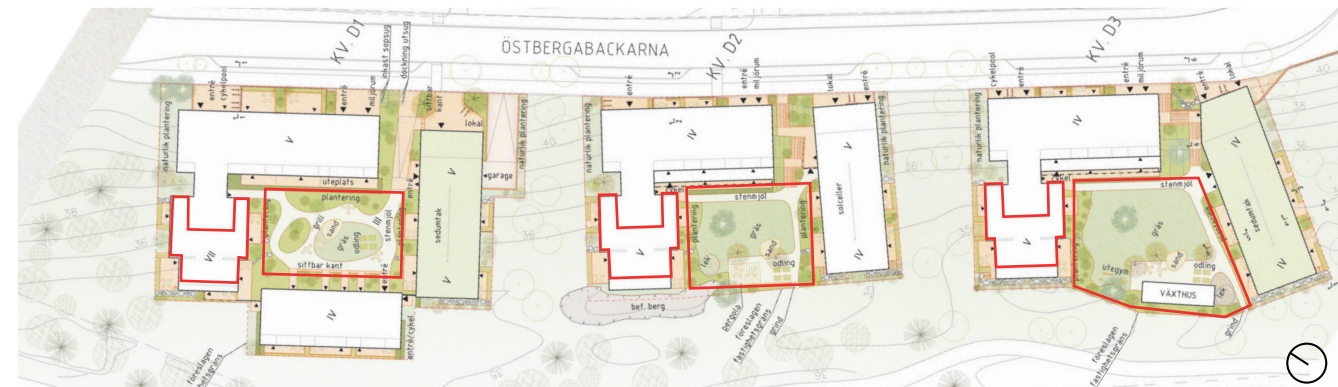


I gavlarna på slänthusen är det möjligt att göra lokalverksamhet. Här redovisat som en blomsterhandel i Kv D1.

Mellan kvarteren finns möjlighet för allmänheten att röra sig från gatan ned till parken. Även gårdarna är öppna för passage med trapplopp från gatan men får gestaltningsmässigt en mer privat och fredad karaktär. Vid entréer till kvarterens gårdar finns platsbildningar med sittplatser och planteringar som bidrar till stadsdelens sociala miljö. Gårdarnas trädgårdskaraktär letar sig fram här i form av perennplanteringar och fruktträd.

I varje kvarter finns en kombinerad bänk och planteringslåda, i anslutning till entrén. Den är vänd ut mot trottoaren. Här kan man vänta på en taxi, sin kompis eller bara titta på människor som går förbi.

# Gårdar och tak Kvarter D



Bostadsgården i kv D2

Ambitionen är att skapa gröna gårdar som kompletterar varandra med skiftande funktioner och innehåll som knyts samman med den omgivande parken. Utemiljön ska stimulera till att man gärna besöker varandra i de tre kvarteren.

Den södra och den mellersta gården (D2 och D3) har ingen underbyggnad. Karaktärsträd placeras inne i kvarteren och bidrar till att binda samman grönstrukturen. De blandas med bärbuskar och fruktträd som ger kvarteren trädgårdskaraktär.

I gårdsrummen skapar den gemensamma uteplatsen en samlande, öppen mittpunkt med anslutande odlingsmöjligheter, lek och andra funktioner. Stora varierade planteringar ramar in gårdens öppna mitt vilket ger en grön karaktär och placeras som en tydlig gräns mellan privata uteplatser och de halvprivata gårdsytorna.

Gårdar och angränsande naturmark är viktiga för biologisk mångfald och planteringar mm utformas för att skapa goda förutsättningar för växter och insekter.

Den norra gården (D1) är underbyggd med garage. Detta innebär att gården ligger upphöjd över gatunivån. Gårdsentrén utformas som en ramp i tegel omgiven av generösa perennplanteringar och buskträd. Den lilla platsbildningen vid gatan har en grön inramning av planteringar och en markbeläggning av tegel. Planteringsytorna på gårdsbjälklaget höjs för att skapa tillräckligt med jorddjup för växterna. De centrala planteringsytorna, där den gemensamma uteplatsen ligger placerad, blir därmed svagt kuperade med en låg kant mot de hårdgjorda ytorna. I planteringar mot gårdsfasaderna och de privata uteplatserna byggs en högre sittvänlig kant.



Varje kvarter har en gemensam takterrass



# Cykel Kvarter D

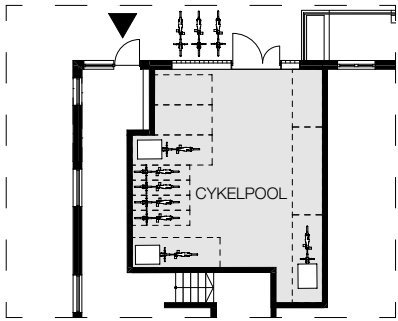


Cykelpoolen ger ljus till gatan på kvällen.

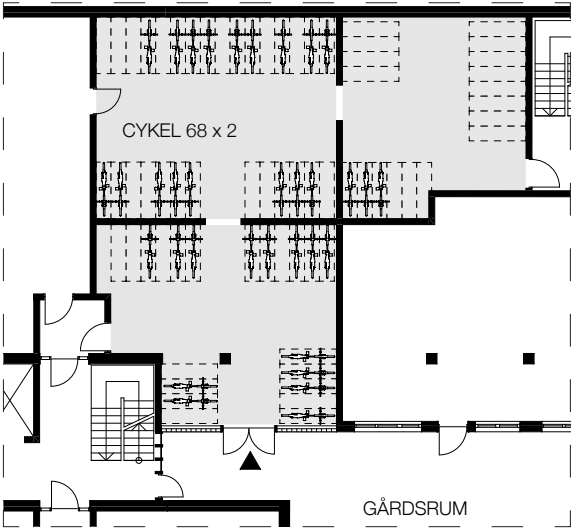
Kvarteren har plats för två cykelförråd med direkt access från gatan. Där finns det plats för t.ex. cykelpool för elcyklar och lådcyklar som de boende kan låna när de ska på utflykter eller storhandla. Cykelförråden är uppglasade med betongglas. Den semi-transparenta egenskapen med betongglas skapar trygghet mot gatan då man kan se om någon är där inne eller utanför men ger samtidigt en lugnare fasad då rasslet av cyklar tonas ner.

Utanför varje entré finns ett antal cykelställ men den största delen av cykelparkeringen finns i cykelförråd med ingång från gården. Dit kommer man lättast med cykel från gång- och cykelstråket som går genom Lisebergsparken.

Totalt finns det 675 cykelplatser (3 per lägenhet).



Cykelpool med access från Östbergabackarna.



Cykelparkering med access från gården

# Det extra Kvarter D



Kvarteren är utformade för att skapa hemkänsla, uppmuntra till lek, rörelse, odling och gemensam samvaro för att främja hälsa och välmående.

För att skapa liv och trygghet finns uteplatser både mot gata och gård som bidrar till synkontakt och social omtanke. En gemensam takterrass ger extra värde till de boende och kan fungera som gemensam mötesplats eller en avskild vistelseyta.

En plats på den södra gården är avsedd för att möjliggöra ett framtida växthus för odlingsintresserade. På lekytorna finns utrustning som uppmuntrar till balansträning och rörelse.

Gemensamma grillplatser bidrar till sociala möten och ger möjlighet för boende att laga mat tillsammans eller till privata middagar.

Ljusa, trygga och omsorgsfullt gestaltade trapphus uppmuntrar till rörelse och att välja trappan framför hissen.

Kvarteren har stora och välorganiserade cykelrum inomhus, tillgång till luftaggregat, vatten och plats för reparation och skötsel samt cykelpool, med smitvägar ut från gården till gång- och cykelbanan i parken, som är ett av de viktigare cykelstråken i området. Därmed blir cykeln ett naturligt var för många boende.

Med plats för gemensamma odlingslådor på gården samt på de privata uteplatserna bidrar kvarteren till odlingsglädje och biologisk mångfald. Naturen och grönytorna i Lisebergsparken vävs samman med de gröna gårdarna och de terränganpassade bottenvåningslägenheterna vilket bidrar till upplevelsen av parkkvarter.