



# Telefonplan

Stockholm

Antikvarisk förundersökning

2022-01-26 - Rev 2022-11-20

**Nyréns** Arkitektkontor



# Innehåll

## Inledning

Bakgrund och syfte	3
Avgränsning / tidigare framtaget material	3

## Läsanvisning

Kulturhistoriska förutsättningar	3
Historisk tidslinje	3
Fördjupning närområden	3
Riksintressen för kulturmiljövärden	3
Stockholms höga byggnader	3

## Kulturhistoriska förutsättningar

Plan- och bygglagen	4
Kulturhistorisk klassificering	4
Kulturhistoriskt värdefull bebyggelse och förändringar genomförda sedan 2007	4

## Historisk tidslinje

Fram till 1900	6
1900 - 30-tal	6
1937 - 40	7
1940-60 - tal	8
1970- 90-tal	9
2000-tal fram till idag	9

## Bebyggelsens ålder

Bebyggelsens ålder	10
--------------------	----

## Pågående/nyligen avslutade byggprojekt i området

Pågående byggprojekt i området med antal våningar utskrivna.	11
--	----

## Fördjupning närområden: Telefonplan och LM-staden

Kulturhistoriskt värde	12
LM-Ericssons industrianläggning och LM-staden i Midsommarkransen (AB114)	13
Midsommargården	14
Historik	14
Kulturhistoriskt värde	14
Tunnelbanestationen	15
Historik	15
Kulturhistoriskt värde	15

## Fördjupning närområden: Hökmossen

Området	16
Stadsplan 1938	16
Prylvägen enligt planen	16
Småstugebyrån i Stockholm	16
Åskledaren 1 och Kontrolluret 1	17
Historik och karaktär	17
Kulturhistorisk värde	17
Mikrofonvägen - Likriktaren 2	18
Likriktaren 2 - Historik och karaktär	18
Likriktaren 2 - Kulturhistoriskt värde	18
Mikrofonvägen - förskola på Västberga 1:1	19
Förskolebyggnad Västberga 1:1 - Historik och karaktär	19
Förskolebyggnad Västberga 1:1 - Kulturhistoriskt värde	19

## Riksintressen för kulturmiljövården 3 kap. 1 - 6 §§ miljöbalken i Stockholm med omnejd

Karta	20
-------	----

## Riksintressen för kulturmiljövården vars uttryck potentiellt påverkas

Stockholms innerstad med Djurgården [AB 115]	22
Motivering	22
Uttryck för riksintresset	22
Skogskyrkogården [AB 111]	23
Motivering	23
Uttryck för riksintresset	23
Tidigare utredning kring Skogskyrkogårdens kulturvärden	23
Planförslagets potentiella påverkan på riksintresset AB 111	23
Skogskyrkogården [AB 111]	24
LM-Ericssons industrianläggning och LM-staden i Midsommarkransen (AB114)	25
Motivering	25
Uttryck för riksintresset	25
Värdebärande karaktärsdrag identifierade av Stockholms stad i översiktsplanen	25
Planförslagets potentiella påverkan på riksintresset AB114	25
LM-Ericssons industrianläggning och LM-staden i Midsommarkransen (AB114)	26
Uttryck för riksintresset	26

## Stockholms höga byggnader - historisk genomgång

Inledning	27
Stockholmsåsen	28

# Inledning

### Bakgrund och syfte

Syftet med föreliggande antikvariska förundersökning är att identifiera kulturmiljövärden som kan påverkas i ett föreslaget stadsbyggnadsprojekt vid centrala Telefonplan, både på lokal nivå samt riksintressenivå. Utredningen fungerar som ett fristående dokument vars innehåll kan fungera som underlag i andra projekt men undersökningen är riktad för att kunna belysa de kulturhistoriska värden som planförslaget potentiellt påverkar. Planområdets placering markeras på kartor i dokumentet för att underlätta läsningen.

Detta dokument ligger till grund för en konsekvensanalys av planförslaget, vilket görs i ett separat dokument.

Detta dokument togs ursprungligen fram i samband med arbetet med ett tidigare planförslag, men har uppdaterats i samband med att en ny struktur prövas i planprocessen.

### Avgränsning / tidigare framtaget material

Kulturhistoriska värden och uttryck analyseras förutsättningslöst men med syftet att fungera som bedömningsunderlag vid konsekvensbedömningen av planförslagets påverkan. Analysen är därför avgränsad till de riksintresseuttryck och lokala kulturmiljövärden som potentiellt påverkas av planförslaget. En kulturmiljöanalys med konsekvensbeskrivning har tidigare genomförts för området och ett äldre planförslag av Tyréns AB (2017-11-15). Då denna kulturmiljöanalys är mycket omfattande gällande den befintliga miljön och dess värden, samt är en del av planhandlingarna sedan projektets tidigare skede, har föreliggande rapport begränsat sitt omfång avseende exempelvis nulägesbeskrivning och historik.

# Läsanvisning

### Kulturhistoriska förutsättningar

Rubriken beskriver förutsättningar i Plan- och bygglagen, Stockholms stadsmuseums klassificering, samt en övergripande, orienterande beskrivning av bebyggelsen i närområdet.

### Historisk tidslinje

Under rubriken beskrivs Telefonplan och dess närområdes historiska utveckling kortfattat.

### Fördjupning närområden

Under dessa rubriker fördjupas nuläges- och värdebeskrivningar av delar som kan komma att påverkas mer direkt av planförslaget.

### Riksintressen för kulturmiljövärden

Rubriken beskriver riksintressen för kulturmiljövärden i Stockholm med omnejd samt vilka av dessa områden som har uttryck som bedöms kunna påverkas av planförslaget.

För riksintresset LM-Ericssons industrianläggning och LM-staden i Midsommarkransen (AB114) har en beskrivande grafikbild med riksintresseuttrycken markerade upprättats.

### Stockholms höga byggnader

Under ovanstående rubrik beskrivs huvuddragen i hur Stockholms siluett förändrats över tid samt några av de geologiska förutsättningar som har påverkat placering av byggnader av märkeskaraktär från medeltiden till idag.

### PROJEKTINFORMATION

Utredningen är utförd på uppdrag av Stadsbyggnadskontoret, Stockholm  
Nyréns Arkitektkontor, kulturmiljö, genom:  
Urban Nilsson, byggnadsantikvarie  
Mattias Eklund, byggnadsantikvarie  
Fredrik Innerstedt, byggnadsantikvarie

Fotografier där inget annat anges: Mattias Eklund

**Utredningen läses dubbelsidigt i A3**

# Kulturhistoriska förutsättningar

## Plan- och bygglagen

Enligt PBL 2 kap. 6 § så ska ny bebyggelse utformas och placeras på ett sätt som är lämpligt med hänsyn till stads- och landskapsbilden, natur- och kulturvärden på platsen och intresset av en god helhetsverkan. Vidare så ska bebyggelseområdets särskilda historiska, kulturhistoriska, miljömässiga och konstnärliga värden skyddas. Ändringar och tillägg i bebyggelsen ska göras varsamt så att befintliga karaktärsdrag respekteras och tillvaratas.

Enligt PBL 8 kap. 13 § får ”en byggnad som är särskilt värdefull från historisk, kulturhistorisk, miljömässig eller konstnärlig synpunkt inte förvanskas.” Denna paragraf ska också tillämpas på bebyggelseområden. En byggnad eller bebyggelsemiljö kan vara särskilt värdefull om den till exempel tydliggör tidigare samhällsförhållanden, belyser tidigare stadsbyggnadsideal och arkitektoniska ideal samt värderingar och tankemönster.

## Kulturhistorisk klassificering

Stockholms stadsmuseums kulturhistoriska klassificering är ett kunskapsunderlag i plan- och bygglovsprocessen som ger en god bild av vilka byggnader och bebyggelseområden som kan anses särskilt värdefulla enligt PBL. Klassificeringen utgår från en tregradig fallande skala. Blå klass omfattar bebyggelse av synnerligen högt kulturhistoriskt värde. Grön klass omfattar särskilt värdefull bebyggelse. Gul klass omfattar bebyggelse av positiv betydelse för stadsbilden och/eller av visst kulturhistoriskt värde. Streckade byggnader är uppförda efter 1990 och ännu inte klassificerade. Blå- och grönklassade byggnader bedöms sammantaget uppnå särskilt värde enligt PBL.

## Kulturhistoriskt värdefull bebyggelse och förändringar genomförda sedan 2007

De bebyggelseområden som omger Telefonplan kan övergripande sorteras under två kategorier. Den första kategorin består av i landskapet lågt liggande hårdgjorda verksamhetsområden med industribebyggelse från perioden 1940-80. Dessa områden genomgår sedan tio år tillbaka en omvandling till i huvudsak slutna bostadskvarter. Den andra kategorin omfattar områden med mer uppbruten bostadsbebyggelse från 1930- och 40-talen bestående av smalhus och småhus i högre terräng, omgivna av utsparad natur.

Telefonplans tunnelbanestation ligger i skärningspunkten mellan områden som kan sorteras in under dessa två kategorier. Stationen ligger även i en punkt där tre större strukturer möts: det nedsänkta tunnelbanespåret, den delvis parallella Telefonvägen samt den korsande LM Ericssons väg/Mikrofonvägen.

Norr om planområdet ligger LM-staden som i sin helhet klassad som en särskilt värdefull bebyggelsemiljö (grönt streck på klassificeringskartan). Inom denna är den storskaliga Telefonfabriken blåklassad (**A**) och närapå samtliga smalhus grönklassade (**B**). Även Midsommargården (**C**) ingår i LM-staden och är grönklassad. Inom planområdet ligger tunnelbanebyggnaden (**D**). Denna är gulklassad och bedöms alltså inte ha ett särskilt värde. Det generella varsamhetskravet i PBL (8 kap. 17 §) gäller dock.

Av villorna vid Prylvägen och Svarvsstolsvägen är merparten gulklassade och enstaka grönklassade (**E**). Denna nordöstra del av Hökmossen ingår inte i den del av Hökmossens egnahemsområde från 1930- och 40-talen som är utpekad som särskilt värdefull kulturhistorisk bebyggelsemiljö. Villorna ligger högre än Mikrofonvägen och omges delvis av träd från den anslutande Västbergaskogen. Söder om planområdet, på andra sidan Mikrofonvägen, ligger Västberga idrottsplats (**F**) och skola (**G**) från 1950-talet som båda är grönklassade.

Direkt nordväst om planområdet ligger delar av Midsommarkransens bebyggelse som här uppvisar en blandad karaktär från 1910-talet och 1940-talet (**H**). Dels sluter bebyggelsen gaturummet likt den i gamla Midsommarkransen, dels består den av fritt placerade smalhus inne i kvarteret. Merparten av byggnaderna är grönklassade. Störst avtryck i stadsbilden gör dock den långa sammanhängande bebyggelsen (**I**) från omkring 1990 (oklassad) som bygger vidare på 1910-talets karaktär och som till stora delar omger kvarteret sett från planområdet.

Sydväst om planområdet finns ett större utbyggnadsområde där verksamhetsbebyggelse har omvandlats, eller genomgår omvandling, till kvartersbebyggelse. Två äldre grönklassade industribyggnader från 1910-talet utmed

Tellusborgsvägen, med fasader i tegel, har inlemmats i den nya bebyggelsen (**J**). En angränsande gulklassad fastighet (**K**), med ett större kontorshus från 1970-talet och en industribyggnad från 1930-talet, har omvandlats till bostäder och genom detta förändrats till oigenkännlighet. Överlag är den nya kvartersbebyggelsen uppförd i 4 – 5 våningar med undantag av hörnet Mikrofonvägen (**L**) där ett 16 våningar högt punkthus har byggts.

På andra sidan Mikrofonvägen ligger LM Ericssons blåklassade f.d. huvudkontor perioden 1969-2013 (**M**). Anläggningen i tegel och blåloxerad plåt är uppförd efter ritningar av Anders Berg och utgör ett landmärke utmed Södertäljevägen (E4:an). Det f.d. huvudkontoret är ombyggt till studentbostäder. Den nya detaljplanen har medgivit rivning av en industribyggnad från 1940-talet (f.d. AEG, **N**) och av en laboratoriebyggnad från 1970-talet i kvarterets inre (**O**). Istället uppförs ny bebyggelse i 6 – 13 våningar. Som första etapp uppförs 9 – 11 våningar hög bebyggelse utmed Södertäljevägen i kvarterets norra del (**P**).

Ett andra utvecklingsområde (**Q**), där hårdgjorda verksamhetsytor omvandlas till slutna kvartersbebyggelse, är beläget direkt väster om Telefonfabriken. Mellan Telefonfabriken och LM-stadens smalhusbebyggelse, på platsen för den nu rivna matsalsbyggnaden, medger en ny detaljplan tre slutna bostadskvarter i fyra våningar (**R**), vilka i skrivande stund är på väg att uppföras.

## Kulturhistoriskt värde i korthet

Möjlighet till kunskap och förståelse:

- LM-Erikssons huvudfabrik  
Funktionalistisk mönsteranläggning och symbol för Sveriges industriella högkonjunktur vid mitten av 1900-talet.

- Ett modernt brukssamhälle  
LM-Ericssons sociala engagemang bidrog till uppförandet av LM-staden, en föregångare till ABC-förorten.

- Funktionalistiskt bostadsbyggande  
Smalhus i park, bebyggelsens samspel med landskapets förutsättningar.

- Efterkrigstidens samhällsbyggande  
Funktionalistiskt småskaligt centrum med ett samlande torg och en tunnelbanestation.



## >> Kulturhistoriska förutsättningar



Stockholms stadsmuseums kulturhistoriska klassificering ovanpå Stockholms stads ortofoto från 2020. Bokstäver inom parentes är hänvisningar från texten på motsatt sida. Tunnelbanestationen (D) ligger i skärningspunkten mellan olika landskaps- och bebyggelsekaraktärer. I denna punkt möts även tre större strukturer: det nedsänkta tunnelbanespåret, Telefonvägen samt LM Ericssons väg/ Mikrofonvägen. Svagt grön linje markerar LM-staden som särskilt värdefull bebyggelsemiljö. Svagt blå linje markerar riksintresset LM-staden.



# Historisk tidslinje



Häradsekonomska kartan 1901-04. Källa: Lantmäteriet



Förslag till stadsplan för del av Tellusborg 1907. Av Per Olof Hallman. Källa: Stockholms stad



Flygfoto Midsommarkransen 1932. Foto: Oscar Bladh Källa: SSM

## Fram till 1900

### Jordbruksmark och skog

- Fram till början av 1900-talet var omgivningarna runt dagens Telefonplan ett jordbrukslandskap med gårdar, torp och stora odlingsmarker. Kuperade delar var bevuxna med skog eller betades.
- Läget intill Liljeholmen, stambanan och Södertäljevägen gjorde området attraktivt för etablering av industrier och med fabrikerna följde ett behov av bostäder.

## 1900 - 30-tal

### Midsommarkransen

- Förstaden Midsommarkransen var en privat satsning med höga ambitioner vid 1900-talets början för att skapa ett alternativ till boende i innerstaden.
- Arkitekten Per Olof Hallman anlätades för att göra en modern organisk stadsplan i en tät men ändå småskalig och varierad bebyggelse.
- Planen från 1907 fastställdes dock aldrig utan kom att ändras de följande åren. Utbyggnaden påbörjades kring 1910 men den största utbyggnadsfasen dröjde fram till 1930-talet.
- Under den första utbyggnadsperioden kring 1910 hade marken delats upp i två olika exploateringsområden, norr respektive söder om Vattenledningsvägen. I norr behölls Hallmans ursprungliga plan i stort sett oförändrad och området fick namnet Tellusborg.
- Funktionalistiska fasader inom det tidiga 1900-talets kvartersformer är det dominerande inslaget i Midsommarkransens centrala delar. Längs viktiga stråk och frekventerade platser i stadsdelen försågs byggnaderna med lokaler i bottenvåningarna. Lägenhetsstorlekarna var genom hela utbyggnadsperioden i regel små.

### Spårvagnslinje till Svandammsplan

- År 1911 startade spårvägsbolaget AB Södra förstadsbanan egna spårvägslinjer från Liljeholmen till Midsommarkransen via Tellusborgsvägen respektive Södertäljevägen och Aspudden. På flygfotot ovan från 1932 syns spårlinjens vändplats vid nuvarande Svandammsparken

### Tidiga industrietableringar

- I kvarteret Tvålfvingan och på intilliggande fastigheter vid Tellusborgsvägen påbörjades en etablering av industrier strax efter 1910.
- De företag som lokaliserade sig hit blev föregångare till en senare kraftfull expansion av industri och verkstäder i Västberga industriområde på andra sidan Södertäljevägen. De första fabrikerna tillverkade bl. a. spritkök, flygplan, färg och pianon men på 1920-talet påbörjades en inriktning mot elektronik.



# >> Historisk tidslinje



Den nya fabriken på en skiss från 1941 av industridesignern Ralph Lysell. Källa: RAÄ



Flygfoto LM-staden 1946. Till vänster syns LM Ericssons huvudfabrik. Källa: SSM



Spårvagn vid Telefonplan 1952 Källa: SSM

## 1937 - 40

### LM Erikssons huvudfabrik

- Telefonbolaget LM Eriksson köpte upp mark runt nuvarande Telefonplan redan 1930. Den nya anläggningen uppfördes 1937-40. Det var en mönsteranläggning och hjärtat i ett världsföretag. Ett rationellt skal kring en effektiviserad verksamhet.
- Arkitekt Ture Wennerholm gav fabriken en genomarbetad funktionalistisk utformning och fabriken väckte stor uppmärksamhet i sin samtid.

### LM-staden

- År 1938 togs en ny stadsplan fram för ett område i LM Eriksson-fabrikens absoluta närhet. Stadsplanen togs fram av Albert Lilienberg och Thure Bergkrantz och omfattade ca 60 smalhus i park.
- Det nya smalhusområdet stöddes ekonomiskt av LM Ericsson. De lät bygga upp ett modernt brukssamhälle runt sin nya fabrik. Bostadsfrågan för de anställda var en viktigt fråga som företaget aktivt arbetade med.
- För utformningen av husen anlätades arkitekterna Haakon Ahlberg, Sven Backström och Leif Reinius samt byggmästare Olle Engquist. Bebyggelsen delades upp i kortare lammellhus i tre våningar och gatorna följde topografin.
- De friliggande smalhusen inbäddat i grönska och med största möjliga tillgång på ljus och luft var tidens stadsbyggnadsideal. LM-staden uppfördes som ett av landets mest enhetliga bostadsområden i sitt slag.
- Eftersom byggnaderna på ekonomiska grunder försågs med pulpettak fick de smeknamnet ”skokartongerna”. I de mer synliga lägena, som längs LM Ericssons väg, försågs byggnaderna med sadeltak.

### Spårvagn till Telefonplan

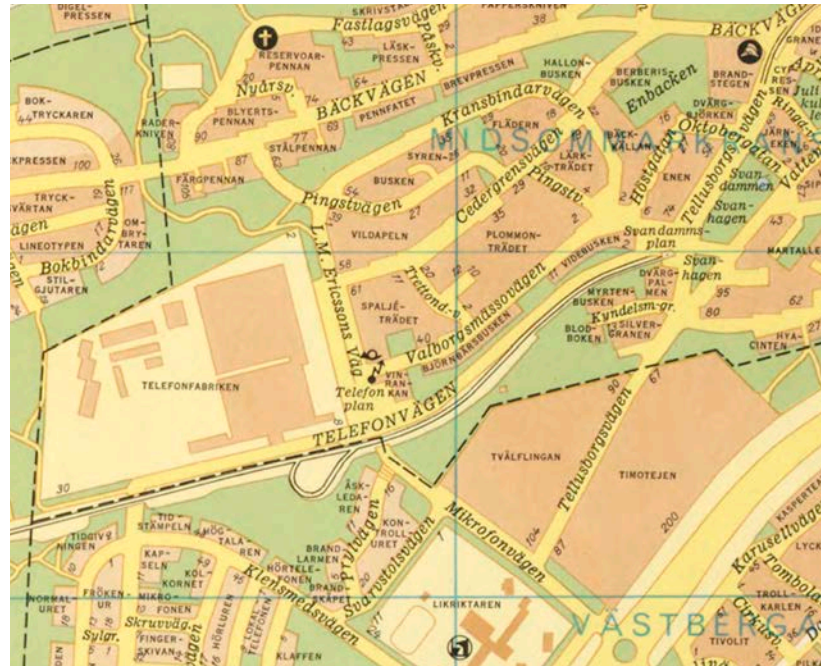
- År 1938 förlängs spårvägens linje från Svandammsplan till Telefonplan, hållplatsen hette Telefonvägen. Syftet med förlängningen var att kunna transportera LM Ericssons arbetare och tjänstemän till och från arbetet.

### Hökmossen - småstugor och smalhus

- Stora delar av området runt Telefonplan präglas av modernistiskt bostadsbyggande.
- År 1938 fastställdes en stadsplan som inbegrep 1930-talets två dominerande sätt att bygga i ytterstaden: Smalhus och småstugor. Planen omfattade också skola och idrottsplats. Planen utarbetades av Alberg Lilienberg och fastställdes samtidigt som LM-stadens plan.
- Enligt funktionalistiska ideal skulle husen vara friliggande och omges av trädgårdar eller sparad natur. Ytterstaden skulle erbjuda ett hälsosamt boende för alla på pendlingsavstånd från den osunda innerstaden.
- År 1939 började Hökmossens småstugeområde byggas. Tomter uppläts fram till 1943.
- Mellan småstugeområdet och Södertäljevägen uppfördes i slutet av 1930-talet ett bostadsområde med femtioalet smalhus. Utbyggnaden gjordes fram till mitten av 1940-talet. Där staden och dess bolag AB Stockholms hem var byggherre fick husen en karakteristisk utformning i rött tegel. Byggnader uppförda i privat regi putsades.



# >> Historisk tidslinje



Utsnitt "Officiella Stockholmskartan" 1954. Källa: Stockholmskällan



Midsommarkransen 1946. Äldre vykort.



Nytt kontorshus och radiotorn uppfördes 1948. Äldre vykort.



## 1940-60 - tal

### Midsommarkransen

- År 1946 byggdes medborgarhuset Midsommarkransen som en del av LM Ericssons s.k. välfärdsprogram. Det uppfördes i samarbete med Stockholms stad och Brännkyrka församling. Här skulle anställda och boende i området kunna utöva kultur och föreningsverksamhet men också göra dagliga inköp.
- Arkitekt var Ture Wennerholm. Han skapade en detaljerad tegelarkitektur som både till form och material är typisk för den svenska 1940-talsarkitekturen.
- Byggnaden uppfördes i vinkel kring ett litet torg som ritades och planerades av stadsträdgårdsmästare Holger Blom och hans medarbetare Erik Glemme.

### LM Ericsson expanderar

- Efter krigsåren lät LM Ericsson direkt efter kriget expandera sin lokalyta inom huvudfabriken. År 1948 uppfördes en kontors- och laboratoriebyggnad i åtta våningar med ett 72 m högt radio- och kabeltorn väster om den ursprungliga administrations- och sammansättningsbyggnaden.
- Som en förlängning av det nya kontorshuset byggdes i slutet av 1950-talet ett 14 våningar högt kontorshus för bl. a. koncernledningen. I dess anslutning byggdes två 12-våningshus för administration och laboratorier 1962 och 1972.
- År 1952 köpte LM-Ericsson befintliga byggnader i kv. Timotejen. I slutet av 1960-talet och början av 1970-talet byggdes anläggningen ut kraftigt i två etapper invid Södertäljevägen. Detta blev företagets nya huvudkontor t.o.m. 2013.
- LM Ericssons framgångar kring 1900-talets mitt gjorde kraftiga avtryck runt Telefonplan. Huvudfabriken byggdes ut varje årtionde fram till 1990-talet. Världsföretaget dominerade en hel stadsdel.



Flygbild LM Erikssons huvudfabrik 1970-tal



# >> Historisk tidslinje



Telefonplan tunnelbanestation 1960-tal. Källa: SSM



Telefonplan tunnelbanestation 1960-tal. Källa: SSM



Till vänster, kompletterande bebyggelse från 1970-talet. Foto: Nyréns

## Telefonplans tunnelbana

- År 1964 invigdes tunnelbanestationen vid Telefonplan och spårvagnslinjen togs ur bruk. Tunnelbanepattformen sänktes ned mellan sprängda bergtytor och stödmurar i betong.
- Stationens överbyggnad ritades av Stockholms spårvägars arkitektkontor och placerades i korsningen Telefonvägen och Mikrofonvägen. Byggnaden uppfördes i ett plan med flackt tak och är tidsenligt utförd i betong och rött tegel i kombination med mörkbrun träpanel och kopparplåt.

## 1970- 90-tal

### Nedgång och återhämtning

- Vid LM Ericsson tillkom under 1970-talet I-huset, nu Designens hus, med bl. a. matsalar och fritidslokaler och stora, numera rivna, parkeringshus för en personalstyrka som i högre omfattning tog bilen till jobbet.
- I kv. Timotejen bygger LM Ericsson sitt nya huvudkontor.
- I början av 1990-talet uppfördes också ett höglager. Det gick bra för LM Ericsson men för stadsdelen Midsommarkransen var tiderna sämre.
- Under några årtionden från 1970-talet och framåt upplevde Midsommarkransen en nedgångsperiod. Barnfamiljerna övergav de omoderna husen i förstädernas centrala delar. Den kvarvarande åldrande befolkningen utgjorde ett svagt underlag för service och handel. De äldre industrierna lades successivt ned och ett visst förfall kunde märkas.
- Den växande bilismen var högst märkbar i området kring Telefonplan. De anställda kom allt oftare i bil till jobbet, godstrafiken var intensiv och den allmänna trafikökningen i samhället kom att präglade Midsommarkransen och Västberga i och med läget intill E4.

## 2000-tal fram till idag

### Upprustning och förtätning

- 2000-talet har präglats av en vilja att återupprätta närförorten. De tillägg som tillkommit i Midsommarkransen är bostadshus med stora lägenheter anpassade till barnfamiljer, samt servicebyggnader för unga och gamla.
- Större lägenheter och parkering inom byggnaderna har ökat husdjupen och hissinstallationer medför ofta ökande antal våningar. Många byggbolag har velat skapa attraktiva boenden genom att ge alla lägenheter en balkong.
- Byggnadernas anslutning till mark behandlas ofta styvmoderligt liksom själva markbehandlingen. Det kännetecknande för den nya bebyggelsen är att den tillför en ny skala till de gamla förorterna, antingen avsevärt högre och större byggnader på industritomter eller något högre och bredare byggnader vid anpassning till befintlig bostadsbebyggelse.
- År 2004 flyttade Konstfack från sin lokaler på Gärdet till Ericssons fabrikslokaler vid Telefonplan. Idag finns ett flertal designkontor och studios i fabriksområdet.



# Bebyggelsens ålder

Bebyggelsens ålder

- 1900-1929
- 1930-1949
- 1950-1969
- 1970-1989
- 1990-2022
- PÅGÅENDE  
(ANTAGEN DP) /  
NYLIGEN  
FÄRDIGSTÄLLDA





# Pågående/nyligen avslutade byggprojekt i området

Pågående/nyligen avslutade byggprojekt i området  
med antal våningar utskrivna.

 PÅGÅENDE  
(ANTAGEN DP) /  
NYLIGEN  
FÄRDIGSTÄLLDA





# Fördjupning närområden: Telefonplan och LM-staden

## Kulturhistoriskt värde

Telefonplan och LM-stadens historik beskrivs i tidslinjen tidigare i dokumentet. Området är riksintresse för kulturmiljövården enligt 3 kap. i miljöbalken, och de uttryck som manifesterar riksintresset kan sägas gälla även utifrån ett PBL-perspektiv, när påverkan på stads- och landskapsbilden ska bedömas (PBL 2 kap 6 §). Riksintressets uttryck är:

Fabriksanläggningen från sent 1930-tal i utpräglad funktionalistisk stil med karaktäristiska glasade trapphus och med telekommunikationstorn från 1949. Till industrianläggningen kompletterande anläggningar och bebyggelse som tillkommit under 1900-talet för bl.a. kontors- och personaländamål. Centrumanläggning från 1940-talet med centrumbyggnad i kombination med bostäder, torg, medborgarhus och butikslokaler. Enhetligt bostadsområde i nära anknäpning till fabriksområdet bestående av smalhusbebyggelse med moderna, standardiserade planlösningar, placerade på rad i nordost-sydväst i kuperad terräng med tillhörande vägnät och omgivna av grönska.

I Stockholms översiktsplan har värdebärande karaktärsdrag identifierats, för att förtydliga och förenkla förhållningssättet gentemot området i utvecklingsprocesser. De lyder:

- Gatumönstrets och bebyggelsens anpassning till terrängen och naturlandskapet.
- Smalhusstadsdelarnas gröna och luftiga karaktär med förgårdsmark och sparad naturmark tätt inpå husen.
- Centrala parkstråk och dess samband med omgivande grönstruktur.
- Torg och platsbildningar omges av bebyggelse med lokaler i bottenvåningarna.
- Bebyggelsens sammanhållna helhet vad beträffar skala, gestaltning och utformning vilket bidrar till områdenas identitet och karaktär.
- Byggnadsdetaljer såsom fönster, entrépartier och balkonger.



Ovan: Telefonfabriken repeterar ett smalhus vid Pingstvägen, december 2019.

En fördjupad värdering avseende kulturmiljöns möjlighet till att förmedla kunskap och förståelse kan rubriceras på följande vis:

### • LM-Erikssons huvudfabrik

Funktionalistisk mönsteranläggning och symbol för Sveriges industriella högkonjunktur vid mitten av 1900-talet.

Bevarade karaktärsdrag: fabriksbyggnaderna.

### • Ett modernt brukssamhälle

LM-Ericssons sociala engagemang bidrog till uppförandet av LM-staden, en föregångare till ABC-förorten.

Bevarade karaktärsdrag: smalhusområdet, centrumanläggningen (midsommargården).

### • Funktionalistiskt bostadsbyggande

Smalhus i park, bebyggelsens samspel med landskapets förutsättningar.

Bevarade karaktärsdrag: smalhusområdet med omgivande naturmark, berg i dagen.

### • Efterkrigstidens samhällsbyggande

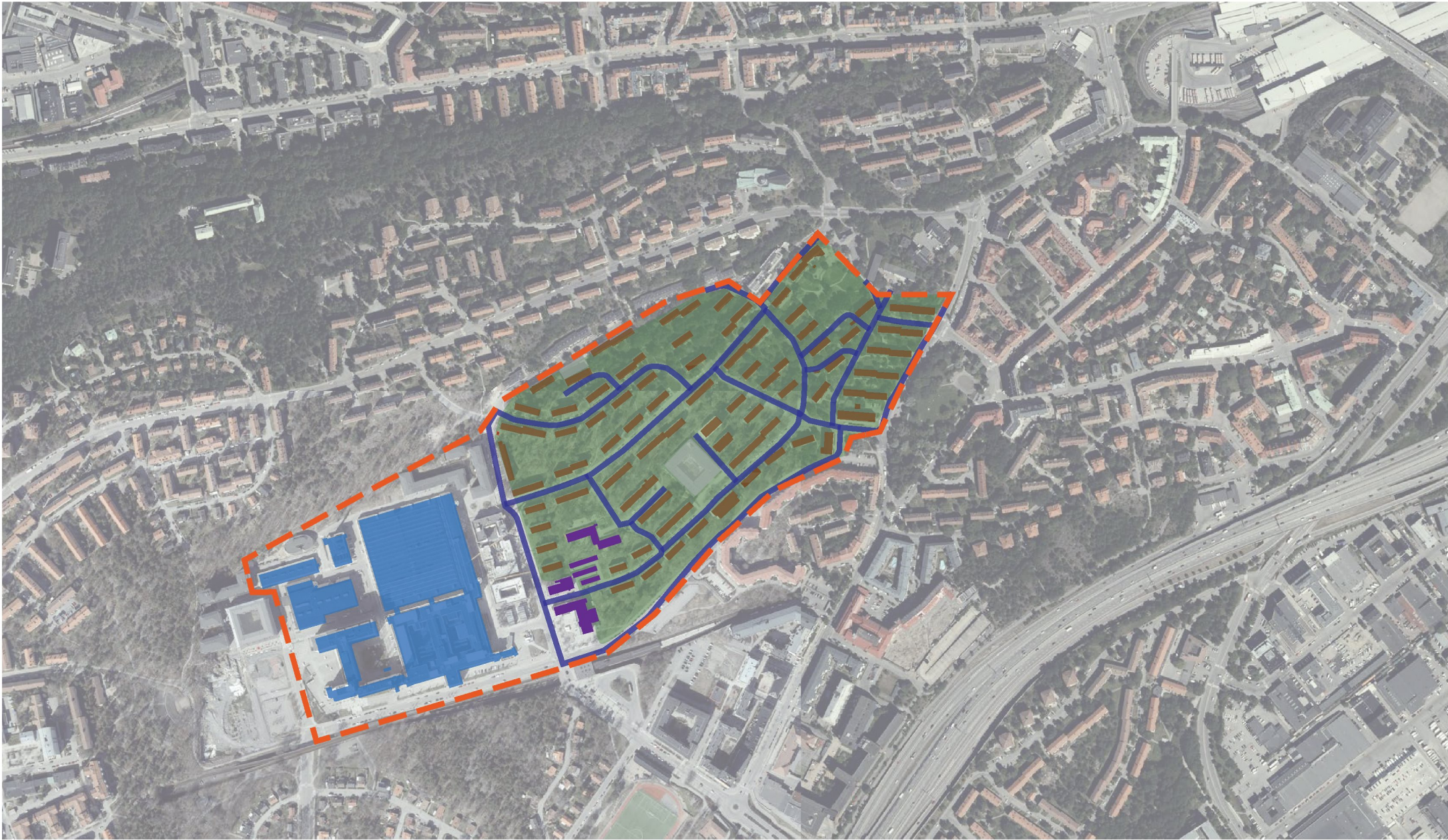
Funktionalistiskt småskaligt centrum med ett samlande torg och en tunnelbanestation. Kollektivtrafik som ger urbanitet.

Bevarade karaktärsdrag: centrumanläggningen (midsommargården), tunnelbanestationen.



# Fördjupning närområden: Telefonplan och LM-staden

LM-Ericssons industrianläggning och LM-staden i Midsommarkransen (AB114)

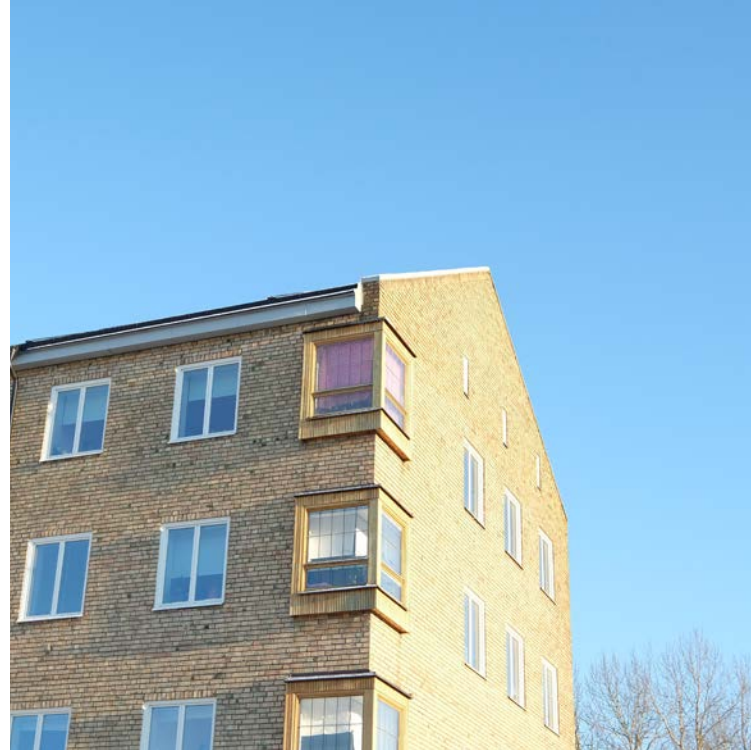


-  **FABRIKSANLÄGGNINGEN**
-  **CENTRUMANLÄGGNING**
-  **BOSTADSOMRÅDE**
-  **GRÖNSKA**
-  **VÄGNÄT**



# Fördjupning närområden: Telefonplan och LM-staden

## Midsommargården



### Historik

Medborgarhuset Midsommargården var ursprungligen en del av LM Ericssons välfärdsprogram och uppfördes i samarbete med Stockholms stad och Brännkyrka församling. I byggnaden skulle anställda vid fabriken och boende i området kunna utöva kultur och föreningsverksamhet men också göra sina dagliga inköp. LM Ericsson engagerade sig starkt för sina anställda och deras familjer. Bostäder, sjukvård och barnomsorg var delar i detta men också en meningsfull fritid var något som uppmuntrades. Midsommargården var en så kallad hemgård, eller ett medborgarhus, som drevs av en stiftelse som styrdes av LM Ericsson, fackklubbarna på företaget, stadens barnavårdsnämnd, församlingen och ABF. Planen för bebyggelsen i LM-staden togs fram 1938, samma år som planen för Hökmossen, och utformades till stor del av byggmästaren Olle Engkvist. Delar av området kring Telefonplan bröts dock ur och en egen plan togs fram 1943, "Ändring av stadsplan för del av stadsdelen Midsommarkransen, område vid Telefonplan". Midsommargården uppfördes 1946 efter ritningar av arkitekten Ture Wennerholm, som också ritade anläggningens huvudfabrik. Byggnaden uppfördes i vinkel kring ett torg som ritades och planerades av stadsträdgårdsmästare Holger Blom och hans medarbetare Erik Glemme. Byggnaden ansluter i form till den rätvinkliga strukturen som karaktäriserar fabriksområdet

som helhet. I övrigt har byggnaden en något högre höjdskala och en volym som huvudsakligen sträcker sig från norr till söder. Tillbyggnaden längs den östra fasaden har tillkommit i olika omgångar, med början i slutet på 1980-talet för soprum. Det har inte kunnat klarläggas när tillbyggnaden fick dagens form. Nya takfönster utfördes 2013 i samband med ombyggnad av vindsvåningen.

Torget mot Telefonplan var ursprungligen belagt med kvadratiska betongplattor och kastanjetråd planterade i kvadratiska bäddar längs torgets ytterkanter. Övrig plantering utgjordes av blommor i runda betongrör omgivna av kalksten, grupperade tre och tre i två rader. Trappor till entréerna i den lägre putsade vinkelbyggnaden var av betong och kalksten. Torget har därefter förändrats både på 1960-talet, av Holger Blom, och på 1990-talet. Under 2000-talet tillkom en ramp till entrén i flygelbyggnaden.

### Kulturhistoriskt värde

#### Arkitektoniskt och miljöskapande värde

I egenskap av centrumanläggning/medborgarhus så utgör Midsommargården en viktig del i helhetskompositionen och den funktionalistiska mönsteranläggningen LM-staden. Detta tar sig uttryck i både byggnaden och torgmiljön som tillsammans utgör en övergång mellan fabriken och bostadshusen. Utformningen bidrar till

upplevelsen av platsen Telefonplan och stadsbildmässigt utgör byggnaden och torget något av en pendang till fabrikens öppna plats och huvudentré på andra sidan vägen. Det finns även ett visst stadsbyggnadsmässigt samband mellan Midsommargården och Telefonplans tunnelbanestation och omstigningsplats.

Trots om- och tillbyggnader så har Midsommargården exteriört ett arkitektoniskt värde. Den detaljerade tegelarkitekturen är till både form och material typisk för den svenska 1940-talsarkitekturen. Detta tar sig även uttryck i flacka skiffertak, regelbunden fönsterplacering, påkostade och artikulerade entrépartier samt generellt en rikedom på detaljer och utpräglad materialverkan i tegel, skiffer och ek. Arkitekturen var troligen en reaktion på 1930-talets enklare funktionalism.

#### Lokalhistoriskt värdefull – av riksintresse

Midsommargården tillför en historisk dimension på platsen och är av betydelse för LM-stadens och Telefonplans lokala historia. Trots de ändringar som gjorts i fråga om funktioner och innehåll har byggnaden kvar mycket av sin ursprungskaraktär.

### Samhälls- och socialhistoriskt värde

LM-staden utformades som en delvist självförsörjande stadsdel med väl utbyggd service. Midsommargårdens utformning som allaktivitetshus och för möten mellan de boende i stadsdelen var medvetet planerat och utfört som en integrerad del av LM-staden. Den ursprungliga kombinationen av bostäder, medborgarhus och butikslokaler är fortfarande delvis möjlig att avläsa. Sammantaget innebär det att byggnaden har samverkande samhälls- och socialhistoriska värden.

### Arkitekturhistoriskt värde

Midsommargården har ett arkitekturhistoriskt värde både i sig själv och genom sin nära koppling till LM Ericssons fabrik och LM-staden. Byggnadens gestaltning speglar mycket väl det arkitekturideal som rådde på 1940-talet. Detta kommer bland annat till uttryck i valet av material som tegel, skiffer och ek och i byggnadsvolymernas behandling och det sätt på vilket högdelen och lågdelen fått olika materialuttryck. Tidstypisk är också den regelbundna fönsterplaceringen, enligt principen håll i mur, i kombination med några få dekorativa inslag i form av burspråk, balkonger, baldakintak och trappor. Arkitekten Ture Wennerholm var en framträdande arkitekt under decennierna vid 1900-talets mitt, inte minst inom industriarkitekturen, och LM Ericssons anläggning vid Telefonplan är hans mest kända verk.



# Fördjupning närområden: Telefonplan och LM-staden

## Tunnelbanestationen

### Historik

Tunnelbanestationen invigdes 1964. Stationen ritades av A G Gitten, anställd vid arkitektkontoret tillhörande AB Stockholms Spårvägar, Utrednings- och planeringsavdelningen. Tunnelbanan ersatte den tidigare spårvagnslinjen som trafikerat sträckan Slussen - Tellusborg sedan 1911, förlängd till Telefonplan 1938. Tunnelbanestationens plattform sänktes ned mellan sprängda bergskanter och stödmurar i betong, och själva stationen fick en tidstypisk utformning i ett plan ovan mark, med betong, rött tegel, kopparplåt, träpanel och glas var de tongivande materialen. Invändigt kläddes väggar med skiffer och golven med cementmosaik. Byggnaden har förändrats under 1980- och 1990-talen, då främst butikslokaler utökats. Plattformen renoverades i slutet av 1990-talet och fick en konstnärlig gestaltning av konstnären Bo Samuelsson.

### Kulturhistoriskt värde

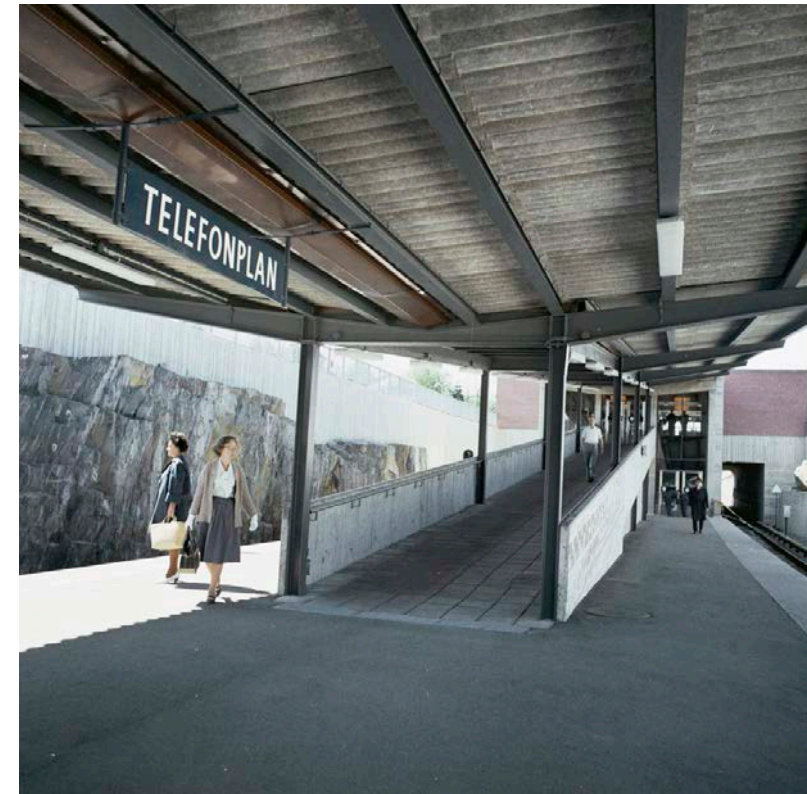
#### *Arkitektoniskt och miljöskapande värde*

Stationen klassades som gul av Stockholms stadsmuseum vid inventeringen 2007, vilket innebär att byggnaden bedöms ha en positiv betydelse för stadsbilden och/eller har ett visst kulturhistoriskt värde.

Anläggningen har, trots sin förhållandevis låga klassificering, ett kulturhistoriskt värde som en exponent för röda linjens tunnelbanestationer från den första utbyggnadsfasen i början av 1960-talet. Stationerna är, trots att de ritats av olika arkitekter, genomgående konsekventa i sin tidstypiska brutalism där de bärande exponenterna är mönstergjuten betong, rött tegel och kopparplåt. Trots den långa perrongen och barriäreffekten som det nedsänkta spårområdet innebär har själva stationsbyggnaden en lågmäld plats i stadsbilden. Förändringar till trots är dess huvudsakliga karaktär välbevarad.



Ovan: stationen från luften 2019.  
nedan t v: stationen i mitten av 1960-talet. Stockholmskällan.





# Fördjupning närområden: Hökmossen

## Området

### Stadsplan 1938

I och med Stockholm stads expansion under det sena 1800-talet och tidiga 1900-talet så förvärvades delar av Västberga, inklusive Hökmossens gård, av Stockholms stad år 1935.

Den 23 april 1938 upprättades av Stockholm stads stadsplanekontor stadsplan ”Del av stadsdelen Västberga (Hökmossen) i Stockholm”, PL1975, för området. Stadsplanen togs fram av Albert Lilienberg och Olof Holmberg. Planen omfattade hela området norr om Södertäljevägen och ända upp till dagens Telefonplan, samt från Hägerstensåsen i väst till Mikrofonvägen i nordöst. Hökmossens gård bevarades som kulturresevat i den södra delen av planen.

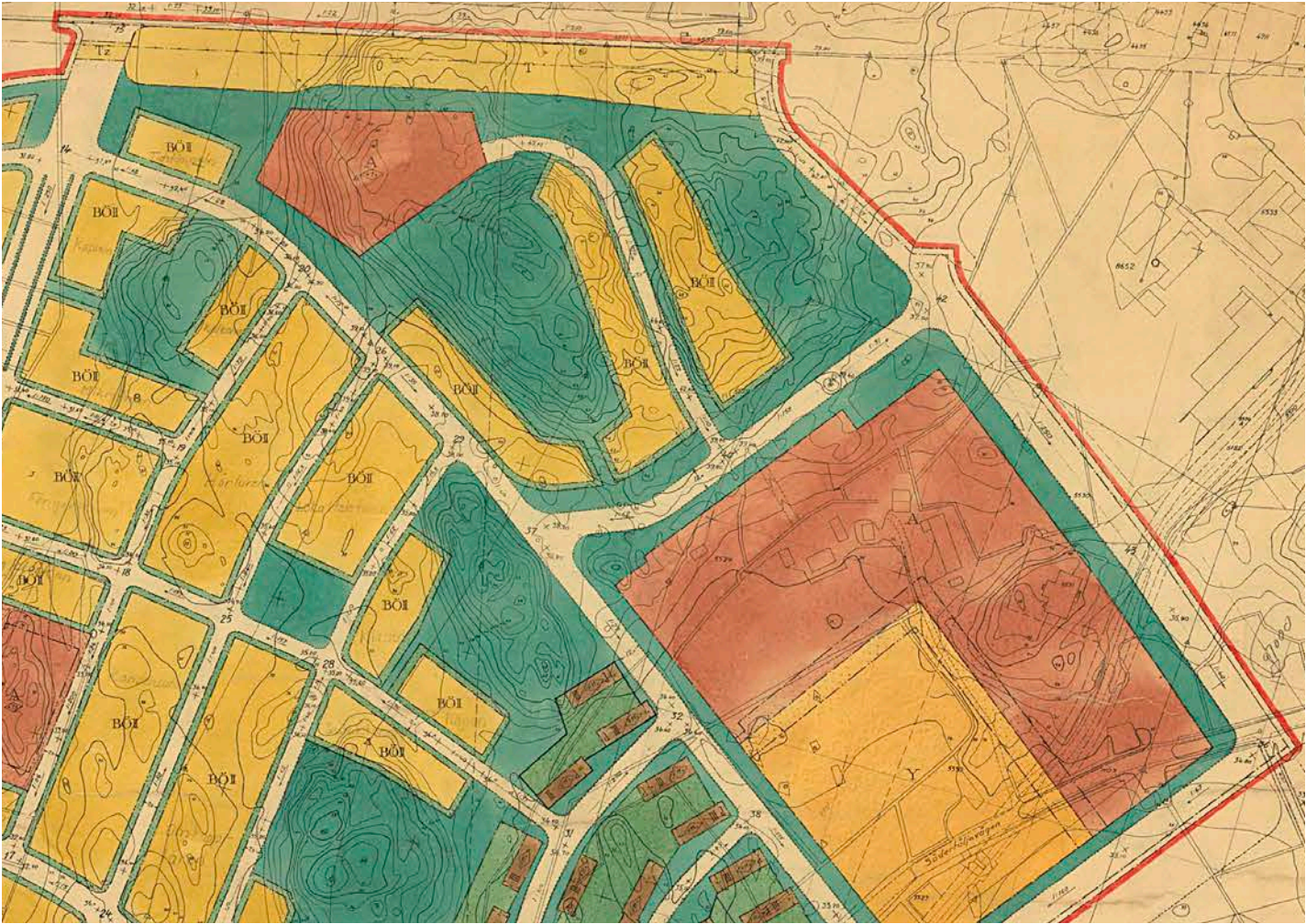
Hökmossen avsåg enligt planen att framför allt uppföras med småstugebebyggelse men dels även flerbostadshus i tre våningar mot Södertäljevägen, dels ett större område för allmänt ändamål i den östra delen. Det senare med avgränsade delar som endast fick upplåtas för idrottsändamål.

Ett flertal olika arkitekter, byggmästare och byggherrar var delaktiga i uppförandet av området. Husen ritades av bland andra arkitekterna Edvin Engström, Ernst Hawerman och Nils G:son Friberg. Ett huvudsyfte med anläggandet av Hökmossen var att kunna förse anställda vid de stora arbetsplatserna i områdets närhet med bostäder, såsom exempelvis L M Ericssons stora anläggning och Västberga industriområde.

### Prylvägen enligt planen

Enklaven med småhus längs Prylvägen och i Västbergaskogen utgör en av få delar av Hökmossen som inte kom till utförande enligt den ursprungligen planen från 1938.

Enligt planen var Prylvägen ursprungligen tänkt att dras mer rakt mot norr och avslutas i ett område för allmänt ändamål och med småhus på båda sidor av Prylvägen. Den ursprungliga planen innebar även att ett större område med park eller planterad allmän plats sparades mot Telefonplan. Detta kom dock inte till utförande. I stället drogs Prylvägen mot Telefonplan och mer anpassat efter topografin inom området, vilket resulterar i att gatan idag slutar på en höjd - Telefonplanshöjden - med utblick över Telefonplan och med en trappförbindelse ner mot Mikrofonvägen.



Ovan: utsnitt av stadsplan från 1938 som upprättades av Albert Lilienberg och Olof Holmberg. Den norra delen, som i planen anger offentlig byggnad (A) och flerbostadshus, ändrades senare till småstugor. Källa: Stockholms stadsbyggnadskontor.



T v och ovan: Småstugebyråns karta över upplåtelse i Hökmossen, och planering av hustyper. Källa: Småstugebyrån 1943.

### Småstugebyrån i Stockholm

Nästan samtliga småhus i Hökmossen kom att uppföras efter modell och typhus utförda av Småstugebyrån.

I samband med bildandet av Småstugebyrån som en avdelning inom Stockholms stads fastighetskontor 1927 så inleddes småstugebyggande i kommunal regi. Byrån var ett resultat av den tidens kommunala bostadspolitik och hade som syfte att ge arbetare och lägre tjänstemän möjlighet skaffa sig en egen bostad utan kontantinsats, men med eget arbete som insats. Staden upplät tomträttsmark och tillhandahöll lån upp till 90 % av fastighetsvärdet, i form av byggmaterial och arbetsledning under förutsättning att huset byggdes med egen arbetsinsats, vilken värderades till 10%.

Tidiga försöksområden med småhus uppfördes i Olovslund i Västerort och Pungpinan i Söderort. Därefter inleddes utbyggnaden av Nockebyhov följt av Enskede, Norra Ängby, Svedmyra och Tallkrogen.

Småstugorna i Hökmossen tillkom under slutet på 1930-talet och början av 1940-talet, ungefär samtida med småstugor i Svedmyra, Eneby och Bällsta. På 1940-talet tillkom sedan ytterligare fler områden. Mellan 1927 och 1957 uppfördes omkring 8100 småstugor i Stockholms ytterstad. Den 4000:e stugan finns i Hökmossen.

Typritningarna utformades under arkitekten Edvin Engströms ledning. De första hustyperna, som förekom i Olovslund och Pungpinan kallades Knivsta och Träkol och var i 1½-plan. Därefter numrerades husen med romerska siffror. Hustyperna utvecklades mot större hus med flera rum i bottenvåningen, WC på övervåningen och möjlighet att ha garage. Antalet typer hölls dock nere och efterhand försvann 1½-plans stugan till förmån för stugor i ett och två plan. Längre byggdes enbart friliggande hus men 1946 introducerades småstugan i form av radhus. Husens utformning följer tidens ideal och karaktäriseras av en enkel och anspråkslös utformning.

Byråns program kom att bli mycket populärt varför man så småningom inrättade en kö där alla som uppfyllde vissa kriterier kunde ställa sig. Resultatet blev socialt relativt homogena men också stabila områden med en småskalig småhusbebyggelse som kompletterade närförorternas flerbostadshus.



# Fördjupning närområden: Hökmossen

## Åskledaren 1 och Kontrolluret 1

### Historik och karaktär

#### Åskledaren 1

Byggnaden uppfördes efter ritning från 1944 av Småstugebyråns arkitektkontor. Hustyp II med vänsterplacerad entré, två våningar plus källare, kvadratisk plan och två luftsfönster.

Byggnaden uppfördes med ett standardsystem för väggar av träfiberplattor, regelverk av trä, stående smal och fasad locklistpanel. Taksprång med synliga takstolar, enkupigt taktegel, källarvåning av betongsten. I början av 2010-talet byttes garageporten ut till en enkeldörr, och vid samma tidpunkt byttes källarfönstren ut.

#### Kontrolluret 1

Byggnaden uppfördes efter ritning från 1946 av Småstugebyråns arkitektkontor. Hustyp II med vänsterplacerad entré, två våningar plus källare, kvadratisk plan och två luftsfönster.

Byggnaden uppfördes med ett standardsystem för väggar av träfiberplattor, regelverk av trä, stående smal och fasad locklistpanel. Taksprång med synliga takstolar, enkupigt taktegel, källarvåning av betongsten.

1975 lämnades bygglov för ny fasadbeklädnad, sannolikt i samband med tilläggsisolering.



### Kulturhistoriskt värde

De två villorna är uppförda som tjänstemannavillor längs Prylvägen mot norr, och har sitt största kulturhistoriska värde som en del av Hökmossens övergripande planstruktur. Bebyggelsen längs Prylvägen har idag som helhet en förhållandevis välbevarad struktur sedan mitten på 1940-talet. De förändringar som haft störst påverkan på kulturmiljön är utbyggnader av altaner eller liknande, tilläggsisolering samt byten av fasad, fönster, dörrar och garageportar.

De två småhusen bär inte enskilt så pass höga kulturhistoriska värden att de kan anses omistliga utifrån kulturhistoriskt perspektiv. Däremot bidrar de sammantaget till en värdefull helhet avseende Hökmossens bebyggelseområde. Det viktiga värdet ligger i områdeskaraktären som helhet. Detta tar sig exempelvis uttryck i hur byggnaderna är placerade; gatan karaktäriseras av hus i samma storlek och höjd och med samma förhållande till gatan. Förgårdsmarken är ett viktigt uttryck och reglerades i den ursprungliga stadsplanen.

Ett par av småhusen i gatans avslutning och på höjden upplevs från Telefonplan och utgör därmed ett tydligt avvikande inslag i stadsbilden där.

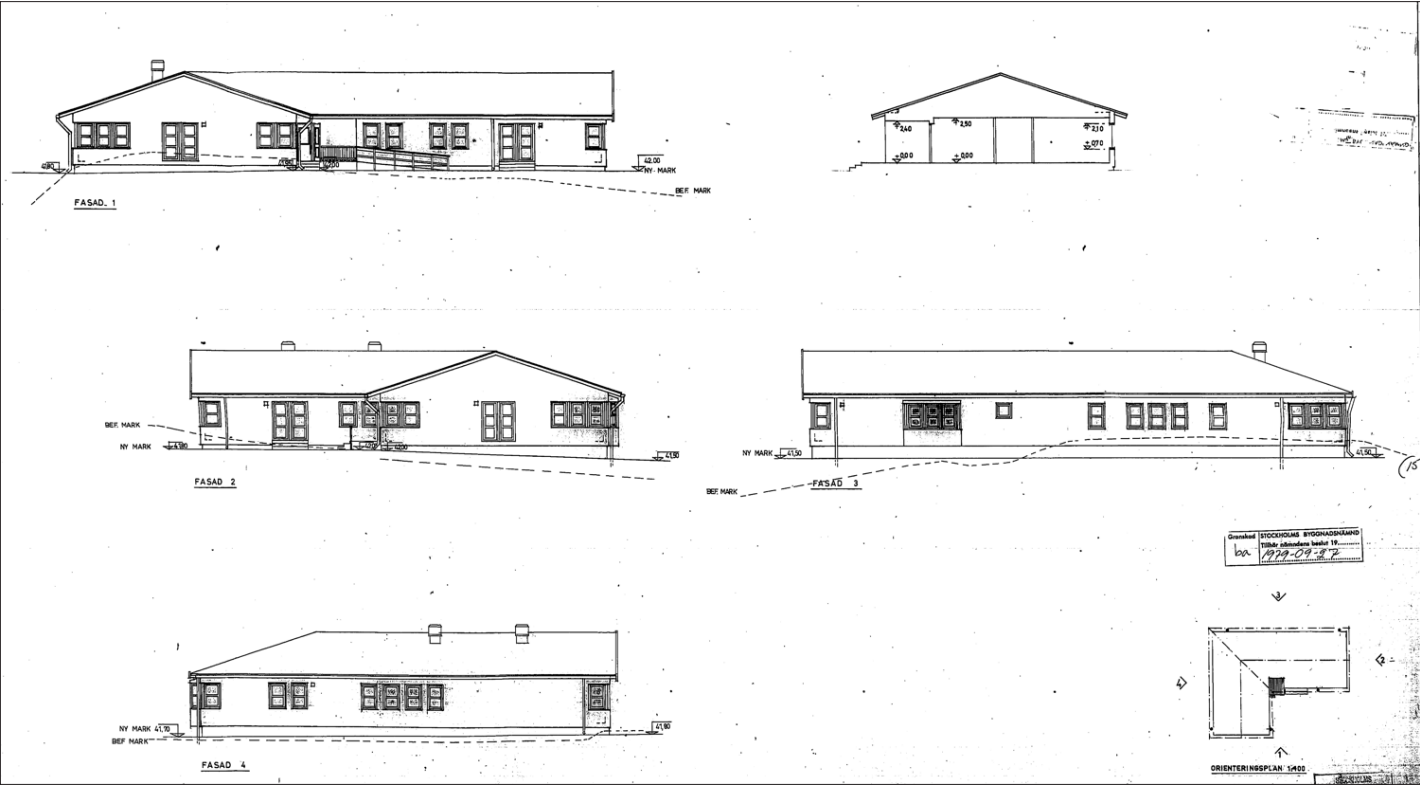
Enklaven med småhus i nordöst utgör inte en del av Hökmossens centrala eller mest välbevarade delar, och omfattas inte av Stockholms stadsmuseums utpekade kulturhistoriskt värdefulla miljö i Hökmossen. Hela Hökmossens småstugeområde är i övrigt av stadsmuseet utpekade som en kulturhistoriskt värdefull miljö: "Västberga smalhusstad och Hökmossens småstugeområde".

1. Prylvägen mot söder.
2. Prylvägen mot norr.
3. Åskledaren 1.
4. Åskledaren 2.
5. Trappförbindelse mellan Telefonplan och Telefonplanshöjden.
6. Hökmossens småstugor och Telefonplanshöjden från tunnelbanestationen.



# Fördjupning närområden: Hökmossen

## Mikrofonvägen - Likriktaren 2



### Likriktaren 2 - Historik och karaktär

Byggnaden uppfördes mellan åren 1979-1981 av Stockholmshem, Stockholms fastighetskontor, och efter ritningarna upprättade av HOB Arkitekt & Huskonsult AB. Byggnaden uppfördes ursprungligen som fritids av typ Barnstugor 79/2.

På platsen fanns tidigare en verkstadsbyggnad från tidigt 1900-tal, vilken var kvar fram till och med slutet på 1970-talet och sannolikt revs i samband med uppförandet av fritidsbyggnaden.

Under 1995 sker en om- och tillbyggnad för att anpassa byggnaden för sexårsverksamhet. Ritningarna för ombyggnaden utfördes av Owe Lindh arkitektkontor AB. Ombyggnaden avsåg framför allt anpassningar av entréparti byggnadens inre vinkel.

Från 2001 finns bygglovsritningar som visar en ombyggnad av dåvarande förskolan/sexårsverksamhet till gruppbofäder. Ritningarna är utförda av arkitektgruppen GKAK AB. Förändringarna omfattade även markområdet.

Byggnaden består av en vinkelställd envånings träbyggnad med rödmålad bred lockpanel av trä. Fönstren är stående enlufts-fönster med en avdelande spröjs, som i flera fall är grupperade om tre. Byggnaden har ett sadeltak med takpannor av betong.

Byggnaden är placerad på en höjd i nära anslutning till Västbergaskolan och mellan skolan och Västberga IP. Gård med gräsytor och buskar, en gång med betongstensplattor leder fram till entrén.

### Likriktaren 2 - Kulturhistoriskt värde

I Stockholms stadsmuseums kulturhistoriska klassificering så är fastigheten och byggnaden gulklassad, vilket innebär att den är av positiv betydelse för stadsbilden och/eller av visst kulturhistoriskt värde.

Lite är känt om byggnadens ursprung men den kan antas ha ett visst samhälls- och socialhistoriskt värde, sannolikt med koppling till den närbelägna Västbergaskolan, och även ett visst kontinuitetsvärde då den efter ombyggnader fortfarande brukas för hälsa och omsorg.

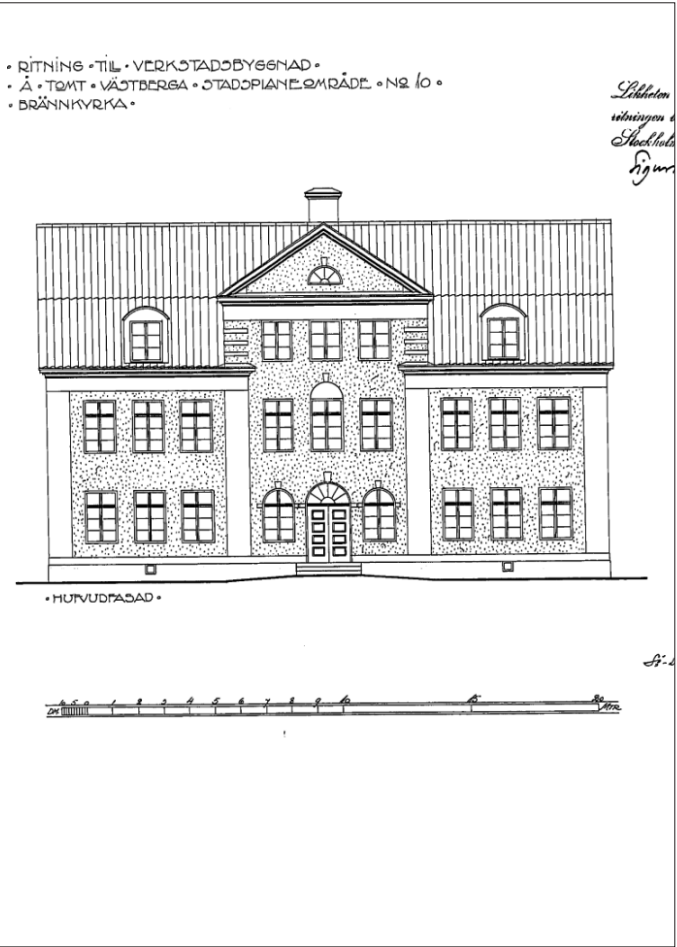
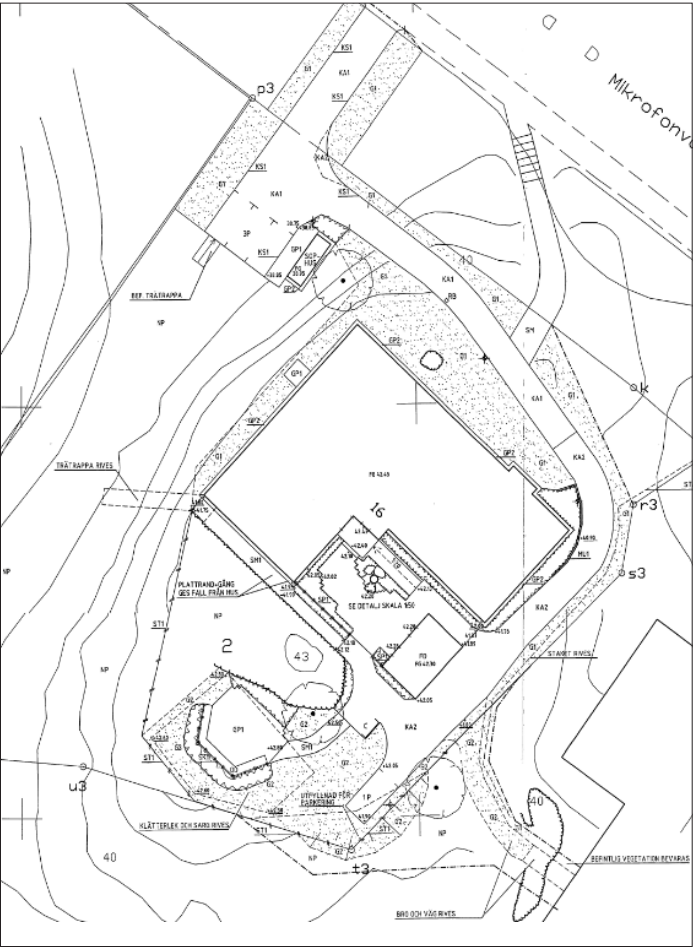
Byggnaden bedöms ha ett begränsat byggnadshistoriskt och arkitekturhistoriskt värde.

Ovan till vänster: Uppföranderitning daterad 1979.  
Källa: Stockholms stadsbyggnadskontor.

Ovan till höger: Fasad mot nordöst.

Till höger: Förändring av markplaneringen 2001.  
Källa: Stockholms stadsbyggnadskontor.

Längst till höger: Tidigare verkstadsbyggnad på platsen.  
Källa: Stockholms stadsbyggnadskontor.





# Fördjupning närområden: Hökmossen

## Mikrofonvägen - förskola på Västberga 1:1



### Förskolebyggnad Västberga 1:1 - Historik och karaktär

Byggnaden uppfördes som förskola någon gång mellan år 2012-2014 på ett tillfälligt bygglov. Tidigare fanns en mindre byggnad på platsen, eventuellt en mindre kiosk eller funktionsbyggnad till Västberga idrottsplats.

Enligt den ursprungliga planen för området skulle den västra sidan om Mikrofonvägen utgöras av en grön krans som omgärdade och samtidigt var en del av Västberga idrottsplats.

Byggnaden är placerad i korsningen Mikrofonvägen och Svarvstolsvägen och består av en långsträckt volym längs med Mikrofonvägen vid Västberga IPs norra hörn. Byggnaden är uppförd i två våningar med sadeltak och omväxlande liggande och stående grönmålad träpanel, vita enluftsfönster och sadeltak med papp.

Byggnaden har karaktären av en tillfällig byggnad som består av enkla adderade volymer som upprepas. Mot gårdssidan har byggnaden en loftgång.

### Förskolebyggnad Västberga 1:1 - Kulturhistoriskt värde

Förskolebyggnaden har ett begränsat kulturhistoriskt värde utifrån att verksamheten på platsen inte har någon längre historisk hävd och att den enkla byggnaden i princip har ett obefintligt arkitektoniskt och arkitekturhistoriskt värde.

Ovan till vänster: förskolebyggnaden från sydost.

Ovan: från rondellen Mikrofonvägen - Tellusborgsvägen. förskolebyggnaden till höger i bild.

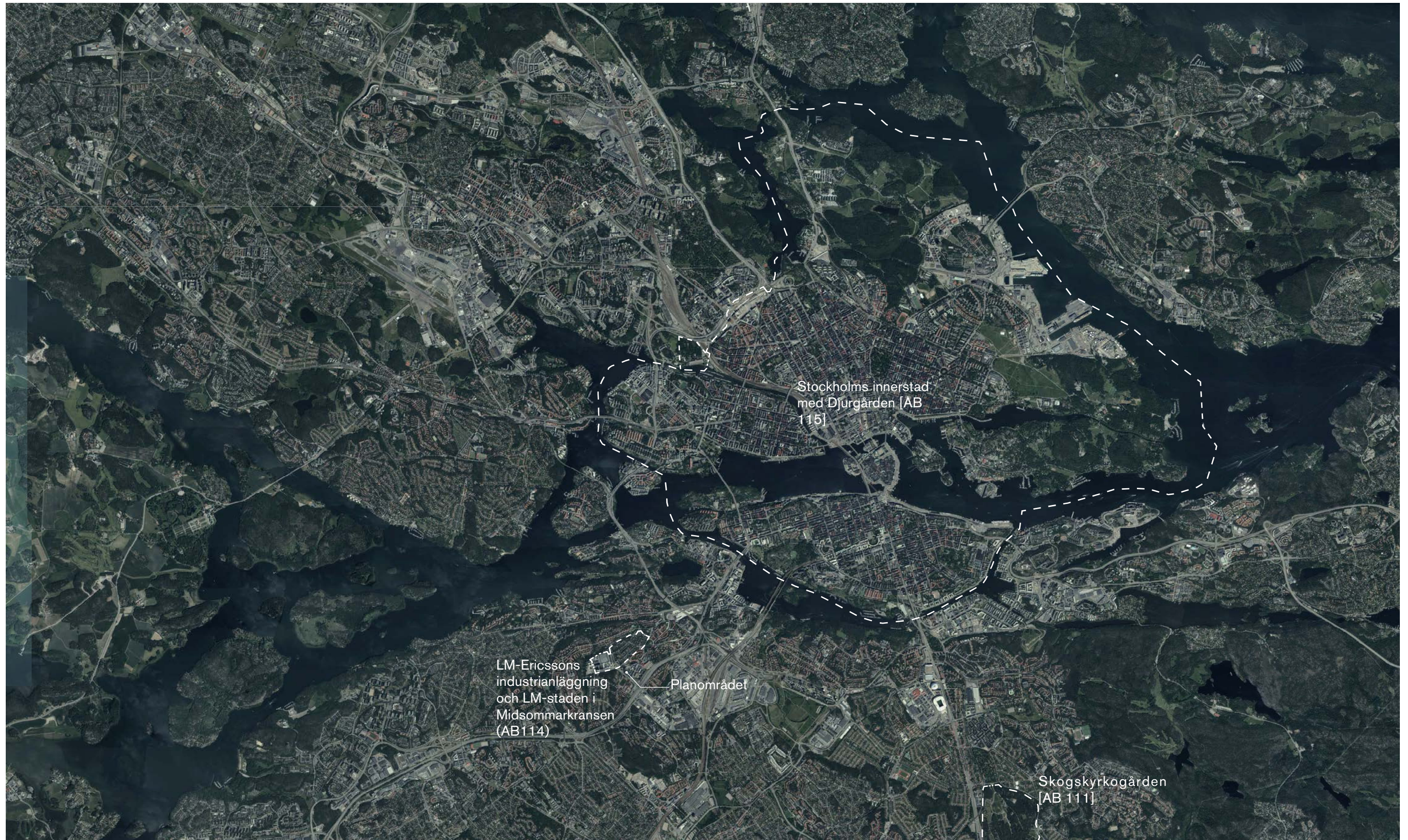


# Riksintressen för kulturmiljövården 3 kap. 1 - 6 §§ miljöbalken i Stockholm med omnejd





# Riksintressen för kulturmiljövården vars uttryck potentiellt påverkas







Motivering

Storstadsmiljö, präglad av funktionen som landets politiska och administrativa centrum sedan medeltiden och de mycket speciella topografiska och kommunikationsmässiga förutsättningarna för handel, samfärdse och försvar. Utvecklingen inom stadsplane- och byggnadskonsten har fått särskilt tydliga uttryck med alla epoker från medeltiden till nutid väl representerade. Residensstad, domkyrko- och universitetsstad samt viktigsjöfarts- och industristad. (Stiftsstad, Skolstad).

Uttryck för riksintresset

Uttryck för funktionen som huvudstad och förvaltningsstad alltsedan medeltiden, men särskilt från 1600-talet och framåt. Kungliga miljöer, byggnader för rikets och länets förvaltning, kulturinstitutioner och annan bebyggelse som sammanhänger med funktionerna som huvudstad och länsstad.

Den medeltida storstaden med tät stenbebyggelse. Staden mellan broarna, "Gamla Stan" som i gatunät och bebyggelse främst speglar Stockholms uppkomst och utvecklingen under olika skeden av medeltiden och 1500-talet, med den äldsta delens planmönster av stora oregelbundna kvarter innanför långgatorna och den senare medeltidens karaktäristiska "revbensmönster" med små smala gränder ner till vattnet. Kyrkorna och de många husen med medeltida murverk, gaturummens och torgens karaktär. Bevarade rester av det äldsta gatunätet på Södermalm. Kyrkor på malmarna, som genom läge, namn och till en del murverk bevarar minnet av medeltidens och 1500-talets stad.

1600-talets starkt expansiva stad, med stadsplanestruktur, de offentliga rummen och bebyggelsen. Gamla Stans yttre "årsring", med Skeppsbroraden, Nygatskvarteren och slottsområdet. Riddarholmen och Blasieholmen. Det stora reglerings- och utbyggnadsområdet på malmarna, med planstruktur, kyrkor, offentliga byggnader och bostäder. Den förindustriella stadens spridning av verksamheter och sociala skiktning i boendet. Områden med stenhus från 1600-, 1700- och första delen av 1800-talet, både för aristokratin, den nya klassen av rika borgare och för ett lägre borgerligt skikt - stads-palats, malmgårdar, borgargårdar samt även äldre parker och inslag av grönska. De lägre samhällsklassernas småskaliga trähus i stadens dåvarande ytterkanter och otillgängliga delar.

Det sena 1800-talets stadsbyggande med esplanadsystemet och gator av olika bredd och karaktär, och byggnader i bestämda hushöjder. Villastaden, nya typer av offentliga byggnader, folkrörelsebyggnader och -miljöer, kommunaltekniska anläggningar och parker. Genombrottsgator och områden planlagda som "ny stadsdel" i enlighet med 1874 års byggnadsstadga. Den täta och enhetliga stenstadsbebyggelsen.

1900-talets stadsbyggande och bebyggelseutveckling. Lärkstaden, Diplomatstaden, Birkastan, Röda Bergen, Kungsgatan och andra miljöer som återspeglar stadsplanering och bebyggelseutvecklingen under århundradets inledande årtionden. Terränganpassade planer, storgårdskvarter, men även fullföljandet av den äldre rutnässtaden. Parkanläggningar och grönska, innerstadens koloniträdgårdar. Uttryck för det moderna välfärdssamhället och dess stadsbyggande, så som Gärdet, Slussen och Hötorgscity. Smalhusområdet Abessinien i Hjorthagen.

Sjöfarts-, handels- och industristaden. Hamnanläggningar från skilda tider och byggnader som hör ihop med flottan och sjöfarten. Skeppsholmen och Kastellholmen, delar av Djurgården, Beckholmen. Kontor, bankpalats, försäkringsbolag, varuhus och andra handelns och näringslivets byggnader. Industrimiljöer som speglar Stockholms betydelse som industristad alltsedan 1600-talet, bland annat Barnängen, Kungliga Myntet, Ludvigsberg, Almgrens siddenväveri och de många bryggerierna.

Det vetenskapliga, intellektuella och religiösa livets byggnader och miljöer. Observatoriet, den gamla tekniska högskolan och byggnader och miljöer som hör samman med det gamla universitetsområdet. Byggnader för akademier och lärda samfund. Bibliotek, utställningslokaler och de många museerna. Institutionsbältet på Norra Djurgården. Bergianska trädgården. Nöjeslivets, samvarons och rekreationslivets byggnader och miljöer. Teatrar och konsertsalar, Gröna Lunds tivoli och andra nöjesetablissemang. Anrika restauranger och värdshus, ordenshus och lokaler för olika sällskap, Skansen, Fåfängan, idrottsanläggningar, parker och flanörstråk. Djurgårdens bebyggelse och rekreationslandskap, med rötter i 1600-talets kungliga jakt-park. Utvärdshus, slott och villor med omgivande parker från 1600- och 1700-talen och senare.

Andra Stockholmska särdrag som anpassningen till naturen, fronten mot vattenrummen och Stockholms inlopp, både från Saltsjön och Mälaren. Vyerna från viktiga utsiktspunkter, blickfång, kontakten med vattnet. De tydligt avläsbara "årsringarna" i stadsväxten. Stenstadens tydliga yttre gräns. Stadssiluetten med den begränsade hushöjden där i stort sett bara kyrktornen och offentliga byggnader tillåts höja sig över mängden. Byggnader och miljöer med anknytning till konstnärliga verk och historiska personer. (Delar av området utgör Nationalstadspark enligt NRL 3 kap 7 §).

Planförslagets potentiella påverkan på riksintresset AB 115

Planförslagets högsta byggnader kan potentiellt synas inifrån riksintresseområdet. Dess påverkan bedöms i så fall i Konsekvensanalysen (separat dokument).





Motivering

Begravningsplats med ursprung i tidigt 1900-tal som i samspillet mellan arkitektur och parklandskap skapat en ny typ av kyrkogårdsanläggning med många efterföljare inom Sverige och internationellt. (Begravningsplats)

Uttryck för riksintresset

Parklandskapet med de varierande terräng- och vegetationstyperna. Entréerna, murarna, vägarna och de öppna ytorna samt den konstnärliga utsmyckningen. Barrträds-skogen med de högresta tallarna. Stenläggningarna, ar-maturerna, trapporna, brunnarna, vattenkaren, pumparna och bänkarna. Huvudentrén dubbla alléer och det mur-omgärdade gaturummet kring Sockenvägen. Det obrutna siktstråket genom huvudentrén till begravningsplatsens öppna landskapsdel. Den fria horisonten och den öppna landskapskaraktären kring Almhöjden och Korsets väg. Meditationsplatsen Almhöjden med trädgrupperna, trap-porna, murarna och brunnen. Sju brunnars stig med det i skogen raka och obrutna siktstråket mellan Almhöjden och Uppståndelsekapellet. Skogskapellet, integrerat i den omgivande barrskogen. Tron, hoppets och Heliga korsets kapell samt Skogskrematoriet som i sin arki-tektur speglar utvecklingen från 1920- talets klassicism till funktionalism. Personal- och servicebyggnaderna. Byggnadernas tillhörande murar, skulpturer, armaturer, möbler, ur, stenläggningar och gångvägar. Den öppnare delen med inslag av lövträdsvegetation vid entrén mot Gamla Tyresövägen. Begränsningsmurens karaktäristis-ka skiftläggning och gräsbevuxna krön samt fria, synliga roll inom och utanför begravningsplatsen. Huvudentrén minneslund med vegetation och anläggningar.

Tidigare utredning kring Skogskyrkogårdens kulturvärden

2015 genomförde Nyréns arkitektontors kulturmiljöav-delning en utredning kallad Skogskyrkogården i Stock-holm - Analys och förhållningssätt till arkitekturens kulturhistoriska värde på uppdrag av kyrkogårdsförvalt-ningen i Stockholms stad. Syftet var bland annat att do-kumentet skule fungera som kunskapsunderlag till stöd för stadens planering, så att samordning kan ske mellan Stockholms expansiva stadsbyggande med ett långsik-tigt tillvaratagande av Skogskyrkogårdens kulturhisto-riska värde.

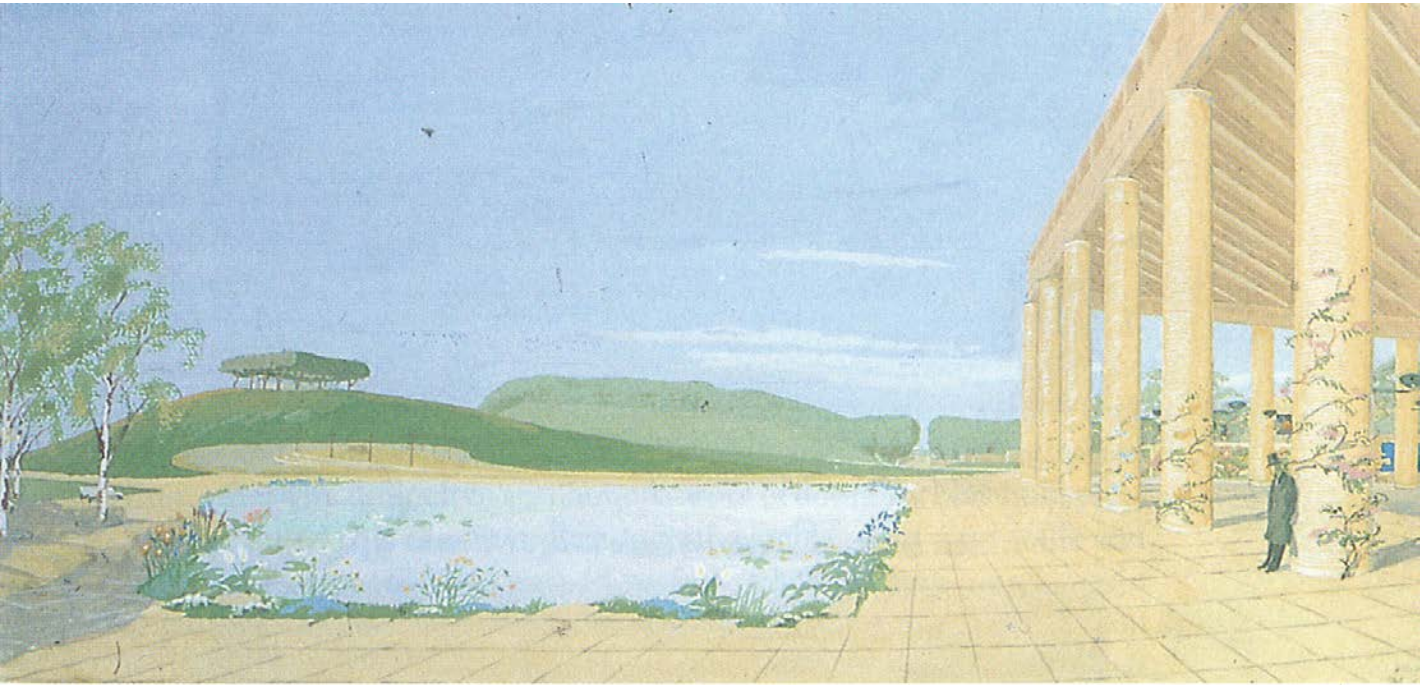
I utredningen definierades de viktigaste utblickarna mot omgivningarna, ett av riksintressets uttryck.

Planförslagets potentiella påverkan på riksintresset AB 111

Planförslagets högsta byggnader kan potentiellt synas från vyer inifrån Skogskyrkogården. Konsekvensana-lysen (separat dokument) bedömer i vilken grad föräd-ringen påverkar uttrycken Den fria horisonten och den öppna landskapskaraktären kring Almhöjden och Kor-sets väg (se nästa sida).



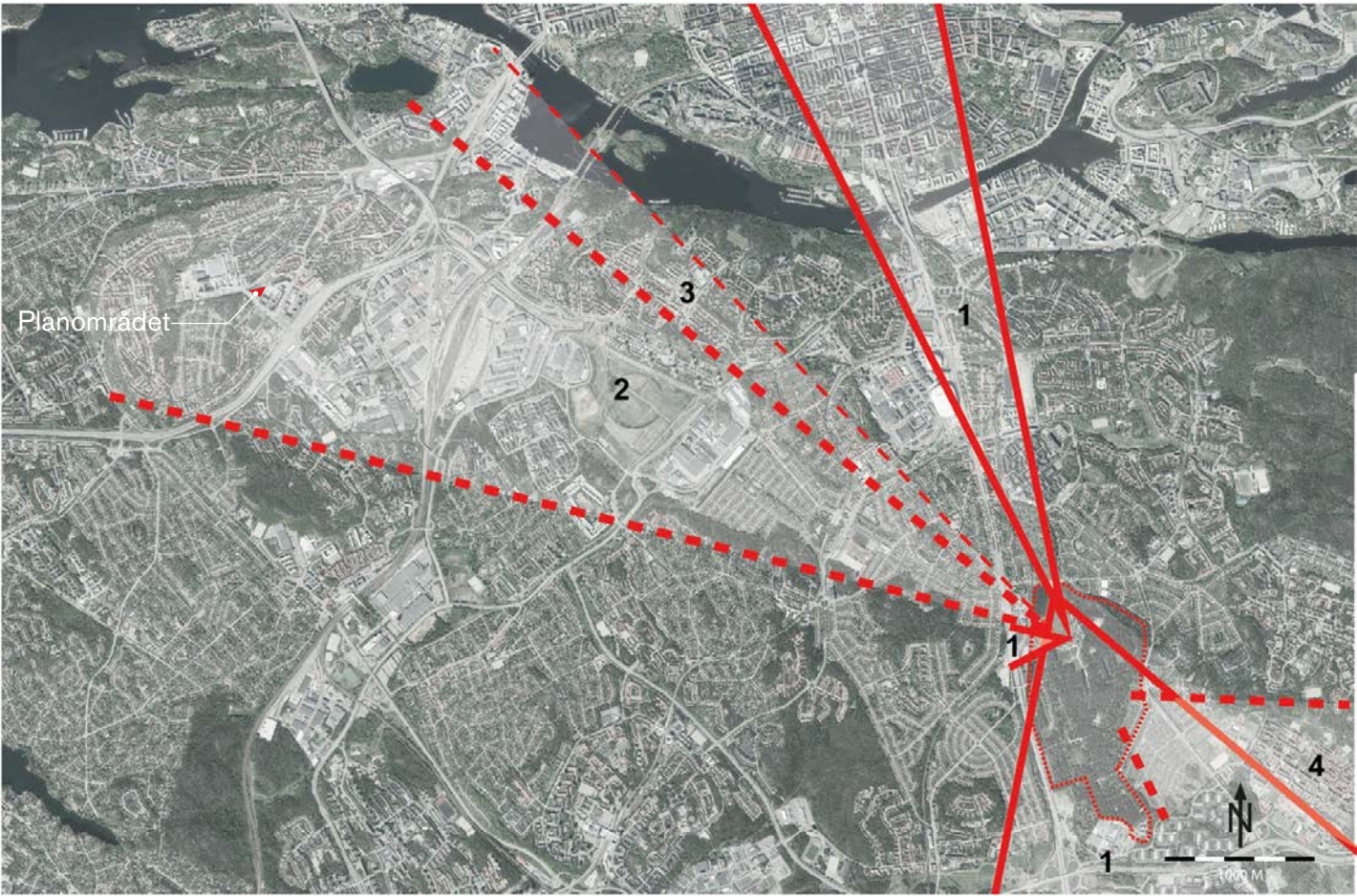
Skogskyrkogården [AB 111]



Gunnar Asplunds vision av landskapsrummet, med de böljande kullarna, Almhöjden som tecknar sig mot himlen, dammen i förgrunden och vyn mot norr inramad av skarpskurna skogskanter.



Motsvarande vy som målningen till vänster. Utblicken norrut och över det stora landskapsrummet är det första som möter besökaren utanför kapellen efter en begravning. Himlens oändlighet visar sig genom himlavalvet som vilar i trädkropparna. Almhöjden som tecknar sig mot himlen utgör blickfång. Foto Urban Nilsson 2015.



De viktigaste vyerna från det centrala parkrummet med prioriteringsordning: 1. Från korsets väg söderut, från kapellen mot Almhöjden och från kapellen norrut. 2. Från Almhöjden västerut, den smalare vyn som syns året runt. 3. Från Almhöjden västerut, inklusive den bredare vy som syns vintertid när träden är avlövnade. Vy 4 visar utblick över Skarpnäcksfältet och mot Skarpnäck från sydöstra delen av kyrkogården. Utblickar finns på flera ställen ut över fältet, även från den södra spetsen av kyrkogården riktat norrut. Ur dokumentet *Skogskyrkogården i Stockholm - Analys och förhållningssätt till arkitekturens kulturhistoriska värde* 2015-09-04. Planområdet är markerat i kartbilden.



LM-Ericssons industrianläggning och LM-staden i Midsommarkransen (AB114)



Motivering

Industrimiljö omfattande LM-Ericssons industrianläggning med närliggande enhetligt bostadsområde, etablerad under sent 1930-tal och successivt utvecklad under 1900-talet. Miljön speglar den tidiga funktionalismens rationella strävanden inom arkitektur och planering, så som de kom till uttryck i fabriker och boendemiljöer med bostadssociala ambitioner. (Industrimiljö, stadsmiljö; bostadsområde).

Uttryck för riksintresset

Fabriksanläggningen från sent 1930-tal i utpräglad funktionalistisk stil med karaktäristiska glasade trapphus och med telekommunikationstorn från 1949. Till industrianläggningen kompletterande anläggningar och bebyggelse som tillkommit under 1900-talet för bl a kontorsändamål. Fabriksanläggningens dominans i miljön och tornet som landmärke. Centrumanläggningen från 1940-talet med centrumbyggnad i kombination med bostäder, torg, medborgarhus och butikslokaler. Förskolan LM-gården, belägen på en höjd ovanför centrumet. Det enhetliga bostadsområdet i nära anknytning till fabriksområdet utformat enligt modernismens principer om ljus och luft gällande såväl lägenheternas utformning som husens placering och gestaltning. Stadsplaneprincipen ”Hus-i-park” bestående av likartad smalhusbebyggelse, placerade på rad i nordost-sydväst med tillhörande vägnät. Den medvetna placeringen av de standardiserade bostadshusen i den kuperade terrängen med sparade bergknallar och vegetation. Byggnadernas arkitektoniska detaljer.

Värdebärande karaktärsdrag identifierade av Stockholms stad i översiktsplanen

- Gatumönstrets och bebyggelsens anpassning till terrängen och naturlandskapet.
- Smalhusstadsdelarnas gröna och luftiga karaktär med förgårdsmark och sparad naturmark tätt inpå husen.
- Centrala parkstråk och dess samband med omgivande grönstruktur.
- Torg och platsbildningar omges av bebyggelse med lokaler i bottenvåningarna.
- Bebyggelsens sammanhållna helhet vad beträffar skala, gestaltning och utformning vilket bidrar till områdenas identitet och karaktär.
- Byggnadsdetaljer såsom fönster, entrépartier och balkonger.
- 

Planförslagets potentiella påverkan på riksintresset AB114

Planförslaget innebär en mycket hög exploatering i direkt anslutning till Telefonplans centrala del, med stora potentiella påverkans effekter till följd.



LM-Ericssons industrianläggning och LM-staden i Midsommarkransen (AB114)

Uttryck för riksintresset



-  **FABRIKSANLÄGGNINGEN**
-  **CENTRUMANLÄGGNING**
-  **BOSTADSOMRÅDE**
-  **GRÖNSKA**
-  **VÄGNÄT**



# Stockholms höga byggnader - historisk genomgång



Utsikt över staden norrut från Katarinahissen 1904. Okänd fotograf.  
Källa SSM.

## Inledning

Stockholms siluett var under stadens 600 första år definierad av kyrkorna, byggda längs med Brunkebergsåsen. Under 1900-talet kom detta förhållande efterhand att förändras; efter amerikanska ideal kom enstaka skyskrapor att uppföras på centrala lägen i staden. På bilden till vänster, tagen 1904 från Katarinahissen, formar sig stadsfronten som en relativt enhetlig hög byggnadsmassa, accentuerad av kyrktorn på medeltida och barockkyrkor samt någon enstaka 1800-talskyrka som byggts ovanpå Brunkebergsåsen. Det tidiga 1900-talets jugend- och nationalromantiska kyrkor, byggda på höjder ovanpå berggrund tack vare nya tekniska innovationer såsom dynamit var, när fotografiet togs, ännu inte färdigplanerade eller färdigbyggda.

Åsen som plats för topografiskt markerade accentbyggnader återkom under 1900-talet med bland andra Kungstornen, Skatteskrapan, Hötorgsskraporna, Globen och Söders torn.

Under 2010-talet har en stark högkonjunktur i kombination med urbanisering och ett politiskt accepterat förtätningsideal inneburit ett stort antal tillkommande byggnader som tangerat de tidigare märkesbyggnadernas dominans i stadens siluett. De nya byggnaderna är koncentrerade till områden som Årstaberg, Hagastaden och City, ofta placerade vid brofästen, ett grepp som påbörjades redan 1909 med Sankt Erikspalatset vid Sankt Eriksbron.

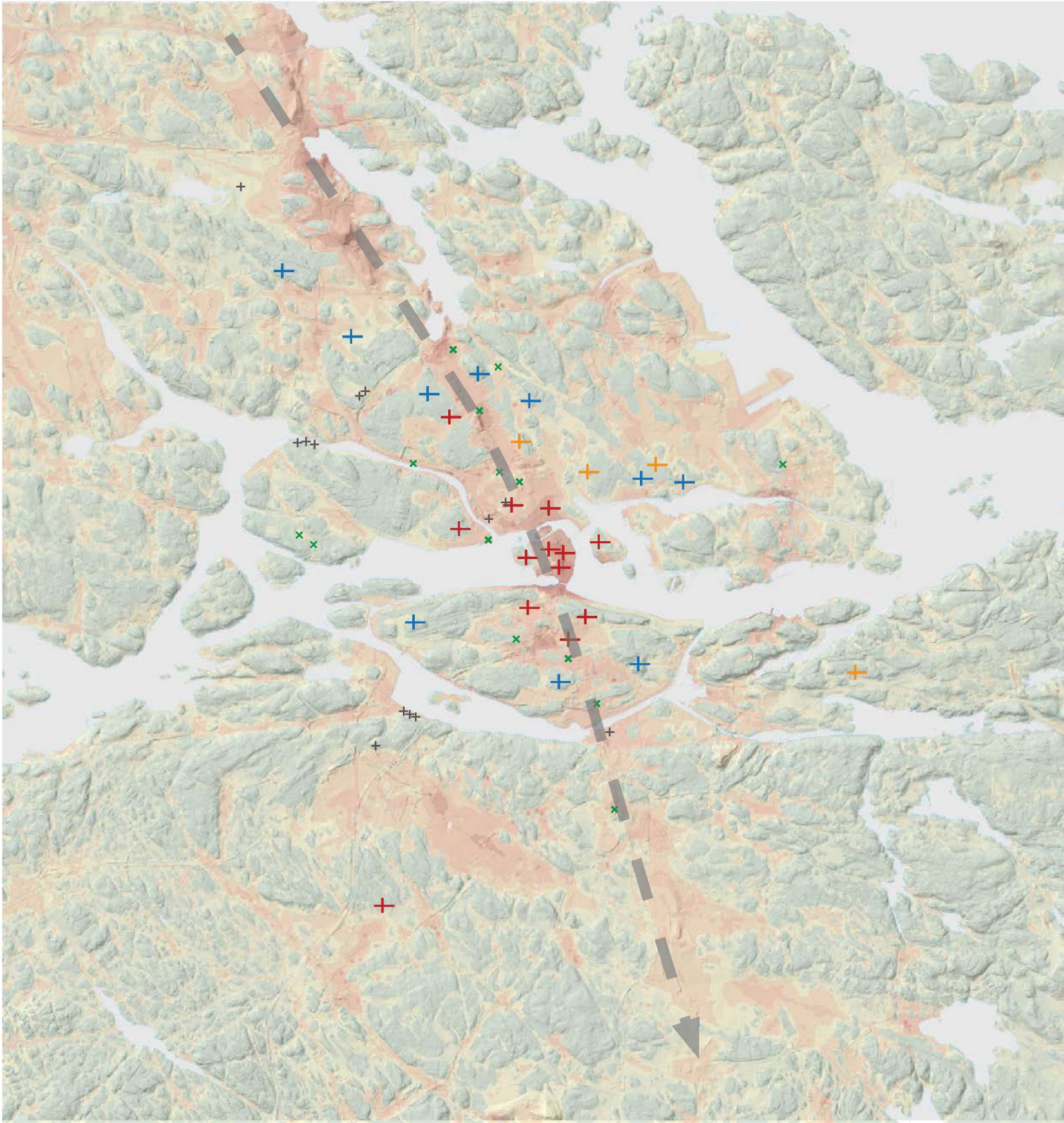
En komponent som tidigare var en stor del av skyline var industrins skorstenar, vilka i hög grad försvunnit från centrala staden då de efter att de slutat användas och därmed värmas upp, börjat vittra och falla isär. Ett fåtal oanvända skorstenar finns bevarade av kulturhistoriska skäl vilka berättar om stadens starka industrihistoria, exempelvis vid Münchenbyggeriet.

Klara kyrka, vars spira från 1886 stäcker sig 116 meter, var ända tills 2003 Stockholms högsta byggnad. Därefter har den sprungits förbi av Kista Science Tower (2003), Victoria Tower (2011), Kista torn (2016) och Innovationen (2018).

I skrivande stund finns ett flertal höga byggnader under uppförande eller i planskedet vilka ytterligare förändrar siluetten.



# Stockholms höga byggnader - historisk genomgång



## Stockholmsåsen

Stockholmsåsen (Brunkebergsåsen) är en rullstensås som sträcker sig i nordväst-sydöstlig riktning från Östuna kyrka i Uppland via Gamla Stan ner till Jordbro. Åsen är en av anledningarna till Stockholms särskilda topografiska förutsättningar, och kyrkor har före 1800-talet i hög grad förlagts till åsen (markerade med röda kors).

Under början av 1900-talet har man i högre grad förlagt kyrkobyggnader på höjder direkt på berggrunden, dels utifrån stadens expansion, dels på grund av arkitektoniska ideal samt ny teknik som gjorde sprängning av berg möjlig i en annan skala. Kyrkor från tidigt 1900-tal är markerade med blå kryss.

I de delar där åsens naturliga topografi påverkats av byggnation under 1900-talet har man försökt förstärka den med höga byggnader som Kungstornen, Wenner-Gren Center, Hötorgshuset, Skatteskrapan, Söders torn och Globen, i kartan markerade med gröna kryss.

- Stockholmsåsens sträckning
- Kyrkor uppförda före 1800
- Kyrkor uppförda under 1800-talet
- Kyrkor uppförda under tidigt 1900-tal
- Mer eller mindre offentliga byggnader 1900-tal av märkesbyggnadskaraktär
- Höga byggnader uppförda efter 2010

Uppskattat djup till berg (m)

>50
30 - 50
20 - 30
10 - 20
5 - 10
3 - 5
1 - 3
0 - 1

0 1 2 3 4 5  
Skala 1:100 000



# Stockholms höga byggnader - historisk genomgång



1927. Vy över gamla Stan. Det tidiga 1900-talets byggnader som på sina håll ersatt äldre byggnader exempelvis längs Skeppsbron håller högre höjder, bland annat tack vare ny teknik som armerad betong och hissar. Än så länge bibehålls den sedan århundraden etablerade hierarkin i siluetten. Fotograf Gustaf W:son Cronquist. Källa SSM.



1940-49. Utsikt mot Riddarholmen. Kyrkornas dominans har börjat få konkurrens av de vid tiden moderna skyskraporna Kungstornen (1924/25), samt av tekniska anläggningar som telefontornet vid Brunkebergs torg och den plåtklädda gasklockan, även om kyrkspiorna fortfarande var betydligt högre. Fotograf Lennart af Petersens. Källa SSM.



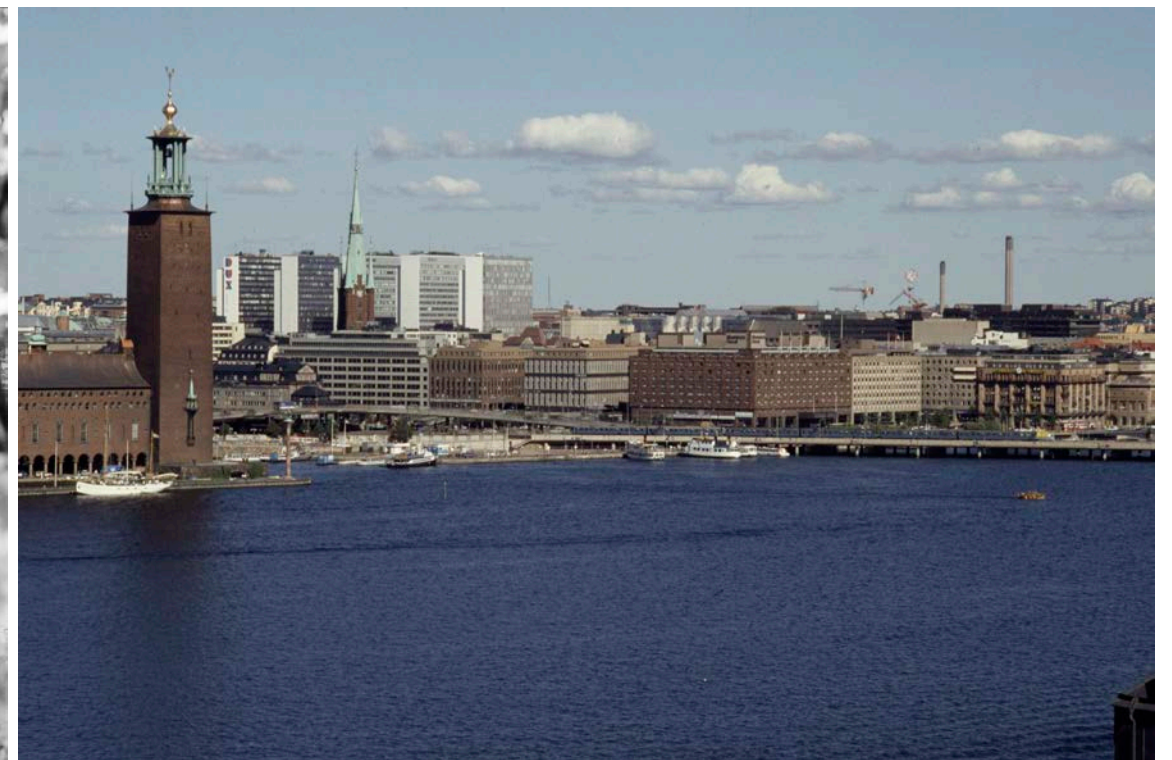
1949-56. Utsikt mot Sankt Eriksbron. Det norra brofästet markeras av portalbyggnaderna Porslinsbruket och Loket från 1929 respektive 1931. Mitt i bild syns Bonnierhuset uppfört 1949 som den första betongskrapan efter kriget. Knappt synlig längst till höger i bild anas Sankt Erikspalatset, Sveriges högsta bostadshus när det uppfördes 1909. Fotograf Åke Thomssen. Källa SSM.



1955. Utsikt över Klarakvarteren. Siluetten består i vyn av Sankt Johannes kyrka på en av Brunkebergsåsens högre punkter, den tre meter högre Engebretskyrkan, Kungstornen centrat i bild och den 90 meter höga gasklocka 4 från 1932. Fotograf Göran Jarborg. Källa SvD.



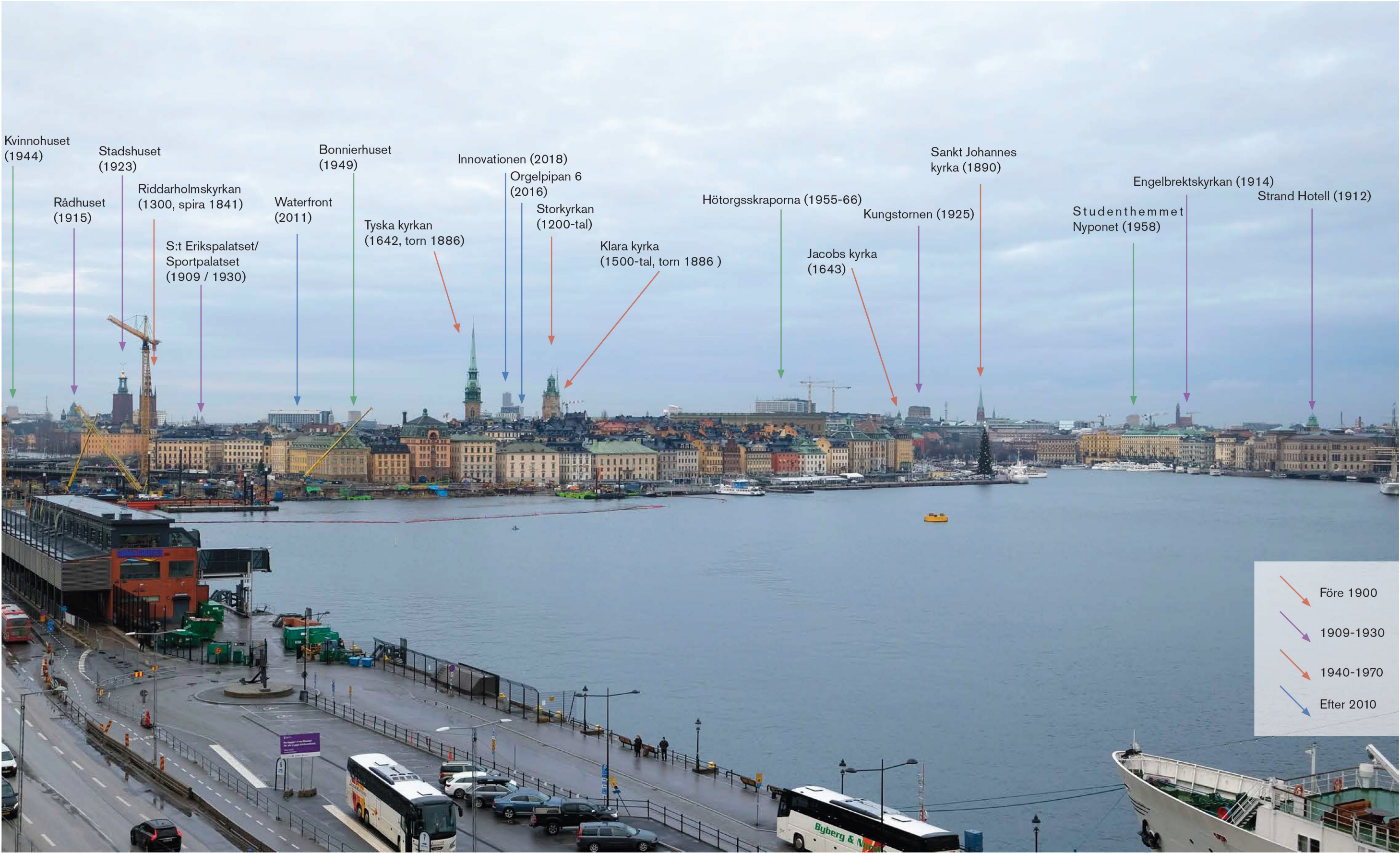
1962. Utsikt från Skinnarviksparken. Klara kyrka, Sveriges näst högsta byggnad vid tiden har fått visuell konkurrens av Hötorgsskraporna från 1955-66. Fotograf Herbert Lindgren. Källa SSM.



1976-83. Utsikt från Skinnarviksparken. Klarakvarteren framför Klara kyrka har ersatts av den höjdmässigt enhetliga 1970-talsbebyggelsen, som under de senaste åren byggts på med fler våningar. Fotograf Sten Leijonhufvud. Källa SSM.



# Stockholms höga byggnader - historisk genomgång









# **Nyréns Arkitektkontor** **2022**