

ANTI-KVARISK KONSEKVENSANALYS KV SPELBOMSKAN 9, STOCKHOLM

2022-11-11 Rev. 2022-12-07



**Kv Spelbomskan 9
Stockholm**

Antikvarisk konsekvensanalys

Beställare: Skandia Fastigheter AB
Datum: 2022-11-11 Rev. 2022-12-07

Reichmann Antikvarier AB
Ekensbergsvägen 75 169 31 SOLNA
Tel: 08-734 07 90
E-post: postmaster@reichmann.se

Utförd av:
Claes Reichmann, ansvarig, sakkunnig kulturvärden K
Saara Gröhn, handläggare, sakkunnig kulturvärden K

Extern kvalitetsgranskning: Anna Carver, Tyrens

Omslagsfoto: Kv Spelbomskan 9 och 12 mot norr, september 2022.

INNEHÅLLSFÖRTECKNING

Sammanfattning	4
Inledning	5
Bakgrund och syfte	5
Utredningsområde-avgränsning	5
Metod	5
Bedömningsgrunder	6
Bedömningsunderlag	6
Bedömningsmatris	6
Konsekvensanalys	10
Konsekvenser för det nära stadsrummet	10
Konsekvenser för stadsbilden	23
Konsekvenser för riksintresset AB 115	
Stockholms innerstad med Djurgården	30
Sammanställning konsekvenser för kulturmiljön	33
Sammanvägd bedömning av antikvariska konsekvenser	34
Platsens kulturhistoriska innehåll	34
Mål för förändring	35
Förslag på åtgärder	36
Källor	37

Samtliga fotografier är tagna av Reichmann Antikvarier AB, där ej annat anges.

SAMMANFATTNING

BAKGRUND

Reichmann Antikvarier AB har fått i uppdrag av Skandiafastigheter att utföra en antikvarisk konsekvensanalys gällande samrådsförslaget av en ny detaljplan för kvarteret Spelbomskan 9 i Stockholm. Fastigheten är belägen vid Odenplan i stadsdelen Vasastan och bebyggd med ett kontorshus, det så kallade Läkarhuset, från 1964.

Konsekvensanalysen utgår från Riksantikvarieämbetets handbok "Kulturmiljövårdens riksintressen enligt 3 kap. 6 § miljöbalken" (2014). För att områdets och riksintressets värden ska tas tillvara i den fysiska planeringen ska planförslagets påverkan/konsekvenserna ske på ett sätt som integrerar kulturmiljön i planeringen och att förändringen genomförs samtidigt som miljöns kulturvärden tillgodoses. Målbilden är att det som tillkommer samspelar med platsens kulturhistoriska innehåll och att projektet kan stärka både den riksintressanta kulturmiljön och övriga kulturhistoriska värden inom planområdet.

FÖRSLAGET

Förslaget innebär i sin korthet att den befintliga byggnaden rivs, och en ny byggnad uppförs. Den föreslagna byggnaden består av en rektangulär lågdel i två våningar, och en höghusdel med två hopbyggda volymer med olika takfotshöjd. Takfotshöjden av den högre byggnadskroppen ökar med drygt 10 meter från dagens hisstopphöjd.

PLATSENS KULTURHISTORISKA INNEHÅLL

Miljön kring Odenplan präglas idag av plan- och kvartersstruktur, samt bebyggelse, i fråga om hushöjder och placering, som härstammar från 1879-års stadsplan. Miljön karaktäriseras av den sammanhållna stenstaden med slutna kvarter, putsade fasader i ljusa kulörer och varierad taklandskap ovan den enhetliga takfotslinjen. Från denna enhetliga byggnadsmassa sticker den aktuella fastigheten ut med sin från den omgivande miljön avvikande byggnad. Fastigheterna Spelbomskan 9 och 12 har en modernistisk kvartersstruktur med tre stora byggnadsvolymer som upptar hela kvarterets yta. Den aktuella byggnaden, Läkarhuset, manifesterar med sin placering mot Odenplan, och sin höga skala och avvikande utformning, efterkrigstidens cityomvandling.

Flertalet riksintresseuttryck gör sig gällande på platsen, som även omfattar flertalet viktiga landmärken så som Stockholms stadsbibliotek, Gustaf Vasa kyrka och Observatoriekullen med bebyggelse knuten till Stockholms gamla högskoleområde. De viktigaste värdebärarna på platsen är den enhetliga stenstadens sammanhållna siluett, kvartersstruktur och gatunät från 1800-talets slut, Observatoriekullen som landskapsform och med bebyggelse kopplad till Stockholms gamla högskoleområde, samt landmärkena Stadsbiblioteket och Gustaf Vasa kyrka.

Läkarhusets relevans för riksintressets uttryck bedöms vara liten. Spelbomskan 9 representerar på platsen 1900-talets storskaliga byggande och cityomvandling, och utgör en modernistisk årsring som avviker från den omgivande stenstadsbebyggelsens skala och utformning. Dock resulterade kulturmiljöanalysen att Läkarhuset har ett arkitekturhistoriskt och miljöskapande värde, och har en stor betydelse för det nära stadsrummet.

KONSEKVENSERNA

Vystudierna redovisar att förslagets konsekvens för närmiljön i huvudsak blir måttligt-stor och vissa fall mycket stor-stor. Flera av riksintressets uttryck påverkas negativt följd av det föreslagna nya landmärket som bedöms konkurrera med platsens befintliga landmärken. Kontrasten mot stenstadens sammanhållna bebyggelse ökar, och den ökade skalan och fasadutformningen med stora glasapartier bedöms ge en dominerande påverkan i stadsbilden.

Konsekvensen för de långa vyerna och stadens siluett är mycket stor-stor sett från de södra vypunkterna, men oförändrad från de västra och norra vypunkterna.

Konsekvenserna för riksintressets uttryck varierar. Avgörande för bedömningen är i hur hög grad platsen fortsatt kommer att karaktäriseras av eller kunna återspegla det riksintressanta kulturhistoriska sammanhang som ligger till grund för utpekandet. Förslagets påverkan på både miljön som helhet och på de enskilda objekt som är av betydelse för miljöns läsbarhet ska bedömas.

Konsekvensanalysen visar att förslagets ökade skala och ökade visuella påverkan i miljön, som tydligt avviker från omgivande bebyggelse på platsen, ger en dominerande påverkan på miljön. Det visuella sambandet mellan de befintliga kulturhistoriskt värdefulla landmärkena Gustaf Vasa kyrka och Stadsbiblioteket påverkas negativt.

Störst betydelse för läsbarheten av den riksintressanta miljön bedöms vara förslagets ökade skala och utformningen med stora glasytor i fasaderna. Den påtagliga ökningen av byggnadens skala, från vissa vypunkter även den ändrade volymen, bedöms påverka stadens siluett negativt. Förslaget har en stor påverkan på befintliga siktlinjer och skalan på platsen, och föreslaget dominerar över de karaktärsdrag som är utmärkande för riksintresset. Tillsammans med de övriga sentida landmärken och den successivt ökade skalan på andra håll i den centrala staden påverkas siluetten, och därmed möjligheten att förstå och uppleva den riksintressanta kulturhistoriska utvecklingen i landskapet negativt. Baserat på summan av flera liknande förändringar i innerstaden, och de stora konsekvenserna för flera av riksintressets uttryck, bedöms områdets riksintressanta värden att påverkas till den grad att de befintliga värden försvagas, och riskerar därmed att skadas.

INLEDNING

Bakgrund och syfte

Reichmann Antikvarier AB har fått i uppdrag av Skandiafastigheter att utföra en antikvarisk konsekvensanalys gällande samrådsförslaget av en ny detaljplan för kvarteret Spelbomskan 9 i Stockholm. Fastigheten är belägen vid Odenplan i stadsdelen Vasastan och bebyggd med ett kontorshus, det så kallade Läkarhuset, från 1964.

En antikvarisk konsekvensanalys beskriver konsekvenserna av ett planförslag och utgör underlag till bedömning av huruvida förslaget uppfyller plan- och bygglagens bestämmelser om hänsyn till kulturvärden. Konsekvensanalysen utgör även ett av underlagen till avvägningar mellan olika intressen.

Utredningsområde-avgränsning

Den antikvariska konsekvensanalysen omfattar fastigheten Spelbomskan 9 samt omkringliggande bebyggelse som påverkas av planförslaget. Utredningsområdet redovisas på illustrationen här intill.

BEGRÄNSNING

Observera att föreliggande handling inte till fullo väger in konsekvensen av rivning av den befintliga byggnaden. En förutsättning för rivningslov är att byggnaden i fråga inte bör bevaras på grund av byggnadens eller bebyggelsens historiska, kulturhistoriska, miljömässiga eller konstnärliga värde. Kulturmiljöanalysens resultat lyfter fram Läkarhusets roll i stadsrummet och dess samspel med andra byggnader/landmärken och dess betydelse och roll i förhållande till riksintresset och berörda värdekärnor.

För en fullständig konsekvensanalys av rivningen krävs därför att även en antikvarisk förundersökning av byggnaden utförs.

Metod

Konsekvensanalysen utgår från Riksantikvarieämbetets handbok ”Kulturmiljövårdens riksintressen enligt 3 kap. 6 § miljöbalken” (2014). En av handbokens centrala aspekter belyser kulturmiljöns läsbarhet. Det vill säga hur väl miljön idag, och fortsättningsvis, kommer att karaktäriseras av eller återspegla det riksintressanta sammanhang som ligger till grund för utpekan-det. I denna bedömning har vi utgått från påverkan på miljön som helhet samt till viss del påverkan på enskilda värdebärande karaktärsdrag som har betydelse för den riksintressanta kulturmiljöns läsbarhet.

ARBETSSÄTT

Den föreliggande antikvariska konsekvensanalysen föregicks av en kulturmiljöutredning av kvarteren Spelbomskan 9 och 12 (Kulturmiljöutredning Spelbomskan 9 och 12, Reichmann Antikvarier AB, 2021-03-09) för att analysera de aktuella fastigheternas och närområdets historiska förändringar, befintliga kulturmiljövärden och förutsättningar för förändringar. Inför samråd har kulturmiljöutredningen uppdaterats för att omfatta endast fastigheten Spelbomskan 9 (Kulturmiljöanalys Spelbomskan 9, Reichmann Antikvarier AB, 2022-11-11).

Ortofoto med Kv. Spelbomskan 9 markerad med röd skraffering. Källa: dpwebmap

Den antikvariska konsekvensanalysen kompletterar kulturmiljöanalysen och ska redovisa de olika konsekvenserna av planförslaget på de värden som redovisas i kulturmiljöanalysen.

Reichmann Antikvarier AB har genomfört arbetet som beskrivet i företagets kvalitetsmanual. I detta fall har arbetsgruppen begränsats till två personer med extern granskning av konsekvensanalysen.

VAL AV VYER

Vypunkter för det nära stadsrummet är de samma som har studerats i kulturmiljöana-

lysen. Vypunkterna är valda utifrån representativiteten för stadsmiljön samt utifrån att de utgör betydelsefulla siktlinjer inom stadsmiljön. Vypunkterna beskriver miljöns karaktär och illustrerar vilken typ av kulturvärden som finns på platsen och hur de kommer till uttryck.

De långa vypunkterna som illustrerar påverkan för stadsbilden är ett antal vedertagna vyer där stadens skala och befintliga landmärken är synliga.

I jämförelsen av befintliga vyer och fotomontage av planförslaget baseras bedöm-

ning av förslagets konsekvenser för det nära stadsrummet på lagkraven för skydd av kulturmiljöer, hänsyn till platsens kulturvärden och varsamhet. Bedömning av förslagets konsekvenser för de långa vyer-na baseras på lagkravet att skydda riksintressets värden mot påtagning skada.

DISPOSITION

Konsekvensanalysen är uppdelad i tre delar som hanterar visuella parametrar och siktlinjer:

- Konsekvenser för upplevelsen och läsbarheten av det nära stadsrummet
- Konsekvenser för upplevelsen och läsbar-



INLEDNING

- heten av stadsbilden (utzoomat perspektiv)
- Konsekvenser för riksintresset

Analysen enligt ovan resulterar i redovisning av samlade konsekvenser.

Bedömningsgrunder

Som bedömningsgrunder för konsekvenserna för kulturmiljön och stadsbilden fungerar kraven i miljöbalken och plan- och bygglagen. Kommunala riktlinjer i Översiktsplan för Stockholm (2018) och Stockholms byggnadsordning (2020) har fungerat som kunskapsunderlag för att förtydliga förhållningssätt till stadsbilden och kulturvärden vid förnyelse och förändring.

LAGKRAV I MILJÖBALKEN, MB

Skydd av kulturmiljöer (MB Kap 3:6)

Kulturmiljön är ett av de allmänintressen som särskilt ska beaktas för att godushållning med mark- och vattenområden ska uppnås. Enligt miljöbalkens 3 kapitel 6 § ska kulturvärden som har betydelse ur allmän synpunkt så långt som möjligt skyddas mot åtgärder som kan påtagligt skada kulturmiljön.

Riksintresse (MB Kap 3:6)

Åtgärder som kan medföra ”påtaglig skada” är enligt miljöbalkens 3 kapitel 6 § inte tillåtna på riksintressets utpekade kulturhistoriska värden. Bedömning om åtgärdernas påverkan på riksintresset baseras på i hur hög grad kommer platsen att återspegla det riksintressanta kulturhistoriska sammanhang som legat till grund för utpekandet.

Ett riksintresse kan bara vägas mot andra riksintressen, inte mot intressen som kommunen bedömer som viktiga i allmänhet.

LAGKRAV I PLAN- OCH BYGGLAGEN, PBL

Hänsyn till kulturvärden och stads- och landskapsbilden (PBL Kap 2:6)

Enligt plan- och bygglagens 2 kapitel 6 § ska bebyggelseområdets särskilda historiska, kulturhistoriska miljömässiga och konstnärliga värden skyddas och hänsyn tas till stads- och landskapsbilden och platsens natur- och kulturvärden. Befintliga karaktärsdrag ska respekteras och tas tillvara.

- Byggnader ska utformas och placeras på ett sätt som är lämpligt med hänsyn till:
- Stads- och landskapsbilden
 - Natur- och kulturvärdena på platsen
 - En god helhetsverkan

Förvanskningförbud (PBL Kap 8:13)

Enligt 8 kapitel 13 § gäller att byggnader, bebyggelseområden och allmänna platser som är särskilt värdefulla från historisk, kulturhistorisk, miljömässig eller konstnärlig synpunkt inte får förvanskas. Enligt Boverket sker en förvanskning när en eller flera av de egenskaper som gör byggnaden särskilt värdefull går förlorade.

Varsamhetskrav (PBL Kap 8:17)

Varsamhetskravet gäller för all bebyggelse oavsett kulturhistoriskt värde. Enligt plan- och bygglagens 8 kapitel 17 § ska ändringar göras varsamt med hänsyn till byggnadens karaktär och värden. Kravet på varsamhet gäller inte enbart enskilda byggnader utan även hela bebyggelsemiljöer.

Bedömningsunderlag

Underlag för bedömning:

- Ritningspaket Spelbomskan 9, Underlag till samråd, 2022-11-23, White Arkitekter
- Illustrationsbilaga Spelbomskan 9, Samråd för detaljplan, 2022-12-07, White Arkitekter
- Utsiktspunkter med föreslagna volymer, Stockholms stad/White Arkitekter, 2022-12-05
- Spelbomskan 9, Vypunkter, White Arkitekter, 2022-12-05
- Kulturmiljöutredning Spelbomskan 9 och 12, Reichmann Antikvarier AB, 2021-03-09
- Kulturmiljöanalys Spelbomskan 9, Reichmann Antikvarier AB, 2022-11-11

Bedömningsmatris

För att tydliggöra och gradera konsekvenserna används en vedertagen matris i MKB-sammanhang där intressets värde och förslagets effekt ger konsekvensen. Bedömningsmatri-sens värde-axel baseras på objektets och miljöns värde i en tregradig skala: högt, måttligt eller lågt värde. Exempel på platser och områden med höga kulturvärden är områden som utgör en kulturhistorisk helhetsmiljö, med vetenskapliga värden, upplevelsevärden och/eller pedagogiska värden, som är unika i ett nationellt-internationalt perspektiv, så som riksintressen för kulturmiljövärden enligt 3 kap. 6 § MB. Områden som har stor betydelse för stadsbilden präglas

ofta av sammanhållen karaktär, utblickar, landmärken eller visuella stråk och som är välbesökta av allmänheten.

Effekt-axeln (påverkan) baseras på en fyrgradig skala: mycket negativ, måttligt negativt, liten negativ eller positiv effekt. Effekten bedöms utifrån hur det specifika värdet påverkas. Exempel på negativ effekt är när områdets visuella värden och karaktär, utblickar, landmärken eller visuella stråk försvagas påtagligt och när exploateringen blir dominerande och bryter landskapets struktur. Negativ påverkan på kulturvärden uppstår exempelvis när delar av kulturmiljön påverkas så att de utpekade värdena försvinner, och kulturhistoriska strukturer och samband försvagas och blir mindre

tydliga.

Relationen mellan effekten i förhållande till värdet ger konsekvensen.

I matrisen är konsekvensnivåerna kulörkodade:

- Mycket stor (röd)
- Måttlig-stor (orange)
- Måttlig (gul)
- Liten- måttlig (rosa)
- Liten (vit/ljusgul)
- Positiv (grön)

Matris för bedömning av konsekvenserna.

Intressets värde	Effekt (beroende av omfattning och varaktighet)			
	Mycket negativ effekt	Måttligt negativ effekt	Liten negativ effekt	Positiv effekt
Högt värde	Mycket stor-stor konsekvens	Måttlig-stor konsekvens	Måttlig konsekvens	Positiv konsekvens
Måttligt värde	Måttlig-stor konsekvens	Måttlig konsekvens	Liten-måttlig konsekvens	Positiv konsekvens
Lågt värde	Måttlig konsekvens	Liten-måttlig konsekvens	Liten konsekvens	Positiv konsekvens

FÖRSLAGET



T v: Fotomontage av förslaget, mot norr.

Nedan: Fotomontage av förslaget, mot öster, nattvy.

Illustrationer: Upphovsman White arkitekter, illustration/bild Brick.



Förslaget innebär en ny byggnad med en höghusdel med två adderade volymer, där den lägre volymen med 11 våningar ovan mark placeras mot Odengatan/Odenplan. Den högre volymen med 15 våningar ovan mark är placerad bakom den lägre delen. Byggnadskropparna har en rektangulär plan och en förskjutning i förhållande till

varandra. Lågdelen med två våningsplan ovan mark samt fem befintliga plan under mark upptar hela fastighetens yta och har en kvadratisk planform.

Förslagets gestaltning innebär glasade fasader med täta profiler av mineraliskt material och platta tak som hämtar sin inspiration från den modernistiska arkitekturen i kvarteret.

Plintens höjd och utbredning ansluter sig till Spelbomskan 12:s lågdel och gestaltas med stora glaspartier mellan täta partier av samma eller liknande mörka material, den polerade svarta graniten, som i Spelbomskan 12:s fasader.

Kroppen gestaltas med fasader av stora glaspartier mellan täta delar i rutmönster

som samspelar med Spelbomskan 12:s fasadindelning. Täta delarna utförs i mineraliskt material i ljusgråa kulörer.

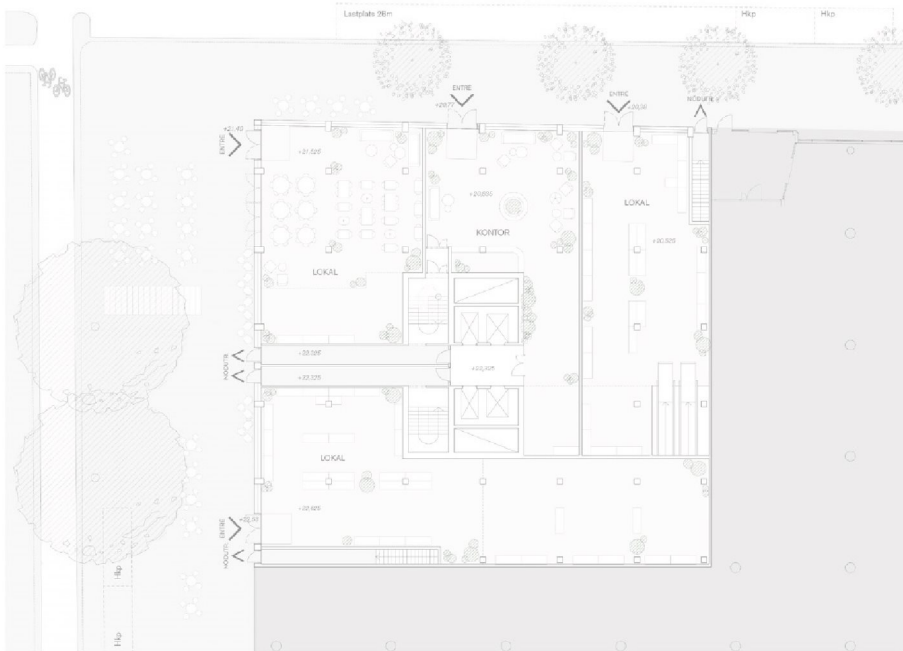
Byggnadens krona har lättare uttryck med böjda glas och tunna metallprofiler.

Färgsättningens ambition är att ansluta sig till omgivande stenstadens färgskala med

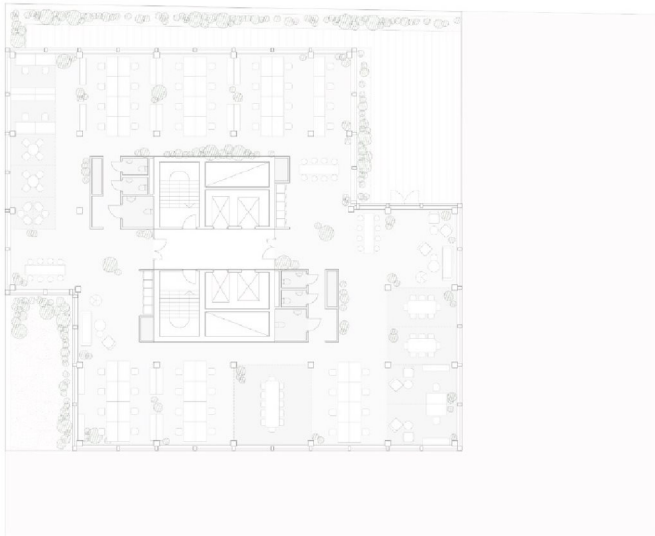
de genomskinliga glasfasaderna som redovisar den invändiga trästommen som därmed ger fasaden en varm och ljus gulbrun kulör.

Byggnadens proportioner är gestaltade för att fortsatt behålla horisontaliteten i plinten, men skapa en ökad vertikalitet och slankhet i högdelen.

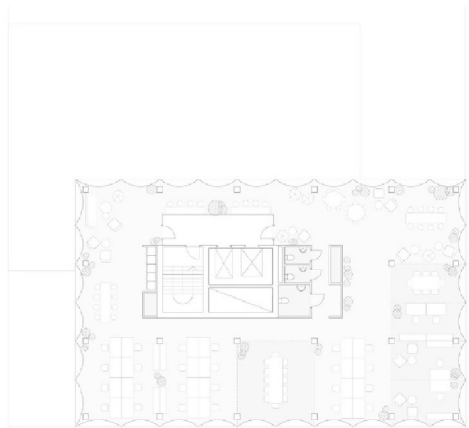
FÖRSLAGET



Plan 0 (gatuplan)



Plan 2 (utformning av plan 2-10 har samma planform)



Plan 12 (plan 11-14 har samma planform)



Fasad mot öst/Gyldéngatan



Fasad mot söder



Fasad mot väst/Norrtullsgatan



Fasad mot norr/Odengatan

Ritningar: White Arkitekter

FÖRSLAGET



1. Gatuelevation
Odengatan-Karlbergsvägen



2. Gatuelevation
Gyldéngatan



3. Gatuelevation
Norrtullsgatan

Gatuelevationer

Illustrationer: White Arkitekter



Sektion genom Odengatan



Sektion genom Gyldéngatan/Norrtullsgatan

KONSEKVENSANALYS

Konsekvenser för det nära stadsrummet



Illustration över vypunkter och siktlinjer i det nära stadsrummet. Tio vypunkter valdes i samband med kulturmiljöanalysen, där vypunkterna 1-4 inleder analysen med vyer från nära håll. Vyerna 5-10 är tagna något mer på avstånd och illustrerar påverkan och samspelet med det omgivande stadsrummet.
Källa underlagskarta: Lantmäteriverket

Konsekvenser för det nära stadsrummet

VYPUNKT NR 1: FRÅN ODENPLAN MOT ÖSTER

Odenplans tunnelbanenedgång markeras sedan 2014 av en låg byggnad med ljusa fasader av keramikplattor. Byggnaden blockerar delvis sikten mot Stadsbiblioteket som sedan uppförandet stått i fonden mot Odenplans östra del. Läkarhusets volym framträder kraftigt i vyn och fungerar som platsens främsta landmärke. Lågdelen ansluter till högskoleannexens (på Spelbomskan 13, 3 och 17) höjd med Stadsbibliotekets rotunda som sticker upp ovanför dessa.

Övrig omgivande bebyggelse består av stenstadens slutna kvarter med en enhetlig skala och putsade fasader. Den sammanhållna stenstadens karaktär och Läkarhuset som ett landmärke och uttryck för den moderna stadens framväxt bedöms som värdefulla inslag i denna vy.

FÖRSLAGET

Den föreslagna byggnaden består av tre volymer; en lågdel i två våningar i samma fasadliv som Spelbomskan 12 och den befintliga lågdelen i Spelbomskan 9. Högdelen består av två förskjutna volymer där den lägre volymen är indragen från lågdelen fasadliv vid Odengatan för att visuellt lyfta fram Stadsbibliotekets rotunda.

Den lägre höghusdelen närmast Odengatan har ungefär samma (takfots)höjd på +64 meter som den befintliga byggnaden. Den bakomliggande högre volymen har en (takfots)höjd på ca +80 meter, vilket är drygt 10 meter högre än dagens hissbyggnad på den befintliga byggnaden.

KONSEKVENSER

Volymstudien visar att den förslagets tre volymer har en sinsemellan tydlig kontrast, vilket förstärks av högdelen indragning från lågdelen fasadliv mot Odengatan. Högdelen indragning från gatuliv har ett syfte att öka Stadsbibliotekets synlighet i stadsrummet och ge högdelen en tillbaka-dragen placering. Formspråket med de tre tydliga volymerna hämtar sin inspiration dels från Stadsbibliotekets och annex-byggnadernas enkla volymer, dels är volymerna en samtida tolkning av kvarteret Spelbomskan 9 och 12:s ursprungliga idé med tydliga, adderade volymer. Detta formspråk tillsammans med högdelen indragna placering från Odengatans gatuliv bedöms ta hänsyn till stadsbilden.

Samspelet mellan den föreslagna byggnadens gestaltning vad gäller material kom-

mer att spela avgörande roll i hur den nya byggnaden samverkar med Spelbomskan 12 och det omgivande gaturummet.

Förslaget innebär att högdelen fasader utformas med stora glaspartier i profiler av mineraliskt material. Glas som fasadmateri- al finns inte representerad i stadsbilden bortsett från bottenvåningarnas glaspar- tier och skyltfönster. De ökade glasytorna kommer att öka byggnadens dominerande påverkan under den mörka årstiden samt både på dag- som nattetid.

Högdelen ökade skala gör trots den tillba- kadragna placeringen att byggnaden träder fram i stadsbilden. Det befintliga förhållan- det/funktionen som ett dominerande land- märke kommer att kvarstå, men den ökade skalan och ökade andelen glas i fasaderna kan komma att öka byggnadens dominans

i stadsrummet. Detta medför ökad kon- trast mot den omgivande stenstadens be- byggelse och ökad konkurrens med Stads- biblioteket som redan reducerats i vyn av Odenplans tunnelbanenedgång. På så vis riskerar den föreslagna byggnaden minska Stadsbibliotekets symbolverkan i stadsbil- den.

Den ökade skalan och fasadernas gestalt- ning med i huvudsak materialet glas be- döms ge en måttlig negativ effekt på det nära stadsrummet. Konsekvensen av för- slaget blir därmed måttlig-stor.

Måttlig-stor konsekvens



Konsekvenser för det nära stadsrummet

VYPUNKT NR 2: FRÅN ODENGATAN VÄSTERUT
Längs Odengatan västerut syns Gustaf Vasas kyrktorn tydligt i fonden, där gatans stigning planar ut. Kyrkans motiv i stadsrummet är tydligt tack vare den öppna platsbildningen framför kyrkan.

Takfotshöjden bland flerbostadshusen är jämn och kvarteren slutna medan annexbyggnaderna utmärker sig med sin friliggande placering och enkla volymer med lägre skala.

Lågdelen av Spelbomskan 12 och det höga, breda Läkarhuset som är fullt synligt, ter sig här väldigt avvikande och dominerar stadsbilden. Läkarhuset avtecknar sig i stadsbilden genom sitt fristående läge, sin höga skala och kvadratiska planform. Ut-

formningen av Spelbomskan 9 och 12 refererar till annexens utformning med de enkla volymerna. Kontrasten mellan lågdel och höghuset, och de tydliga volymerna har dock försvagats av påbyggnader på lågdel och på höghusets tak.

FÖRSLAGET
Förslaget består av tre volymer med en lågdel i samma höjd som Spelbomskan 12 vars lågdel har sin egen framträdande volym i Odengatans gatuliv. De höga delen av den föreslagna byggnaden är uppdelad i två förskjutna volymer för att åstadkomma ett slankare uttryck. Skalan av den lägre volymen trappas ner mot Odengatan/Odenplan och dras in från lågdelens fasadliv.

KONSEKVENSER
Läkarhuset är idag ett dominerande landmärke som med sin framträdande placering i stadsbilden bryter mot omkringliggande skala och fasadarkitektur. Tillsammans med Spelbomskan 12 representerar byggnaden den moderna stadens och tunnelbanans framväxt. I formspråket sökte arkitekterna som formade kvarteret tydliga volymer med en öppen karaktär. Höghuset tilläts träda fram i gatubilden medan de bakre delarna mot den känsliga miljön mot Observatorielunden fick en lägre skala. Kontrasten mellan de olika volymerna, inte minst låg- och högdelen, var från början utmärkande för det nya kvarteret och utgör ännu en viktig karaktärsdrag även om fasadändringar och tillbyggnader har försvagat kontrasten. Den kulturhistoriska

bakgrunden och påverkan i stadsrummet ger dagens landmärke ett högt miljöskapande värde.

Förslaget tillskapar ett nytt landmärke vars utformning hämtar sin inspiration från kvarterets befintliga och omgivande enkla volymer. Föreslagets fasadgestaltning med täta partier i rutmönster återknyter i viss mån till den modernistiska arkitekturen i Spelbomskan 12. Stora glasytor är liksom Läkarhusets fasadmaterial kakel och kontorsbyggnadens fasadmaterial glas och plåt avvikande i stadsbilden. Detta tillsammans med den ökade skalan ökar kontrasten mot den omgivande stadsrummets enhetliga skala och sammanhållna karaktär. Förslaget med sin skala och material riskerar att påverka dagens fondmotiv Gustaf Vasa kyr-

ka negativt, vars idag tydliga plats i stadsbilden kommer att minska.

Förslaget bedöms förminska förståelsen för kvarterets och platsens historia och utformning, då enbart Spelbomskan 12 kommer att finnas kvar som en representant för den omdanande epoken i kvarterets historia.

Sammantaget bedöms förslaget ge en måttlig negativ effekt för fondmotivet Gustaf Vasa kyrka, stenstadens enhetliga skala och den modernistiska årsringen som idag på ett tydligt sätt tydliga förmedlar historien om platsens utveckling. Förslagets konsekvens bedöms därmed vara måttlig-stor.

Måttlig-stor konsekvens



Konsekvenser för det nära stadsrummet

VYPUNKT NR 3: FRÅN KORSNINGEN ODENGATAN/UPPLANDSGATAN

I denna vy är stenstadens jämna takfotslinje, flacka tak, slutna kvartersform och sammanhållen fasadutformning utmärkande. Den jämna takfotslinjen bryts av Läkarhusets byggnadsvolym, som dock från detta håll uppfattas ha en relativt begränsad höjd och faller in relativt väl i kvarteret. Läkarhusets material och kulör gör att den i viss mån smälter in i bakgrunden. I dagens förhållande gör det stora avståndet och den öppna platsen framför byggnaden skalmötet mellan Läkarhuset och omgivande bebyggelse mindre problematiskt och påverkan på gatubilden begränsad. Läkarhusets

framdragna placering mot Odengatan gör att byggnaden nästan helt skymmer Stadsbiblioteket i denna vy.

FÖRSLAGET

Den föreslagna byggnaden framträder i vyn som tre tydliga volymer. De två höga volymerna syns ovan den framförliggande byggnadens takfotslinje. Högdelens indragning ger gaturummet en lite större öppning jämfört med dagens förhållande, och låter lågdelen framträda som sin egen volym. Indragningens syfte är även att visuellt lyfta fram Stadsbiblioteket i fonden.

Gestaltningen med högdelens stora glasade partier har i avsikt att synliggöra byggnadens trästomme. Upplevelsen av byggnadens färgskala är därmed tilltänkt att förhålla sig till omgivande stenstadens färgskala. Plintens, den låga delens fasadmaterial är ett mörkt mineraliskt material, exempelvis terrazzo, för att hänga ihop med Spelbomskan 12:s svarta granitfasader.

KONSEKVENSER

Kontrasten i takfotshöjden mellan stenstadens bebyggelse och den föreslagna byggnadskroppen mot Odengatan är den samma som i dagens förhållande. Däremot tillkommer en hög volym som ökar kontrasten mellan stenstadens bebyggelse

och gör skalmötet med omgivningen mer dramatiskt. Den högre volymen som reser sig ovan den framförliggande fastighetens takfot ökar byggnadens synlighet och gör att byggnaden träder mera fram i det nära stadsrummet. Stenstadens struktur är ändå fortsatt tydlig.

Det föreslagna fasadmaterialet glas kontrasterar starkt mot omgivande stadsrummets puts- och naturstensmaterial med relativt små fönsterytor. Kulörerna i miljön uppvisar en stor enhetlighet i olika varma kulörer i ljusgult, gult och brunt.

På nattetid och under den mörka årstiden ökar byggnadens visuella påverkan i stadsrummet på grund av de glasade fasaderna.

Högdelens indragna placering ökar annexbyggnadernas och Stadsbibliotekets synlighet i stadsbilden vilket bedöms vara positivt för stadsbilden och de kulturhistoriskt värdefulla byggnaderna.

I denna vy punkt värderas den enhetliga skalan och det sammanhållna stadsrummet som högt. Det befintliga förhållandet med avbrottet i skalan bedöms inte påverka stadsrummets karaktär i en stor omfattning.



Planförslagets ökade skala och kontrasten mot det omgivande stadsrummet som främst utgörs av fasadernas gestaltning med stora glasytor bedöms ge en måttlig negativ effekt på upplevelsen av stenstadens enhetliga, riksintressanta bebyggelse.

Konsekvensen av förslaget i den högt värderade miljön blir därmed måttlig.

Måttlig
konsekvens

Konsekvenser för det nära stadsrummet

VYPUNKT NR 4: FRÅN KORSNINGEN ODEN-
GATAN/NORRTULLSGATAN

Läkarhusets dominans och avvikande ska-
la och utformning är tydlig i denna vy. Lä-
karhusets dominerande skala, de kubiska
volymerna med platta tak och kontrasten i
fasadmaterialens mörka och ljusa delar gör
att Spelbomskan 9 och 12 sedan uppföran-
det haft en avvikande karaktär i förhållan-
de till den omgivande klassiska stenstaden.
Den ursprungliga samkomponerade hel-
heten har försvagats något av fasadänd-
ringar och tillbyggnader, men är ännu av-
läsbar. Läkarhusets placering med indrag
från Norrtullsgatan gör att kontorshuset
på Spelbomskan 12 framträder i denna vy.

Kontorshusets anpassning till intelligen-
de bebyggelsens skala är uppenbar med de
tillbakadragna övre våningarna som tar ner
kontorsbyggnadens skala. Sockelvåning-
ens höjd och gestaltning med svart granit
hänger ihop med grannfastighetens sockel-
våning och annexbyggnadernas höjd.

FÖRSLAGET

Förslagets högdel får en ny placering i liv
med Norrtullsgatan med en indragning från
Odengatans gatuliv. Gestaltningen föreslås
fortsatt vara avvikande från de omgivan-
de kvarteren med en horisontell betoning
av plinten med mörkt fasadmaterial och
ökad andel glas i plintens fasad. Högdelens

får en ökad vertikalitet och slankhet som
i sin fasadutformning hämtar inspiration
från kontorshusets fasader med tunna täta
delar i rutmönster och kulörer i gråskala, i
övrigt glasade fasader.

KONSEKVENSER

Högdels ändrade läge i liv med Norr-
tullsgatan gör att endast kontorsbyggnad-
ens gavel på Spelbomskan 12 är synlig.
Det visuella sambandet med kontorshuset
försvagas därmed, och läsbarheten av kvar-
terets historia minskar. Den idag domine-
rande 1960-tals årsringen, som kan kopplas
till tunnelbanans utbyggnad och cityom-
vandlingen, blir otydlig när byggnaden som

den främsta förmedlare av denna berättel-
se rivs. Detta bedöms ge en stor negativ
effekt på platsens kulturvärde. Den före-
slagna byggnaden blir ett nytt landmärke
som kopplas ihop med Odenplans ökade
betydelse som en knutpunkt och trafiknod
under 2000-talet.

Gällande byggnadens gestaltning så för-
håller sig plinten till den befintliga fasa-
den på Spelbomskan 12 vad gäller plintens
takfotshöjd och fasadmaterial. Bevarandet
av lågdelens ursprungliga horisontella ge-
staltning ses som positivt med avseende på
läsbarheten av kvarterets historia och den
ursprungliga gestaltningsidén. De stora

glaspartierna ändrar dock plintens befint-
liga slutna intryck. Det föreslagna mörka
mineraliska fasadmaterial, och ambitio-
nen att återanvända delar av den befintliga
graniten i fasaden, bedöms vara positivt.

Högdels gestaltning med fasader till
större delen av glas, och den ökade skalan,
ökar kontrasten mot den sammanhållna
stenstadens bebyggelse. Glas som fasad-
material finns till stora delar enbart orien-
terad till gatuliv i form av skyltfönster men
saknas i övrigt som sammanhängande fasa-
dytor. Den befintliga byggnadens små fön-
stertytor gör att den under den mörka tiden
av dygnet inte sticker ut märkbart.



Under den ljusa tiden av dygnet upplevs fasaderna som ljusa liksom större delen av omgivande fasaderna.

Effekten av det föreslagna fasadmaterialet glas blir stor såväl under den mörka som den ljusa tiden av dygnet. På dagtid varierar upplevelsen av glasade ytor beroende på ljusförhållanden. Syftet med de glasade fasaderna är att synliggöra byggnadens invändiga trästomme, och vara ljusa. Glaset som fasadmaterial uppfyller gestaltningens syfte under kvällstid när den innanför lig-gande stommen av trä är belyst.

Under dagtid, däremot, upplevs byggnaden som helt sluten och reflekterar i hög grad sin omgivning. Denna effekt kommer i hög grad att förändra upplevelsen av platsen och prägla miljön. Kontrasten mot sten-stadens ”hål i mur” fönster blir här mycket stor.

I denna vy är den bakomliggande Obser-vatoriekullen inte synlig, och påverkas därmed inte av förslaget. Ett höghus på platsen inordnar sig dock i traditionen att placera högre hus i linje med Stockholmså-sen. Förslaget bekräftar och förstärker den-na tradition men med en ytterligare högre höjd och ett tydligare och mer framträdan-de uttryck.

Förändringen medför ett ökat fokus på platsens betydelse och byggnaden som ett nytt landmärke. Vypunktens relevans för riksintresset värde är därför högt.

Den ökade skalan, och gestaltningen av fasader med till större delen glas, bedöms öka kontrasten mot den omgivande bebyg-gelsen. Förslagets högre höjd och fasadma-terial medför en betydligt större dominans i stadsrummet med en motsvarande stor effekt på upplevelsen.

I relation till att även den befintliga bygg-naden är dominant och avvikande bedöms den samlade effekten bli måttligt stor.

Konsekvensen av förslaget blir därmed måttlig-stor.

Måttlig-stor
konsekvens

Konsekvenser för det nära stadsrummet

VYPUNKT NR 5: FRÅN KORSNINGEN ODEN-
GATAN/SVEAVÄGEN VÄSTERUT

Vyn sammanfaller med en viktig siktlinje där förhållandet mellan Stadsbiblioteket och Läkarhuset tydliggörs. Vyn domineras av Stadsbiblioteket där Läkarhuset i bakgrunden får en något tillbakadragen roll. Läkarhusets skala förstärker topografin på platsen och framhäver Odengatans stigning mot väst. Trots den påtagliga skalan, tack vare byggnadens fasadmateri- al och enkla form uppfattas Läkarhuset inte som lika framträdande än från många andra vy- punkter sett.

Stenstadens enhetliga skala och takfot- shöjd, och den slutna kvartersstrukturen framträder tydligt som en front på norra si- dan av Odengatan. Gatans södra sida har en mer öppen karaktär med de glest placerade

friliggande och lägre volymer som består av den kulturhistoriskt viktiga bebyggelsen inom Observatoriekullens värdekärna.

FÖRSLAGET

Den föreslagna byggnaden framträder i vyn som en skulptural byggnad. De tre voly- merna är tydligt avläsbara och byggnaden understryker fortsatt Odengatans stigning västerut. Plintens skala är fortsatt anpas- sad till Stadsbibliotekets och annex-bygg- nadernas skala, och högdelens adderade volymer ger byggnaden en slankare upp- levelse. Indragning från Odengatan gör att kvarteren bakom framträder mera.

KONSEKVENSER

I dagsläget omfattar vypunkten två viktiga landmärken; Stadsbiblioteket och Läkarhu- set. Den föreslagna byggnaden blir ett nytt landmärke vars skala och fasadarkitektur bryter mot omkringliggande skala och fa- sadarkitektur. Den ökade skalan och de adderade volymerna förstärker upplevel- sen av den föreslagna byggnaden som en fristående skulptural byggnad och accent i landskapet. Det från omgivande bebyg- gelse avvikande fasadmateri- al glas gör att den nya byggnaden får en större betydelse i stadsbilden, och konkurrerar därmed med Stadsbiblioteket, vilket riskerar att påverka Stadsbibliotekets symboliska dominans och monumentala karaktär negativt.

Den ökade skalan gör även det redan abrupta skalmötet med stenstadens omgivande bebyggelse större.

Förslaget förstärker upplevelsen av topo- grafin på platsen och bedöms inte påverka upplevelsen av terrängens stigning väster- ut eller landskapets riktning negativt.

Vyerna från den vältrafikerade och besökta korsningen Odengatan/Sveavägen är vid- sträckta, och platsen har en hög relevans för flera av riksintressets uttryck. Det ak- tuella stadsrummet är en kulturhistorisk helhetsmiljö med höga dokument- och upplevelsevärden som är unika i ett na- tionellt perspektiv. De befintliga landmär- ken, Stadsbiblioteket och Läkarhuset, är i sig uttryck för riksintresset. Stadsbibli-

oteket som uttryck för den offentliga och demokratiska staden, och Läkarhuset som uttryck för det moderna City. Mötet med stenstadens enhetliga front är tydligt. För- slaget ger dels en ökad tydlighet i förhållan- de till detta uttryck genom sin indragning från Odengatan som tillåter bakomliggan- de stenstadskvarter träda fram. Dels ökar kontrasten mot den enhetliga skalan.

Förslagets effekter för stadsrummet be- döms vara måttligt negativa baserat på den negativa påverkan på landmärket Stads- biblioteket och den ökade kontrasten mot stenstadens bebyggel- se. Konsekvensen för miljön blir därmed måttlig-stor.

Måttlig-stor
konsekvens



Konsekvenser för det nära stadsrummet

VYPUNKT NR 6: FRÅN ODENGATANS ÖSTRA
DEL VÄSTERUT

Sett västerut från den östra delen av Odengatan är den mycket jämna takfotslinjen slående. Läkarhuset bryter den enhetliga skalan och sträcker sig upp ovan takfotslinjen.

Visuellt framstår det även som att byggnaden har tagit ”ett kliv framåt” mot Odengatan medan Stadsbiblioteket intill är något tillbakadraget i kvarteret.

Läkarhuset står i denna vy fri från andra landmärken och fungerar som en tydlig accent i stadslandskapet.

FÖRSLAGET

Den föreslagna byggnaden framträder i vyn som en accent i den omgivande enhetliga stenstaden.

KONSEKVENSER

Den föreslagna byggnadens ökade skala förändrar inte det befintliga förhållandet som Läkarhuset har som en accent i stadslandskapet. Däremot ökar kontrasten mot den sammanhållna stenstadsstrukturen ytterligare vilket påverkar upplevelsen av stenstadens enhetliga skala negativt. I denna vy är den enhetliga riksintressanta höjdskalet, ett av stadens värdefulla karaktärsdrag, tydlig.

En ny byggnadsvolym (den högre byggnadskroppen) ger en ny siluett och de två volymerna upplevs mera avvikande från den enhetliga skalan. Den nya byggnaden överstiger omgivande stenstadens takfotshöjd med åtta våningar vilket är en påtaglig ökning.

Förslaget påverkar inte andra landmärken men påverkan på riksintressets uttryck bedöms som stor. Den enhetliga skalan och siluetten som pekats ut som värdebärande påverkas i hög grad. Siluetten i stadens centrala delar är känslig för skalförskjutningar då de upplevs av människor i ett stort omland tack vare topografin och det omgivande vattenrummet.

Konsekvensen för miljön bedöms som mycket stor-stor.

Mycket stor-stor
konsekvens



VYPUNKT 7: FRÅN KORSNINGEN KARL-BERGSVÄGEN/VÄSTMANNAGATAN ÖSTERUT
Vypunkten, som också utgör en viktig siktlinje, har Gustaf Vasa kyrka som den mest framstående gestalt. Kyrkan dominerar stadsbilden och är en central punkt vid den öppna platsen på Odenplan.

Omgivande fastigheter har en jämn takfotslinje. I fonden bryts denna linje av Stadsbibliotekets rotunda, annexbyggnadernas och Läkarhusets oregelbundna volymer och varierande skala. Läkarhuset sticker ut i stadsbilden med sin höga skala och avvikande utformning och material. Sedan uppförandet av Läkarhuset har det fått stå som ett av de tre landmärken på platsen tillsammans med Gustaf Vasa kyrka och Stadsbiblioteket. Läkarhuset representerar i vyn tunnelbanans framväxt och cityomvand-

lingen där modern bebyggelse omdanade äldre kvarter. Här fick Läkarhuset en framträdande utformning för att markera det nya tunnelbanestationsläget och det nya kommersiella innehållet i kvarteret.

FÖRSLAGET
Den föreslagna byggnaden framträder i vyn som en fristående skulptural byggnad. De två höga volymerna bildar en ny siluett.

KONSEKVENSER
Den aktuella vyn och miljön runt Odenplan har ett högt värde. Den omfattas av flera uttryck för riksintresset och ansluter till en värdekärna Observatoriekullen.

Förslaget bedöms ge stor påverkan på läsbarheten av platsens historiska framväxt. Läkarhuset tilläts konkurrera med Gustaf Vasa kyrka med sin skala och modernistiska utformning. Den manifesterar vilka värden som var viktiga vid denna tidpunkt under stadens framväxt. Från denna vy sett är det även tydligt hur kraftigt Läkarhuset begränsar Stadsbibliotekets plats i stadsbilden. Det aktuella förslaget innebär att en viktig årsring i områdets historia med 1960-tals bebyggelse raderas från vyn när Läkarhuset rivs.

I den aktuella vyn är Gustaf Vasa kyrka den mest dominerande symbolbyggnaden. Den föreslagna byggnaden innebär att detta befintliga landmärke får konkurrens av ett nytt samtida landmärke. Den föreslagna byggnadens gestaltning bryter mot omkringliggande form, skala och material. Volym och skala träder fram i vyn och konkurrerar med Gustaf Vasa kyrka och dess torn och på så vis minskar dess symbolverkan. Därmed bedöms förslaget påverka landmärket Gustaf Vasa kyrka negativt. Påverkan på Stadsbiblioteket bedöms som försumbar.

Förslagets skala, utformning och material ökar kontrasten mot den samlade stenstadsstrukturen. Skalan och utformningen med de två adderade volymerna förstärker

upplevelsen av den föreslagna byggnaden som en fristående skulptural byggnad i denna vy. Av Stockholms översiktsplan framgår att komplettering i stenstaden kan göras inom befintlig struktur där det finns behov av att förstärka det offentliga rummet eller för att åstadkomma en starkare kontinuitet i stadsväven.

Baserat på den ökade kontrasten och den negativa påverkan på landmärket Gustaf Vasa kyrka bedöms konsekvensen för miljön som måttlig-stor.

Måttlig-stor
konsekvens



Konsekvenser för det nära stadsrummet

VYPUNKT 8: FRÅN ASPLUNDS PARK

Vypunkten sammanfaller med en av de viktiga siktlinjerna. Vyn domineras av Stadsbiblioteket, Observatoriekullen och Asplunds park i förgrunden. Den strama parken utformades i samarbete mellan Gunnar Asplund och skulptören Ivar Johnsson i slutet av 1920-talet för att skapa rymd åt Stadsbiblioteket. Parken ingår i byggnadsminnet Stockholms stadsbibliotek.

Observatoriekullen stiger här brant och bakom kullen syns bibliotekets annex och Läkarhuset. Läkarhuset uppfattas här som underordnad Observatoriekullen med dess hisstopp i princip i jämnhöjd med Observatoriekullens högsta punkt.

FÖRSLAGET

Förslaget innebär att den högre byggnadskroppen sticker upp ovan Observatoriekullens högsta punkt. Den lägre byggnadskroppen döljs till större delen av den högre volymen.

KONSEKVENSER

Under den lövade årstiden döljs förslagets lägre byggnadskropp till större delen av trädridån vid Observatoriekullens sluttning ner mot Stadsbiblioteket. Under den avlövade årstiden är även den lägre byggnadskroppens topp synlig. Förslaget skapar en ny siluett, som dessutom höjer sig ovan Observatoriekullens högsta punkt, vilket innebär att förslaget framträder mera i vyn.

Upplevelsen av Observatoriekullens dramatiska landskapsform som en högpunkt i landskapet påverkas negativt av den ökade skalan. Utformning av förslaget med de adderade volymerna, och glasade fasader

gör att byggnaden tar mera plats i vyn. De glasade fasaderna som under dygnets ljusa timmar upplevs som transparenta eller mörka, beroende på väderlek, kommer under den mörka tiden att vara upplysta och skapa en tydlig kontrast till omgivande parklandskap och byggnader med relativt små fönsterytor.

Förslaget bedöms konkurrera med Stadsbiblioteket och på så vis minska dess symbolverkan. Upplevelsen av landskapsformen, den riksintressanta topografin på platsen och stadens siluett påverkas negativt. Den sammantagna effekten bedöms

vara mycket negativ baserat på påverkan på värdekärnan Observatoriekullen, och byggnadsminnet Stockholms stadsbibliotek.

Konsekvensen bedöms därmed bli mycket stor-stor.

Mycket stor-stor konsekvens



Konsekvenser för det nära stadsrummet

VYPUNKT 9: FRÅN OBSERVATORIELUNDEN
NORRUT

Vypunkten sammanfaller med en viktig siktlinje. Från Observatorielunden på kullens högsta punkt upplevs stenstadens kontinuerliga jämnhöga bebyggelse tydligt. Ovan siluetten sticker Wenner-Gren centers höghus upp som ett landmärke, liksom Läkarhuset som höjer sig utöver den omgivande bebyggelsen.

Vid avlövad årstid är byggnaderna på Spelbomskan 9 och 12 väl synliga i vyn. Läkarhuset läses ihop med kontorshuset på Spelbomskan 12 som tillsammans står som en pendang till Stadsbibliotekets uppstickande rotunda. Läkarhusets färgsättning och de relativt små fönstren gör att fasaden i huvudsak smälter in i bakgrunden.

FÖRSLAGET
Förslagets högre volym är synlig bakom kontorshuset på Spelbomskan 12 och reser sig ovan stenstadens bebyggelsemassa.

KONSEKVENSER
Förslagets ökade skala gör att byggnaden framträder tydligt i vyn. Den blir en konkurrent dels till Wenner-Gren centers höghus, dels de kulturhistoriskt värdefulla byggnaderna Observatoriet och Stadsbiblioteket. Stenstaden får ytterligare en hög byggnad som bryter mot den enhetliga skalan och ger därmed en ändrad siluett. Den ökade skalan ökar ytterligare kontrasten mot den samlade stenstadsstrukturen. Skalan på byggnaden är dominerande och påverkan på stadens siluett är påtaglig. Ökad byggnadshöjd med drygt 10 meter kan inte bedömas vara av mindre betydelse

för det nära stadsrummet eller inordnat i Stockholmssiluetten. Nya landmärken kan enligt översiktsplanen prövas, såtillvida att de har en för staden viktig eller symboladdad funktion.

Kvarteret Spelbomskan 9 och 12 är en samkomponerad helhet, och trots sentida ändringar är kvarteret ännu sammanhållet, och den ursprungliga strukturen med lågdel - plinten, kontorsdel och högdal, är läsbar. I den ursprungliga kompositionen gavs varje del sin egen gestaltning och karaktär. Den befintliga högdalens skala och enkla utformning gör att den låter även de övriga byggnaderna träda fram.

I förslaget behålls förhållandet med tre tydliga byggnadsdelar; plinten, högdalen och kontorshuset. Förslagets gestaltning

av plinten med behållen fasadhöjd och mörkt mineraliskt fasadmaterial, och kroppen med en stram fasadindelning av täta delar i rutmönster som skapar en reliefverkan, hämtar sin inspiration från 1960-tals utformning och förhåller sig till Spelbomskan 12. Kronans gestaltning är friare och markerar med sin lätta avslut den ökade höjden. Den stora andelen glas i fasader går emot den ursprungliga gestaltningsidén, och gör att förslagets dominans i förhållande till de övriga byggnaderna ökar. Den samkomponerade helheten och förståelsen för kvarterets byggnadshistoria försvagas av den föreslagna nya årsringen. Förhållandet med kontrasten till de omgivande stenstadskvarteren behålls, och förstärks något av den ökade skalan och från omgivande kvarteren avvikande materialen.

Baserat på den stora kontrasten mot omgivande bebyggelsens skala och den påtagliga ändringen av siluetten samt den negativa påverkan på byggnader inom riksintressets värdekärna bedöms effekten av förslaget vara mycket negativ. Denna vy illustrerar dels upplevelsen av värdekärnan Stockholms gamla högskoleområde omkring Observatoriekullen, där Observatoriekullen som högpunkt i landskapet förmedlar tillkomsten av Observatoriet som sedermera gav upphov till den övriga samlade bebyggelsen runt kullen. Härifrån upplevs också den riksintressanta låga skalan och sammanhållna byggnadsmassan i stenstaden, med endast enstaka landmärken som höjer sig ovan massan. Miljöns värde är därmed högt, och konsekvensen av förslaget blir mycket stor-stor.

Mycket stor-stor konsekvens



Konsekvenser för det nära stadsrummet

VYPUNKT 10: FRÅN NORRTULLSGATAN/
DROTTNINGGATAN

Norrtullsgatans karaktär präglas på västra sidan av den sammanhållna gatumiljön som utgörs av den jämna takfotslinjen, gatubredden och slutna bostadskvarter med sammanhållen utformning och material. På gatans östra sida finns mer oregelbunden bebyggelse. Det friliggande byggnadsminnet Juridicum/Studentpalatset är en dominerande byggnad i stadsbilden med sin tempelgavel och strama långfasad. Läkarhuset sticker upp ovan takfotslinjen med sina översta våningar men låter stenstadens bebyggelse och Juridicum framträda utan större konkurrens i gaturummet.

FÖRSLAGET

Föreslagets både höga volymer är synliga och reser sig ovan stenstadens takfotslinje.

KONSEKVENSER

Förslaget ändrar siktdjupet i gatubilden med den föreslagna byggnadens placering i Norrtullsgatans liv. Den upplevs mera framträdande då både volymerna är synliga ovan takfotslinjen. Den ökade skalan gör det redan abrupta skalmötet med stenstadens omgivande bebyggelse större och brottet mot den enhetliga takfotshöjden påtagligt.

Den höga skalan av de två synliga volymerna, och den föreslagna fasadgestaltningen med glas som dominerande fasadmaterial kontrasterar starkt mot omgivande puts- och naturstensmaterial.

Byggnaden förminskar Juridicums tydliga och värdiga placering i stadsbilden.

Med risk för ökad dominerande påverkan i stadsbilden och större kontrast mot den omgivande stenstadens skala bedöms konsekvensen för miljön bli måttlig-stor.

Måttlig-stor
konsekvens



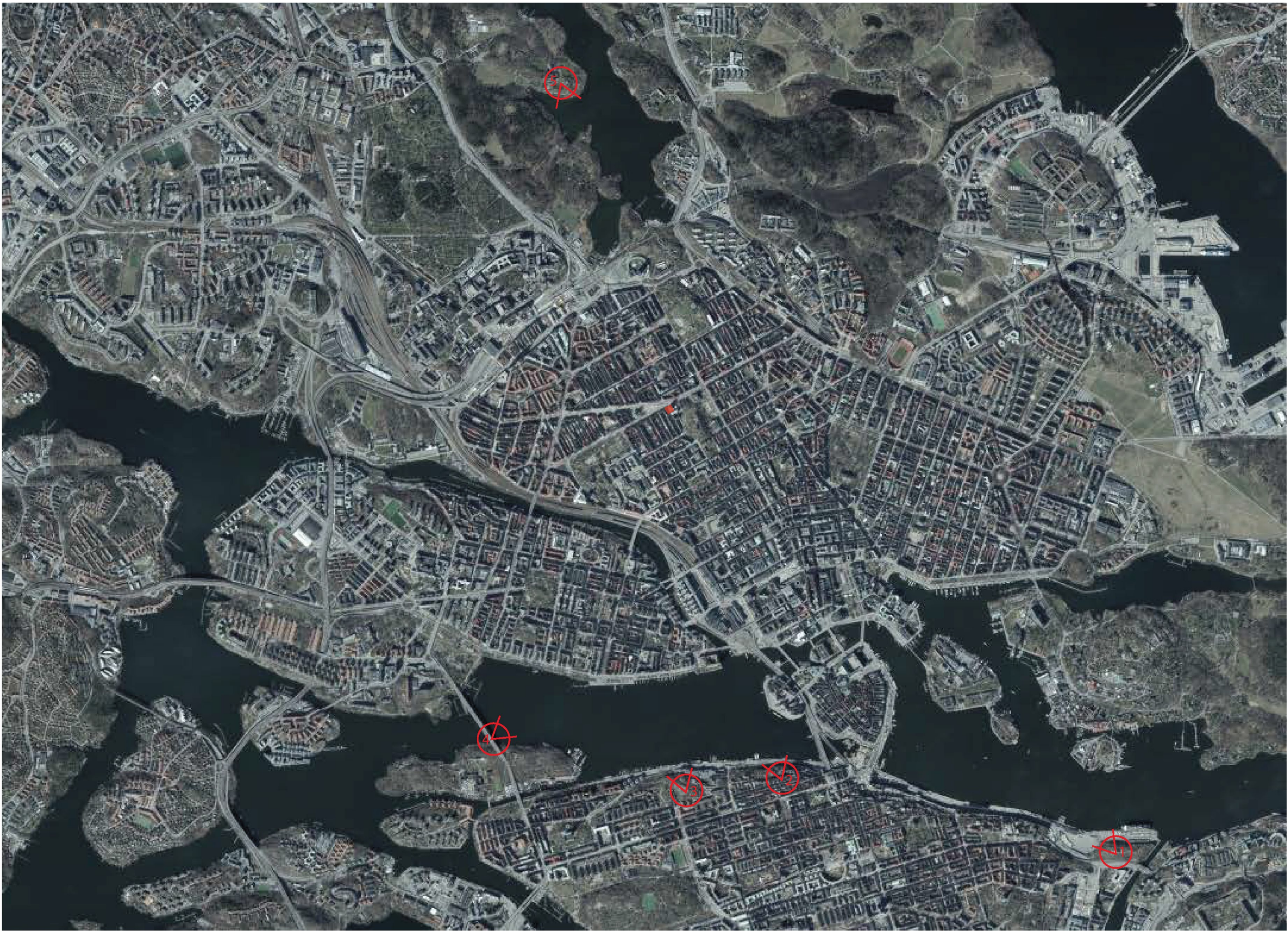


Illustration över vypunkter och siktlinjer i det utzoomade stadsrummet.
Källa underlagskarta: Lantmäteriverket

Konsekvenser för stadsbilden

UTSIKTSPUNKT 1 FRÅN FÅFÄNGAN

Fåfängan är en typisk norrvänd utsiktspunkt på den östligaste delen av Södermalm. Härifrån syns hela Stockholms inlopp och stadens front mot vattnet i en vidsträckt utsikt. Härifrån tydliggörs den karaktäristiska Stockholmssiluetten med sammanhållen skala på malmarna med synliga kyrktorn och enstaka höga hus, samt det modernistiska City med sin genomgående högre bebyggelse.

Endast hisstornet på Läkarhuset är synligt bakom NK-klockan.

KONSEKVENSER

Den föreslagna volymen är påtaglig och mäter sig med de intilliggande Kungstornen. Skalan är närmast jämnhög med Hötorgsskraporna och Kungstornen. Enligt Översiktsplanen innebär nya tillägg med höga hus som höjer sig över stadens siluett en markant förändring. Befintliga accenter, såsom Kungstornen och Hötorgshusen, ska fortsättningsvis få sticka upp ur bebyggelsemassan.

Placeringen bakom NK-klockan konkurrerar med klockans synlighet och påverkar därmed upplevelsen av den negativt.

Tillsammans med de nya landmärken och påbyggnaderna uppförda under de senaste decennierna har den rådande skalan successivt ökat, vilket gör att de övriga befintliga landmärkena riskerar att bli mindre framträdande.

Baserat på den stora negativa påverkan på innerstadens siluett och vyer, och den samlade/kumulativa effekten av befintliga och nya höga hus, bedöms förslagets konsekvens bli mycket stor.

Mycket stor-stor konsekvens



Konsekvenser för stadsbilden

UTSIKTSPUNKT 2 FRÅN MONTELIUSVÄGEN

Vyn från Monteliusvägen representerar en typisk utsiktspunkt i staden. Gångvägen kom till 1998 för att tillgängliggöra den spektakulära utsikten från Söders höjder för flera människor.

I vyn utmärker sig höga byggnader som Bonnierhuset, (Norra Tornen saknas i vyn), Stadshuset, Stockholms Waterfront,

Orgelpipan, Klara kyrka, Studenthemmet Nyponet och Hötorgsskraporna i siluetten. Ovan stenstadens siluett sträcker sig även Nordic Light Hotel i bildens mitt, och bakom det skymtar Läkarhuset.

KONSEKVENSER

Den föreslagna volymen höjer sig ovan Nordic Light Hotels tak och skapar således ett nytt landmärke. Skalan och volymen är påtaglig i vyn och konkurrerar med Stockholm Waterfront och Orgelpipan. Volymen har en dominerande påverkan på (det befintliga landmärket) Nordic Light Hotel.

Höjden på den föreslagna byggnaden är lika med Orgelpipan och riskerar därmed bli lika dominerande i stadsbilden.

Tillsammans med övriga yngre byggnader så som Stockholm Waterfront och Orgelpipan riskerar den föreslagna byggnaden ta uppmärksamhet från symbolbyggnader som Stadshuset och Klara kyrka.

Förslagets konsekvens bedöms på grund av den påtagliga volymen, höga skala och den stora påverkan på siluetten bli mycket stor.

Mycket stor-stor konsekvens



Konsekvenser för stadsbilden

UTSIKTSPUNKT 3A FRÅN SKINNARVIKSBERGET

Vyn från Skinnarviksberget representerar en typisk utsiktspunkt i staden. Skinnarviksberget är ett av Södermalms högre berg, ett populärt utflyktsmål och den högst belägna utsiktspunkten på Södermalms norra förkastningsbrant. I vyns mitt syns landskapets stigning norrut, samt den successivt ökade skalan på bebyggelsen genom påbyggnader och genom att en del byggnader har rivits och ersatts med högre. Läkarhusets vita hisstopp och övre våningarna höjer sig ovan siluetten, men smälter in relativt väl in i bakgrunden.

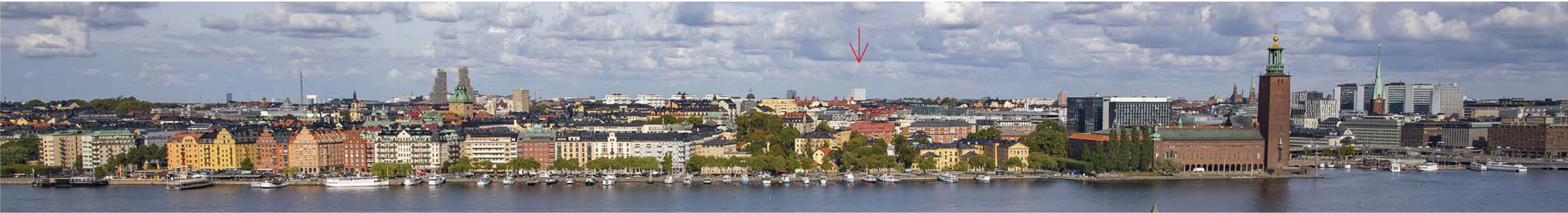
KONSEKVENSER

Den föreslagna volymen syns tydligt mellan Norra tornen och Stadshuset och påverkar således stadens siluett mot himlen. Avsikten med den föreslagna byggnaden att markera Odenplans ökade betydelse som knutpunkt är uppenbar. Den föreslagna byggnaden blir ett nytt landmärke som höjer sig ovan stenstadens siluett. Volymen anknyter i höjd till exempel till Bonnierhuset och Wenner-Gren center som skymtar i bakgrunden.

Nya landmärken kan enligt översiktsplanen prövas, såtillvida att de har en för staden viktig eller symbolladdad funktion. Projekt som avviker från etablerad höjd ska vara av stort allmänt intresse och medvetet placeras utifrån sitt symbolvärde och sin påverkan på stadens framtida siluett.

Förslagets konsekvens bedöms på grund av den påtagliga volymen, höga skala och den stora påverkan på siluetten bli mycket stor.

Mycket stor-stor konsekvens



Konsekvenser för stadsbilden

UTSIKTSPUNKT 3B FRÅN SKINNARVIKSBERGET

I denna vy från Skinnarviksberget, något mera riktad mot österut än förra vyn, ses Stadshuset med sitt torn, samt den storskaliga bebyggelsen i City. Ovan siluetten sträcker sig kyrktorn och höghus som (från vänster) Wenner-Gren center, Läkarhuset, Studenthemmet Nyponet bakom Stockholm Waterfront, Orgelpipan, Hötorgsskraporna, Svea torn och NK-klockan.

Läkarhuset märks främst på grund av det vita hisstornet, i övrigt smälter de översta våningarna in i bakgrunden.

KONSEKVENSER

Den föreslagna volymen syns tydligt mellan Wenner-Gren center och Stockholm Waterfront. Mellan dessa byggnader syns stenstadens byggnadsmassa med sin enhetliga höjdskala.

Skalan av den föreslagna byggnaden upplevs i denna vy som påtagligt framträdande i nivå med Wenner-Gren center och Studenthemmet Nyponet i kv Körbärsbladet

3. Volymen är också påtaglig eftersom de både byggnadskropparna är synliga i denna vy.

Den föreslagna byggnaden blir således ett nytt landmärke i Stockholmssiluetten som konkurrerar med de befintliga landmärkena. Nya landmärken kan enligt översiktsplanen prövas, såtillvida att de har en för staden viktig eller symbolladdad funktion.

Baserat på förslagets stora påverkan på siluetten bedöms konsekvensen som mycket stor.

Mycket stor-stor konsekvens



Konsekvenser för stadsbilden

UTSIKTSPUNKT 4 FRÅN VÄSTERBRON

Vyn från Västerbron representerar en typisk utsiktspunkt i staden. Vid brons högsta punkt stannar förbipasserande människor vid alla tider på dygnet för att läsa på informationsskyltarna som är placerade där, samt för att föreviga vyn över innerstaden i olika ljus- och väderförhållanden. Stadens centrala delar syns på stort avstånd. Vyn karaktäriseras av den horisontella, sammanhållna, men småskaligt varierade silu-

etten, med enstaka genombrot av högre byggnader. Viktiga symbol- och märkesbyggnader, såsom kyrkor och administrativa byggnader träder fram i vyn tillsammans med nyare inslag så som exempelvis Norra tornen.

KONSEKVENSER

Den föreslagna byggnaden syns inte alls i vyn och påverkar således inte varken upplevelsen av siluetten eller övriga landmärken.

Ingen konsekvens



Konsekvenser för stadsbilden

UTSIKTSPUNKT 5 FRÅN EKOTEMPLET

Vyn från Ekotemplet i Nationalstadsparken Hagaparken visar den tydliga grönstrukturen som präglar Nationalstadsparken och stadens norra gräns.

KONSEKVENSER

Den föreslagna byggnaden syns inte alls i vyn och påverkar således inte varken upplevelsen av siluetten eller övriga landmärken.

Studenthemmet Nyponet i Kv. Körsbärsbladet 3 (till vänster i bilden) och Wenner-Gren center är två synliga landmärken i vyn.

Ingen konsekvens



Konsekvenser för riksintresset AB 115 Stockholms innerstad med Djurgården

DET SENA 1800-TALETS STADSBYGGANDE

Uttryck: *”Det sena 1800-talets stadsbyggande med esplanadsystemet och gator av olika bredd och karaktär, och byggnader i bestämda hushöjder. --- Genombrottsgator och områden planlagda som ”ny stadsdel” i enlighet med 1874 års byggnadsstadga. Den täta och enhetliga stenstadsbebyggelsen.”*

Stockholms Översiktsplans riksintressebilaga slår fast att för att behålla upplevelsen av den klassiska stenstaden behöver bebyggelsemassan fortsätta att domineras av bebyggelse från tiden före 1930 och inte luckras upp med många nya inslag. Det påtalas dock att nyare byggnader och stadspartier som inte domineras av den klassiska stenstadens täta bostadskvarter kan förändras med något friare förutsättningar, även om kulturvärdena alltid ska beaktas. Stadens generella bedömning är att det oftast inte skadar den klassiska stenstadens historiska särprägel ifall om- och nybyggnader berör sådana byggnader och stadspartier som tillkommit genom rivnings- och saneringsvågen 1950–1980.

Det aktuella området speglar riksintressets uttryck särskilt väl, men utgör en begränsad del av området i stenstaden, som omfattas av uttrycket ”det sena 1800-talets stadsbyggande”. Kvarteret Spelbomskan 9 och 12 tillsammans är ett tydligt senare tillägg och från stenstadens bebyggelse avvikande årsring. Baserat på ovanstående bedöms miljöns värde i förhållande till riksintressets uttryck vara måttligt.

Förslagets påverkan på upplevelsen av den omgivande stenstadsbebyggelsens struktur, vägdragningar och gatubredder bedöms som försumbar.

Däremot visar vistudien att föreslagets ökade höjd ger en större kontrast mot stenstadens enhetliga skala. Förslagets utformning och material bedöms också kontrastera i hög grad med omgivande stenstadsbebyggelse. Varken den befintliga eller föreslagna volymen är anpassade till stenstadens skala. Såväl Läkarhuset som förslaget kontrasterar med omgivande bebyggelse och har en tydlig roll i stadsrummet som ett landmärke. Stadsrummet på Odenplan och gatuvyerna på håll påverkas i hög utsträckning av byggnadens dominerande uttryck och ökade skala vilket ändrar stadsrummets och gatans siluett.

Förslagets ökade skala och från omgivning avvikande utformning och material bedöms öka fastighetens dominerande påverkan i miljön och öka den befintliga kontrasten mot stenstadens bebyggelse. Därmed bedöms förslaget ge en liten negativ effekt på miljön.

Konsekvensen för miljön som uttryck för det sena 1800-talets stadsbyggande blir därmed liten-måttlig.

Liten-måttlig konsekvens

1900-TALETS STADSBYGGANDE

Uttryck: *”1900-talets stadsbyggande och bebyggelseutveckling. --- Uttryck för det moderna välfärdssamhället och dess stadsbyggande, så som Gärdet, Slussen och Hötorgscity.”*

Den aktuella fastigheten tillsammans med Spelbomskan 12 ingår i den stora mängden kvarter som under 1950-1980-talen genomgick sanering omfattande rivning av stora delar av den äldre bebyggelsen. Nya byggnader uppfördes i djupa schakt för att också skapa plats för tunnelbana och den nya stadens logistik under de gamla marknivåerna. Bebyggelsens skala ökade. Hela kvarter bebyggdes med stora volymer och enskilda byggnader fick höjas över stadens siluett för att manifesteras den nya stadens framväxt.

Spelbomskan 9 och 12 har den för modernismen tidstypiska kvartersstrukturen med lågdel och två höga volymer, en struktur som känns igen från centrumbebyggelse kring tunnelbanans gröna linje, men som är sällsynt inne i stenstaden. Kvarterets så tydliga särskillnad från omgivande stenstadens slutna kvartersstruktur gör att den i högre grad har släktskap med de övriga modernistiska solitärer som finns representerade inom värdekärnan Stockholms gamla högskoleområde omkring Observatoriekullen.

Förslaget innebär att Läkarhuset rivs vilket påverkar negativt den årsring på platsen som förmedlar berättelsen om omvandlingen av Stockholms City. Det visuella sambandet med Spelbomskan 12 försvagas

Liten-måttlig konsekvens

av föreslagets placering och utformning, vilket minskar Spelbomskan 12:s betydelse i stadsbilden. Förslaget lutar sig mot stadens tolkning enligt översiktsplanens riksintressebilaga, att kvarter lika Spelbomskan 9 och 12, som representerar den rivnings- och saneringsvåg som skedde under efterkrigstiden, är mindre känsliga för nya tillägg.

I förhållande till riksintressets uttryck ”1900-talets stadsbyggande” bedöms det aktuella kvarterets relevans vara begränsat. Kvarteret Spelbomskan 9 och 12:s kulturhistoriska värde är inte att betrakta som så högt att riksintressets uttryck som helhet påverkas negativt. Dock bör påpekas att på den aktuella platsen har kvarteret ett högt miljöskapande värde.

Effekten bedöms därmed som liten negativ, och konsekvensen för miljön som uttryck för 1900-talets stadsbyggande som liten-måttlig.

Konsekvenser för riksintresset AB 1 15 Stockholms innerstad med Djurgården

SPÅR AV OLIKA FUNKTIONER OCH VÄRDEKÄRNA STOCKHOLMS GAMLA HÖGSKOLEOMRÅDE KRING OBSERVATORIEKULLEN

Uttryck: ”Det vetenskapliga, intellektuella och religiösa livets byggnader och miljöer. Observatoriet, den gamla tekniska högskolan och byggnader och miljöer som hör samman med det gamla universitetsområdet. Byggnader för akademier och lärda samfund. Bibliotek, utställningslokalerna och de många museerna.”

Värdekärna Stockholms gamla högskoleområde omkring Observatoriekullen karaktäriseras av grönska och luftighet vilket står i skarp kontrast till den omgivande täta stenstaden. Bebyggelse som omfattas av värdekärnan präglas av höga arkitektoniska kvaliteter och själva kullen bär berättelsen om Stockholms topografiska förutsättningar som gav upphov till observatoriets placering. Upplevelsen av kullen är därmed av största vikt att beakta vid ändringar i avslutning till värdekärnan.

Vystudierna visade att Observatoriekullens landskapsform som en högpunkt i landskapet påverkas negativt av förslagens ökade skala och fasadarkitektur. Även Stadsbiblioteket med placering inom värdekärnan, och med ett status som en symbolbyggnad bedöms påverkas negativt av förslagens dominerande utformning.

Landmärken Gustaf Vasa kyrka och Stadsbiblioteket bedöms påverkas negativt av förslaget. Gustaf Vasa kyrka som uttryck för det religiösa livets byggnader, har traditionellt fått ta stor plats i stadsbilden.

Vid uppförandet av kvarteret Spelbomskan 9 tilläts byggnaden att konkurrera med Gustaf Vasa kyrka. Dock anpassades byggnadens skala till kyrkans skala och höjden fick underordna sig spirans högsta punkt. Enligt Läkarhusets arkitekt anpassades även utformning till Gustaf Vasa kyrka med den indragna hisstoppen som skulle harmoniera med kyrkans kupol.

Nuvarande läkarhusets roll och betydelse för värdekärnan är innehållsmässigt och symbolmässigt av ringa betydelse. Dess volym och inverkan på miljön är däremot av stor betydelse för upplevelsen av miljön. En förändrad och ökad synlighet medför en förskjutning i den befintliga balansen mellan byggnaderna och dess respektive avlästa värde. Identifikationen av förslaget som nytt och i den bemärkelsen fristående från värdekärnans historiska innehåll minskar i viss mån effekten och påverkan av förslaget. Den ökade höjden och det arkitektoniska uttrycket medför ändå en måttligt negativ effekt på miljön.

Konsekvensen för miljön blir måttlig-stor.

Måttlig-stor konsekvens

STOCKHOLMSKA SÄRDRAG

Uttryck: ”Andra Stockholmska särdrag som anpassningen till naturen, fronten mot vattenrummen och Stockholms inlopp, både från Saltsjön och Mälaren. Vyerna från viktiga utsiktspunkter, blickfång, kontakten med vattnet. De tydligt avläsbara ”årsringarna” i stadsväxten. Stenstadens tydliga yttre gräns. Stadssiluetten med den begränsade hushöjden där i stort sett bara kyrktornen och offentliga byggnader tillåts höja sig över mängden. Byggnader och miljöer med anknytning till konstnärliga verk och historiska personer.”

Anpassning till naturen, vyerna från viktiga utsiktspunkter och blickfång.

Förslaget har ett framträdande läge på Odenplan, ett av Stockholms viktigaste stadsrum, och är synligt från många utsiktspunkter från söder. Det omgivande stadsrummet har en sammanhållen begränsad byggnadshöjd som följer landskapets stigning norrut och syns som en trappning från utsiktspunkter på söder. Den aktuella fastighetens läge på den högre norra (nordvästra) delen av Norrmalm gör att hög bebyggelse här är väl synlig i stadsbilden.

Befintlig situation

Läkarhusets placering nedanför foten av Observatoriekullens kulturhistoriskt viktiga miljö var en förutsättning för hur byggnaden och resten av kvarteret formades. De då befintliga landmärken på platsen, Gustaf Vasa kyrka och Stadsbiblioteket, är både anpassade till den rådande skalan, men framträdande i stadsbilden tack vare sina stora volymer och placering som fondbygg-

nader. Av planbeskrivningen till kvarteret Spelbomskan 9 och 12 från 1958 framgår att bebyggelsen skulle omfattas av öppna volymer för att bevara kontakten med Observatoriekullens grönska, varför en lägre volym placerades närmast Observatorielunden och en hög volym mot Odenplans affärs- och trafikmiljö. Den höga volymens höjd (och till viss del utformning) anpassades till Observatoriekullens höjd och de befintliga landmärken Gustaf Vasa kyrka och Stadsbiblioteket.

Förslaget

Vypunkterna i det nära stadsrummet visar att förslaget påverkar de befintliga landmärken Stockholms stadsbibliotek och Gustaf Vasa kyrka negativt då deras betydelse i stadsbilden minskar. Observatoriekullens landskapsform, och värdekärnans luftiga och grönskande karaktär som står i tydlig kontrast till den omgivande stenstaden, är känsliga för skalförskjutning och dominerande inslag i miljön. Vypunkten från Sveavägen mot Observatoriekullen visar förslagens stora avvikande skala som höjer sig över stadens siluett och konkurrerar med Observatoriekullens och Stadsbibliotekets betydelse i stadsbilden. Platsens topografi och befintliga karaktäristiska landmärken påverkas av förslagens skala och utformning med stora glasparter, vars reflekterande materialverkan skiljer sig från omgivande bebyggelsens material.

Förslaget bedöms därmed ge en mycket negativ effekt på vyerna från viktiga utsiktspunkter och befintliga blickfång. Det tar mindre hänsyn till Observatoriekullens landskapsform och värdekärnans karaktär.

Konsekvensen av förslaget blir därmed måttlig-stor.

Måttlig-stor konsekvens

Konsekvenser för riksintresset AB 1 15 Stockholms innerstad med Djurgården

*Forts. Stockholmska särdrag:
De tydligt avläsbara ”årsringarna” i stads-
växten.*

Före uppförandet av den befintliga bebyggelsen på fastigheten Spelbomskan 9 och 12 under 1950- och 60-talen hörde bebyggelsen på fastigheterna till den allmänt utbredda stenstaden. Därefter har fastigheterna haft sin koppling till den omvandling som präglar det centrala city och andra samtida tunnelbanestationslägen.

Det aktuella förslaget bygger vidare på den modernistiska årsringen och Odenplans ökade betydelse som en knutpunkt för lokaltrafiken. Av riksintressebilaga till den aktuella översiktsplanen framgår att stadens ambition är att om en byggnad rivs i innerstaden ska den ersättas med en ny av särskilt hög arkitektonisk kvalitet som berikar det offentliga rummet. Vidare framgår att stadens tolkning är att rivningar av enstaka byggnader som inte tillhör den äldre delen av staden eller ligger i eller i anknytning till riksintressets värdekärnor vanligtvis inte påverkar läsbarheten av riksintressets uttryck.

Spelbomskan 9 tillsammans med Spelbomskan 12 utgör en från den omgivande stenstaden avvikande årsring. Kvarteret är ett tydligt senare tillägg, som har en dominerande påverkan i det nära stadsrummet och fungerar som ett landmärke i stadslandskapet.

Med sin utformning förhåller sig dock kvarteret till både den omgivande stenstaden vad gäller de låga delarnas skala, och till riksintressets värdekärna med kvarte-

rets utformning och struktur, och högdens skala som underordnar sig platsens viktigaste landskapselement, Observatoriekullen.

Förslaget innebär att Läkarhuset som representant för en modernistisk årsring på platsen som i övrigt präglas av stenstadens täta och sammanhållna bebyggelse, rivs och ersätts med en ny årsring. Den befintliga strukturen där stadens tillväxt och utveckling tydligt kan utläsas bedöms påverkas negativt i en liten omfattning.

Den modernistiska årsringen på platsen värderas inte lika högt som den tydliga, riksintressanta stenstadens årsring. Förslaget bedöms ge en liten negativ effekt på miljön baserat på förslagets ökade kontrast mot stenstadens skala, samt förslagets ökade dominerande påverkan i det nära stadsrummet och stadssiluetten där flertalet nya landmärken konkurrerar med de traditionella landmärkena.

Konsekvensen för uttrycket ”tydligt avläsbara årsringarna” blir därmed liten-måttlig.

Liten-måttlig
konsekvens

*Forts. Stockholmska särdrag:
Stadssiluetten med den begränsade hushöjden
där i stort sett bara kyrktornen och offentliga
byggnader tillåtit höja sig över mängden.*

Föreslagets ökade skala innebär en påtaglig förändring av siluetten och ett nytt blickfång sett från viktiga utsiktspunkter. Det befintliga landmärket Läkarhuset gavs vid uppförandetiden en skala som visserligen stack ut, men underordnade sig de flesta traditionella och samtida landmärken.

Förslagets skala upplevs som storskalig från håll och i det nära stadsrummet, och påverkar upplevelsen av och förståelsen för de befintliga landmärkena negativt. Förslaget konkurrerar med de befintliga höga byggnader som är synliga i stadssiluetten, varför förhållningssättet till de befintliga landmärkena bedöms som ovarsamt. Den betydelsefulla påverkan på stadssiluetten bedöms därmed ge en mycket negativ effekt på riksintressets värden.

Baserat på den riksintressanta siluettens höga värde, och den mycket negativa effekten av förslaget blir konsekvensen mycket stor-stor.

Mycket stor-stor
konsekvens

Sammanställning konsekvenser för kulturmiljön

KONSEKVENSER FÖR DET NÄRA STADSRUMMET

Vypunkt 1	Måttlig-stor konsekvens
Vypunkt 2	Måttlig-stor konsekvens
Vypunkt 3	Måttlig konsekvens
Vypunkt 4	Måttlig-stor konsekvens
Vypunkt 5	Måttlig-stor konsekvens
Vypunkt 6	Mycket stor-stor konsekvens
Vypunkt 7	Måttlig-stor konsekvens
Vypunkt 8	Mycket stor-stor konsekvens
Vypunkt 9	Mycket stor-stor konsekvens
Vypunkt 10	Måttlig-stor konsekvens

KONSEKVENSER FÖR STADSBILDEN

Vypunkt 1	Mycket stor-stor konsekvens
Vypunkt 2a	Mycket stor-stor konsekvens
Vypunkt 2b	Mycket stor-stor konsekvens
Vypunkt 3	Mycket stor-stor konsekvens
Vypunkt 4	Ingen konsekvens
Vypunkt 5	Ingen konsekvens

KONSEKVENSER FÖR RIKSINTRESSET

Det sena 1800-talets stadsbyggande med esplanadsystemet och gator av olika bredd och karaktär, och byggnader i bestämda hushöjder. --- Genombrottsgator och områden planlagda som ”ny stadsdel” i enlighet med 1874 års byggnadsstadga. Den täta och enhetliga stenstadsbebyggelsen.	Liten-måttlig konsekvens
1900-talets stadsbyggande och bebyggelseutveckling. --- Uttryck för det moderna välfärdssamhället och dess stadsbyggande, så som Gärdet, Slussen och Hötorgscity.	Liten-måttlig konsekvens
Det vetenskapliga, intellektuella och religiösa livets byggnader och miljöer. Observatoriet, den gamla tekniska högskolan och byggnader och miljöer som hör samman med det gamla universitetsområdet. Byggnader för akademier och lärda samfund. Bibliotek, utställningslokaler och de många museerna.	Måttlig-stor konsekvens
Andra Stockholmska särdrag som:	
Anpassning till naturen, vyerna från viktiga utsiktspunkter och blickfång	Måttlig-stor konsekvens
De tydligt avläsbara ”årsringarna” i stadsväxten.	Liten-måttlig konsekvens
Stadssiluetten med den begränsade hushöjden där i stort sett bara kyrktornen och offentliga byggnader tillåtit höja sig över mängden.	Mycket stor-stor konsekvens

Sammanvägd bedömning av antikvariska konsekvenser

Platsens kulturhistoriska innehåll

Miljön kring Odenplan präglas idag av det rätvinkliga gatumönstret från 1600-talet och kvartersstruktur från 1800-talets andra hälft med rutnätsplanen som ideal och med europeiska storstäder som Paris, Wien och Berlin som förebilder. Stadsplanen från 1879 gör sig gällande i dagens gatubredder och bebyggelse, i fråga om hushöjder och placering. Den breda, trädplanterade boulevarden Odengatan anlades efter stadsplanen som också gav Odenplan sin triangulära form.

Platsen har en stark karaktär som en del av den sammanhållna stenstaden som präglas av slutna kvarter, putsade fasader i ljusa kulörer och varierad taklandskap ovan den enhetliga takfotslinjen. Från denna enhetliga byggnadsmassa sticker den aktuella fastigheten ut med sin på många sätt från den omgivande miljön avvikande byggnad.

Flertalet riksintresseuttryck gör sig gällande på platsen, som även omfattar flera viktiga landmärken så som Stockholms stadsbibliotek, Gustaf Vasa kyrka och Observatoriekullen med bebyggelse knuten till Stockholms gamla högskoleområde. De viktigaste värdebärarna på platsen är den enhetliga stenstadens sammanhållna siluett, kvartersstruktur och gatunätet från 1800-talets slut, Observatoriekullen som landskapsform och med bebyggelse kopplad till Stockholms gamla högskoleområde, samt landmärken Stadsbiblioteket och Gustaf Vasa kyrka.

Den aktuella fastigheten präglas av efterkrigstidens cityomvandling efter tunnel-

banans framväxt. Den kvartersstora fastigheten (Spelbomskan 9 och 12) har en modernistisk bebyggelsestruktur med tre stora volymer varav den aktuella fastigheten bebyggt med ett höghus, Läkarhuset, placerad mot Odenplan, manifesterar den nya tiden och stadens framväxt, och har sedan uppförandet fungerat som ett landmärke på platsen.

Konsekvenserna

Vystudierna redovisar att förslaget innebär negativa effekter på områdets värden i det nära stadsrummet. Riksintressets yttryck påverkas negativt främst på grund av förslagens ökade skala och fasadutformning med stora glasapartier, vilket ökar landmärkets dominerande påverkan i stadsbilden och bedöms konkurrera med platsens befintliga landmärken. Den höga skalan påverkar stenstadens bebyggelse och stadens siluett negativt. Därmed ger förslaget i huvudsak måttlig-stor till mycket stor konsekvens för miljön. Konsekvensen för de långa vyerna och stadens siluett är mycket stor-stor sett från de södra vypunkterna, men oförändrad för de västra och norra vypunkterna.

Konsekvenserna för riksintressets uttryck varierar. Avgörande för bedömningen av förslagens konsekvenser är i hur hög grad platsen fortsatt kommer att karaktäriseras av eller kunna återspegla det riksintressanta kulturhistoriska sammanhang som ligger till grund för utpekandet. Förslagens påverkan på både miljön som helhet och på de enskilda objekt som är av betydelse för miljöns läsbarhet ska bedömas.

Konsekvenserna för den riksintressanta kulturmiljön och platsens övriga kulturhistoriska värden bedöms vara små-måttliga för uttrycken ”det sena 1800-talets stadsbyggande” och ”1900-talets stadsbyggande och bebyggelseutveckling”. Platsen är redan idag ianspråktagen av en större volym som inte läses ihop men den sammanhållna stenstaden. Förslagets höga skala och till viss del volym och fasadarkitektur med i huvudsak glas bedöms öka den negativa påverkan på den sammanhållna stenstaden och de övriga kulturhistoriskt värdefulla landmärkena på platsen. Den befintliga strukturen på platsen bevaras, och skadans omfattning och påverkan på helheten är begränsad.

Ett visuellt samband med fastigheten Spelbomskan 12 försämras och därmed påverkas en årsring på platsen negativt. Denna årsring är avvikande från platsens karaktär som i övrigt hör till den klassiska stenstaden. Kvarteret Spelbomskan 9 och 12:s kulturhistoriska värde är inte att betrakta som så högt att en riksintressant årsring som helhet bedöms påverkas negativt.

Konsekvensen för riksintressets värdekärna Stockholms gamla högskoleområde omkring Observatoriekullen, och uttrycket ”anpassning till naturen, vyerna från viktiga utsiktspunkter och blickfång” bedöms bli måttlig-stor. Konsekvensen för uttrycket ”stadssiluetten med den begränsade hushöjden där i stort sett bara kyrktornen och offentliga byggnader tillåtits höja sig över mängden” bedöms bli mycket stor-stor. Övriga relevanta riksintresseuttryck, ”det sena 1800-talets stadsbyggande med

esplanadsystemet och byggnader i bestämda hushöjder, områden planlagda som ”ny stadsdel” i enlighet med 1874 års byggnadsstadga”, och ”den täta och enhetliga stenstadsbebyggelsen”, ”1900-talets stadsbyggande och bebyggelseutveckling” och ”de tydligt avläsbara ”årsringarna” i stadsväxten” bedöms få liten-måttlig konsekvens. Sammantaget bedöms områdets riksintressanta värden att påverkas till den grad att de befintliga värdena försvagas, och riskerar därmed att skadas.

Bedömningen baseras på förslagets ökade skala och ökade visuella påverkan i miljön, som tydligt avviker från omgivande bebyggelse på platsen, ger en dominerande påverkan på miljön, och påverkar det visuella sambandet mellan de befintliga kulturhistoriskt värdefulla landmärkena Gustaf Vasa kyrka och Stadsbiblioteket negativt.

Påverkan på Observatoriekullens landskapsform och den samkomponerade helheten Observatorielunden, Stadsbiblioteket och parken nedanför Observatoriekullen bedöms innebära en påtaglig visuell ändring från Sveavägen sett. I det befintliga förhållandet läses de ovannämnda element ihop som en helhet, medan Läkarhuset med sitt fasadmaterial hålls i bakgrunden och höjden underordnar sig kullen. Förslaget höjer sig ovan Observatoriekullens höjd, vilket är en historisk förändring från det befintliga förhållandet på platsen. Upplevelsen av Observatoriekullens grönska och landskapsform bedöms minska, och förslagens fasadarkitektur bedöms konkurrera med Stadsbiblioteket som därmed påverkas negativt av förslaget.

Störst betydelse för läsbarheten av den riksintressanta miljön bedöms vara förslagets ökade skala och utformningen med stora glasytor i fasaderna. Den påtagliga ökningen av byggnadens skala, från vissa vypunkter även den ändrade volymen, bedöms påverka stadens siluett negativt. Förslaget har en stor påverkan på befintliga siktlinjer och skalan på platsen och förslaget dominerar över de karaktärsdrag som är utmärkande för riksintresset. Tillsammans med de övriga sentida landmärken och den successivt ökade skalan på andra håll i den centrala staden påverkas siluetten, och därmed möjligheten att förstå och uppleva den riksintressanta kulturhistoriska utvecklingen i landskapet negativt.

Bedömningen i denna konsekvensanalys är att förslaget riskerar skada kulturmiljön på platsen, och därmed riksintressets värden. Lagkraven enligt miljöbalken med krav på skydd av platsens kulturvärden, och plan- och bygglagens krav på hänsyn till stads- och landskapsbilden och platsens kulturvärden bedöms inte vara uppfyllda, och förslaget bör bearbetas.

Mål för förändring

Denna konsekvensanalys baseras på Riksantikvarieämbetets handbok "Kulturmiljövårdens riksintressen enligt 3 kap. 6 § miljöbalken" (2014). För att områdets och riksintressets värden ska tas tillvara i den fysiska planeringen ska planförslagets påverkan/konsekvenserna hamna inom "det gröna fältet" där utveckling sker på ett sätt som integrerar kulturmiljön i planeringen och att förändringen genomförs samtidigt som miljöns kulturvärden tillgodoses.

Målbilden är att det som tillkommer samspelar med platsens kulturhistoriska innehåll och att projektet kan stärka både den riksintressanta kulturmiljön och övriga kulturhistoriska värden inom planområdet. Åtgärder som gör att konsekvenserna bedöms hamna inom det rosa/röda fältet innebär risk för skada/påtaglig skada, och är inte tillåtna.

Risk för påtaglig skada föreligger om åtgärden kan mer än obetydligt skada något eller några av de kulturvärden som utgör grunden för riksintresset. Ingrepp som endast berör en liten del av ett riksintresseområde kan ha en sådan grad av negativ inverkan på områdets värden att påtaglig skada uppstår. Summan av flera liknande förändringar kan också utgöra risk för påtaglig skada.

Slutsatsen enligt denna konsekvensanalys är att förslaget riskerar skada riksintressets värden. Det är länsstyrelsen som under granskningstiden i sitt granskningsyttrande gör bedömning om planförslaget innebär att ett riksintresse inte tillgodoses.

Vad försvinner och vad tillkommer?

En modernistisk byggnad och ett befintligt landmärke, Läkarhuset, försvinner. Det visuella och fysiska sambandet med det övriga kvarteret (Spelbomskan 12) som 1960-talets årsring försvagas.

Ett nytt tillskott tillkommer, vars skala, volym och utformning bedöms få en ökad dominerande påverkan i stadsbilden. Förslaget riskerar att påverka möjligheten att förstå och uppleva den riksintressanta kulturhistoriska utvecklingen i landskapet negativt.

Visuella samband med övriga landmärken på platsen påverkas. Värdekärnan Observatoriekullen med sin landskapsform och bebyggelse, samt landmärken Stadsbiblioteket och Gustaf Vasa kyrka påverkas negativt av förslaget.

Är påverkan visuell eller funktionell?

Förslaget påverkar siktlinjer, skala och sammanhang på platsen. Möjligheten att förstå, uppleva och ta del av den riksintressanta miljön som helhet påverkas i liten omfattning.

Är påverkan direkt eller indirekt?

Påverkan är direkt genom att en byggnad försvinner och en ny byggnad tillkommer.

Påverkan kan även vara indirekt genom att tillsammans med andra liknande projekt höjs stadens siluett och nya landmärken tillkommer som konkurrerar med de befintliga. Därmed riskerar den aktuella miljöns och landskapets läsbarhet och karaktär påverkas negativt.

Är påverkan tillfällig eller bestående?

Påverkan är bestående.

Vilka egenskaper påverkas?

Egenskapen som del av 1960-talets cityomvandling påverkas i och med rivningen av Läkarhuset. Egenskapen som landmärke påverkas genom att skalan och uttrycket förstärks och balansen mellan andra landmärken på platsen och inom värdekärnan förskjuts. Kontrasten med den enhetliga stenstadsbebyggelsen ökar och stadens siluett påverkas.

Hur påverkas miljöns värde?

Förslaget medför att riksintressets värden försvagas och att läsbarheten av miljöns kulturhistoriska sammanhang försvåras. Mest påverkas uttrycken "Observatoriet, den gamla tekniska högskolan och byggnader och miljöer som hör samman med det gamla universitetsområdet", "Stockholmska särdrag som anpassningen till naturen, vyerna från viktiga utsiktspunkter" och "stadssiluetten med den begränsade hushöjden".

	Förändring						
Områdets värden kommer att	förädlas	förökas	förstärkas	förbli oförändrade	försvagas	förvanskas	försvinna
Innebörd	förbättring			neutral påverkan	skada	påtaglig skada	
Förhållnings-sätt	Inspirera - stärka Berika			Hänsyn Bruka varsamt	Hindra - lindra Minimera skadan	Ej tillåtligt Undvika skadan	

Illustration över påverkan på kulturvärden enligt Riksantikvarieämbetets handbok Kulturmiljövårdens riksintressen, 2014. Bedömningen i denna konsekvensanalys är att riksintressets värden försvagas av förslaget, som därmed riskerar skada kulturmiljön på platsen.

FÖRSLAG PÅ ÅTGÄRDER

Åtgärder att beakta i det fortsatta planarbetet har belysts i konsekvensanalyserna ovan. Sammanfattningsvis berör detta den tillkommande byggnadens utformning i förhållande till utbredning och volym samt gestaltning och materialval. Mer specifikt avses följande punkter som väsentliga att studera vidare:

- En undersökning av möjligheten till alternativa fasadmaterial som i högre grad minskar förslagets dominerande verkan. De stora sammanhängande glasytorna utgör ett nytt uttryck på platsen och verkar även kraftigt reflekterande.
- En undersökning av plintens gestaltning med avseende på samspelet öppenhet-slutenhet i förhållande till Spelbomskan 12 och dess mer slutna övre fasadparti.
- En anpassning av byggnadens höjd för att minska påverkan på stadssiluetten, kärnvärden i riksintresset och topografin och övriga landmärken på platsen.
- Ta tillvara befintliga material och uttryck t.ex.: befintlig svart granit, fasadens ytskikt och kulör.

KÄLLOR

Tryckta källor och litteratur

Alla tiders Stockholm. Riksintressen för kulturmiljövården. Länsstyrelsen i Stockholm, 2014.

Plattform - Kulturhistorisk värdering och urval. Grundläggande förhållningssätt för arbete med att definiera, värdera, prioritera och utveckla kulturarvet, Rapport från Riksantikvarieämbetet. 2015-01-19

Stockholms byggnadsstadga, Stockholms stad 2020.

Översiktsplan för Stockholms stad, 2019

Kulturmiljövårdens riksintressen enligt 3 kap. 6 § miljöbalken”, Riksantikvarieämbetet, 2014

Otryckta källor

Lorentzi, Maria, Lundberg, Lena, Den historiska utvecklingen av området kring Observatoriekullen och dess kulturhistoriska värden. Ett underlag till tävlingen om utbyggnad av Stockholms stadsbibliotek. Stockholms stadsmuseum, 2006.

Internet

Stockholmskällan
www.stockholmskallan.se

Digitala Stadsmuseet
www.digitalastadsmuseet.se

Stockholms stad - bygg- och plantjänsten: Gällande planer

Digitalt museum
www.digitaltmuseum.se

Lantmäteriet
www.minkarta.lantmateriet.se/

Arkiv

Stadsbyggnadsexpeditionen, Stockholms stad