



Utlåtande om träd inför byggnation vid Sigfridsvägen/Schlytersvägen 2022

Uppdrag

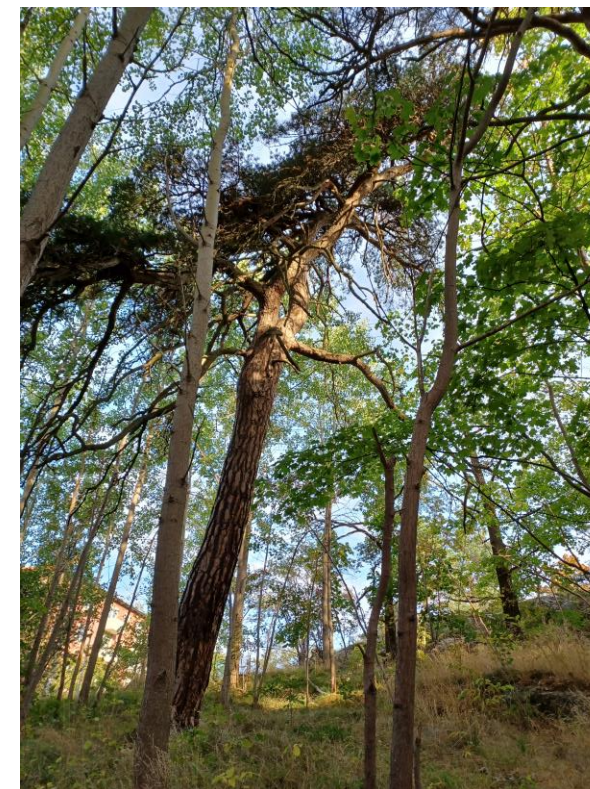
AH Trädkonsult (Elinor Aresund Hägglund) har på uppdrag av Abacus/Järntorget utfört trädutlåtanden inom ramen för detaljplanearbete vid Sigfridsvägen/Schlytersvägen. Syftet med utlåtanden är att undersöka om ett särskilt skyddsvärd träd kan komma till skada och hur det kan skyddas i samband med byggnation. Hösten 2021 utfördes en trädbesiktning av en tall söder om föreslaget hus D, våren 2022 gjordes en provgrävning för att kartlägga förekomst av rötter från samma tall vid föreslaget hus D. Utlåtanden från besiktning samt provgrävning har sammanställts här, samt en sammanfattning med slutgiltigt utlåtande.

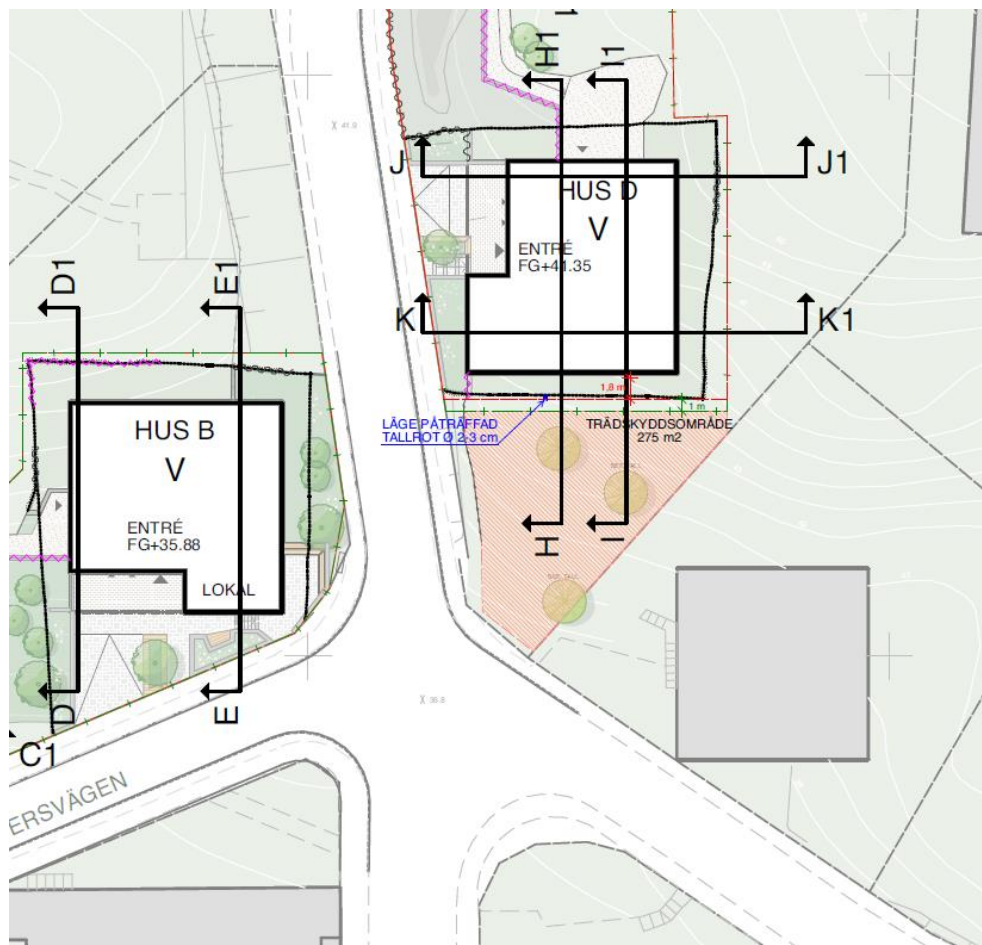
Slutgiltigt utlåtande

Trädet bedöms kunna stå kvar utan anmärkningsvärda skador om tillräckligt trädskydd upprättas och efterföljs samt att inga större förändringar sker i tillgång till dagvatten i samband med byggande av hus D. Placering av hus D i slänt strax ovan träd, kan minska tillgång till dagvatten och trädet riskerar att på sikt få försämrad vitalitet. Om dagvatten från hustak kan återinfiltreras ovan tall i återfyllnadszonen, bör det kompensera för den ytvattenförlust som sker i samband med dränering och bergarbeten som utförs vid husbyggnationen.

Det bedöms inte längre nödvändigt att anlägga en skyddsspont i samband med schaktarbeten ovan tall, eftersom det vid provgrävningen upptäcktes få rötter. Det bedöms endast nödvändigt att åta extra försiktighet vid schaktning i området kring den påträffade roten.

Trädskyddsområdets utbredning beskrivs nedan enligt kartunderlag. Trädskyddsområdets placering och storlek bedöms vara tillräckligt för att skydda tallen under byggprocessen. Eftersom tallen kan få minskad tillgång till dagvatten under byggprocessen, bör den vattnas efter behov. Bevattnad yta bör täcka 10 m i radie räknat från stammens mitt. Där utrymmet är mindre än 10 m, mot byggnation, vattnas från schaktkant och neråt.





Lånad bild från ÅWL Arkitekter. Beskrivning av trädskyddsområdets utbredning, orange fält.

Elinor Aresund Hägglund

Arborist (Hvilan KY-Arborist)
Certified European Tree Worker (EAC)
Tree Risk Assessment Qualified (ISA)

Trädbesiktning

Bedömningen avser trädets kondition på besiktningsdagen. Den här utlåtandet bedömer risken ett träd utgör utifrån de kriterier ISA (International Society of Arboriculture) fastställt. Riskbedömning avser sannolikheten för att träd eller dess delar kollapsar, sannolikheten för att trädet eller delen träffar en eller flera måltavlor (personer, egendom) samt de konsekvenser en träff skulle få.

Datum för utförande: 2021-09-22

Växtplats

Trädet står i naturmark i nära anslutning till flerfamiljshus och medelhögt trafikerade gator. Marken vid trädet består av grunt markskikt med berg i dagen på flera håll.

Art: Tall (Pinus sylvestris)

DBH (stamdiameter 130 cm upp på stammen): 58 cm

Utlåtande

Trädet bedöms vara särskilt skyddsvärd enligt Naturvårdsverkets kriterier, med en uppskattad ålder på drygt 200 år. Trädet har dubbeltopp, stora döda grenar, inga synliga skador. Ca 2,5 meter nordost om stam börjar ett stråk av berg i dagen som sträcker sig i nordväst-sydostlig riktning. Ca 7-8 meter väster om trädet tar naturmarken slut vid Sigfridsvägen. Punkthus planeras uppföras ca 6,2 meter norr om trädet. Schaktkant beräknas börja ca 4,3 meter från stam.

Riskenivå: Låg

Bevarandevärde: Mycket högt

Rekommendation: Uppförande av trädskydd inför påbörjan av nybyggnation enligt SLU:s *Standard för skyddande av träd vid byggnation 2,0*.

Sammanfattning trädbesiktning

Trädet bedöms kunna stå kvar utan allvarliga skador i samband med nybyggnationen, om ett tillräckligt stort trädskydd kan upprättas. Enligt SLU:s *Standard för skyddande av träd vid byggnation 2,0*, bör trädskyddsområdet gå i en cirkel runt trädet med en radie på 10 meter. Eftersom avståndet i det här fallet blir ca 4,3 m från stam till schaktkant, bör trädskyddsområdet öka åt övriga håll för att trädskyddsområdet ska behålla samma yta som standarden rekommenderar. Åt väster finns likaså begränsat med utrymme där Sigfridsvägen tar vid.

Vid schaktkanten mot trädet bör en skyddsspont (se bilaga 4 i *Skyddande av träd vid byggnation 2,0*) anläggas för att skydda rötterna under tiden schakten ligger öppen. Inför anläggning av skyddsspont bör en varsam schaktning utföras, till exempel vacuumschaktning, för att minimera skador på rötter. Rötter innanför skyddssponten ska sågas av med handsåg.

Inför anläggning av skyddsspont bör en varsam schaktning utföras, för att minimera skador på rötter. Eventuellt kan tillgång till dagvatten försämrats i samband med byggnation, eftersom trädet stod i en slänt nedanför den planerade platsen för uppförande av byggnad.



Trädskarta, besiktigt träd inringat med vit cirkel.

Provgrävning

Datum för utförande: 22-25 mars, 28 mars och 30 mars 2022.

Syfte

Målet med provgrävningen var att undersöka om och i vilken utsträckning det fanns rötter i schakten från särskilt skyddsvärt träd, enligt bilaga *Underlag grundkarta ansökan om provgrävning*.

Utlåtande

Rotkartering i schakt har utförts enligt bilaga *Underlag grundkarta ansökan om provgrävning*, med undantag för sträcka om ca 5 m längs till öster där berg ligger i dagen. Bredden på schakten var ca 20-50 cm bred och ca 20 m lång. Djupet varierade efter underlag från ca 5 cm som grundast ner till dryga 70 cm. I den östliga halvan av schakten var jordlagret grunt och berg utgjorde botten på schakt. I den västra halvan av schakten utgjordes botten av lera. På ett ställe växte träd tätt inpå schakt, det i kombination med stora stenar, var det inte möjligt att komma ner till lerskiktet. I den västra halvan påträffades flera stenar som var för stora för att flyttas, där har det grävts runt stenarna i den utsträckning det var görbart.

De flesta påträffade tallrötter, förmodat från det särskilt skyddsvärda trädet, var döda och murkna. En tallrot påträffades med diameter ca 2-3 cm, men det var osäkert huruvida roten fortfarande levde. Denna rot påträffades i princip rakt norr om tallen. Längst västerut återfanns några tallrötter med storlek mindre än 0,5 cm i diameter. Dessa rötter förmodas tillhöra ungträd norr om schakt. Se karta nedan för rotens placering.

Åtgärd

Inför schaktning vid tallen, bör den påträffade tallroten beskäras en bit in från schaktkant så änden av roten täcks med jord. Vidare bör tallen förses med vatten efter behov, som kompensation för minskad tillgång på dagvatten under byggprocessen. En grov uppskattning på mängd vatten som trädet behöver förses med är 20 mm per vecka. Förslag på bevattningsmetod är med droppslang eller vattenspridare.



Bild 1. Grunt jordskikt i östra änden av schakten.



Bild 2. Samma område som bild 1, sett rakt uppifrån.



Bild 3. Schakten sett från öster till väster. Tallens stam syns söder om schakt.



Bild 4. Mittenpartiet av schakt.



Bild 5. Schakt i princip rak nordlig riktning från tall. Tumstock visar schaktets djup. Det var även här tallroten (syns ej i bild) påträffades.



Bild 6. Stor sten i schakt.



Bild 7. Rester från tallrötter som brutits ned.



Bild 8. Delar av döda tallrötter som återfanns i schakt.



Bild 9. Död tallrot. Alla tallrötter, förutom de fina sugrötterna längst åt väster i schakt, påträffades inom en sträcka på 2-3 meter rakt norr om tall.



Bild 10. Eventuellt levande tallrot, se kartunderlag nedan för placering. Roten sedd från sidan.



Bild 11. Eventuellt levande tallrot, samma som i bild 10. Här sett uppifrån.



Bild 12. Här ses schaktets djup, ca 70 cm. Botten består av lera. Tumstockens placering är ca 1-2 m väster om tall.



Bild 13. Stora stenar i västra delen av schakt.

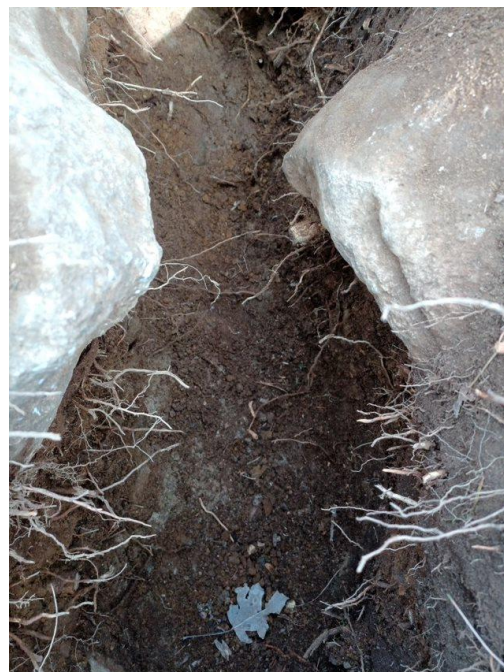


Bild 14. Lera i botten i västra delen av schakt.



Bild 15. Västra änden av schakt.



Bild 16. Tallrötter i västra änden av schakt, troligen tillhörande ungträd norra om schakt, se bild 18.



Bild 17. Placering av fina tallrötter i västra änden av schakt, se bild 16.

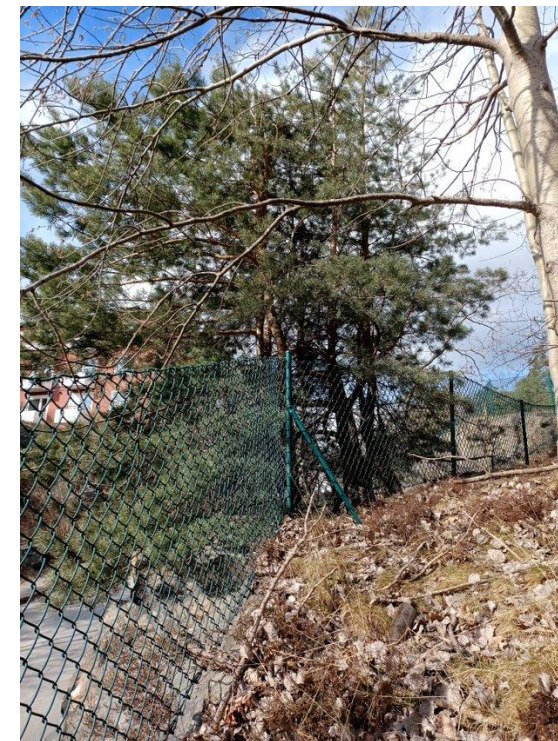
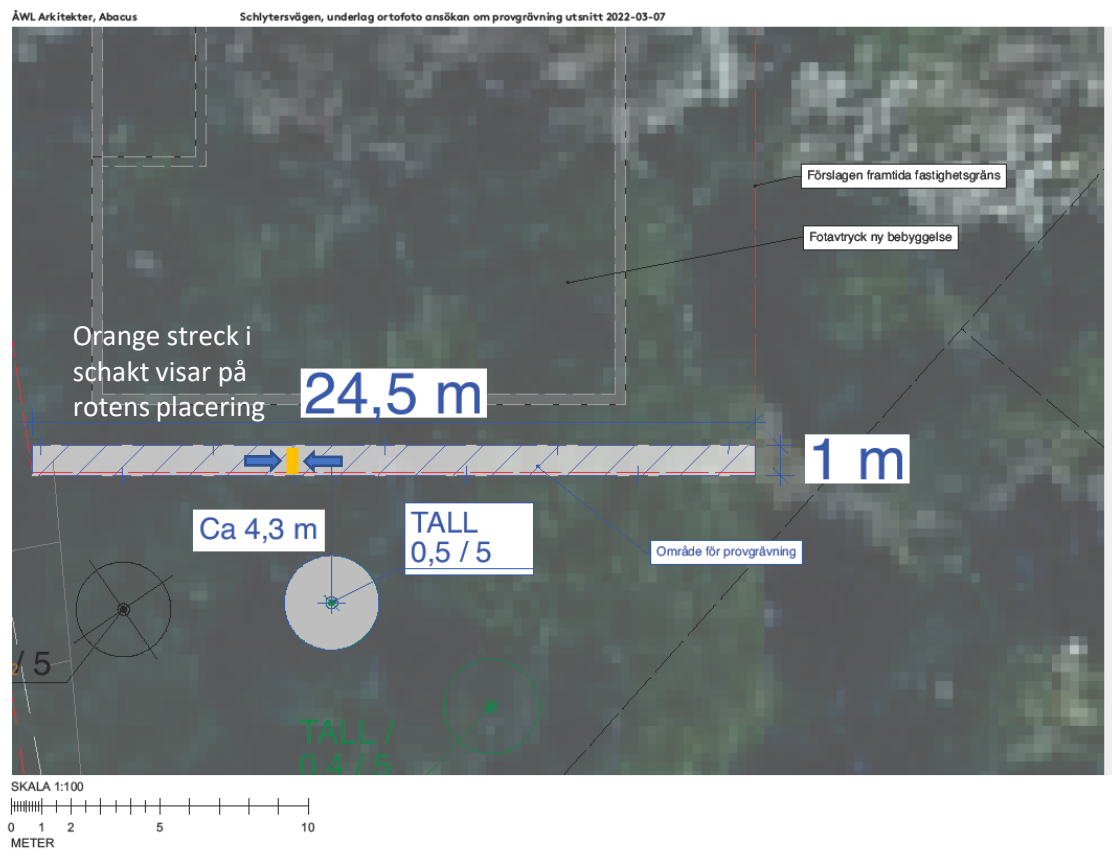


Bild 18. Ungträd, vars rötter troligtvis visade sig i schakt, se bild 16 och 18.



Kartunderlag för utmärkning av påträffad tallrot i schakt, placering är märkt i orange norr om tall.