

Förstudie artskydd, Sköntorpsvägen, Stockholm



Information till Stockholms stadsbyggnadskontor - 2024-06-10 Dnr 2021-03219

Ändringsförteckning

Ver	Datum	Ändringsbeskrivning	Granskad	Godkänd av
1	2024-03-18	Intern granskning	Eva Grusell	
2	2024-06-10	Slutversion	Camilla Ährlund	

Sweco Sverige AB	RegNo 556767-9849
Uppdrag	N/A
Uppdragsnummer	N/A
Kund	N/A
Upprättad av	Camilla Ährlund
Datum	2024-06-10
Dokumentreferens	förstuide artskydd_leverans

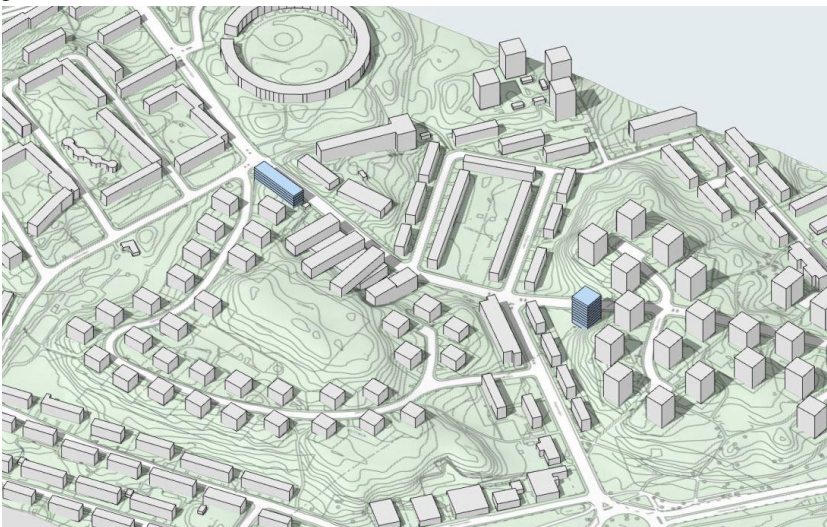
Innehållsförteckning

1	Inledning	4
1.1	Syfte	4
2	Metod.....	5
2.1	Skrivbordsstudie.....	5
2.2	Fladdermöss	6
2.3	Fåglar	6
3	Resultat	7
3.1	Fladdermöss	7
3.1.1	Vattenfladdermus.....	7
3.1.2	Nordfladdermus	7
3.1.3	Dvärgpipistrell	7
3.1.4	Mustasch-/tajgafladdermus	7
3.1.5	Brunlångöra	8
3.2	Fåglar	8
3.2.1	Björktrast.....	8
3.2.2	Entita.....	8
3.2.3	Grönfink	8
3.2.4	Grönsångare	8
3.2.5	Stare	8
3.2.6	Svartvit flugsnappare	9
3.3	Förslag på försiktighets- och skyddåtgärder	9
3.3.1	Fladdermöss	9
3.3.2	Fåglar	10
3.4	Bedömning	10
3.4.1	Björktrast.....	10
3.4.2	Entita.....	10
3.4.3	Grönfink	10
3.4.4	Grönsångare	10
3.4.5	Stare	10
3.4.6	Svartvit flugsnappare	10
3.4.7	Fladdermöss	11
3.5	Samlad bedömning	11
4	Referenser.....	12

1 Inledning

Bergkrantz Arkitektur AB planerar på uppdrag av Fortis fastigheter AB två flerfamiljsfastigheter på Sköntorpsvägen i Årsta, Stockholms stad. Föreslagen exploatering omfattar två byggnader med cirka 65 bostäder. För att ta fram en detaljplan har ett behov uppkommit om utredning av naturvärden i områdena.

Båda områdena utgörs av naturmark. Det finns en naturmiljöutredning, som inkluderar en övergripande naturvärdesinventering och spridningsanalys (Ekologigruppen, 2020). Värdefulla träd inventerades 2022 (Sweco, 2022). Underlagen behöver kompletteras med denna förstudie gällande arter som omfattas av artskydd. Förstudien är gjord som en skrivbordstudie och till skillnad mot en artskyddsutredning har inga fördjupade artinventeringar genomförts.



Figur 1. Illustration över de två flerfamiljshusen, markerade med blått, som planeras utmed Sköntorpsvägen. Illustration Bergkrantz Arkitekter AB.

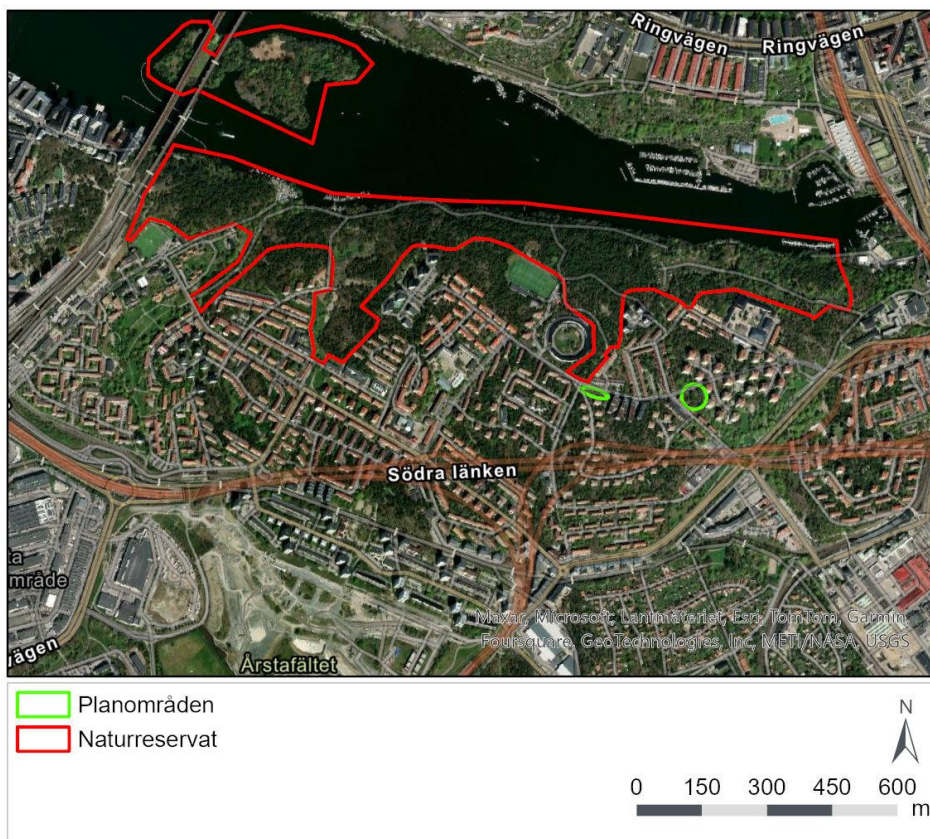
1.1 Syfte

Det övergripande syftet är att beskriva befintlig kunskap om artförekomster i området och i det anslutande naturreservatet Årstaskogen och Årsta holmar. Syftet med förstudien är att redovisa vilka av de arter som omfattas av Förstudien ska utgöra underlag vid planering av skadeförebyggande åtgärder och fortsatt arbete vid eventuell prövning av artskyddsfrågorna.

2 Metod

2.1 Skrivbordsstudie

Förstudien utgår från kända data i form av artobservationer som rapporterats in till den nationella databasen artportalen. Tidigare naturmiljöutredning (Ekologigruppen, 2020) och trädinventering (Sweco, 2022) utgör även de underlag. Data samlas in för ett område som omfattar planområdena och naturreservatet Årstaskogen och Årsta holmar, se Figur 2



Figur 2. Förstudien utgår från arter som är kopplade till naturreservatet Årstaskogen och Årsta holmar som ligger norr om Sköntorpsvägen.

Inom planområdena har inga arter noterats som omfattas av artskyddsförordningen (2007:845). Förstudien omfattar därför arter som kan tänkas röra sig mellan naturreservatet och planområdena och där planområdena kan utgöra del av en arts livsmiljö. Det innebär att förstudien har avgränsats till att omfatta fåglar och fladdermöss.

2.2 Fladdermöss

Inom artgruppen fladdermöss utreds samtliga arter som finns kartlagda i naturreservatet då de har ett strikt skydd på individnivå i artskyddsförordningen. Ett urval har gjorts av fladdermöss för all data som finns rapporterad i artportalen.

2.3 Fåglar

Urvalet av fåglar utgår från kriterier som säkerställd, trolig eller möjlig häckning inom naturreservatet Årstaskogen och Årsta holmar. I tid har urvalet från artportalen begränsats till 10 år, det vill säga åren 2014 till 2024 (ArtDatabanken, 2024).

Artskyddsförordningen anger i 4 § punkt 4 att det är förbjudet att skada eller avsiktligt störa vilda fåglar så att det finns risk att en arts population inte längre kan upprätthållas på en *tillfredställande nivå* eller att möjligheten att upprätta en population till tillfredställande nivå hindras.

Exempel på omständigheter som kan tala för att nivån inte kan anses vara tillfredsställande är att den aktuella fågelarten ingår i sådana arter som är rödlistade, ingår i bilaga 1 fågeldirektivet, eller vars population har minskat med $\geq 50\%$ sedan 1980 (Skogsstyrelsen och Naturvårdsverket, 2023).

Utifrån ovanstående har ett urval gjorts från Skogsstyrelsens lista över fåglar där bedömning av tillfredsställande nivå behöver göras inför skogsbruksåtgärd (Skogsstyrelsen, 2023).

Tillfredsställande
population

3 Resultat

3.1 Fladdermöss

I naturreservatet finns följande arter registrerade i artportalen: vattenfladdermus, nordfladdermus, dvärgpipistrell, mustaschfladdermus/tajgafladdermus och brunlångöra (ArtDatabanken, 2024).

3.1.1 Vattenfladdermus

Vattenfladdermusen (*Myotis daubentonii*) förekommer mest i anslutning till vatten, både sjöar och vattendrag. Hos vattenfladdermusen sker övervintringen främst i grottor, gruvor och mellan stora stenblock. Kolonier har arten i trädhål och byggnader. De väljer företrädesvis en koloniplats i en insektsrik miljö eftersom de annars blir tvungna att slösa energi på flygturer fram och tillbaka (ArtDatabanken, 2024).

3.1.2 Nordfladdermus

Nordfladdermus (*Eptesicus nilssonii*) är rödlistad som nära hotad (NT). Det är en generalist som är vanlig i tätorter där den jagar i parker, trädgårdar, samt vid dammar och vattendrag. Nordfladdermusen övervintrar till exempel i stenbyggnader, grottor, gruvor eller nere i marken mellan stenblock. Kolonier har de i byggnader och ihåliga träd. Den födosöker på högre höjd och är därför mindre påverkad av ljusföroreningar (ArtDatabanken, 2024).

3.1.3 Dvärgpipistrell

Dvärgpipistrell (*Pipistrellus pygmaeus*) förekommer i alla typer av glesare skogar men arten föredrar lövskogar. Den övervintrar i hus och hålträd. Kolonier har de i byggnader och ihåliga träd (ArtDatabanken, 2024).

3.1.4 Mustasch-/tajgafladdermus

Mustaschfladdermusen påträffas i alla skogstyper, men förekommer främst i anslutning till sumpskogar. Övervintringsplatsen ska vara frostfri, ganska fuktig och inte alltför dragig. Hos mustaschfladdermus sker övervintringen främst i grottor, gruvor och mellan stora stenblock. I början av juni bildar honorna kolonier i trädhål och byggnader.

Tajgafladdermusen påträffas i alla skogstyper, men förekomsten är störst vid sumpskogar. De båda arter mustasch- och tajgafladdermus träffas ofta på samma ställe. För tajgafladdermusen är det särskilt värdefullt att bevara eller skapa sumpskogar med många ihåliga träd (ArtDatabanken, 2024). (eventuellt ange antal observationer under 2023)

3.1.5 Brunlångöra

Brunlångöra (*Plecotus auritus*) är rödlistad som nära hotad (NT) och förekommer framför allt i skog men födosöker också runt hus, i trädgårdar och betesmarker. Övervintringsplatsen ska vara frostfri, ganska fuktig och inte alltför dragig. Brunlångöra hittas ofta i grottor, gruvor, mellan stenblock och i jordkällare. Kolonier finns i kyrkor och andra stora byggnader som magasin och ladugårdar men också i hus, ibland även i hålträd. Brunlångöra undviker områden som belyses (ArtDatabanken, 2024).

3.2 Fåglar

De arter som efter urval blir kvar att utredas är björktrast, entita, grönfink, grönsångare, stare och svartvit flugsnappare.

3.2.1 Björktrast

Björktrasten (*Turdus pilaris*) är rödlistad som nära hotad (NT) och häckar ensamt eller i kolonier i olika skogstyper, främst lövskog och i anslutning till öppen mark. Den kan också häcka i mer urbana miljöer som parker och trädgårdar. Boet placeras på varierande höjd i träd, alternativt direkt på marken, och byggs av lera och torrt gräs (ArtDatabanken, 2024).

3.2.2 Entita

Entitan (*Poecile palustris*) är rödlistad som nära hotad (NT). Entitan är en utpräglad löv- och blandskogsfågel med relativt stora revir men är känslig för att skogen fragmenteras. Fågeln är beroende av hålträd för häckning (ArtDatabanken, 2024).

3.2.3 Grönfink

Grönfink (*Chloris chloris*) är rödlistad som starkt hotad (EN) på grund av att de råkat ut för en sjukdom som gör att de har svårt att äta och svälja vilket gör att de dör (BirdLife, 2024). Grönfink häckar i skogsbryn, enbackar, buskmarker, parker och trädgårdar. Den är kulturgynnad och är i många områden bunden till bebyggelse (ArtDatabanken, 2024).

3.2.4 Grönsångare

Grönsångare (*Phylloscopus sibilatrix*) är rödlistad som nära hotad (NT). Grönsångare häckar i högstammig skog, främst lövskog men även i granskog, i regel utan kraftigare undervegetation. Boet läggs med gräs och löv i en håla på marken bland grästuvor, mossor eller under en rot. Födan består främst av insekter (ArtDatabanken, 2024).

3.2.5 Stare

Stare (*Sturnus vulgaris*) är rödlistad som sårbar (VU). Staren häckar i anslutning till jordbrukslandskap, i tätorter eller andra öppna marker. Staren är under häckningstid helt beroende av öppna gräsmarker med kortvuxet fältskikt. Boet läggs i befintliga håligheter, till exempel ett gammalt bohål av större hackspett eller gröngöling, i holkar eller under tegelpannor (ArtDatabanken, 2024).

3.2.6 Svartvit flugsnappare

Svartvit flugsnappare (*Ficedula hypoleuca*) är rödlistad som nära hotad (NT). Svartvit flugsnappare häckar i löv- och blandskog samt i trädgårdar och parker. Den har inte särskilt höga krav på sin livsmiljö och den häckar i trädhål (ArtDatabanken, 2024).

3.3 Förslag på försiktighets- och skyddåtgärder

3.3.1 Fladdermöss

En viktig faktor för om fladdermöss ska kunna leva i ett område är tillgången på föda i form av insekter. Åtgärder som bevarar och gynnar insektsproduktion är viktiga, därför ska i första hand blommande arter bevaras och i andra hand vidareutvecklas med kompletteringsplantering på allmän platsmark, se Figur 3.

Fasadbelysning mot trädområden ska minskas ner under dygnets mörka timmar då en del arter, som brunlångöra, undviker områden med belysning.



Figur 3. Inom skrafferad yta på allmän platsmark ska inhemska blommande buskar och träd bevaras samt kompletteringsplantering ske.

3.3.2 Fåglar

Skyddsåtgärd för fåglar är att borttagande av träd och eventuella sprängningar inte genomförs under häckningstid, det vill säga april-juli.

3.4 Bedömning

Bedömningen är gjord utifrån att förslag på försiktighets- och skyddsåtgärder inarbetas.

3.4.1 Björktrast

Björktrasten häckar i olika skogstyper och förefaller inte ha höga krav på livsmiljön i tätorten. Förlust av eller skada på ett område där björktrast häckar medför därför ringa påverkan på arten i och med att det finns gott om alternativa häckningsbiotoper.

3.4.2 Entita

Entitan är rödlistad som nära hotad (NT). Entitan är en utpräglad löv- och blandskogsfågel och behöver hålträd för häckning. Inga hålträd finns inom de båda planområdena. Bedömningen är att det inte är troligt att nya revir etableras där bebyggelse är planerad eftersom det saknas lämplig livsmiljö och hålträd.

3.4.3 Grönfink

Grönfinken är rödlistad som starkt hotad (EN), vilket indikerar att det finns ett skyddsbehov. Dock beror minskningen på sjukdom och är inte direkt kopplad till förekomsten av lämpliga livsmiljöer. Arten verkar inte ha höga krav på livsmiljön i tätortsnära områden varför bedömningen är att det finns flera häckningsmiljöer i anslutning till planområdena.

3.4.4 Grönsångare

Även om grönsångaren är nära hotad och minskande med 17 (6–24) % under de senaste 10 åren så är det en vanlig art i Stockholmsregionen. Det är inte troligt att nya revir etableras där bebyggelse är planerad eftersom det saknas lämplig livsmiljö.

3.4.5 Stare

Stare är rödlistad som sårbar (VU) och minskningen avser kvalitén på artens livsmiljö och antalet reproduktiva individer. Minskningstakten har uppgått till 48 (41–51) % under de senaste 15 åren. Då inga hålträd finns inom planområdena bedöms de inte som viktiga livsmiljöer för häckning och boplatser.

3.4.6 Svartvit flugsnappare

Svartvit flugsnappare bedöms inte häcka inom planområdena då det inte finns några hålträd. Inom naturreservatet bedöms det finnas lämpliga livsmiljöer för häckning och boplatser.

3.4.7 Fladdermöss

I och med att inga hålträd påverkas av föreslagen exploatering bedöms risken för att fortplantnings- och viloplats påverkas som liten. Däremot kan planområdena ha viss betydelse för födosök. Det finns blommande träd och buskar vilka bidrar till insektsproduktion och som en försiktighetsåtgärd föreslås att inhemska arter av blommande arter planteras inom kvartersmark.

3.4.7.1 *Vattenfladdermus*

Planområdena bedöms inte som kärnområden för vattenfladdermus då den företrädesvis förekommer vid sjöar och vattendrag (ArtDatabanken, 2024).

3.4.7.2 *Nordfladdermus*

Nordfladdermus är en generalist som är vanlig i tätorter där den jagar i parker, trädgårdar, samt vid dammar och vattendrag. Arten skulle kunna förekomma inom planområdena och då för födosök. Arten födosöker främst på högre höjd och är därför mindre påverkad av ljusföroreningar (ArtDatabanken, 2024). Bedömningen är att det finns områden i anslutning till planområdet som är bättre för födosök, samt om åtgärder som gynnar insekter vidtas så innebär det att områdets kontinuerliga ekologiska funktion för födosök inte försvinner.

3.4.7.3 *Dvärgpipistrell*

Dvärgpipistrell förekommer i alla typer av glesare skogar men arten föredrar lövskogar. Bedömningen är att planområdena inte är kärnområden för arten dock skulle arten kunna födosöka i dem. Bedömningen är att det finns områden i anslutning till planområdet som är bättre för födosök, samt om åtgärder som gynnar insekter vidtas så innebär det att områdets kontinuerliga ekologiska funktion för födosök inte försvinner.

3.4.7.4 *Mustaschfladdermus/tajgafladdermus*

Mustaschfladdermusen påträffas i alla skogstyper, men förekommer främst vid sumpskogar vilket inte förekommer inom planområdena. Även tajgafladdermusen påträffas främst vid sumpskogar.

3.4.7.5 *Brunlångöra*

Brunlångöra födosöker runt hus och i trädgårdar. Arten undviker områden som belyses. Bedömningen är att om åtgärder som gynnar insekter vidtas gör att områdets kontinuerliga ekologiska funktion för födosök inte försvinner.

3.5 Samlad bedömning

Med föreslagna försiktighets- och skyddsåtgärder bedöms att förbud inte utlöses de arter av fåglar och fladdermöss som beskrivs i denna förstudie.

4 Referenser

- ArtDatabanken. (den 15 03 2024). *Artfakta*. Hämtat från SLU ArtDatabanken: www.artfakta.se
- ArtDatabanken. (den 14 06 2024). *Artportalen. Utsökning fåglar inom Årstaskogens naturreservat under åren 2014-2024*. Hämtat från Artportalen: www.artportalen.se
- ArtDatabanken. (den 15 03 2024). *Artportalen. Utsökning registrerade fladdermöss i Stockholms stad fram till 2024*. Hämtat från Artportalen: www.artportalen.se
- BirdLife. (den 21 03 2024). *Vilthälsa - många döda småfåglar*. Hämtat från BirdLife Sverige: <https://birdlife.se/vilthalsa-manga-doda-smafaglar/>
- Ekologigruppen. (2020). *Naturmiljöutredning norra Årsta. Inklusiv naturvärdesinventering (NVI) och spridningsanalys i GIS för barr- och ädellövträdsarter. Granskningsversion 2. 2020-07-06*. Stockholm: Ekologigruppen.
- Skogsstyrelsen. (2023). *Sammanställning av fågelarter där bedömning av trillfredsställande nivå behöver göras inför skogsbruksåtgärd. Diarenr 2022/1756. Datum 2023-09-21*. Jönköping: Skogsstyrelsen.
- Skogsstyrelsen och Naturvårdsverket. (2023). *Gemensamma riktlinjer för handläggning av artskyddsärenden i skogsbruket. Version 2.0 2023-12-01. Skogsstyrelsen diariennr 2022/1756. Naturvårdsverket diariennr Nv-04718-22*. Jönköping och Stockholm: Skogsstyrelsen och Naturvårdsverket.
- Sweco. (2022). *Trädinventering, Sköntorpsvägen, Årsta Stockholms stad 2022*. Stockholm: Sweco.

Together with our clients and the collective knowledge of our 22,000 architects, engineers and other specialists, we co-create solutions that address urbanisation, capture the power of digitalisation, and make our societies more sustainable.

Sweco – Transforming society together