



Augusti 2018

Söderholmen

Kvalitetsprogram för
allmän plats

Uppdragsnr: NC17029200
Daterad: 2018-08-13
Reviderad: -
Handläggare: Per Qvist, Exploateringskontoret



Detta kvalitetsprogram för Söderholmen är framtaget av Temagruppen AB, bearbetad av Tengbom, i samverkan med och på uppdrag av Exploateringskontoret, Stockholms Stad.

Beställare:
Exploateringskontoret, Stockholm Stad
Box 8189
104 20 Stockholm
www.stockholm.se

Medverkande från Stockholm Stad:
landskapsarkitekt Hanna Lindh, Exploateringskontoret
landskapsarkitekt Per Qvist, Exploateringskontoret
trafikplanerare Mohammed Al Kamil, Exploateringskontoret
byggprojektledare Jacob Johansson,
projektledare Josefin Idbrant, Mikael Jönsson
stadsplanerare Pontus Bodén, Martin Bretz, Stadsbyggnadskontoret

Konsult:
Tengbom genom
landskapsarkitekt Anna Wyn-Jones Frank
landskapsarkitekt Johanna Nisses

Structor Mark AB genom
gatuprojektör Maria Nordlöf
gatuprojektör Martin Bernström

Bildkällor

Framsida: Tengbom
Figur 3: Stockholms stad Stadsbyggnadskontoret
Figur 4, bild 1: Cecilia Larsson Lantz
Figur 4, bild 2: Lieselotte van der Meijs
Figur 4, bild 3: Pawel Flato
Figur 4, bild 4: Emma Falk
Figur 4, bild 5: Förorten i centrum
Figur 4, bild 7: Cecilia Larsson Lantz
Figur 5-14: Nyréns Arkitektkontor

Övriga bilder och illustrationer från Temagruppen AB
samt Tengbom

Innehåll

INLEDNING	4	STRÅK	14
Bakgrund		Stråk längs gator	
Syfte och avgränsning		Stråk i grönska	
ÖVERGRIPANDE MÅL OCH STRATEGIER	6	GATOR OCH TRAFIK	16
Tre mål för framtidens Skärholmen		Vårbergsvägen	
Fyra stadsbyggnadsstrategier som utvecklar Skärholmens stadskvaliteter		Söderholmsgränd	
		Vändplan Torpgläntan	
GESTALTNINGSPRINCIPER FÖR ALLMÄN PLATS	8	PARK OCH NATUR	20
1. Landskapet som utgångspunkt		Fruktlunden	
2. Tydligt definierade offentliga platser		Johannesdalsbadet	
3. Gatan som levande stadsrum		Skogen och skogsgläntan	
4. En mångfald av gemensamma rum		Utegygmet	
5. Platser för möten		Grillplatsen	
6. Sammanhängande nät för gång och cykel		Utsiktsplatsen	
7. Utrymme för barns och ungas liv och lek			
8. Hållbara offentliga miljöer			
9. Fungerande ekologisk infrastruktur			
10. Tåliga system för dagvatten			
STRUKTUR SÖDERHOLMEN	12		
Stråk			
Gator och Trafik			
Park och Natur			

Inledning

Fokus Skärholmen består av flera olika detaljplaner. Vardera detaljplan dialogförs enligt plan- och bygglagen i skeden samråd och granskning. Till varje detaljplan utformas ett kvalitetsprogram för allmän platsmark, som inom Fokus Skärholmen omfattar samma övergripande gestaltungsprinciper. I varje kvalitetsprogram beskrivs också utvecklingen av de allmänna platser som berörs av den aktuella detaljplanen.

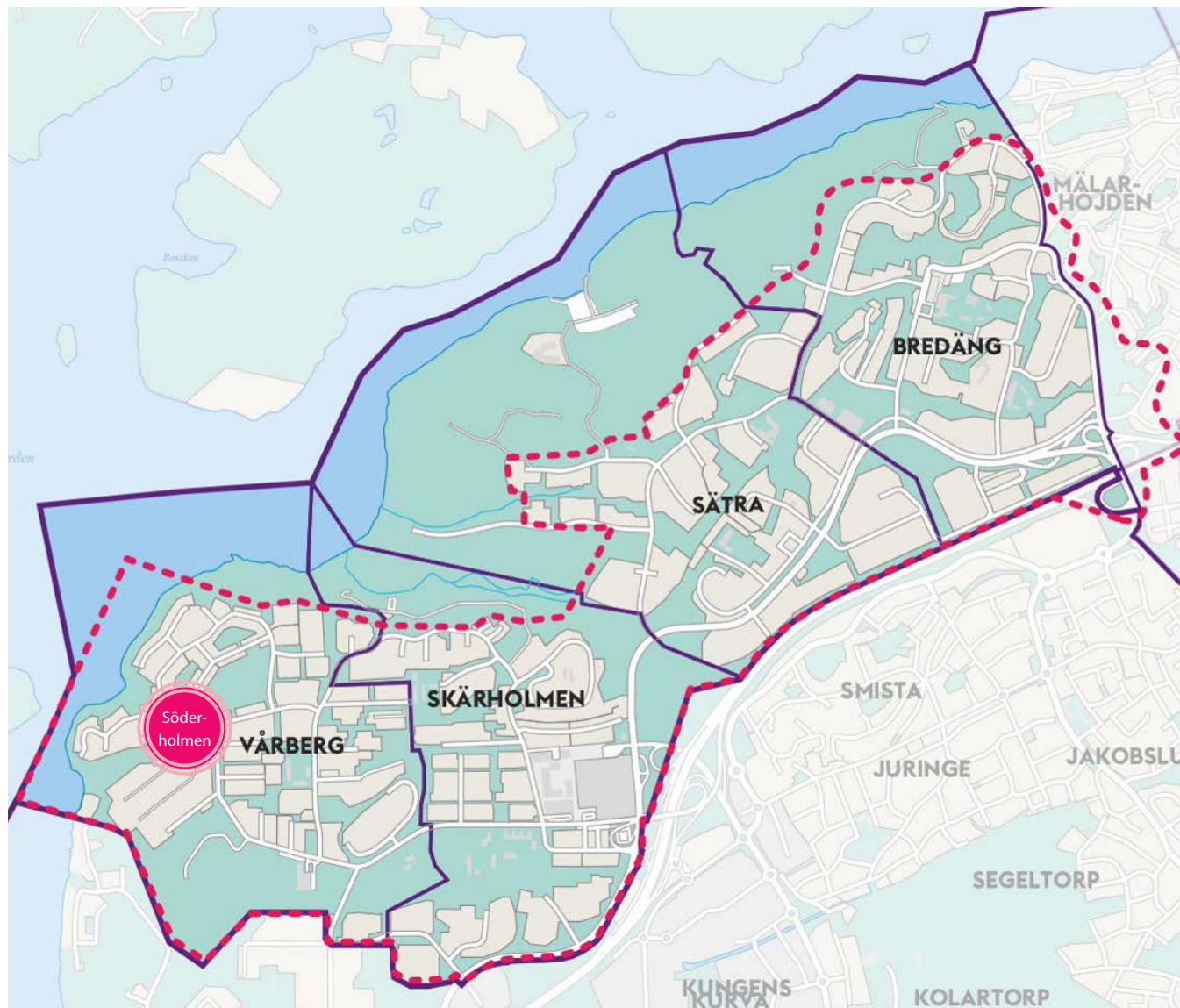
Detta kvalitetsprogram beskriver området av detaljplan Söderholmen i sydvästra delen av stadsdelen Vårberg. Programmet är en bilaga till detaljplanens granskningsförslag.

Bakgrund

I december 2015 beslutade stadsbyggnadsnämnden att påbörja projektet Fokus Skärholmen. Fokus Skärholmen omfattar stadsdelarna Vårberg, Skärholmen, Sättra och Bredäng och är en satsning på stadsutveckling i sydvästra Stockholm, med särskilt fokus på nya bostäder och socialt hållbar stadsutveckling. Projektet omfattar ca 4000 nya bostäder och ett antal nya skolor och förskolor. Fokus Skärholmen innebär också en satsning på nya allmänna platser/offentliga rum - gator, parker och platsbildningar, som bidrar till förbättrade stadskvaliteter.

Syfte och avgränsning

Syftet med "Kvalitetsprogrammet för allmän plats" är att beskriva hur den allmänna marken ska utvecklas. Kvalitetsprogrammet begränsas till att beskriva den närmaste omgivningen inom och omkring detaljplanen. Det omfattar inte kvartersmark, som byggnader och bostadsgårdar och det beskriver inte befintliga platser som bevaras så som de är idag. I detta kvalitetsprogram beskrivs den allmänna marken i detaljplanen för Söderholmen, som ligger i stadsdelen Vårberg.



Figur 1. Kartan visar de geografiska lägena för fyra av Fokus Skärholmens detaljplaner. Detta kvalitetsprogram beskriver de allmänna platserna i Söderholmen.



Figur 2. Projekt Söderholmens geografiska läge i Skärholmen och Värbergs stadsdel.

Övergripande mål och strategier

I projektet Fokus Skärholmen finns mål och strategier för hur stadsbyggandet ska bidra till att utveckla stadsqualiteter och stärka den sociala hållbarheten. Nedan följer en kort sammanfattning av dessa. Det går att läsa mer i dokumentet Stadsbyggnadsstrategier för ett socialt hållbart Fokus Skärholmen.

Tre mål för framtidens Skärholmen

Sammanhållen och varierad

Skärholmens stadsdelsområde ska vara sammanhängande och inrymma en stor variation av platser, bostäder och uttryck. En ny årsring med fantasifull arkitektur och urbana kvaliteter läggs till.

Levande och innehållsrik

I Skärholmens stadsdelsområde ska alla få plats och kunna känna tillhörighet. Stadsdelarna ska vara öppna, inbjudande, levande året runt och på alla tider av dygnet. Barn och ungas behov tas tillvara när stadsdelarna utvecklas. Konst och kultur bidrar till attraktivitet, identitet och förändring.

Delaktig och lärande

Skärholmens stadsdelsområde ska utvecklas med utgångspunkt i det som finns idag och i dialog med invånarna. Det lokala perspektivet är nyckeln. Befintliga verksamheter, byggnader och platser är en tillgång och ska ges möjlighet att utvecklas ihop med det nya.

Fyra stadsbyggnadsstrategier som utvecklar Skärholmens stadsqualiteter

Allsidiga boendemiljöer

En variation av bostadstyper, tillgång till service och arbetsplatser, mångfald av funktioner, levande bottenvåningar, blandning av typologier, skala och volymer samt fantasifull arkitektur.

Ett promenadvänligt gång- och gatunät

Trafikleder omvandlas till gator med trottoarer, cykelbanor och bebyggelse, ett finmaskigt nät för rörelse, många kopplingar till intilliggande stadsdelar, trygghet, orienterbarhet och överblick.

En mångfald av gemensamma rum

Levande och trygga lokala centrum, parker och platsbildningar, mångfald av funktioner och karaktärer, flexibilitet i utformning, tillgänglighet och parkentréer, gräns mellan privat och offentligt.

Lokalt förankrad process

Ett starkt och dynamiskt civilsamhälle, lokal kunskap och lokala initiativ, medborgardialog, samverkan och medskapande.



Figur 3. Stadsbyggnadsstrategier för ett socialt hållbart Fokus Skärholmen.



Figur 4. Bilder från stadsdelarna Bredäng, Sättra, Skärholmen och Vårberg. Bild 5 är en skiss inför uppförande av muralmålning i Skärholmens centrum (Förorten i centrum).

Gestaltungsprinciper för allmän plats

Gestaltungsprinciperna för allmän plats bygger på de mål och strategier som formulerats för Fokus Skärholmen. Principerna utgår också från stadens olika styrdokument, såsom Översiktsplanen, Framkomlighetsstrategin samt Grönare Stockholm.

1. Landskapet som utgångspunkt

- Lyft fram landskapet, både natur- och kulturlandskapet och det byggda. Ta tillvara kulturvärden och viktiga karaktärsdrag och stärk stadsdelarnas identitet.
- Värna dalstråsparkerna som binder samman stadsdelarna och vidareutveckla den sammanhängande grönska som binder dem samman.
- Följ topografin, lyft fram utblickar och siktlinjer. Bjud in landskapet i de offentliga rummen utomhus.

2. Tydligt definierade offentliga platser

- Skapa platser med en tydlig gräns mellan privat och offentligt. Den allmänna marken ska vara öppen och

tillgänglig, tydligt allmän och väl avgränsad.

- Lägg till en ny dimension i de offentliga rummen, där det storskaliga bryts ned och närmiljön blir mer innehållsrik och omhändertagen. Skapa platser med fler funktioner, mer detaljer och en tätare skala.
- Utveckla mötet mellan bebyggelse och grönska och skapa väldefinierade gröna rum. Lyft fram och tillgängliggör parker och natur med inbjudande entréer, aktiva kantzoner, trygga offentliga promenadstråk, god orienterbarhet och lockande målpunkter.

3. Gatan som levande stadsrum

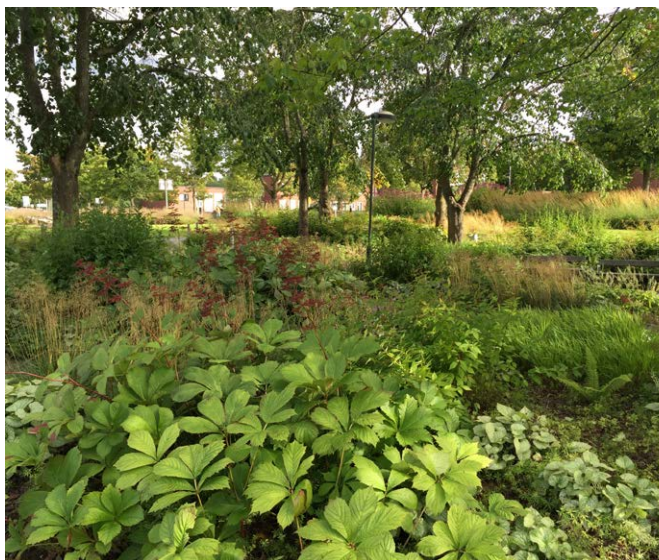
- Återupprätta gatans roll som offentligt stadsrum för alla trafikslag. Skapa trygga och upplevelserika gator med urbana kvaliteter, såsom noga utvald markbeläggning, ytor för gående och cyklister, trädplantering, smala körbanor, konstfull belysning, gatumöblering och platser som inbjuder till vistelse.
- Gestalta gaturummet med hög prioritet för gång-, cykel- och kollektivtrafik genom generösa gångbanor, goda hållplatslägen, låga hastigheter och säkra passager över gator.
- Lägg till en årsring av nya och utvecklade befintliga gaturum och skapa ett sammanhängande gatunät som

kopplar samman stadsdelarna.

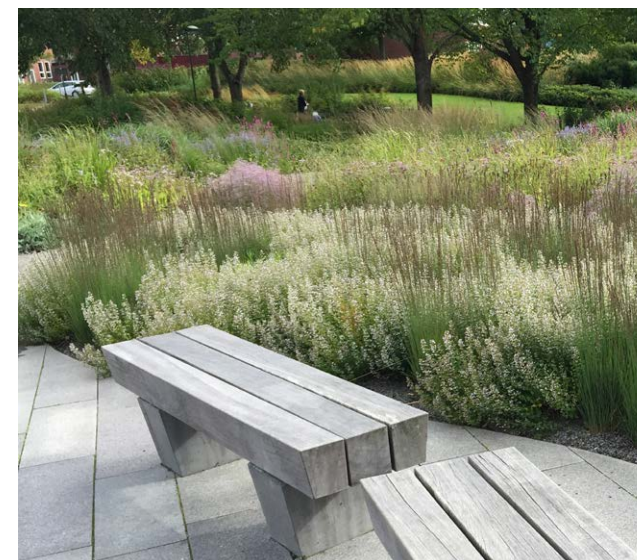
- Låt gatan möta befintlig och ny bebyggelse på ett öppet sätt där lokaler i bottenvåningarna och entréer bidrar till att utveckla gatan som ett levande stadsrum.

4. En mångfald av gemensamma rum

- Skapa en mångfald av torg, platser, parker, natur och gator som kan tillgodose invånarnas rekreationsbehov. Det ska finnas plats för både mycket aktiva platser för lek, idrott och folkliv och rofyllda platser för promenad, återhämtning och vila.
- Förädla befintliga kvaliteter i de offentliga miljöerna. Tillgängliggör naturens rekreativa värden. Berika platser med fler funktioner med lekfulla och konstnärliga inslag.
- Utveckla parker och platser med innehåll som kompletterar dagens utbud och speglar nya behov. Forma platser för att stärka identitet och attraktivitet.
- Ta hänsyn till ljus-, vind- och solförhållanden i de offentliga rummen. Utveckla platser för vinteraktivitet som t.ex. pulkabackar och skridskoisar och ta tillvara vintersoliga platser.



Figur 5. Bygg in ekosystemtjänster i de offentliga rummen och skapa mångfunktionella parker där de ekologiska värdena utvecklas.



Figur 6. Offentliga rum ska hålla en hög kvalitet i gestaltning och materialval.

5. Platser för möten

- De gemensamma rummen ska upplevas trygga och jämlika. Skapa mötesplatser ute som inbjuder till delaktighet och lokalt engagemang.
- Skapa offentliga rum som inspirerar till nya möten och lockar människor i olika åldrar och med olika social och kulturell bakgrund.
- Utveckla miljöer som kan bli regionala målpunkter och dra besökare från ett större omland.

6. Sammanhängande nät för gång och cykel

- Vidareutveckla det finmaskiga nätet av gång- och cykelvägar och gator som knyter samman stadsdelar och gör det möjligt att röra sig mellan områdenas viktiga målpunkter.
- Förbättra orienterbarheten och skapa tydliga rumsliga relationer mellan olika platser.
- Främja variationen av gångstråk. Det ska både finnas stråk som leder igenom park- och naturmark och stråk längs gator. Varje stadsdel ska innehålla stråk som upplevs trygga och säkra såväl under dygnets ljusa som mörka timmar.



Figur 7. Ta tillvara kulturvärden och viktiga karaktärsdrag och stärk stadsdelarnas identitet.



Figur 8. Skapa mötesplatser som inbjuder till delaktighet och lokalt engagemang.

7. Utrymme för barns och ungas liv och lek

- De offentliga miljöerna ska stödja barns och ungas utveckling och deras möjligheter att utforska staden och röra sig på egen hand. Närhet till småbarnslek är särskilt viktigt.
- Utforma och gestalta gator för låga hastigheter och värna möjligheterna att ta sig på ett upplevt tryggt och säkert sätt mellan barnens viktiga platser, t.ex. förskola, lekplats, skogsdunge, idrottsyta och bostad.
- Parkerna och idrottsytornas lugna och aktiva platser kompletteras av barnens förskole- och skolgårdar. Barnen är till största delen av dagen på förskolan och skolan. Det är angeläget att förskolor och skolor placeras med bra relation till gång- och cykelstråk, kollektivtrafik och park- och naturområden. De ska helst vara fristående och ha tillräckliga gårdar.
- Utveckla dagens offentliga miljöer med fokus på kvaliteter och funktioner som intresserar barn och unga.

8. Hållbara offentliga miljöer

- Offentliga rum ska hålla en hög kvalitet i gestaltning och materialval. Hållbara material minskar behovet av underhåll och kostnader över tid.
- Skapa en robust stomme av flexibla/generella offentliga rum där innehåll och användning kan skifta över tid.

9. Fungerande ekologisk infrastruktur

- Säkra funktionerna i den övergripande ekologiska infrastrukturen. Dra nytta av den befintliga vegetationen och gör medvetna träd- och växtval för att stärka viktiga spridningssamband. Vidareutveckla även en mångfald av naturmiljöer.
- Ta tillvara landskapets förmåga att leverera ekosystemtjänster, t.ex. genom att använda lågt liggande grönstråk för omhändertagande av dagvatten, träd för vindskydd och skugga, vegetation för temperaturutjämning, odling för pollinering och biologisk mångfald.
- Bygg in ekosystemtjänster i de offentliga rummen och skapa mångfunktionella parker och naturområden där de ekologiska värdena utvecklas.

10. Tåliga system för dagvatten

- Integrera välfungerande och hållbara system för dagvatten. Använd mark, växtlighet och vattensamlingar för att rena vatten och jämna ut flöden.
- Bygg in gröna lösningar för omhändertagande och rening av dagvatten i gator, både för nya och omgestaltade, där det är möjligt.
- Nya dagvattensystem ska dimensioneras och höjsätts för att minska sårbarheter vid skyfall.



Figur 9. Utveckla parker och platser med innehåll som kompletterar dagens utbud och speglar nya behov. Forma platser för att stärka identitet och attraktivitet.



Figur 10. Integrera välfungerande och hållbara system för dagvatten. Utnyttja mark, växtlighet och vattensamlingar för att rena vatten och jämna ut flöden.



Figur 11. Utveckla platser för vinteraktivitet som pulkabackar och skridskoisar och ta tillvara vintersoliga platser.



Figur 12. Det är angeläget att förskolor och skolor place-ras med bra relation till gångstråk, kollektivtrafik och park- och naturområden.



Figur 13. Skapa platser med en tydlig gräns mellan privat och offentligt. Lägg till en ny dimension i de offentliga rummen, där närmiljön blir mer innehållsrik och omhändertagen.



Figur 14. Skapa trygga och upplevelserika gator med urbana kvaliteter såsom generösa ytor för gång- och cykel, trädplantering, belysning, gatumöblering och platser som inbjuder till vistelse.

Struktur Söderholmen

I projektområdet Söderholmen som är en del av Vårberg, skapas en upplevelserik och trygg stadsmiljö genom upprustade parkmiljöer, tätad ny bebyggelse längs gator, en större skola och sociala platsbildningar av varierande slag.

Stråk

De befintliga gång- och cykelstråken stärks och kompletteras med nya sträckor för att bättre koppla mot målpunkter. Nya gång- och cykelbanor byggs längs Vårbergsvägen. För att öka den rekreativa användningen av naturmarken förbättras de befintliga gångstigarna som leder genom vackra skogspartier och mindre platsbildningar, samt gångstråket ner mot Johannedalsbadet från Vårbergs centrum. Den ökade användningen skapar också tryggare miljöer. Sammantaget ger allt detta ett mer finmaskigt nät för den som färdas till fots eller med cykel. Belysningen längs stråken förbättras.

Gator och Trafik

Gaturummen ges en stadsmässig karaktär med ett mer definierat och sammanhållet gaturum. Byggnadernas entréer vänder sig mot gatan vilket skapar ett ökat flöde och skapar ett större socialt liv längs med gatan.

För att förbättra trafiksäkerheten planeras hastighetsdämpande åtgärder på Vårbergsvägen. Detta möjliggör också en platsbildning framför skolan invid busshållplatsen. Gång- och cykelvägarna under Vårbergsvägen lyfts upp i gatunivå och tunnlarna i

korsningen Vårbergsvägen/Söderholmsgränd tas bort. Sammantaget ger detta ett mer befolkat och attraktivt gaturum som möjliggör ett livligare socialt liv där den upplevda tryggheten ökar. De nya gatuträden bidrar med skir försommarblomning och sprakande färger under hösten och skapar en upplevelserik gata under hela året.

Park och Natur

I projektområdet Söderholmen möts du av ett inbjudande naturlandskap med vitt skilda karaktärer såsom skogsmark, hassellundar, fruktträdgård samt sjönära klippor. Dalgången sträcker sig hela vägen ner mot Mälaren. Här finns stora natur- och upplevelsevärden.

Skogen glesas ur i vissa partier för att stärka de olika naturtyperna. Gallring av mindre buskar och träd lyfter fram den vackra utsikten och skapar bättre kontakt med Mälaren. En ny utsiktsplats anläggs på en av de högre plåtarna. Befintliga stigar tas tillvara, några breddas och får ett jämnare underlag för att underlätta promenader i den kuperade terrängen. Utvalda gläntor i skogen lyfts för att bjuda in till samling av förskolegrupper, spontan lek eller skapa platser för en mer stilla och rofylld naturupplevelse. Att stanna upp i skogen, lyssna på fåglar och ta del av det natur- och djurliv som finns här, ger ett viktigt komplement till den bebyggda miljön.

För att uppmuntra till ökad rörelse i naturmarken anläggs också ett utegym i korsningen av gångvägarna mot badplatsen. Här kan man träna eller strecha, och nya sittplatser i anslutning ger

möjlighet till vila längs med promenaden upp eller ner till Johannedalsbadet.

Badplatsen är idag en viktig och attraktiv målpunkt i området för alla åldrar. Den utvidgas med en generösare sandstrand och större gräsytor. Nya sitttytor i form av inbjudande trädäck med ryggstöd placeras ut i slänten ner mot vattnet. Dessa fungerar både som sittplatser, soldäck men även som perfekta sociala "hängställen" för ungdomar och barn. Möjligheter att välja sittplatser i lugnare delar av stranden finns vilket skapar utrymme för större användning av badplatsen. En grillplats med bord och bänkar ger förutsättning för ett socialt liv vid stranden med medhavda middagar för hela familjen. Även den befintliga strandnära grillplatsen invid strandkanten i skogen upprustas till ett mer inbjudande utflyktsmål.

I den befintliga fruktlunden skapas en trivsamt grön park med trädgårdskänsla. På gräsmattan placeras bänkbord som kan flyttas efter behov. Detta är platsen för en picknick under äppelträden. De befintliga fruktträden kompletteras med nya träd och under de större uppvuxna lövträden anläggs dekorativa planteringar. Här finns kvalitéer i alla årstider.

Den nya idrottsytorna ramar in av lummig grönska. Fler träd planteras för att gynna den biologiska mångfalden. Planteringen är också viktig för att hantera mötet mellan idrottsytor, ny bebyggelse och parkmark.



Figur 15. Strukturförslag för Söderholmen.

Stråk

I Vårberg finns olika typer av stråk som är till för gående och cyklister: stråk för att snabbt och enkelt ta sig mellan olika platser och stigar att strosa på i parken, i skogen och längs vattnet.

Stråk längs gator

Huvudstråket i området går längs Vårbergsvägen, med nya gång- och cykelbanor. Vid skolan breddas gångbanan för att ge mer plats för de gående. På östra sidan om Vårbergsvägen, både söder och norr om Ängsholmsgränd, anläggs en ny gångväg i parken. Den ansluter i söder till gångtunneln under Vårbergsvägen. Både denna och gångtunneln under Örnholmsbrinken målas och får ny belysning. Längs Söderholmsgränd anläggs ny gångbana och ny cykelbana.

Stråk i grönska

Gång- och cykelvägen mellan Vårbergs Centrum och Johannedalsbadet blir huvudstråket i öst-västlig riktning. Det binder ihop hela projektområdet Söderholmen. Detta stråk förstärks genom att gång- och cykelvägen lyfts upp i gatunivå med en plankorsning vid Vårbergsvägen/ Söderholmsgränd.

Den befintliga gångvägen mellan skola och idrottsytor samt nya bostäder, ansluts med en trappa mot Söderholmsgränd. En gångväg tillförs även mellan bostäder och idrottsyta som kopplar skolan ner mot parken. Gångvägen planteras med

trädgrupper som leder ner till fruktlundan och som hanterar kantzonen mellan de olika ytorna.

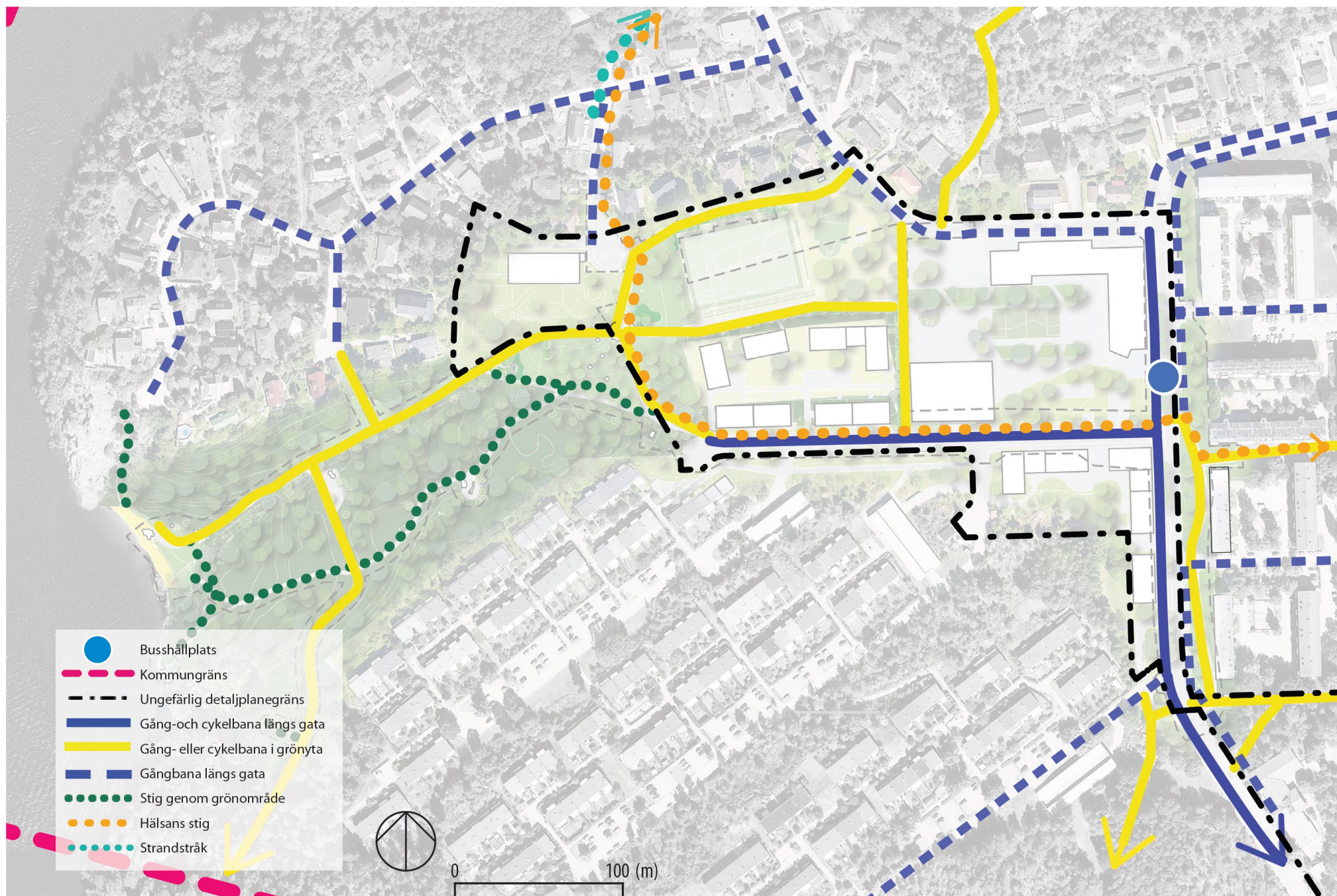
Några stigar i skogen och längs vattnet förbättras för att underlätta rörelsen mellan skogen, badplatsen och grillplatserna. Längs med stigarna finns inbjudande gläntor som utformas för att förskolegrupper ska kunna samlas eller för att bjuda in till lek, nyfikenhet eller ett ögonblick av lugn när man promenerar genom skogen.

Entréområdet in i parken förstärks genom ny utformning och god möblering. Längs med alla stråk skapas platser med sittmöjligheter som uppmuntrar till social samvaro och aktivitet.

Stråket genom skogen är en del av ett övergripande stråk som kopplar samman Huddinge kommun och Stockholm innerstad.



Figur 16. Stråken i Söderholmen framhävs med hjälp av markerade entréer och god belysning. Bilden visar det nuvarande gång- och cykelstråket genom fruktlundan.



Figur 17. Stråk inom och i anslutning till Söderholmen.

SÖDERHOLMEN KVALITETSPROGRAM FÖR ALLMÄN PLATS

Gator och Trafik

De nya gaturummen ges en stadsmässig och sammanhållen karaktär med entréer och husfasader mot gatan. Med mer rörelse, folkliv, bättre belysning och nyplantering av gatuträd skapas trivsamma gaturum.

Vårbergsvägen

Vårbergsvägen är den stora och centrala gatan genom Vårberg. Genom ett förtätat gaturum förstärks karaktären av en stadsgata. Gatan binder ihop Vårberg med resten av Skärholmen. En busslinje trafikerar gatan idag. Väster om Vårbergsvägen planeras ny bebyggelse. Bebyggelsen har entréer mot gatan för att öka flödet av rörelser under dygnet. Fler människor i gaturummet och fler ögon ökar trygghetskänslan i området. Gatuträd planteras i grupperingar längs med den planerade bebyggelsen. Västra sidan av Vårbergsvägen får en cykelbana som förenklar för cyklisterna i området. Dagens planskilda korsning vid Söderholmsgränd tas bort för att underlätta orienterbarheten och formar en mer stadsmässig karaktär på området.

Befintliga träd och gräsyta som finns på den östra sidan om gatan kommer att bevaras. Gång- och cykelbanan får en slingrande utformning där de befintliga trädens placering har fått bestämma sträckningen.



Figur 18. Orienteringskarta sektioner.



Figur 19. Sektion Vårbergsvägen mellan Söderholmsgränd och Ängsholmsgränd. Skala 1:200/A4.



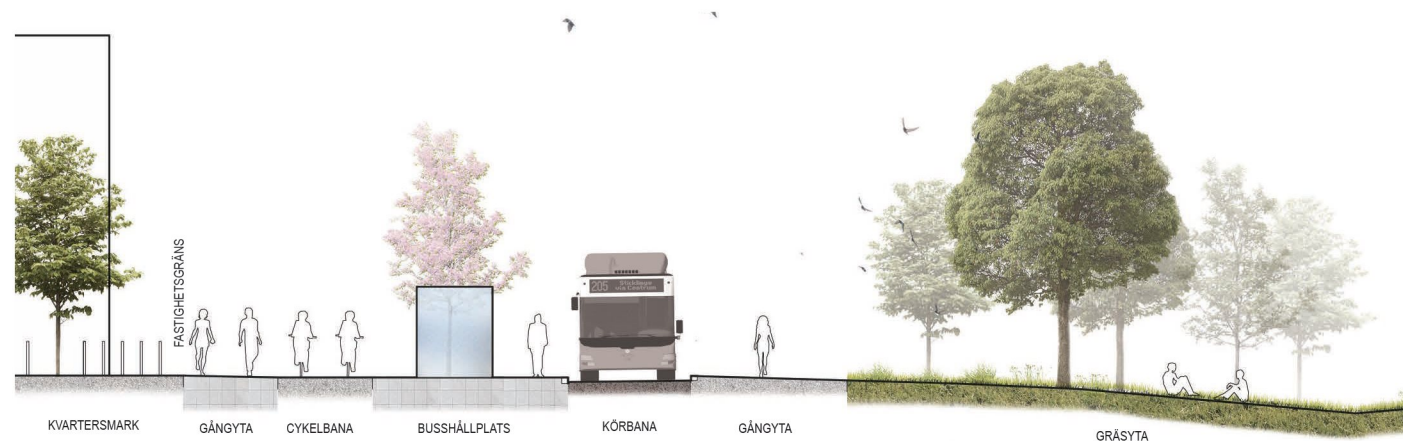
Figur 20. Planutsnitt, Vårbergsvägen mellan Söderholmsgränd och Ängsholmsgränd. Skala 1:200/A4.



Figur 21. Orienteringskarta sektioner.

Utanför Söderholmsskolan anläggs en gångyta och cykelbana. Genom upphöjning av körytan förstärks platsbildningen och samtidigt dämpas hastigheten. Dessa åtgärder underlättar även för gångtrafikanter att korsa gatan och skapar säkra passager för skolbarnen. Gångbanor finns på båda sidor om gatan.

Busshållplatsen flyttas närmare Söderholmsgränd och förläggs vid avsmalningen av körbanan. Lokaler placeras i strategiska lägen för att ge underlag till ett ökat socialt liv. Gaturummets utformning bidrar till att omvandla dagens trafikfokuserade gata till ett levande publikt rum där det finns plats för möten, upplevelser och grönska.



Figur 22. Sektion Värbergsvägen mellan Söderholmsgränd och Rönnholmsgränd. Skala 1:200/A4.



Figur 23. Planutsnitt, Värbergsvägen mellan Söderholmsgränd och Rönnholmsgränd. Skala 1:200/A4.

Söderholmsgränd

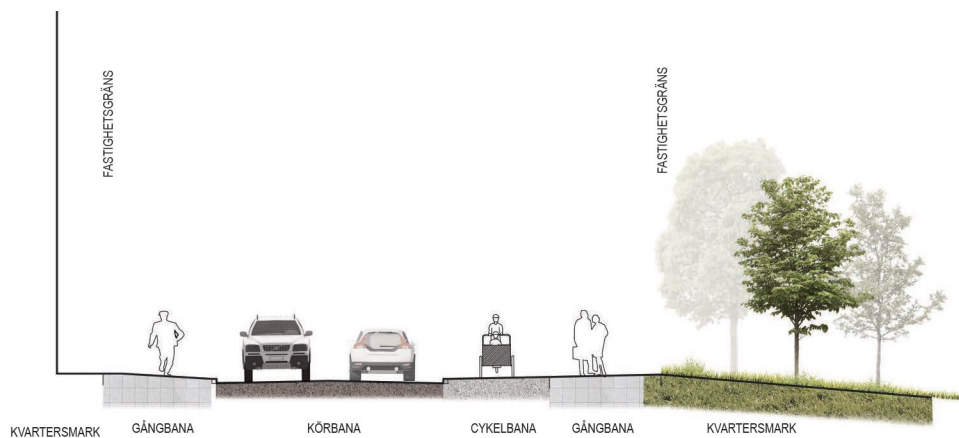
Söderholmsgränd ansluter till Vårbergsvägen och är en tydlig koppling till Johannesdalsparken och Johannesdalsbadet i väst. Gatan blir ett viktigt stråk för gående och cyklister med relativt låga trafikflöden av bilar. Upphöjningen av gång- och cykelvägar i korsningen Vårbergsvägen och Söderholmsgränd kommer att bidra till en mer stadsmässig karaktär och skapa en mer befolkad miljö som upplevs tryggare.

På Söderholmsgränd kommer gång- och cykeltrafiken att ges mer utrymme. Dagens separata gång- och cykelväg förläggs längs med körbanan och leds i väst in i parken. I korsningen med Vårbergsvägen läggs ett övergångsställe för stråket som leder till Vårbergs centrum. Markbeläggningen anläggs lik Vårbergsvägen för att skapa en samstämmighet.

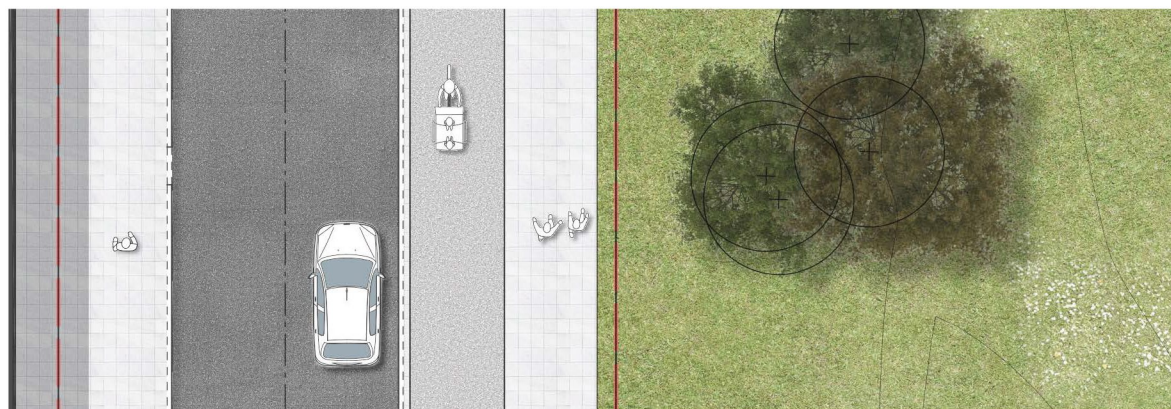
Ny bebyggelse tillkommer på delar av nordvästra och östra sidan av Söderholmsgränd. Huvudentréerna placeras mot gatan vilket ökar rörelsen i gaturummet. Kvartersmarken och den allmänna platsmarken ska tydligt åtskiljas.



Figur 24. Orienteringskarta sektioner.



Figur 25. Söderholmsgränd mellan Vårbergsvägen och Laxholmsbacken. Skala 1:200/A4.



Figur 26. Planutsnitt, Söderholmsgränd mellan Vårbergsvägen och Laxholmsbacken. Skala 1:200/A4.

Vändplan Torpglantan

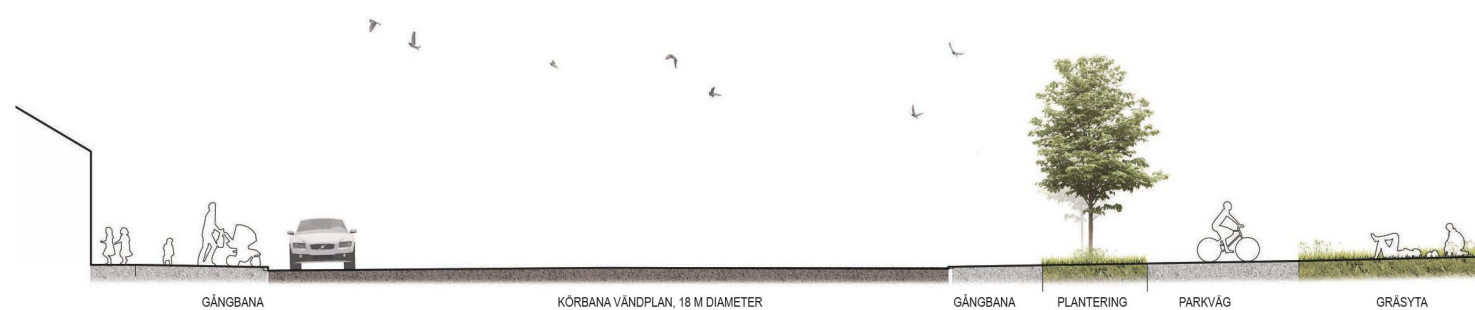
Området får en ny större förskola som placeras på den befintliga förskoletomten vid Torpglantan, med anslutning mot parkmarken och fruktlunden. En utökad vändplan krävs för den nya förskolans funktioner med angöring och lastning.

Gångbanan på gatans västra sida kommer inte att förändras. Österut leds stråket mot den nya fotbollssplanen och söderut mot Söderholmsgränd/Johannesdalsbadet.

Hinder för olovlig bilåkning ner till parken placeras i anslutning från vändplan.



Figur 27. Orienteringskarta sektioner.



Figur 28. Sektion 4. Vändplan vid den nya förskolan Torpglantan. Skala 1:200/A4.



Figur 29. Planutsnitt. Vändplan vid den nya förskolan Torpglantan. Skala 1:200/A4.

Park och natur

Centralt i Johannesdalsparken ligger en rofylld plats med fruktträd, en trivsamt oas med trädgårdskänsla. I dalgången ner mot Johannesdalsbadet finns även naturmark med höga upplevelsevärden. Ett utegym ökar den rekreativa användningen av området. Ner mot stranden utvidgas badplatsens yta och förstärks med soldäck och möbler och anslutande grillplats både vid badplatsen samt anslutande nere vid vattnet.

Fruktlunden

I gångvägarnas korsning görs en välkomnande samlingsplats med sittplatser. Platsen får skulpturala möbler av trä, som återkommer som lekfulla sittplatser i området. Sittmöblerna blir ett samtida skulpturalt blickfång som kontrast till den mer traditionella parkmiljön. Det här blir den naturliga mötesplatsen för en picknick i parken, en dag vid badet, eller en promenad i skogen.

Robusta picknickbord placeras ut i fruktlunden. Fruktlunden kompletteras med några fler fruktträd. Gräsmattan förbättras med jord och gräsfrö där det behövs. Under de större uppvuxna lövträden görs dekorativa planteringar med blommande växter, marktäckare och bärbuskar. Växterna väljs ut för att ge kvalitet i alla årstider. Den befintliga stigen, som leder in i skogen, och genvägen över gräsmattan förbättras med en stenmjölsyta.

Detta blir platsen för picknick under skir äppelblom på försommaren, och på hösten finns möjligheten att njuta av ett ny-plockat äpple. För besökaren är detta en bullerfri och rofylld miljö med platta gräsytor för picknick och lek.



Figur 30. Fruktlunden idag.



Figur 31. Fruktlundens läge.



Figur 32. Nya trämöbler i fruktlunden.



Figur 33. Äppelblom i fruktlunden.



Figur 34. Förslag på picknickbord som placeras i lunden.

Johannesdalsbadet

Badplatsen är en attraktiv mötesplats för alla åldrar. Den utvidgas med större sandstrand och generösare gräsytor.

Johannesdalsbadet ligger så långt västerut i Vårberg du kan komma. Det är en plats för sol, bad och picknick varma somrardagar. Vintertid kan platsen nyttjas för vinteraktiviteter som långfärdsskridskor eller skidåkning på den frusna Mälaren.

Den sluttande gräsytan ner mot vattnet förbättras och hålligheter jämnas till. Stranden utvidgas söderut för att ge plats åt fler besökare. Ett soldäck i olika nivåer och med sluttande ryggstöd av trä bildar en central sittgrupp. Formen återkommer från trämöblerna vid fruktlunden och utegymmet. En fin sommardag är trädäcket det perfekta soldäcket för flera sällskap, då den riktar sig åt flera håll. Vid sämre väder fungerar den lika bra som lekskulptur för de mindre barnen.

Ett anslutande dike från naturmarken leds om för att utvidga strandkanten.

En plats med bord och bänkar tillsammans med en grill placeras på en högre nivå och ramar in badplatsen. Platsen ger goda förutsättningar för en trevlig picknick både för familjer och förskoleklasser.



Figur 37. Förslag på bänkbord.



Figur 35. Johannesdalsbadet idag.



Figur 36. Badplatsens läge.



Figur 38. Soldäck på stranden.



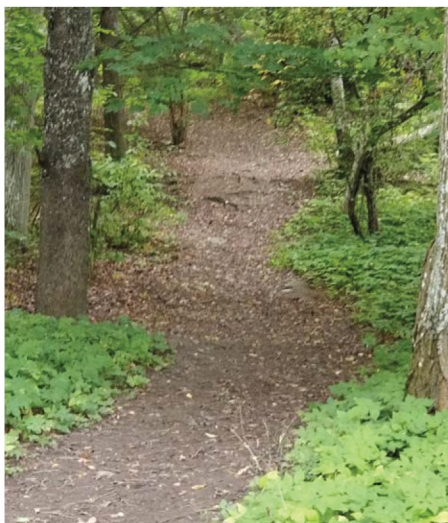
Figur 39. Inspirationsbild. I anslutning till badet anläggs trägradänger att sitta och ligga på.

Skogen och skogsgläntan

För att ytterligare förhöja skogsområdets kvalitéer görs små spännande tillägg i en glänta i skogen. Stockar och stubbar placeras försiktigt in i skogen. Den befintliga stigen breddas och underlaget förbättras för att underlätta framkomligheten i den kuperade terrängen. Varna sommardagar svalkar skuggan av träden.

Skogen har höga naturvärden. Det finns en stor blandning av både barrträd och lövträd och en frodig och på vissa ställen tät undervegetation. En bäckravin leder genom skogen längs med gångstråket, och många fågelarter och även andra djur bidrar till naturupplevelser.

För att öppna upp vissa partier gallras en del undervegetation och mindre buskar bort i skogen. Røjning sker på platser där man önskar förstärka befintliga gläntor och förädla skogens olika karaktärer, t ex att lyfta fram stora ekar eller hasselbestånd.



Figur 40. Skogen idag



Figur 41. Skogens läge.



Figur 42. Stubbar placeras in i skogen.

Utegymmet

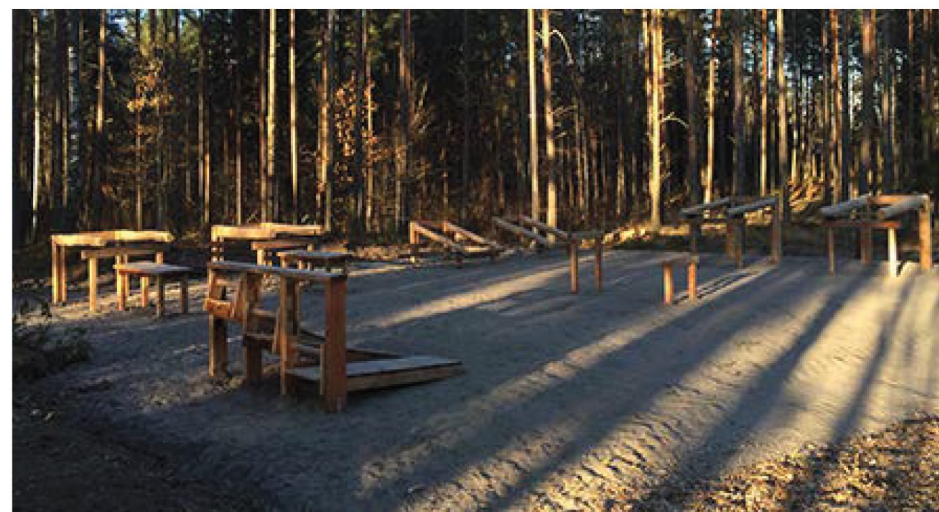
Utegymmet är en viktig del i att skapa platser som lockar till aktivitet och rörelse i det offentliga rummet. Det är tillgängligt för alla och är öppet hela dygnet och året runt. Utegymmet placeras i korsningen mellan gångvägen ner till badet och gångvägen mot Vårbackavägen i Huddinge kommun. På denna plats är det idag en glänta i skogsbrynet. Placeringen gör det möjligt att på ett enkelt sätt kombinera sin löptur eller promenad med styrketräning och stretch utomhus. Gymmet får ett mjukt underlag av exempelvis träflis eller stenmjöl och har träningsredskap av huvudsakligen trä. Bänkar och trädäck får samma form som vid entréplatsen. Med god belysning kan platsen användas kvällstid året runt, belysningen bidrar även till att platsen används och känns trygg och välkomnande.



Figur 43. Den befintliga öppningen där utegymmet anläggs.



Figur 44. Utegymmets placering.



Figur 45. Inspirationsbild. Utrustningens material i trä harmoniserar väl med skogen.

Grillplatsen

Strax söder om Johannesdalsbadet anläggs en ordnad grillplats nära vattenbrynet som kompletterar badplatsens funktioner. Platsen får en beläggning av hårdgjort material med en slitstark slät yta och enkla träbänkar att sitta på runt en robust grill.

Grillplatsen blir en plats för gemensam aktivitet och social samvaro. Den iordningsställda grillplatsen medför att besökare kan grilla tryggt och säkert. Läget med västersol bidrar till platsens attraktivitet.

En ny bred stig leder fram till grillplatsen för att göra platsen mer lättillgänglig än idag.



Figur 46. Den befintliga grillplatsen.



Figur 47. Grillplatsens läge.



Figur 48. Förslag på bänkar vid grillplatsen.



Figur 49. Förslag på grill vid grillplatsen.

Utsiktsplatsen

Längs med den branta sluttning ner mot Mälaren anas vattnet mellan trädpartierna. Det vackra naturlandskapet och dess koppling till Mälaren lyfts fram genom en förstärkt rumsbildning på en befintlig platå söder om Johannesdalsbadet.

Utsiktsplatsen anläggs med stenmjölsyta och ansluts till den befintliga angränsande gång- och cykelvägen. Rester av äldre planteringar av trädgårdsväxter såsom syren och bergenia kan tar rumsbildningen.

Platsen kompletteras med robusta sittmöbler i trä. En viss gallring bör ske för att skapa en större utblick.



Figur 50. Utsiktsplatsen får en hårdgjord yta och kopplas till gångvägen med en stig av stenmjöl.



Figur 51. Utsiktsplatsens placering.



Figur 52. Förslag på bänkbord vid utsiktsplatsen.