

# Maja Myra förskola Gestaltningssprogram



Skolfastigheter i Stockholm AB

Maja Myra 2015-03-10



# Maja Myra förskola



Perspektiv från Hägerstens allé

Förskolan placeras i foden av ett gröonstråk, och öppnar upp sig mot detta med entréer och förskolegård. Förskolan länkar skivhusbebyggelse med radhusslingor och sluter gaturummet. Det visuella sambandet med gröonstråket bibehålls via södra gångvägen från Hägerstens allé.

Förskolan är indragen från gatan för att anpassa sig efter marknivån som sluttar ner från gatan mot parken. Förgårdsmarken behålls grön och ansluter till radhusbebyggelsens karaktär.

Byggnadens formspråk eftersträvar ett modernt uttryck, men spelar på den befintliga puts- och tegelbebyggelsen i sin omgivning. Färgskalan är lugn och anpassas att smälta in i sin omgivning. Fasaden är putsad med inslag av keramiska plattor som dels bildar sockel, och dels mönsterinslag på delar av fasaden mot Hägerstens allé. Tak och skärmtak utförs av falsad plåt. Omsorg kring utformning av staket och fristående förråd är av vikt för helhetsintrycket.

Förskolan rymmer sammanlagt 8 avdelningar, samt tillagningskök och personalutrymmen, i två våningsplan.

Entré till avdelningarna sker via förskolegården. Huvudentrén för personal och besökare förläggs mot Torsslowsbacken, med tillhörande handikappsparkering. Här förläggs även leveranser och sophämtning.

/Tengbom



Skolfastigheter i Stockholm AB

Maja Myra

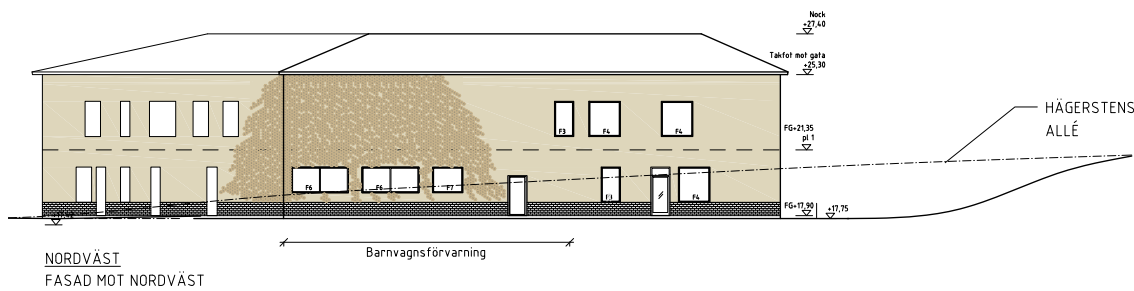
2015-03-10



# Maja Myra förskola

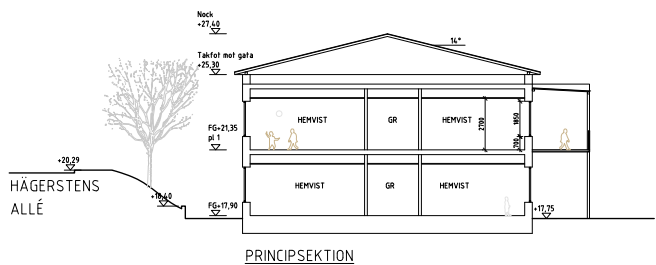


Perspektiv från Parksidan



NORDVÄST  
FASAD MOT NORDVÄST

Fasad mot Hägerstens alle



PRINCIPSEKTION

Sektion genom byggnad



Skolfastigheter i Stockholm AB

Maja Myra 2015-03-10





# Förskolegård



Illustrationsplan över förskolegården

Maja myra förskola är en föreslagen ny förskola i två plan belägen i stadsdelen Hägersten i Stockholm. Förskolan planeras för åtta avdelningar eller ca 150 barn.

Förskolan uppförs på en tidigare anlagd plan i ett bebyggt område med omväxlande radhus och flerfamiljsbostäder. Ytan är relativt plan och stora delar av den befintliga vegetationen utgörs av uppvuxna planterade lövträd och buskar. I öster ansluter området till den befintliga kvartersparken Arken. I parken ligger en väl fungerande stor lekplats med aktiviteter för mindre barn. Lekplatsen gränsar till en lägre liggande stor gräsyta som kan utnyttjas för bollspel. Det finns också skogsområden i anslutning till parken. BTA för förskolebyggnaden är ca 650 kvm per plan och det inhägnade förskoleområdet är 3250 kvm. Tillgänglig gårdsyta inom inhägnad är ca 22 kvm per förskolebarn. I praktiken finns stora grönområden tillgängliga för lek i direkt anslutning till förskolans område.

Förskolegården utformas för en stor variation av funktioner. I förslaget finns samlingsytor, sand och vattenlek och byggtorg. Det finns rum för lugn lek och för äventyrlig och utmanande lek med olika redskap för barn i olika åldrar. Här finns också ytor för lek och upptäcksfärder i skogsmiljö.

Transporter och angöring till förskolan sker via Hägerstens allé och Torsslowsbacken. Angöring till förskolan sker längs med kantsten och trottoar, möjlighet att angöra för personbil finns inom fastighetsmark, men gäller bara för enstaka fordon. Invid angöring finns tillgänglighetsanpassad parkering och cykelparkeringar. Återvinningshus och barnvagnsförråd anläggs i samband med angöringssytan.

Sopbil och transporter med tung lastbil måste vända längst ner i Torsslows backe. Vändplatsen klarar knappt normal sopbilsradie. Uppför Torsslows backe är lutningen brant, vilket kan medföra problem vintertid.

Vid nybyggnationen behöver ett antal lönnar avverkas. En av dessa är en stor solitär medan resterande är del av befintlig allé. Nya träd föreslås anläggas utmed vägen.

Nya träd som anläggs på gården kan vara annat växtmaterial än lönn för att få en variation och ökad biologisk mångfald.

Landskapsarkitekter LAR/MSA Linda Oldenbo/Nils Ekström, Liljewall arkitekter



Skolfastigheter i Stockholm AB

Maja Myra

2015-03-10

