



STADSBYGGNADS
KONTORET

GESTALTNINGSPROGRAM

Planavdelningen
Linda Palo
Tfn 08-508 275 26

2011-10-28

Dp 2008-07542-54

Detaljplan för
Basaren 1 m m
i stadsdelen Kungsholmen
i Stockholm
Dp 2008-07542-54



ARKITEKTENS BESKRIVNING

Det höga och fria läget är kvarteret Basarens främsta kvalitet. Ljuset har tillsammans med bebyggelsen omkring format huset. Uppdelningen i två volymer skapar en genomsiktlighet som tillsammans med de runda formerna skapar ett mycket ljust hus. Formen minskar inte bara skuggverkan på omgivningen, utan även på byggnaden själv. Ljuset förmedlar byggnadens främsta karaktärsdrag – mjukheten.

Det mjuka bärs inte bara fram av formen och ljuset, utan även av materialen och följsamheten mot platsens riktningar och rörelser.

Höjderna följer Kungsholmens topografi samtidigt som entréer och trappor anpassats till människors rörelser på och kring platsen, såsom utmed Balzar von Platens gata. De balkonger som löper runt varje våningsplan bidrar också till byggnadens mjuka karaktär. Dels som ren form, då de nätta balkongfronterna ligger som en tunn gardin runt huset, men också genom fasadernas mänskliga närvaro. Även då ingen befinner sig på balkongerna, kommer spåren av mänsklig omsorg i form av växter och möblering bidra till byggnadens mjuka framtoning. De öppna gångarna runt huset bildar en halvoffentlig zon som gör hela byggnaden delaktig i stadslivet, liksom de vertikala kommunikationernas placering i fasad.

Det är en tillåtande byggnad som tål oförutsedda förändringar så som genuin stadsbebyggelse alltid måste göra. Den publika bottenvåningen kommer vara en attraktiv lokalisering för olika former av verksamhet.

Byggnaden har från Hantverkargatan räknat fyra, sju eller nio våningsplan. Balkongernas betydelse i gestaltningen sätter särskilda krav på deras utformning, inte minst undersidorna vilka i linje med byggnadens utformning i övrigt skall vara ljusa och släta. Sockelvåningen är klädd med en vit glasmosaik, medan fasaden däröver har en riven ljus puts.

TOPOGRAFI OCH HÖJDEN I STADSBILDEN

Stockholms siluett präglas av naturlandskapet. Vattnet, förkastningsbranterna, sprickdalarna och stockholmsåsen är de viktigaste elementen och bebyggelsen följer dessa karaktärsdrag. Traditionellt i Stockholm har offentliga byggnader varit de som rest sig över taklandskapet, men även högre bostadshus får ta plats på stadens höjder. I vyn mot Kungsholmen från Södermalm blir detta tydligt när först Hantverkargatans krön och sedan Kungsklippan markeras av högre byggnader.



Vy från Söder Mälärstrand



Vy från Västerbron



Fasadvy längs Hantverkargatan

A photograph of a modern, curved, white residential building with balconies, situated on a city street corner. The building is surrounded by older, multi-story buildings and a large tree. A traffic light and a red bus are visible in the foreground.

Situationsplan

Det nya huset blir smalt, 12 meter i fasadliv från andra våningen. Bottenvåningen blir 15 meter. Runt hela huset löper balkonger som är något förskjutna, åt norr är de mindre medan de åt söder öppnar sig och blir generösa, två meter djupa. Byggnaden är uppdelad i olika höjder. Från Hantverkargatan sett har huset nio våningar i öster, mot Kungsholmens gymnasium, för att sedan trappas till sju våningar åt väster. I mitten finns en lägre del med fyra våningar som släpper igenom solljus till Hantverkargatan. Mot Baltzar von Platens gata ligger en souterrängvåning.



FASADER

A photograph of a modern, multi-story residential building. The building features a central glass-enclosed staircase and large windows. The facade is light-colored, and the building is set against a clear blue sky. The image is part of a magazine spread, with the left page showing a close-up of a staircase and the right page showing a wider view of the building.



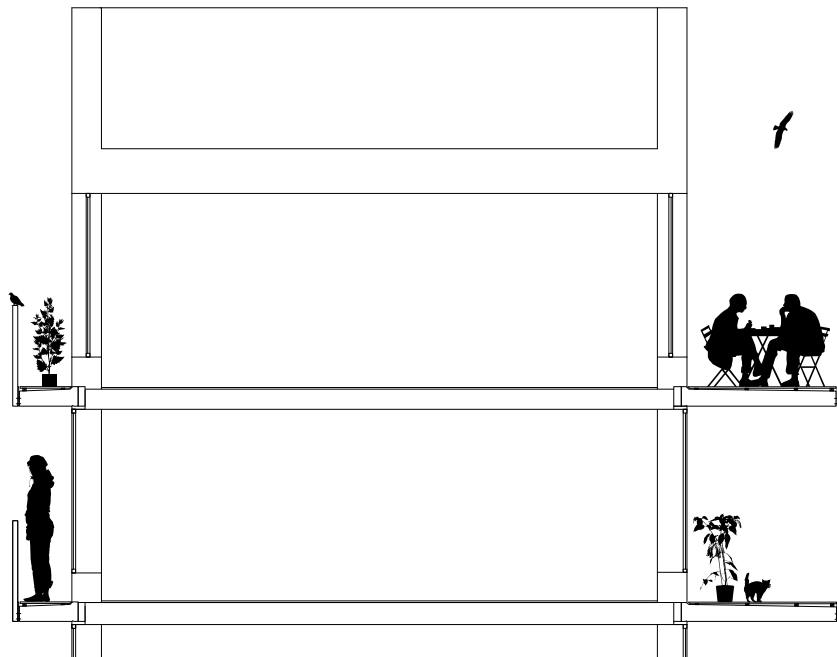
Fasadreferens Bo01 Malmö. Fasta/öppningsbara fönster som livar med sockelvåning av puts/natursten.
Wingårdh Arkitektkontor

BALKONGER

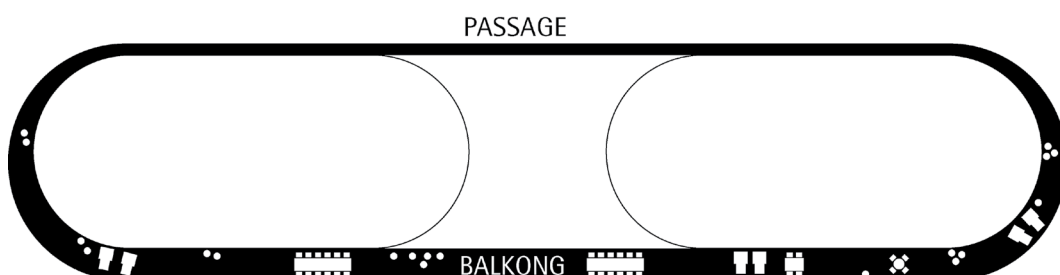
Balkongerna löper runt hela huset, men har ett större djup mot söder. I norr är de mer att betrakta som vädringsfönster. Åt söder öppnar sig balkongerna och blir generösa, drygt två meter djupa. Golvet på balkongerna täcks med trädäck.



Fotomontage från söder



Balkongerna som löper runt huset är djupare mot söder



Balkongräckena görs av metallameller som ställs så att de skapar ett naturligt insynsskydd. Räcket fästs utanpå balkongplattan. Överst täcks de stående lamellerna av en liggande metallamell. Mellan balkongerna sätts avdelare som hindrar insyn mellan balkongerna. Balkongerna ska ha släta undersidor, antingen av betong eller täckta av puts som sedan klättrar ned på väggen under.



Principskiss balkongräcke



Referens på balkongavskärmning mellan lägenheter; SHK Wingårdh Arkitektkontor

TRAPPAN

Öster om Basaren 1 finns en trappa som idag är vinklad ner mot Baltzar von Platens gata. Detaljplanens genomförande innebär att den ersätts med en ny trappa, som ger bättre sikt och blir tydligare i stadsbilden. Den nya trappan leder i tre etapper mellan Hantverkargatan och Baltzar von Platens gata. Trappan formas efter den nya byggnadens rundade hörn åt väster, medan den blir rak åt öster.



Fotomontage från Baltzar von Platens gata med en ny trappa/passage mot Hantverkargatan

The image displays three architectural cross-sections of a building facade, each showing a different window and balcony configuration. The sections are separated by dashed lines.

- Top Section:** Shows a window with a balcony. Labels include:
 - Plåtavtäckning (Plate cover)
 - Ljus puts (Light plaster)
 - Lättvägg (Light wall)
- Middle Section:** Shows a window with a balcony. Labels include:
 - Översta våningen indraget fönster med plats för rullmarkis (Upper floor recessed window with space for awning)
 - Lamellräcke moterat på framsida balkongbjälklag (Lamella railing insulated on front balcony beam)
 - Stålavtäckning (Steel cover)
 - Trätrall (smala ribbor för tillgänglighet) (Wooden railing (slat rails for accessibility))
 - Slät undersida (Smooth underside)
- Bottom Section:** Shows a window with a balcony. Labels include:
 - Fast fönster i liv med puts (Fixed window in life with plaster)
 - Ljus puts (Light plaster)
 - Trätrall (Wooden railing)
 - Terrassbjälklag (Terrace beam)
 - Fasad mosaik (Facade mosaic)
 - Sockel av betong (Concrete base)

Linda Palo
handläggare